

Regional analyse Høyanger

KNUT VAREIDE OG HANNA NYBORG STORM

TF-notat nr. 73/2012

Tittel: Regional analyse Høyanger
Undertittel:
TF-notat nr: 73/2012
Forfatter(e): Knut Vareide og Hanna Nyborg Storm
Dato: 04.12.2012
ISBN: 978-82-7401-579-1
ISSN: 1891-053X
Pris: 120,- (Kan lastes ned gratis fra www.telemarksforskning.no)
Framsidedfoto: Illustrasjonsfoto
Prosjekt: Regionale næringsanalyser
Prosjektnr.: 20120170
Prosjektleder: Knut Vareide
Oppdragsgiver(e): Høyanger kommune

Spørsmål om dette notatet kan rettes til:

Telemarksforskning
Postboks 4
3833 Bø i Telemark
Tlf: +47 35 06 15 00
Epost: post@tmforsk.no
www.telemarksforskning.no



Knut Vareide er utdannet sosialøkonom (cand oecon) fra Universitetet i Oslo (1985). Han har arbeidet ved Telemarksforskning siden 1996.



Hanna Storm er utdannet master i Økonomi og ressursforvaltning fra Universitetet for miljø- og biovitenskap på Ås. I Telemarksforskning er Storm tilknyttet faggruppa for regional utvikling, der hun har jobbet siden 2008.

Forord

Denne rapporten er en videreføring av tidligere næringsanalyser. Analysene bygger på indikatorer og metoder fra tidligere år, som er oppdatert eller oppgradert. I tillegg introduserer vi enkelte nye tema og indikatorer.

De som har lest tidligere rapporter vil kjenne igjen kapitlene for folketall, arbeidsplasser, NæringsNM og Attraktivitetspyramiden.

I denne rapporten har vi også med to nye kapitler. Det ene kapitlet omhandler næringsmessig sårbarhet, det andre scenarier for befolkningsvekst fram til 2040.

Telemarksforskning har utarbeidet 21 regionale analyser på ulike geografiske nivå i 2012. Telemarksforskning og oppdragsgiverne har møttes ved tre anledninger underveis for å diskutere innhold, relevans og metoder. Dette har gitt verdifulle innspill til oss som har utarbeidet rapportene.

Vi har hatt det privilegium å lage slike regionale analyser over en periode på over ti år, hvorav enkelte oppdragsgivere har vært med i alle årene. Dette har gjort at vi har gradvis kunnet foredle og forbedre analysene år for år. Innspillene fra oppdragsgiverne, som arbeider med regional utvikling i praksis, har vært uvurderlige i denne utviklingen.

Bø, 4.12.2012

Knut Vareide
Prosjektleder

Innhold

Sammendrag.....	5
Innledning	7
1. Befolkning	8
2. Arbeidsplasser	15
3. Næringsmessig sårbarhet for kommuner.....	21
4. NæringsNM.....	28
5. Attraktivitetspyramiden.....	33
6. Regional vekstkraft	42

Sammendrag

Hvordan er veksten i Høyanger sammenliknet med andre regioner i landet? Hva er årsaken til den utviklingen vi har sett i Høyanger? Og hva skal til for at Høyanger skal få en høyere vekst? Det er de spørsmålene vi håper å svare på i denne rapporten.

Høyanger har hatt en nedgang i folketallet på nesten ti prosent siden 2000. Det har vært nedgang i befolkningen hvert år unntatt i 2010. Nedgangen skyldes netto utflytting fra Høyanger til andre kommuner i Norge. Det har vært en økning i innvandringen til Høyanger som har bidratt til å dempe befolkningsnedgangen. Høyanger har den sterkeste befolkningsnedgangen i Sogn og Fjordane de siste fem årene.

Høyanger har hatt en kraftig nedgang i antall arbeidsplasser, særlig etter 2007. En av årsakene er at hjørnesteinsbedriften Fundo Wheels AS ble lagt ned. Denne nedleggelsen skaper negative ringvirkninger til øvrig næringsliv og har også bidratt til utflytting som igjen har svekket arbeidsplassutviklingen i bosteds- og besøksnæringer. Høyanger har den største nedgangen i antall arbeidsplasser i næringslivet av samtlige kommuner i landet de siste årene.

I dette notatet har vi introdusert en ny type analyse, der vi måler kommunenes næringsmessige sårbarhet. Sårbarheten er målt gjennom å se på tre faktorer; *hjørnesteinsfaktoren*, dvs hvor stor andel av sysselsettingen som er samlet i den største bedriften, *bransjespesialiseringen*, som forteller hvor stor konsentrasjon det er i den største bransjen i næringslivet og *arbeidsmarkedsintegrasjonen*. Høy næringsmessig sårbarhet betyr at det er høy risiko for fall i sysselsettingen.

Høyanger hadde en høy hjørnesteinsfaktor tidligere. Hjørnesteinsfaktoren ble mindre da Fundo Wheels ble nedlagt, men er fremdeles høyere enn middels av norske kommuner. Bransjespesialiseringen har også blitt lavere. Høyanger har samtidig økt sin arbeidsmarkedsintegrasjon, som vi ser av at pendlingen ut av kommunen har økt sterkt. Dette har gjort at Høyanger har mindre næringsmessig sårbarhet enn tidligere, men sårbarheten er fremdeles høyere enn middels av norske kommuner.

NæringsNM er et mål for hvordan næringslivet gjør det, på næringslivets premisser. I NæringsNM måles næringslivets prestasjoner med hensyn til lønnsomhet, vekst i omsetning og verdiskaping, etableringsvirkosomhet og næringslivets relative størrelse. Høyanger skårer middels i NæringsNM, og er rangert som nummer 220 av 429 kommuner. Rangeringen i NæringsNM har blitt stadig bedre de siste tre årene. Høyanger hadde ganske mange nyetableringer i 2011, og de eksisterende foretakene har hatt vekst over middels. Lønnsomheten er imidlertid under middels.

Attraktivitetspyramiden er en modell som Telemarksforskning har utviklet for å analysere drivkreftene til vekst. Attraktivitetspyramiden forklarer regioners utvikling som et resultat av regionens attraktivitet langs tre dimensjoner: Attraktivitet for bedrifter som produserer for et marked utenfor regionen (basisnæringer), attraktivitet for besøk som påvirker arbeidsplassveksten i besøksnæringer og attraktivitet som bosted.

Når vi bruker Attraktivitetspyramiden for å analysere årsakene til den svake befolkningsutviklingen i Høyanger etter 2000, er det åpenbart at det er den sterke nedgangen i basisnæringer som har ført til nedgang i befolkningen. Ingen andre kommuner i hele landet har hatt sterkere negative impulser fra nedgang i basisnæringer. Mer enn annenhver arbeidsplass i basisnæringer har forsvunnet de siste årene.

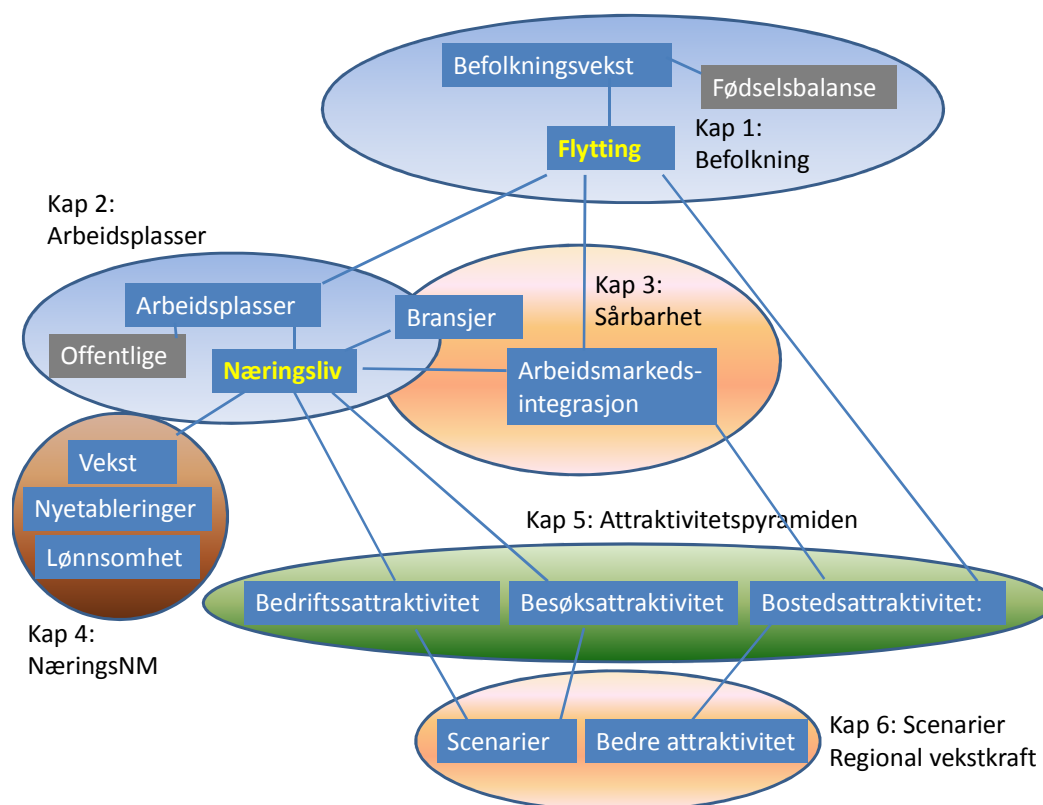
Høyanger har også hatt en svak utvikling i besøksnæringer. Antall arbeidsplasser i besøksnæringer i Høyanger har falt etter 2000 mens besøksnæringer på landsbasis har økt med 15 prosent. Noe av dette skyldes at Høyanger har hatt befolkningsnedgang i perioden, men noe skyldes også at det er en økende besøkslekkasje. For en kommune som Høyanger, som er så avhengig av basisnæringer, hadde det vært nyttig å utvikle besøksnæringer for å bli mer robust, men her går utviklingen faktisk motsatt vei. Et positivt trekk er at besøksnæringer i Høyanger fikk vekst i 2011.

Attraktivitet som bosted måles med Attraktivitetsbarometeret, som undersøker om kommuners nettoflytting skyldes arbeidsplassutviklingen eller attraktiviteten som bosted. Resultatet av denne analysen er at Høyanger har en bostedsattraktivitet som middels av norske kommuner. Det betyr at den svake befolkningsutviklingen forklares fullt og helt av at kommunen har hatt svak arbeidsplassvekst. Det er positivt, og betyr at den netto utflyttingen vi har sett fra Høyanger til andre kommuner vil stoppe opp dersom en lykkes med å få en arbeidsplassutvikling som er middels, og at Høyanger med stor sannsynlighet vil få innflytting dersom arbeidsplassutviklingen er over middels. Et utslag av at bostedsattraktiviteten er forholdsvis god, er at nedgangen i arbeidsplasser har blitt kompensert gjennom at mange flere av innbyggerne pendler ut av kommunen. Mange velger dermed å bli boende, og heller pendle til andre kommuner, enn å flytte ut av kommunen.

I det siste kapitlet i denne rapporten er det laget ulike scenarier for Høyanger, som viser hvilken befolkningsutvikling som er mulig dersom kommunen lykkes eller mislykkes med sin nærings- og attraktivitetsutvikling. Høyanger kan snu nedgang i befolkningen til vekst, dersom de lykkes med å få vekst i næringslivet igjen, og samtidig forbedre attraktiviteten som bosted. Potensialet for vekst er ganske stort, dersom en lykkes på begge frontene. I beste fall kan antall innbyggere i Høyanger økte til over 6 500 innbyggere i 2040. I motsatt fall vil antall innbyggere kunne synke til under 3 000. Høyanger er, selv etter nedgangen i industrien de siste årene, fremdeles en industrikommune. Det er derfor fremdeles viktig å beholde eller styrke industrien i kommunen, samtidig som en også styrker Høyangers attraktivitet som bosted og posisjon som besøkskommune.

Innledning

Notatet er bygd opp rundt seks kapitler, som til sammen skal gi et bilde av de sentrale utviklingstrekkene i området. De første to kapitlene er rent deskriptive. Deretter følger fire kapitler der vi gjennom ulike modeller og indikatorer forsøker å belyse årsaker og drivkrefter til utviklingen.



Notatet starter med en beskrivelse av befolkningsutviklingen. Befolkningsutviklingen er helt sentral for å beskrive et områdes utvikling. Flyttingen ut og inn av området vies spesiell oppmerksomhet, og er antakelig den viktigste indikatoren for om en region har en positiv utvikling. Mye av problemstillingene knyttet til regional utvikling kan knyttes til å forklare nettoflyttingen mellom regioner. I kapittel 2 gis en beskrivelse arbeidsplassutviklingen, og da spesielt arbeidsplassutviklingen i næringslivet.

I dette notatet introduserer vi et nytt begrep; næringsmessig sårbarhet. Den næringsmessige sårbarheten knytter seg til bransjesammensetningen i en region, og til arbeidsmarkedsintegrasjonen i en region. Sårbarheten kan være med på å forklare utviklingen i en region, og gir også en pekepinn på sannsynlig utvikling i årene framover.

NæringsNM baseres på foretakenes regnskap, og viser hvordan bedriftene i en region gjør det med hensyn til nyetableringer, vekst og lønnsomhet. NæringsNM gir en beskrivelse av næringsutviklingen, som utdyper bildet vi får av næringsutviklingen når vi ser på arbeidsplassutviklingen.

I kapittel 5 bruker vi modellen Attraktivitetspyramiden for å forklare stedenes befolkningsutvikling. Attraktivitetspyramiden har to dimensjoner som har med næringsutvikling å gjøre, bedriftsattraktivitet og besøksattraktivitet. Den tredje dimensjonen er bostedsattraktivitet som er sentral for å forstå flyttingen mellom regionene. Til slutt har vi et kapittel 6, der vi trekker trådene framover. Hvordan vil veksten i en kommune eller region påvirkes av at en lykkes med næringsutvikling og attraktivitetsutvikling?

1. Befolkning

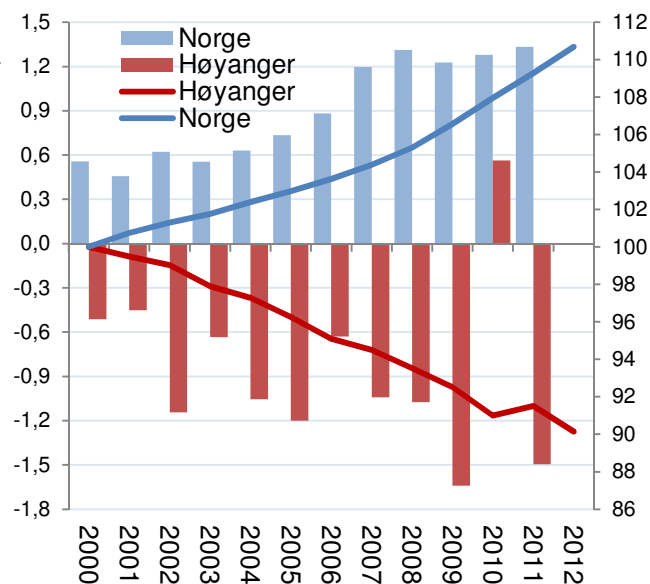
Befolkningsutviklingen er den viktigste indikatoren for regional utvikling, og blir i denne rapporten viet ekstra oppmerksomhet. En positiv befolkningsutvikling er et mål i seg selv for de fleste regioner og er den fremste indikatoren på om noe går bra i en region. Alt datagrunnlag i dette kapitlet er fra SSB.

1.1 Befolkningsutviklingen i Høyanger

Høyanger har hatt en nedgang i befolkningen på nesten ti prosent siden 2000. På landsbasis har befolkningen økt med 11,3 prosent.

Folketallet i Høyanger har sunket i alle enkeltårene fra 2000, unntatt i 2010, da det var vekst.

Nedgangen i Høyanger i 2011 var på 1,5 prosent, mens Norge som helhet hadde en rekordhøy vekst på nesten én prosent.



Figur 1: Befolkningsutvikling i Høyanger og Norge i perioden 2000-2012. Stolper er årlig vekst, linje er indeksert folketall.

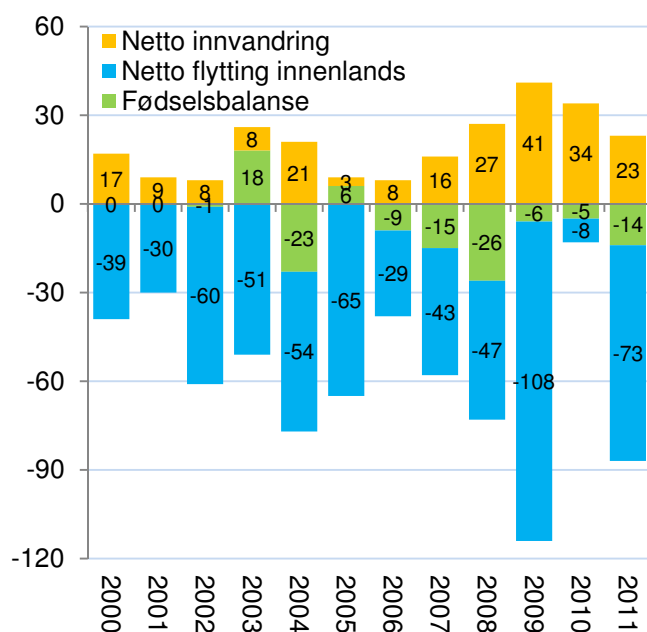
1.2 Befolkningsutviklingen dekomponert

Befolkningsutviklingen består av tre komponenter; fødselsoverskudd, netto innenlands flytting og netto innvandring.

Høyanger har hatt fødselsunderskudd de siste seks årene. Det er et resultat av at befolkningen etter hvert har relativt mange eldre, og relativt få kvinner i fødedyktig alder.

Innvandringen fra utlandet har økt de siste årene, også i Høyanger, og har bidratt til å dempe befolkningsnedgangen.

Det store problemet er at det er utflytting fra Høyanger til andre deler av Norge. Det har vært netto innenlands utflytting i alle årene etter 2000. Det er denne utflyttingen som skaper nedgangen i befolkningen.



Figur 2: Befolkningsendringene i Høyanger i perioden 2000-2011, dekomponert i fødselsoverskudd, netto innenlands flytting og netto innvandring.

1.3 Befolkningsutvikling i kommunene

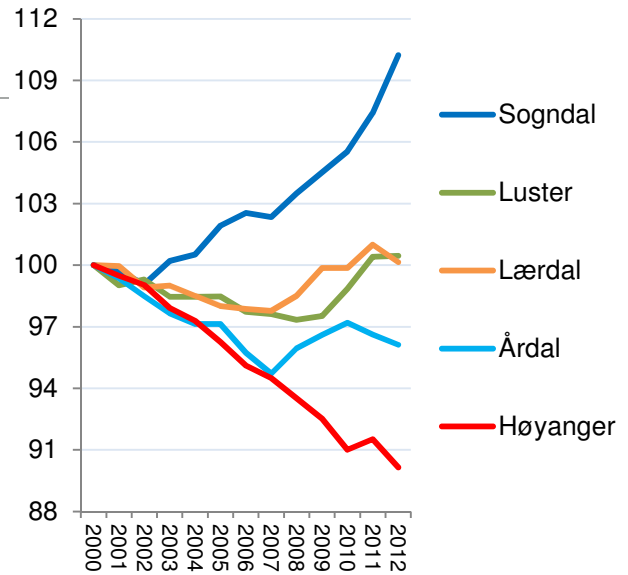
Høyanger har hatt mye sterkere nedgang i befolkningen enn andre kommuner i Sogn. Kommuner som Årdal, Lærdal og Luster hadde også nedgang i befolkningen fram til 2007, men i disse kommunene har nedgangen snudd til vekst. I Høyanger har nedgangen i folketallet fortsatt med uforminsket styrke.

I figur 4 ser vi befolkningsveksten i kommunene i Sogn og Fjordane de siste fem årene, og hvordan denne har fordelt seg på innvandring, innenlands flytting og fødselsbalanse. Alt er målt som prosent av folketallet.

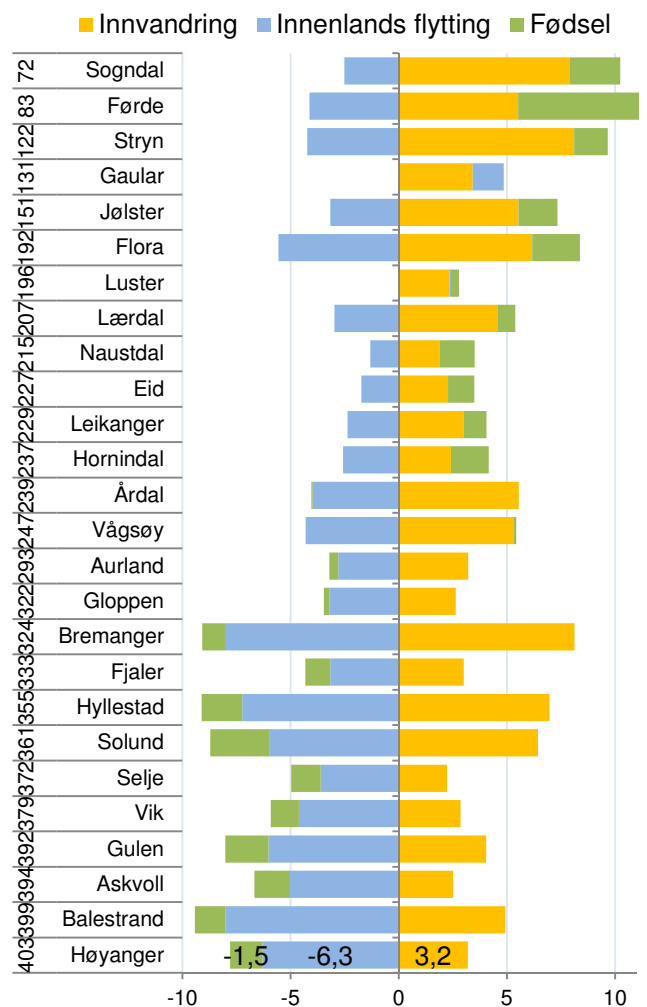
Det skjer en sentralisering innad i Sogn og Fjordane, gjennom at de to største sentra Førde og Sogndal har høyest vekst.

Vi kan også se hvor viktig innvandringen er for befolkningsutviklingen i kommunene i fylket. Nesten alle kommunene ville fått nedgang uten innvandring.

Høyanger har den sterkeste nedgangen i folketallet av kommunene i fylket. Innvandringen til Høyanger har vært relativt beskjeden, og langt fra kompensert for den store innenlandske utflyttingen. Det er flere kommuner i fylket med større innenlands utflytting, men disse har større innvandring som motvirker nedgangen.



Figur 3: Befolkningsutvikling i kommunene i Sogn i perioden 2000-2012, indeksert slik at nivået i 2000=100.



Figur 4: Befolkningsutviklingen siste fem år, dekomponert. Tallene til venstre angir rangering med hensyn til vekst siste fem år blant landets 429 kommuner.

1.4 Relativ flytting

Relativ flytting er en interessant indikator å følge, fordi den forteller om den underliggende styrken i utviklingen på et sted. Relativ flytting er summen av netto innenlands flytting og innvandring fratrukket landsgjennomsnittet. Årsaken til at vi bruker relativ flytting i stedet for å bare bruke den enklere indikatoren nettoflytting, er for lettere å kunne sammenlikne forskjellene mellom kommuner og utviklingen over tid. Kommunene er rangert etter progressivt gjennomsnitt, som både tar hensyn til veksten de siste ti årene og trenden i veksten. Slik den regnes ut, vil de siste årenes vekst telle mer enn vekst tidlig i perioden.

Tabell 1: Relativ flytting i prosent av folketallet i kommunene i Sogn og Fjordane i perioden 2000-2011, samt progressivt gjennomsnitt. Relativ flytting er nettoflytting fratrukket gjennomsnittlig innvandring til Norge.

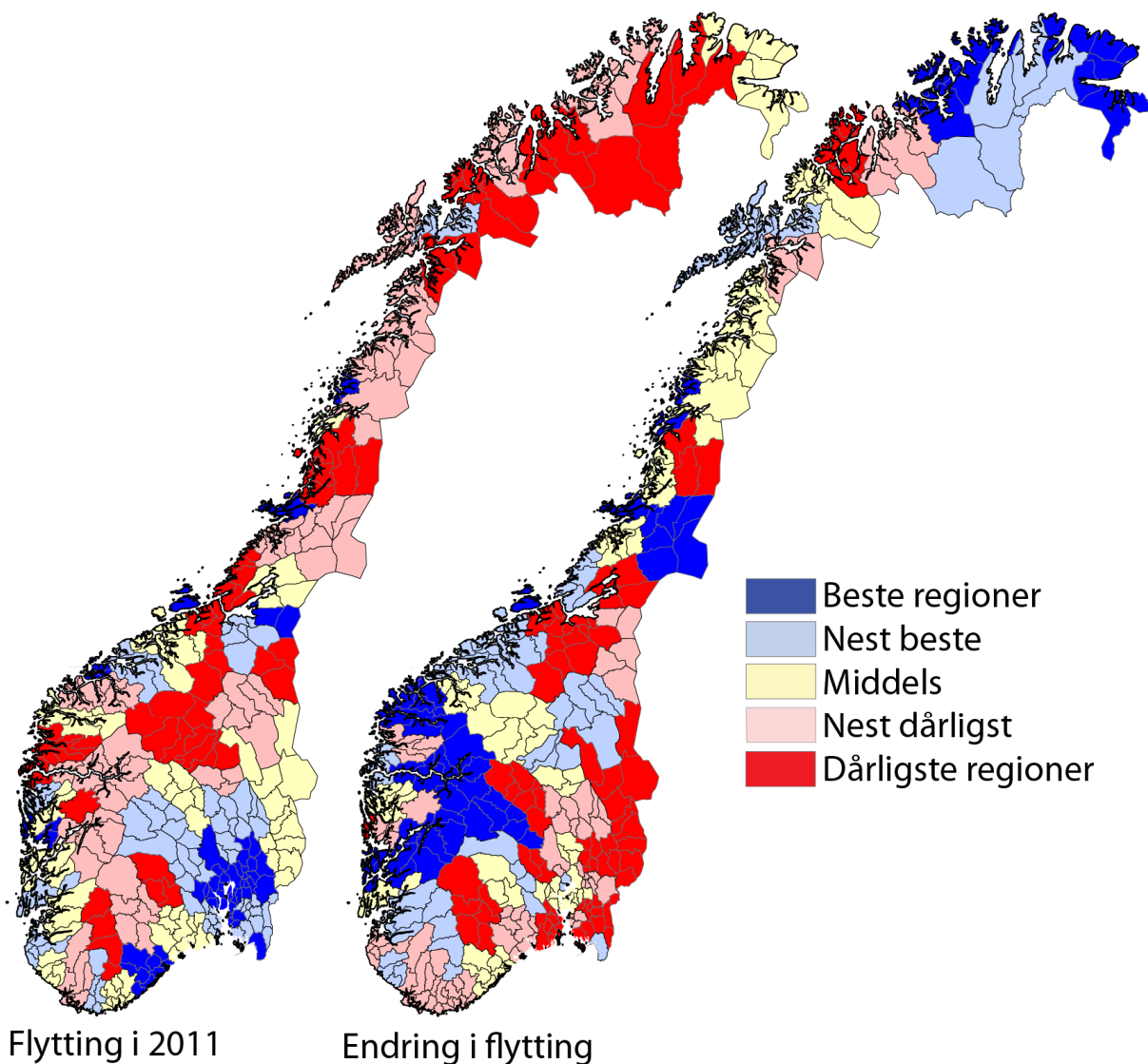
Rang	Region	2000	2001	2002	2003	2004	2005	2006	2007	2008	2009	2010	2011	Prog snitt
94	Sogndal	-1,3	-1,5	0,1	-0,5	0,6	-0,6	-1,5	-0,2	-0,6	-0,3	0,6	1,3	0,0
159	Gaular	-0,7	-1,2	-1,0	-0,8	-1,6	0,2	-2,2	0,1	-0,1	-0,3	-0,2	0,9	-0,2
210	Stryn	1,2	-1,2	-0,3	0,6	-0,6	-1,8	-1,8	-0,1	-0,1	0,6	-0,5	-0,5	-0,4
212	Luster	-1,2	0,4	-0,9	-0,3	-0,3	-1,3	-0,5	-1,3	-1,1	0,8	0,5	-0,9	-0,4
226	Jølster	-0,3	-0,4	-0,9	-1,8	-0,3	-1,1	-0,3	-1,0	-0,1	-0,3	-0,2	-0,6	-0,5
234	Førde	0,0	-0,2	0,0	0,4	-0,8	0,2	-0,3	-0,4	-0,4	-0,4	-0,7	-1,2	-0,5
256	Leikanger	-0,3	-0,9	-1,3	-0,4	0,8	-1,3	-0,8	-1,9	-2,4	0,2	0,9	-0,6	-0,6
257	Lærdal	0,1	-0,9	-0,5	-0,6	-1,1	-0,3	-0,5	-0,6	0,0	-0,8	0,1	-1,6	-0,6
268	Eid	-0,6	-1,2	-0,3	-0,3	-1,0	-0,1	-0,3	-0,9	-1,1	-1,1	-0,3	-0,4	-0,6
314	Årdal	-1,1	-1,2	-1,0	-0,7	-0,2	-1,7	-1,6	0,5	-0,3	-0,1	-1,5	-1,5	-0,8
317	Flora	-0,3	-0,4	-0,3	-1,3	-0,6	-0,7	-1,6	-0,4	-1,3	0,0	-1,4	-0,7	-0,8
321	Vågsøy	-1,5	-0,9	-1,1	-1,3	-1,9	-1,9	-1,8	-1,7	-1,3	-0,6	-0,2	0,4	-0,9
322	Aurland	-0,4	-0,6	-1,8	0,8	-1,7	-3,1	-1,0	-2,1	-1,4	-0,8	-0,3	0,7	-0,9
325	Hornindal	-0,3	-1,2	-1,0	-0,3	-0,2	-0,6	-0,8	-0,2	0,1	-1,1	-3,2	-0,1	-0,9
329	Solund	-2,2	-0,9	-1,8	0,0	-2,2	0,3	-1,0	0,0	-0,1	-0,7	-1,1	-2,0	-0,9
332	Gloppen	-1,5	0,0	0,0	-0,5	0,3	-0,9	-1,5	-1,6	-1,3	-0,4	-0,5	-1,2	-0,9
343	Fjaler	-0,2	0,0	-0,2	-0,7	0,2	-1,6	-0,8	-0,9	-1,0	-0,1	0,9	-3,5	-0,9
349	Naustdal	-0,2	0,1	-1,4	-2,0	-1,4	-0,2	-2,4	-0,8	-1,3	-0,4	-0,6	-0,7	-1,0
351	Hyllestad	0,4	-2,0	0,5	1,4	-1,8	-1,7	-0,5	0,5	-2,6	1,2	-1,7	-2,0	-1,0
353	Bremanger	-0,7	-1,3	-0,5	-0,4	-1,4	-1,7	-1,5	-1,7	-0,3	-0,2	-0,9	-1,1	-1,0
361	Gulen	-0,4	-0,2	-0,4	0,0	-0,6	-1,6	-0,7	-2,8	-3,3	0,3	-0,2	-0,4	-1,0
379	Vik	-0,9	-0,7	-0,4	0,2	-0,4	-1,2	-1,1	-1,7	-1,3	-0,9	-1,3	-0,9	-1,1
386	Selje	-0,5	-1,1	-0,1	0,0	-2,1	-1,5	-2,0	-1,9	-1,0	-2,3	-0,7	0,1	-1,2
397	Askvoll	0,5	-1,4	-1,5	-1,4	-0,7	-1,4	-1,2	-2,5	-1,8	-1,7	-0,2	-0,6	-1,2
410	Høyanger	-0,7	-0,6	-1,5	-1,2	-1,0	-1,8	-1,0	-1,5	-1,4	-2,4	-0,3	-2,1	-1,4
411	Balestrand	0,9	-1,9	-0,6	-2,5	-2,4	-1,7	-1,1	-2,8	-2,2	-0,9	-0,7	-0,9	-1,5

Det er bare fire kommuner i hele fylket som kommer ut bedre enn middels av kommunene i landet for relativ flytting. Sogn og Fjordane er blant fylkene med høyest fruktbarhet i landet, men har generelt høy utflytting til andre deler av landet som reduserer befolkningsveksten. Selv Førde kommer ut under middels når det gjelder flyttetallene.

Høyanger er rangert nest sist av kommunene i Sogn og Fjordane, og er nummer 410 av de 429 kommunene i landet. Det betyr at det bare er 18 kommuner i landet med svakere befolkningsutvikling de siste årene.

1.5 Nye regionale mønstre

I de siste årene har det blitt noen nye trekk i de regionale flyttemønstrene i Norge. I figuren under viser vi flyttemønsteret mellom regioner i 2011, samt flyttemønsteret i perioden 2009-2011 sammenliknet med perioden 2000-2006.



Figur 5: Regionale forskjeller i nettoflytting i 2011, samt endringer i relativ nettoflytting fra perioden 2000-2006 til perioden 2009-2011.

Kartet til venstre viser regionale variasjoner i nettoflyttingen i 2011. Det sentrale Østlandet trakk til seg mange innflyttere i 2011. Enkelte regioner rundt Bergen og Trondheim hadde også høy innflytting. Dette er et mønster som vi har sett tidligere. Det nye er at regioner som Ytre Helgeland, Hitra/Frøya og Kystgruppen (Nord-Trøndelag) var blant regioner med høyest innflytting. Dette er regioner som har hatt stor utflytting tidligere.

I kartet til høyre ser vi hvordan flyttemønsteret har endret seg de siste tre årene i forhold til tidligere. Finnmark har mye lavere utflytting enn tidligere, samtidig som at kystregioner som Ytre Helgeland, Hitra/Frøya, HALD, Søre Sunnmøre, Kystgruppen, Sunnhordland og Nordfjord har fått mye bedre flyttebalanse. Østlandet har relativt sett fått mye lavere innflytting enn tidligere, men vi ser på kartet over flytting i 2011 at det fremdeles er Østlandet som trekker til seg flest innflyttere.

1.6 Befolkningsframskrivningerⁱ

Hvert år beregner og publiserer Statistisk Sentralbyrå framskrivninger for Norges befolkning, den siste for perioden 2012-2100. SSBs befolkningsframskrivninger viser hvordan landets folkemengde vil endre seg under gitte forutsetninger om fruktbarhet, dødelighet og nettoinnvandring.

Ulike prognoser for levealder og fruktbarhet påvirker framskrivningene i noen grad, men ganske lite i forhold til ulike prognoser for innvandring. De siste befolkningsframskrivningene viser at både samlet folkemengde og antall innvandrere i de nærmeste tiårene vil øke sterkt med de fleste kombinasjoner av forutsetninger. I følge modellen vil innvandring øke noen år til, og deretter ha betydelig nedgang.

Som følge av en lav arbeidsledighet og høyt inntektsnivå i Norge ventes det en høy innvandring de nærmeste årene. Etter hvert er det imidlertid ventet at inntektene fra petroleumssektoren vil minke og den relative inntekten i Norge synke. Dette vil kunne gjøre det mindre attraktivt å innvandre for å arbeide i Norge.

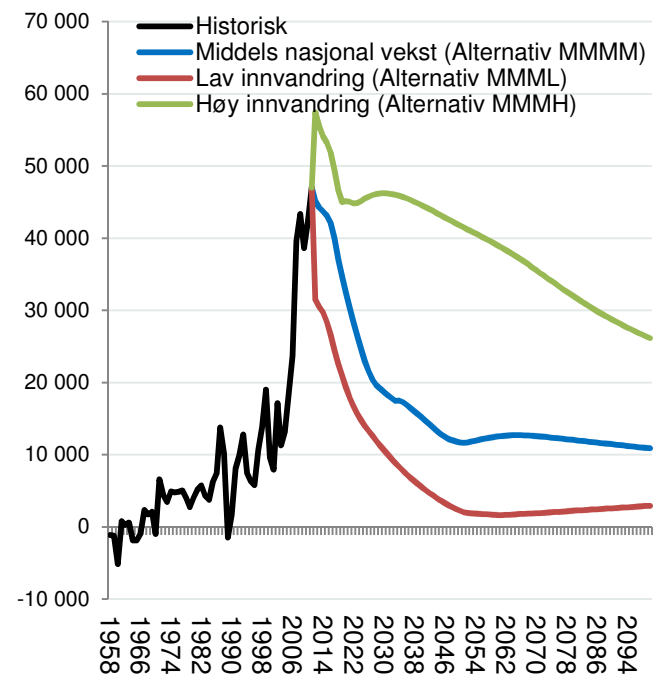
SSB presenterer tre framskrivningsbaner som kalles middels nasjonal vekst, lav innvandring og høy innvandring. I figur 6 kan vi se at nettoinnvandringen er ventet å gå betydelig ned. I høyalternativet er det forutsatt konstant relativt inntektsnivå, og nedgangen i innvandring blir dermed mindre i dette alternativet. I lavalternativet er det forutsatt at det relative inntektsnivået i Norge vil falle sterkt, noe som vil føre til at innvandringen vil synke raskt.

Modellen tar hensyn til at innvandrere har høyere sannsynlighet for utvandring enn resten av befolkningen. Sannsynligheten for utvandringen varierer med alder, kjønn, botid i Norge og landbakgrunn. Et økende antall innvandrere i Norge medfører derfor større utvandring, og særlig av innvandrere med kort botid.

Som figur 6 viser, vil nettoinnvandringen i 2040 komme ned i 15 000 i mellomalternativet. Dette er en konsekvens av at den synkende innvandringen ikke klarer å kompensere for den økende utvandringen. Men også i høyalternativet blir nettoinnvandringen lavere på lang sikt, til tross for det svært høye nivået på innvandringen. Dette viser hvordan den økende utvandringen, som påvirkes

av den tidligere høye innvandringen, er en sentral forutsetning for framskrivningene.

Det er imidlertid stor usikkerhet forbundet med disse banene. Usikkerheten er knyttet både til selve modellen og anslagene for ledighet og relativ inntekt i framtiden. Denne usikkerheten gjør at innvandringstallene vil kunne avvike betydelig fra anslagene. Store avvik kan oppstå som konsekvens av uforutsette økonomiske og politiske forhold i andre land, spesielt vil kriser og konflikter kunne føre til at flere personer kommer til Norge for å få beskyttelse eller arbeid. Videre kan den økonomiske eller politiske utviklingen bli endret i de landene som arbeidsinnvandrere kommer fra, og i eventuelle nye EU-medlemsland som får lettere adgang til det norske arbeidsmarkedet. Den økonomiske og/eller politiske utvikling i andre europeiske land kan også føre til at arbeidsinnvandrere reiser til andre land enn Norge, for eksempel at polakker heller reiser til Tyskland enn Norge. I tillegg vil endringer i økonomiske og politiske forhold i Norge kunne påvirke innvandringen, som blant annet innvandringspolitikk, etterspørsel etter arbeidskraft, ledighet og inntektsnivå.



Figur 6: Historisk netto innvandring i 1958-2011 og framskrevet netto innvandring i perioden 2010-2100 i følge de tre banene middels nasjonal vekst, lav innvandring og høy innvandring.

Utviklingen i innvandringen, som altså er antatt å være høy i de nærmeste årene for deretter å gå ned, vil ha stor påvirkning på den generelle befolkningsutviklingen i Norge. Det er ventet at de siste års sterke befolkningsvekst vil fortsette noen år til, for deretter å avta.

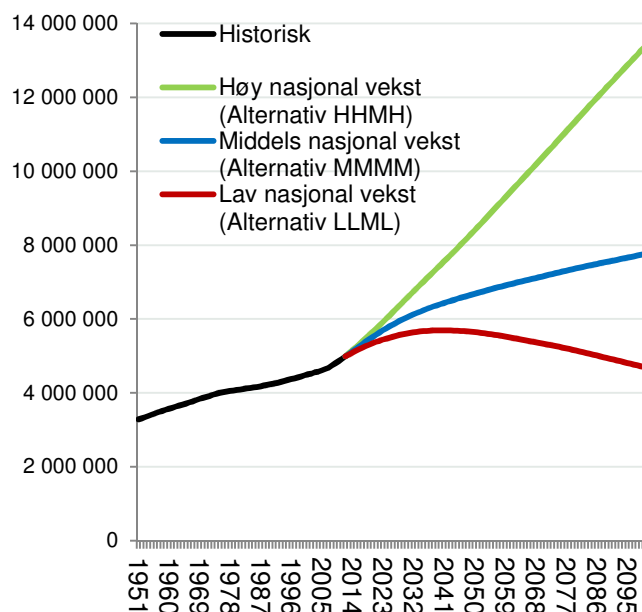
Figur 7 viser befolkningsstørrelsen i Norge i perioden 1951-2012 og den framskrevne befolkningsstørrelsen i perioden 2012-2100 i følge de tre banene middels nasjonal vekst, lav nasjonal vekst og høy nasjonal vekst. I følge framskrivningene blir befolkningsveksten særlig høy i de første årene, men lenger ut i perioden avtar befolkningsveksten. Ifølge hovedalternativet MMMM vil den årlige veksten være på topp om fire år, med en økning på 67 000 innbyggere i 2016, for deretter å synke til under 40 000 om 20 år, i 2032.

Folketallet passerte 5 millioner i mars 2012. I hovedalternativet MMMM vil folketallet ha nådd 6 millioner i 2030, og havne på 7,8 millioner i 2100. I alternativet med høy nasjonal vekst vil Norge nå 6 millioner allerede i løpet av 2023, og få over 13 millioner innbyggere i 2100. I lavalternativet øker befolkningen til 5,7 millioner i 2041, for deretter å avta.

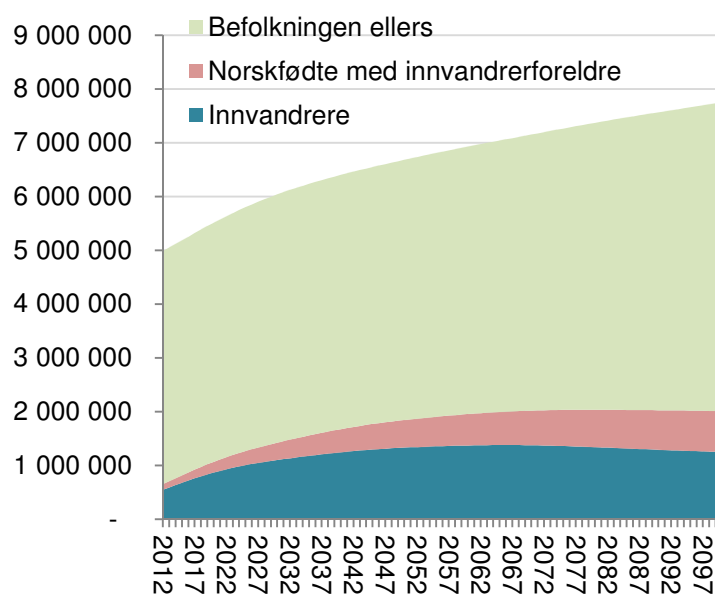
Det store spriket mellom alternativene vitner om den store usikkerheten som er knyttet til tallene, og SSB understreker at tallene blir mer og mer usikre jo lenger fram i tid vi går. Det er som nevnt spesielt knyttet stor usikkerhet til innvandringen.

Figur 8 viser befolkningen i Norge i perioden fram til 2100 i følge hovedalternativet MMMM, fordelt på gruppene innvandrere, norskfødte med innvandrerforeldre og befolkningen ellers.

Antall innvandrere og barn født i Norge av innvandrerforeldre er forventet å øke sterkt i årene som kommer, spesielt fra de nye EU-landene i Øst-Europa. I hovedalternativet MMMM vil innvandrerbefolkningen, som er en sammenslåing av gruppene innvandrere og norskfødte med innvandrerforeldre, øke fra 655 000 i 2012 til over 2 millioner i løpet av 2060-årene. Den øvrige befolkningen vil øke fra 4,3 millioner i 2012 til over 5 millioner i samme periode.



Figur 7: Befolkningsstørrelsen i Norge i perioden 1951-2012 og den framskrevne befolkningsstørrelsen i perioden 2011-2100 i følge de tre banene middels nasjonal vekst, lav nasjonal vekst og høy nasjonal vekst.



Figur 8: Befolkningsstørrelsen i Norge i perioden 2012-2100 i følge hovedalternativet MMMM fordelt på innvandrere, norskfødte med innvandrerforeldre og befolkningen ellers.

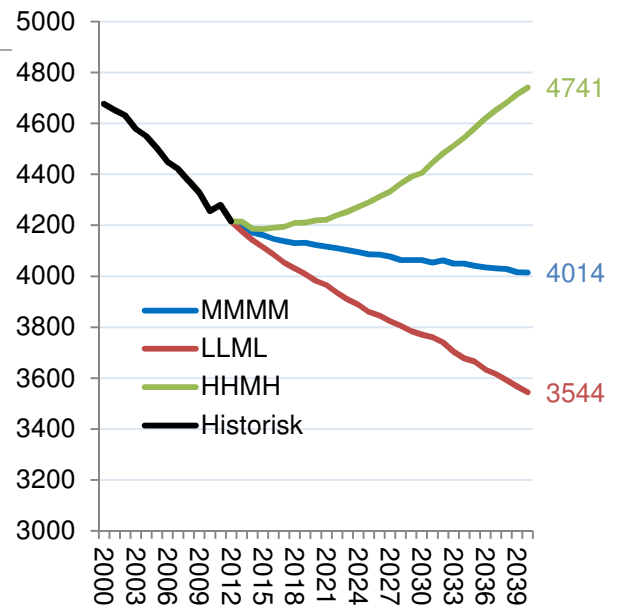
1.7 Framskrivning for Høyanger

Figur 9 viser veksten i Høyanger i perioden 2000-2012, samt SSBs framskrivningsalternativ for perioden 2012-2040. For perioden 2000-2012 brukes de historiske tallene, mens de tre framskrivningsalternativene middels nasjonal vekst, lav nasjonal vekst og høy nasjonal vekst brukes for perioden 2012-2040.

I middelalternativet forventes det at Høyanger skal få en nedgang i folketallet i årene framover, og synke til 4 014 innbyggere i 2040.

I høyalternativet er det først nedgang og deretter vekst, og resulterer i et folketall på 4 741 i 2040, altså en økning på over 500 innbyggere.

Lavalternativet sier at folketallet skal synke jevnt og sterkt og ende opp i 3 544 innbyggere i 2040.



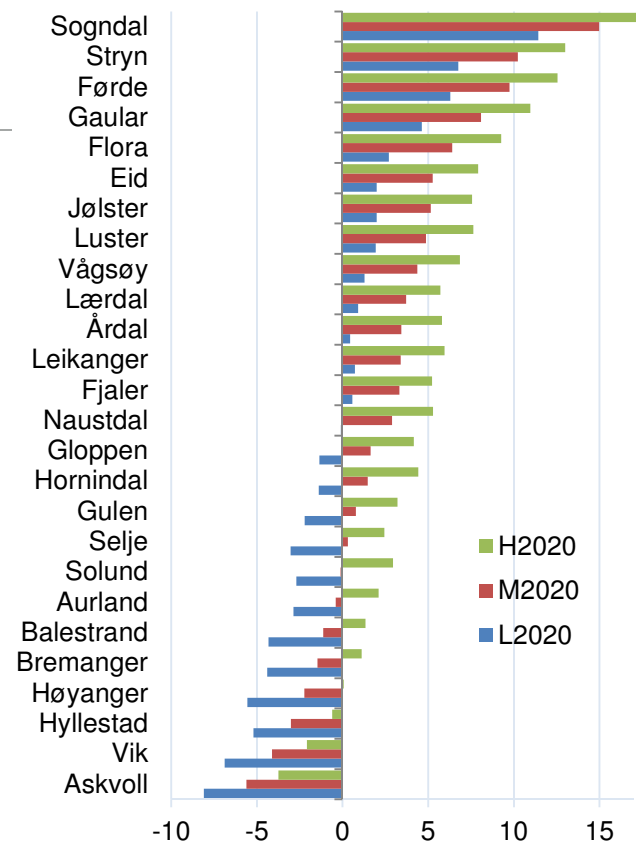
Figur 9: Historisk vekst i Høyanger i perioden 2000-2012 og de tre banene for framskrivning i perioden 2012-2040.

1.8 Framskrivning for kommunene i Sogn og Fjordane

Høyanger er forventet å få en nedgang i folketallet fram til 2020 i alle de tre framskrivningsalternativene til SSB. Det er tre kommuner i fylket med større forventet nedgang enn Høyanger. Det er Hyllestad, Vik og Askvoll.

Kommuner som Sogndal, Stryn og Førde er forventet å få den største veksten.

Når SSB lager sine framskrivninger forutsetter de at siste fem års flyttemønster videreføres. Det er klart at mange kommuner vil kunne få en helt annen utvikling enn framskrivningene viser dersom de lykkes med sin næringsutvikling eller øker sin attraktivitet som bosted. Dette kommer vi tilbake til i slutten av denne rapporten.



Figur 10: SSBs framskrivningsalternativ for kommunene i Sogn og Fjordane i perioden 2012-2040.

2. Arbeidsplasser

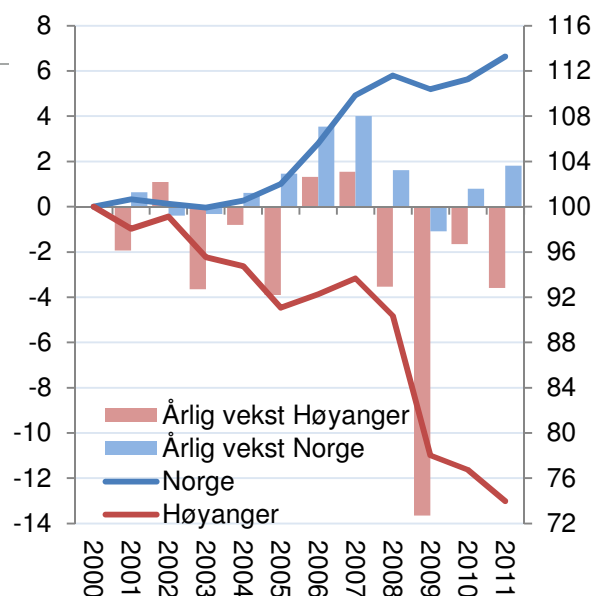
Arbeidsplasser er ved siden av folketallet den mest sentrale størrelsen i regional utvikling. Fra 2000 er det svært godt statistikkgrunnlag for å beskrive utviklingen. Data hentes fra SSBs registerbasert sysselsettingsstatistikk.

2.1 Utviklingen i Høyanger

Siden 2000 har antall arbeidsplasser i Norge økt med 13,3 prosent. Veksten i Norge var spesielt høy i 2005 og 2006. Men 2011 ble også et godt år, med tredje høyeste vekst etter 2000.

I Høyanger har antall arbeidsplasser sunket sterkt fra 2000 til 2011. I hele perioden fra 2000 til 2011 sank antall arbeidsplasser i Høyanger med 26 prosent. Mer enn hver fjerde arbeidsplass har blitt borte i denne perioden.

Det var registrert 1 721 arbeidsplasser i Høyanger på slutten av 2011. I 2000 var det 2 326 arbeidsplasser i kommunen.



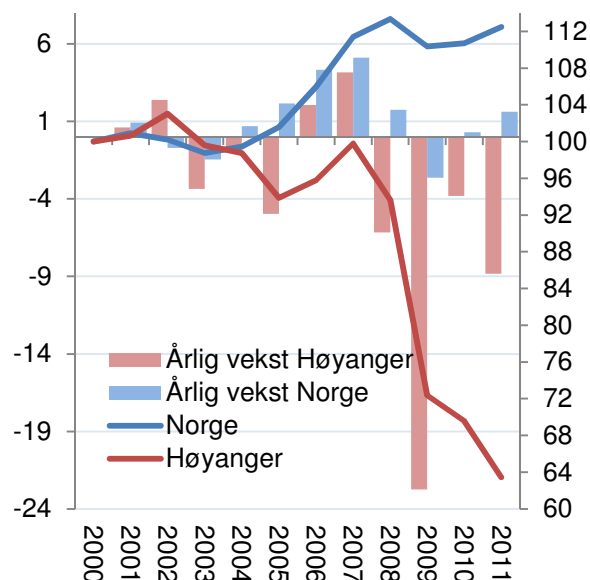
Figur 11: Utviklingen i antall arbeidsplasser i Høyanger og Norge indeksert slik at nivået i 2000=100, samt årlig vekst.

2.2 Private arbeidsplasser

Vi kan også se på utviklingen i de private arbeidsplassene spesielt, vist i figur 12. Vi kan se at figuren over utviklingen av private arbeidsplasser er ganske lik figuren med alle arbeidsplasser. Omtrent to tredeler av arbeidsplassene er private, og de private svinger mest med konjunktorene.

Antall private arbeidsplasser i Norge økte med 12,5 prosent fra 2000 til 2011. Økningen var dermed litt svakere for privat enn for offentlig sektor.

I Høyanger sank antall arbeidsplasser i næringslivet med hele 36,5 prosent fra 2000 til 2011. Det er klart at den sterke nedgangen i antall arbeidsplasser i kommunen skyldes nedgang i næringslivet.



Figur 12: Utviklingen i antall arbeidsplasser i næringslivet i Høyanger og Norge indeksert slik at nivået i 2000=100, samt årlig vekst.

2.3 Arbeidsplassvekst i kommunene

For å kunne sammenlikne utviklingen over tid er det praktisk å bruke relativ vekst. Relativ vekst er veksten i antall arbeidsplasser i kommunen fratrukket veksten på landsbasis samme år. Dermed får vi utliknet konjunktursvingningene og kan sammenlikne hvordan kommunene gjør det i forhold til hverandre over en lengre tidsperiode.

Tabell 2: Relativ vekst i antall arbeidsplasser i næringslivet i kommunene i Sogn og Fjordane i perioden 2001-2011, samt progressivt gjennomsnitt. Rangert etter progressivt gjennomsnitt.

Rang	Kommune	2001	2002	2003	2004	2005	2006	2007	2008	2009	2010	2011	Prog. snitt
53	Leikanger	-3,1	-1,5	66,6	-8,5	-35,4	-3,9	0,9	-0,3	0,8	11,4	1,8	1,4
59	Balestrand	-8,3	6,8	-4,6	-4,4	3,6	-7,6	-2,6	-0,8	10,5	2,2	2,7	1,3
91	Aurland	-1,9	-11,8	5,6	1,6	-3,6	-1,2	-3,7	1,6	2,6	3,7	1,5	0,8
92	Gulen	1,1	2,7	0,5	1,4	-1,5	-4,1	-5,4	0,5	4,0	7,8	-1,4	0,8
149	Flora	-2,0	1,6	-6,7	-2,5	9,4	-6,4	-0,8	2,9	1,4	-2,2	0,3	-0,1
160	Førde	-0,6	-0,7	0,8	-1,7	0,5	0,1	-0,7	-2,7	4,0	-0,6	-1,4	-0,2
167	Solund	2,4	-6,8	-8,2	-7,1	1,9	4,0	1,7	-1,4	-4,9	7,4	-2,8	-0,3
191	Luster	-1,1	-2,1	6,0	-1,1	-0,8	1,0	-1,1	-3,2	-0,9	-0,4	0,4	-0,5
199	Sogndal	-2,9	0,7	0,6	1,7	-1,6	-2,8	-2,7	-3,1	-2,3	4,8	-0,4	-0,6
200	Fjaler	-1,9	1,7	1,3	-2,2	-7,2	-2,5	6,4	1,3	-5,0	3,1	-2,4	-0,6
242	Stryn	-2,9	-0,6	1,1	3,5	-1,6	-8,0	-2,7	-4,7	2,9	0,7	0,4	-0,9
252	Eid	0,6	-2,0	2,9	-1,8	5,2	0,7	-1,9	-3,5	-3,4	0,1	-1,5	-1,0
264	Gloppen	-3,1	2,6	10,0	-1,1	-1,1	-5,4	-2,5	-3,0	1,7	-2,0	-0,9	-1,1
266	Årdal	1,2	-1,6	-1,3	-4,1	-6,0	-5,1	-3,3	5,4	3,3	-4,8	0,3	-1,1
275	Vågsøy	-3,3	2,6	-2,3	-5,6	-4,3	-6,3	-1,9	-3,4	2,7	2,5	-0,7	-1,2
295	Jølster	0,2	5,0	-3,3	2,5	-4,9	-1,5	-0,3	-8,7	-1,0	1,8	0,3	-1,3
310	Gaular	-9,2	2,8	6,1	-8,6	-1,1	0,7	-2,6	4,2	3,3	-0,2	-10,7	-1,5
311	Askvoll	-5,1	4,4	-2,8	-5,8	1,9	1,2	0,3	-6,8	-1,4	-0,2	-1,6	-1,5
336	Naustdal	1,6	10,5	-2,5	-15,7	-2,8	4,2	-13,0	2,5	7,0	-1,1	-5,0	-1,7
351	Hyllestad	-6,8	-5,0	5,7	-28,2	25,6	-2,2	-3,3	-5,2	3,9	-1,9	-7,9	-2,0
356	Vik	-9,2	4,3	3,1	-4,3	-2,0	-2,9	-1,7	-3,4	0,5	-1,8	-4,0	-2,0
359	Selje	-6,1	-10,3	-7,7	-2,8	-2,2	-5,5	1,8	-7,1	5,1	-3,8	-1,2	-2,1
371	Hornindal	-7,1	-5,6	6,1	-3,4	-1,6	-7,6	2,3	-2,9	0,3	-3,6	-4,1	-2,3
379	Bremanger	-6,6	-3,2	2,0	-11,0	-4,2	-8,3	1,1	1,9	-3,6	1,4	-5,0	-2,5
389	Lærdal	1,4	1,1	1,3	-1,9	-3,4	-2,2	-3,9	-4,0	1,6	-1,5	-7,0	-2,7
429	Høyanger	-0,3	3,1	-1,9	-1,5	-7,1	-2,3	-0,9	-7,9	-20,1	-4,1	-10,5	-7,4

Vi må tilbake til 2002 for å finne et år der Høyanger hadde sterkere vekst i antall arbeidsplasser i næringslivet enn veksten på landsbasis. I mange år har Høyanger hatt dramatisk større nedgang. I gjennomsnitt har Høyanger hatt 7,4 prosent dårligere utvikling i antall arbeidsplasser enn landsgjennomsnittet.

Høyanger har fått rangeringsnummer 429 for utviklingen i antall arbeidsplasser i næringslivet. Det betyr at Høyanger er den kommunen i landet med aller størst nedgang i næringslivet de siste årene.

2.4 Bransjerⁱⁱ

Industrien er den dominerende bransjen i Høyanger. Det er selv etter at antall industriarbeidsplasser i kommunen har gått ned fra 713 i 2008 til 313 i 2000.

Handel og bygg og anlegg er nest størst, med henholdsvis 137 og 103 arbeidsplasser.

Alle de andre bransjene var svært små i forhold til industrien i 2008. Det viser at det er svært vanskelig å erstatte bortfallet av industriarbeidsplassene med vekst i andre bransjer.

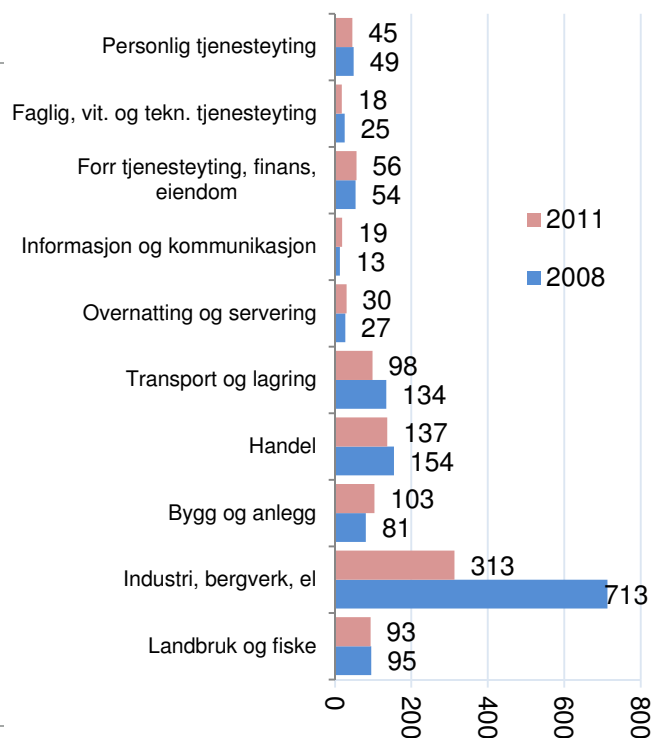
2.5 Bransjer og lokaliseringkvotienter

Lokaliseringkvotienten er bransjens andel av samlet sysselsetting i Høyanger delt på bransjens andel av sysselsettingen i Norge. Der verdien er over 1, har Høyanger en høyere andel enn landsgjennomsnittet. I figur 14 er bransjene i privat sektor fordelt etter lokaliseringkvotient (LQ) og vekst.

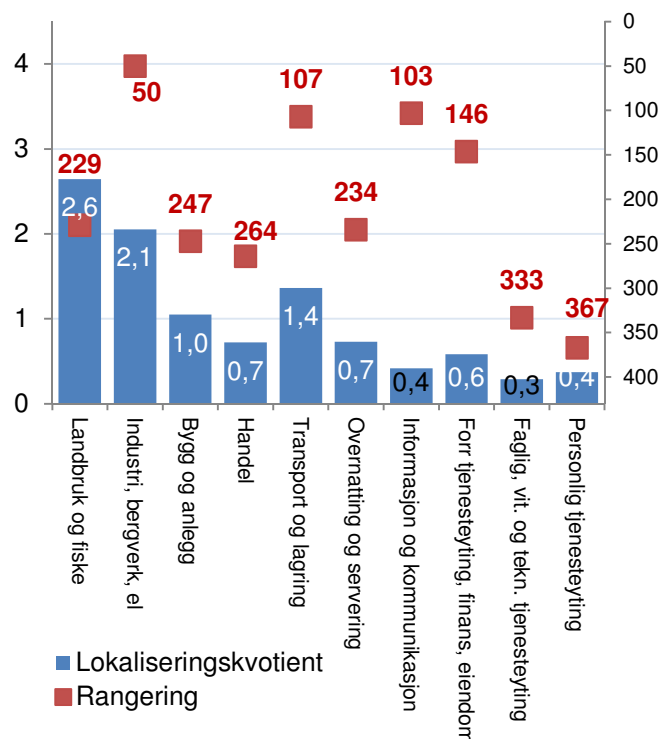
I diagrammet har vi også lagt inn hvilket rangeringsnummer Høyanger har for LQ sammenliknet med de 429 kommunene i landet.

Her kan vi se at LQ for industri fremdeles er så høy som 2,1. Rangeringsnummeret til industrien er 50, noe som betyr at det bare er 49 kommuner i landet med høyere konsentrasjon av industri, selv etter den sterke nedgangen som har vært i Høyanger. Høyanger er fremdeles en industrikommune.

Det er også forholdsvis mye av bransjer som informasjon og kommunikasjon og forretningsmessig tjenesteyting i Høyanger, som vi ser av de høye rangeringsnumrene. Dette er næringer som er sterkt konsentrert til de største byene, og derfor får Høyanger høy rangering selv om LQ for disse næringene er lave.



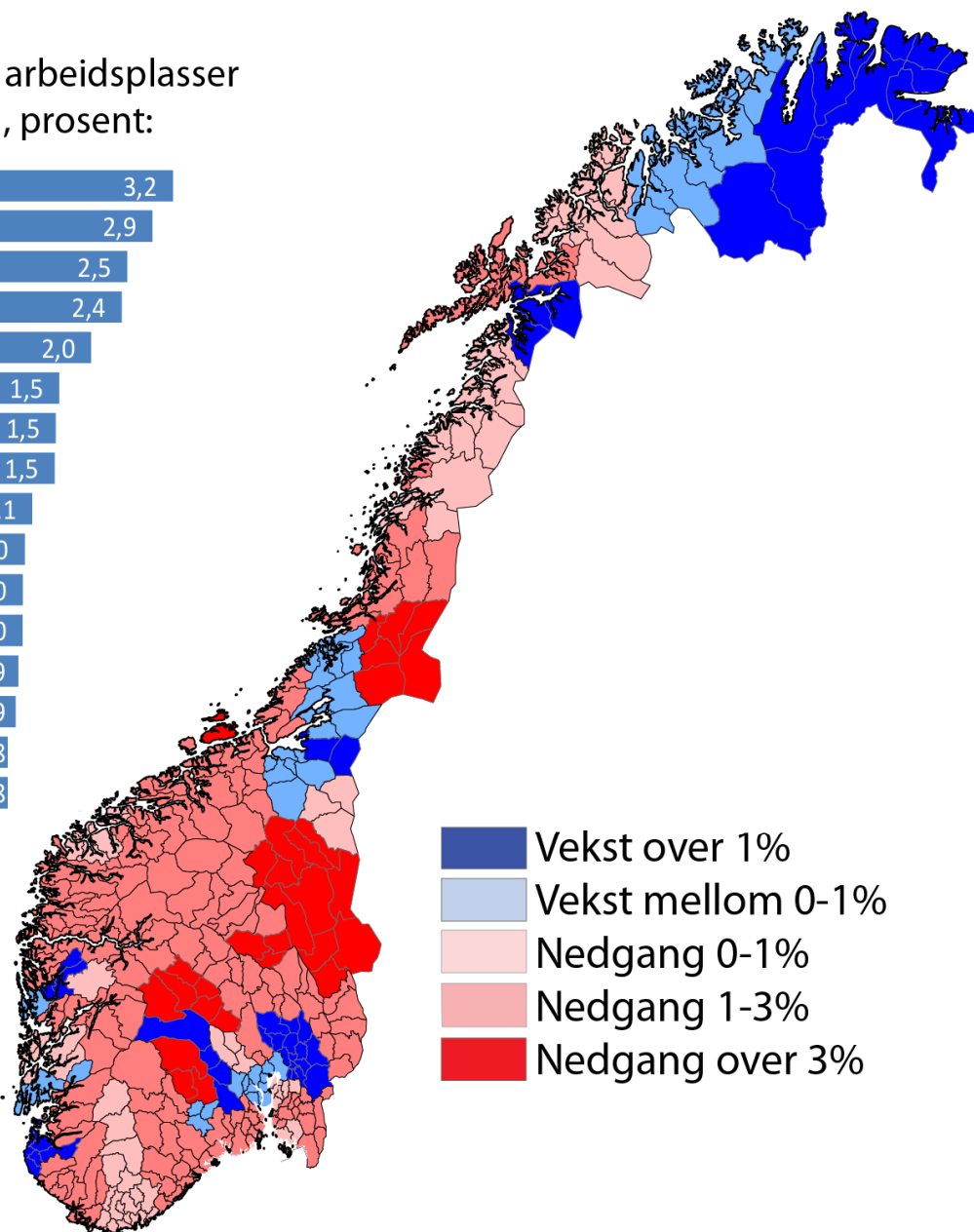
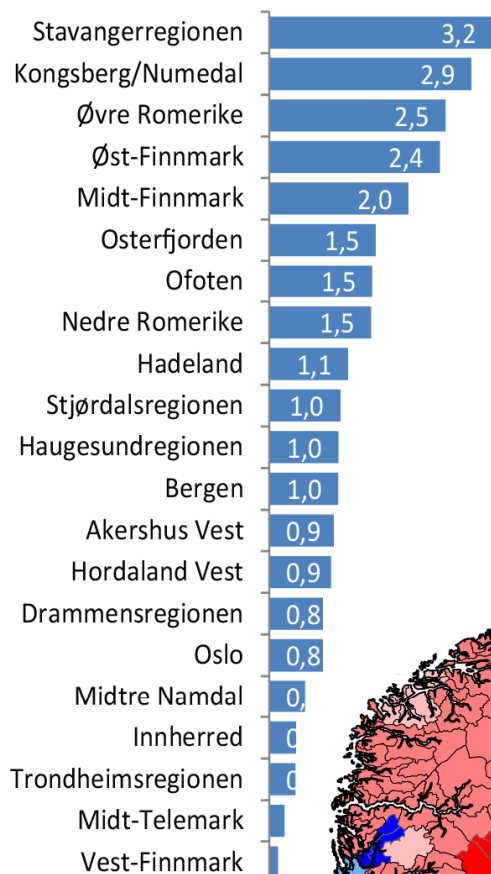
Figur 13: Antall arbeidsplasser i hovedbransjer i privat sektor i Høyanger i 2008 og 2011.



Figur 14: Lokaliseringkvotienter for hovedbransjer i Høyanger og rangering for lokaliseringkvotientene blant de 429 kommunene i landet.

2.6 Relativ vekst i regionene

Relativ vekst i antall arbeidsplasser i næringslivet i 2011, prosent:



Figur 15: Relativ prosentvis vekst i antall arbeidsplasser i næringslivet i regionene i 2011.

Figur 15 viser den relative veksten i antall arbeidsplasser i regionene i 2011. Det var bare 21 regioner som hadde høyere vekst i 2011 enn veksten på landsbasis. Både Oslo, Bergen, Stavangerregionen og Trondheimsregionen hadde høyere vekst enn landsgjennomsnittet. Disse regionene dro opp landsgjennomsnittet, og dermed fikk flertallet av regionene lavere vekst enn veksten på landsbasis. Mange av de andre regionene med høyere vekst enn landsgjennomsnittet var naboregioner til de fire største byene. Finnmark og Ofoten (Narvikregionen) hadde også påfallende sterk vekst i næringslivet i 2011.

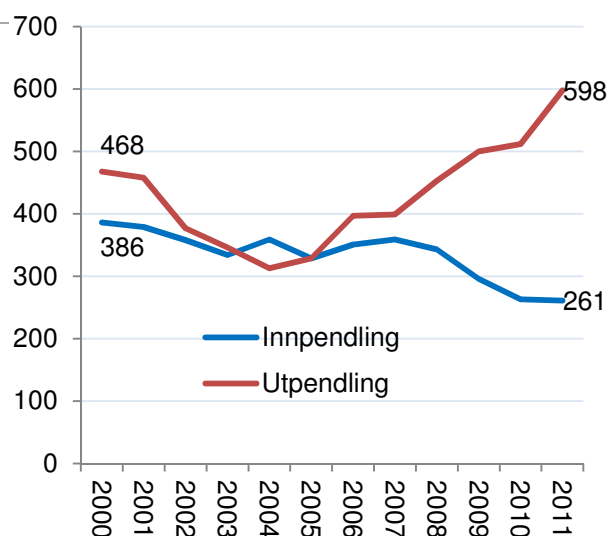
Sogn er sammen med de andre regionene i fylket blant de med nest lavest vekst i 2011.

2.7 Pendling

Antallet personer som bodde i Høyanger og som pendlet ut av kommunen sank fra 2000 til 2004, for så å øke ganske mye fram til 2011. I 2011 var det 598 personer som pendlet ut av Høyanger.

Antall personer som pendlet inn til Høyanger sank fra 386 i 2000 til 261 i 2011.

En del av nedgangen i antall arbeidsplasser i Høyanger har blitt kompensert gjennom økt utpendling. Samtidig har også nabokommunene fått merke nedgangen i Høyanger gjennom at færre pendler inn til kommunen.



Figur 16: Antall personer som pendler ut av og inn til Høyanger.

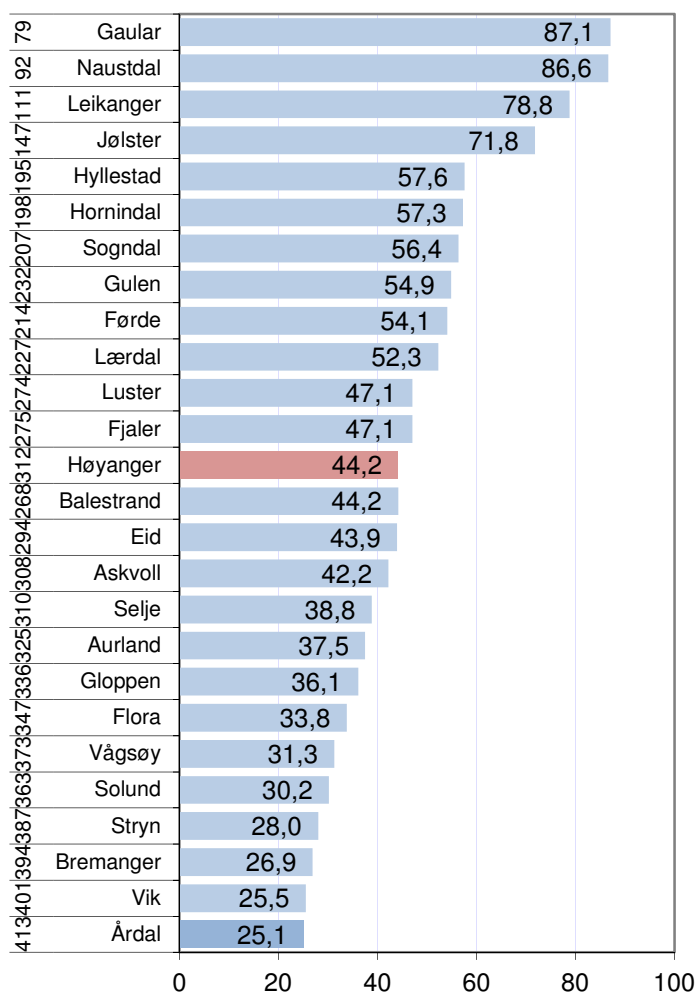
2.8 Arbeidsmarkedsintegrasjon

I figur 17 ser vi arbeidsmarkedsintegrasjon i kommunene i Sogn og Fjordane i 2011.

Arbeidsmarkedsintegrasjon er et mål for hvor godt integrert kommunens arbeidsmarked er med arbeidsmarkedet utenfor kommunen. Den måles gjennom hvor mye ut- og innpendling det er i forhold til antall arbeidsplasser og sysselsatte i kommunenⁱⁱⁱ.

Høyanger har middels arbeidsmarkedsintegrasjon av kommunene i Sogn og Fjordane, men vi ser av rangeringsnummeret 312 at Høyanger har forholdsvis liten arbeidsmarkedsintegrasjon sammenliknet med alle kommunene i landet.

Arbeidsmarkedsintegrasjon er en strategisk interessant størrelse. For det første vil en kommune som Årdal, som har lav arbeidsmarkedsintegrasjon, være mer avhengig av utviklingen i egne arbeidsplasser enn andre kommuner med høy arbeidsmarkedsintegrasjon. For det andre påvirker arbeidsmarkedsintegrasjonen kommunens bostedsattraktivitet. Vi vil komme tilbake til arbeidsmarkedsintegrasjon senere i denne rapporten.

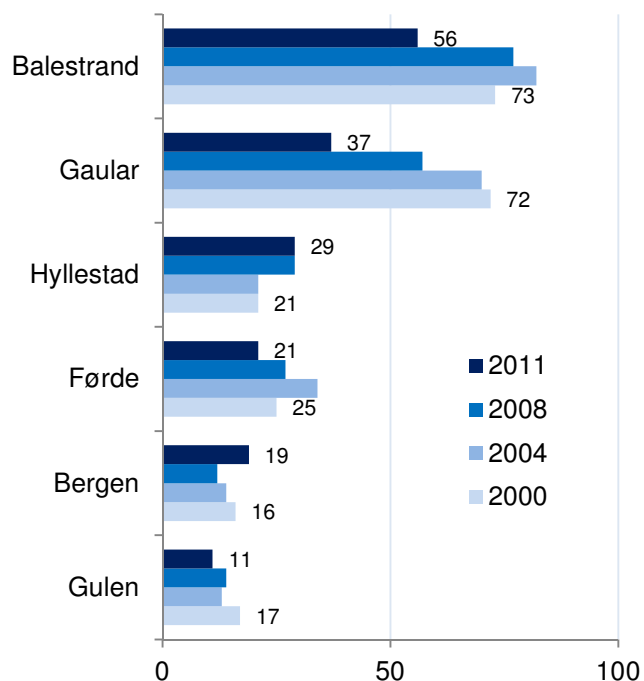


Figur 17: Arbeidsmarkedsintegrasjon i kommunene i 2011. Tallet til venstre angir rangeringen mht arbeidsmarkedsintegrasjon blant landets 429 kommuner.

2.9 Innpendling til Høyanger

Det er spesielt kommunene Balestrand og Gaular som har arbeidstakere som pendler inn til Høyanger. Begge har færre som pendler til Høyanger i 2011 sammenliknet med antallet i 2000.

Det er også registrert noe innpendling fra Hyllestad, Førde, Bergen og Gulen.



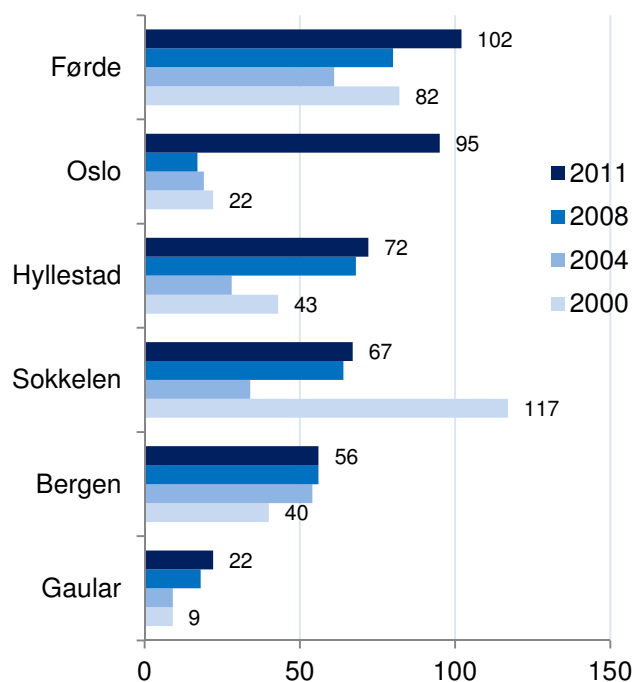
Figur 18: Antall som pendler inn til Høyanger.

2.10 Utpendling fra Høyanger

Av nabokommunene er det Førde og Hyllestad som flest fra Høyanger pendler til.

Det har vært en sterk økning i antallet som pendler til Oslo.

Antallet personer som hadde arbeid på Sokkelen sank mye fra 2000 til 2004, men har økt igjen etter det.



Figur 19: Antall som pendler ut av Høyanger.

3. Næringsmessig sårbarhet for kommuner

Næringsmessig sårbarhet er definert som en kommunes risiko for et brått fall i sysselsettingen. Kommuner med en stor andel av sysselsettingen knyttet til en hjørnesteinsbedrift, eller med en stor andel av arbeidsplassene i én bransje er mer sårbare. Kommuner blir også mer sårbare hvis arbeidsmarkedet i kommunen er lite integrert i arbeidsmarkedet utenfor kommunen.

Den næringsmessige sårbarheten til en kommune er målt med tre indikatorer:

1. Hjørnesteinsbedriftens relative størrelse
2. Den største bransjens andel av sysselsettingen
3. Arbeidsmarkedsintegrasjonen

Kommuner som har én stor hjørnesteinsbedrift er mer sårbare, ettersom lokalsamfunnet blir sterkt påvirket av endringer i den ene bedriften. Den første indikatoren for sårbarhet er dermed hjørnesteinsbedriftens andel av samlet sysselsetting i kommunen. Vi vil kalle denne indikatoren for *hjørnesteinsfaktoren*.

Kommuner med sterk konsentrasjon av sysselsettingen i én bestemt bransje, vil også være sårbare for konjunktursvingninger som rammer denne bransjen. Den andre indikatoren for sårbarhet vil være den største enkeltbransjens andel av samlet sysselsetting. Denne indikatoren vil vi kalle *bransjespesialisering*.

Arbeidsmarkedsintegrasjonen til kommunene får mye å si for konsekvensene av brå fall i sysselsettingen. Kommuner som har liten pendling ut og inn av kommunen blir mer direkte rammet, mens kommuner med stor ut- og innpendling blir mindre rammet. I kommuner med mye innpendling vil en nedgang i arbeidsplassene i kommunen ikke ramme egen bosetting fullt ut, fordi en del av de som mister arbeidsplassen er bosatt utenfor kommunen. Kommuner med stor utpendling er også mer robuste, fordi stor utpendling innebærer at mange som mister jobben i egen kommune har større muligheter til å få arbeid i nabokommunene. Arbeidsmarkedsintegrasjonen er dermed den tredje indikatoren for sårbarhet. Dess lavere arbeidsmarkedsintegrasjon, dess større sårbarhet. Arbeidsmarkedsintegra-

sjonen måles ved å legge sammen andelen av sysselsatte i kommunen som pendler ut med andelen av arbeidsplassene i kommunene som det pendles inn til.

I de neste kapitlene vil vi se på de tre enkeltindikatorer hver for seg, før vi setter dem sammen til en sårbarhetsindeks. Vi har utarbeidet indikatorene for alle årene fra 2000 til 2011. Dermed kan vi også se hvordan disse indikatorene for 2000 henger sammen med den faktiske veksten i årene fra 2000 til 2011.

3.1 Hjørnesteinsfaktoren

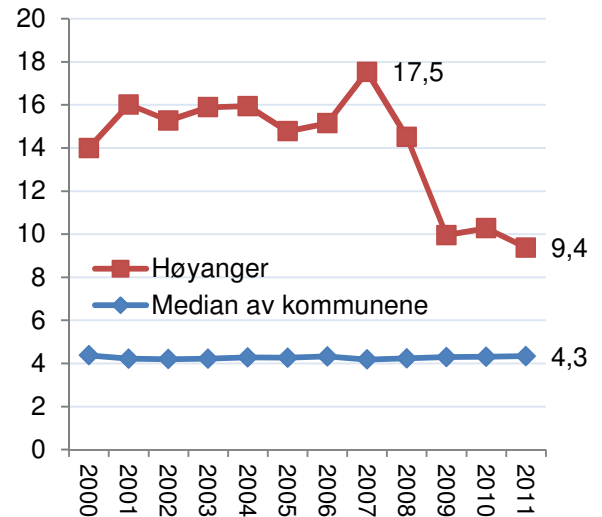
Hjørnesteinsfaktoren er målt som den største bedriftens andel av samlet sysselsetting i kommunen. Det er opplagt at en kommune med en stor andel av sysselsettingen knyttet til én bedrift vil være mer sårbar enn andre kommuner med mange små bedrifter. Hvis hjørnesteinsbedriften må redusere bemanning vesentlig eller legge ned, får det store konsekvenser for den samlede sysselsettingen i kommunen.

I Høyanger sto den største bedriften for 17,5 prosent av samlet sysselsetting i 2007. Det var Fundo Wheels AS. Etter at Fundo Wheels ble slått konkurs på nyåret 2009, har Hydro Aluminium vært den største bedriften i kommunen. Antall ansatte i Hydro Aluminium tilsvarte 9,4 prosent av samlet sysselsetting i Høyanger i 2011.

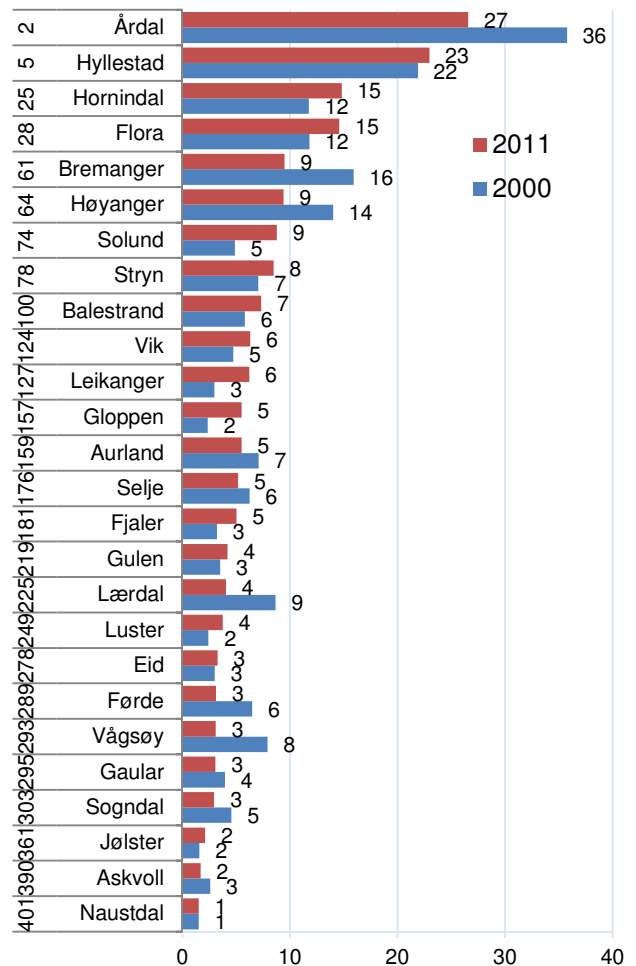
Middelverdien for hjørnesteinsfaktoren til norske kommuner i 2011 var 4,3 prosent. Hjørnesteinsfaktoren til Høyanger ligger dermed langt over middels i 2011, selv etter å ha falt med over åtte prosentpoeng etter 2007.

I figur 21 ser vi hjørnesteinsfaktoren i kommunene i Sogn og Fjordane i 2000 og 2011.

Årdal har klart høyest hjørnesteinsfaktor av kommunene i fylket, og nest høyest hjørnesteinsfaktor av alle kommunene i landet. Høyanger er rangert som nummer 64 i landet for sin hjørnesteinsfaktor, og det er fem kommuner i Sogn og Fjordane med høyere hjørnesteinsfaktor.



Figur 20: Hjørnesteinsfaktoren i Høyanger, målt som den største bedriftens andel av samlet sysselsetting i kommunen, sammenliknet med median for hjørnesteinsfaktor av kommunene i Norge.



Figur 21: Den største bedriftens andel av samlet sysselsetting i kommunene i Sogn og Fjordane i 2000 og 2011 i prosent. Tallene til venstre angir kommunenes rangering med hensyn til hjørnesteinsfaktoren.

3.2 Bransjespesialisering

Bransjespesialisering er et uttrykk for om en kommune har en høy andel av sysselsettingen konsentrert til én bransje. Ofte vil kommuner med høy hjørnesteinsfaktor også ha en høy bransjespesialisering, men ikke alltid. Noen kommuner kan ha en høy andel av sysselsettingen i bransjer som landbruk og fiske, selv om hver enkelt bedrift er ganske liten.

Dersom det er forhold som påvirker bransjen, vil alle bedriftene i bransjen bli påvirket.

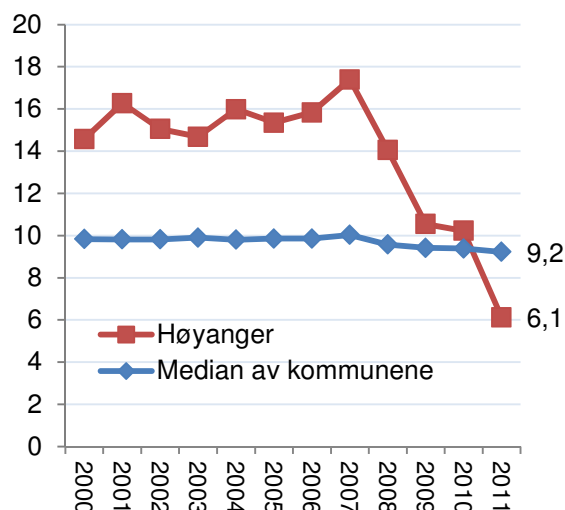
Vi måler bransjespesialisering som antall arbeidsplasser i den største bransjen som andel av samlet sysselsetting i kommunen. Bransjene er da fordelt etter såkalt tosiffer NACE-koder, som er den bransjekategoriseringen som brukes i Norge og andre land.

I Høyanger står den største bransjen for 6,1 prosent av samlet sysselsetting i 2011. Det er mindre enn hjørnesteinsfaktoren, og nedgangen fra 2010 til 2011 ser på den bakgrunnen litt merkelig ut. Det var registrert færre arbeidsplasser i metallurgisk industri i SSBs bransjestatistikk enn det var antall arbeidsplasser i Hydro Aluminium i 2011, så det er kanskje noe feil i tallgrunnlaget. Høyanger kommer dermed ut med en svært lav bransjespesialisering, men det er grunn til å tro at den faktiske bransjespesialiseringen kanskje er høyere enn det som kommer fram her.

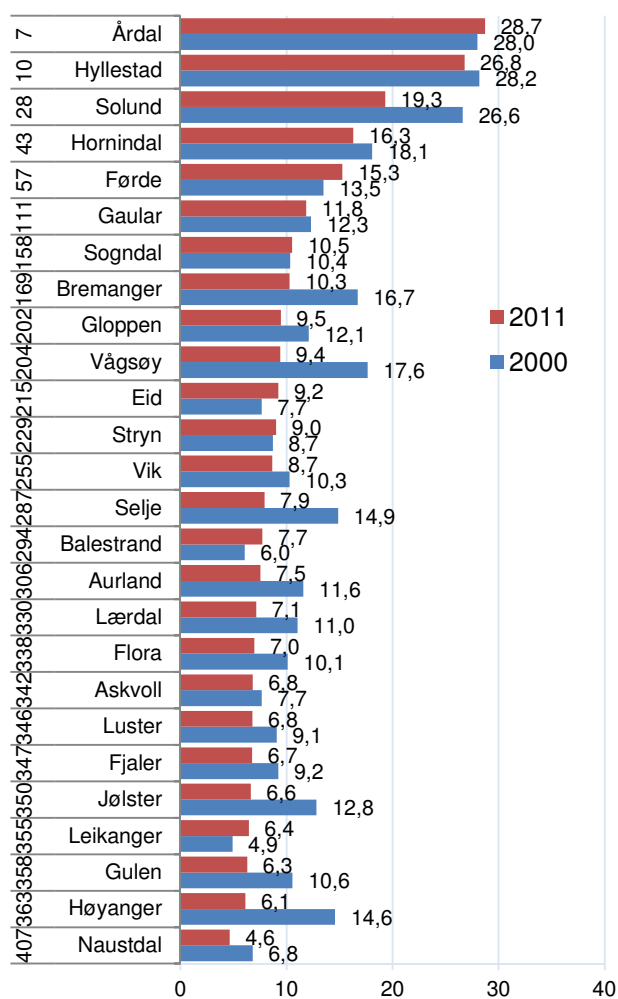
Det er de samme kommunene i Sogn og Fjordane som har høy bransjespesialisering som hadde høy hjørnesteinsfaktor.

De aller fleste av kommunene har hatt ganske kraftig nedgang i bransjespesialiseringen. Det kommer av at det har vært vekst i sysselsettingen i offentlig sektor og i tjenestesektoren, mens det har vært nedgang i bransjer som industri og primærnæringer. De bransjene som har høy bransjespesialisering er ofte spesialisert i en industribransje, landbruk eller fiske. Når disse bransjene øker lite, eller har nedgang, mens offentlig sektor og andre bransjer har vekst, vil bransjespesialiseringen bli lavere.

For enkelte kommuner i fylket er nedgangen i bransjespesialisering knyttet til kraftig nedgang i den viktigste næringen. Det gjelder spesielt Høyanger, hvor nedgangen i bransjespesialiseringen er knyttet til nedleggelsen av hjørnesteinsbedriften.



Figur 22: Bransjespesialisering i Høyanger, målt som antall arbeidsplasser i den største bransjen som andel av samlet sysselsetting i kommunen, sammenliknet med median for bransjespesialisering av kommunene i Norge.



Figur 23: Bransjespesialisering, antall arbeidsplasser i den største bransjen som andel av samlet sysselsetting i kommunene i Sogn og Fjordane i 2000 og 2011. Kommunens rangering med hensyn til bransjespesialisering i 2011 er vist til venstre.

3.3 Arbeidsmarkedsintegrasjon

Den siste indikatoren som brukes til å måle næringsmessig sårbarhet er arbeidsmarkedsintegrasjon.

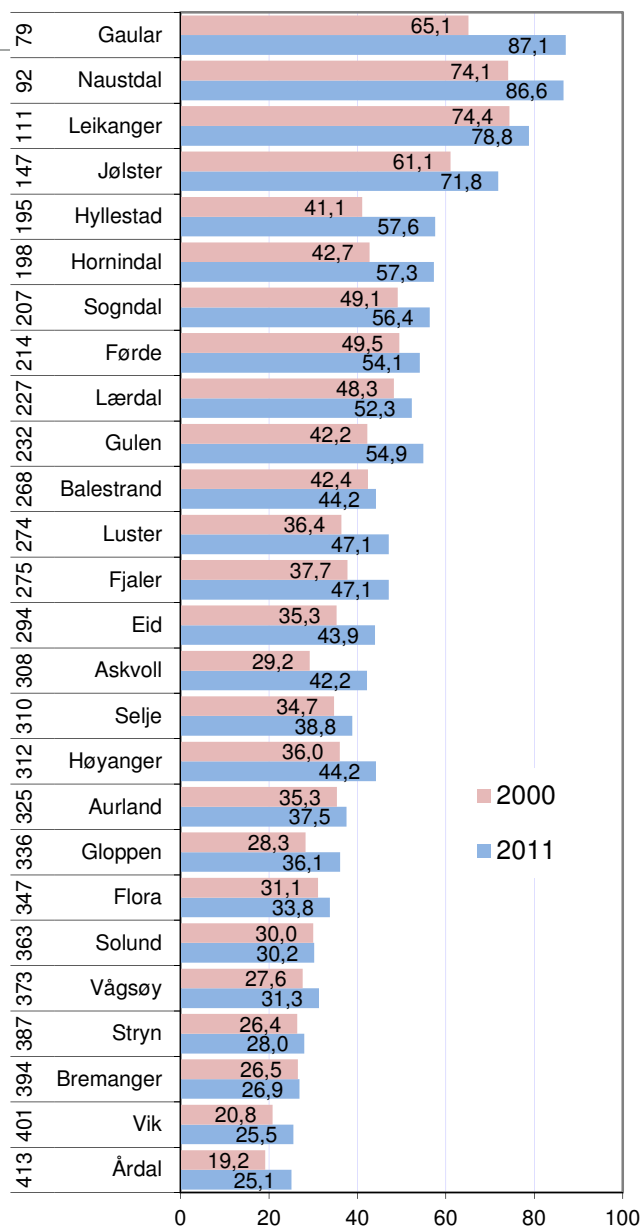
Arbeidsmarkedsintegrasjon er et mål for hvor godt integrert kommunens arbeidsmarked er med arbeidsmarkedet utenfor kommunen. Den måles gjennom hvor mye ut- og innpendling det er i forhold til antall arbeidsplasser og sysselsatte i kommunen^{iv}.

Årsaken til at vi bruker arbeidsmarkedsintegrasjon som en av indikatorene for å måle næringsmessig sårbarhet, er at konsekvensene av brå fall i antall arbeidsplasser vil ha mye mer dramatiske konsekvenser i kommuner med lav arbeidsmarkedsintegrasjon enn i kommuner med høy.

I en kommune som Lørenskog, der 71 prosent av arbeidsplassene i kommunen har sysselsatte fra andre kommuner, og hvor 67 prosent av de som har jobb pendler ut, vil et fall i antall arbeidsplasser for en stor del absorberes av andre kommuner. Et fall på 100 arbeidsplasser vil bare ramme 29 personer med bosted i kommunen, og vil dermed ikke bety så mye for samlet sysselsetting i kommunen. For en kommune som Årdal, vil effekten av en brå nedgang i hjørnesteinsbedriften få mye mer direkte konsekvenser. I Årdal er det innpendling tilsvarende 15 prosent av arbeidsplassene. 85 prosent av nedgangen i antall arbeidsplasser vil ramme sysselsatte som bor i kommunen. Samtidig er det liten pendling ut av Årdal, mindre enn en av ti som bor i Årdal og har jobb, pendler ut av kommunen. Det vil dermed også være vanskelig å kompensere brå fall i antall arbeidsplasser i kommunen med økt utpendling.

Samtlige kommuner i Sogn og Fjordane har fått økt arbeidsmarkedsintegrasjon fra 2000 til 2011. Andelen som pendler mellom kommuner har vært økende, og dermed blir også integrasjonen mellom arbeidsmarkedene i kommunene høyere.

Arbeidsmarkedsintegrasjon har betydning på mange områder, ikke minst for bostedsattraktivitet, som vi skal se senere i denne rapporten.



Figur 24: Arbeidsmarkedsintegrasjon i kommunene i Sogn og Fjordane i 2000 og 2011. Kommunens rangering med hensyn til arbeidsmarkedsintegrasjon i 2011 er vist til venstre.

Høyanger har forholdsvis lav arbeidsmarkedsintegrasjon, og er rangert som nummer 312 av 429 kommuner i landet. Arbeidsmarkedsintegrasjonen økte ganske mye i Høyanger fra 2000 til 2011.

3.4 Sårbarhetsindeksen

Sårbarhetsindeksen er sammensatt av de tre indikatorene hjørnesteinsfaktor, bransjespesialisering og arbeidsmarkedsintegrasjon. En kommune er sårbar dersom den har høy hjørnesteinsfaktor og høy bransjespesialisering, mens høy arbeidsmarkedsintegrasjon bidrar til å redusere sårbarheten. Når vi setter disse tre indikatorene sammen^v, får vi et mål for næringsmessig sårbarhet.

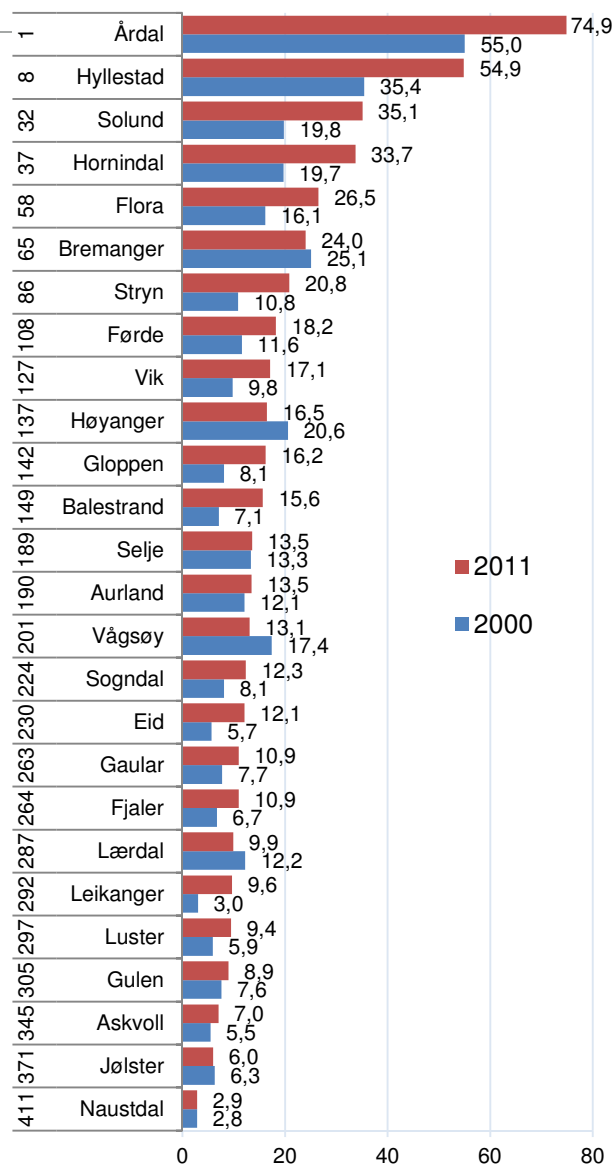
Årdal er den kommunen i landet med høyest næringsmessig sårbarhet. Høyanger er rangert som nummer 137 av 429 kommuner på sårbarhetsindeksen. Som vi har vært inne på tidligere, er kanskje bransjespesialiseringen i Høyanger undervurdert, slik at sårbarheten kan være høyere.

Mange kommuner i Sogn og Fjordane har hatt en økning i sårbarhetsindeksen fra 2000 til 2011.

Indeksen måler hjørnesteinsfaktoren og bransjespesialiseringen relativt, dvs at kommunene blir målt opp mot hverandre. Kommunene med aller høyest verdi på hjørnesteinsfaktor og bransjespesialisering i 2000 har etter hvert fått lavere verdier. Det gjør at de fleste kommuner har fått høyere verdier på sårbarhetsindeksen i 2011 enn i 2000.

Bremanger, Høyanger, Vågsøy og Lærdal har fått lavere verdi på sårbarhetsindeksen i 2011 enn i 2000. Vi skal senere se at kommuner med høy sårbarhetsindeks har mye større risiko for fall i sysselsettingen, og samtidig lavere vekst enn kommuner med lav sårbarhet. Derfor vil en reduksjon i sårbarhet være positivt for framtidig utvikling. Kommuner med fall i sårbarheten har imidlertid i de fleste tilfeller fått lavere sårbarhet fordi hjørnesteinsbedriften eller den dominerende bransjen har gått kraftig tilbake. De har dermed oppnådd lavere sårbarhet, i betydningen risiko for å få brå fall i sysselsettingen i framtiden, på grunn av at fallet allerede har skjedd.

For Høyanger er det åpenbart at kommunen har blitt mindre sårbar, men at dette har skjedd gjennom at hjørnesteinsbedriften Fundo Wheels har blitt lagt ned. Risikoen for ytterligere sterk nedgang i næringslivet er mindre i 2011 enn den var i 2000, men Høyanger er fremdeles en sårbar kommune.

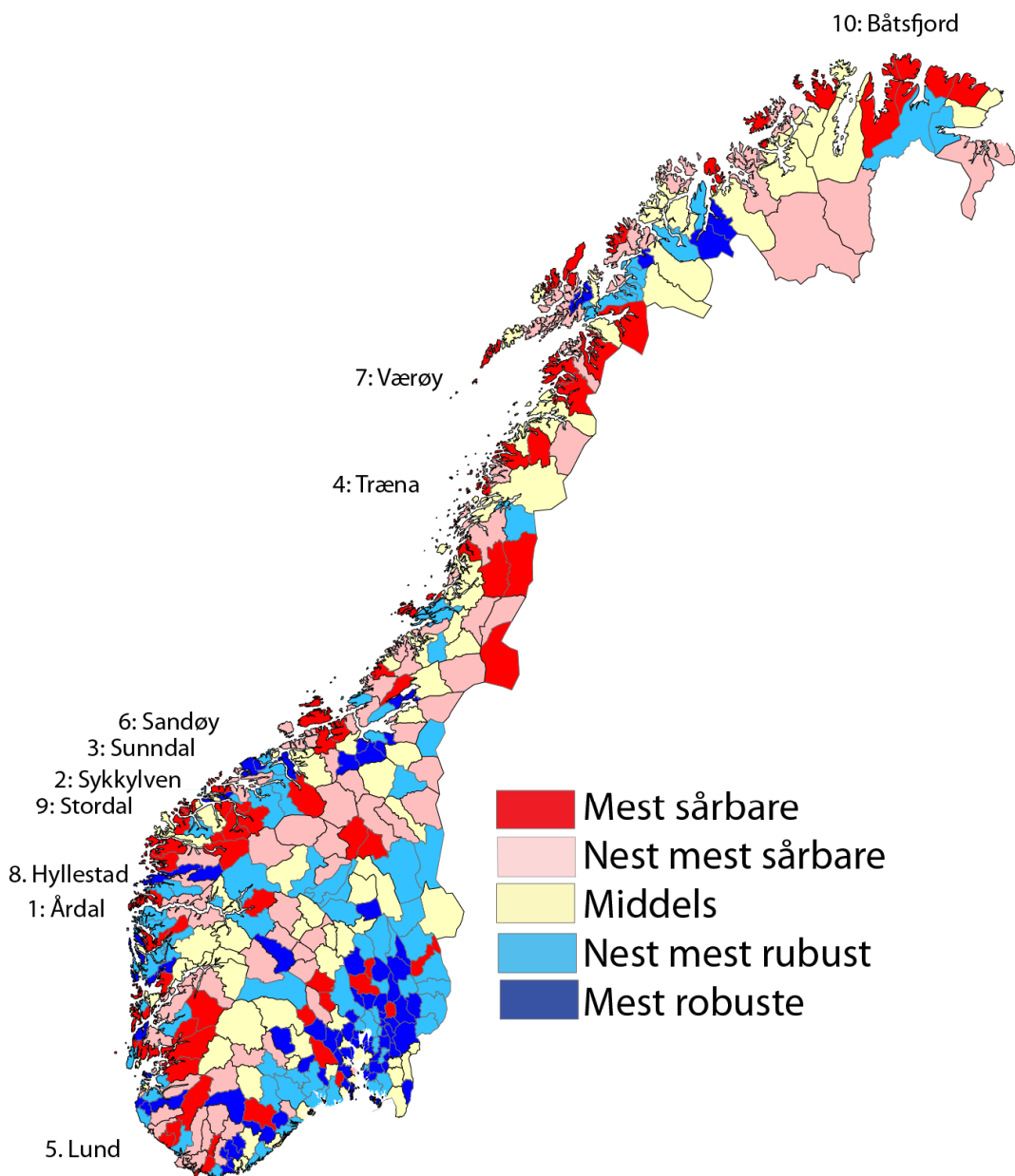


Figur 25: Sårbarhetsindeksen for kommunene i Sogn og Fjordane i 2000 og 2011. Kommunens rangering på sårbarhetsindeksen i 2011 er vist til venstre.

Sårbarhetsindeksen kan ha verdier fra 0 til 100. For å få en sårbarhetsindeks på 100, må en kommune ha høyest verdi på hjørnesteinsfaktoren av alle kommunene, og samtidig ha høyest verdi på bransjespesialisering samt ingen pendling ut og inn av kommunen. Det er ingen kommuner som ikke har noe pendling, så i praksis vil ikke sårbarhetsindeksen få en verdi på 100 for noen kommuner. Verdien er høyest for Årdal, som har en sårbarhetsindeks på 74,9.

3.5 Variasjoner i sårbarhet i Norge

Kartet nedenfor viser variasjoner i næringsmessig sårbarhet i Norge.



Figur 26: Sårbarhet i norske kommuner i 2011.

Det er klare mønstre i næringsmessig sårbarhet i Norge. Kommunene på det sentrale Østlandet er mer robuste, mens kommunene i vest og nord oftere har høy sårbarhet. Arbeidsmarkedsintegrasjonen er generelt mye høyere på Østlandet, noe som reduserer sårbarheten i kommunene i dette området. Samtidig er det mest vanlig med store hjørnesteinsbedrifter og bransjemessig spesialisering i kommunene langs kysten i vest og nord.

3.6 Høy sårbarhet og vekst

Hva betyr det for en kommune å ha høy næringsmessig sårbarhet? Det kan vi finne ut gjennom å se på sårbarheten i norske kommuner i 2000, og se hvilken utvikling kommunene har hatt fram til i dag.

Tabell 3: Andeler av kommunene med vekst og nedgang i antall arbeidsplasser fra 2000 til 2011 i fem forskjellige grupper av kommuner etter grad av sårbarhet i 2000.

	Gjennomsnittlig vekst	Andel med nedgang	Andel mer enn 12% nedgang	Andel mer enn 12% vekst
Mest sårbar	-1,6	54,7	17,4	8,1
Nest mest	3,2	41,9	4,7	15,1
Middels	3,5	30,2	0,0	11,6
Nest mest	6,1	19,8	0,0	19,8
Mest robust	7,4	16,5	0,0	23,5

I tabellen over har vi delt kommunene i Norge i fem grupper etter deres sårbarhet.

Gjennomsnittlig vekst er arbeidsplassveksten i næringslivet i kommunene fra 2000 til 2011 i prosent av samlet sysselsetting i 2000. De mest sårbare kommunene hadde en arbeidsplassnedgang som i snitt tilsvarte 1,6 prosent av samlet sysselsetting. Veksten øker med økende robusthet, og den femtedelen av kommunene som var mest robuste i 2000 hadde i gjennomsnitt en arbeidsplassvekst som tilsvarte 7,4 prosent av samlet sysselsetting.

Når vi ser på andelen av kommunene med nedgang i andre kolonne, ser vi at 54,7 prosent av de mest sårbare kommunene hadde nedgang i antall arbeidsplasser i næringslivet, mens bare 16,5 prosent av de mest robuste kommunene hadde nedgang. *Det er dermed et ganske klart mønster at robuste kommuner har bedre næringslivsvekst enn sårbare.* Det er ikke nødvendigvis sårbarheten i seg selv som er årsaken til lav vekst. Mange sårbare kommuner er små og isolerte kommuner i distriktene, mens de fleste av de mest robuste kommunene er kommuner i sentrale strøk som ligger tett opp til storbyer. Mange av de mest robuste kommunene tilhører en kommunetype som har vært attraktiv som bosted, og som dermed har hatt sterk befolkningsvekst de siste ti årene. De sårbare kommunene er på sin side dominert av kommunetyper med lav bostedsattraktivitet. Befolkningsvekst gir en kraftig stimulans til næringslivsvekst, ettersom mange bedrifter opererer i et lokalt marked.

Når vi ser på andelen av kommuner med sterk nedgang i arbeidsplasser i næringslivet, blir bildet enda mer tydelig. Av de mest sårbare kommunene hadde 17,4 prosent en sterk nedgang, dvs at nedgangen i antall arbeidsplasser i næringslivet tilsvarte mer enn 12 prosent av samlet sysselsetting i kommunen i 2000. Av de nest mest sårbare hadde 4,7 prosent sterk nedgang, mens ingen av de andre kommunegruppene hadde sterk nedgang. Sårbarhetsindeksen er dermed svært effektiv til å plukke ut kommuner med ”risiko for å få en sterk nedgang i sysselsettingen”, som vi har brukt som vår definisjonen på sårbarhet. I absolutte tall var det 19 kommuner som hadde sterk nedgang i antall arbeidsplasser i næringslivet, og 15 av dem var i den mest sårbare gruppen.

Dermed vil sårbarhetsindeksen være ganske treffsikker for å identifisere den gruppen av kommuner som vil bli framtidige omstillingskommuner.

4. NæringsNM

NæringsNM er utviklet for å måle hvordan næringslivet presterer i ulike områder i Norge. For å måle næringsutviklingen i en kommune, ser vi på fire mål: Nyetableringer, lønnsomhet, vekst og næringslivets størrelse^{vi}.

NæringsNM	Nyetableringer	<ol style="list-style-type: none">1. Etableringsfrekvens: Antall nyregistrerte foretak som andel av eksisterende foretak i begynnelsen av året2. Bransjustert etableringsfrekvens: Basert på etableringsfrekvens, justert for effekten av bransjestrukturen3. Vekst i antall foretak: Etableringsfrekvensen fratrukket nedlagte foretak
	Lønnsomhet	<ol style="list-style-type: none">4. Andel foretak med positivt resultat før skatt5. Bransjustert lønnsomhet: Andel foretak med positivt resultat før skatt, justert for effekten av bransjestrukturen6. Andel foretak med positiv egenkapital
	Vekst	<ol style="list-style-type: none">7. Andel foretak med omsetningsvekst høyere enn prisstigningen (KPI)8. Andel foretak med realvekst justert for effekten av bransjestrukturen9. Andel foretak med vekst i verdiskaping
	Næringslivets størrelse	<ol style="list-style-type: none">10. Antall arbeidsplasser i næringslivet som andel av befolkningen

Nyetableringer i regioner og kommuner blir målt med tre indikatorer. Den første, etableringsfrekvens, måler antall nyregistrerte foretak i forhold til eksisterende antall foretak i begynnelsen av året. Bransjustert etableringsfrekvens er etableringsfrekvensen fratrukket virkningen av bransjestrukturen i regioner og kommuner. Denne indikatoren viser om regionen har få eller mange etableringer når vi tar hensyn til at etableringsfrekvensen varierer mye mellom ulike bransjer. Den tredje indikatoren er vekst i antall foretak. Dette vil være etableringsfrekvensen fratrukket frekvensen av nedlagte foretak.

Lønnsomheten i regionenes næringsliv blir målt med tre indikatorer. Den første er andel foretak med positivt resultat før skatt. I tillegg har vi målt andel lønnsomme foretak justert for bransjestrukturen. Den tredje indikatoren er andel foretak med positiv egenkapital.

Vekst i regionene er målt med andel foretak med omsetningsvekst større enn prisstigningen. Også her har vi en andre indikator som justerer for bransjestruktur. Den tredje indikatoren er andel foretak med vekst i verdiskaping.

Indikatoren ”næringslivets størrelse” er antall arbeidsplasser i næringslivet som andel av befolkningen.

For hver indikator rangeres regioner og kommuner. Rangeringsnumrene legges så sammen innenfor hver gruppe.

Til slutt summeres rangeringsnumrene for de fire indeksene nyetablering, lønnsomhet, vekst og næringslivets størrelse. Den regionen og kommunen som har lavest sum, kommer ut som vinner av årets NæringsNM.

4.1 Nyetableringer

Etableringsfrekvensen er antall nyetablerte foretak som prosent av antall eksisterende foretak i begynnelsen av året.

Etableringsfrekvensen i Norge har vært ganske høy i hele perioden fra 2001 til 2006, før den begynte å synke. I denne perioden økte også antall foretak raskere enn veksten i økonomien. Det kan være flere årsaker til det. Kanskje ble det flere foretak som ble registrert, som tidligere var uregistrert. Kanskje ble det vanligere å splitte opp virksomheter i drifts- og eierselskap. En tredje årsak kan være at det kreves et registrert foretak å opprette et domene på internett. Det kan synes som om etableringsfrekvensen og veksten i antall foretak nå er på et mer normalt nivå, og at økningen de siste to årene reflekterer at veksten i næringslivet er på vei opp.

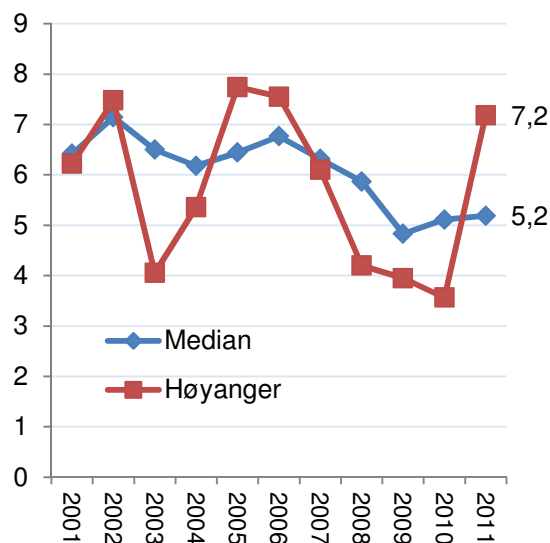
Etableringsfrekvensen i Høyanger var mye lavere enn middels i årene fra 2008 til 2010. I 2011 økte antall nyetableringer i Høyanger mye, og etableringsfrekvensen ble 7,2 prosent, som er to prosentpoeng over middels for norske kommuner.

Etableringsindeksen for kommuner

Etableringsindeksen har tre indikatorer for nyetablering; etableringsfrekvensen, den bransjejusterte etableringsfrekvensen og vekst i antall foretak. Den bransjejusterte etableringsfrekvensen tar hensyn til bransjestrukturen, og måler etableringsfrekvensen bransje for bransje. Vekst i antall foretak er etableringsfrekvens fratrukket andel nedlagte foretak. Til sammen gir etableringsindeksen et godt bilde på etableringsaktiviteten i regionene.

I figur 28 ser vi hvilken rangering Høyanger har for de tre etableringsindikatorerne, og for etableringsindeksen samlet. Høyanger ble rangert som nummer 57 av 429 kommuner for etableringsfrekvensen. Etter at det har blitt korrigerert for bransjestrukturen, ble Høyanger nummer ni for bransjejustert etableringsindeks. Rangeringen for vekst i foretak ble 222. Det betyr at det også ble lagt ned ganske mange foretak i Høyanger i 2011.

Samlet kommer Høyanger på en sterk 73. plass på etableringsindeksen. Dette er langt bedre enn plasseringene de siste årene. For siste ti år blir Høyanger rangert som nummer 282.



Figur 27: Etableringsfrekvensen i Høyanger og medianen av kommunene i Norge i perioden 2001-2011.

	Frekvens	Bransjejustert	Vekst antall
59	Solund (372)	73	136
69	Askvoll (248)	174	62 48
73	Høyanger (282)	57	222
78	Sogndal (129)	138	143 16
82	Leikanger (141)	152	128 27
109	Vik (182)	182	145 149
110	Aurland (203)	217	205 41
115	Balestrand (183)	122	7 320
157	Lærdal (283)	207	83 207
166	Selje (379)	163	69 278
167	Årdal (158)	121	264 283
202	Bremanger (387)	254	133 288
203	Gulen (266)	273	148 257
204	Gaular (325)	369	186 153
205	Luster (287)	365	263 99
206	Fjaler (328)	282	193 258
207	Førde (130)	191	320 226
208	Hyllestad (402)	270	146 342
209	Flora (191)	202	266 294
210	Stryn (360)	357	345 245
211	Eid (277)	341	337 319
212	Gloppen (368)	397	374 240
213	Jølster (308)	408	372 371
214	Naustdal (377)	402	382 383
215	Vågsøy (274)	349	416 422
216	Hornindal (423)	427	412 356

Figur 28: Etableringsindeksen for kommunene, med rangeringsnummer for hver av indikatorerne. Rangering for etableringsindeksen er vist helt til venstre. I parentes er rangeringen for etableringsindeksen siste ti år.

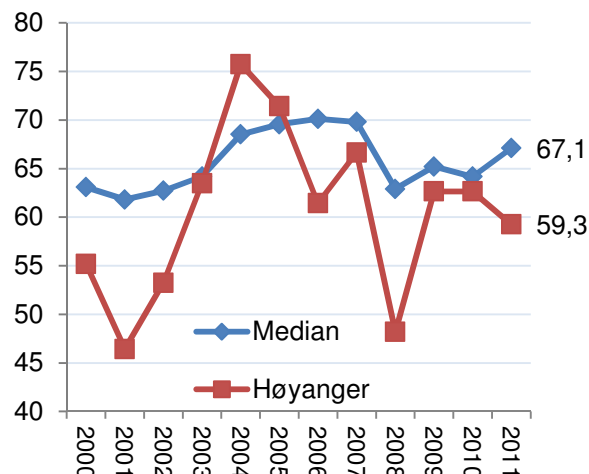
4.2 Lønnsomhet

Lønnsomheten i næringslivet måles som andel av foretakene med positivt resultat før skatt. Med denne metoden teller små og store foretak likt.

Lønnsomheten i norsk næringsliv var på topp i årene fra 2004 til 2007. I 2008 sank lønnsomheten brått, men har vært stigende i de tre siste årene. I 2011 hadde 68,3 prosent av alle regnskapspliktige foretak et positivt resultat før skatt.

Andel lønnsomme foretak i Høyanger har vært under middels av norske kommuner i alle årene etter 2006.

I 2011 hadde 59,3 prosent av foretakene i Høyanger positivt resultat før skatt, mens middelverdien for kommunene var 67,1 prosent.

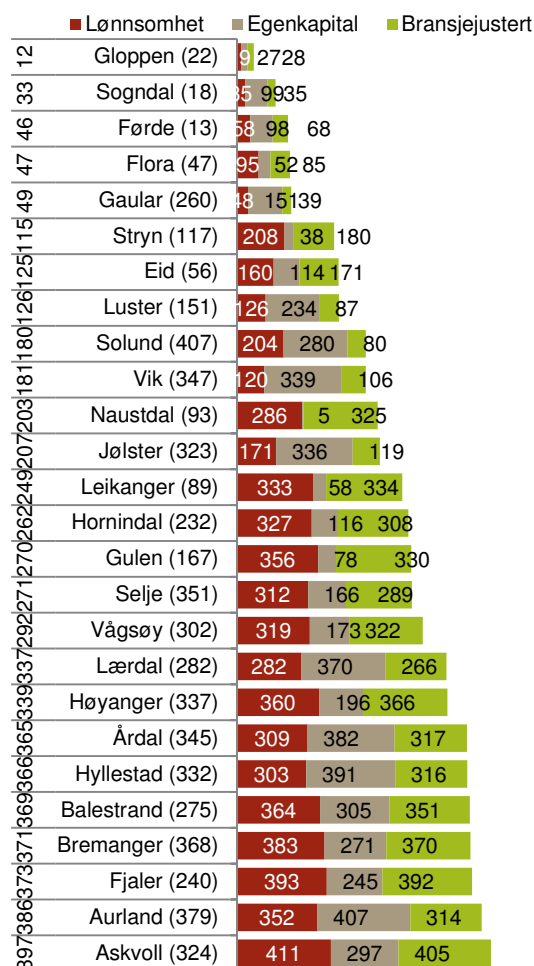


Figur 29: Prosentvis andel foretak med positivt resultat før skatt i Høyanger sammenliknet med medianen av kommunene i Norge i perioden 2000-2011.

Lønnsomhetsindeksen for kommuner

I figur 30 ser vi hvordan kommunene gjør det på lønnsomhetsindeksen. Lønnsomhetsindeksen er sammensatt av tre indikatorer; andel foretak med positivt resultat, den bransjejusterte andelen, og andelen av foretak med positiv egenkapital.

Høyanger er nummer 339 av 429 kommuner på lønnsomhetsindeksen for kommuner i 2011. Over de siste ti årene er Høyanger nummer 337.

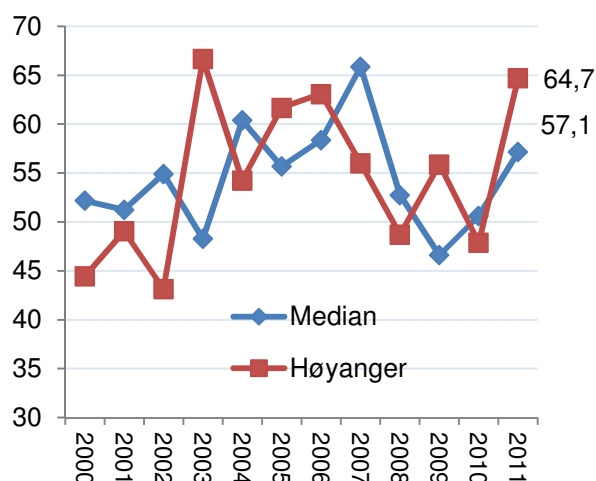


Figur 30: Lønnsomhetsindeksen for kommunene i Sogn og Fjordane. Rangering blant landets 429 kommuner i 2011 til venstre, og rangering siste ti år i parentes. Rangering for de tre lønnsomhetsindikatorerne vises i figuren.

4.3 Vekst

Andel vekstforetak i Norge var rekordhøyt i 2007, da 65,2 prosent av foretakene hadde omsetningsvekst høyere enn prisstigningen. Andel vekstforetak sank deretter dramatisk de to neste årene, og var på 47,5 prosent i 2009. Etter dette har andel vekstforetak tatt seg opp, og det var en sterk økning i andel vekstforetak fra 2010 til 2011. I 2011 var det 57,2 prosent av foretakene i Norge som hadde vekst høyere enn prisstigningen.

Høyanger har vekslet på å ha over og under middels andel vekstforetak. I 2011 var andelen vekstforetak i Høyanger 64,7 prosent, mens middels av norske kommuner var 57,1 prosent.



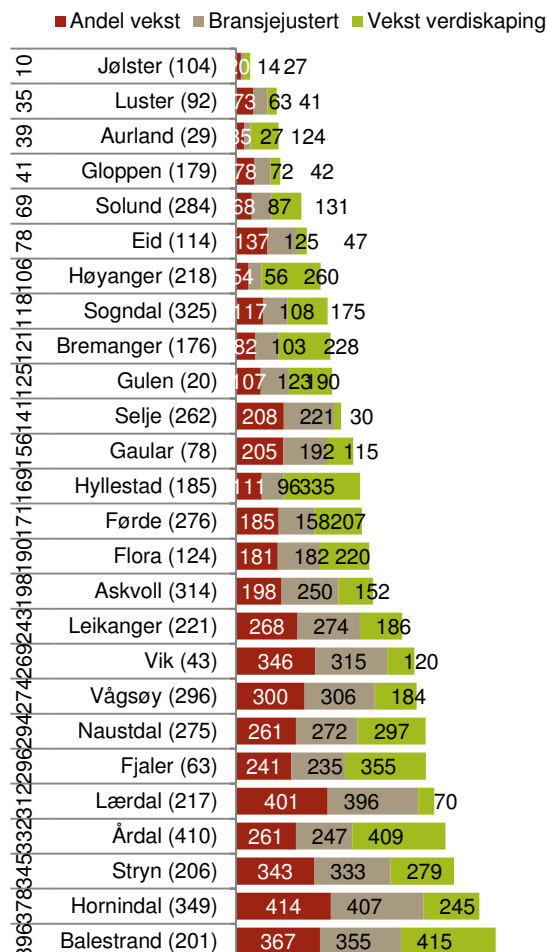
Figur 31: Andel foretak med omsetningsvekst høyere enn prisstigningen i Høyanger og medianen av kommunene i Norge i perioden 2000-2011.

Vekstindeksen for kommuner

Vi måler veksten i næringslivet i kommunene ved hjelp av tre indikatorer. Den første indikatoren er andel foretak med omsetningsvekst høyere enn prisstigningen. Den andre indikatoren er andel vekstforetak, justert for bransjestrukturen i kommunene. Den tredje indikatoren er andel foretak med vekst i verdiskapingen. Den endelige vekstindeksen er basert på kommunenes rangering med hensyn til de tre vekstindikatorerne.

Høyanger ble nummer 106 av 429 kommuner på vekstindeksen for 2011. På vekstindeksen for de siste ti årene er Høyanger nummer 218. Dette står i kontrast til tallene over arbeidsplassveksten, der Høyanger har hatt kraftig nedgang. I denne vekstindeksen teller alle bedriftene like mye, uavhengig av størrelse. Det er også utviklingen i de eksisterende foretakene som teller til enhver tid.

Vekstindeksen flagrer ganske mye fra år til år, og en skal dermed ikke legge så mye vekt på et enkelt år, men svært lave verdier på vekstindeksen over en tiårsperiode er et dårlig tegn.



Figur 32: Vekstindeksen for kommunene i Sogn og Fjordane. Rangering blant landets 429 kommuner i 2011 til venstre, og rangering siste ti år i parentes. Rangering for de tre vekstindikatorerne vises i figuren.

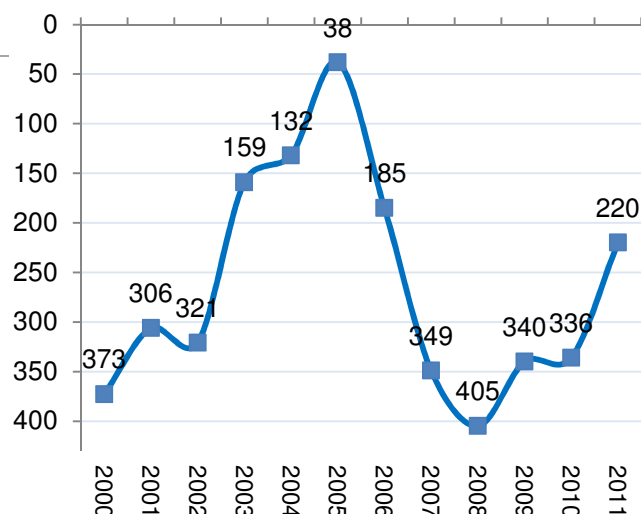
4.4 NæringsNM for kommuner

NæringsNM er en rangering av kommuner, regioner og fylker basert på et sett med ti indikatorer for nyetableringer, lønnsomhet, vekst og næringslivets størrelse. Formålet er å komme fram til et mål som forteller hvordan næringslivet samlet sett gjør det i en region. Telemarksforskning har utarbeidet NæringsNM for NHO de siste ni årene.

Figur 33 viser plasseringen til Høyanger i årene 2000-2011. Næringslivet i Høyanger hadde sitt beste år i 2005. Da ble Høyanger nummer 38 i NæringsNM.

Bunnåret var i 2008, da Høyanger var helt nede på 405. plass.

Etter det har Høyanger klatret litt i NæringsNM hvert år, og ble nummer 220 av de 429 kommunene i landet i 2011. Det er så vidt under middels av norske kommuner.



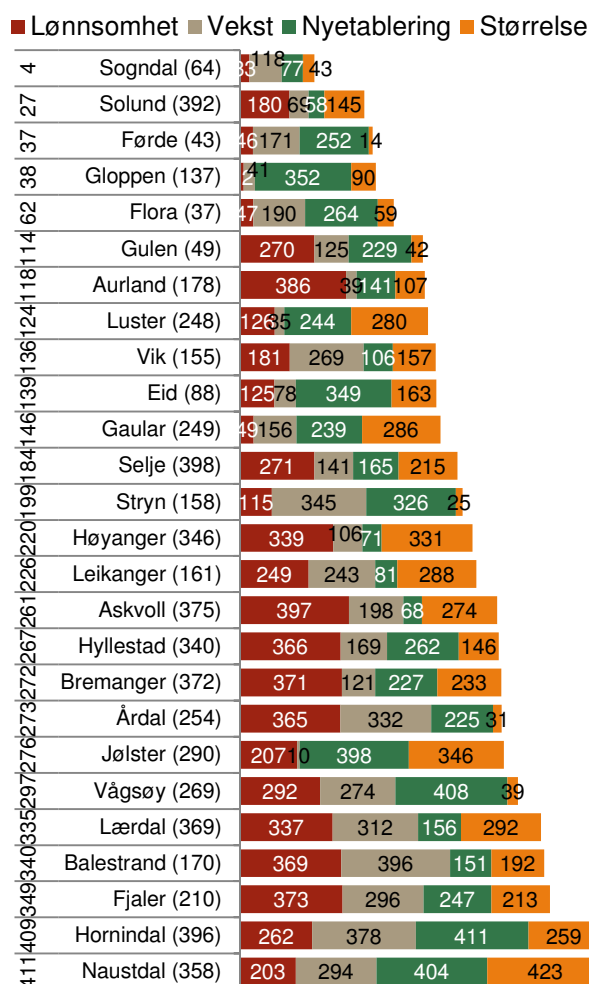
Figur 33: Rangeringen til Høyanger i NæringsNM i perioden 2000-2011.

Kommunene i Sogn og Fjordane

Kommunene i Sogn og Fjordane gjør det ikke så verst i NæringsNM, til tross for at fylket generelt har lav vekst i arbeidsplasser og befolkning. Mange av kommunene ligger over middels av norske kommuner, og enkelte gjør det svært bra.

Høyanger er litt under middels med sin 220. plass. Høyanger skårer ganske godt på nyetableringer og vekst, og det trekker opp rangeringen i NæringsNM.

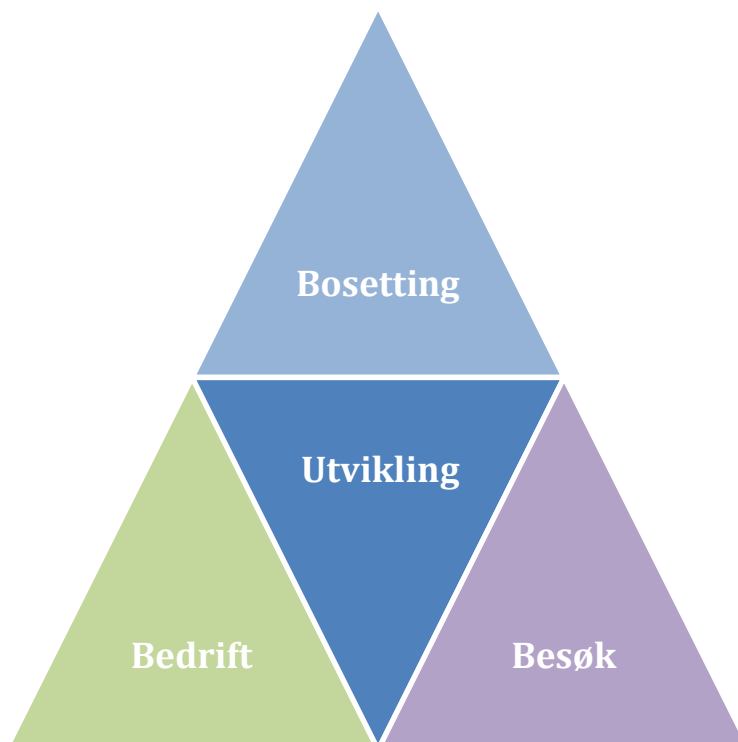
Over de ti siste årene er Høyanger nummer 346.



Figur 34: NæringsNM for kommunene i Sogn og Fjordane. Rangering blant landets 429 kommuner i 2011 til venstre, og rangering siste ti år i parentes. Rangering for de fire indeksene vises i figuren.

5. Attraktivitetspyramiden

Attraktivitet har blitt et velbrukt begrep innenfor regional utvikling. Telemarksforsking introduserte Attraktivitetspyramiden i 2010 for å systematisere attraktivitetsbegrepet i en modell for å forklare steders vekst, og da spesielt befolkningsveksten. I Attraktivitetspyramiden skiller vi mellom tre typer attraktivitet: Attraktivitet for bedrifter, for besøk og for bosetting.



Noen steder er gunstige for produksjon av varer og tjenester som kan selges i et større marked. Dette kan være produksjon basert på naturlige forutsetninger, som landbruk, fiske eller gruvedrift. Industriproduksjon har tradisjonelt også blitt lokalisert til steder med bestemte naturlige forutsetninger, som for eksempel fossefall, gode havneforhold eller nærhet til råvarer. I dag er en del tjenester også omsatt i et større marked, det gjelder spesielt teknologiske tjenester. Attraktivitet for denne typen produksjon, som vi kaller attraktivitet for bedrifter, vil dermed være den historiske forklaringen til mange steders vekst.

Attraktivitet for besøk er den andre typen attraktivitet. På steder som tiltrekker seg mange besøkende vil det oppstå mange arbeidsplasser i næringer som kjennetegnes av at kundene må være personlig til stede. Dette er bransjer som overnatting, servering

og butikkhandel. I de siste årene har besøksnæringer som kultur, aktiviteter og underholdning vokst raskt.

Attraktivitet for bosetting er en type attraktivitet som har blitt viktig etter hvert som stadig flere pendler. Når en kan bo ett sted og arbeide et annet sted, oppstår muligheten til at noen steder kan trekke til seg innbyggere uten å ha vekst i arbeidsplasser. Attraktivitet som bosted blir også viktig for næringsutviklingen fordi næringslivet på slike steder vil ha lettere for å rekruttere kompetent arbeidskraft.

Det er kombinasjonen av de tre attraktivitetsdimensjonene som gir vekst på et sted. Steder som er attraktive langs alle de tre aksene, vil få høy vekst.

5.1 Bedriftsattraktivitet

Bedriftsattraktivitet er knyttet til basisnæringene, som kjennetegnes av at de produserer varer og tjenester til et større marked. I hovedsak selges slike varer og tjenester ut av regionen hvor produksjonen foregår.

Basisnæringene består av naturbaserte næringer, som fiske, landbruk, havbruk og bergverk, samt industri og teknologiske tjenester, som IT, telekom, og engineering.

Naturbaserte næringer og industri har hatt synkende antall arbeidsplasser i Norge de siste ti årene. Det gjelder også i resten av Europa. Årsaken er at produksjonen blir stadig mer rasjonell slik at samme produksjon kan drives med stadig færre ansatte.

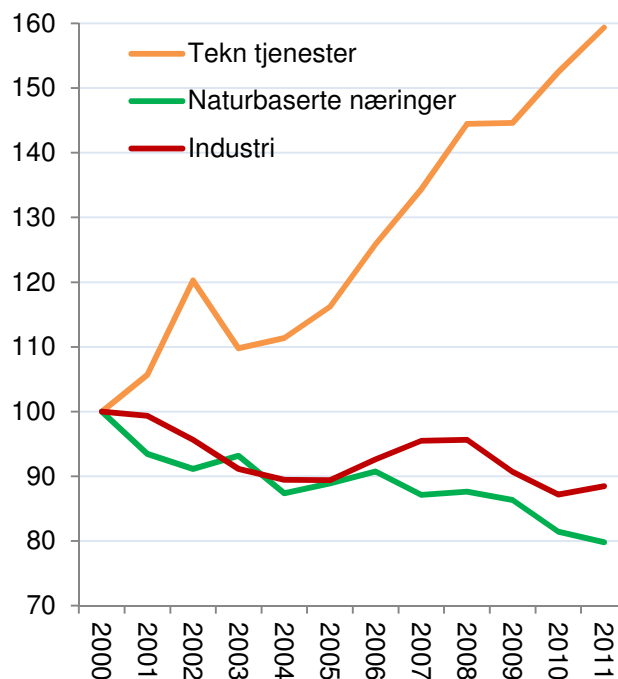
Teknologiske tjenester er en næring i rask vekst når det gjelder antall ansatte.

I Norge er industrien fremdeles størst i antall arbeidsplasser. Det var 265 575 arbeidsplasser i industrien på slutten av 2011. De teknologiske tjenestene hadde på samme tidspunkt 141 384 arbeidsplasser. Naturbaserte næringer hadde 61 319 arbeidsplasser.

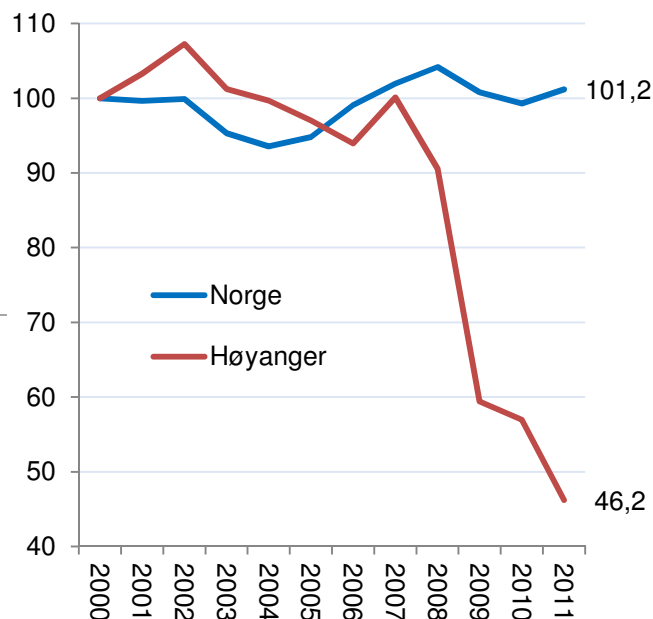
Den sterke veksten i teknologiske tjenester har gjort at basisnæringene har opprettholdt antall arbeidsplasser i Norge siden 2000. I 2011 var det også en liten økning.

5.2 Basisarbeidsplasser i Høyanger

Antall arbeidsplasser i basisnæringene i Høyanger har stupt fra 2007 til 2011. Mer enn annenhver arbeidsplass i basisnæringene i Høyanger har forsvunnet i denne perioden.



Figur 35: Utvikling i de tre kategoriene av basisnæringer i Norge i perioden 2000-2011, indeksert slik at utviklingen i 2000=100.



Figur 36: Utviklingen i antall basisarbeidsplasser i Høyanger og Norge, indeksert slik at nivået i 2000=100.

5.3 Vekstimpulser fra basisnæringene kommuner

Vi kan også se på utviklingen i basisnæringene i kommunene. I tabellen under ser vi endring i antall arbeidsplasser i basisnæringene i kommunene i Sogn og Fjordane som andel av samlet sysselsetting i kommunene.

Tabell 4: Vekstimpulser fra basisnæringene i kommunene i Sogn og Fjordane i perioden 2001-2011, samt progressivt gjennomsnitt. Vekstimpuls er målt som endring i antall arbeidsplasser i basisnæringene som andel av samlet sysselsetting i kommunen.

Rang	Kommune	2001	2002	2003	2004	2005	2006	2007	2008	2009	2010	2011	Prog. snitt
34	Gulen	0,3	-0,5	1,4	-2,5	0,3	0,4	-2,2	1,8	-2,9	6,2	0,1	0,6
96	Solund	2,7	-4,0	-5,2	-2,5	0,5	2,6	1,6	0,4	-0,9	1,1	-0,2	0,1
116	Førde	-0,4	-0,1	-1,1	-2,1	1,7	-0,3	0,5	-1,1	1,4	-0,4	0,3	0,0
126	Leikanger	-0,2	-0,7	-0,9	-1,3	0,2	0,3	0,2	-0,9	0,9	0,7	-0,4	0,0
127	Aurland	0,1	-1,1	-0,7	0,2	0,3	0,6	-0,7	0,2	0,2	0,3	-0,3	0,0
139	Hornindal	-0,8	-5,6	2,6	0,7	-1,1	0,2	1,6	-0,5	-1,5	0,6	0,2	0,0
182	Gloppen	-1,2	0,7	1,5	-1,4	0,1	-0,2	0,2	0,7	0,1	-0,5	-0,7	-0,1
185	Vik	-0,9	-1,2	1,4	-1,9	1,4	2,0	-1,4	1,7	-0,8	-1,0	-0,7	-0,1
188	Flora	-1,4	0,6	-4,3	-2,8	2,5	1,3	0,4	1,2	-1,1	-2,9	1,8	-0,1
189	Årdal	1,2	-3,0	-2,5	-2,5	-2,5	0,8	0,2	6,4	0,3	-2,9	-0,7	-0,1
226	Luster	0,4	-2,0	-1,4	-0,8	0,9	-0,2	0,7	-0,5	0,3	-0,5	-0,5	-0,2
245	Sogndal	-0,6	-1,5	0,7	0,1	0,1	0,7	-0,6	0,3	-1,2	-1,0	0,2	-0,3
262	Balestrand	-0,3	1,2	1,6	-2,6	1,9	-0,6	-2,1	1,6	1,4	-1,7	-1,3	-0,3
270	Naustdal	0,5	0,5	-0,9	-0,9	-	0,8	-0,7	0,2	-0,1	-0,9	-0,7	-0,3
275	Fjaler	-0,9	-0,9	0,3	-1,0	0,7	1,5	0,9	-1,0	-1,1	-1,3	-0,4	-0,3
301	Hyllestad	-3,0	-2,2	-1,1	-16,7	14,1	0,1	6,0	2,1	-2,8	-2,7	-2,8	-0,4
307	Stryn	-1,5	-0,6	0,1	0,8	0,3	0,4	0,4	-1,9	0,6	-0,9	-1,3	-0,4
328	Selje	-4,0	-7,1	-5,5	-1,0	0,6	-1,5	0,8	-1,4	1,5	-1,9	0,9	-0,5
346	Eid	0,6	-2,8	-1,0	-1,4	1,8	-0,1	-0,4	0,1	-2,3	-0,4	-0,4	-0,5
364	Lærdal	0,7	4,5	1,1	-1,7	-6,9	-0,2	-0,9	-	-0,4	1,4	-1,1	-0,6
369	Jølster	-0,2	-1,1	-1,3	-1,4	-1,7	1,8	-0,9	-0,2	-0,7	-1,3	-0,7	-0,6
383	Gaular	-2,1	0,9	-0,5	-4,0	1,1	1,1	-0,6	-0,7	1,4	-2,3	-2,1	-0,8
384	Vågsøy	-1,8	1,5	-2,8	-5,8	-1,7	-5,4	4,3	-1,0	0,1	1,2	-1,7	-0,8
392	Bremanger	-2,9	-3,5	1,0	-4,4	-0,9	-2,4	2,0	1,5	-4,8	-0,2	0,2	-0,8
411	Askvoll	-0,3	-0,4	-1,4	-2,0	3,1	2,3	-6,5	-0,8	-1,6	-1,9	0,1	-1,1
429	Høyanger	1,2	1,5	-2,3	-0,6	-1,1	-1,3	2,5	-3,9	-12,7	-1,1	-4,8	-3,4

De fleste kommunene i Sogn og Fjordane har ikke fått vekstimpulser fra basisnæringene i de siste årene.

Høyanger har hatt de sterkeste negative impulsene fra nedgang i basisnæringene av samtlige kommuner i hele landet. Det er naturligvis en følge av den sterke nedgangen i antall arbeidsplasser i industrien, kombinert med at industrien utgjorde for en stor andel av arbeidsplassene i Høyanger.

Nedgangen i basisnæringene har i gjennomsnitt redusert sysselsettingen i Høyanger med 3,4 prosent årlig de siste årene. Det er spesielt i 2009 at nedgangen var sterk, da tilsvarte nedgangen i basisnæringene hele 12,7 prosent av samlet sysselsetting i Høyanger. Denne nedgangen var for en stor del knyttet til konkursen i Fundo.

5.4 Besøksattraktivitet

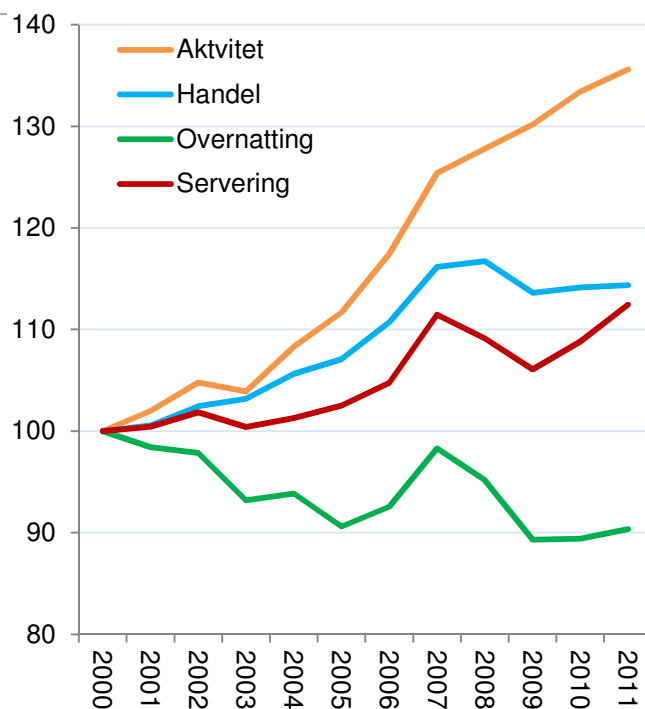
Besøksattraktivitet er knyttet til besøksnæringene, som kjennetegnes av at kundene må være fysisk tilstede. Kundene er derfor enten egne innbyggere, eller besøkende fra andre steder.

Besøksnæringene består av overnatting, servering, butikkhandel og ulike aktiviteter som kultur, underholdning, sport og andre aktiviteter. Her inngår også tjenester som frisører og drosjetransport.

Overnattingsnæringen har hatt en ganske sterk nedgang i antall arbeidsplasser i Norge siden 2000, til tross for at antall overnattingsdøgn har økt. Det viser at denne bransjen har hatt en produktivitetsvekst, på samme måte som industrien.

Antall arbeidsplasser i servering og butikkhandel har hatt sine konjunktursvingninger, men har økt litt mer enn resten av økonomien.

Antall arbeidsplasser innen aktiviteter har hatt klart sterkest vekst, og har nesten ikke blitt påvirket av økonomiske konjunkturer. Antall arbeidsplasser innenfor aktivitetsnæringene har økt med 35 prosent siden 2000.

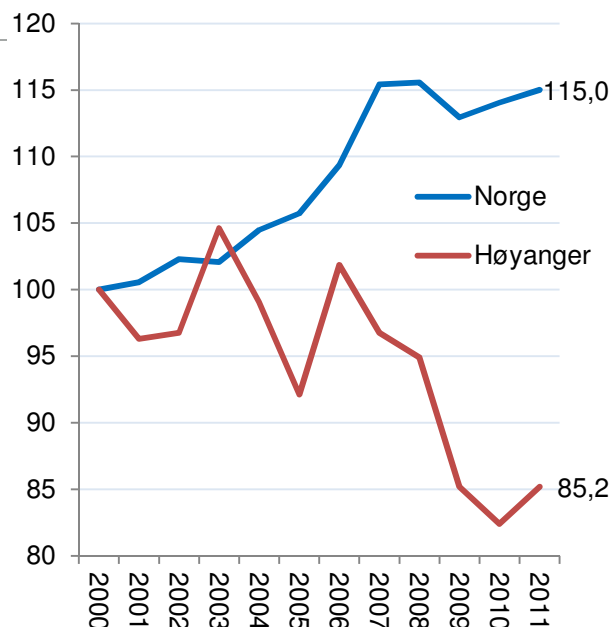


Figur 37: Utvikling i antall arbeidsplasser i de fire besøksnæringene i Norge i perioden 2000-2011, indeksert slik at nivået i 2000=100.

5.5 Utviklingen i Høyanger

Antall arbeidsplasser i besøksnæringene i Norge har økt med 15 prosent fra 2000 til 2011. Besøksnæringene fikk en liten nedgang i 2009, ellers har det vært vekst hvert eneste år siden 2000.

Besøksnæringene i Høyanger har gått ned med nesten 15 prosent fra 2000 til 2011. Det var imidlertid en oppgang i antall ansatte i besøksnæringene i 2011.



Figur 38: Utviklingen i antall arbeidsplasser i besøksnæringene i Høyanger og Norge i perioden 2000-2011, indeksert slik at nivået i 2000=100.

5.6 Besøksarbeidsplasser i Høyanger

Handelen er den klart største av besøksnæringene både på landsbasis og i Høyanger. Det var 132 arbeidsplasser i butikkhandel i Høyanger i 2011, en nedgang fra 135 arbeidsplasser i 2000. I mellomtiden har antall ansatte vært oppe i 151 arbeidsplasser i 2008.

Høyanger har bare 23 arbeidsplasser innen aktiviteter, og har også hatt en nedgang på fire arbeidsplasser siden 2000.

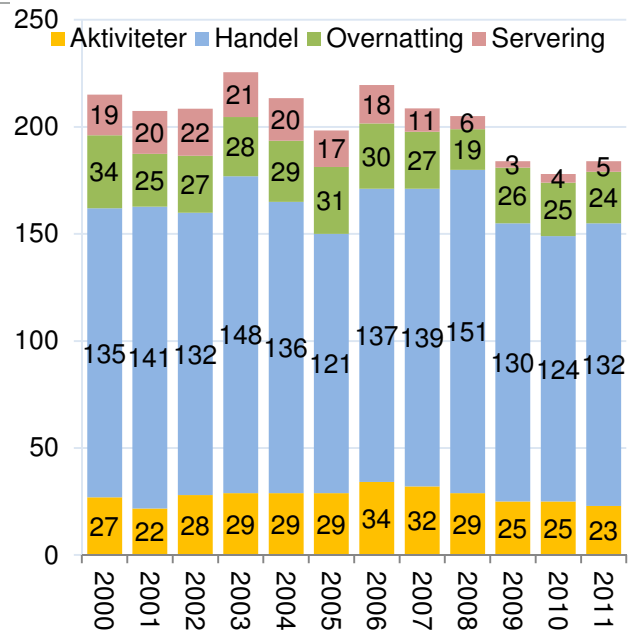
Antall arbeidsplasser i overnatting og servering er også ganske lavt i Høyanger, og antallet arbeidsplasser i disse bransjene har vært synkende. Det er bare fem registrerte arbeidsplasser i servering.

5.7 Overskudd i besøksnæringene

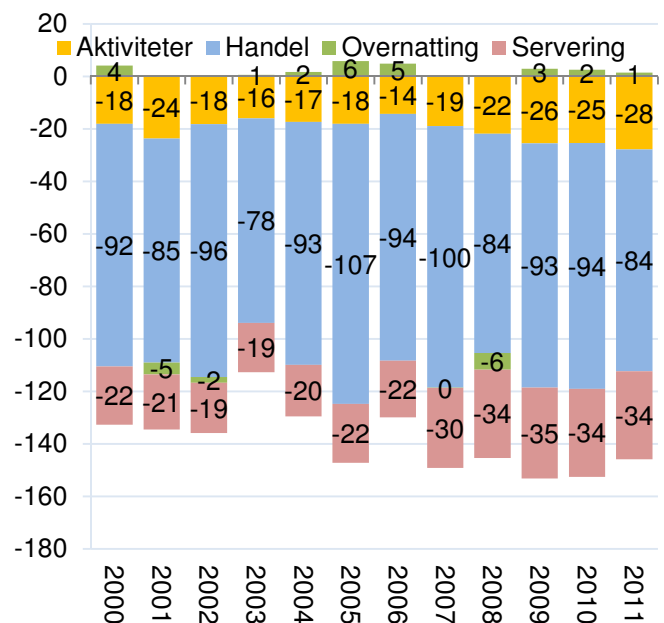
Mye av omsetningen til besøksnæringene er til egne innbyggere. Befolkningen handler i de lokale butikkene og benytter seg av serverings- og aktivitets-tilbudene på stedet.

Det er derfor interessant å se på hvor store besøksnæringene er, relativt til antall innbyggere. Det kan vi gjøre gjennom å ta antall arbeidsplasser og trekke fra det antallet som skyldes egne innbyggere. Da bruker vi de nasjonale tallene til å beregne gjennomsnittlig antall arbeidsplasser i forhold til innbyggertallet. Vi får da et mål på om besøksnæringene er unormalt høye eller lave sammenliknet med innbyggertallet. Steder som har overskudd av besøksnæring tiltrekker personer som bor andre steder, men benytter seg av tilbudet på stedet. Steder som har underskudd i besøksnæring opplever lekkasje, der innbyggerne på stedet handler og benytter seg av tilbud andre steder.

Overskuddet i besøksnæringene i Høyanger er vist i figur 40. Høyanger har underskudd i aktiviteter, handel og servering, og underskuddet har samlet sett økt litt fra 2000 til 2011. De siste to årene har underskuddet blitt litt mindre, men det er en følge av at folketallet har sunket. I overnatting er det omtrent balanse, i 2011 var det et overskudd på én arbeidsplass.



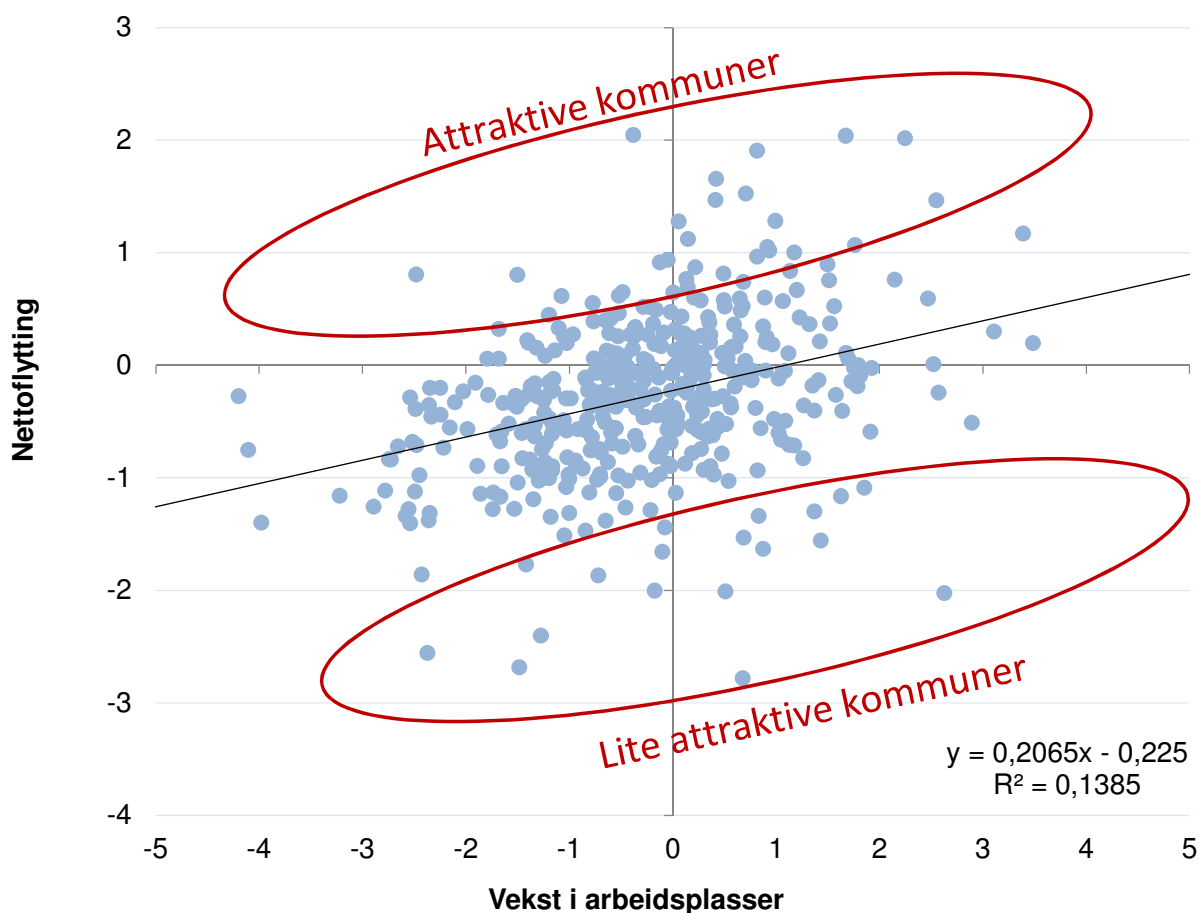
Figur 39: Antall arbeidsplasser i besøksnæringene i Høyanger i perioden 2000-2011.



Figur 40: Overskudd i besøksnæringene i Høyanger i perioden 2000-2011.

5.8 Bostedsattraktivitet - Attraktivitetsbarometeret

Attraktivitetsbarometeret er en modell som Telemarksforskning har utviklet for å analysere om flyttebalansen til et sted skyldes arbeidsplassvekst eller om flyttingen er forårsaket av stedets bostedsattraktivitet. Dette spørsmålet er interessant, fordi det peker på to ulike strategier for vekst: Næringsutvikling eller attraktivitetsutvikling, som er grunnleggende forskjellige.



Figur 41: Illustrasjon av Attraktivitetsbarometeret. Figuren viser kommunenes årlige nettoflytting og kommunenes årlige vekst i arbeidsplasser i treårsperioden 2009-2011.

Attraktivitetsbarometeret tar utgangspunkt i sammenhengen mellom steders nettoflytting og arbeidsplassvekst. Denne sammenhengen er vist med den svarte streken i diagrammet. Det er en positiv sammenheng, slik at om en kommune har vekst i antall arbeidsplasser i en periode, vil det være en høyere sannsynlighet for at kommunen får netto innflytting. Mange kommuner har imidlertid en mye høyere innflytting enn arbeidsplassveksten skulle tilsi. Det betyr at det er andre forhold enn arbeidsplassvekst som har ført til denne nettoutflyttingen. Dette tilskriver vi kommunes bostedsattraktivitet. Tilsvarende er det kommuner som har mye høyere fraflytting enn arbeidsplassveksten skulle tilsi. Dette vil da bety at kommunen har manglende attraktivitet som bosted. Attraktivitetsbarometeret måler kommunenes attraktivitet som differansen mellom den faktiske nettoflyttingen og den statistisk forventede nettoflyttingen gitt arbeidsplassveksten, den svarte streken i figuren.

5.9 Bostedsattraktivitet i Høyanger

I figur 42 har vi vist hvordan den relative nettoflyttingen og arbeidsplassveksten i de 429 kommunene har variert i de ni siste treårsperiodene. Den skrå linjen viser den statistiske sammenhengen mellom arbeidsplassvekst og nettoflytting. Kommuner som ligger over streken er attraktive som bosted, de som ligger under streken er lite attraktive.

Høyangers plassering i disse periodene er markert med de røde prikkene.

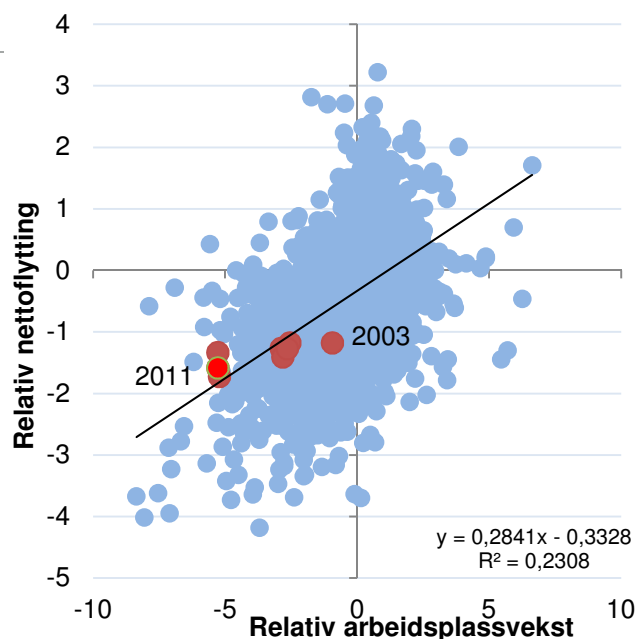
Høyanger ligger langt til venstre i diagrammet, som betyr at det har vært sterk nedgang i antall arbeidsplasser. Den svarte linjen viser hvilke nettoflytting som er «normalt» å få med ulike verdier av arbeidsplassvekst. Høyanger har hatt noe mindre utflytting enn «normalt» ut fra den sterke arbeidsplassnedgangen de siste årene. Over tid har Høyanger vekslet på å ha noe mer utflytting og noe mindre utflytting enn forventet. Det viser at bostedsattraktiviteten er omtrent middels.

5.10 Bostedsattraktivitet i kommunene

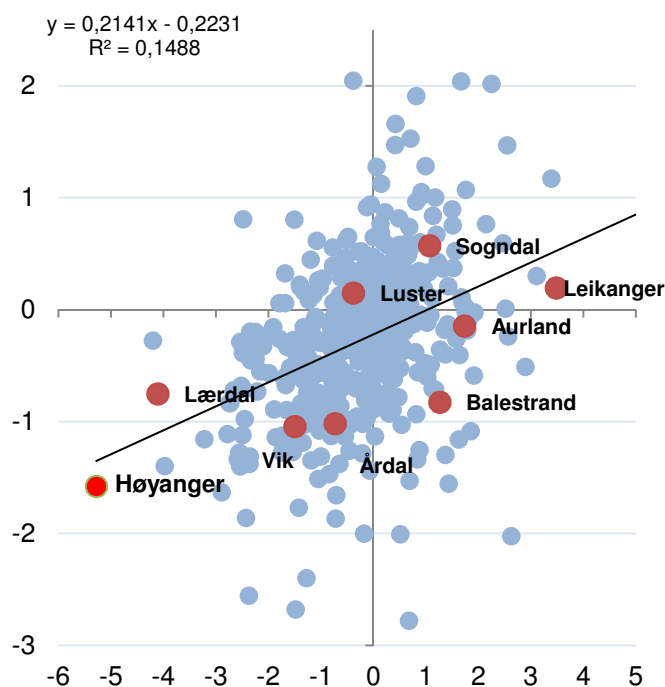
Vi kan også måle bostedsattraktiviteten til kommunene i Sogn. I figur 43 ser vi situasjonen i den siste treårsperioden vi har tall for.

Ingen av kommunene i Sogn ligger langt fra forventningslinjen. Sogndal, Luster og Lærdal har hatt bedre flyttebalanse enn forventet. Det indikerer at de har høyere bostedsattraktivitet enn middels av norske kommuner. Situasjonen i Sogndal er naturligvis mye bedre enn for Lærdal, fordi Sogndal både har hatt god arbeidsplassvekst og god bostedsattraktivitet. Lærdal har hatt svært dårlig arbeidsplassutvikling, og den gode attraktiviteten bidrar da til å minske utflyttingen.

Forskjellen mellom Høyanger og de andre kommunene er at Høyanger har hatt størst arbeidsplassnedgang.



Figur 42: Sammenhengen mellom nettoflytting og arbeidsplassvekst for kommunene i de ni siste treårsperiodene. Høyanger er markert i rødt.



Figur 43: Bostedsattraktiviteten i kommunene i Sogn i perioden 2008-2011.

5.11 Høyangers profil

Vi kan bruke Attraktivitetspyramiden til å beskrive profilen til en kommune. Vi ser da ikke på utviklingen, men på nivået til basis- og besøksnæringene. Dette måler vi som bedrifts- og besøksnæringenes andel av samlet sysselsetting. Samtidig ser vi på andel av de sysselsatte som pendler, slik at vi får et mål på regionen er en bostedsregion eller arbeidsregion.

Høyanger var rangert som nummer 42 av 429 kommuner i landet med hensyn til basisnæringenes andel av samlet sysselsetting i 2000. I 2011 er Høyangers rangering nummer 157. Høyanger har fremdeles høyere konsentrasjon av basisnæring enn middels av norske kommuner.

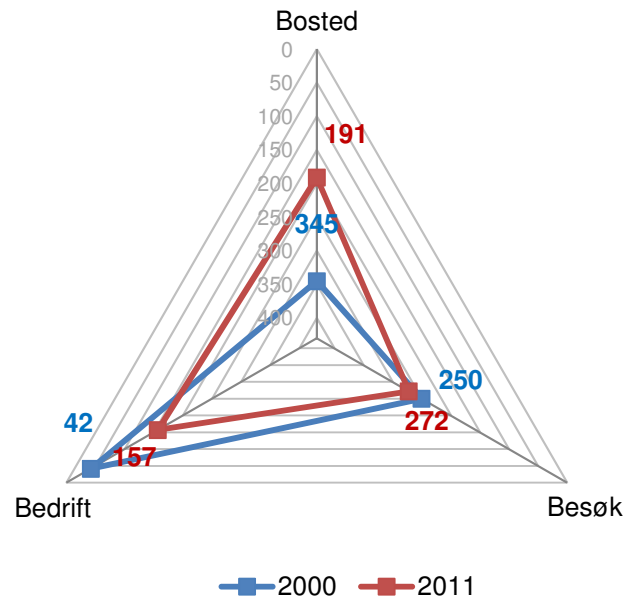
Høyanger er rangert som nummer 272 når det gjelder besøksnæringene. Det er noe lavere enn i 2000. Høyanger har dermed blitt litt svekket som besøkskommune.

Høyanger er nummer 191 når det gjelder rangeringen som bostedskommune, mens tilsvarende rangering i 2000 var 345. Det viser at Høyanger etterhvert har blitt en kommune hvor mye av bosettingen er basert på pendling til andre kommuner.

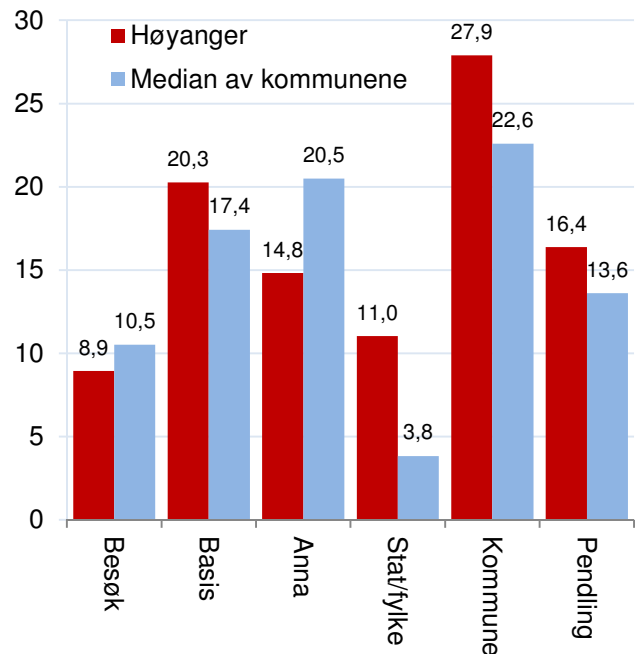
I figur 45 ser vi hvordan andelen av sysselsettingen i Høyanger fordeler seg på basisnæring, besøksnæring, anna privat virksomhet samt de offentlige sektorene, og til slutt pendling ut av regionen.

Høyanger har over middels andel av sysselsettingen knyttet til basisnæring, stat og fylke og i kommunen. Det er forholdsvis små andeler av sysselsettingen i besøksnæringene og i anna privat næringsvirksomhet. Anna privat næringsvirksomhet er de næringene som ikke er besøks- eller basisnæring.

Middelkommunene i Norge har en netto utpendling tilsvarende 13,6 prosent av sysselsettingen. Høyanger har netto utpendling på 16,4 prosent.



Figur 44: Rangeringen til Høyanger i forhold til de 429 kommunene med hensyn til nivået til bedrifts- og besøksnæringene, samt andelen som pendler ut.



Figur 45: Andel av samlet sysselsetting i Høyanger, sammenliknet med middelværdier (median) av kommunene.

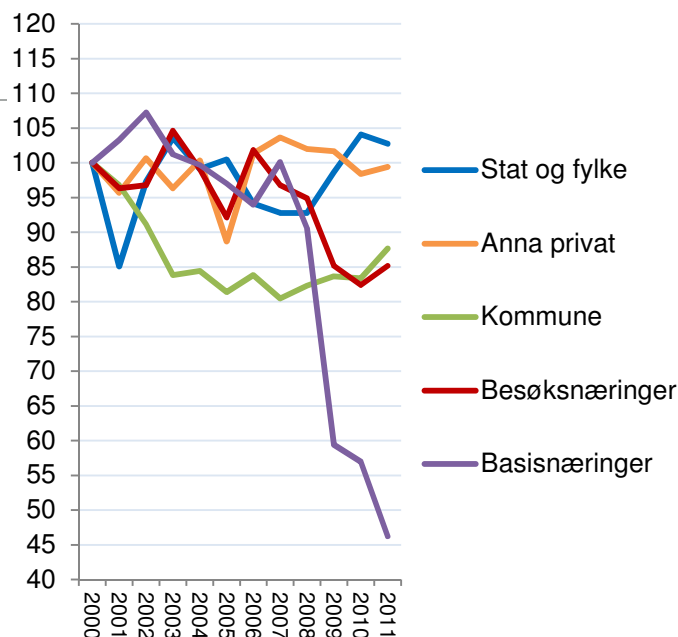
5.12 Oppsummering av utviklingstrekk

I figur 46 og 47 viser vi utviklingen i antall arbeidsplasser i Høyanger for de ulike kategoriene. I figur 46 er utviklingen indeksert slik at vi ser utviklingen i antall arbeidsplasser i forhold til hverandre, mens i figur 47 har vi trukket fra veksten på landsbasis, slik at vi ser utviklingen relativt til resten av landet.

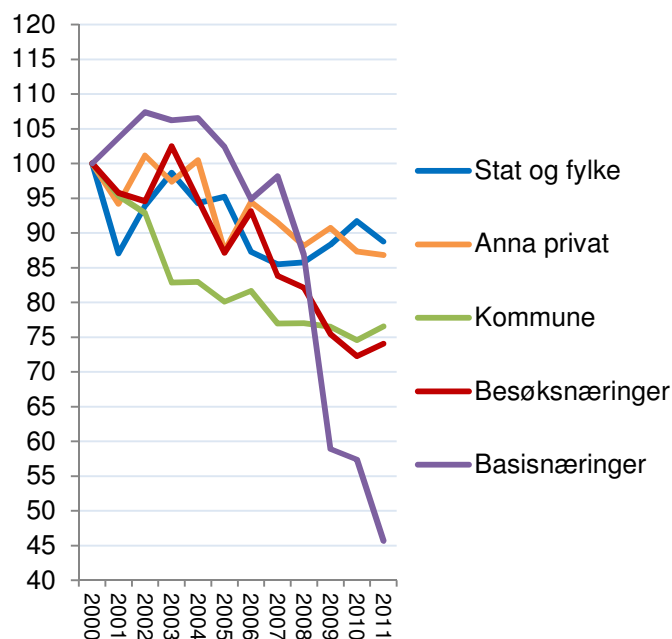
Nedgangen i basisnæringene i Høyanger er svært framtreddende. Som vi har vist tidligere, har mer enn annenhver arbeidsplass i basisnæringene forsvunnet de siste årene. I de andre næringene har det ikke vært noe dramatiske utslag.

Når vi sammenlikner utviklingen i de enkelte næringene i Høyanger med utviklingen i de samme næringene i resten av landet i figur 47, ser vi at alle de andre næringene også har hatt en utvikling som er langt svakere enn de samme næringene ellers i landet.

Det er naturlig å tenke seg at den kraftige nedgangen i basisnæringene har hatt negative ringvirkninger til øvrig næringsliv. En del av disse negative ringvirkningene kan skyldes at basisnæringene har etterspurt mindre tjenester og underleveranser. Det har også vært negative ringvirkninger som skyldes at nedgangen i basisnæringene har ført til utflytting og nedgang i folketallet. Dette har svekket arbeidsplassutviklingen i kommunen og besøksnæring.



Figur 46: Utvikling i antall arbeidsplasser i Høyanger, indeksert slik at nivået i 2000= 100.



Figur 47: Utvikling i antall arbeidsplasser i Høyanger relativt til utviklingen på landsbasis, indeksert slik at nivået i 2000= 100.

6. Regional vekstkraft

Befolkningsframskrivningene til SSB viser hvordan ulike nasjonale forutsetninger vil påvirke befolkningsutviklingen regionalt, når historiske flyttemønstre framskrives. Hensikten i dette kapitlet er å se hvordan utviklingen i en kommune, region eller fylke vil påvirkes dersom en lykkes i å forsterke arbeidsplassveksten eller å forbedre bostedsattraktiviteten. Vi er dermed ute etter å se på hvilket rom det er for den enkelte kommune, region eller fylke til å påvirke egen utvikling.

Basisalternativet

Vi ønsker å lage ulike scenarier for framtidig utvikling, basert på om den regionen vi studerer lykkes eller mislykkes med sin næringsutvikling, attraktivitetsutvikling eller begge deler. Vi må da ha et basisscenario som de ulike scenariene relateres til. Basisscenariet er bygd opp i tre trinn:

Først tar vi hensyn til at de ulike regionene har forskjellig alders- og kjønnsfordeling, og at fruktbarheten er forskjellig. Dette viser hvilken naturlig befolkningsvekst som de ulike regionene vil få. Data for dette kan vi hente direkte fra SSBs befolkningsframskrivninger der de har et alternativ som heter «ingen flytting».

Dernest må vi gjøre forutsetninger om nivået til nettoinnvandringen til Norge. Dette henter vi også fra SSBs middelalternativ MMMM.

Til slutt må vi gjøre noen antakelser om det relative flyttemønsteret mellom de ulike regionene. Da forutsetter vi at hver enkelt region vil ha samme bostedsattraktivitet i framtiden som gjennomsnittet mellom 2001 og 2011, og at hver enkelt region får en arbeidsplassvekst som gjennomsnittet i Norge.

Gjennom disse tre leddene får vi et basisscenario for alle kommuner, regioner og fylker i Norge. Disse basisscenarioene vil være basert på mange av de samme nasjonale forutsetningene som SSBs middel-framskrivning og bli ganske like for de fleste steder, men avvike noe, spesielt for enkeltkommuner.

I de neste kapitlene gjør vi rede for basisscenariet i mer detalj.

Scenariene

Når vi har basisscenarier som utgangspunkt, kan vi modellere hvilken befolkningsvekst som en region kan få dersom de lykkes med sin næringsutvikling og får en bedre arbeidsplassvekst enn andre deler av landet. Samtidig vil vi vise hvordan utviklingen blir dersom regionen greier å forbedre bostedsattraktiviteten. Disse danner til sammen det beste scenariet der regionen både får høy vekst i arbeidsplasser og samtidig en forbedring i bostedsattraktiviteten.

Et spørsmål som da må avklares, er hvor mye høyere arbeidsplassvekst det er realistisk at en region kan oppnå? Og tilsvarende må vi sette en verdi på hvor stor forbedring i bostedsattraktivitet som det er realistisk å forutsette.

Vi bruker da den historiske utviklingen fra 2000 til 2011 til å bestemme verdier for hva som er realistiske alternativer for vekstscenariene. Disse verdiene vil være ulike for kommuner, regioner og fylker. For kommuner vil variasjonen være mye større enn for fylker, og dermed vil potensialet for forbedring også være større.

Vi lager deretter scenarier for hva som skjer dersom næringsutvikling og bostedsattraktivitet utvikler seg negativt, etter samme metode.

Resultatet blir at vi får synliggjort hvilket utviklingsrom som de ulike kommunene, regionene og fylkene har for framtidig utvikling, og som kan påvirkes gjennom egen næringsutvikling og egen attraktivitetsutvikling.

6.1 Naturlig vekst

SSBs framskrivningsalternativ «ingen flytting» er basert på prognoser over utviklingen av levealder og fruktbarhet. Dette er forhold som har vært ganske stabile historisk, og dermed er usikkerheten framover forholdsvis liten.

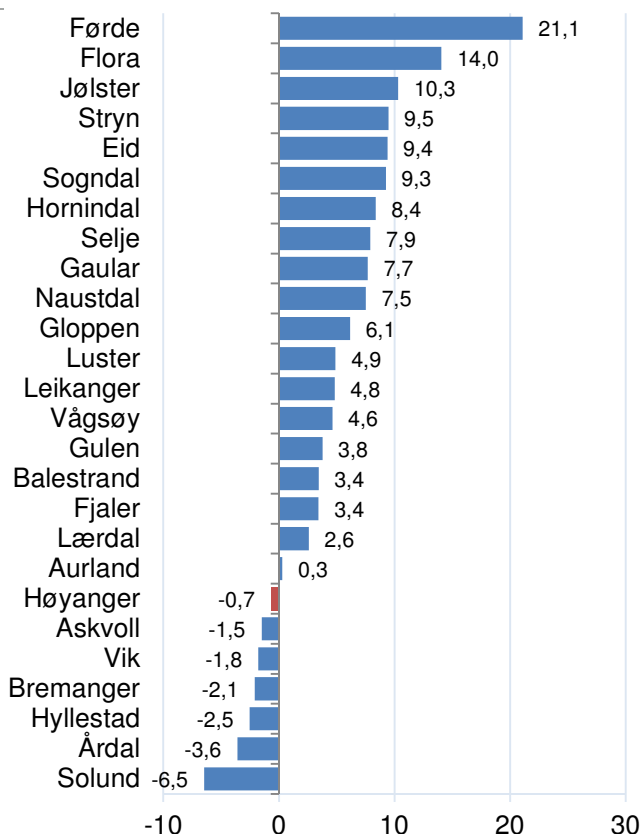
Kommunene har ulikt utgangspunkt med hensyn til befolkningens sammensetning. Noen steder har små andeler eldre og tilsvarende høye andeler av kvinner i fruktbar alder. Slike steder vil få et høyt fødselsoverskudd, mens andre steder har høyere andel eldre og små andeler kvinner i den fruktbare aldersgruppen. I slike steder vil det bli flere døde og færre fødte, og vil få fødselsunderskudd.

Fylkene har også historisk hatt ulik fruktbarhet, og mønstrene i fruktbarhet har vært ganske like i mange tiår. Rogaland og Sogn og Fjordane har tradisjonelt hatt høy fruktbarhet, mens Hedmark, Oppland og Telemark har hatt lav fruktbarhet.

I figur 48 ser vi hvordan befolkningsveksten i kommunene i Sogn og Fjordane vil bli dersom det ikke skjer flytting til og fra hver enkelt kommune. Førde, som har en ung befolkning, får en vekst på over 21 prosent, mens Solund med sin mer aldrende befolkning får en nedgang i 6,5 prosent. Dersom det ikke blir inn- eller utvandring til Norge, ville befolkningsveksten fram til 2040 bli på 6,4 prosent.

Høyanger vil, dersom det ikke skjer flytting ut og inn av kommunen, få en befolkningsnedgang på 0,7 prosent. Det viser at kjønns- og aldersfordelingen i kommunen ikke er gunstig med hensyn til å få naturlig befolkningsvekst. Høyanger trenger dermed innflytting for ikke å få nedgang i befolkningen.

Når vi skal lage framtidsscenarioer, trekker vi med oss tallene fra denne framskrivningen.



Figur 48: Framskrevet befolkningsvekst i kommunene i SSBs framskrivning "ingen flytting" i perioden 2012 til 2040.

6.2 Framtidig flytting

Det som skaper den store usikkerheten i befolkningsframskrivingene, er framtidig flytting. Når vi skal lage regionale scenarier, har vi to forhold knyttet til flytting som skaper usikkerheten.

Det første er hvilken innvandring som Norge vil få i årene framover. I befolkningskapitlet viste vi hvordan SSB har laget tre alternative framskrivninger for nettoinnvandring til Norge. I våre scenarier for framtidig flytting vil vi ta utgangspunkt i det midlere alternativet. Det betyr at vi legger til grunn at Norge vil få en befolkningsvekst samlet sett tilsvarende det midlere alternativet.

Det andre forholdet som skaper stor usikkerhet, er den interne flyttingen mellom ulike steder i Norge. SSB har i sine framskrivninger forutsatt at de regionale flyttemønstrene fra de siste årene skal fortsette. I våre framtidsscenarioer vil vi gjøre andre forutsetninger, der vi bruker Attraktivitetsbarometeret som modell. I Attraktivitetsbarometeret dekomponerer vi nettoflyttingen til en region i en del som skyldes arbeidsplassvekst, og en annen del som skyldes bostedsattraktivitet.

Bostedsattraktiviteten i fylkene er vist i tabell 5. Der ser vi at bostedsattraktiviteten er ganske stabil over tid. De åtte fylkene med høyest bostedsattraktivitet i den siste perioden 2009-2011 hadde også høyest bostedsattraktivitet i den første perioden, 2003-2005.

Variasjonen i arbeidsplassveksten varierer mye mer, som vi kan se i tabell 6. Et fylke med høy arbeidsplassvekst har ofte lav arbeidsplassvekst i neste periode og omvendt.

Vi lager derfor et basisscenario der steders bostedsattraktivitet forutsettes å være ved, mens arbeidsplassveksten antas å være lik landsgjennomsnittet. Dette gir et basisscenario som er ganske likt med SSBs middelframskrivning. Forskjellen er at steder som har hatt arbeidsplassnedgang de siste årene, med dertil svekket flyttebalanse, kommer bedre ut, mens steder som har fått innflytting på grunn av over middels arbeidsplassvekst kommer svakere ut.

Tabell 5: Bostedsattraktivitet i fylkene de tre siste treårsperiodene.

Fylke	2003-2005	2006-2008	2009-2011
Buskerud	0,1	0,3	0,5
Østfold	0,6	0,3	0,5
Vestfold	0,3	0,3	0,4
Akershus	0,4	0,4	0,4
Oslo	0,6	0,8	0,4
Aust-Agder	0,0	0,1	0,3
Hedmark	0,2	0,0	0,2
Hordaland	-0,1	-0,1	0,1
Telemark	0,0	-0,1	0,1
Møre og Romsdal	-0,3	-0,3	0,0
Vest-Agder	-0,2	-0,2	0,0
Sør-Trøndelag	0,0	0,3	0,0
Oppland	-0,1	0,0	0,0
Rogaland	0,0	0,0	-0,1
Nord-Trøndelag	-0,2	-0,1	-0,3
Sogn og Fjordane	-0,3	-0,4	-0,4
Nordland	-0,2	-0,5	-0,4
Troms	-0,1	-0,2	-0,4
Finnmark	-0,8	-0,8	-0,6

Tabell 6: Årlig arbeidsplassvekst i fylkene de tre siste treårsperiodene.

Fylke	2003-2005	2006-2008	2009-2011
Rogaland	0,7	1,6	1,1
Akershus	0,3	0,6	0,6
Finnmark	0,0	-1,1	0,5
Hordaland	0,7	0,6	0,2
Oslo	-0,8	-0,1	0,1
Sør-Trøndelag	0,9	0,0	0,0
Nord-Trøndelag	0,3	-0,5	0,0
Møre og Romsdal	-0,3	-0,2	0,0
Nordland	-0,6	-0,9	-0,1
Vest-Agder	1,0	0,8	-0,2
Troms	-0,3	-1,2	-0,2
Sogn og Fjordane	-1,0	-1,7	-0,2
Buskerud	0,2	0,2	-0,4
Aust-Agder	0,1	0,3	-0,5
Oppland	-0,2	-1,2	-0,7
Østfold	-0,7	-0,2	-0,8
Vestfold	-0,1	-0,1	-0,9
Hedmark	-0,4	-0,7	-1,0
Telemark	-0,5	-0,6	-1,2

6.3 Basisalternativet

I basisscenariet har vi tatt utgangspunkt i SSBs framskrivninger om innvandringen til Norge, og samtidig brukt tall for befolkningsvekst i de enkelte stedene uten flytting.

Utgangspunktet for scenariene vi skal presentere er at hvert enkelt område får en arbeidsplassvekst som gjennomsnittet i Norge, mens områdets bostedsattraktivitet de siste ti årene videreføres.

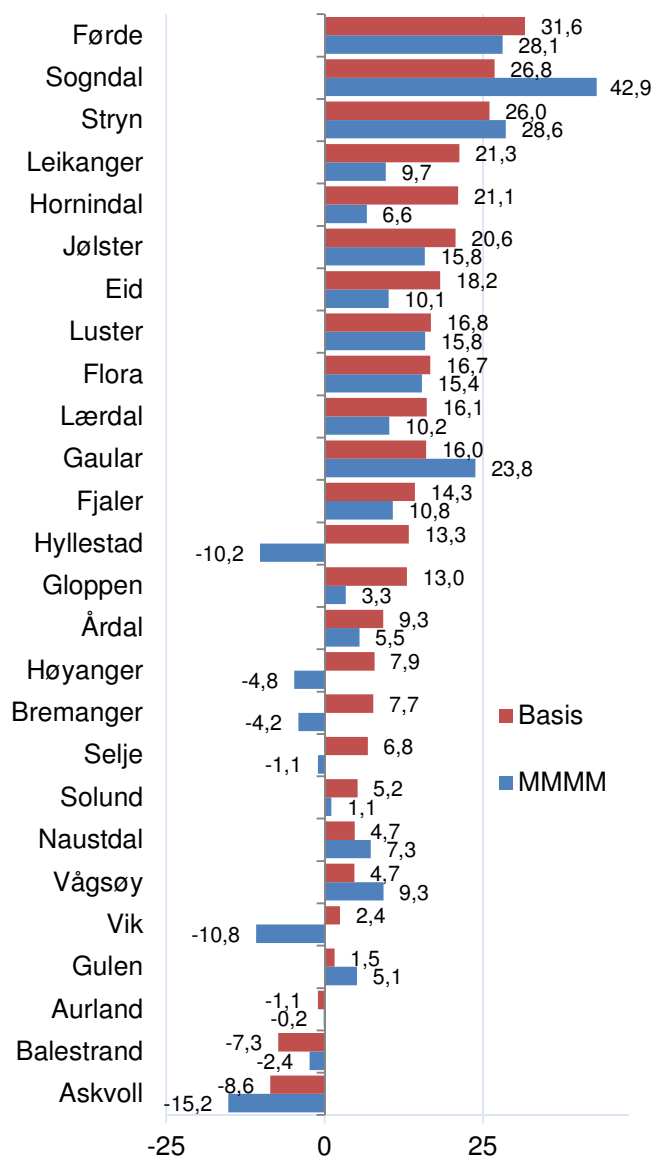
Forskjellen mellom vårt basisscenario og SSBs middelframskrivning vil da være at vi har dekomponert de historiske flyttemønstrene i én del som skyldes arbeidsplassvekst og én del som er forårsaket av bostedsattraktivitet. Vi har da ikke regnet med at flytting som skyldes forskjeller i arbeidsplassvekst vil fortsette.

Forskjellen mellom SSBs middelframskrivning og vårt basisalternativ blir større for kommuner enn for fylkene. Figur 49 viser de to alternativene for kommunene i Sogn og Fjordane.

I SSBs middelframskrivning er Sogndal antatt å få sterke vekst, mens i vårt basisscenario er det Førde som vil få sterke vekst.

For Høyanger viser basisscenariet at befolkningsveksten vil bli 7,9 prosent fram til 2040, mens SSBs middelframskrivning viser en nedgang på 4,8 prosent.

Generelt vil kommuner med den svakeste arbeidsplassutviklingen komme bedre ut i basisscenariet enn i SSBs middelframskrivning, og omvendt.



Figur 49: Befolkningsvekst fra 2012 til 2040 etter SSBs MMMM-alternativ og basisscenariet.

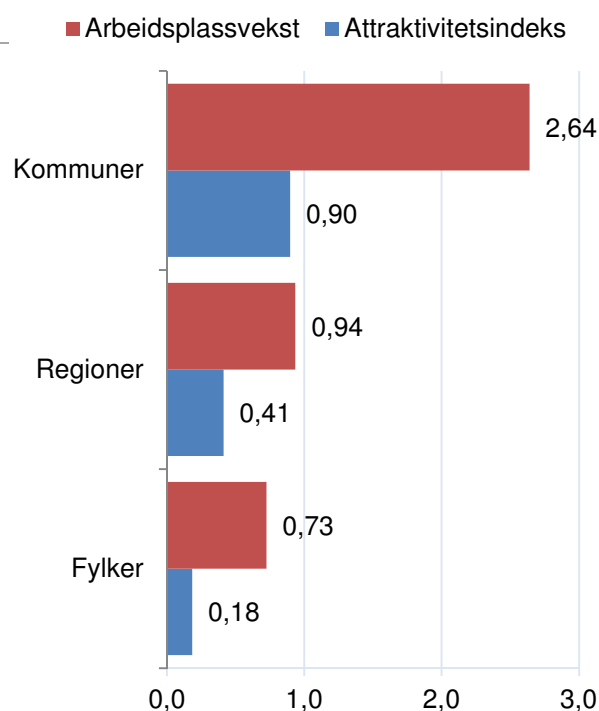
6.4 Scenarier

Vi har et basialternativ som framskriver den historiske bostedsattraktiviteten samtidig som den forutsetter at arbeidsplassveksten blir lik landsgjennomsnittet. Det neste vi ønsker å få fram, er hvilken utvikling en kommune, region eller fylke vil få dersom de lykkes med å få en god arbeidsplassvekst, om de lykkes med å øke bostedsattraktiviteten og om de lykkes på begge fronter.

Vi har valgt å lage seks ytterligere scenarier, med basisscenariet som utgangspunkt. Ett scenario som viser resultatet av bedre arbeidsplassutvikling, ett som viser resultatet av bedre bostedsattraktivitet og ett som viser resultatet av både bedre bostedsattraktivitet og arbeidsplassutvikling samtidig. På samme måte har vi laget scenarier for resultat av lavere bostedsattraktivitet, arbeidsplassutvikling og både svak bostedsattraktivitet og arbeidsplassutvikling.

For å lage disse scenariene må vi først definere hvor mye høyere arbeidsplassvekst det er realistisk å kunne forvente, og hvor stor forbedring av bostedsattraktivitet som det er rimelig å kunne oppnå. Dette er gjort ved å se på variasjonene i arbeidsplassvekst og bostedsattraktivitet i perioden 2000 til 2011. Vi har delt alle fylker, regioner og kommuner i fire grupper, og deretter sett på hvor høy vekst den beste fjerdedelen har hatt. Figur 50 viser gjennomsnittet av den beste kvartilen av fylker, regioner og kommuner for arbeidsplassvekst og bostedsattraktivitet. Bostedsattraktivitet er her målt med attraktivitetsindeksen. I figuren kan vi se at variasjonene for kommuner er større enn for fylker, derfor blir også verdiene større.

Disse gjennomsnittsverdiene er deretter brukt i scenariene. Det betyr at en kommune, region eller fylke oppnår en årlig arbeidsplassvekst som er lik den gjennomsnittlige veksten som den beste fjerdedelen av fylker, regioner og kommuner har hatt den siste perioden. For fylker vil det bety at fylket oppnår den arbeidsplassvekst lik gjennomsnittet av de beste fire fylkene, for en kommune at arbeidsplassveksten blir lik gjennomsnittet av de beste 86 kommunene. Scenariene for bedret bostedsattraktivitet er gjort tilsvarende. Dermed er de positive scenariene innenfor et realistisk nivå.



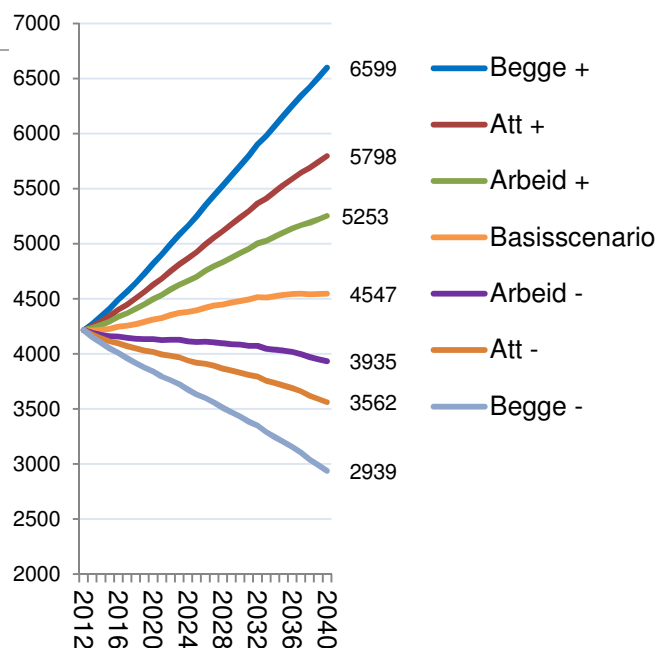
Figur 50: Verdier for ekstra arbeidsplassvekst og forbedret bostedsattraktivitet i scenariene. Verdiene er basert på variasjoner i disse størrelsene fra 2000 til 2011, og er satt til gjennomsnittet av den beste kvartilen.

6.5 Scenarier for Høyanger

De ulike scenariene er vist i figur 51. I basisalternativet vil befolkningen i Høyanger vokse til litt over 4 500 innbyggere i 2040. Det er bedre enn SSBs middelframskrivning. Det kommer av at vi i vårt basisalternativ legger inn en gjennomsnittlig arbeidsplassvekst for Høyanger, mens SSB med sin metode indirekte forutsetter at arbeidsplassveksten blir lavere.

Dersom Høyanger lykkes med både å øke bostedsattraktiviteten og samtidig ha en god arbeidsplassvekst, vil befolkningen kunne øke til over 6 500 innbyggere i 2040. I det mest pessimistiske scenariet er det både lav arbeidsplassvekst og dårligere bostedsattraktivitet, og befolkningen synker til under 3 000 innbyggere.

Dette viser at framtidig befolkningsvekst i en kommune som Høyanger kan påvirkes i svært stor grad gjennom vellykket næringsutvikling eller bostedsattraktivitet.



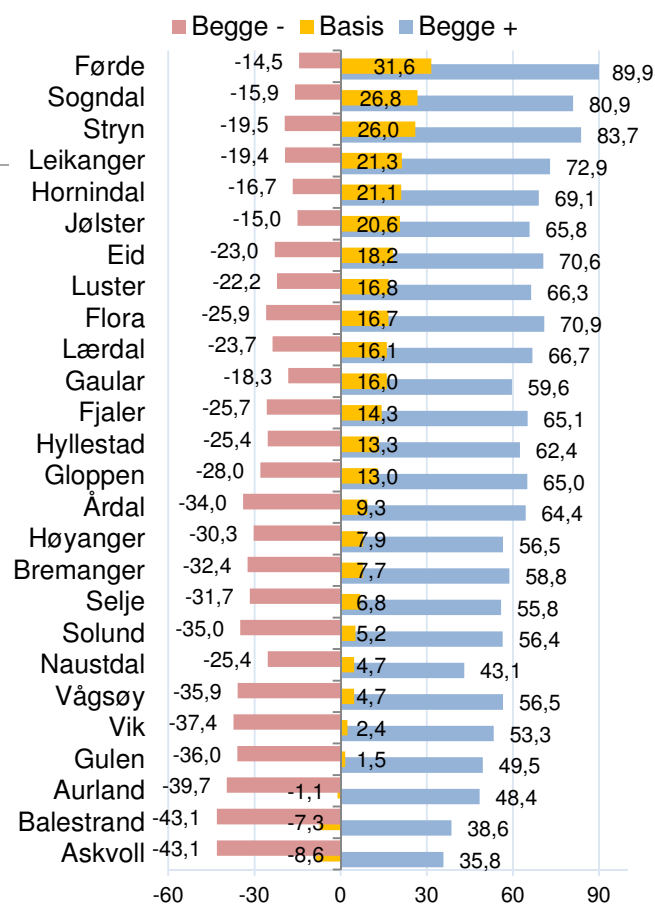
Figur 51: Scenarier for befolkningsutviklingen i Høyanger i perioden 2012-2040.

6.6 Scenarier for kommunene

I figur 52 ser vi hvilken vekst kommunene i Sogn og Fjordane får i basisalternativet, i det mest positive scenariet og i det mest negative.

Alle kommunene i fylket får vekst dersom de lykkes med både arbeidsplassvekst og bostedsattraktivitet. Det er imidlertid ikke mulig at alle kommunene lykkes så godt samtidig for bostedsattraktivitet, ettersom økt bostedsattraktivitet i en kommune ofte går på bekostning av bostedsattraktiviteten i nabokommuner.

Høyanger kan imidlertid gjennom å lykkes i sitt utviklingsarbeid få høyest vekst i fylket dersom de andre kommunene får en utvikling som basisalternativet.



Figur 52: Befolkningsvekst i kommunene fram til 2040 i de ulike scenariene.

6.7 Scenarier for kommuner

Scenariene for kommunene i Sogn og Fjordane er vist i tabellen under. Her har vi vist veksten fra 2012 til 2040 i prosent.

Tabell 7: Prosentvis vekst fra 2012 til 2040 for kommunene i Sogn og Fjordane med de ulike framskrivningene og scenariene. "Ingen flytt" er SSBs framskrivning basert på ingen flytting, MMMM er SSBs middeframskrivning. De resterende er våre scenarier for endring i arbeidsplassvekst og attraktivitet. Regionene er rangert etter veksten i alternativet «begge +» som viser potensialet.

Rang	Region	Ingen flytt	MMMM	Basis	Arb +	Att +	Begge +	Arb -	Att -	Begge -
1432	Førde	21,1	28,1	31,6	53,7	64,9	89,9	12,7	5,2	-14,5
1449	Stryn	9,5	28,6	26,0	48,5	58,2	83,7	7,0	0,5	-19,5
1420	Sogndal	9,3	42,9	26,8	45,8	59,5	80,9	10,4	0,9	-15,9
1419	Leikanger	4,8	9,7	21,3	38,7	53,1	72,9	6,0	-3,9	-19,4
1401	Flora	14,0	15,4	16,7	37,0	47,8	70,9	-0,6	-7,9	-25,9
1443	Eid	9,4	10,1	18,2	36,6	49,7	70,6	2,3	-6,6	-23,0
1444	Hornindal	8,4	6,6	21,1	35,6	52,6	69,1	8,1	-3,9	-16,7
1422	Lærdal	2,6	10,2	16,1	33,3	47,2	66,7	1,1	-8,4	-23,7
1426	Luster	4,9	15,8	16,8	33,1	47,8	66,3	2,5	-7,7	-22,2
1431	Jølster	10,3	15,8	20,6	32,7	52,2	65,8	9,7	-4,3	-15,0
1429	Fjaler	3,4	10,8	14,3	32,0	45,0	65,1	-1,1	-10,0	-25,7
1445	Gloppen	6,1	3,3	13,0	32,0	43,4	65,0	-3,4	-11,1	-28,0
1424	Årdal	-3,6	5,5	9,3	31,3	39,4	64,4	-9,1	-14,5	-34,0
1413	Hyllestad	-2,5	-10,2	13,3	29,7	43,7	62,4	-1,1	-10,8	-25,4
1430	Gaular	7,7	23,8	16,0	27,1	47,1	59,6	6,0	-8,5	-18,3
1438	Bremanger	-2,1	-4,2	7,7	26,6	37,2	58,8	-8,5	-15,6	-32,4
1439	Vågsøy	4,6	9,3	4,7	24,5	34,0	56,5	-12,1	-18,4	-35,9
1416	Høyanger	-0,7	-4,8	7,9	24,6	37,5	56,5	-6,7	-15,5	-30,3
1412	Solund	-6,5	1,1	5,2	24,3	34,7	56,4	-11,1	-18,1	-35,0
1441	Selje	7,9	-1,1	6,8	23,8	36,5	55,8	-8,0	-16,6	-31,7
1417	Vik	-1,8	-10,8	2,4	21,7	31,4	53,3	-13,9	-20,3	-37,4
1411	Gulen	3,8	5,1	1,5	18,3	30,4	49,5	-12,9	-21,2	-36,0
1421	Aurland	0,3	-0,2	-1,1	17,3	27,5	48,4	-16,7	-23,5	-39,7
1433	Naustdal	7,5	7,3	4,7	12,6	34,2	43,1	-2,6	-18,5	-25,4
1418	Balestrand	3,4	-2,4	-7,3	8,7	20,4	38,6	-21,1	-29,0	-43,1
1428	Askvoll	-1,5	-15,2	-8,6	6,3	18,8	35,8	-21,5	-30,0	-43,1

Høyanger er en av kommunene i fylket med et dårlig utgangspunkt med hensyn til aldersfordeling, som gjør at kommunen kommer ut med nedgang uten flytting. SSBs middelalternativ viser nedgang, noe som betyr at en forventer netto utflytting fra Høyanger. I vårt basisalternativ er det en vekst, fordi basisalternativet har som forutsetning at arbeidsplassveksten blir middels i alle kommuner.

Høyanger har et potensial for vekst på 56,5 prosent i alternativet hvor en lykkes både med næringsutvikling og bostedsattraktivitet. Samtidig er det også en stor risiko for nedgang i kommunen, dersom en får en negativ utvikling både med hensyn til arbeidsplassvekst og bostedsattraktivitet kan en få en nedgang på 30,3 prosent.

Høyanger har hatt et dramatisk tap av arbeidsplasser de siste årene. Som vi har vist, har dette gjort at sårbarheten har blitt redusert. Dermed er det mindre sannsynlig at Høyanger vil få kraftig fall i antall arbeidsplasser i neste periode. Det er imidlertid en stor utfordring å snu arbeidsplassnedgang til vekst igjen. Arbeidsmarkedsintegrasjonen er forholdsvis lav, dermed kan ikke Høyanger basere seg på bostedsattraktivitet alene, men må også ha basisarbeidsplasser, og helst vekst i basisarbeidsplasser.

-
- ⁱ Informasjonen om modellen er hentet fra SSBs hjemmesider om befolkningsframskrivinger og SSBs publisasjon Økonomiske analyser 4/2011.
- ⁱⁱ Ettersom det ble innført en helt ny bransjeklassifisering fra og med 2008, så får vi ikke laget tidsserier på bransjer tilbake til 2000.
- ⁱⁱⁱ Arbeidsmarkedsintegrasjon måles som antall som pendler inn som andel av antall arbeidsplasser i kommunen, pluss antall som pendler ut som andel av samlet sysselsetting med bosted i kommunen
- ^{iv} Arbeidsmarkedsintegrasjon måles som antall som pendler inn som andel av antall arbeidsplasser i kommunen, pluss antall som pendler ut som andel av samlet sysselsetting med bosted i kommunen
- ^v Indeksen er konstruert slik: Først er hjørnesteinsfaktoren (andel av sysselsetting i det største foretaket) og bransjespesialiseringen (andel av sysselsetting i den største bransjen) omregnet slik at høyeste verdi = 100 og laveste verdi = 0. Så har vi tatt utgangspunkt i gjennomsnittet av disse to målene som vi har kalt bransjehjørneindeks og regnet ut sårbarhetsindeksen etter følgende formel: $\text{Bransjehjørneindeks} * (100 - (\text{Integrasjon}/2))/100$. Det siste leddet reduserer sårbarhetsindeksen etter pendlingsandelen. Dersom en kommune ikke har verken inn- eller utpendling vil sårbarhetsindeksen ikke bli redusert, men være lik bransjehjørneindeksen. En kommune hvor alle sysselsatte pendler ut av kommunen vil få en sårbarhetsindeks på 0.
- ^{vi} Alle tall for nyetableringer, vekst og lønnsomhet baserer seg på data som Telemarkforskning har fått levert fra Brønnøysundregistrene.