



Næringsanalyse for Østfold



Av

Knut Vareide og Veneranda Mwenda



Telemarkforskning-Bø
Arbeidsrapport 26/2005

Forord

Denne rapporten er utarbeidet på oppdrag fra Østfold Fylkeskommune og er den syvende rapporten i en serie årlige næringsanalyser, som tidligere ble utarbeidet for Østlands-samarbeidet. De enkelte fylkeskommunene er nå oppdragsgivere hver for seg, men samarbeider fremdeles om de årlige næringsanalysene. I 2005 ble det utarbeidet næringsanalyser for Akershus, Østfold, Innlandet (Hedmark og Oppland), BTV (Buskerud, Telemark og Vestfold) og Nord-Trøndelag samtidig.

Data er hentet inn fra bedrifts- og foretaksregisteret i Statistisk Sentralbyrå, Foretaksregisteret og fra Credit Inform's base over regnskapsdata fra regnskapspliktige foretak. En del statistikk over befolkning, pendling og sysselsetting er i tillegg hentet fra statistikkbanken i SSB.

Disse basene er koblet og bearbeidet for å få fram analysene i denne rapporten. Forhåpentligvis vil analysene belyse utviklingstrekkene og variasjonene i den regionale næringsutviklingen, og sammenhengene mellom befolkning, næringsstruktur, sysselsetting og næringsutvikling.

Det ble satt ned en prosjektgruppe, som har definert de problemstillinger som er tatt med i denne rapporten, bestående av:

| | |
|-----------------|--------------------------------------|
| Enok Bye | Akershus fylkeskommune |
| Amarjit Singh | BTV (Buskerud, Telemark og Vestfold) |
| Magne Kjelstad | Innlandet (Hedmark og Oppland) |
| Hans Erik Fosby | Østfold fylkeskommune |
| Ivar Skjerve | Innovasjon Norge, Nord-Trøndelag |

Denne gruppen har diskutert tema, presentasjonsform og resultater underveis i arbeidet.

Rapportene er utarbeidet i tidsrommet august 2005 til november 2005, og tar for seg utviklingen i næringsliv, arbeidsliv og befolkning i Norge i perioden 1999 til 2004.

Knut Vareide og Veneranda Mwenda fra Telemarksforskning-Bø har gjennomført arbeidet, førstnevnte som prosjektleder, med å gjennomføre analysene og skrive rapporten. Resultater og tolkninger i denne rapporten er prosjektlederens ansvar.

Bø 20. november 2004

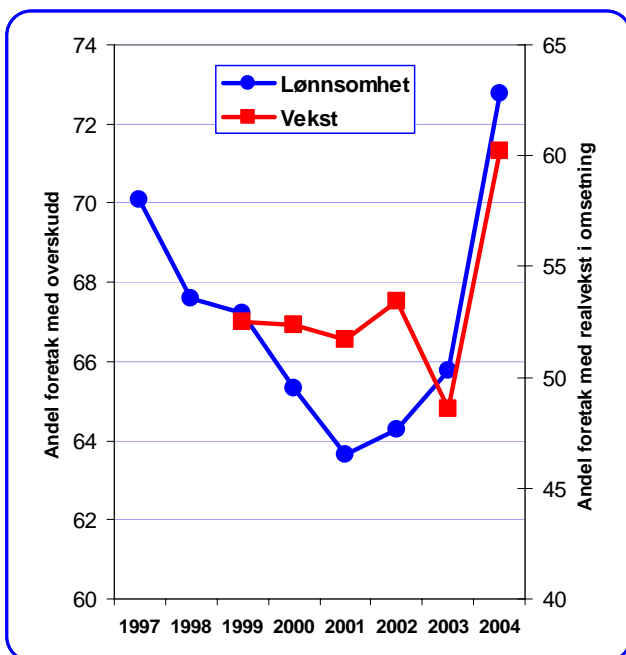
Knut Vareide

© Telemarksforskning-Bø 2005
Arbeidsrapport nr. 26/2005
ISSN 0802-3662

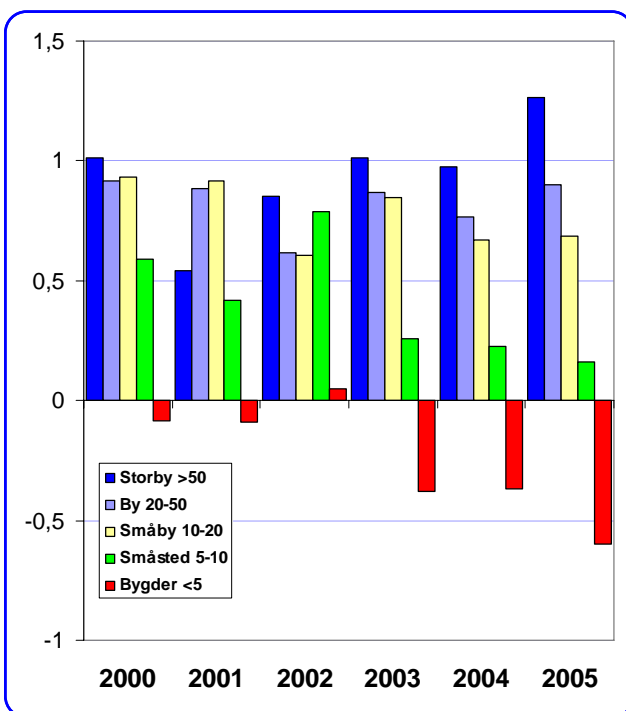
Telemarksforskning-Bø
Postboks 4
3833 Bø i Telemark
Tlf: 35 06 15 00
Fax: 35 06 15 01
www.telemarksforskning.no

Innhold

| | |
|---|----|
| Rapportens hovedsignaler | 4 |
| Befolkningsutvikling | 6 |
| Sysselsetting | 10 |
| Pendling og arbeidsmarked..... | 17 |
| Næringsstruktur..... | 21 |
| Nyetableringer | 24 |
| Lønnsomhet | 28 |
| Vekst | 32 |
| Næringstetthet | 37 |
| NM i næringsliv regioner | 39 |
| NM i næringsliv kommuner | 41 |
| Sammenhengen mellom befolknings- og næringsutvikling..... | 44 |
| Strategiske typer | 46 |
| Sluttnoter | 51 |



Figur 1: Andel foretak i Norge med positivt resultat, og andel foretak med omsetningsvekst større enn konsumprisindeksen. Data: Regnskap.



Figur 2: Årlig vekst i befolkning for kommuner i ulike størrelseskategorier i Norge. Data: SSB.

Rapportens hovedsignaler

Næringslivet går godt

Andel foretak med vekst og lønnsomhet har økt kraftig i Norge i 2004.

Andelen foretak med overskudd har vært stigende siden 2001, og har økt kraftig fra 2003 til 2004. Andelen foretak med positivt resultat er nå høyere enn på mange år.

Andelen foretak med vekst i samlede driftsinntekter har også økt kraftig i 2004.

Antall nyetablerte foretak økte også i 2004.

Rapporter fra børsnoterte selskap og økt etableringstakt tyder på at de gode resultatene i næringslivet vil fortsette inn i 2005.

Denne rapporten viser at alle landsdeler har forbedring av lønnsomhet og vekst i 2004. De gode resultatene har kommet i foretak i både skjermet og konkurranseutsatt sektor.

Sentraliseringen forsterkes

Sentraliseringen av befolkningen har blitt forsterket de siste årene. Det dominerende flyttemønsteret er fra små kommuner i distriktene til store og sentrale bykommuner.

Dette er ikke et nytt fenomen, men bevegelsene har blitt sterkere i de siste årene. I 2004 sank folketallet i kommuner med under 5000 innbyggere med over 1/2 prosent i gjennomsnitt, mens kommuner med over 50 000 innbyggere hadde en vekst på nesten 1,3 prosent i gjennomsnitt.

Denne rapporten viser at resultatene i næringslivet og veksten i sysselsettingen har vært ganske godt spredt geografisk, og dette kan derfor ikke være årsaken til den økende tilflyttingen til byene.

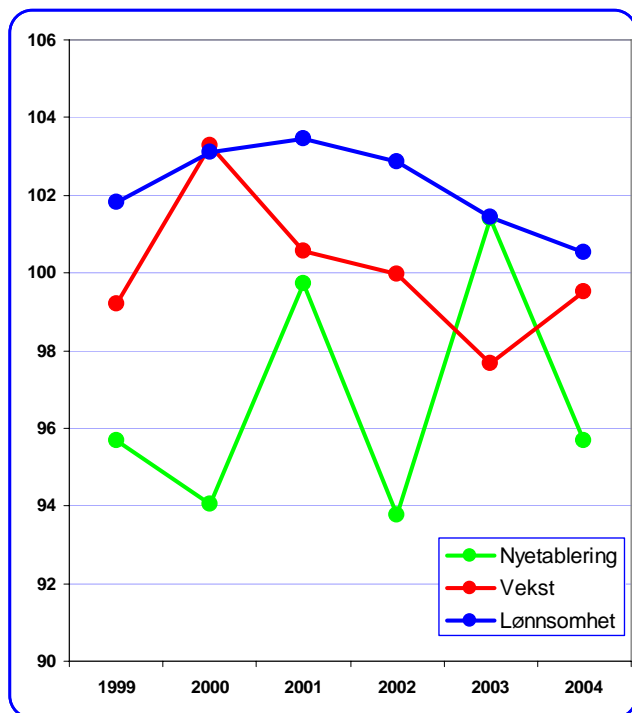
Utviklingen i Østfold

Næringslivet i Østfold har hatt høyere andel foretak med positivt resultat enn landsgjennomsnittet i de siste årene. Lønnsomheten i imidlertid i ferd med å nærme seg landsgjennomsnittet.

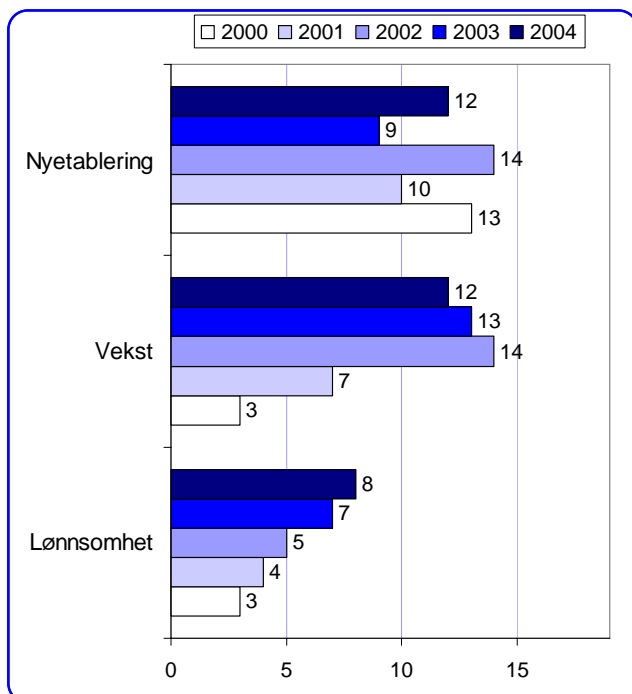
Andelen av foretakene i Østfold med realvekst i omsetning var høyt i 2000, for deretter å synke hvert år fram til 2003. I 2004 økte andelen foretak med vekst i Østfold sterkere enn landsgjennomsnittet, men nivået i 2004 ligger likevel litt under gjennomsnittet for hele landet.

Etableringsfrekvensen, antall nyetablerte foretak i prosent av eksisterende foretak, har gått en del opp og ned i Østfold. I 2003 lå etableringsfrekvensen over landsgjennomsnittet, men i 2004 sank etableringsfrekvensen igjen under landsgjennomsnittet.

Antall sysselsatte i næringslivet i Østfold har sunket i de siste årene. Dette skyldes hovedsakelig at antall ansatte i industrien og transportsektoren har gått ned.



Figur 3: Utvikling i lønnsomhet (andel foretak med positivt resultat), vekst (andel foretak med over 10 prosent vekst i omsetning) og etableringsfrekvens i Østfold. De tre indikatorene er målt som prosent av landsgjennomsnitt. Data: Regnskap.



Figur 4: Rangering av næringslivet i Østfold i forhold til de andre fylkene i Norge, med hensyn til etableringsfrekvens, andel vekstforetak og andel foretak med positivt resultat. Data: Regnskap.

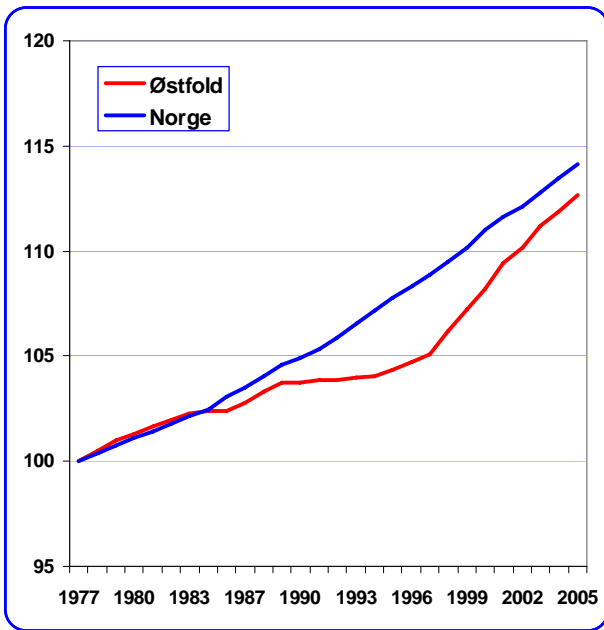
Østfold i forhold til andre fylker

Østfold hadde den tredje høyeste andelen foretak med positivt resultat av alle fylkene i 2000. I 2004 er Østfold nummer åtte.

Østfold var tredje best med hensyn til andel foretak med realvekst i omsetning i 2000. Etter dette sank antall vekstforetak fram til 2002. I 2004 ble det en bedring i veksten i Østfolds næringsliv, og fylket er nå nr 12 når det gjelder andel vekstforetak.

Antall nyetableringer i Østfold har variert en del, og Østfold har vært plassert mellom nr 9 og nr 14 blant fylkene i Norge. I 2004 var Østfold nr 12 når det gjelder etableringsfrekvens.

Østfold har sterkere økning i befolkningen enn landsgjennomsnittet. Næringsutviklingen er likevel bare omtrent som gjennomsnittet.



Figur 5: Utvikling i folketallet i Østfold og Norge i perioden 1977-2005. Indeksert slik at nivået i 1977=100. Kilde: SSB.

Befolkningsutvikling

Befolkningsutviklingen og næringsutviklingen påvirker hverandre. De viktigste trekkene i befolkningsutviklingen vil bli presentert i dette kapitlet, og sammenhengen mellom befolknings- og næringsutvikling vil bli analysert i et senere kapittel.

Befolkningsutvikling i Østfold

I figuren er befolkningsutviklingen i Østfold og Norge indeksert slik at nivået i 1977=100.

Befolkningen i Norge har økt jevnt i perioden, med i underkant av 0,5 prosent årlig. Folketallet 1. januar 2005 var 14,2 prosent høyere enn 1. januar 1977.

Befolkningen i Østfold økte i begynnelsen av perioden i samme takt som på landsbasis, men fra 1984 dabbet veksten i fylket av. På slutten av 90-tallet begynte befolkningen å øke raskere igjen, men de siste årene er befolkningsveksten igjen på linje med landsgjennomsnittet.

Samlet økning i Østfold i hele perioden er 12,7 prosent.

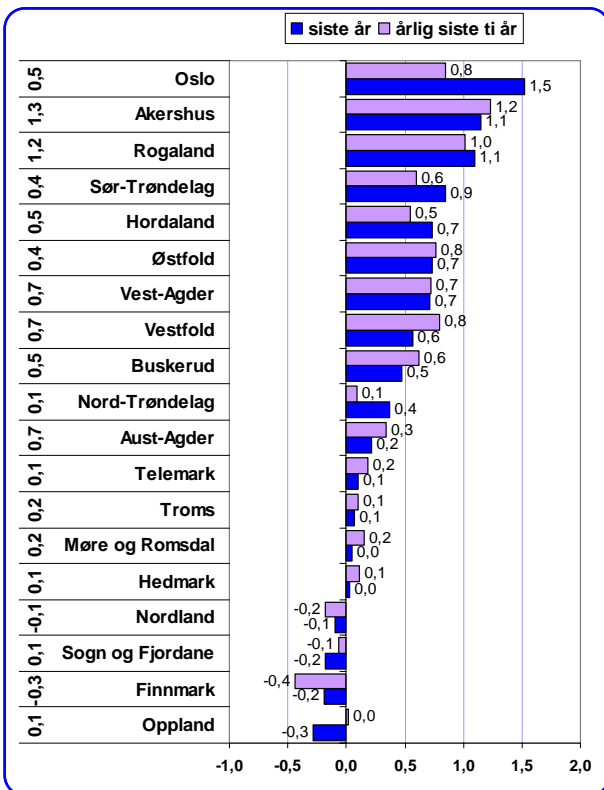
Befolkningsutvikling i fylkene

Figuren viser befolkningsendring i 2004 for hvert fylke, samt årlig vekst i de siste ti årene. På landsbasis var veksten 0,6 prosent i 2004, mens årlig vekstrate de siste ti årene var 0,5 prosent.

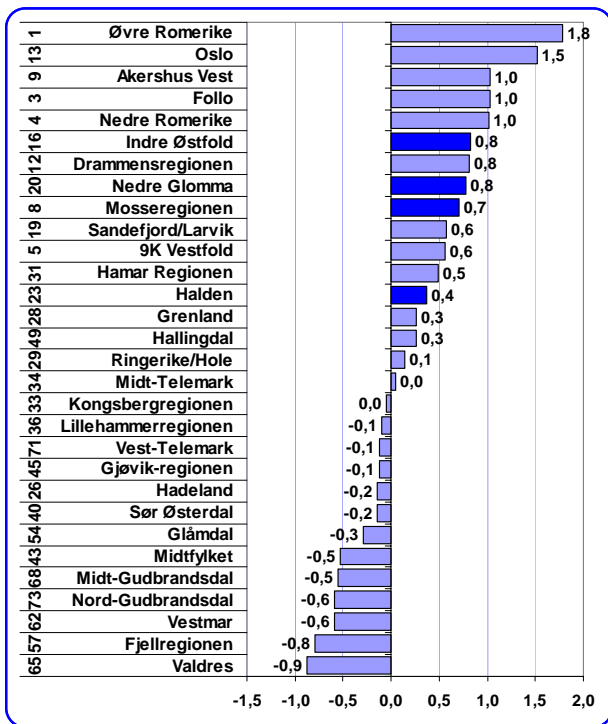
Sentraliseringen av befolkningen har skutt fart i de siste årene. I 2004 er det områdene rundt de største byene Oslo, Stavanger, Trondheim og Bergen som har størst vekst.

Fylker som Østfold, Vest-Agder, Vestfold og Buskerud har avtakende vekst.

Oppland, Finnmark, Sogn og Fjordane og Nordland har nedgang i befolkningen i 2004.



Figur 6: Prosentvis vekst i folketall i 2004, og gjennomsnittlig årlig vekstrate siste ti år. Tallene til venstre viser årlig vekstrate i perioden 1977-2005. Kilde: SSB.



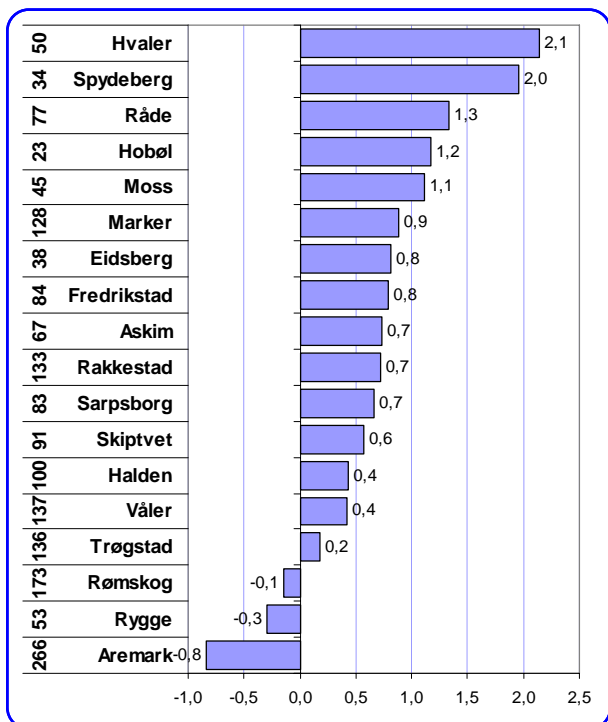
Figur 7: Prosentvis befolkningsendring i 2004. Tallene til venstre angir regionens rangering blant 81 regioner mht befolkningsendring siste ti år. Kilde SSB.

Befolkningsendring i regionene

Figuren viser befolkningsendringen i regionene¹ på Østlandet i 2004, og gjennomsnittlig årlig vekstrate de siste ti årene.

Oslo og regionene i Akershus har klart sterkest vekst i befolkningen i 2004. Øvre Romerike har den sterkeste befolkningsveksten av alle regionene i landet i de ti siste årene.

Alle de fire regionene i Østfold har befolkningsvekst. Sterkest vekst er det i Indre Østfold, med Nedre Glomma og Mosseregionen like bak. Haldenregionen har lavest befolkningsvekst av regionene i Østfold.



Figur 8: Befolkningsendring i prosent i 2004. Tallene til venstre angir kommunens rangering blant 433 kommuner mht befolkningsendring siste ti år. Kilde: SSB.

Befolkningsendring i kommunene

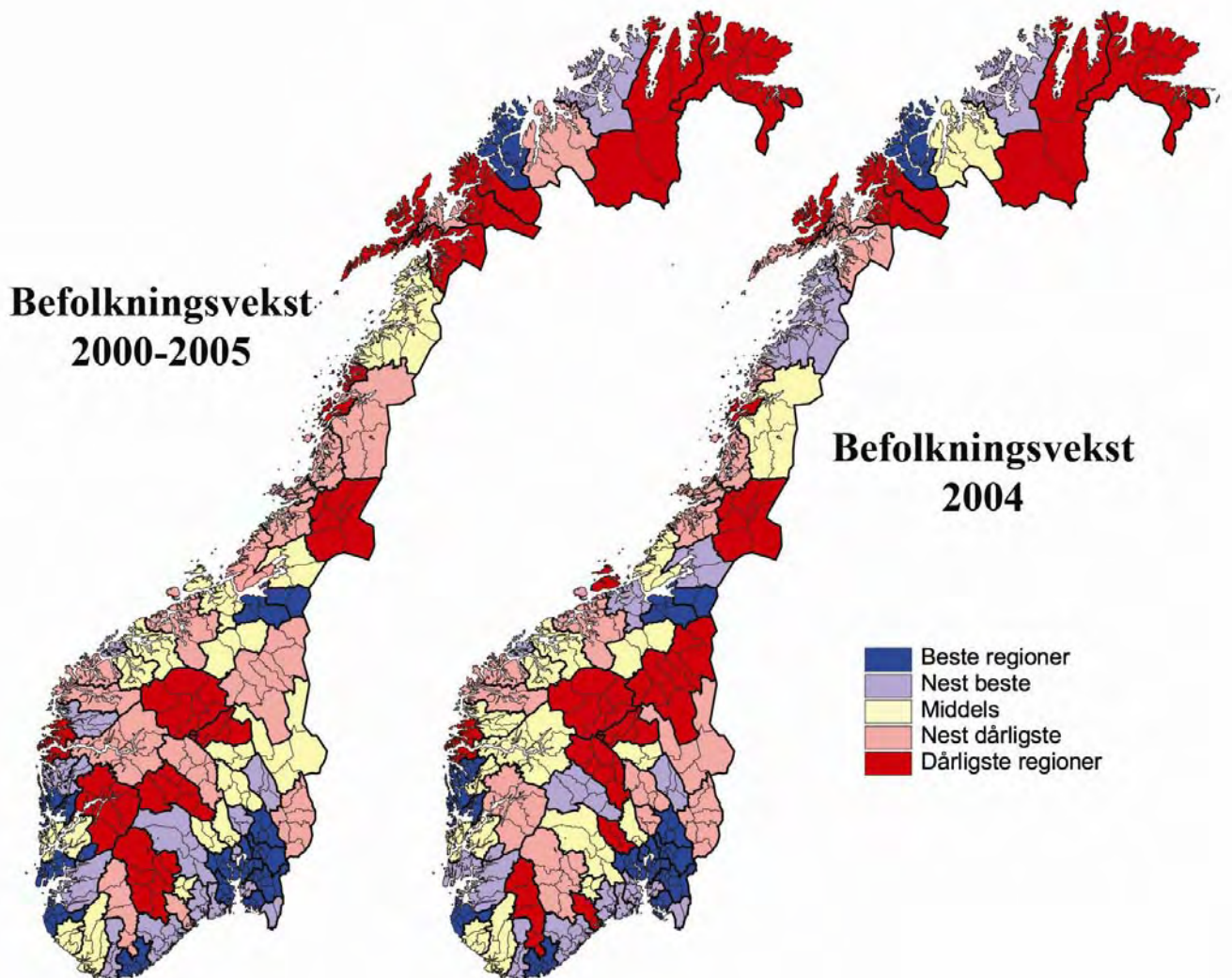
Figuren viser befolkningsendring i kommunene i Østfold i 2004.

Hvaler og Spydeberg skiller seg ut med sterkest vekst i folketallet, begge mer over to prosent vekst i 2004.

På den andre enden av skalaen finner vi Aremark, Rygge og Rømskog som er de eneste kommunene i Østfold som har nedgang i befolkningen.

Ser vi på befolkningsvekst i de siste ti årene, er det Hobøl som har sterkest økning i folketallet. Aremark kommune er eneste kommune med nedgang i befolkningen de siste ti årene.

Kart med befolkningsvekst i regionene



Befolkningsendringen i regionene i Norge er vist i kartene over. Til venstre vises befolkningsendringen fra 1 jan 2000 til 1 jan 2005, og til høyre vises befolkningsendringen i 2004. De fleste kartene i denne rapporten bruker samme fargeinndeling. Regionene er delt opp i fem grupper² med like mange regioner i hver. Samme systematikk er brukt i kartene som viser variasjoner i kommunene.

De mørke blå regionene har den sterkeste befolkningsveksten. En kan se at dette er regioner rundt de største byene: Oslo, Kristiansand, Stavanger, Bergen, Haugesund, Trondheim og Tromsø. Regioner langt fra disse byene har den sterkeste nedgangen i befolkningen.

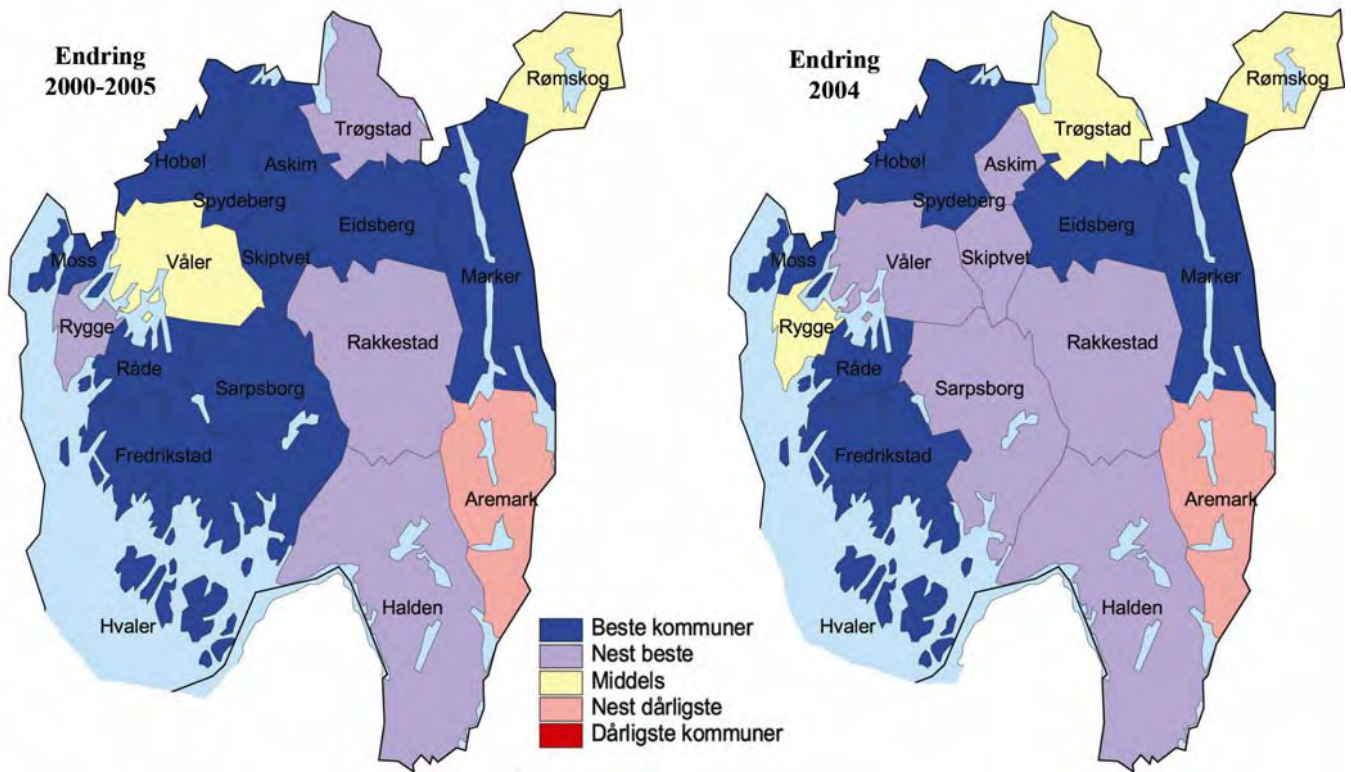
Tendensen i 2004 er ganske lik tendensen fra de siste fem årene, men noen regioner

har en bedre utvikling siste år, som Salten, Innherred, Orkdal og Hallingdal. Hallingdal er den eneste utpregede distriktsregionen som har en klart positiv befolkningsutvikling det siste året.

I siste fem år er det Øvre Romerike som har sterkeste vekst i befolkningen, med 12,7 prosent, mens Ytre Helgeland har den sterkeste nedgangen med -5,5 prosent.

I 2004 er det Øygarden utenfor Bergen (kommunene Øygarden, Fjell og Sund) som har sterkeste vekst med 2,0 prosent, mens befolkningen i Indre Namdal sank med 1,5 prosent.

Kart med befolkningsvekst i kommunene

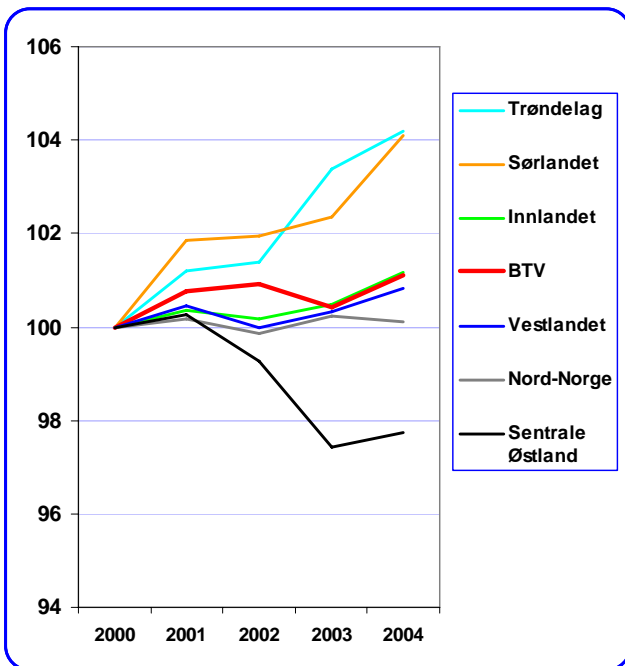


Befolkningsendringen i kommunene i Østfold er vist i kartene over. Til venstre vises befolkningsendringen fra 1 jan 2000 til 1 jan 2005, og til høyre vises befolkningsendringen i 2004³.

Aremark er den kommunen som skiller seg ut i Østfold, ettersom kommunen har hatt sterkt synkende befolkningstall. Rømskog og Våler har også så vidt synkende folketall fra 2000 til 2005. Rygge hadde litt nedgang i 2004.

De andre kommunene i Østfold er enten blant de 20 prosent hurtigst voksende i landet, eller i nest beste gruppe.

Hvaler hadde sterkest økning i befolkningen, både i 2004 og fra 2000 til 2005.



Figur 9: Utvikling av samlet antall ansatte, privat og offentlig. Indeksert slik at nivået i 2000=100. Data: SSB.

Sysseletting

I dette kapitlet presenteres tall for utviklingen av sysseletting⁴. Datagrunnlaget er registerbasert sysselettingsstatistikk fra SSB.

Utvikling av sysseletting i landsdelene

Figuren viser hvordan sysselettingen har utviklet seg i de forskjellige landsdelene. Her er både privat og offentlig sysseletting tatt med.

Trøndelag og Sørlandet har hatt den sterkeste veksten i sysselettingen i perioden. I disse landsdelene har antall ansatte totalt økt med over fire prosent fra 2000-2004.

I landsdelene Innlandet, BTV, Vestlandet og Nord-Norge har det vært en svak økning. Disse landsdelene har hatt en samlet vekst i sysseletting på mellom 0 og 0,5 prosent.

Det sentrale Østlandet, med Oslo, Akershus og Østfold har hatt nedgang i samlet sysseletting i perioden.

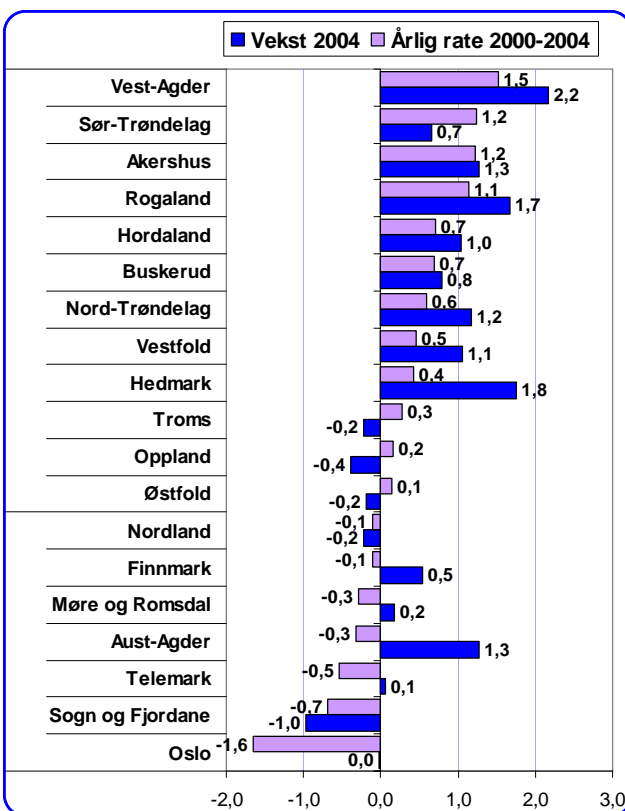
Utvikling av sysseletting i fylkene

Figuren viser utviklingen av samlet sysseletting i fylkene.

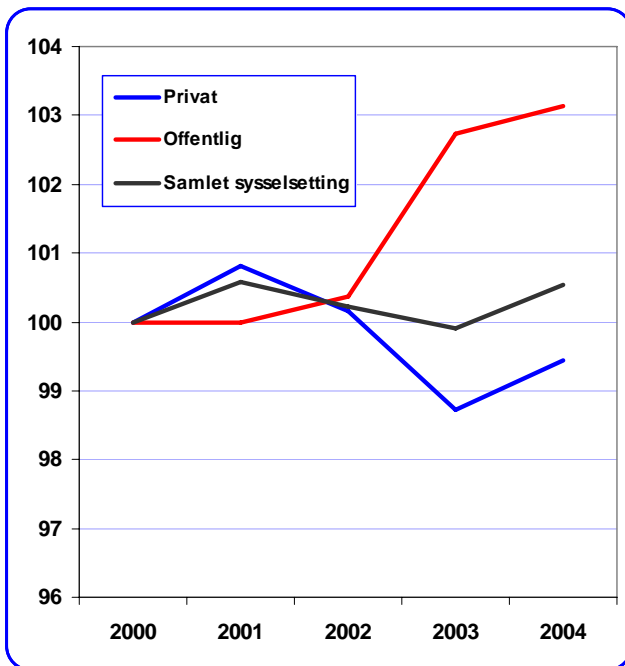
Vest-Agder, Sør-Trøndelag, Akershus og Rogaland har alle hatt en årlig vekstrate på over en prosent fra 2000 til 2004.

Syv fylker har hatt nedgang i den samlede sysselettingen i denne perioden. Sterkest nedgang har Oslo, som har hatt en årlig nedgang på 1,6 prosent i antall ansatte. Også Sogn og Fjordane og Telemark har hatt sterk reduksjon i sysselettingen.

Sysselettingen i Østfold har stått omtrent stille i denne perioden. I 2004 sank sysselettingen med 0,2 prosent, mens det har vært en årlig vekstrate på 0,1 prosent pr år for hele perioden.



Figur 10: Prosentvis vekst i sysseletting i 2004, og årlig vekstrate i perioden 2000-2004. Data: SSB.



Figur 11: Utvikling av antall ansatte i privat næringsliv og offentlig sektor i Norge. Indeksert slik at nivået i 2000=100. Data: SSB.

Privat og offentlig sysselsetting

I figuren vises utviklingen i antall ansatte i privat og offentlig sektor i Norge.

Fra 2000 til 2004 sank antall ansatte i privat sektor, selv om det var en viss økning i 2001 og 2004. Nedgangen i perioden tilsvarte 8967 arbeidsplasser, eller 0,6 prosent.

Offentlig sysselsetting har økt hvert år i hele perioden. Fra 2000 til 2004 var økningen på nesten 21 000 sysselsatte. Denne økningen tilsvarer 3,1 prosent.

Utvikling i privat sysselsetting

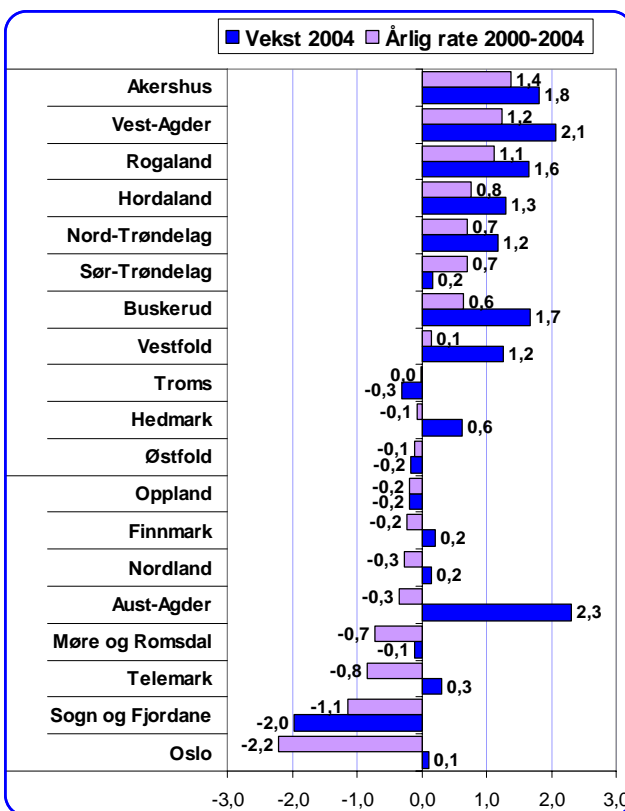
I figuren er utviklingen i privat sysselsetting i 2004, og for perioden 2000-2004 vist for alle fylkene.

Akershus, Vest-Agder og Rogaland har sterkest vekst i sysselsettingen i privat næringsliv med over en prosent årlig vekstrate. Aust-Agder har den sterkeste veksten i 2004, men har nedgang i de foregående årene.

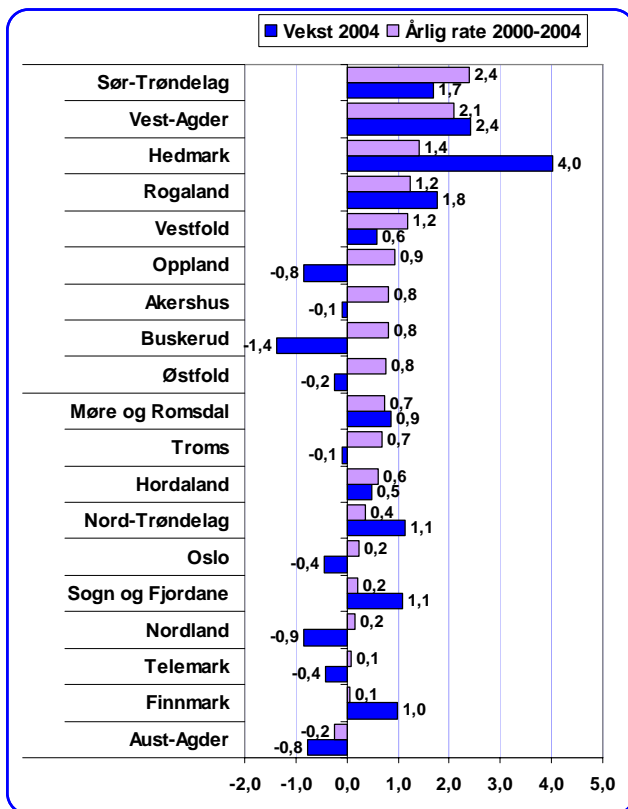
Flertallet av fylkene har nedgang i den private sysselsettingen fra 2000 til 2004. Sterkest nedgang har Oslo, som har mistet 27 894 private arbeidsplasser i disse årene.

Industrifylker som Sogn og Fjordane, Telemark og Møre og Romsdal har også hatt nedgang i den private sysselsettingen i denne perioden.

Østfold har også nedgang, men svært lite. Også Østfold har mye industri, hvor sysselsettingen har gått tilbake i perioden, men har likevel begrenset nedgang.



Figur 12: Prosentvis vekst i sysselsetting i 2004, og årlig vekstrate i perioden 2000-2004. På landsbasis var veksten 0,5 prosent i 2004, og 0,1 prosent i perioden 2000-2004. Data: SSB.



Figur 13: Prosentvis vekst i antall ansatte i offentlig sektor i 2004, og årlig vekstrate i perioden 2000-2004. Data: SSB.

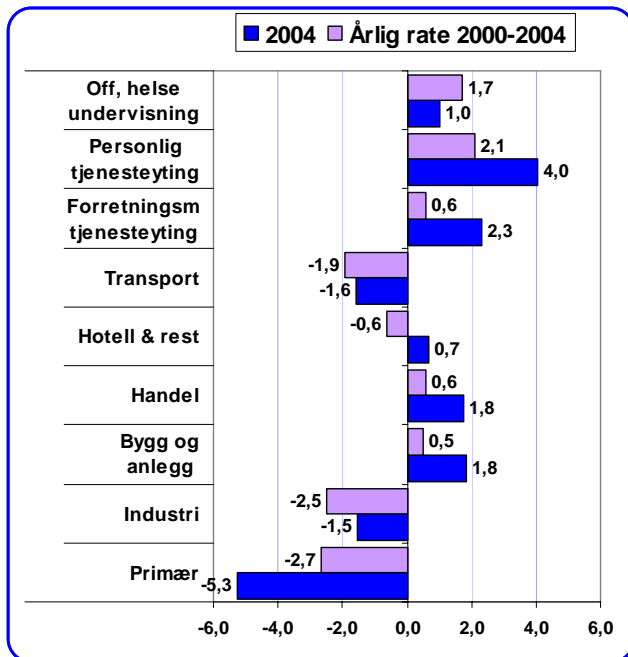
Utvikling i offentlig sysselsetting

I figuren er utviklingen i offentlig sysselsetting i 2004, og for perioden 2000-2004 vist for alle fylkene.

Sør-Trøndelag, Vest-Agder og Hedmark har sterkest vekst i denne perioden, Hedmark mye på grunn av svært sterk vekst i 2004.

Aust-Agder er alene om å ha nedgang i antall offentlige ansatte i denne perioden.

Østfold har vekst i offentlig ansatte på 0,8 prosent årlig for hele perioden, men en liten nedgang i 2004.



Figur 14: Prosentvis vekst i antall ansatte i hele landet i ulike hovedbransjer i 2004, og årlig vekstrate i perioden 2000-2004. Data: SSB.

Utvikling i sysselsetting i ulike bransjer

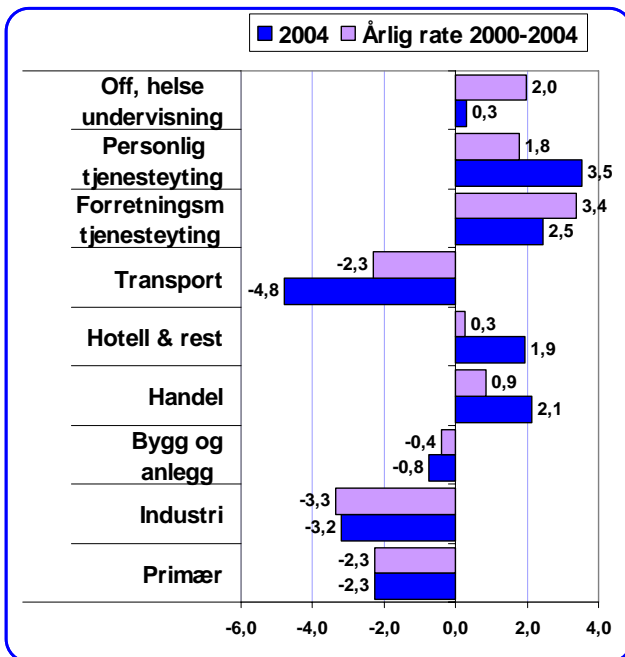
Figuren viser vekstrater i sysselsettingen i ulike bransjer, for 2004 og hele perioden 2000-2004.

Personlig tjenesteyting har den sterkeste veksten, både i 2004 og i hele perioden under ett. Offentlig administrasjon, helse og undervisning har også høy vekst i antall ansatte.

Andre bransjer i vekst er forretningsmessig tjenesteyting, handel og bygg og anlegg.

Hotell og restaurant har vekst i 2004, men nedgang i de foregående årene.

Transport, industri og primærnæringene (landbruk og fisk) har hatt kraftig nedgang i denne perioden.



Figur 15: Prosentvis vekst i antall ansatte i Østfold i ulike hovedbransjer i 2004, og årlig vekstrate i perioden 2000-2004. Data: SSB.

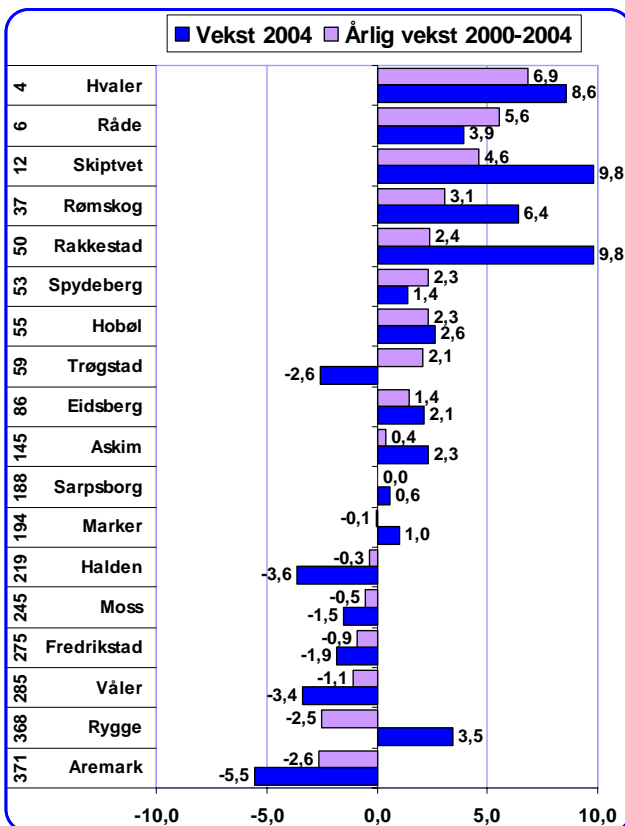
Utvikling i ulike bransjer i Østfold

Utviklingen av sysselsettingen i de ulike bransjene i Østfold er vist i figuren.

Bransjene transport, industri og primærnæringene har hatt nedgang i Østfold. Nedgangen i industrisysselsettingen i Østfold har vært sterkere enn på landsbasis.

Østfold har også nedgang i sysselsettingen i bygg og anlegg, en bransje som har vekst i antall ansatte på landsbasis.

Forretningsmessig tjenesteyting er den klare vekstbransjen i Østfold, men også offentlig virksomhet og personlig tjenesteyting er vekstbransjer her, som ellers i landet.



Figur 16: Prosentvis vekst i antall sysselsatte i privat sektor i 2004, og årlig vekstrate i perioden 2000-2004. Tallene til venstre angir kommunens rangering mht vekst siste fem år. Data: SSB.

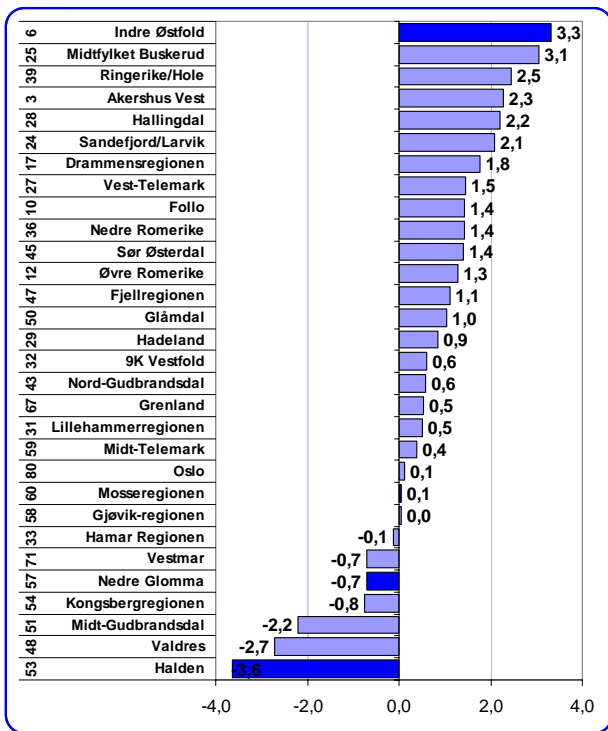
Utvikling i privat sysselsetting i kommunene

Figuren viser utviklingen i antall ansatte i privat næringsliv i kommunene i Østfold i 2004 og for perioden 2000-2004.

Hvaler, Råde og Skiptvet har svært sterk økning i antall private arbeidsplasser i perioden. Økningen i Hvaler er den fjerde sterkeste blant alle kommunene i Norge.

Aremark og Rygge har hatt størst nedgang i private arbeidsplasser, begge med over to prosent årlig i perioden. Rygge har imidlertid en økning i 2004.

De store kommunene Fredrikstad, Moss og Halden har alle nedgang, og disse teller mye for fylkesgjennomsnittet.



Figur 17: Vekst i privat sysselsetting i 2004.. Regionens rangering mht årlig vekst i 2000-2004 er angitt med tallet til venstre. Data: SSB.

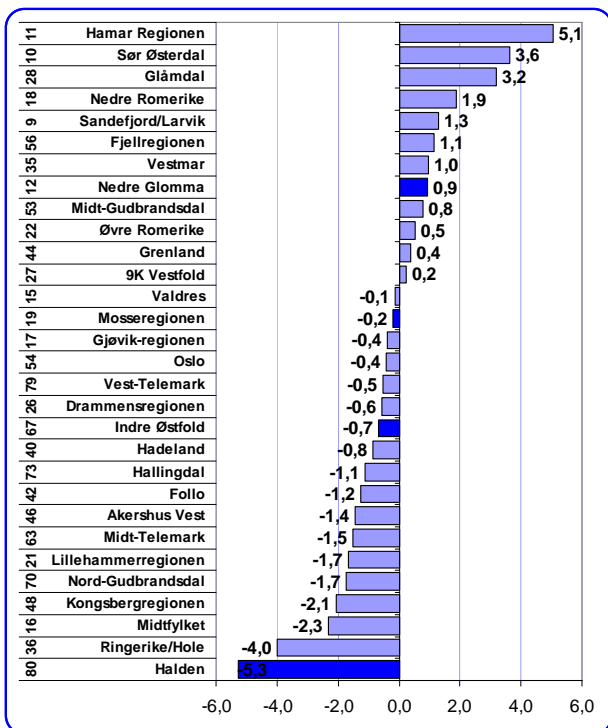
Utvikling i privat sysselsetting i regionene

Figuren viser prosentvis vekst i privat sysselsetting i regionene på Østlandet for 2004, og årlig vekst i perioden 2000-2004.

Indre Østfold og Midt fylket Buskerud har sterkest vekst blant regionene på Østlandet. Indre Østfold har også sterk vekst hvis vi ser hele perioden fra 2000 til 2004, og er rangert som nr seks blant alle regionene i landet.

Halden, Valdres og Midt-Gudbrandsdalen har sterkest nedgang i privat sysselsetting på Østlandet i 2004. I Halden sank den private sysselsettingen med hele 3,6 prosent i 2004.

Nedre Glomma har også nedgang i den private sysselsettingen, mens Mosseregionen så vidt har økning.



Figur 18: Vekst i offentlig sysselsetting i 2004.. Regionens rangering mht årlig vekst i 2000-2004 er angitt med tallet til venstre. Data: SSB.

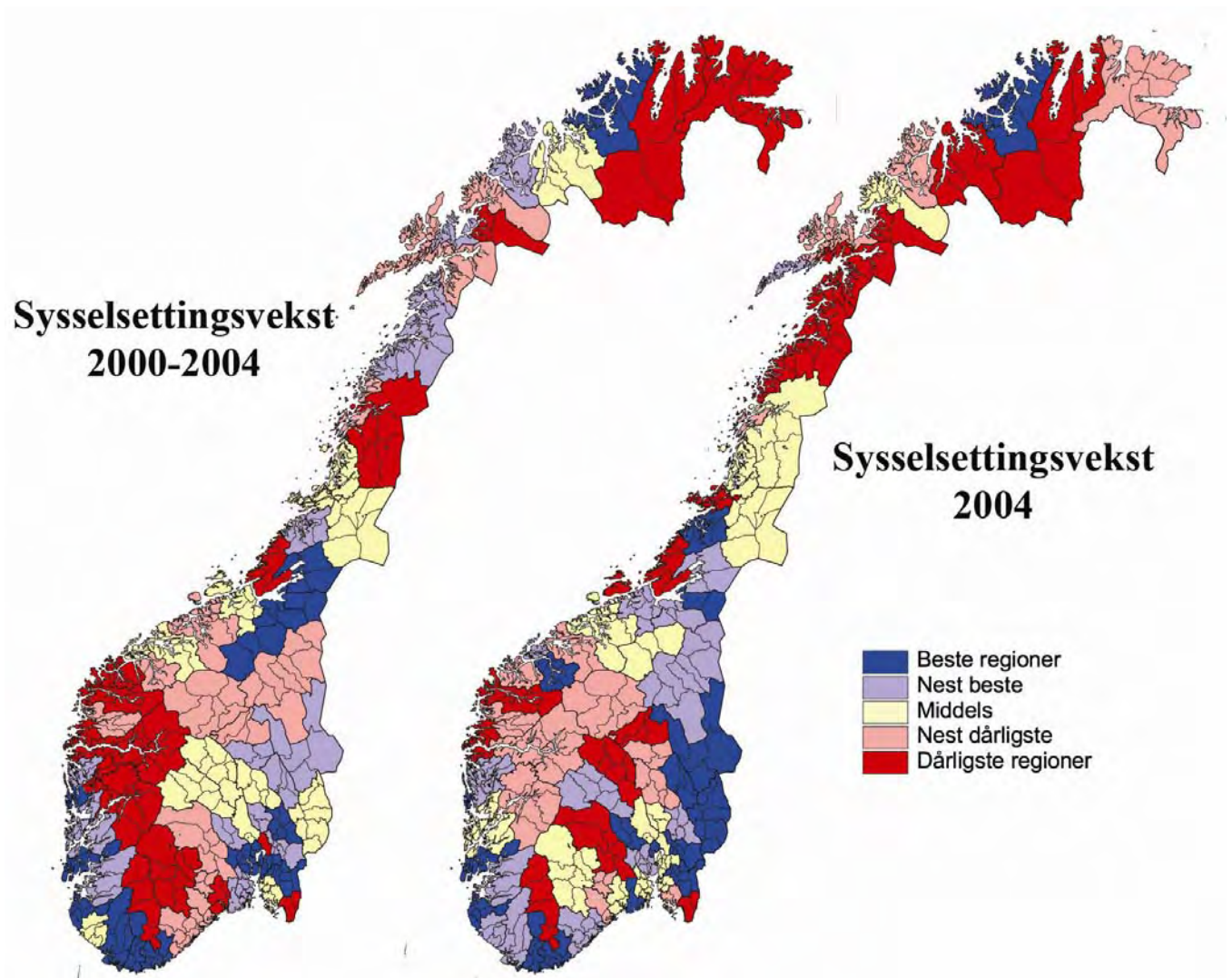
Utvikling i offentlig sysselsetting i regionene

Figuren viser prosentvis vekst i offentlig sysselsetting på Østlandet for 2004, og årlig vekst i perioden 2000-2004.

Hamarregionen, Sør Østerdal og Glåmdal har alle sterk vekst i offentlig sysselsetting i 2004. I Østfold var det bare Nedre Glomma som hadde vekst i offentlig sysselsetting i 2004.

Mosseregionen og Indre Østfold hadde begge en svak nedgang i den offentlige sysselsettingen i 2004, mens Haldenregionen hadde en sterk nedgang. Nedgangen i Haldenregionen var på hele 5,3 prosent. Hvis vi ser på hele perioden fra 2000 til 2004, hadde Halden den nest største nedgangen i offentlig sysselsetting av alle regionene i landet.

Kart med sysselsettingsvekst i regioner



Veksten i den samlede sysselsettingen i regionene i Norge er vist i kartene over. Til venstre vises veksten fra 2000 til 2004, og til høyre vises sysselsettingsveksten i 2004.

I kartet til venstre ser vi at Oslo er markert med rødt. Oslo var den regionen i landet med størst prosentvis nedgang i sysselsettingen i perioden 2000-2004. Regionene rundt Oslo har imidlertid hatt vekst i antall sysselsatte.

Mange regioner i Agder, Rogaland og rundt Bergen har hatt vekst i sysselsettingen i de siste fem årene.

De sentrale trøndelagsregionene har også hatt god vekst i den samlede sysselsettingen og enkelte regioner i Nord-Norge

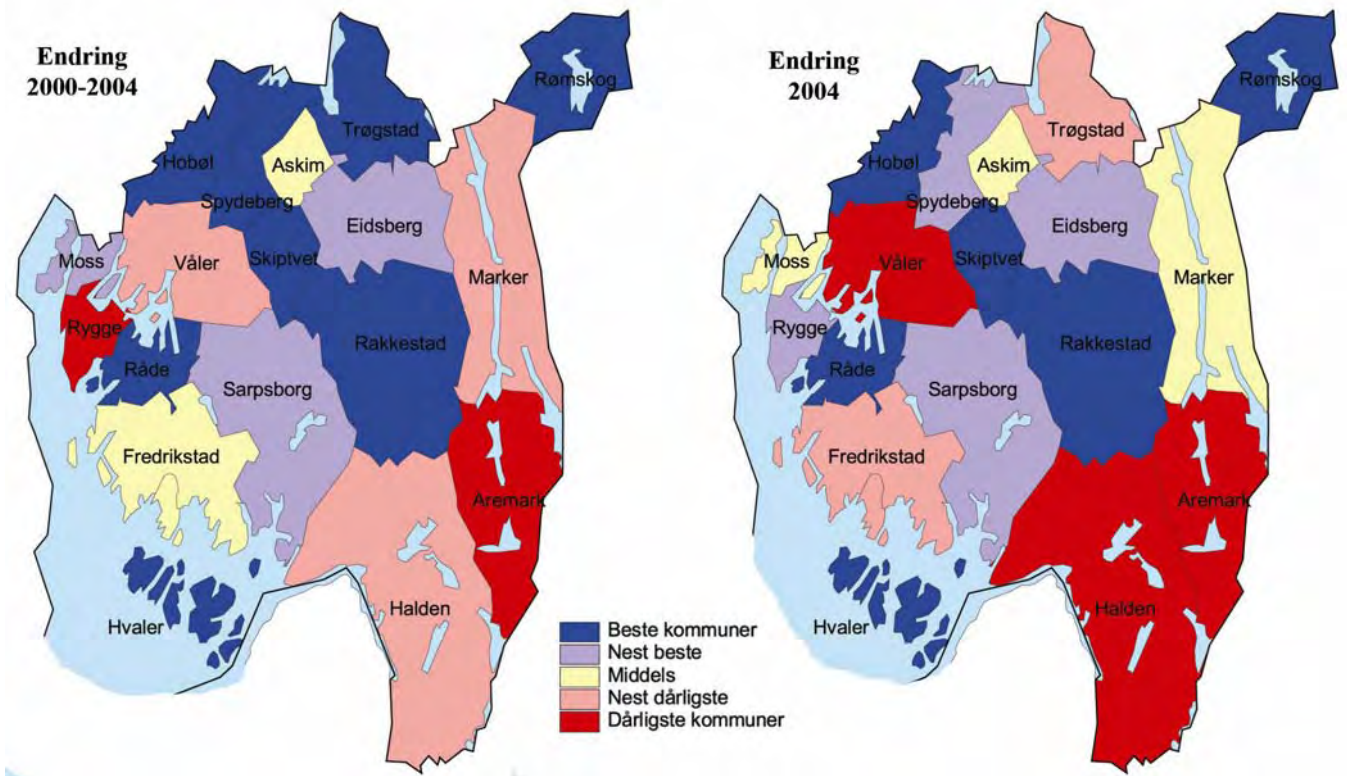
som Salten, Ofoten, Tromsø og Vest-Finnmark.

Alle regionene i Hedmark hadde vekst i sysselsettingen i 2004.

Fjellområdene i Sør-Norge har mange regioner med nedgang i sysselsettingen, sammen med mange i Nord-Norge

For mange regioner har vekst i sysselsetting og vekst i befolkning likt fortegn. Klare unntak er Oslo, Halden, Grenland og deler av Hedmark.

Kart med sysselsetningsvekst i kommuner

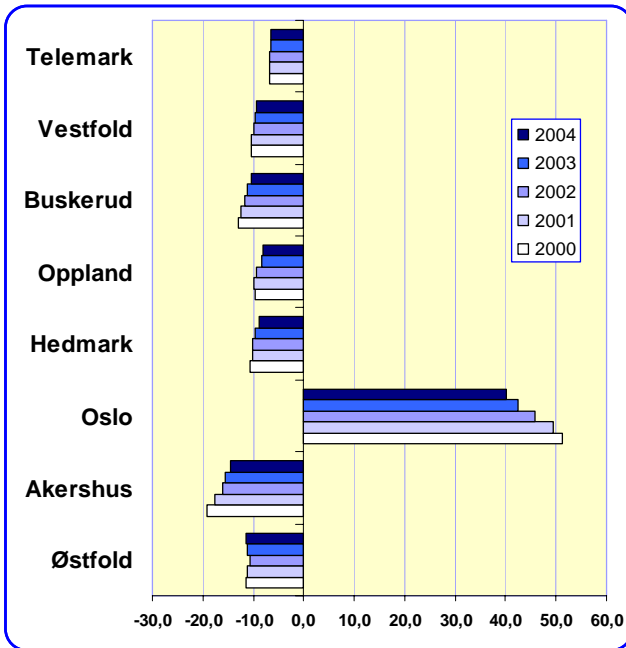


Veksten i den samlede sysselsettingen i kommunene i Østfold er vist i kartene over. Til venstre vises veksten fra 2000 til 2004, og til høyre vises sysselsetningsveksten i 2004.

Mange kommuner i Østfold er med i gruppen med høyest vekst i sysselsetting.

Aremark og Rygge er markert med rødt, og her har sysselsettingen sunket kraftig fra 2000 til 2004. I Aremark var det også sterk nedgang i sysselsettingen i 2004.

Halden har også nedgang i sysselsettingen, både på kort og lang sikt.



Figur 19: Nettopendling, antall som pendler inn til området minus antall som pendler ut, i prosent av antall arbeidstakere. Data: SSB.

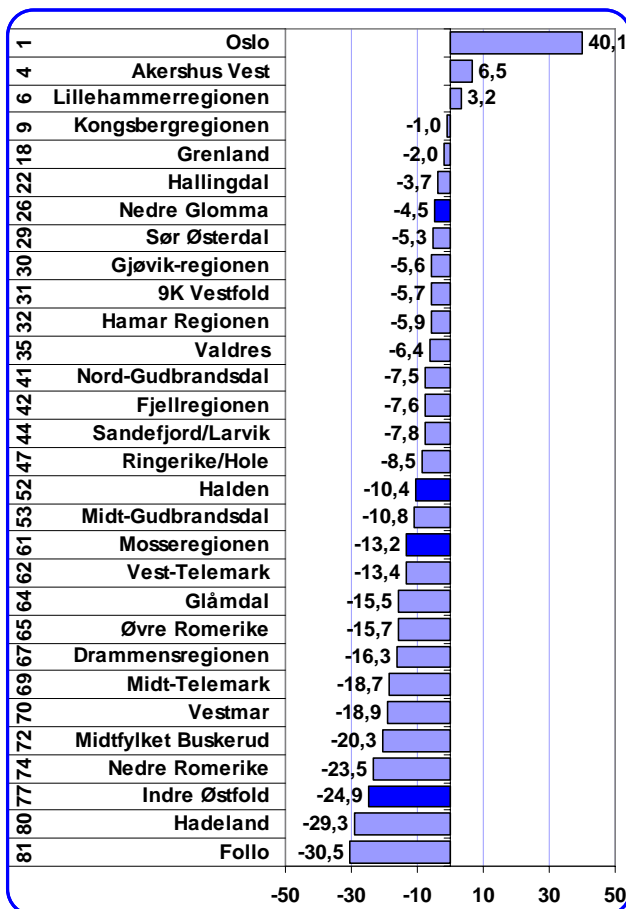
Pendling og arbeidsmarked

Pendling på Østlandet

Pendlingsmønsteret på Østlandet består i at folk trekker inn mot sentrum fra utkantene. Oslo har et overskudd på arbeidsplasser på nesten 110 000 i 2004 (fjerde kvartal). De nærmeste områdene, spesielt i Akershus, har størst netto utpendling til Oslo.

De siste to årene har netto innpendling til Oslo blitt sterkt redusert. I 2000 var netto innpendling til Oslo på nesten 140 000. Dette tallet har blitt redusert med nesten 30.000 på tre år. Dette henger naturligvis sammen med at antall arbeidsplasser i Oslo har gått ned i samme periode.

De andre fylkene har netto utpendling. Netto utpendling har imidlertid blitt redusert i perioden. Akershus hadde den største reduksjonen fra 19,2 i 2000 til 14,7 prosent i 2004.



Figur 20: Nettopendling i regionene på Østlandet i 2004. Tallene til venstre angir regionens rangering mht nettopendling. Data: SSB.

Nettopendling i regionene

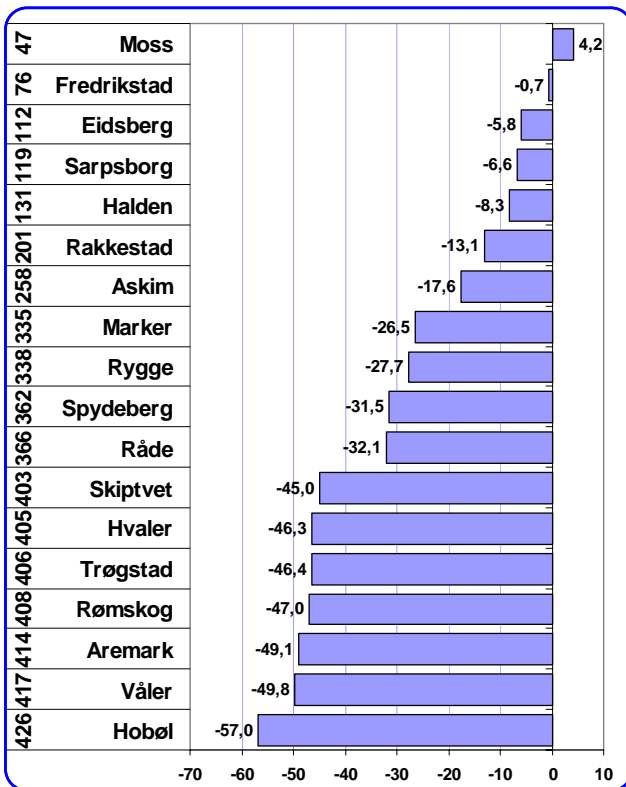
I figuren er regionene på Østlandet rangert etter netto pendling, det vil si antall som pendler inn til regionen minus de som pendler ut av regionen i prosent av antall arbeidstakere i regionen.

Oslo har klart størst netto innpendling av alle regionene i Norge. På Østlandet er det bare to regioner til som har netto innpendling: Akershus Vest og Lillehammerregionen. På landsbasis er det bare syv regioner som har netto innpendling.

I Østfold er det Nedre Glomma som er mest selvforsynt med arbeidsplasser.

Halden og Mossregionen har moderat underskudd på arbeidsplasser.

Indre Østfold er blant de regionene i landet med størst underskudd. Netto utpendling er nesten 25 prosent.



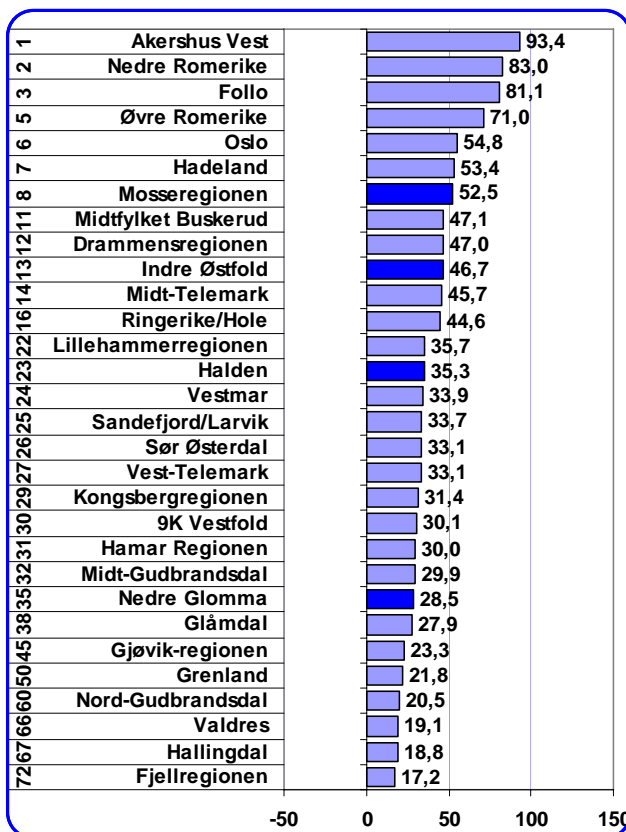
Figur 21: Nettopendling i kommunene i Østfold i 2004. Tallene til venstre angir kommunens rangering mht nettopendling. Data: SSB.

Nettopendling i kommunene

I figuren er kommunene i Østfold rangert etter netto pendling, det vil si antall som pendler inn til regionen minus de som pendler ut av regionen i prosent av antall arbeidstakere i regionen.

I Østfold er det bare Moss kommune som har flere arbeidsplasser enn arbeidstakere. Fredrikstad har nesten like mange innpendlere som utpendlere. Også Sarpsborg og Halden har nesten balanse i arbeidsmarkedet.

Østfold har mange kommuner med svært stor utpendling. Hobøl har netto utpendling på 57 prosent. Det vil si at antall arbeidsplasser i kommunen utgjør 43 prosent av antall sysselsatte.



Figur 22: Prosentvis andel utpendling pluss prosentvis andel innpendling. Tallene til venstre er regionens rangering blant 81 regioner. Data: SSB.

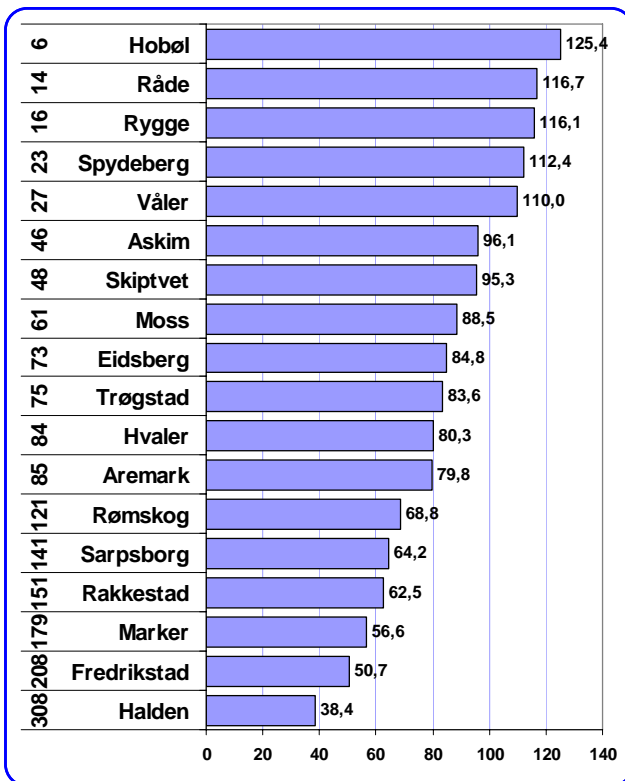
Arbeidsmarkedsintegrasjon

Vi kan gi et mål på graden av integrasjon mellom arbeidsmarkedet i en region med arbeidsmarkedet i omkringliggende områder ved å se på den relative størrelsen på inn- og utpendling.

I figuren er den relative størrelsen på inn- og utpendling summert, og regionene på Østlandet rangert etter graden av integrasjon i arbeidsmarkedet.

Mossregionen og Indre Østfold er begge regioner med stor grad av integrasjon med arbeidsmarkeder utenfor regionen.

Også Haldenregionen og Nedre Glomma har over gjennomsnittlig arbeidsmarkedsintegrasjon dersom vi måler mot gjennomsnittet for kommuner i Norge, som er 25 prosent.



Figur 23: Prosentvis andel utpendling pluss prosentvis andel innpendling i 2004. Tallene til venstre angir kommunens rangering mht arbeidsmarkedsintegrasjon i 2004. Data: SSB.

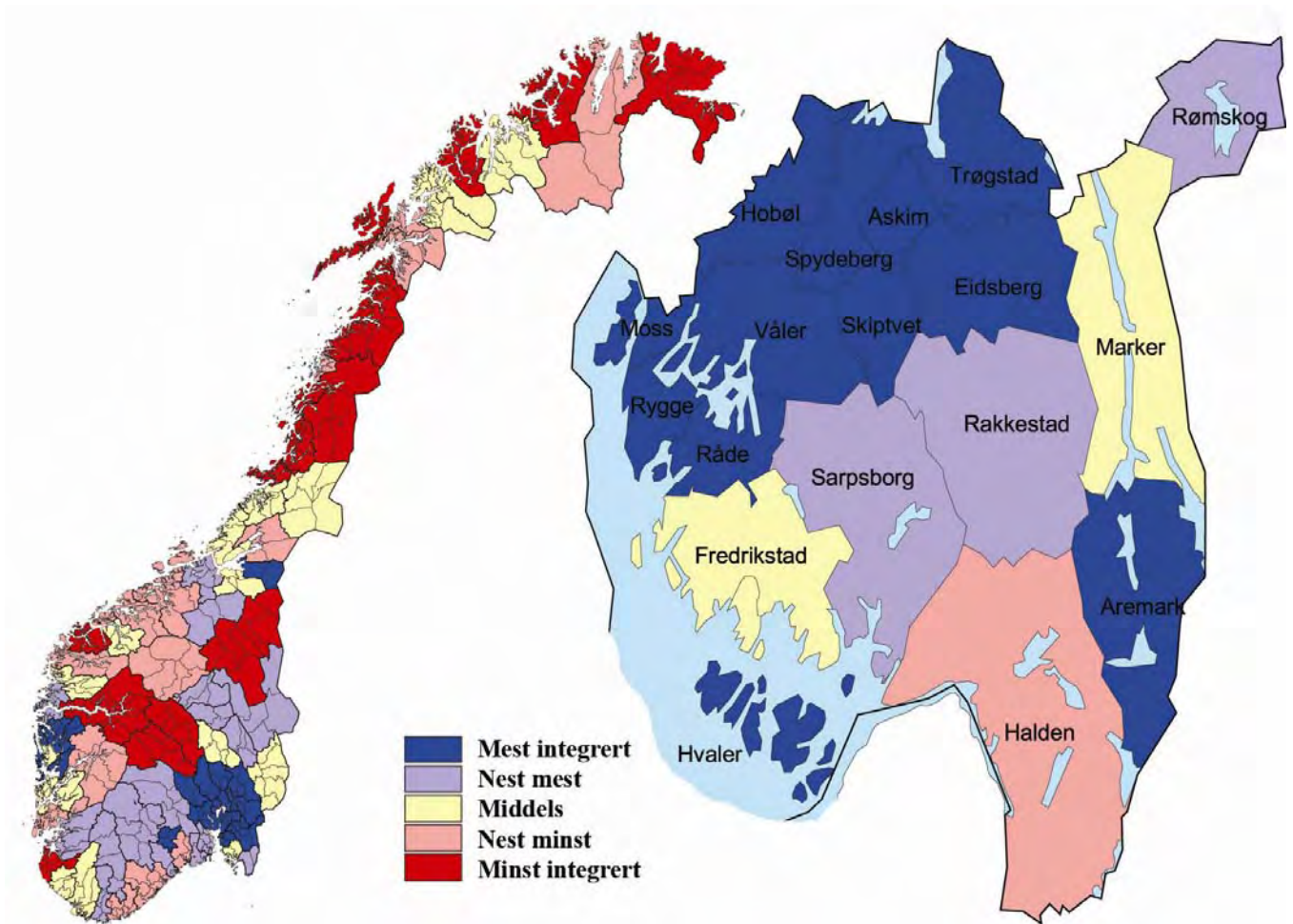
Arbeidsmarkedsintegrasjon kommunene

Graden av arbeidsmarkedsintegrasjon henger sammen med områdets størrelse, og hvor mange arbeidsplasser og arbeidstakere som er lokalisert i nærheten.

I Østfold er de fleste kommunene i svært stor grad integrert i større arbeidsmarked. Kommuner som Hobøl, Råde, Rygge og Spydeberg er blant kommunene i landet med høyest integrasjon.

Halden er eneste kommune i Østfold, hvor arbeidsmarkedsintegrasjonen er lavere enn gjennomsnittet for kommuner i Norge.

Kart arbeidsmarkedsintegrasjon



Kartene viser hvordan de ulike regionene i landet og kommunene i Østfold varierer med hensyn til grad av integrasjon med arbeidsmarkeder utenfor regionen eller kommunen i 2004.

Regioner som har et arbeidsmarked som er sterkt integrert i omlandet finner vi på Østlandet og rundt Bergen og Trondheim.

Regionene i Nord-Norge har liten integrasjon med hverandres arbeidsmarkeder.

Jæren med Stavanger er en region med liten inn- og utpendling i forhold til arbeidsstyrken i regionen, og er blant de minst integrerte i landet. Dette kommer av at regionene omkring Jæren har lave folketall, i forhold til Jæren.

I Østfold har nesten alle kommunene mye inn- og utpendling. Halden er eneste

kommune som har lavere arbeidsmarkedsintegrasjon enn gjennomsnittet.

Fredrikstad og Marker har litt over gjennomsnittlig integrasjon.

Nesten alle kommunene nord i Østfold er i gruppen med sterkest arbeidsmarkedsintegrasjon. Disse kommunene har mye pendling til Oslo og Akershus.

Næringsstruktur

Strukturendringer i Norge

Antall sysselsatte i hovednæringene i Norge i 2000 og 2004 er vist i figuren til venstre.

Helse og sosialtjenester er den største bransjen i Norge målt i antall sysselsatte. I 2004 var det over 430 000 ansatte i denne bransjen. Helse og sosialtjenester er også den raskest økende bransjen. Siden 2000 har antall sysselsatte økt med over 13 prosent, eller over 50 000 arbeidsplasser.

Andre bransjer som øker er handel, forretningsmessig og personlig tjenesteyting, undervisning og bygg og anlegg.

Landbruk, fiske og oppdrett og industri er de bransjene som synker raskest. Disse bransjene har redusert antall sysselsatte med over ti prosent i perioden. For industrien betyr dette over 30 000 ansatte.

Andre bransjer som har synkende sysselsetting, er offentlig administrasjon, transport og hotell og restaurant.

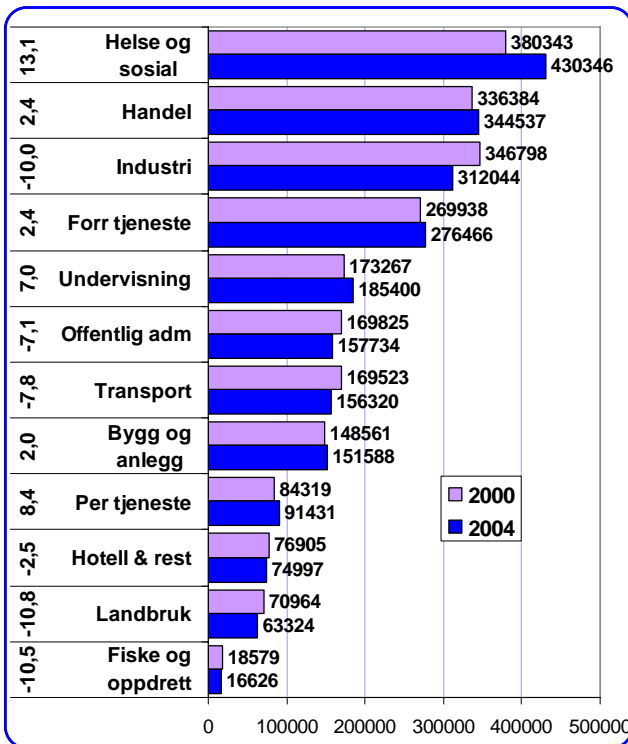
Strukturendringer i Østfold

Antall sysselsatte i hovednæringene i Østfold i 2000 og 2004 er vist i figuren til venstre.

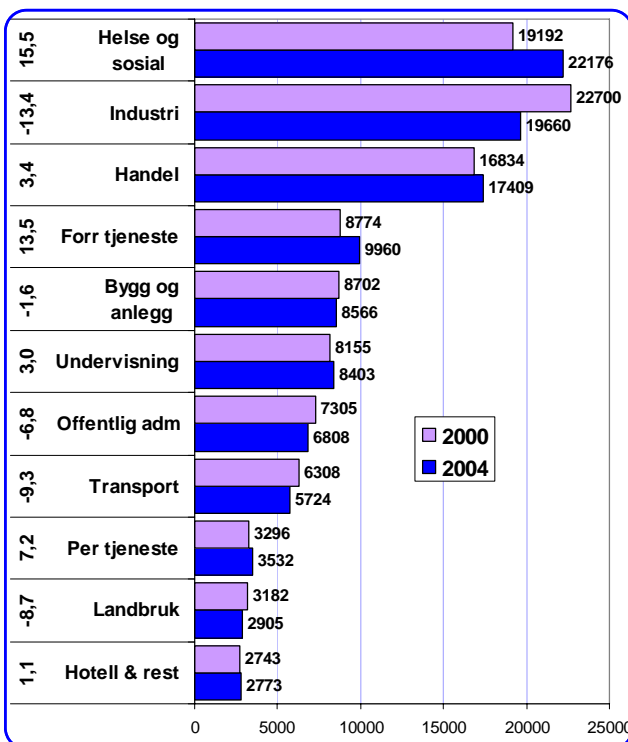
Helse- og sosialtjenester passerte industrien som største næring i Østfold i 2002. Helse og sosial har økt med hele 15,5 prosent siden 2000, mens sysselsettingen i industrien har sunket med 13,4 prosent.

Næringer som handel, forretningsmessig og personlig tjenesteyting, undervisning og hotell og restaurant har økt sysselsettingen i Østfold de siste fem årene.

Landbruk, transport, bygg og anlegg og offentlig administrasjon har redusert antall ansatte.



Figur 24: Antall sysselsatte i hovednæringene i Norge i 2000 og 2004. Prosentvis endring er angitt til venstre. Data: SSB.



Figur 25: Antall sysselsatte i hovednæringene i Østfold i 2000 og 2004. Prosentvis endring er angitt til venstre. Data: SSB.

Konkurransetsatte næringer

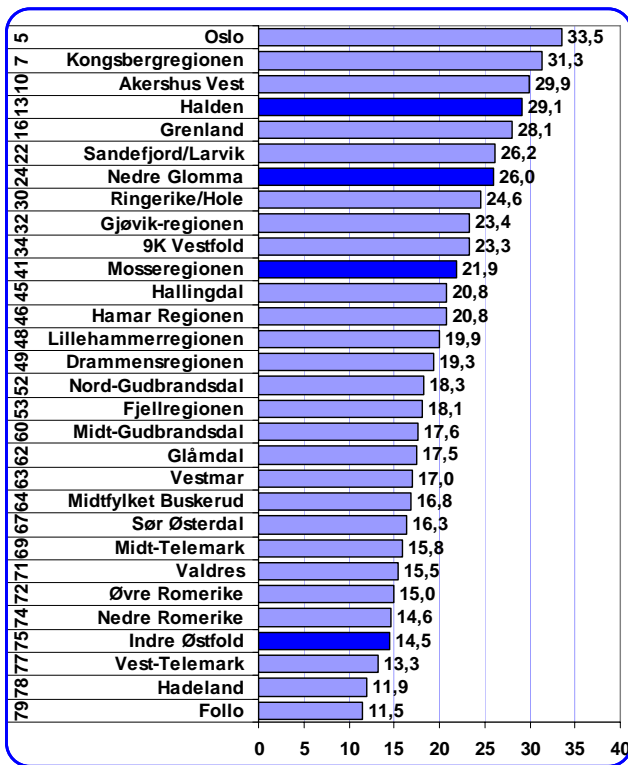
De mest konkurransetsatte⁵ bransjene er definert som fiske og oppdrett, bergverk, industri (unntatt aviser og forlag), sjøtransport, forretningsmessig tjenesteyting og hotell og restaurant.

I figuren har vi målt størrelsen på konkurransetsatt sektor i antall sysselsatte i prosent av antall arbeidstakere i regionen.

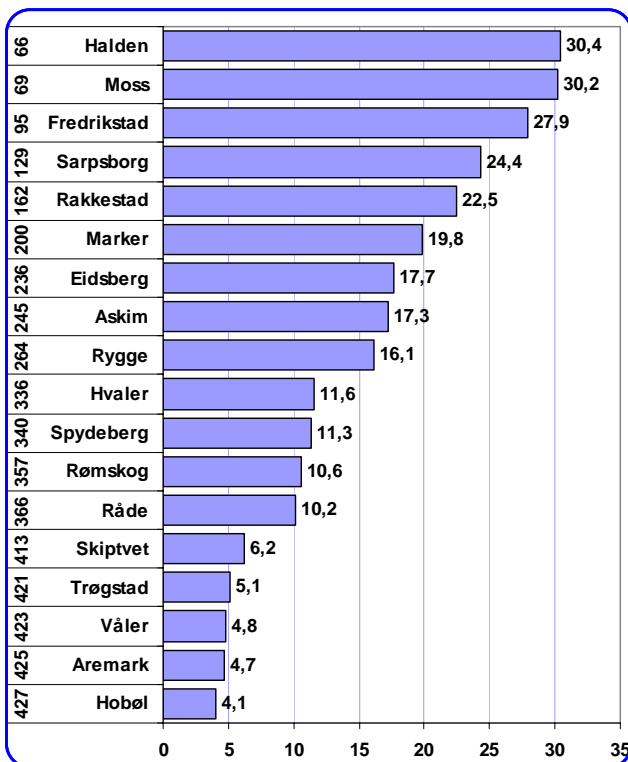
På Østlandet er det Oslo som har relativt størst konkurransetsatt sektor, fulgt av Kongsbergregionen og Akershus Vest. Deretter følger industriregioner som Halden, Grenland, Sandefjord/Larvik og Nedre Glomma.

Follo, Hadeland og Vest-Telemark har relativt sett minst konkurransetsatt næringsliv av regionene på Østlandet.

I Østfold har Haldenregionen og Nedre Glomma mer konkurransetsatt næringsliv enn gjennomsnittet. Mosseregionen ligger akkurat på gjennomsnittet, mens Indre Østfold har svært lite konkurransetsatt næringsliv.



Figur 26: Antall sysselsatte i konkurransetsatte næringer i prosent av antall sysselsatte i 2004. Rangering blant regionene i landet er angitt til venstre. Data: SSB.



Figur 27: Antall sysselsatte i konkurransetsatte næringer i prosent av antall sysselsatte i 2004. Rangering blant kommunene i landet er angitt til venstre. Data: SSB.

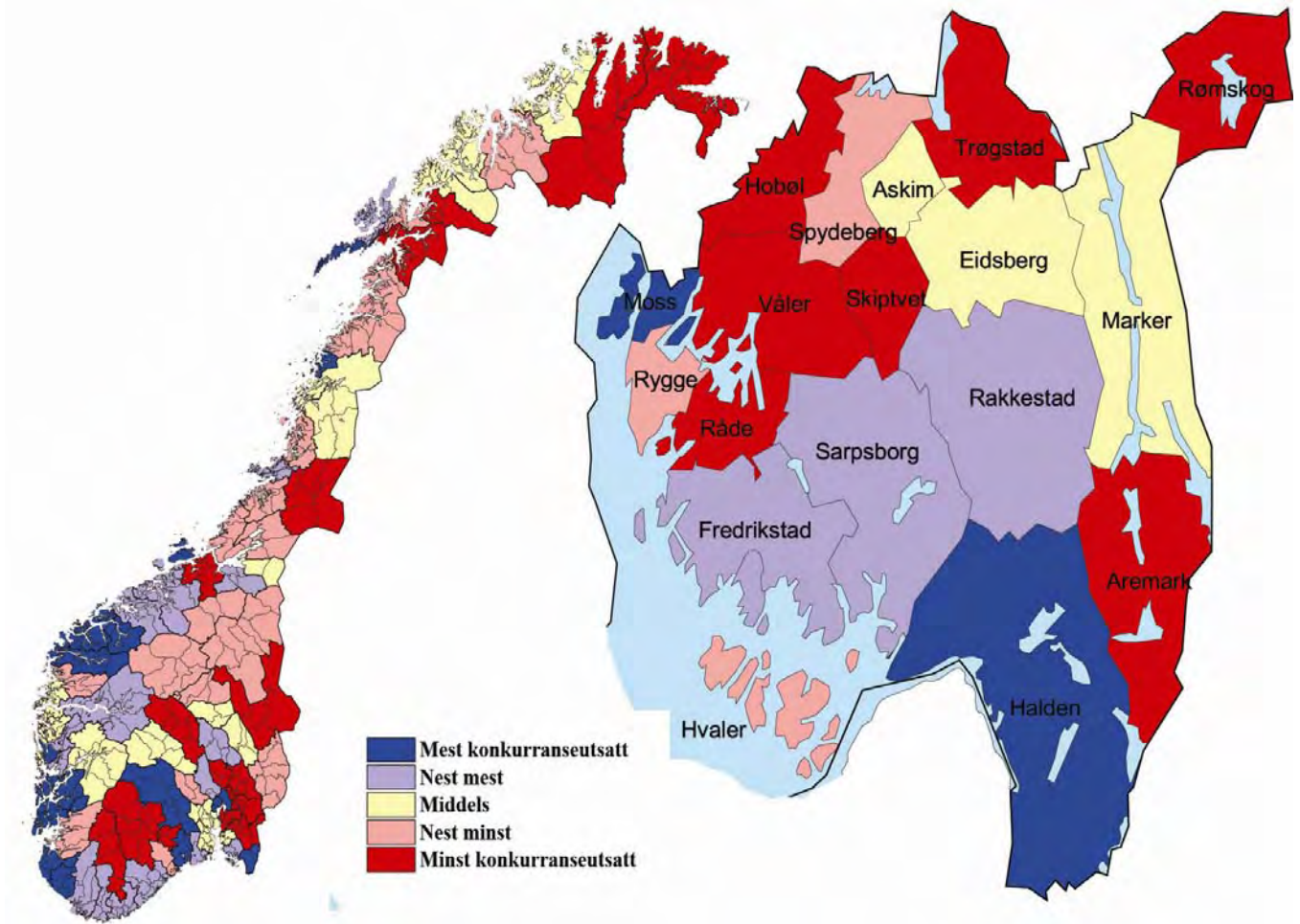
Konkurransetsatt næringsliv i kommunene

I figuren rangeres kommunene i Østfold etter den relative størrelsen på konkurransetsatt næringsliv.

Halden, Moss og Fredrikstad har ganske mye konkurransetsatt næringsliv. Også Sarpsborg, Rakkestad, Marker og Eidsberg ligger over gjennomsnittet.

Østfold har også kommuner med svært liten konkurransetsatt sektor. Dette gjelder spesielt kommuner som Hobøl, Aremark, Våler, Trøgstad og Skiptvet.

Kart konkurranseutsatte regioner og kommuner



Kartet til venstre viser hvordan de ulike regionene i landet varierer med hensyn til den relative størrelsen på konkurranseutsatt sektor.

Kartet til høyre viser det samme for kommunene i Østfold.

De fleste regioner med mye konkurranseutsatt næringsliv finner vi langs kysten fra Stavanger til Hitra.

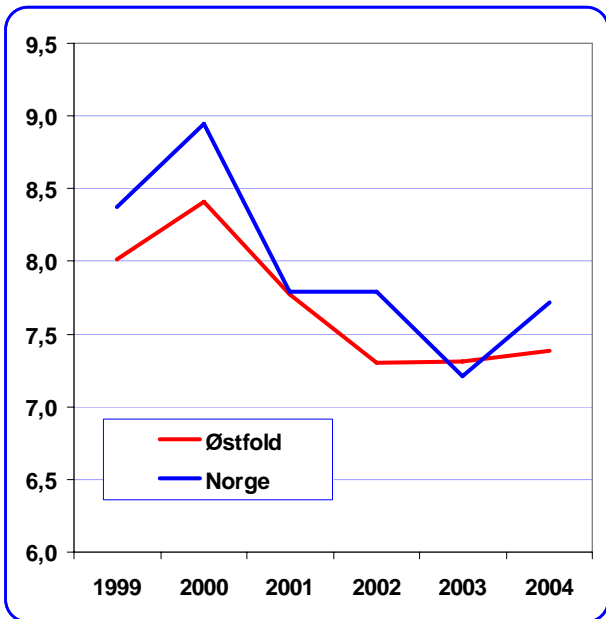
Nord-Norge har Lofoten og Ytre Helgeland i kategorien mest konkurranseutsatt.

På Østlandet er regionene Oslo, Akershus Vest, Grenland, Halden- og Kongsberg-regionen blant de med størst konkurranseutsatt sektor.

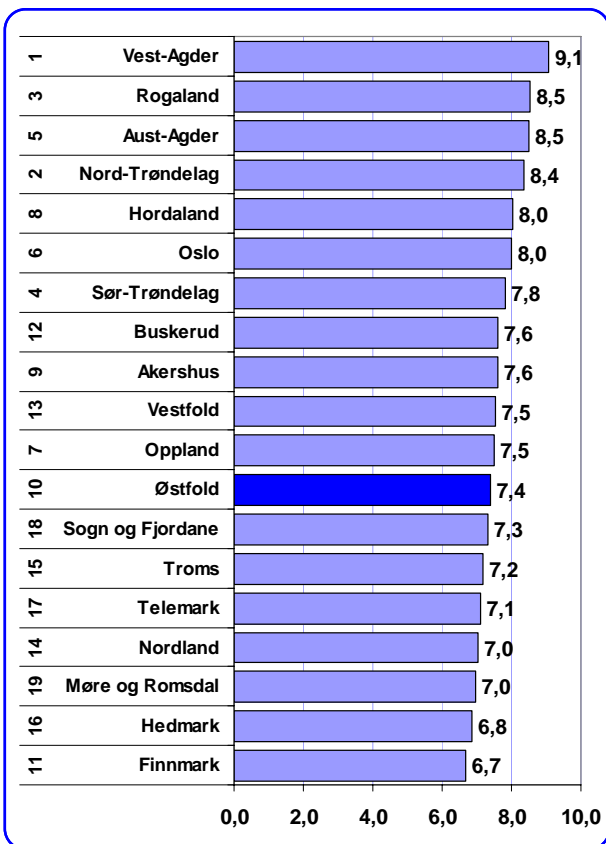
Dersom vi ser på kommunene i Østfold, er det fem kommuner med over middels stor konkurranseutsatt sektor. Halden og Moss er med i kategorien av kommuner

med størst konkurranseutsatt sektor, mens Fredrikstad, Sarpsborg og Rakkestad er med i nest høyeste kategori.

En del kommuner er med i kategorien med minst konkurranseutsatt næringsliv.



Figur 28: Etableringsfrekvens i Østfold og Norge. Datakilde: Foretaksregisteret.



Figur 29: Etableringsfrekvenser i fylkene i Norge 2004. Tallene til venstre angir fylkets rangering de siste fem år. Datakilde: Foretaksregisteret.

Nyetableringer

I denne rapporten har vi brukt innregistreringer av nye foretak i Foretaksregisteret i prosent av eksisterende foretak, *etableringsfrekvensen*, som indikator for etableringsvirksomhet.

Nyetableringer i Østfold

I figuren til venstre har vi vist hvordan etableringsfrekvensen i Østfold har utviklet seg i årene 1999-2004, sammenliknet med landsgjennomsnittet.

Etableringsfrekvensen i Østfold har ligget under landsgjennomsnittet i de fleste årene. Unntaket var 2003, da Østfold lå litt over gjennomsnittet for Norge.

I 2004 hadde Østfold en etableringsfrekvens på 7,4 prosent mens landsgjennomsnittet var 7,7 prosent.

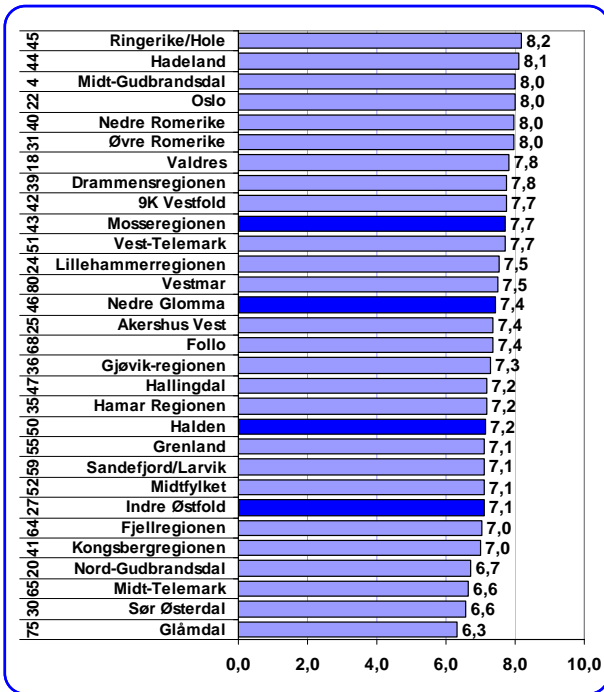
Nyetableringer i fylkene

Figuren viser etableringsfrekvens for hvert enkelt fylke i Norge i 2004.

Agderfylkene og Rogaland har høyest etableringsfrekvens i 2004. Disse fylkene har hatt høy etableringsfrekvens i en årrekke.

Østfold var nr 10 av fylkene i 2004 med hensyn til etableringsfrekvens.

Dersom vi ser på gjennomsnittlig etableringsfrekvens i de siste fem årene, er Østfold nr 10.



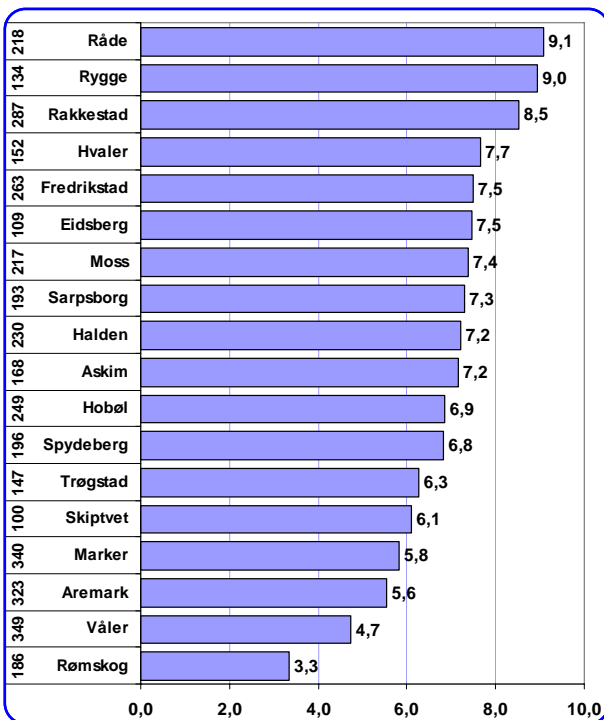
Figur 30: Etableringsfrekvens i regioner på Østlandet 2004. Tallene til venstre angir regionenes rangering blant de 81 regionene i Norge siste fem år. Data: Foretaksregisteret.

Nyetableringer regionvis

Østfold er delt opp i fire regioner. I diagrammet til venstre er etableringsfrekvensen i disse regionene vist sammen med de andre 30 regionene på Østlandet.

Mosseregionen hadde en etableringsfrekvens på 7,7 prosent i 2004, og ligger dermed på landsgjennomsnittet. De andre regionene ligger under gjennomsnittet.

Indre Østfold hadde lavest etableringsfrekvens av regionene i Østfold i 2004. I de foregående årene har Indre Østfold i enkelte år hatt relativt høy etableringsfrekvens, men antallet nyetableringer i denne regionen har sunket i 2004.



Figur 31: Etableringsfrekvens i kommunene i Østfold i 2004. Tallene til venstre angir kommunens rangering blant alle kommuner i Norge siste fem år. Data: Foretaksregisteret.

Etableringsfrekvens i kommunene

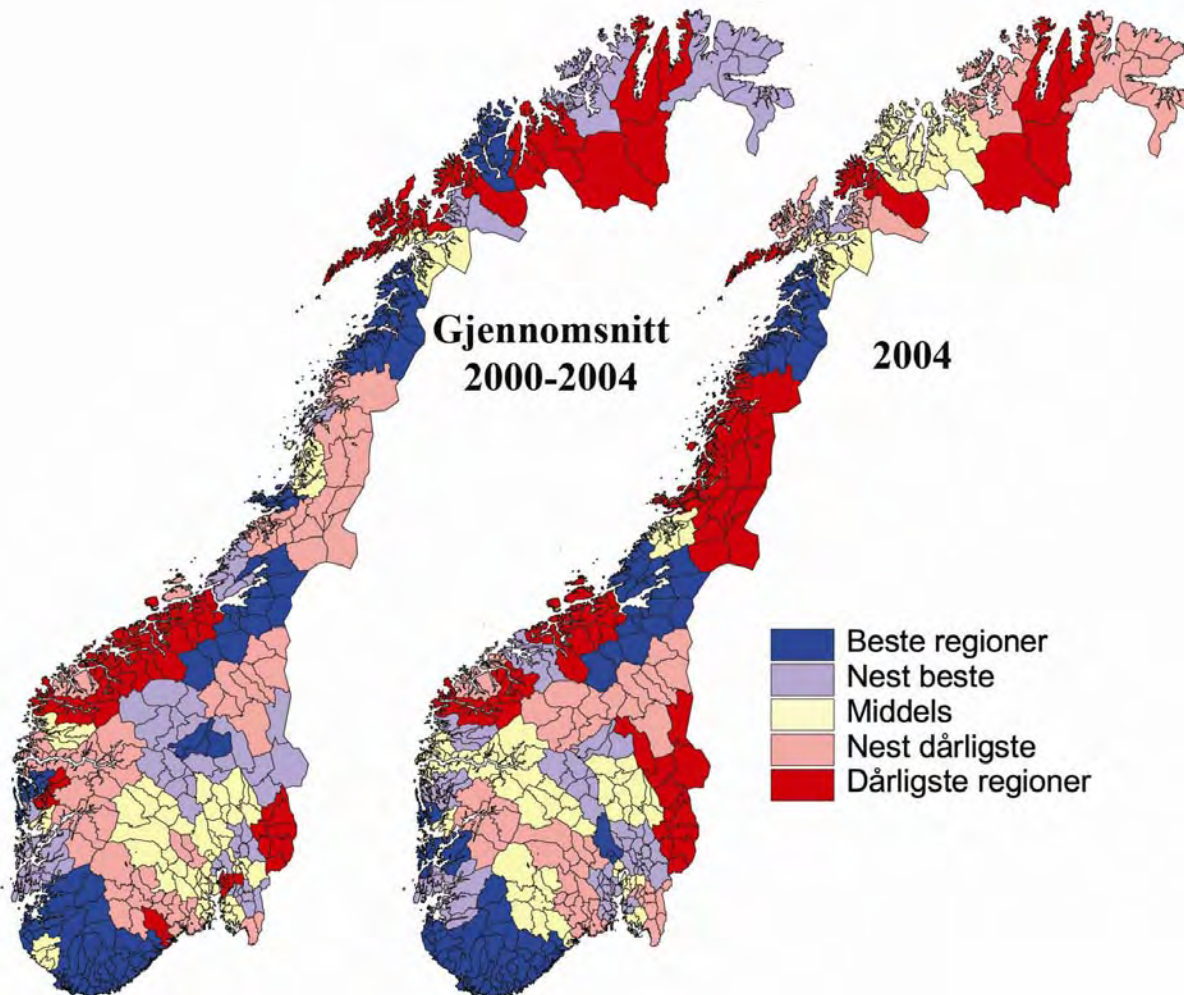
Diagrammet viser etableringsfrekvensen i den enkelte kommune i Østfold.

Råde, Rygge og Rakkestad hadde høyest etableringsfrekvens av kommunene i Østfold i 2004.

Ser vi på gjennomsnittet for de siste fem årene, er det Skiptvet, Eidsberg og Rygge som har høyest etableringsfrekvens. Det er imidlertid ingen av kommunene i Østfold som er med blant de 100 beste kommunene i landet når det gjelder etableringsfrekvens. De fleste av kommunene er rangert omkring gjennomsnittet.

Rømskog, Våler og Aremark hadde lavest etableringsfrekvens av kommunene i Østfold i 2004.

Nyetableringer, regioner i Norge

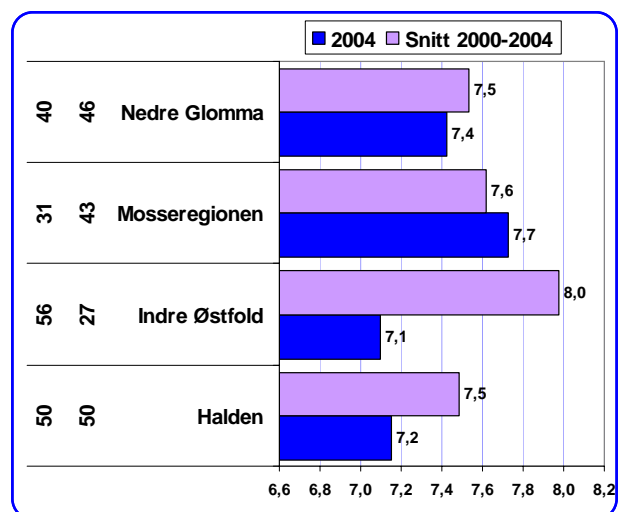


Kartene viser variasjoner i etableringsfrekvens blant regionene i Norge.

De fleste regioner med høy etableringsfrekvens ligger på Sørvestlandet eller i Trøndelag. Dette bildet har forsterket seg i 2004.

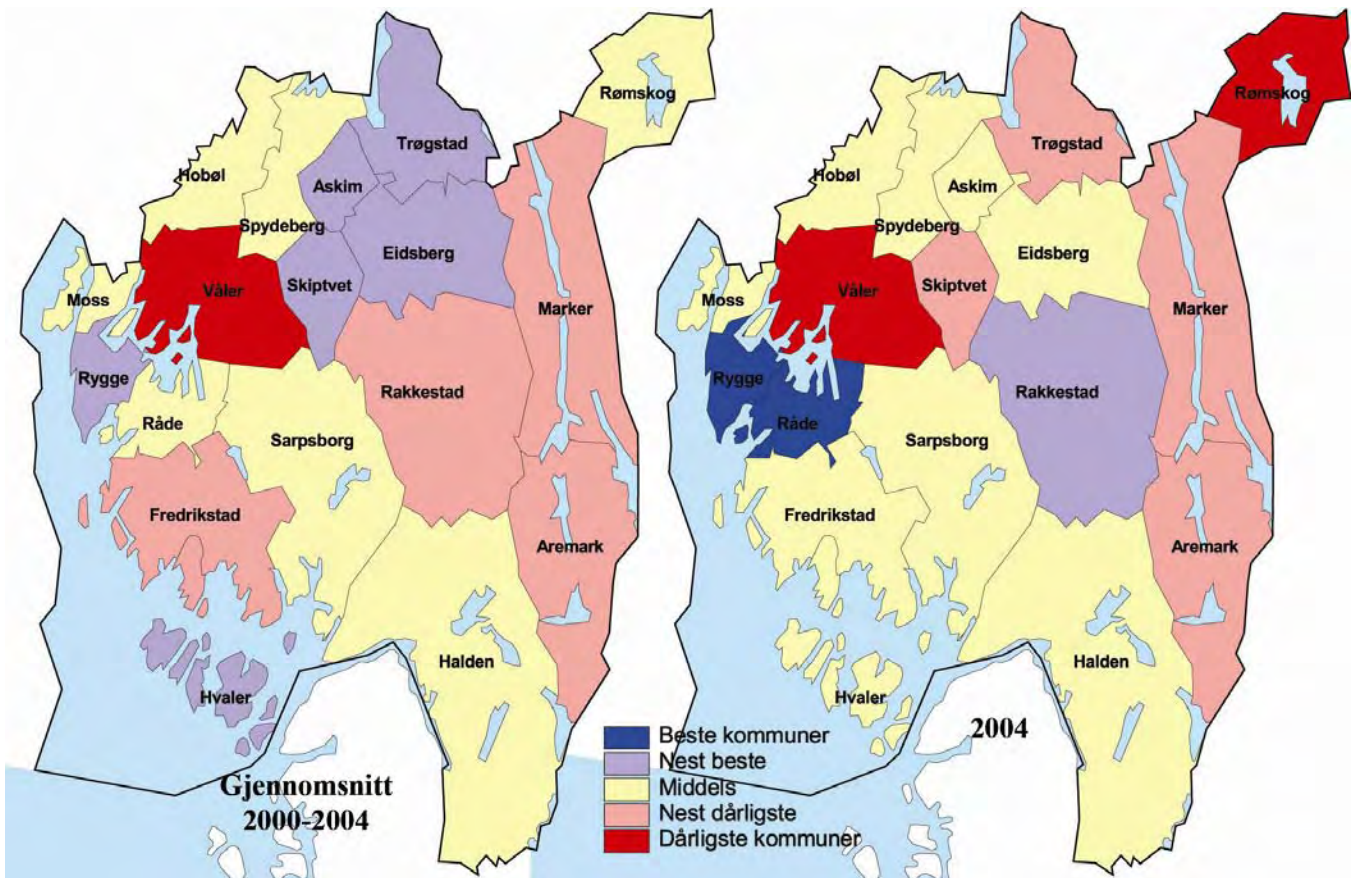
Av figuren ser vi Mosseregionen har høyere etableringsfrekvens i 2004 enn gjennomsnittet siste fem år.

De andre regionene i Østfold har tilbakegang, Indre Østfold har spesielt sterk nedgang i nyetableringer i 2004.



Figur 32: Etableringsfrekvens i regionene i Østfold. Tallene til venstre angir rangering i 2004 og snitt 2000-2004.

Nyetableringer, kommunene i Østfold



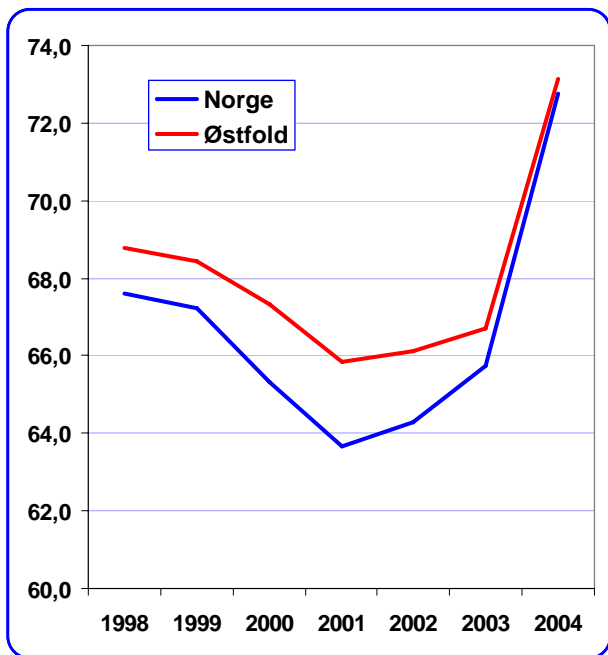
Kartene over viser etableringsfrekvens i kommunene i Østfold, til venstre gjennomsnittstall for 2000-2004, og til høyre for 2004.

Etableringsfrekvensen i kommunene i Østfold ligger for en stor del nært gjennomsnittet. I siste femårs periode er det ingen av kommunene i Østfold med i beste kategori, mens Våler kommune er eneste som er i dårligste kategori.

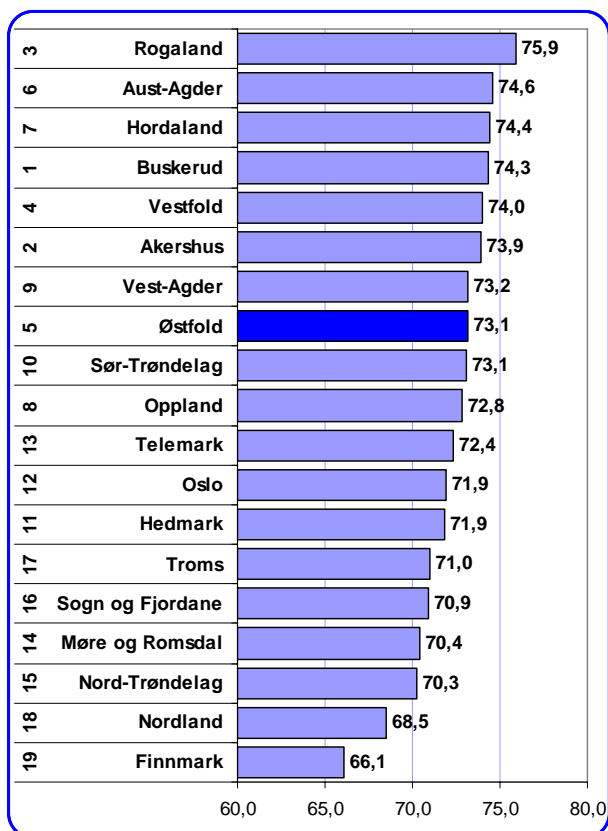
I 2003 har Rygge og Råde kommer opp i beste kategori, mens Våler og Rømskog er i den dårligste kategorien.

Når kommunene rangeres, vil den midterst rangerte kommunene (medianen) ha en etableringsfrekvens på 7,3 prosent. Gjennomsnittlig etableringsfrekvens i Norge er imidlertid 7,7 prosent.

Dette skyldes at de fleste store kommuner med mange bedrifter har relativt høy etableringsfrekvens. Disse veier tungt når den gjennomsnittlige etableringsfrekvensen regnes ut.



Figur 33: Prosentvis andel foretak med positivt resultat. Data: Regnskap.



Figur 34: Prosentvis andel foretak med positivt resultat i 2004. Tallene til venstre angir fylkets rangering for perioden 2000-2004. Data: Regnskap.

Lønnsomhet

For å få fram regionale forskjeller, er lønnsomhet målt som andel av foretakene med positivt resultat før skatt. Med denne metoden vil store og små foretak telle likt⁶.

Lønnsomhet i Østfold

I figuren til venstre har vi vist hvordan andelen lønnsomme foretak i Østfold har utviklet seg i årene 1998-2004, sammenliknet med landsgjennomsnittet.

Næringslivet i Østfold har hatt bedre lønnsomhet enn landsgjennomsnittet hvert eneste år siden 1998. Forskjellen er imidlertid blitt ganske liten i 2004.

Lønnsomhet i fylkene

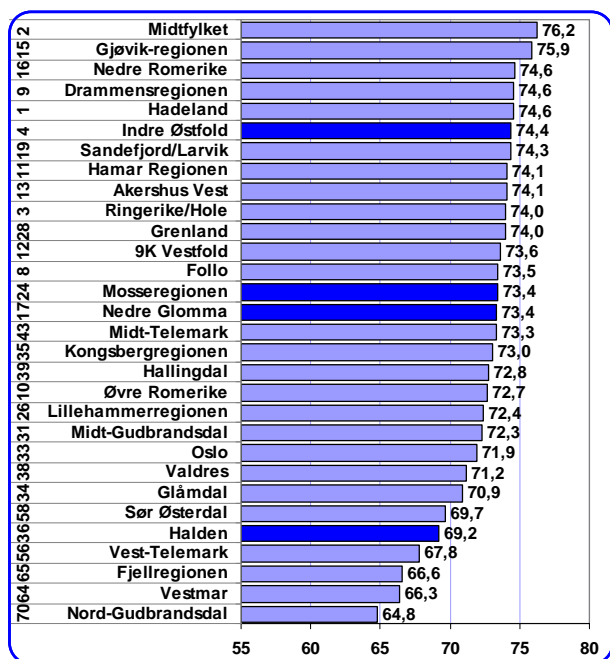
Figuren viser andelen lønnsomme foretak i 2004 for hvert enkelt fylke.

Rogaland har det mest lønnsomme næringslivet blant fylkene i Norge, fulgt av Aust-Agder og Hordaland.

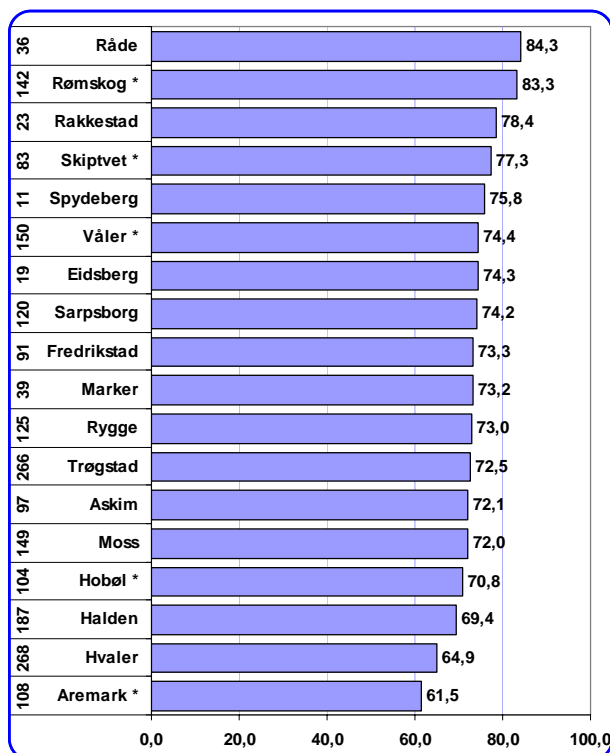
Østfold er nummer åtte av nitten fylker i 2004.

Ser vi på gjennomsnitt over siste fem år, har Buskerud høyest andel lønnsomme foretak, mens Østfold er nummer fem.

De nordligste fylkene har flest underskuddsforetak, både i 2004 og i de siste fem årene.



Figur 35: Andel foretak med positivt resultat i regioner på Østlandet 2004. Tallene til venstre angir regionenes rangering i de siste fem årene. Data: Foretaksregisteret.



Figur 36: Andel foretak med positivt resultat i kommunene i Østfold i 2004. Tallene til venstre angir kommunenes rangering i Norge i de siste fem årene. Kommuner med * har færre enn 50 regnskapspliktige foretak. Data: Foretaksregisteret.

Lønnsomhet regionvis

I figuren til venstre er regionene på Østlandet rangert etter andel lønnsomme foretak.

Midtfylket (Buskerud) har størst andel lønnsomme foretak på Østlandet, fulgt av Gjøvik-regionen og Nedre Romerike. På landsbasis er det Jæren som har best lønnsomhet.

Dersom vi måler gjennomsnittet for de siste fem årene, er det Hadeland som har størst andel lønnsomme foretak i landet, fulgt av Midtfylket og Ringerike/Hole.

Indre Østfold hadde beste lønnsomhet av regionene i Østfold i 2004. Denne regionen har hatt høy lønnsomhet i de siste fem årene, og er nummer fire av de 81 regionene i landet når det gjelder lønnsomhet.

Haldenregionen sliter med lav lønnsomhet, og her har andelen lønnsomme foretak vært synkende i forhold til landsgjennomsnittet.

Lønnsomhet kommunevis

Kommunene i Østfold er rangert med hensyn til andel lønnsomme foretak i figuren til venstre.

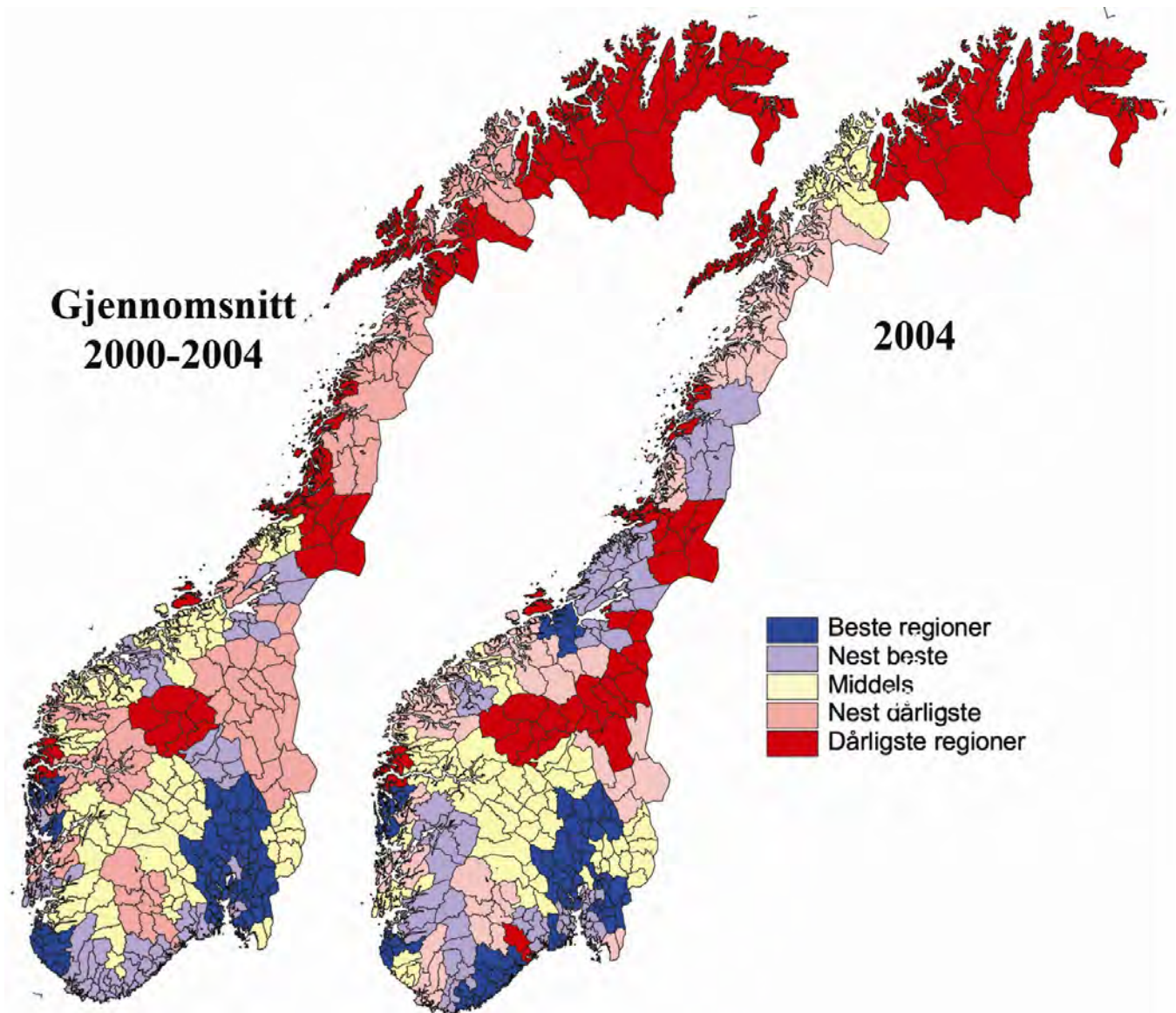
Råde har høyest andel lønnsomme foretak i Østfold i 2004, fulgt av Rømskog og Rakkestad.

Aremark, Hvaler og Halden er på bunn, Aremark med 61,5 prosent foretak med positivt resultat.

Dersom vi ser på fem års gjennomsnitt, er det flere kommuner i Østfold som er høyt rangert med hensyn til lønnsomhet: Spydeberg (nr 11), Eidsberg (nr 19), Rakkestad (nr 23) og Råde (nr 36) har alle hatt god lønnsomhet i næringslivet i de siste fem årene.

Ingen av kommunene i Østfold har spesielt lav lønnsomhet. Lavest rangering med hensyn til fem års gjennomsnitt har Hvaler, som er rangert som nr 268 av 433 kommuner, det vil si litt under gjennomsnittet.

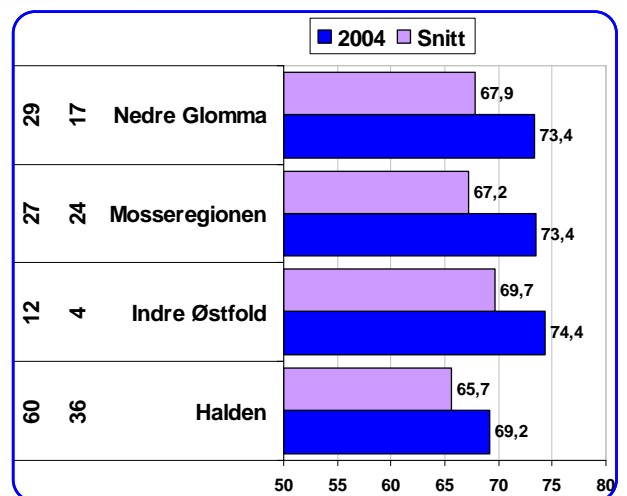
Lønnsomhet - regioner i Norge



Det er en sterk konsentrasjon av regioner med mange lønnsomme foretak på det sentrale Østlandet. Videre er det også mange regioner med god lønnsomhet langs kysten fra Oslo til Haugesund.

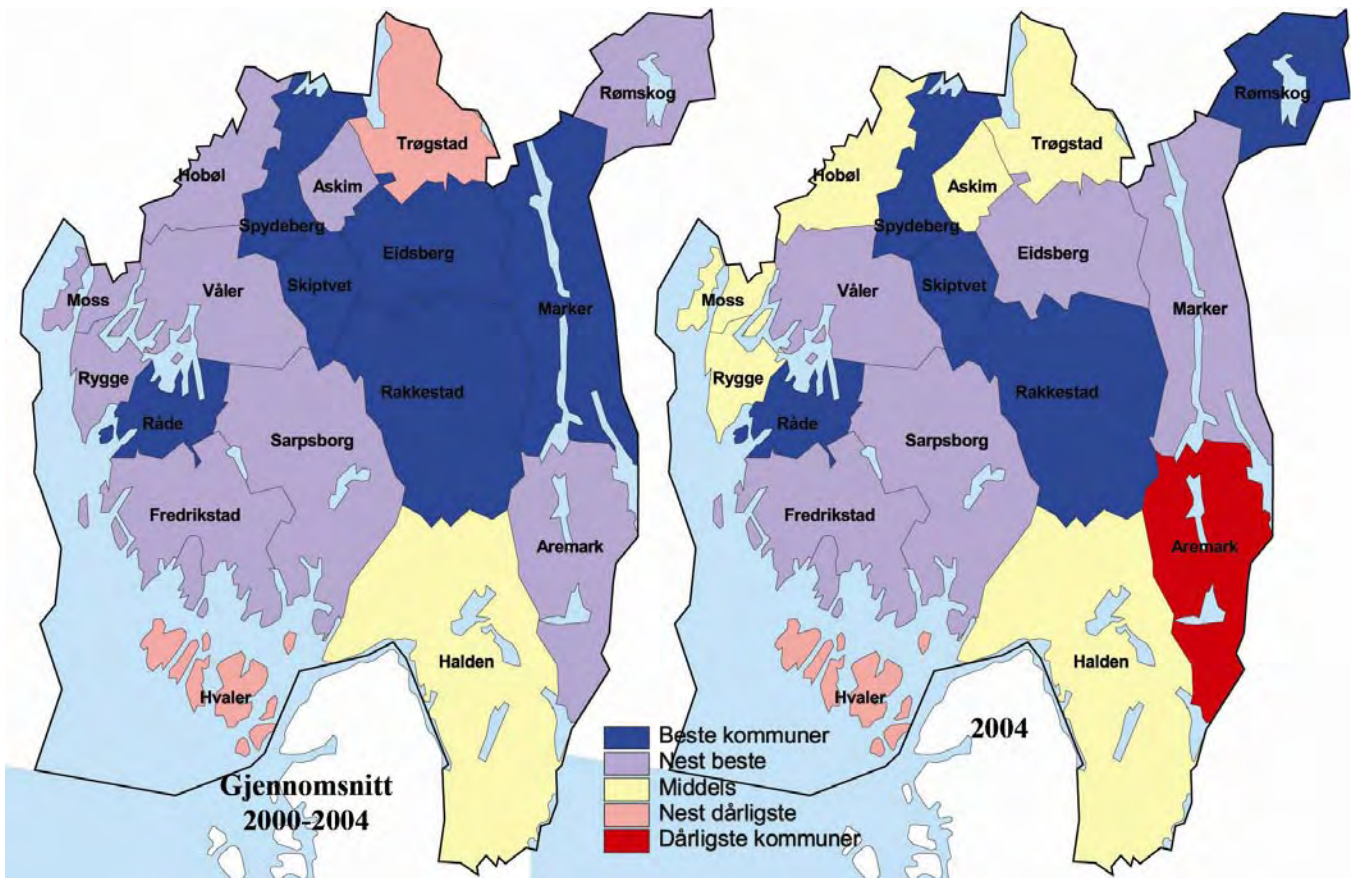
Indre Østfold er med i beste kategori både i 2004 og siste fem år, mens Mosseregionen og Nedre Glomma er i nest beste kategori. Halden har gått fra middels til nest dårligste kategori.

Alle de fire regionene i Østfold har dårligere rangering i 2004 enn siste fem års gjennomsnitt.



Figur 37: Andel lønnsomme foretak. Tallene til venstre angir rangering i 2004 og snitt 2000-2004.

Lønnsomhet, kommunene i Østfold



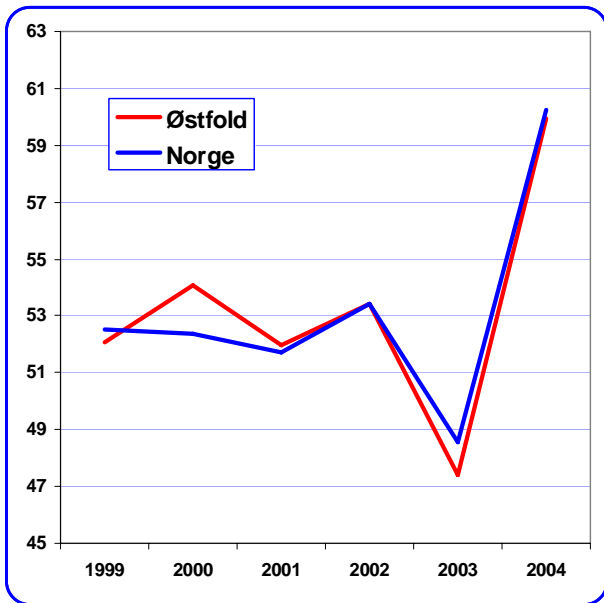
Kartene over viser andel lønnsomme foretak i kommunene i Østfold. Til venstre er gjennomsnittstall for 2000-2004 vist, og til høyre tallene for 2004.

Et blick på kartene viser at Østfold har mange kommuner med god lønnsomhet i næringslivet. For perioden 2000-2004 er det bare to kommuner som har lønnsomhet under gjennomsnittet.

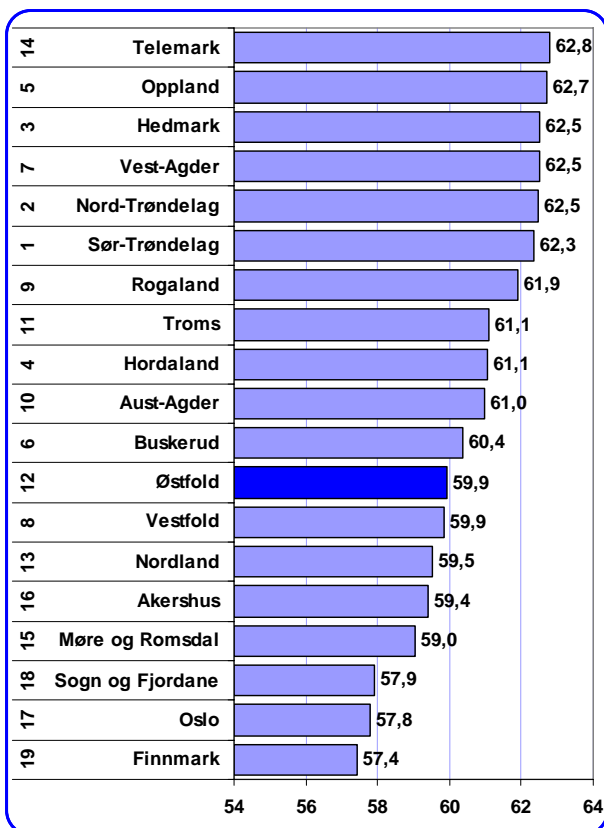
Også i 2004 er det mange blå kommuner, og bare to kommuner som har under middels lønnsomhet.

De største kommunene har gjennomgående bedre lønnsomhet enn de små. Dette gjør at medianen, det vil si midterst rangerte kommune har 71,2 prosent lønnsomme foretak, mot landsgjennomsnittet på 72,8 prosent.

En kommune som har andel lønnsomme foretak på landsgjennomsnittet vil bli rangert på plass nr 180 av 433 kommuner.



Figur 38: Prosentvis andel vekstforetak i Østfold og Norge. Datakilde: Foretaksregisteret.



Figur 39: Prosentvis andel vekstforetak i fylkene i Norge 2004. Tallene til venstre angir fylkets rangering de siste fem år. Datakilde: Foretaksregisteret.

Vekst

I denne rapporten har vi brukt andel foretak med omsetningsvekst høyere enn konsumprisindeksen som indikator for vekst. Med denne metoden vil store og små foretak telle likt.

Vekst i Østfold

I figuren til venstre har vi vist hvordan andel vekstforetak i Østfold har utviklet seg i årene 1999-2004, sammenliknet med landsgjennomsnittet.

Andel vekstforetak i Østfold har ligget vekselvis over og under landsgjennomsnittet, men har stort sett ligget ganske nært gjennomsnittet for Norge.

I 2004 hadde Østfold en andel vekstforetak på 59,9 prosent mens landsgjennomsnittet var 60,2 prosent.

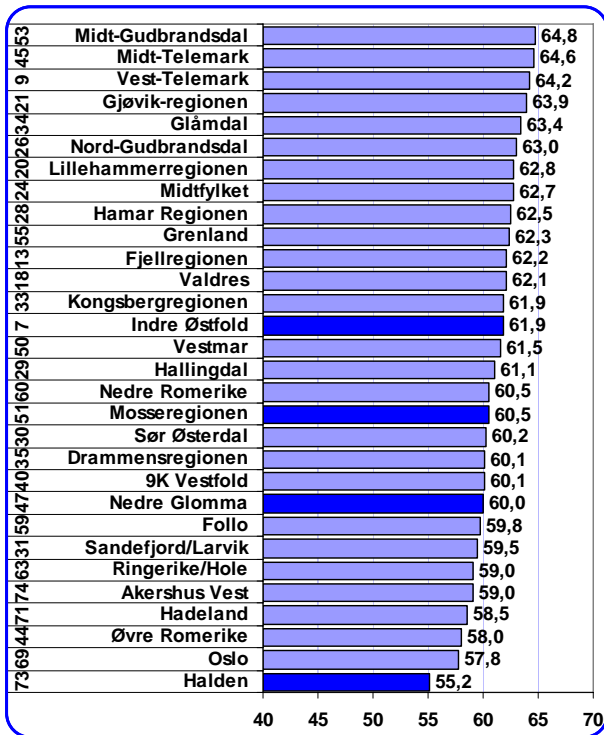
Vekst i fylkene

Figuren viser andel vekstforetak for hvert enkelt fylke i Norge i 2004.

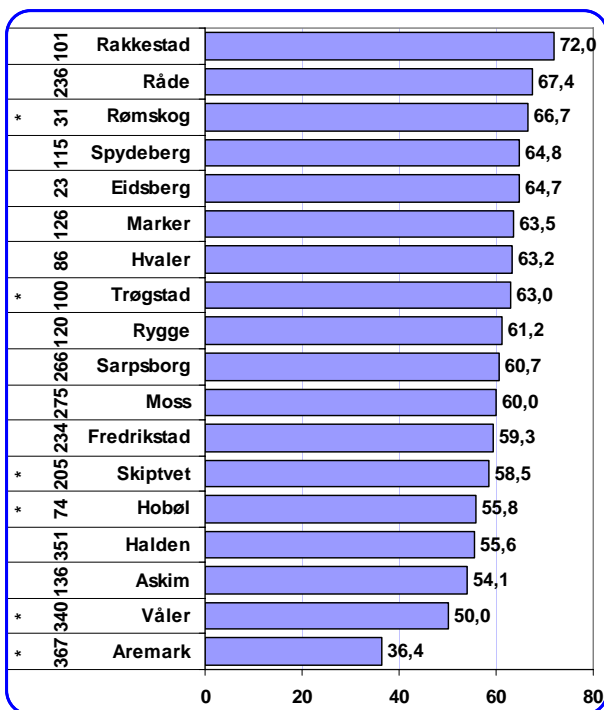
Telemark, Oppland og Hedmark har høyest andel vekstforetak i 2004. Telemark har generelt hatt lav andel vekstforetak, men har tatt en noe overraskende førsteplass i 2004.

I de siste fem årene er det trøndelagsfylkene som har høyest andel foretak med vekst.

Østfold er nr 12 av fylkene med hensyn til gjennomsnittlige andel foretak med vekst både i 2004 og i de siste fem årene.



Figur 40: Prosentvis andel vekstforetak i regioner på Østlandet 2004. Tallene til venstre angir rangering blant de 81 regionene i Norge i de siste fem årene. Data: Foretaksregisteret.



Figur 41: Prosentvis andel vekstforetak i kommunene i Østfold i 2004. Tallene til venstre angir rangering blant alle kommuner i Norge siste fem år. * betyr at kommunen har mindre enn 50 regnskapspliktige foretak. Data: Foretaksregisteret.

Vekst regionvis

I diagrammet til venstre er andel vekstforetak i regionene i Østfold vist sammen med de andre 30 regionene på Østlandet.

Mest fremtredende er Haldenregionens plassering, som den regionen på Østlandet med lavest andel vekstforetak i 2004. Haldenregionen var tredje dårligst på vekst i landet i 2004. Haldenregionen er også dårligst i siste femårs periode.

Indre Østfold har høyest andel vekstforetak av regionene i Østfold. Indre Østfold har imidlertid vært langt høyere plassert tidligere.

Mosseregionen og Nedre Glomma er begge nokså gjennomsnittlige når det gjelder andel vekstforetak, både i 2004 og siste fem år.

Vekst i kommunene

Vi har også sett på andel vekstforetak i den enkelte kommune i Østfold.

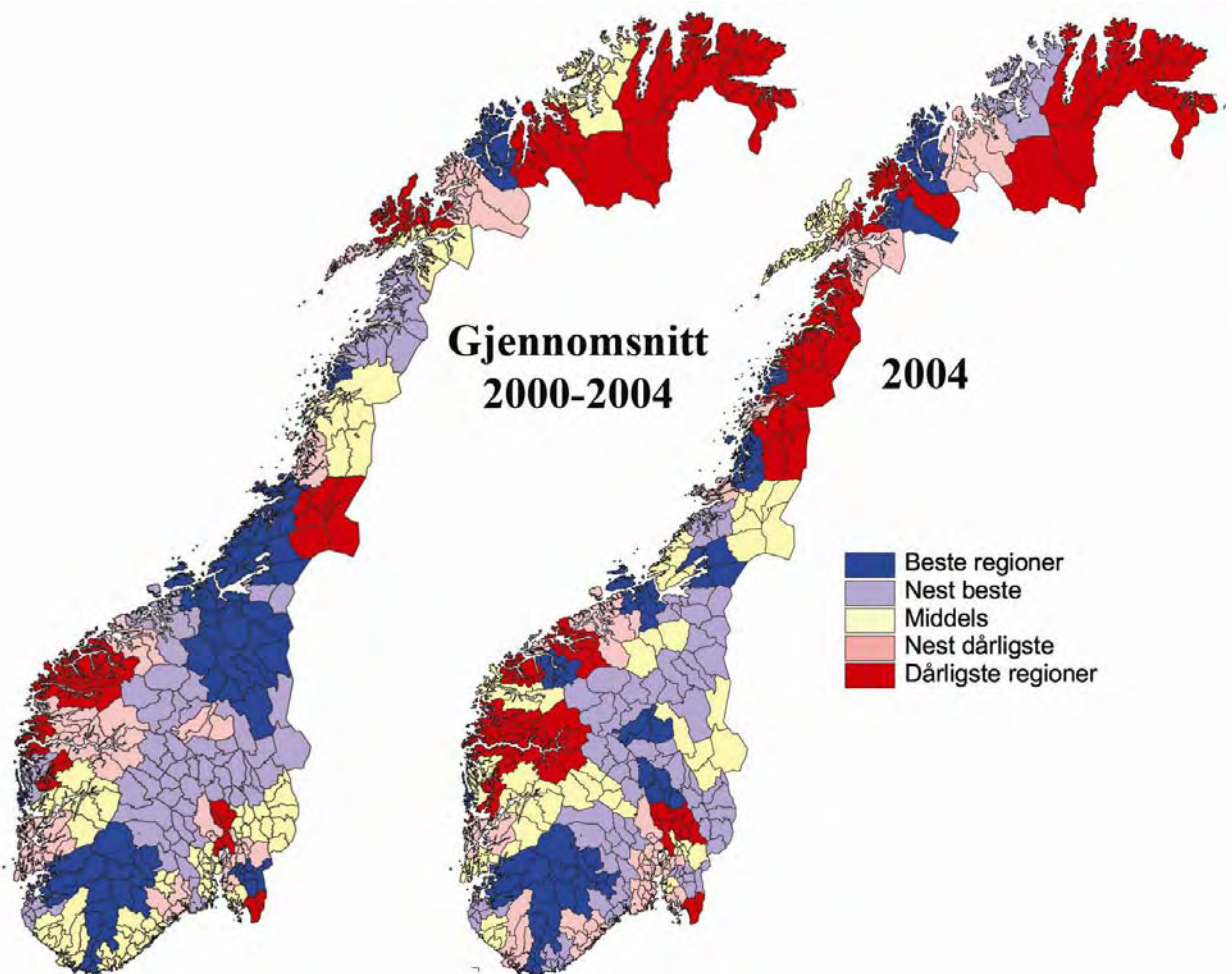
Rakkestad har høyest andel vekstforetak i Østfold 2004, fulgt av Råde og Rømskog. Rakkestad var på 24 plass i Norge når det gjelder vekst siste år.

Lavest etableringsfrekvens finner vi i Aremark, Våler og Askim.

I diagrammet er kommunens rangering med hensyn til gjennomsnittlig andel vekstforetak i de siste fem årene vist helt til venstre. Eidsberg er rangert som nr 23 av 433 kommuner i landet, mens Rømskog er rangert som nr 31. Også Hvaler og Hobøl har høy andel vekstforetak siste fem år.

Denne indikatoren kan variere mye fra år til år. En kommune som skårer høyt ett år, skårer ofte lavt året etter og vise versa.

Vekst, regioner i Norge

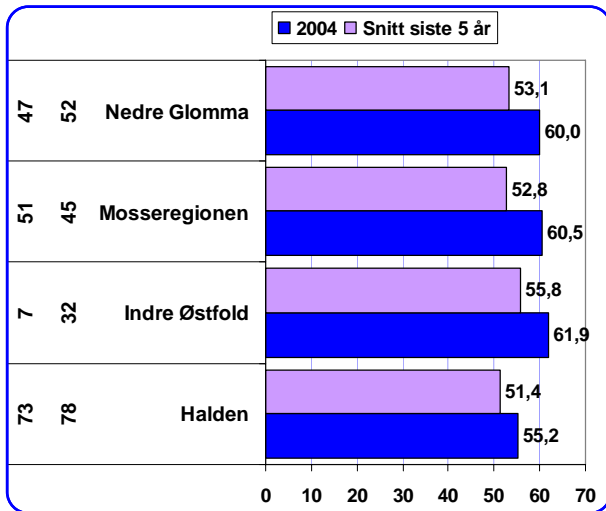


De fleste regioner med høy andel vekstforetak ligger i Trøndelag eller i sørvest. Det er imidlertid regioner i beste kategori i alle landsdeler.

Indre Østfold er vekstregionen i Østfold, både i 2004 og særlig siste fem år.

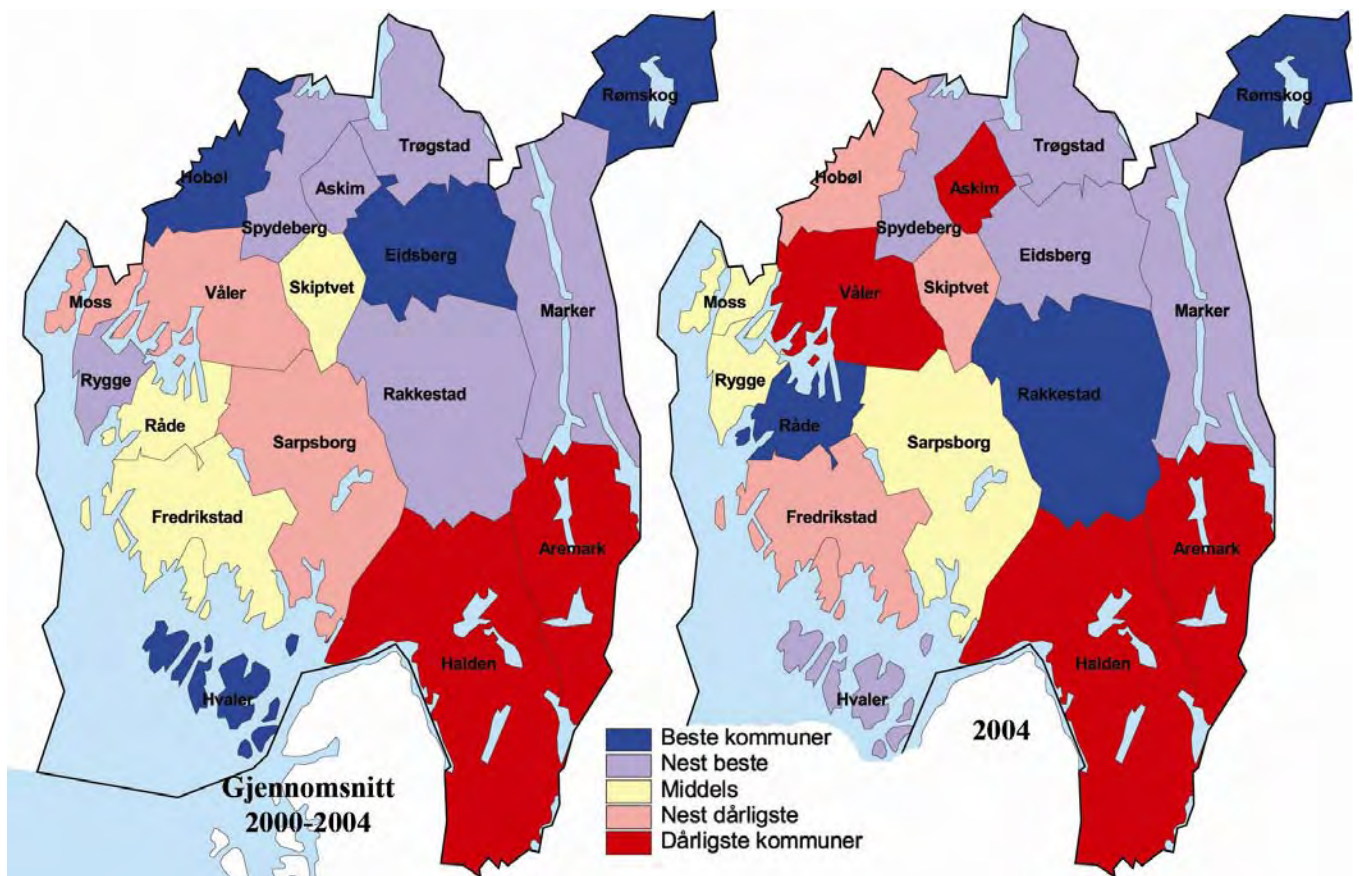
De andre tre regionene i Østfold har under gjennomsnittlig andel vekstforetak både i 2004 og siste fem år.

Mosseregionen forbedret sin rangering i 2004, mens de andre regionene hadde tilbakegang.



Figur 42: Etableringsfrekvens i regionene i Østfold. Tallene til venstre angir rangering for gjennomsnitt 2000-2004 og 2004.

Vekst, kommunene i Østfold



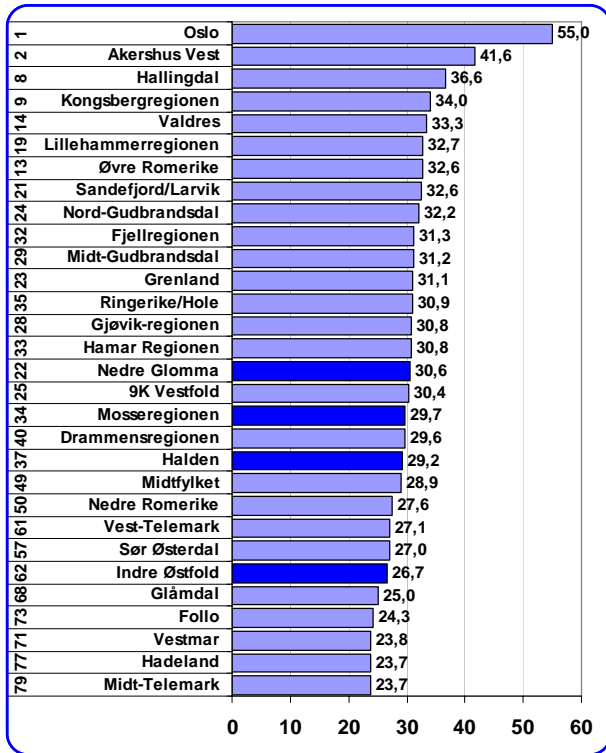
Kartene over viser andel vekstforetak i kommunene i Østfold, til venstre gjennomsnittstall for 2000-2004, og til høyre for 2004.

Indre Østfold har mange blå kommuner. Rømskog er i beste gruppe både i 2004 og siste fem år.

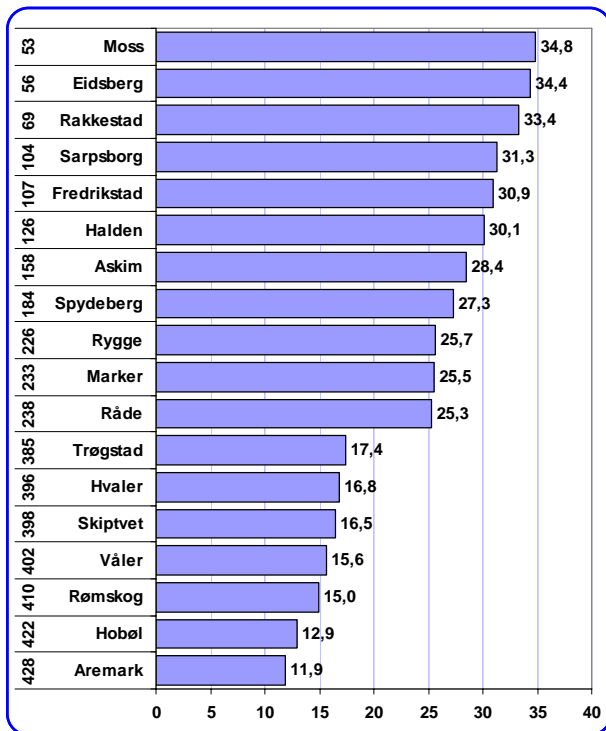
Halden og Aremark er i dårligste gruppe både på kort og lang sikt.

Når kommunene rangeres, vil den midterst rangerte kommunen (medianen) ha en andel vekstforetak på 61,1 prosent. Gjennomsnittlig andel vekstforetak i Norge er imidlertid 60,2 prosent.

Dette skyldes at noen store kommuner med mange bedrifter har lav andel vekstforetak, blant annet Oslo, Asker og Bærum. Disse veier tungt når den gjennomsnittlige andelen vekstforetak regnes ut.



Figur 43: Næringstetthet målt ved antall private arbeidsplasser i prosent av folketallet. Tallene til venstre angir rangering i forhold til alle regioner i landet. Data: SSB.



Figur 44: Næringstetthet målt med antall private arbeidsplasser i prosent av folketallet. Tallene til venstre angir rangering i forhold til alle kommuner i landet. Data: SSB.

Næringstetthet

Begrepet næringstetthet skal uttrykke hvor mye næringsliv det er i et område. Her er dette målt med antall arbeidsplasser i privat næringsliv i forhold til folketallet.

Næringstetthet i regionene

I figuren til venstre er regionene på Østlandet rangert etter næringstetthet. Oslo er den regionen i landet med klart høyest næringstetthet. I Oslo utgjør private arbeidsplasser 55 prosent av folketallet. I 2000 var tilsvarende andel 62,1 prosent. Oslo har hatt sterk nedgang i private arbeidsplasser de siste årene, mens folketallet har steget.

I Østfold skiller Indre Østfold seg ut med lav næringstetthet. De andre regionene har omtrent samme næringstetthet, noe under landsgjennomsnittet. Østfold har mange som pendler inn til Oslo og Akershus, og det er dermed mange kommuner og regioner med få private arbeidsplasser.

Næringstetthet i kommunene i Østfold

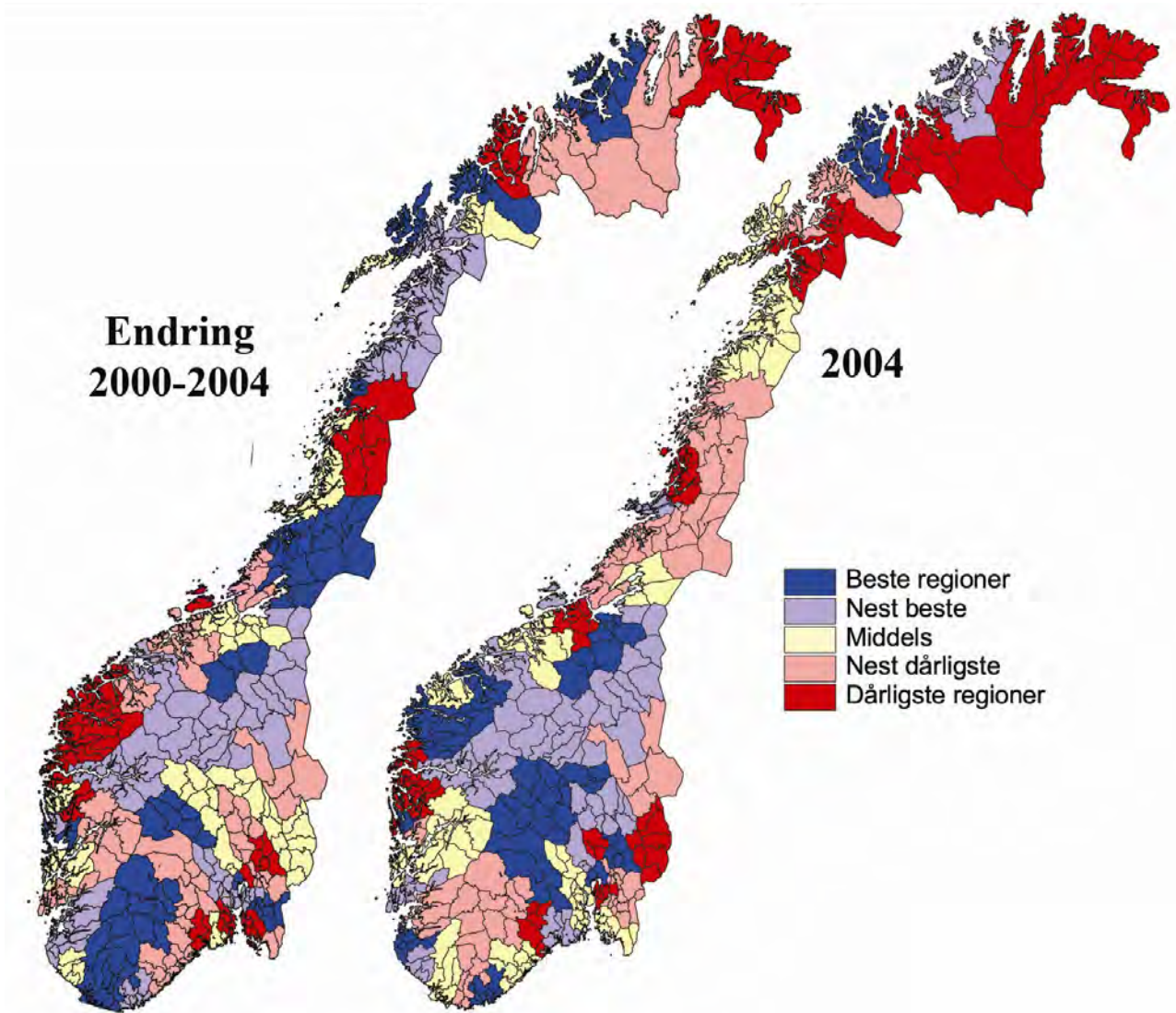
I figuren til venstre er kommunene i Østfold rangert etter næringstetthet i 2004.

Moss har størst næringstetthet i Østfold. Her utgjør antall private arbeidsplasser 34,8 prosent av folketallet.

Også Eidsberg og Rakkestad har høy næringstetthet og er blant de 100 kommunene med mest næringsliv i forhold til folketallet.

Østfold har også kommuner med svært lav næringstetthet. I Aremark, Hobøl, Rømskog, Våler, Skiptvet, Hvaler og Trøgstad er det svært få arbeidsplasser i privat næringsliv.

Endring næringstetthet i regionene



Kartet til høyre viser næringstetthet i 2004, mens kartet til venstre viser endringer i næringstetthet fra 2000 til 2004.

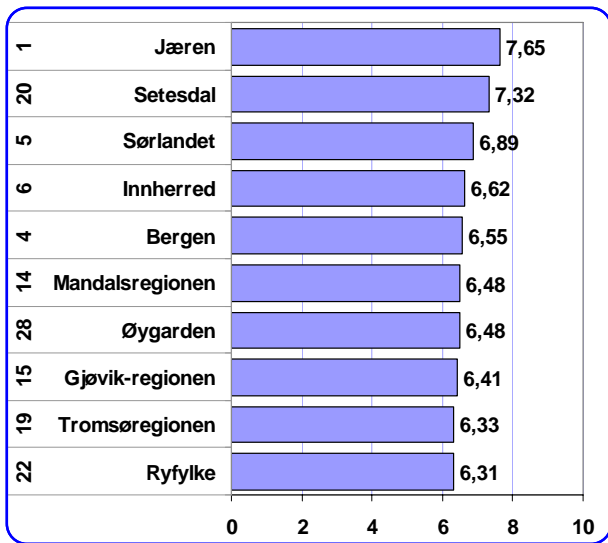
Regioner med høy næringstetthet er ofte storbyregioner, som Oslo, Kristiansand, Stavanger, Bergen, Trondheim og Tromsø, eller regioner som ligger langt unna alternative arbeidsmarked.

Av kartet til venstre ser vi at regioner som Oslo, Øvre Romerike, Nedre Glomma, Mossregionen, 9K-Vestfold og Grenland er blant de regioner som har størst nedgang i næringstetthet fra 2000 til 2004. Vi kan se at en del typiske industriregioner på nordvestlandet også har nedgang. Dette skyldes for en stor

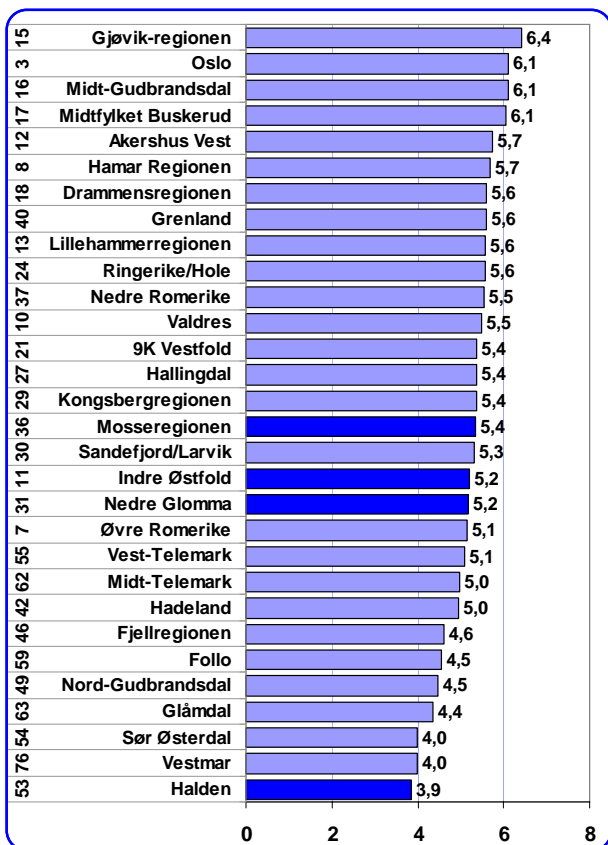
del at det har vært en skarp nedgang i antall industriarbeidsplasser i perioden. Mange regioner med nedgang i næringstetthet er industriregioner.

Enkelte distriktsregioner har fremgang i næringstetthet, men dette kan også skyldes at folketallet har sunket, mens antall private arbeidsplasser har blitt opprettholdt.

I Østfold har Indre Østfold lavere næringstetthet enn gjennomsnittet, mens de andre regionene er rundt gjennomsnittet blant regionene i landet.



Figur 45; De ti beste regionene i Norge i henhold til næringslivsindeksen 2004. Tallene til venstre angir rangering for gjennomsnittet siste fem år.



Figur 46: Regionene på Østlandet, rangert i henhold til næringslivsindeksen 2004. Tallene til venstre angir rangering for gjennomsnittet siste fem år.

NM i næringsliv regioner

Næringslivsindeksen er et samlet mål for næringsutvikling i et område.

Næringslivsindeksen er sammensatt av fire delindikatorer:

- andel lønnsomme foretak
- andel foretak med vekst
- etableringsfrekvens
- næringstetthet.

De beste regionene

Jæren oppnådde høyest score⁷ på næringslivsindeksen i 2004, fulgt av Setesdal og Sørlandet.

Gjøvikregionen var eneste region fra Østlandet i 2004 som var blant de ti beste regionene i Norge.

Hvis vi måler næringslivsindeksen for perioden 2000-2004, er Oslo nr tre, Øvre Romerike nr syv, Hamar-regionen nr åtte og Valdres nr ti.

Regionene på Østlandet

På Østlandet er Gjøvikregionen best i 2004, fulgt av Oslo (nr 12 i Norge), Midt-Gudbrandsdal (nr 13).

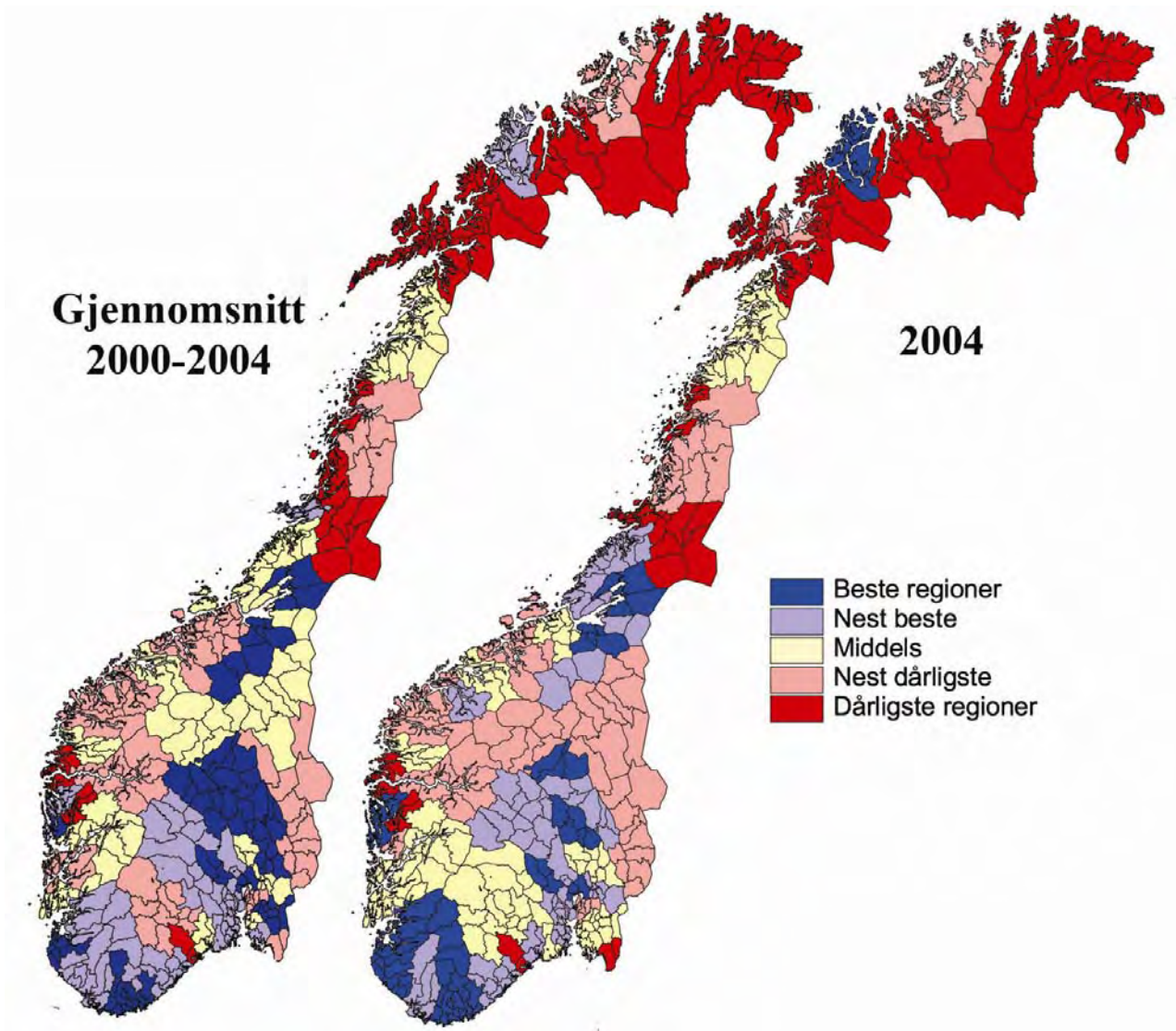
Lavest rangert på Østlandet er Halden (nr 70, Vestmar (nr 66) og Sør-Østerdal (nr 65).

Mosseregionen og Nedre Glomma har stort sett plassert seg litt over gjennomsnittet i Norge, som er litt under gjennomsnittet på Østlandet.

Indre Østfold har hatt gode resultat i de siste årene, men har falt tilbake i 2004.

Halden har hatt en kraftig tilbakegang. I 2000 var regionen på 11. plass i Norge, og i 2004 på plass nr 70 av 81 regioner, og dårligst på Østlandet.

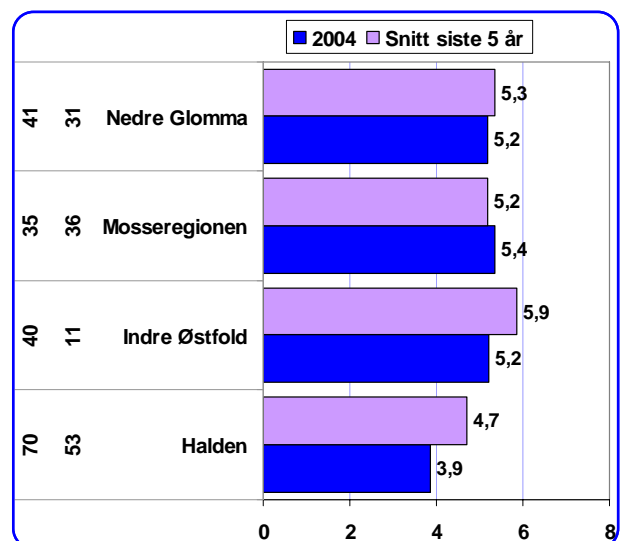
Næringslivsindeksen, regionene i Norge



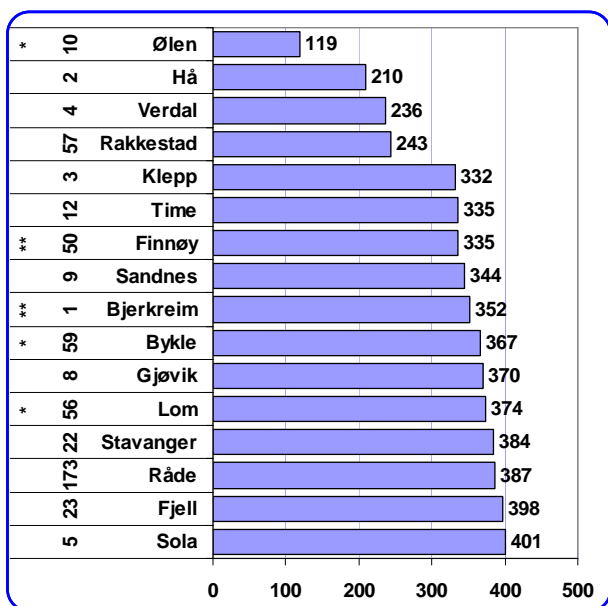
Kartene viser variasjoner i næringslivsindeksen i de 81 regionene i Norge. Kartet til venstre viser gjennomsnittstall for de siste fem årene – 2000 til og med 2004. Kartet til høyre viser næringslivsindeksen i 2004.

Kartene viser en konsentrasjon av regioner i de beste kategoriene på Østlandet, Agder og Rogaland samt Trøndelag. Dette gjelder både når vi måler for 2004 og for gjennomsnitt de siste fem årene.

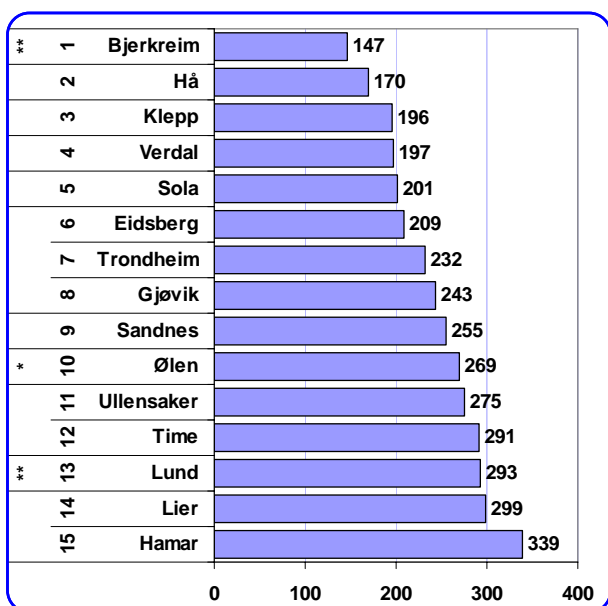
Mosseregionen gjør det litt bedre i 2004 enn i siste fem år, de andre regionene gjør det dårligere.



Figur 47: Næringslivsindeksen i regioner i Østfold. Tallene til venstre er rangering i 2004 og snitt siste fem år.



Figur 48: De 15 beste kommunene målt etter næringslivsindeksen for 2004. Tallene til venstre angir rangering for gjennomsnitt 2000-2004. ** betyr at kommunen har mindre enn 50 regnskapspliktige foretak. * betyr at kommunene har 50-100 foretak.



Figur 49: De 15 beste kommunene målt etter næringslivsindeksen for perioden 2000-2004. ** betyr at kommunen har mindre enn 50 regnskapspliktige foretak. * betyr at kommunene har 50-100 foretak.

NM i næringsliv kommuner

Næringslivsindeksen for kommuner er sammensatt av de fire indikatorene

- andel lønnsomme foretak
- andel foretak med vekst
- etableringsfrekvens
- næringsstetthet.

Kommunenes rangering for de fire områdene blant landets 433 kommuner legges sammen, slik at laveste tall gir best resultat⁸.

Beste kommuner 2004

Ølen kommune i Rogaland hadde den beste næringsutviklingen i 2004, fulgt av Hå og Verdal i Nord-Trøndelag.

Hele 8 av de 15 kommunene på topp ligger i Rogaland.

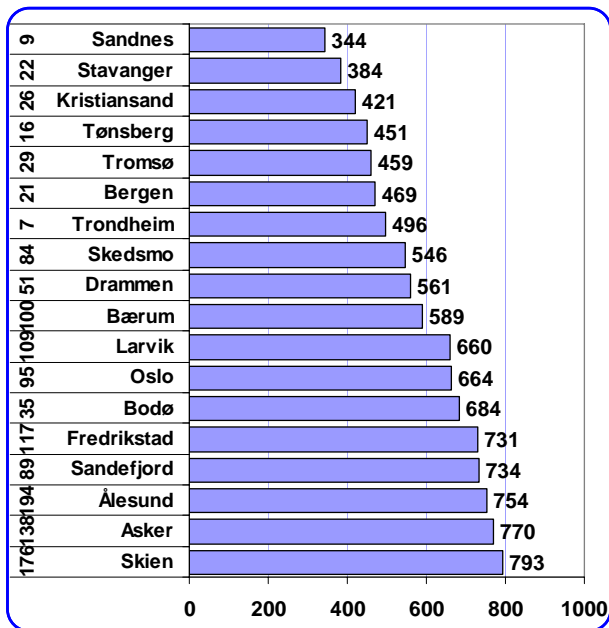
Østfold har med Rakkestad på fjerdeplass og Råde på nr 13. Begge disse kommunene har hatt stor framgang i 2004, i forhold til foregående år.

Beste kommuner perioden 2000-2004

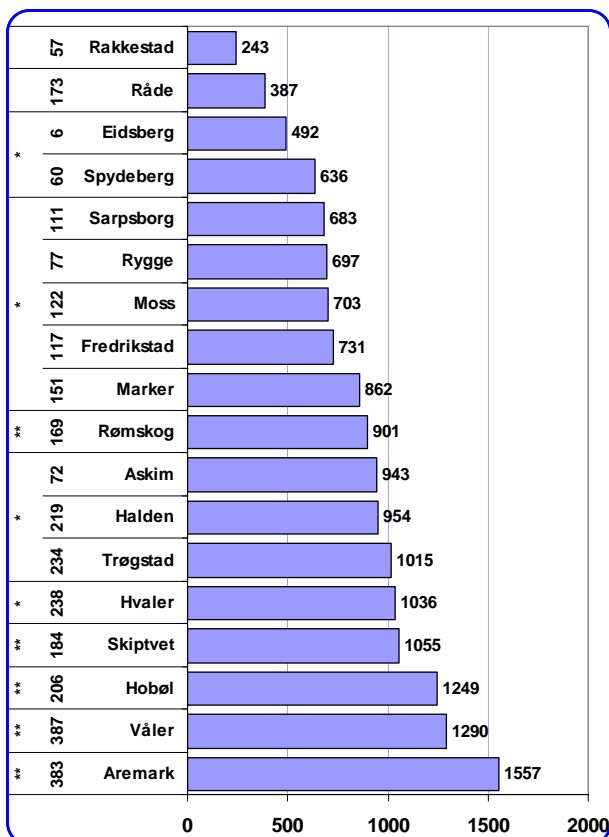
Dersom vi måler næringsutviklingen i femårsperioden 2000-2004, er det Bjerkreim kommune i Rogaland som har de beste resultatene. Bjerkreim er en liten kommune med under 50 regnskapspliktige foretak.

Hå og Klepp kommune kommer på de neste plassene. Også disse kommunene er i Rogaland.

Eidsberg er med fra Østfold på denne rankingen. Eidsberg ble rangert som nr 37 i 2004, og har jevnt gode resultater de siste årene.



Figur 50: Rangering av byer med over 1000 regnskapspliktige foretak med hensyn til næringslivsindeksen 2004. Tallene vil venstre angir rangeringen for siste fem år.



Figur 51: Kommunene i Østfold målt etter næringslivsindeksen for 2004. ** betyr at kommunen har mindre enn 50 regnskapspliktige foretak. * betyr at kommunene har 50-100 foretak. Tallene til venstre angir kommunens rangering for perioden 2000-2004.

Beste bykommuner 2004

Hvilke byer i Norge har den beste næringsutviklingen?

I figuren til venstre er kommuner med mer enn 1000 regnskapspliktige foretak rangert med hensyn til næringslivsindeksen.

Sandnes hadde den beste næringsutviklingen, fulgt av Stavanger og Kristiansand.

Skien, Asker og Ålesund er dårligst av byene.

Dersom vi ser på gjennomsnitt for de siste fem årene, er det Trondheim som er best, fulgt av Sandnes og Tønsberg.

Alle byene er rangert i øvre halvdel blant kommunene i Norge, både i 2004 og for gjennomsnittet de siste fem årene. Store kommuner gjør det systematisk bedre enn små.

Fredrikstad ble rangert som nr 14 av de 18 byene. Sarpsborg og Moss var litt for små til å delta, men hadde plassert seg omtrent som Fredrikstad.

Kommunene i Østfold

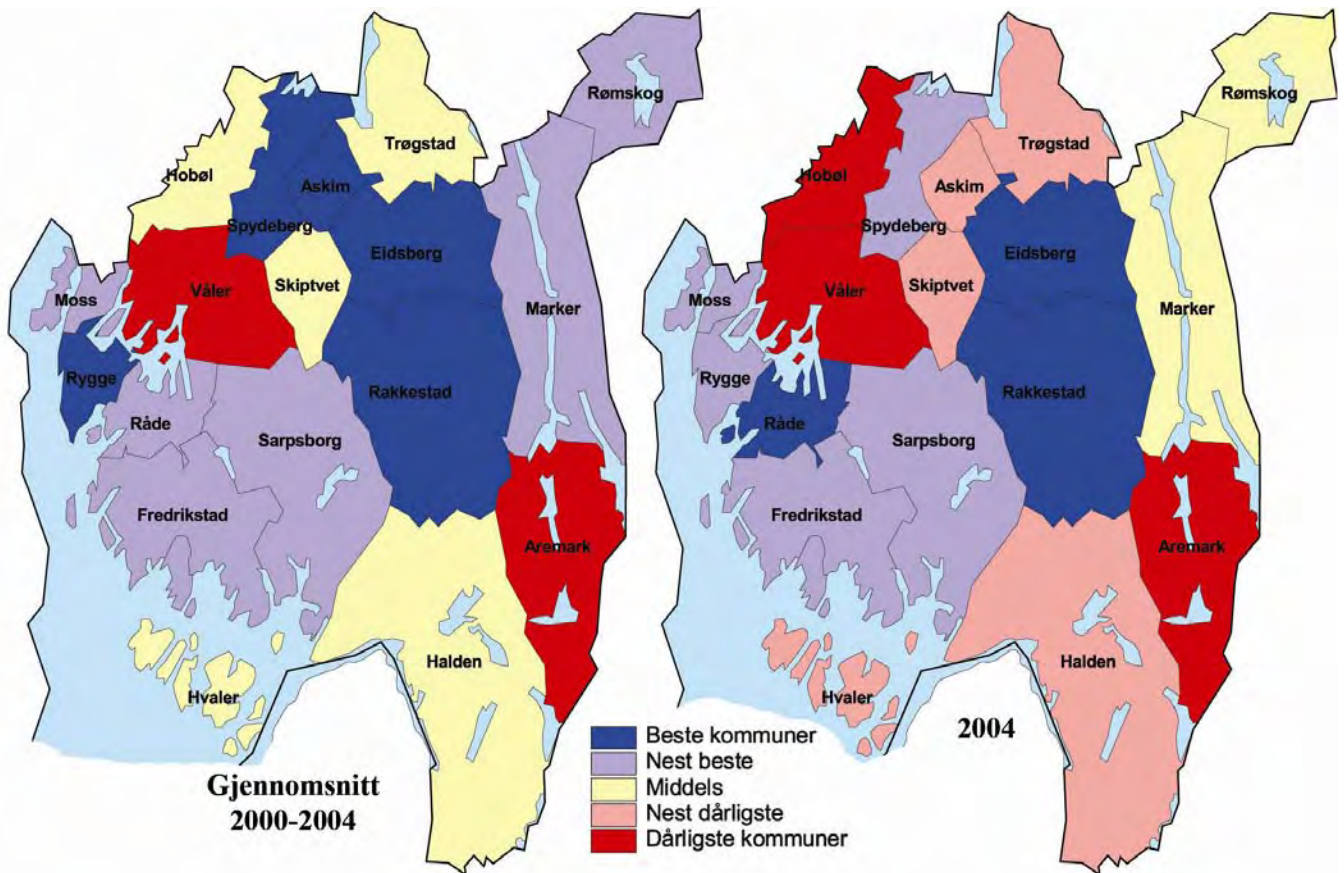
Kommunene i Østfold er rangert med hensyn til samlet næringsutvikling i figuren til venstre.

Rakkestad har den beste næringsutviklingen i Østfold, og er rangert som nr 4 i Norge i 2004. Råde er nummer to i Østfold (nr 14 i Norge), mens Eidsberg (nr 37) er på tredje plass.

Nederst finner vi Aremark, Våler og Hobøl.

Eidsberg er også beste kommune i Østfold når det gjelder samlet næringsutvikling i de siste fem årene som nummer seks. Rakkestad (nr 57), Spydeberg (nr 60), Askim (nr 72) og Rygge (nr 77) er også høyt plassert.

Næringslivsindeksen, kommunene i Østfold



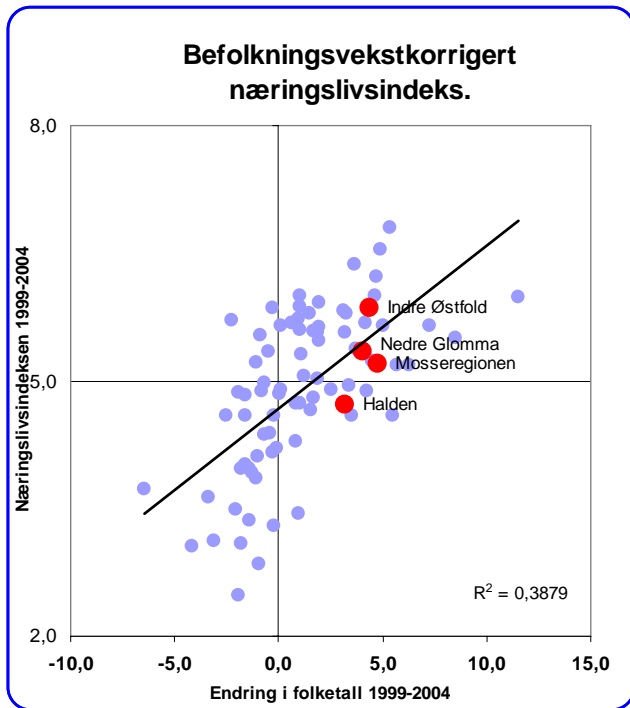
Kartene over viser score på næringslivsindeksen i kommunene i Østfold, til venstre gjennomsnittstall for 2000-2004, og til høyre for 2004.

I siste fem år er det en overvekt av blå kommuner i Østfold, det vil si kommuner som har bedre næringsutvikling enn gjennomsnittet.

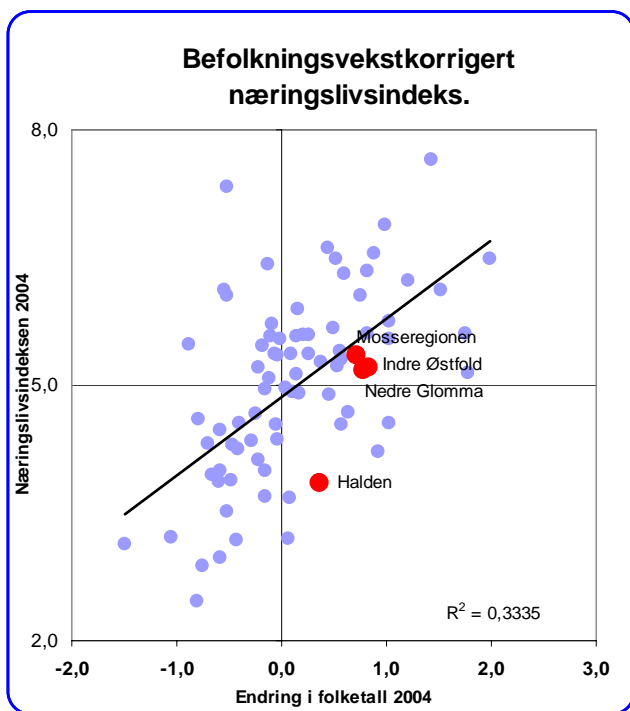
I 2004 er fordelingen av kommunene mer jevnt spredt på de ulike kategoriene.

Eidsberg og Rakkestad er i beste kategori i begge periodene, mens Aremark og Våler er i dårligste kategori, både i 2004 og for gjennomsnittet siste fem år.

De største kommunene, Fredrikstad, Sarpsborg og Moss er i nest beste kategori i begge periodene.



Figur 52: Sammenhengen mellom befolkningsendringen 1999-2004 (horisontal akse) og næringslivsindeksen (vertikal akse) for 1999-2004 for regioner i Norge.



Figur 53: Sammenhengen mellom befolkningsendring (horisontal akse) i 2004 og næringslivsindeksen (vertikal akse) i 2004 for regioner i Norge.

Sammenhengen mellom befolknings- og næringsutvikling

Regioner

Næringsutviklingen og befolkningsutviklingen påvirker hverandre på forskjellige måter. Hvis befolkningen øker vil mange bedrifter få et økt marked, noe som bidrar til vekst og lønnsomhet. Det blir også rom for flere nyetableringer, og flere personer som er potensielle etablerere.

Samtidig vil et fremgangsrikt næringsliv sysselsette flere, og skape nye jobber til potensielle innflyttere. Et næringsliv i tilbakegang vil kunne føre til at flere flytter ut for å få arbeid andre steder.

På regionnivå er det en sterk sammenheng mellom befolkningsutvikling og næringsutviklingen, som vist i figuren. Linjen i diagrammet viser forventet nivå på næringslivsindeksen med et gitt nivå på befolkningsendringen i en region.

Alle regionene i Østfold har hatt vekst i befolkningen i de siste årene, og en vil derfor forvente at også næringsutviklingen er bedre enn gjennomsnittet.

Hvis vi ser på gjennomsnittstall for de siste årene, er det bare Indre Østfold som skårer bedre enn forventningsverdien. Nedre Glomma og Mosseregionen skårer over gjennomsnittet, men burde gjøre det bedre ettersom de har sterk vekst i folketallet.

For 2004, som vist i det nederste diagrammet, skårer alle regionene i Østfold lavere enn forventningsverdien.

Mosseregionen, Indre Østfold og Nedre Glomma skårer litt dårligere, mens Haldenregionen skårer langt dårligere enn forventet. Haldenregionen har vekst i befolkningen, men ligger likevel langt under gjennomsnittet på næringslivsindeksen.

Befolkningsendring og næringsutvikling - kommuner

Vi kan sammenstille befolkningsutvikling og næringsutvikling i de enkelte kommunene på samme måte som for regionene. En slik sammenstilling er vist i figuren til venstre.

Sammenhengen mellom næringsutvikling og befolkningsendring i kommunene er langt svakere enn for regionene. Dette er naturlig, ettersom det er langt større "lekkasje" i arbeidsmarkedet mellom enkeltkommuner enn regioner. Det er også langt større handels- og tjenestelekkasje mellom kommuner enn mellom regioner.

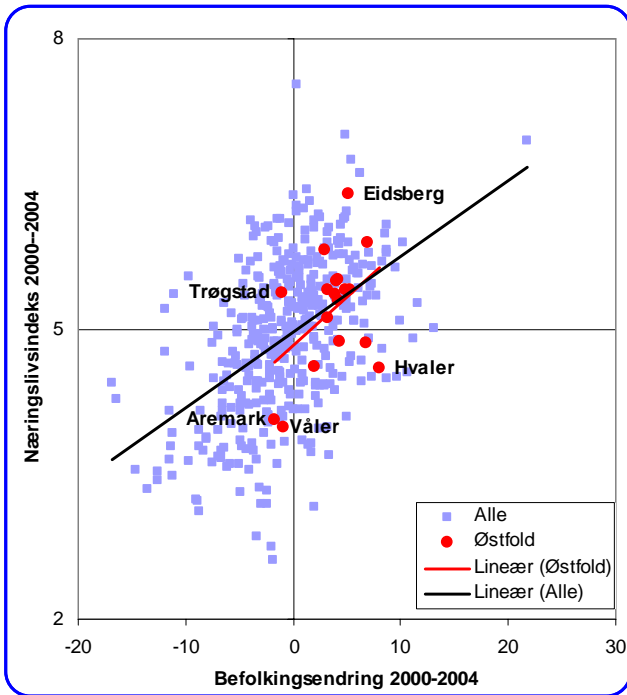
Figuren viser at de fleste kommunene i Østfold, som er markert med rødt, har befolkningsendring og er dermed plassert til høyre i diagrammet.

Seks kommuner i Østfold skårer under middels på næringslivsindeksen for 2000-2004 (øverste diagram), men hele syv kommuner skårer lavere enn forventningsnivået som er markert med den sorte linjen. Eidsberg, som har høyest score, har også vekst i befolkningen. Aremark og Våler, som skårer dårligst, har samtidig nedgang i befolkning. Hvaler, som har høyest befolkningsvekst, har likevel under middels verdi på næringslivsindeksen. Trøgstad har nedgang i befolkning, men gjør det likevel over middels.

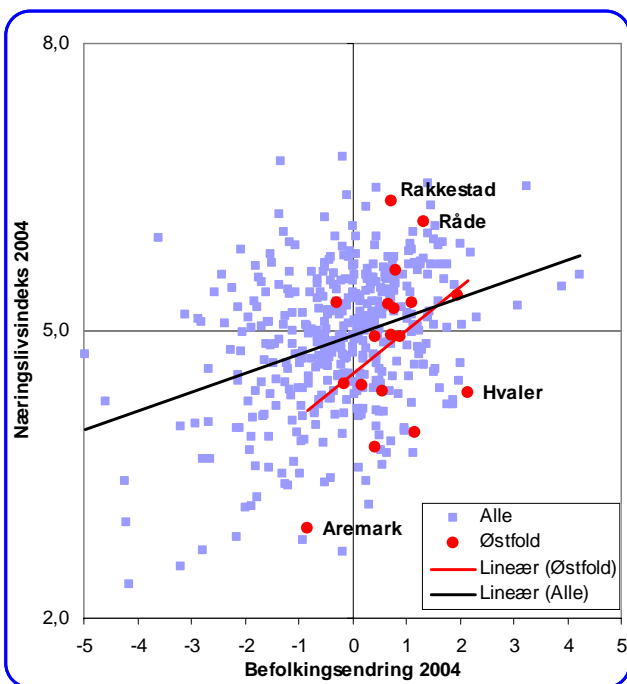
Dersom vi ser på befolkningsendring og næringslivsindeksen for 2004 (nederste diagram), er sammenhengene svakere. For et enkelt år vil tilfeldige variasjoner bli sterkere, enn når vi ser på gjennomsnittet for siste fem år.

Rakkstad og Råde gjorde det best på næringslivsindeksen i 2004, og hadde også befolkningsvekst.

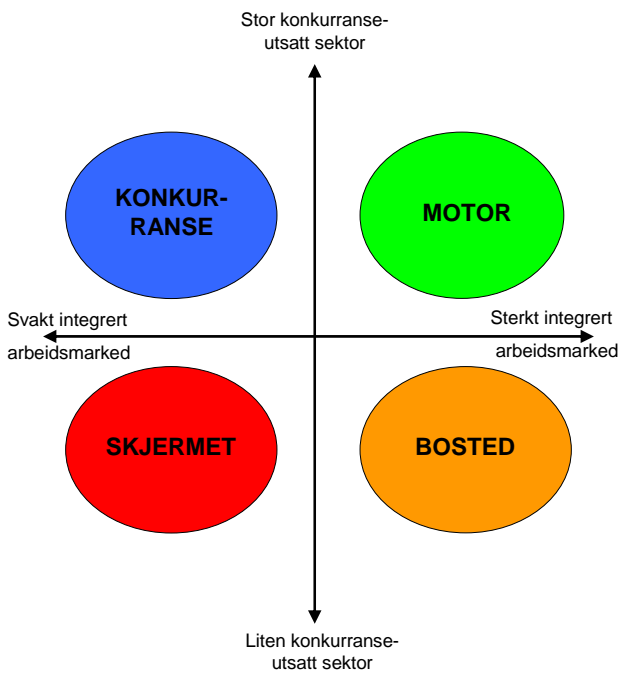
Aremark som hadde desidert dårligst næringsutvikling, hadde nedgang i folketallet. Hvaler gjorde det også ganske dårlig i 2004, til tross for sterk vekst i folketallet.



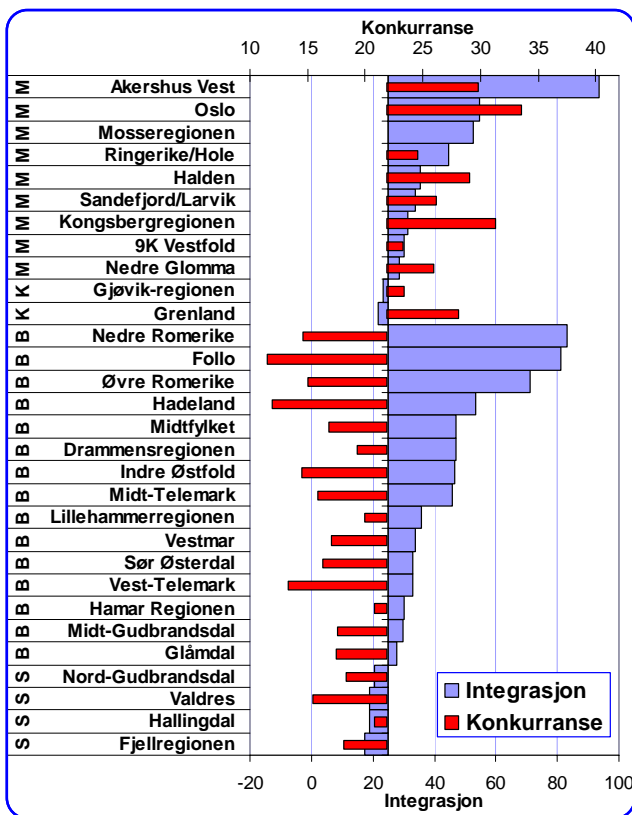
Figur 54: Sammenhengen mellom befolkningsendring (horisontal akse) i 2000-2004 og næringslivsindeksen (vertikal akse) i 2000-2004 for kommuner i Norge.



Figur 55: Sammenhengen mellom befolkningsendring (horisontal akse) i 2004 og næringslivsindeksen (vertikal akse) i 2004 for kommuner i Norge.



Figur 56: Modell for kategorisering av regioner i strategiske typer.



Figur 57: Grad av integrasjon av arbeidsmarked, og størrelse på konkurranseutsatt sektor i regioner på Østlandet. Null - punktene er medianverdien, og bokstavene til venstre angir typen.

Strategiske typer

Vi har tidligere i denne rapporten rangert regioner og kommuner med hensyn til hvor integrert arbeidsmarkedet er med omkringliggende områder, og med hensyn til den relative størrelsen til konkurranseutsatt sektor.

Disse to dimensjonene kan brukes til å kategorisere regioner i fire ulike strategiske typer.

Motor-regioner er områder som har en stor konkurranseutsatt sektor, og samtidig har et arbeidsmarked som er integrert med naboregionene. Næringslivet i slike regioner skaper sysselsetting til omkringliggende områder og fungerer dermed som en "regional motor".

Konkurranse-regioner har stor konkurranseutsatt sektor, men liten pendling til og fra omkringliggende områder. Disse områdene er dermed avhengige av å opprettholde egne arbeidsplasser i konkurranseutsatt sektor.

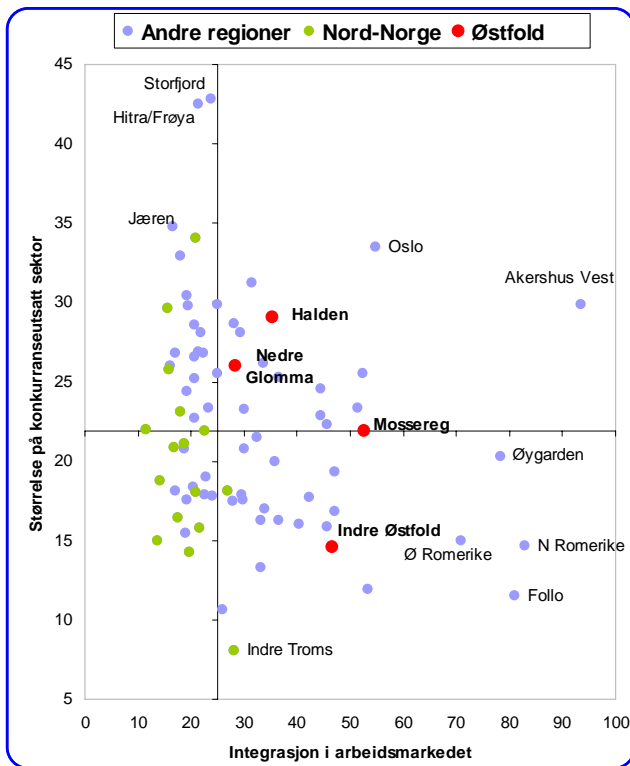
Bosted-regioner har lite konkurranseutsatt næringsliv og samtidig sterk integrasjon til arbeidsmarkedet i naboregioner. Dette er regioner hvor store deler av befolkningen pendler til naboregioner, og utviklingen i eget næringsliv er ikke lenger avgjørende.

Skjermede regioner har lite konkurranseutsatt næringsliv, og samtidig lite pendling til og fra naboregioner. Slike regioner er avhengige av å leve av skjermet sektor, som f.eks offentlig virksomhet, eller som handelssentrum for omlandet.

I figuren til venstre er regionene på Østlandet sortert etter de to dimensjonene.

Østlandet har høyest befolkningstetthet av landsdelene, og har derfor mange regioner med høy grad av arbeidsmarkeds-integrasjon. Det gjør at mange regioner er enten motor- eller bostedsregioner.

Grenland og Gjøvikregionen er imidlertid konkurranseregioner, og Fjellregionen, Hallingdal, Valdres og Nord-Gudbrandsdal er skjermede regioner.



Figur 58: Regionene i Norge plassert i forhold til grad av integrasjon i arbeidsmarkedet og størrelse på konkurranseutsatt sektor.

Regiontyper i Norge

I diagrammet er regionene i Norge plassert i henhold til modellen.

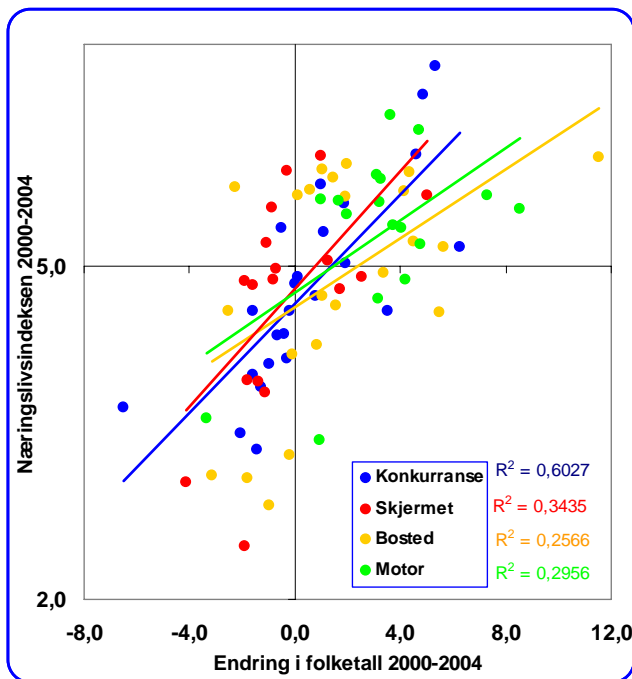
De fleste regionene på Østlandet, som er markert med grønt, er hovedsakelig på høyre side av diagrammet, ettersom mange har høy grad av integrasjon med arbeidsmarkedene i omlandet. De fleste regioner i Nord-Norge er på venstre side, ettersom store avstander gjør det vanskelig å pendle mellom regioner.

Oslo og Akershus Vest er de mest typiske motorene av regionene i Norge, mens Follo er mest ekstrem bostedsregion.

Regionene Storfjord og Hitra/Frøya er de mest typiske konkurranseregionene, mens Øst-Finnmark er det klareste eksemplet på en skjermet region.

Haldenregionen og Nedre Glomma er "motor-regioner". Mosseregionen er på grensen mellom motor- og bostedsregion.

Indre Østfold er klart en bostedsregion.



Figur 59: Sammenheng mellom næringslivsindeksen og befolkningsendringer for ulike typer regioner.

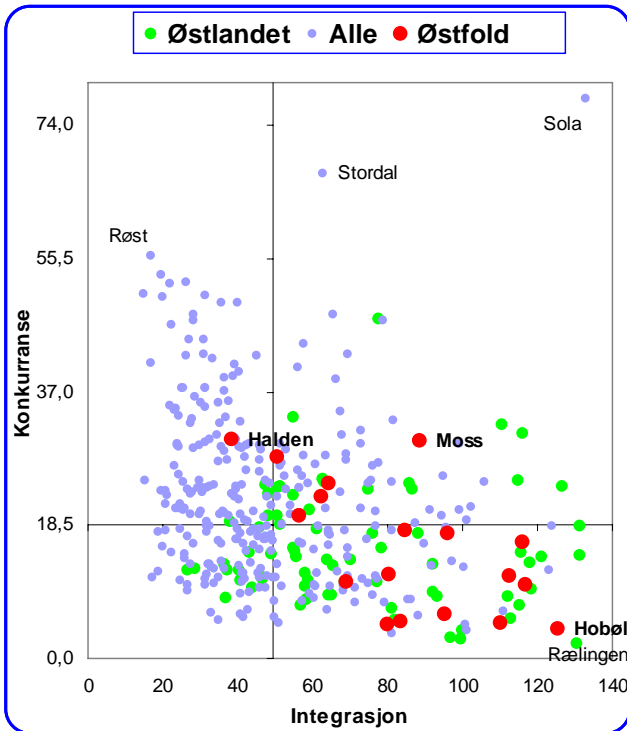
Regiontyper og næringslivsindeksen

Er det noen regiontyper som har bedre næringsutvikling enn andre?

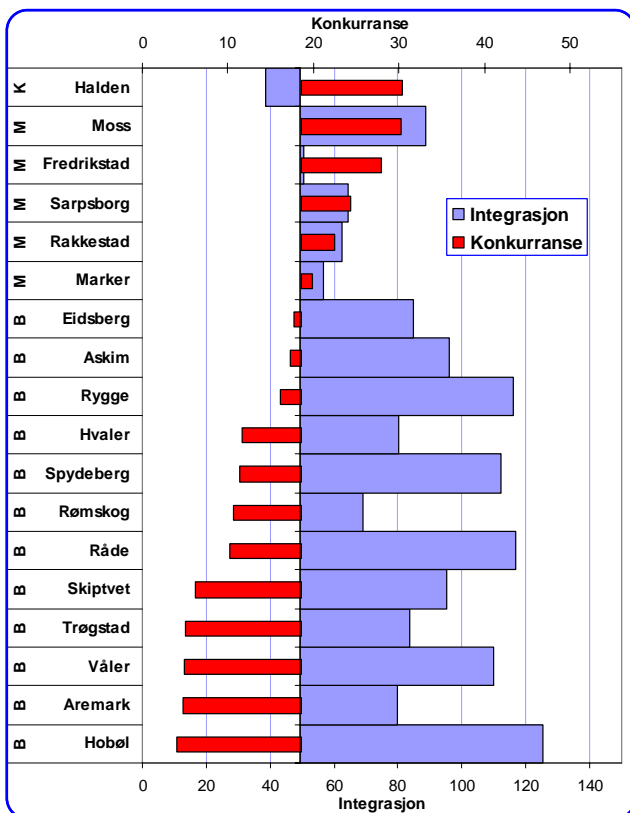
I figuren er sammenhengen mellom næringslivsindeksen og befolkningsutviklingen vist for de ulike typene.

Hvis vi korrigerer for befolkningsutviklingen, er det ikke særlig store forskjeller på næringsutviklingen i de ulike typene.

I konkurranseregioner er det imidlertid langt sterkere sammenheng mellom befolkning og næring. I bostedsregionene er denne sammenhengen langt svakere.



Figur 60: Strategisk kommunetyper i Norge og Østfold.



Figur 61: Grad av integrasjon av arbeidsmarked, og størrelse på konkurranseutsatt sektor i kommuner i Østfold. Nullpunkt = Median. Bokstaven til venstre angir typen.

Strategiske kommunetyper

Modellen for å definere regionstyper kan også benyttes til å klassifisere kommuner. Det er langt større spredning på kommunene med hensyn til både grad av integrasjon i arbeidsmarked og relativ størrelse på konkurranseutsatt sektor.

I diagrammet er kommunene i Norge plassert i forhold til de to dimensjonene: Grad av integrasjon av arbeidsmarked og relativ størrelse på konkurranseutsatt næringsliv.

Sola kommune representerer den mest ekstreme "motorkommunen". Kommunen har både den største konkurranseutsatte sektoren og den høyeste integrasjonen i det regionale arbeidsmarkedet. I Østfold er Moss den mest typiske motorkommunen.

Røst er den ekstreme konkurransekommunen. Halden er eneste konkurransekommune i Østfold.

Akershus har den mest ekstreme bostedskommunen i Rælingen, men Hobøl er nesten like utpreget bostedsregion.

Det er ingen kommuner i Østfold i kategorien skjermede.

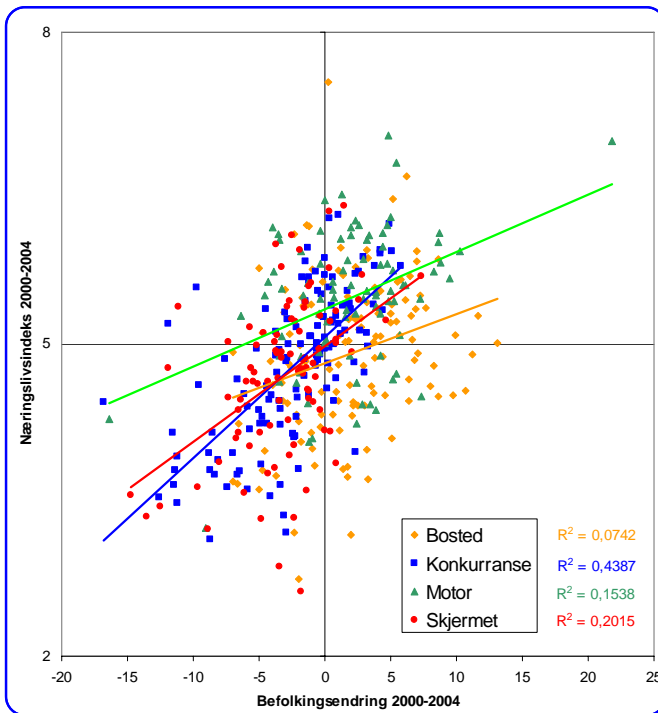
Kommunetyper i Østfold

I diagrammet er kommunene i Østfold rangert etter relativ størrelse på konkurranseutsatt sektor, og klassifisert i strategiske typer.

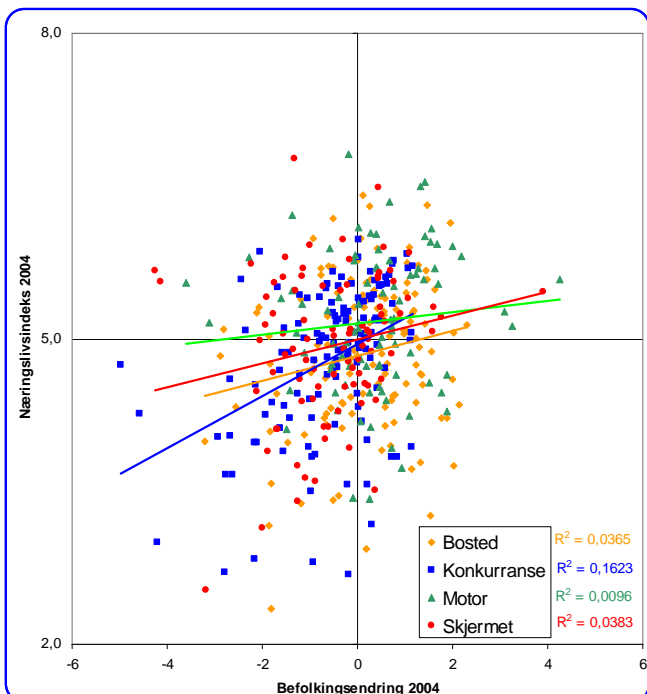
Alle kommunene i Østfold, unntatt Halden, har stor grad av arbeidsmarked-integrasjon, som vi ser av figuren ved at alle de blå søylene peker mot høyre. Halden er eneste konkurransekommune.

Østfold har fem motorkommuner: Moss, Fredrikstad, Sarpsborg, Rakkestad og Marker.

Resten av kommunene er bostedskommuner.



Figur 62: Sammenheng mellom næringslivsindeksen 2000-2004 og befolkningsendring 2000-2004 for ulike typer kommuner.



Figur 63: Sammenheng mellom næringslivsindeksen 2004 og befolkningsendring 2004 for ulike typer kommuner.

Næringsutvikling og befolkning for ulike typer

I det øverste diagrammet er sammenhengen mellom næringslivsindeksen og befolkningsendringen i perioden 2000-2004 vist for hver enkelt av de fire kommunetypene.

For konkurransekommuner, med stor konkurranseutsatt sektor og lite pendling, er det en sterk sammenheng mellom befolkningsutvikling og næringsutvikling.

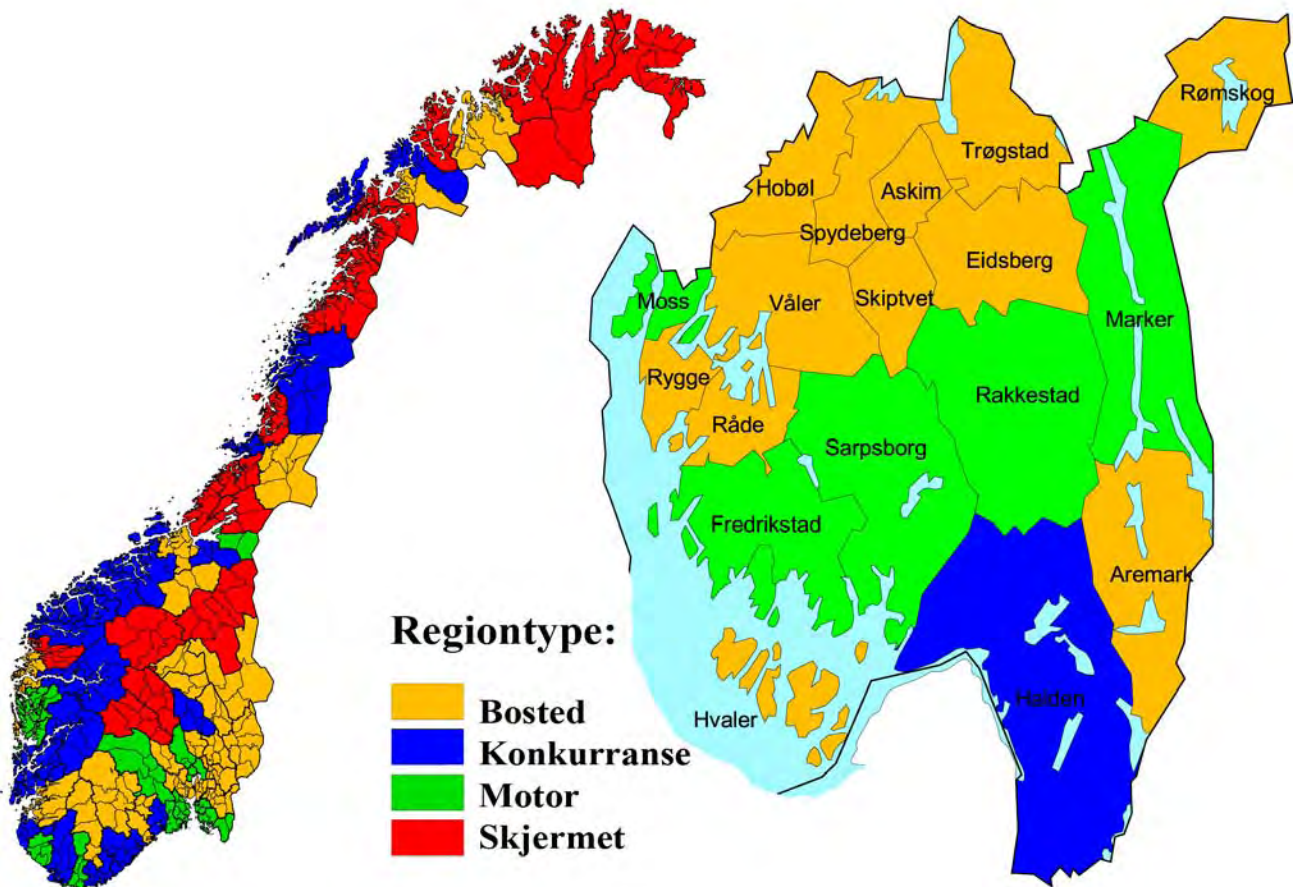
For bostedskommuner er sammenhengen ganske svak.

Regresjonslinjen for motorkommunene ligger over de andre. Dette kan indikere at disse kommunene generelt skårer bedre enn andre kommunetyper. Men dette skyldes at størrelse på konkurranseutsatt sektor inngår i indeksen.

Figuren nederst til venstre viser det samme som den øverste, men bare for 2004. I et enkelt år vil sammenhengene bli mye svakere, og tilfeldige utslag i både nærings- og befolkningsutvikling vil dominere.

Ellers kan en merke seg at regresjonslinjen for "motorer" er slakere enn for konkurransekommuner. Dette kan tolkes som at effekten av økende folketall på næringsutviklingen blir tynnet ut på grunn av at befolkningen i stor grad pendler til andre kommuner. Samtidig vil effekten av voksende næringsliv ikke nødvendigvis slå ut i økt folketall, ettersom omkringliggende kommuner kan forsyne kommunen med nødvendig arbeidskraft.

Kart region- og kommunetyper



Kartet til venstre viser hvordan regionene i Norge er klassifisert i forhold til de strategiske regiontypene. Kartet til høyre viser kommunene i Østfold kategorisert etter samme metode.

Det er 16 regioner som er klassifisert som motor-regioner. Av disse er ni på Østlandet. Mandalsregionen og Dalane er motorer på Sørlandet.

Bergensregionen, Osterfjorden, Nord-Hordaland og Bjørnefjorden er en klynge motorer på Vestlandet. Stjørdalsregionen er den nordligste motoren.

Østlandet har to konkurranseregioner: Grenland og Gjøvikregionen, mens fire regioner er kategorisert som skjermede: Fjellregionen, Hallingdal, Valdres og Nord-Gudbrandsdal.

I Østfold er Halden konkurransekommune, ellers er det bare to typer kommuner; "motorer" og "bosted". Motorkommunene

Moss, Fredrikstad, Sarpsborg, Rakkestad og Marker skaper arbeidsplasser til sysselsetting av innbyggerne i alle bostedskommunene.

Arbeidsmarkedet i Oslo og Akershus er naturligvis også med å sysselsette innbyggerne i bostedskommunene.

Også små kommuner som Rakkestad og Marker er i kategorien motorkommuner. Årsaken til dette er at disse kommunene har en over gjennomsnittlig størrelse på konkurranseutsatt sektor i forhold til antall sysselsatte i kommunen, samtidig med at kommunene har mer enn gjennomsnittlig inn- og utpendling. Dette er relative størrelser, slik at både små og store kommuner kan bli karakterisert som motorer.

Sluttnoter

¹ Norge er delt inn i 81 *politiske* regioner, det vil si at kommuner som har valgt å gå sammen i interkommunalt samarbeide er satt sammen. I regioner som både har samarbeid i form av regionråd og hvor næringssamarbeide i form av næringsselskap avviker, har næringssamarbeidet blitt brukt i regioninndelingen.

² Intervallene i gruppene for befolkningsvekst er i 2004:

| | |
|--------------------|------------|
| Beste regioner | > 0,8 % |
| Nest beste | 0,2-0,8 % |
| Middels | -0,1-0,2 % |
| Nest Dårligste | -0,5--0,1 |
| Dårligste regioner | < -0,5 |

Intervallene for 2000-2005 er:

| | |
|--------------------|------------|
| Beste regioner | > 4,2 % |
| Nest beste | 1,3-4,1 % |
| Middels | -0,6-1,3 % |
| Nest Dårligste | -1,1--0,6 |
| Dårligste regioner | < -1,1 |

³ Intervallene i gruppene for befolkningsvekst i kommuner er i 2004:

| | |
|--------------------|------------|
| Beste kommuner | > 0,8 % |
| Nest beste | 0,2-0,8 % |
| Middels | -0,3-0,2 % |
| Nest Dårligste | -1,1--0,3 |
| Dårligste kommuner | < -1,1 |

Intervallene for 2000-2005 er:

| | |
|--------------------|------------|
| Beste kommuner | > 3,7 % |
| Nest beste | 0,7-3,7 % |
| Middels | -1,5-0,7 % |
| Nest Dårligste | -3,8--1,5 |
| Dårligste kommuner | < -3,8 |

⁴ Sysselsatte inkluderer både heltids- og deltids sysselsatte.

⁵ Det er flere måter å måle hvilke deler av næringslivet som er mest konkurranseutsatt. En metode er å se på handelsintensitet, dvs hvor stor verdien av eksport og import er i forhold til innenlandsk produksjon. Denne metoden ble benyttet i NOU 2005:4, Industrien mot år 2020. I denne rapporten har vi tatt med de bransjene som har en handelsintensitet over 0,2 som konkurranseutsatte. I tillegg har vi tatt med hotell og restaurant for å få med reiselivsbransjen som konkurranseutsatt.

⁶ Et alternativ er å summere resultatene, for å se på lønnsomheten til "AS Moss". Dette vil i de fleste tilfelle bare avspeile lønnsomheten i de største bedriftene.

⁷ Poengsystemet er slik at beste region i en kategori får poengsum 10, medianen poengsum 5 og dårligste region får poengsum 0. De mellom liggende regionene får en poengsum avhengig av avstanden fra ytterpunkt og median. Den samlede næringslivsindeksen er gjennomsnittet av oppnådd poengsum for de fire kategoriene; vekst, lønnsomhet, nyetableringer og næringslivets relative størrelse

⁸ For å rangere kommunene har vi benyttet sum av rangering blant alle kommunene for de fire delindikatorene. Årsaken til at denne metoden er valgt er at enkelte små kommuner med svært få regnskapspliktige foretak lett får ekstreme verdier på indikatorene. Gjennom å bruke rangeringene unngår en at slike ekstreme verdier får fullt utslag. Denne metoden favoriserer kommuner med jevne resultat.