

Kvalsund

Analyse av næringsutvikling og attraktivitet

KNUT VAREIDE OG MARIT NYGAARD

TF-notat nr. 51/2013

Tittel: Kvalsund
Undertittel: Analyse av næringsutvikling og attraktivitet
TF-notat nr: 51/2013
Forfatter(e): Knut Vareide og Marit Nygaard
Dato: 15. januar 2014
ISBN: 978-82-7401-672-9
ISSN: 1891-053X
Pris: 140,- (Kan lastes ned gratis fra www.telemarksforsking.no)
Prosjekt: Regionale analyser 2013
Prosjektnr.: 20130140
Prosjektleder: Knut Vareide
Oppdragsgiver(e): Kvalsund kommune

Spørsmål om dette notatet kan rettes til:

Telemarksforsking
Postboks 4
3833 Bø i Telemark
Tlf: +47 35 06 15 00
www.telemarksforsking.no



Knut Vareide er utdannet sosialøkonom (cand oecon) fra Universitetet i Oslo (1985). Han har arbeidet ved Telemarksforsking siden 1996.



Marit Owren Nygaard er utdannet samfunnsøkonom (M.Sc. Economics) fra Universitetet for miljø- og biovitenskap i Ås (2012). Hun har jobbet ved Telemarksforsking siden 2013.

Forord

Denne rapporten inngår i en serie analyserapporter for kommuner, regioner og fylker i Norge som er utført av Telemarksforskning i 2013, og som er utgitt i begynnelsen av 2014. Det er benyttet en modell for attraktivitet som er utviklet med støtte fra Oslofjordfondet i forbindelse med prosjektet *Attraksjonskraft gjennom stedsinnovasjon*. Analysene av innovasjon bygger på et empirisk arbeid som er gjennomført og finansiert i forbindelse med Norges Forskningsråds VRI-program der Telemarksforskning og AFI har et felles forskningsprosjekt i VRI Telemark. Kapitlet om NæringsNM omhandler resultatene fra det arbeidet vi har gjort årlig for NHOs NæringsNM.

De regionale analysene er svært verdifulle for forskningen i slike prosjekt, i det at vi får anvendt modeller og empiriske metoder for ulike geografiske områder. Gjennom dette arbeidet får vi også testet relevans og kvalitet gjennom dialog med mange forskjellige og kompetente oppdragsgivere som arbeider profesjonelt med regional utvikling i praksis.

Telemarksforskning har laget slike regionale analyser i en årrekke. Tidligere var analysene i stor grad deskriptive, og nøyet seg stort sett med å beskrive en rekke indikatorer for befolknings- og næringsutvikling. Etter hvert har vi lagt mer vekt på å finne sammenhenger, gjennom å koble de ulike trekkene i en region sammen i stadig mer helhetlige modeller. De fleste oppdragsgiverne etterspør slike rapporter fordi de skal brukes i en strategisk sammenheng. Da er det ikke tilstrekkelig kun å beskrive ulike utviklingstrekk hver for seg. For at utviklingen på et sted skal kunne påvirkes gjennom bevisste strategier, er det nødvendig å forstå sammenhengene og avdekke årsaker og drivkrefter til den faktiske utviklingen. Først da blir analysene virkelig nyttige i det strategiske arbeidet. Dynamikken i den regionale utviklingen er imidlertid ganske kompleks, og våre modeller og forståelsen av den er ikke på langt nær ferdig utviklet. Det er dessuten en utfordring å presentere så mange tema og ulike analyser i en rapport av dette formatet som er ment å være kortfattet og enkel.

Det er første gang vi analyserer en kommune i Finnmark. Det er interessant for oss å se nærmere på en kommune i dette fylket, da det er en spennende og positiv utvikling i Finnmark i disse tider.

Bø, 7. mars 2014

Knut Vareide

Prosjektleder

Innhold

| | |
|---|-----------|
| SAMMENDRAG | 5 |
| 1. ARBEIDSPLASSER | 6 |
| 2. ATTRAKTIVITET FOR BEDRIFTER OG BESØK | 17 |
| 3. PENDLING OG ARBEIDSMARKEDSINTEGRASJON | 26 |
| 4. BEFOLKNING | 28 |
| 5. BOSTEDSATTRAKTIVITET | 31 |
| 6. NÆRINGS-NM | 36 |
| 7. UTDANNING | 41 |

Sammendrag

Utviklingen i Kvalsund svinger. Kommunen har hatt perioder med sterk befolkningsvekst, sterk befolkningsnedgang, samt vekst og nedgang i næringslivet med få års mellomrom. Befolkningsvekst og arbeidsplassvekst har heller ikke alltid korrespondert. Det har også skjedd ganske stor utskifting av kommunens næringsliv de siste årene.

Antall arbeidsplasser i Kvalsund hadde en vekst fra 2005 til 2011. I denne perioden var veksten drevet fram av vekst i næringslivet i kommunen. Det har skjedd ganske store omskiftninger i kommunens næringsliv. Antall arbeidsplasser i fiske og havbruk har gått kraftig ned. Samtidig har det blitt en vekst i fiskeindustri i regi av nye bedrifter. Det siste året vi har tall for, 2012, var imidlertid et svakt år med nedgang i antall arbeidsplasser igjen. Kvalsund hadde også en fin vekst i sine besøksnæringer fram til 2008, men noe av denne veksten har forsvunnet de siste årene.

Når vi analyserer næringsutviklingen i Kvalsund, på bakgrunn av bransjestruktur og befolkningsvekst, har utviklingen vært mer positiv enn bransjestrukturen og befolkningsveksten skulle tilsi. Kvalsund ser dermed ut til å være et attraktivt sted for både bedrifter og besøk. Veksten i næringslivet har imidlertid blitt hemmet av at det er mange arbeidsplasser i nedgangsbransjer, mens det er få arbeidsplasser i vekstbransjer. Næringsstrukturen har dermed ikke vært særlig heldig for veksten de ti siste årene.

Når vi måler næringslivets prestasjoner på bakgrunn av regnskap og nyetableringer i NæringsNM, framstår næringslivet i Kvalsund ikke så positivt. Lønnsomheten har vært spesielt dårlig, og en høy andel av foretakene i kommunen har hatt underskudd de siste årene. Kvalsund kommer langt ned på rangeringen blant norske kommuner i NæringsNM 2013. Et klart lyspunkt er at Kvalsund har hatt mange nyetableringer i 2012, etter flere år med få nyetableringer.

Næringsutviklingen i årene som kommer vil på kort sikt avhenge av hvordan det eksisterende næringslivet utvikler seg. Det vil også være viktig for utviklingen i Kvalsund på lengre sikt at en lykkes med å få flere etableringer, og da helst i vekstbransjer. Kvalsund har i utgangspunktet et forholdsvis lite næringsliv, noe som gjør dette arbeidet utfordrende. Næringsutviklingsarbeidet må være profesjonelt og langsiktig for å gi resultater.

Befolkningsutviklingen i Kvalsund har svingt voldsomt, i enkelte år, og spesielt i 2008, var det svært stor utflytting og sterk befolkningsnedgang. I 2012 fikk Kvalsund stor innflytting og sterk befolkningsvekst. Ser vi de siste ti årene i sammenheng, har det vært nedgang i befolkningen. Det er ikke lett å forklare hvorfor nettoflyttingen til Kvalsund svinger så sterkt, ettersom nettoflyttingen ikke følger utviklingen i antall arbeidsplasser. Det er mange som pendler til Hammerfest, slik at befolkningen i Kvalsund har muligheter til å arbeide utenfor kommunen. Det gjør at arbeidsplassutviklingen i Hammerfest har nesten like stor betydning som arbeidsplassveksten i egen kommune. Kvalsund har dermed mulighet til å skape befolkningsvekst dersom bostedsattraktiviteten i kommunen er høyere enn i Hammerfest. Bostedsattraktiviteten påvirkes av mange faktorer knyttet til boligmarked, ulike goder og tilbud i lokalsamfunnet, den lokale identiteten og kulturen og omdømmet. Dette er faktorer som kan forbedres gjennom lokale tiltak.

1. Arbeidsplasser

Arbeidsplassutviklingen er en viktig indikator for regional utvikling, og er kanskje den mest sentrale forklaringsfaktoren for flyttemønstrene. Arbeidsplasser finnes i både offentlig og privat sektor, men det er ofte sterkest interesse for arbeidsplassene i privat sektor, som en forsøker å påvirke gjennom næringsutvikling.

Kvalsund hadde til sammen 386 arbeidsplasser i slutten av 2012. Antall arbeidsplasser¹ har gått ned med 54 siden 2000.

Nedgangen var ganske sterk fra 2001 til 2005. Det var en sterk nedgang i antall arbeidsplasser i offentlig sektor fra 2002 til 2003, denne nedgangen var i statlige arbeidsplasser.

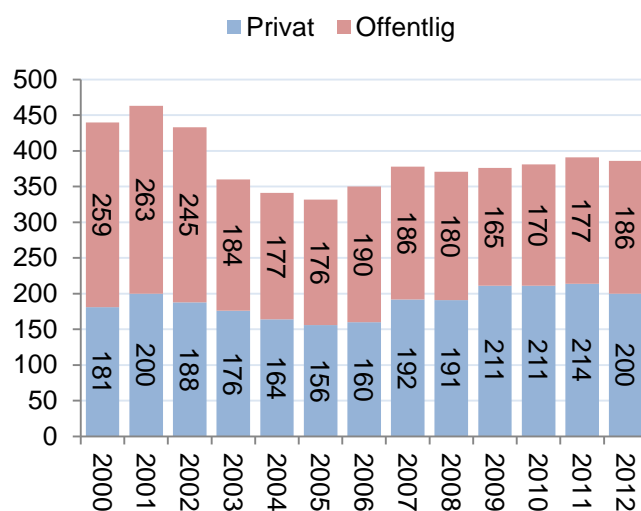
Etter 2005 steg antall arbeidsplasser fram til 2011. I 2012 ble det litt nedgang i antall arbeidsplasser i privat sektor.

Utviklingen i antall arbeidsplasser i Kvalsund er vist i figur 2, der vi har sammenliknet med utviklingen i fylket og i Norge, samt de andre kommunene i regionen. 2000-nivået er indeksert til 100.

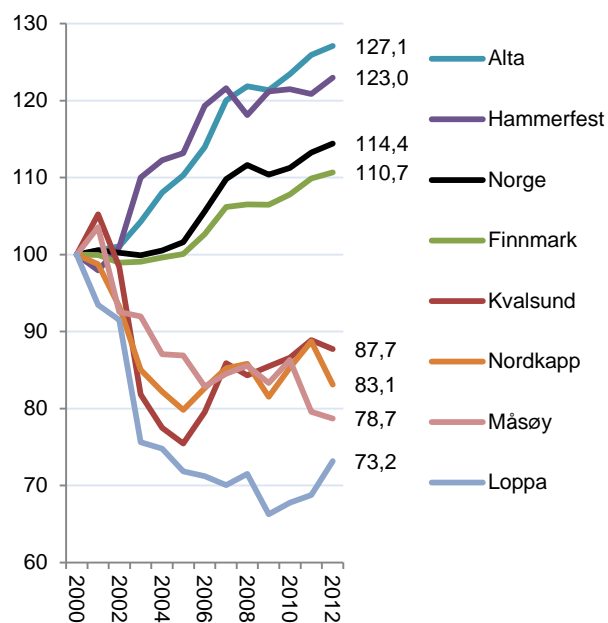
Her ser vi at Kvalsund mistet nesten 25 prosent av arbeidsplassene fra 2000 til 2005. Etter det har antall arbeidsplasser økt igjen, men i 2012 var det likevel 12,3 prosent færre arbeidsplasser i kommunen enn det var i 2000.

Alta og Hammerfest har hatt sterk vekst i antall arbeidsplasser, mye sterkere enn veksten på landsbasis.

Nordkapp, Måsøy og Loppa har hatt sterk nedgang siden 2000. Nedgangen var sterkest fram til 2005, etter det har det blitt vekst igjen.



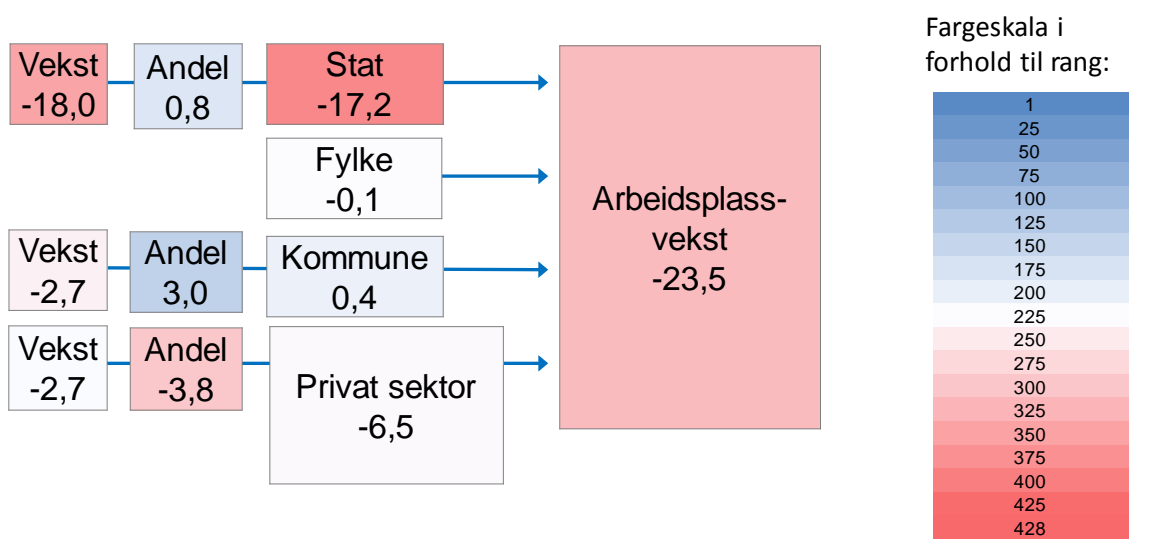
Figur 1: Antall arbeidsplasser i offentlig og privat sektor i Kvalsund fra 2000 til 2012.



Figur 2: Utvikling i antall arbeidsplasser, alle sektorer, indeksert slik at nivået i 2000=100.

1.1 Oppsummering sektorer

Vi kan oppsummere siste ti års utvikling i antall arbeidsplasser i de ulike sektorene i Kvalsund med følgende modell:



Figur 3: Avvik mellom arbeidsplassveksten i Kvalsund og i Norge de ti siste årene. Alle tallene viser hva avviket utgjør som prosent av samlet sysselsetting i Kvalsund. Fargene viser hvordan kommunen rangerer blant de 428 kommunene i landet for det spesifikke avviket. Avviket for hver av de fire sektorene er dekomponert i en veksteffekt og en andelseffekt. Veksteffekten viser hvordan sektoren ville ha bidratt til samlet vekst dersom sektorens andel hadde vært den samme som på landsbasis. Andelseffekten viser hvordan sektoren ville bidratt dersom veksten hadde vært den samme som på landsbasis.

I diagrammet over har vi forsøkt å illustrere hvordan arbeidsplassveksten i Kvalsund har avveket fra arbeidsplassveksten i landet i den siste tiårsperioden. Vi har samtidig målt endringer i arbeidsplassveksten som andel av samlet sysselsetting. Arbeidsplassveksten i Kvalsund har vært negativ, mens resten av landet har hatt en sterk vekst i antall arbeidsplasser de ti siste årene. Differansen mellom arbeidsplassveksten i Kvalsund og Norge er på hele 23,5 prosentpoeng.

Det som er spesielt for Kvalsund er at det er statlig sektor som har stått for mesteparten av nedgangen. Av de 23,5 prosentpoengene som er avviket mellom arbeidsplassveksten i Kvalsund og Norge, står statlig sektor for 17,2 prosentpoeng. Dette skyldes at Statens vegvesen hadde en avdeling i Kvalsund som ble lagt ned i 2003. Det var registret 70 ansatte på denne avdelingen innen anleggsarbeid. Antakelig var et fåtall av disse bosatt i Kvalsund, slik at bortfallet av dette kontoret fikk liten lokal virkning. Det er nesten ingen fylkeskommunale arbeidsplasser i Kvalsund, så denne sektoren betyr lite.

Kvalsund har en relativt stor andel av arbeidsplassene i kommunal sektor. Hvis veksten i kommunen hadde vært som i resten av landet ville det gitt en ekstra vekst tilsvarende 3,0 prosent av sysselsettingen, men veksten har vært lavere, slik at utviklingen i kommunesektoren ikke ga mer enn 0,4 prosent ekstra sysselsettingsvekst.

Privat sektor i Kvalsund har hatt lavere vekst enn ellers i landet, og Kvalsund hadde også i utgangspunktet et forholdsvis lite næringsliv. Det har til sammen ført til at veksten i antall arbeidsplasser i næringslivet har blitt lavere enn ellers i landet, tilsvarende 6,5 prosent av sysselsettingen.

1.2 Relativ vekst i næringslivet

Når vi skal sammenlikne veksten i antall arbeidsplasser i næringslivet mellom kommuner, er det praktisk å bruke relativ vekst, som er differansen i den prosentvise veksten i antall arbeidsplasser i kommunen og veksten i antall arbeidsplasser i Norge. Da filtrerer vi bort konjunktursvingningene, og kan se hvordan veksten i den enkelte kommune er i forhold til andre kommuner i landet over tid.

Tabell 1: Relativ vekst, differanse mellom prosentvis vekst i kommunen og veksten på landsbasis, i antall arbeidsplasser i næringslivet, i kommunene i Finnmark. Rangert etter progressivt gjennomsnitt.

| Rang | Kommune | 2001 | 2002 | 2003 | 2004 | 2005 | 2006 | 2007 | 2008 | 2009 | 2010 | 2011 | 2012 | Prog snitt | Trend |
|------|-----------------|------------|-------------|-------------|-------------|-------------|-------------|-------------|-------------|-------------|-------------|-------------|-------------|---------------|------------|
| 12 | Sør-Varanger | 3,9 | 1,8 | -3,5 | 3,0 | 3,3 | -1,1 | 5,4 | 3,3 | 4,9 | 4,4 | 4,6 | 2,3 | 3,4 | 0,5 |
| 13 | Nesseby | -5,4 | 0,7 | -6,8 | 4,5 | 7,0 | -2,4 | -24,8 | -1,8 | 5,0 | 14,4 | -9,0 | 22,2 | 3,1 | 1,5 |
| 22 | Hasvik | 4,4 | -32,8 | 15,4 | -15,0 | 6,1 | 1,2 | 1,6 | -6,1 | -5,5 | 5,0 | 14,0 | 3,3 | 2,5 | 0,4 |
| 58 | Gamvik | 3,8 | 20,4 | -21,5 | -0,3 | -0,7 | -16,0 | -3,8 | -0,9 | -8,6 | 1,6 | 8,9 | 14,0 | 1,1 | 2,5 |
| 68 | Alta | -1,9 | 4,2 | 4,0 | 2,1 | -1,1 | 0,5 | 2,8 | 0,7 | 0,9 | 1,9 | 0,9 | -0,9 | 0,8 | -0,2 |
| 90 | Tana | -5,8 | 4,4 | 0,8 | -0,3 | -0,4 | -7,8 | 0,5 | 2,5 | 5,3 | -4,6 | 6,3 | -1,7 | 0,5 | 0,3 |
| 97 | Kvalsund | 9,7 | -5,3 | -4,9 | -7,5 | -6,4 | -2,4 | 14,9 | -2,3 | 13,1 | -0,3 | -0,2 | -7,7 | 0,4 | 0,5 |
| 110 | Lebesby | -19,9 | -9,2 | -2,2 | -10,3 | 6,3 | -3,2 | -3,9 | -4,1 | 1,2 | -20,0 | 21,0 | 3,8 | 0,2 | 0,9 |
| 122 | Loppa | -11,4 | 3,1 | -21,7 | 0,5 | -6,6 | -4,6 | -16,1 | 8,8 | -6,9 | 1,5 | -0,2 | 13,2 | 0,1 | 2,2 |
| 165 | Berlevåg | -6,3 | -1,0 | -17,0 | -4,8 | 3,6 | -6,6 | -9,5 | 14,8 | 1,9 | -5,1 | 2,3 | -1,1 | -0,4 | 1,2 |
| 168 | Hammerfest | -3,6 | 2,3 | 14,7 | 1,3 | 2,7 | 3,8 | -3,7 | -7,6 | 4,7 | -4,9 | -1,3 | 2,1 | -0,4 | -1,0 |
| 190 | Båtsfjord | -2,4 | 1,2 | -20,5 | -10,9 | -4,8 | -5,0 | -4,5 | 5,3 | 2,0 | 1,2 | -0,1 | 1,2 | -0,6 | 2,0 |
| 208 | Vardø | -12,4 | -21,3 | -11,5 | -6,2 | 1,2 | -6,9 | -7,0 | 2,1 | 1,5 | -6,3 | 2,0 | 5,3 | -0,7 | 1,2 |
| 232 | Nordkapp | -1,4 | -4,4 | -13,8 | -4,6 | -4,7 | -4,0 | 1,0 | 2,4 | 1,0 | 1,9 | 1,6 | -5,5 | -0,9 | 1,0 |
| 235 | Porsanger | -1,1 | 7,5 | 6,6 | 1,9 | -1,9 | 0,5 | 1,9 | -7,8 | -1,5 | 0,9 | -1,1 | -0,9 | -1,0 | -0,5 |
| 243 | Kautokeino | 2,4 | 8,5 | 6,2 | -3,3 | 3,9 | 0,9 | -6,7 | -4,1 | 3,2 | -4,8 | 0,3 | 0,0 | -1,0 | -0,4 |
| 284 | Karasjok | -0,8 | 6,0 | 8,5 | -2,4 | -2,6 | 5,4 | -3,9 | -3,9 | 1,3 | -0,7 | -2,9 | -2,5 | -1,3 | -0,6 |
| 345 | Vadsø | 1,0 | -0,3 | 7,9 | -1,0 | -1,4 | 1,0 | -2,3 | -5,2 | -1,5 | -2,1 | 0,2 | -5,3 | -2,1 | -0,7 |
| 410 | Måsøy | -0,2 | -8,7 | -1,7 | -8,9 | -0,1 | -8,2 | -0,9 | -4,7 | 1,3 | 3,0 | -12,9 | -2,6 | -3,5 | 0,0 |

Den første kolonnen viser rangeringen av det progressive gjennomsnittetⁱⁱ som vises i nest siste kolonne. Det progressive gjennomsnittet viser gjennomsnittet for de ti siste årene, der utviklingen i de siste årene er vektet tyngre.

Kvalsund har få arbeidsplasser i næringslivet, og dermed blir det lett ganske store prosentvise utslag fra år til år. I årene fra 2002 til 2005 var det fire år med ganske sterk nedgang. I 2007 og 2009 var det spesielt sterk vekst i antall arbeidsplasser i næringslivet, mens det var ganske sterk nedgang i 2012. Når vi regner ut progressivt gjennomsnitt kommer Kvalsund likevel ganske godt ut, næringslivet har hatt forholdsvis god utvikling de siste årene. Vi ser av rangeringstallet at Kvalsund er rangert som nummer 97 av 428 kommuner i landet for næringslivsvekst.

1.3 Bransjer i næringslivet

Industrien er den dominerende bransjen i Kvalsund, med 64 arbeidsplasser på slutten av 2012. Det har vært en vekst på 39 arbeidsplasser siden 2008, altså har antall industriarbeidsplasser mer enn fordoblet seg.

Det har også blitt flere arbeidsplasser i bygg og anlegg og tjenesteytende næringer.

Det har blitt færre arbeidsplasser i landbruk og fiske, handel, transport og overnatting og servering.

1.3.1 Bransjer og lokaliseringskvotienter

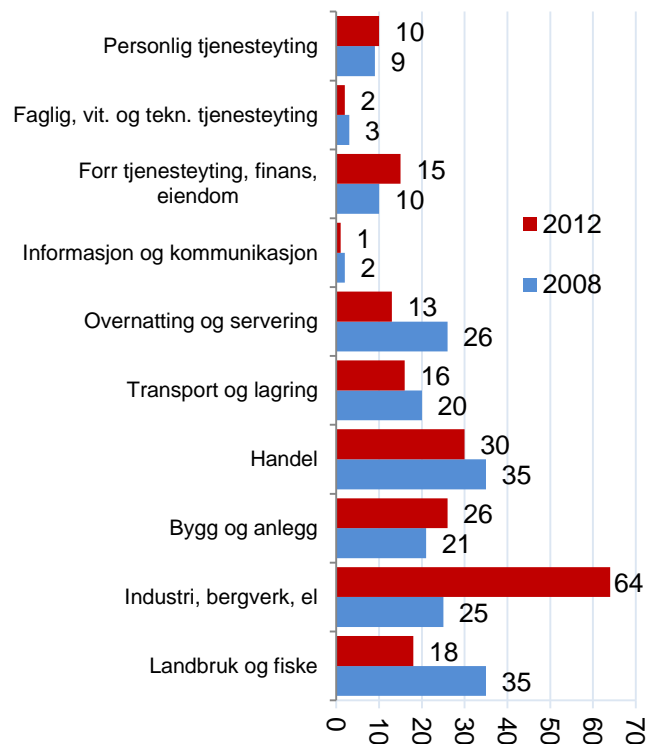
Vi så antallet sysselsatte i de ulike bransjene i figur 4, men det er også interessant å vurdere om Kvalsund har høye eller lave andeler i forhold til andre kommuner. I figuren ser vi lokaliseringskvotientene (LQ) til de ulike bransjene. Antall sysselsatte i bransjen er delt på totalt antall sysselsatte bosatt i Kvalsund.

Når tallet er 1 er andelen den samme som andelen i Norge. I figuren ser vi også hvordan rangeringen for lokaliseringskvotienten er blant de 428 kommunene i landet.

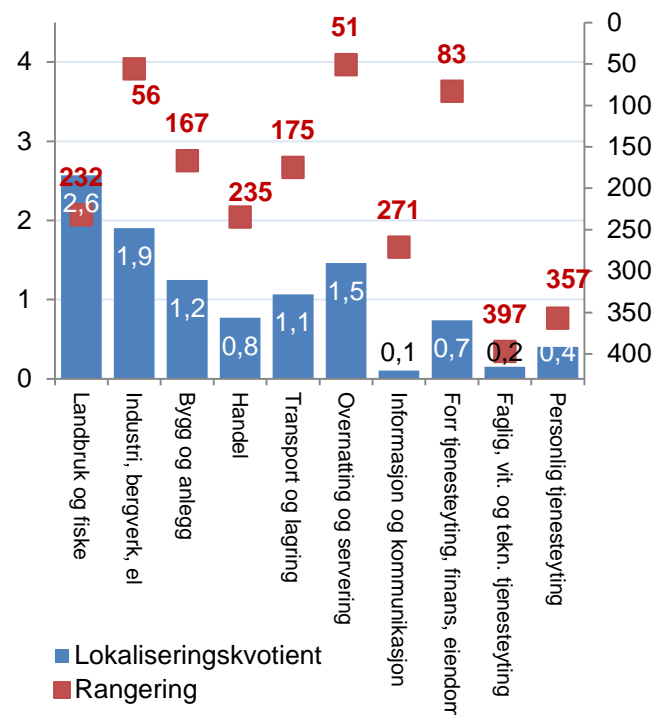
Kvalsund har forholdsvis mye av næringer som landbruk og fiske, industri og overnatting og transport. Her er lokaliseringskvotientene høyere enn 1.

I de andre næringene er lokaliseringskvotientene under 1, som viser at Kvalsund har små andeler av disse næringene i forhold til Norge.

Hvis vi ser på rangeringsnummer, skiller Kvalsund seg ut fra middelkommunen gjennom å ha over middels andel av bransjer som overnatting og servering, industri og forretningsmessig tjenesteyting. Selv om andelen av arbeidsplassene i landbruk og fiske er høyere enn for landet som helhet, er andelen likevel under middels av norske kommuner.



Figur 4: Antall sysselsatte i ulike bransjer i Kvalsund.



Figur 5: Lokaliseringskvotient og rangering, lokaliseringskvotient venstre akse, rangering for lokaliseringskvotient på høyre akse.

1.4 Næringstyper i Norge

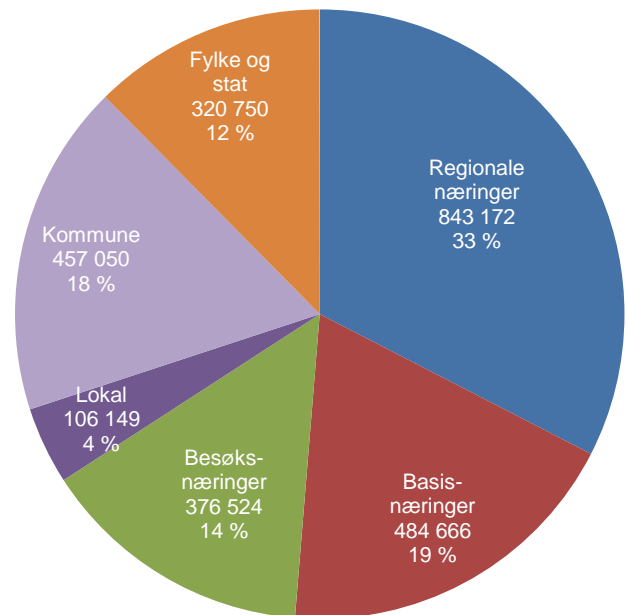
Noen deler av næringslivet kan vi karakterisere som *basisnæringer*. Basisnæringer er de delene av næringslivet som genererer inntekter utenfra. Eksportnæringer er basisnæringer, men vi kan også legge til næringer som selger sine produkter eller tjenester ut av regionen, selv om salget ikke er til andre land. Alle primærnæringer og stort sett all industri kan regnes som basisnæringer. Vi kan også ta med tjenester som konkurrerer i et nasjonalt eller internasjonalt marked, som IT, telekom og ingeniørtjenester. Basisnæringene sysselsatte 484 666 personer i Norge i slutten av 2012. Utviklingen i basisnæringene påvirkes kraftig av konjunkturer og har gått i bølger. De siste to årene har veksten vært sterk.

Besøksnæringer er de delene av næringslivet hvor kunden må være personlig til stede. Butikkhandel (men ikke internetthandel), servering, overnatting, opplevelser og personlige tjenester er bransjer som vi regner som besøksnæringer. Årsaken til at vi ønsker å isolere besøksnæringene, er at de vil reflektere om et område er attraktivt å besøke. Områder som trekker til seg besøkende fra andre områder vil normalt få høyere etterspørsel, og dermed også flere arbeidsplasser i besøksnæringene. Det vil være ulike stedskvaliteter som gjør et område attraktivt for besøk og for bedrifter i basisnæringene. Besøksnæringene sysselsatte 376 524 personer i 2012. Besøksnæringene i Norge vokste raskt fra 2000 til 2007, men har stagnert etter det.

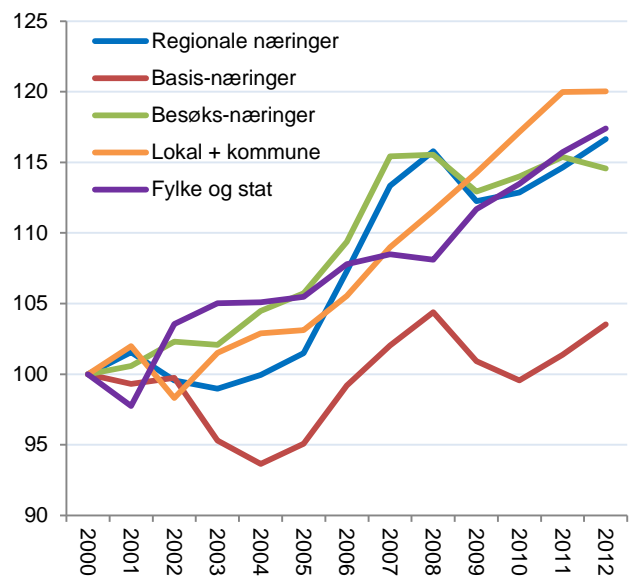
Den tredje og største gruppen kaller vi *regionale næringer*. Denne kategorien inneholder bransjer som bygg og anlegg, engros- og agenturhandel, transport og forretningsmessige tjenester. Dette er store bransjer, som ofte er knyttet til regionen, men som er ganske ujevnt fordelt mellom enkeltkommuner.

Til *lokale næringer* regnes privat virksomhet innenfor primærhelsetjenester, skoler, avfallshåndtering og barnehager. Dette er tjenester som er knyttet til lokalbefolkningen, og som i mange tilfeller er substitutter til de kommunale tjenestene. De lokale næringene kan vi derfor se i sammenheng med kommunal sektor. Det er de lokale næringene som vokser raskest i Norge, og de er samtidig ganske upåvirket av konjunktorene.

Stat og fylkessektoren utgjør da den siste delen av arbeidslivet, og hadde 320 750 sysselsatte i 2012.



Figur 6: Antall arbeidsplasser i de ulike næringstypene i Norge, samt offentlig sektor i 2012.



Figur 7: Utviklingen i antall arbeidsplasser i de ulike sektorene og næringstypene i Norge, indeksert slik at nivået i 2000=100.

1.4.1 Næringstyper i Kvalsund

Av figur 8 ser vi at nesten halvparten av arbeidsplassene i Kvalsund er i kommunen. På landsbasis er 18 prosent kommuneansatte.

Basisnæringene i Kvalsund står for 17 prosent av arbeidsplassene, det er to prosentpoeng mindre enn på landsbasis.

Det regionale næringene har også 17 prosent av arbeidsplassene, det er mye lavere enn på landsbasis, der andelen er 33 prosent.

Besøksnæringene utgjør 11 prosent av arbeidsplassene i Kvalsund, mot 14 prosent på landsbasis.

Ellers er det også en stor andel som arbeider i det vi kaller lokale arbeidsplasser i forhold til resten av landet. Årsaken er at det er mange arbeidsplasser i et renovasjonsselskap som også betjener Hammerfest.

Det er svært få arbeidsplasser i stat og fylke i Kvalsund, disse sektorene utgjør bare én prosent av arbeidsplassene, mot 12 prosent i Norge.

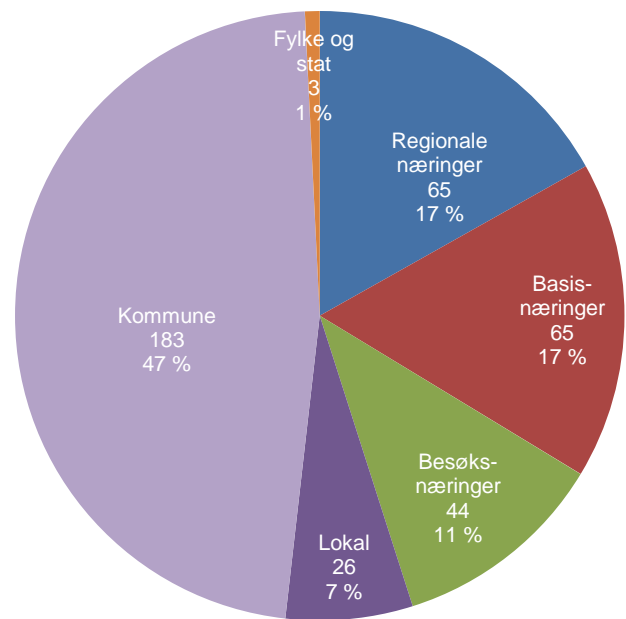
I figur 9 ser vi den indekserte utviklingen av arbeidsplassene innen de ulike sektorene over tid. 2000-nivået er indeksert til å være lik 100.

Antall arbeidsplasser i basisnæringene har falt med over 50 prosent fra 2000 til 2008. Etter det har basisnæringene får vekst, men har likevel en nedgang på 27,8 prosent siden 2000.

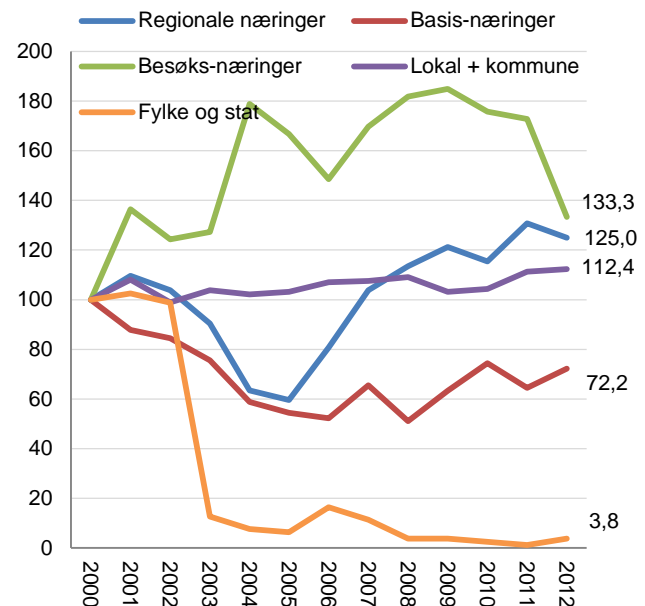
Antall arbeidsplasser i besøksnæringene i Kvalsund ble nesten fordoblet fra 2000 til 2010, men så ble det nedgang fram til 2012. Antall arbeidsplasser i besøksnæringene økte likevel med 33,3 prosent fra 2000 til 2012.

De regionale næringene falt fram til 2005, for deretter å vokse, slik at det ble en vekst på 25 prosent i antall arbeidsplasser fra 2000 til 2012.

Antall ansatte i staten forsvant i 2003, etter at de ansatte i Statens vegvesen forsvant.



Figur 8: Antall arbeidsplasser i de fire næringstypene i Kvalsund, samt offentlig sektor i 2012.



Figur 9: Indeksert arbeidsplassutvikling i de ulike sektorene og næringstypene i Kvalsund fra 2000 til 2012, indeksert slik at antallet i 2000 = 100.

1.4.2 Basisnæringer i Norge

Basisnæringene kan deles opp i tre ganske forskjellige næringer: Industri, teknologiske tjenester og naturbaserte næringer.

Vareproduserende industri er den klart største næringen, som sysselsatte 264 217 personer på landsbasis i 2012. Industrisyssetningen var på nesten 300 000 i 2000. Antallet arbeidsplasser i industrien har vært nedadgående i flere tiår. Denne nedgangen skyldes i stor grad at industrien har hatt muligheter til rasjonalisering, og dermed har verdiskapingen per sysselsatt kunnet øke ganske mye. Noe av dette skyldes også såkalt strukturrasjonalisering, ved at mange bedrifter i industribransjer med lav verdiskaping per sysselsatt har blitt lagt ned.

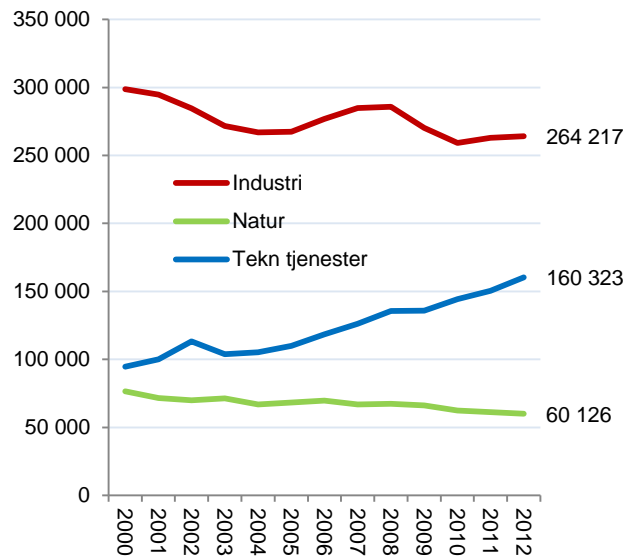
Naturbaserte næringer er primærnæringer som landbruk, fiske og gruvedrift. Antallet arbeidsplasser i primærnæringene har falt jevnt de siste årene, og utgjør 60 126 arbeidsplasser på slutten av 2012.

De teknologiske tjenestene har etter hvert vokst seg store. Det er tjenester som IT, telekom, engineering, teknisk konsulentarbeid og forskning. Dette er bransjer som konkurrerer nasjonalt og internasjonalt. I 2000 var det under 100 000 arbeidsplasser i de teknologiske næringene i Norge, i 2012 hadde antallet økt til 160 323 arbeidsplasser.

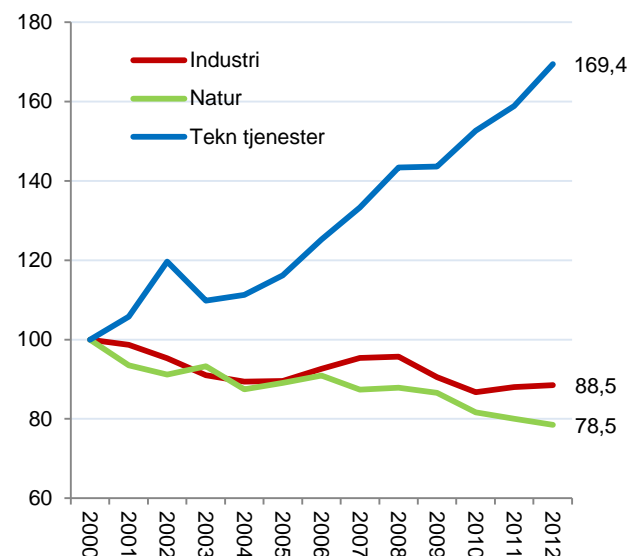
Vi kan se den indekserte utviklingen i de tre basisnæringene i figur 11. De teknologiske næringene har vokst med nesten 70 prosent siden 2000, og veksten ser ikke ut til å avta.

Industrien har hatt en nedgang på 11,5 prosent siden 2000. Nedgangen har ikke vært jevn, men fulgt konjunktorene.

De naturbaserte næringene har hatt en nedgang på 21,5 prosent av arbeidsplassene siden 2000. Nedgangen er jevn og sterk, og viser ingen tegn til å avta.



Figur 10: Antall arbeidsplasser i tre underkategorier av basisnæringer i Norge fra 2000 til 2012.



Figur 11: Indeksert utvikling i underkategoriene av basisnæringer i Norge fra 2000 til 2012, indeksert slik at antallet i 2000 = 100.

1.4.3 Basisnæringer i Kvalsund

Antall arbeidsplasser i industrien har økt ganske mye i Kvalsund. Det var bare åtte registrerte arbeidsplasser i 2000, mens det var 44 på slutten av 2012. Mesteparten er fiskeindustri, og bedriften Askur AS har bidratt mye til denne veksten.

Antall arbeidsplasser i naturbaserte næringer har sunket mye, fra 81 registrerte arbeidsplasser i 2000 til bare 18 i 2012. De naturbaserte næringene i Kvalsund besto for det meste av fiske og havbruk i 2000, men disse næringene har hatt ganske sterk nedgang.

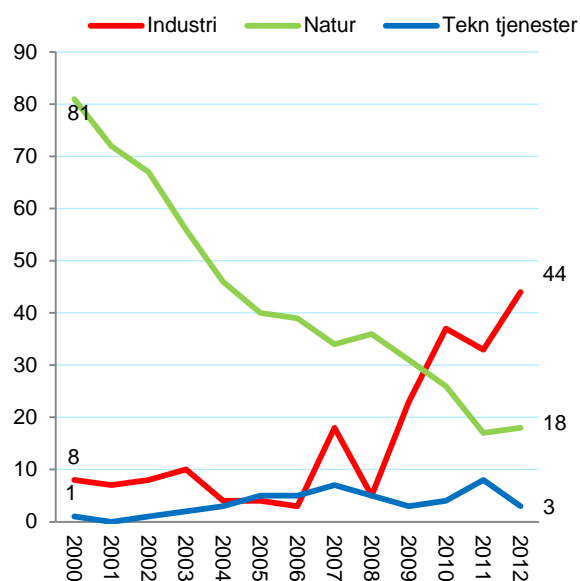
Innenfor teknologiske tjenester er det svært få arbeidsplasser i Kvalsund.

I figur 13 ser vi den indekserte utviklingen, der 2000-nivået er satt til å være lik 100.

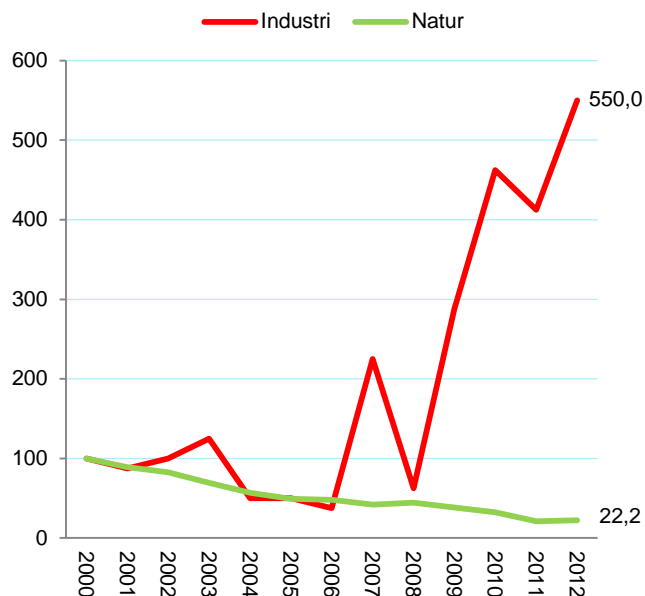
Antall arbeidsplasser i industrien i har hatt en formidabel vekst i prosent, med en vekst på 450 prosent, men det skyldes naturligvis at det bare var registrert åtte arbeidsplasser i industrien i 2000.

I naturbaserte næringer har nedgangen vært på nesten 80 prosent.

Det har vært ganske store omveltninger i Kvalsund de siste årene. Noen bedrifter har falt fra og nye bedrifter har kommet til.



Figur 12: Antall arbeidsplasser i tre underkategorier av basisnæringer i Kvalsund fra 2000 til 2012.



Figur 13: Indeksert utvikling i underkategoriene av basisnæringer i Kvalsund, der 2000-nivået er indeksert til å være 100.

1.4.4 Besøksnæringer i Norge

Besøksnæringene kan vi dele opp i fire ulike næringer. Den første og desidert største er handel, og da har vi tatt med butikkhandel, og ikke f.eks. internetthandel som ikke er avhengig av personlig tilstedeværelse. Det var 246 808 arbeidsplasser i butikkhandelen i 2012. Antallet har gått ned siden 2008, da det var over 254 000 arbeidsplasser i handelen. Antallet arbeidsplasser i handelen har gått spesielt mye tilbake i de største byene, mens distriktene har hatt en vekst. Overgang fra butikk- til internetthandel kan ha vært en faktor i denne utviklingen, samtidig som det har blitt flere kjøpesentra med kjedebutikker i distriktene. Det har kanskje blitt mindre behov for å «dra til byen» for å handle?

Aktivitetsnæringene består av forskjellige bransjer innen underholdning, kultur, fritidsaktiviteter og sport, og inkluderer også bransjer som frisører og drosjer. Aktivitetsnæringene har samlet 57 877 arbeidsplasser i 2012.

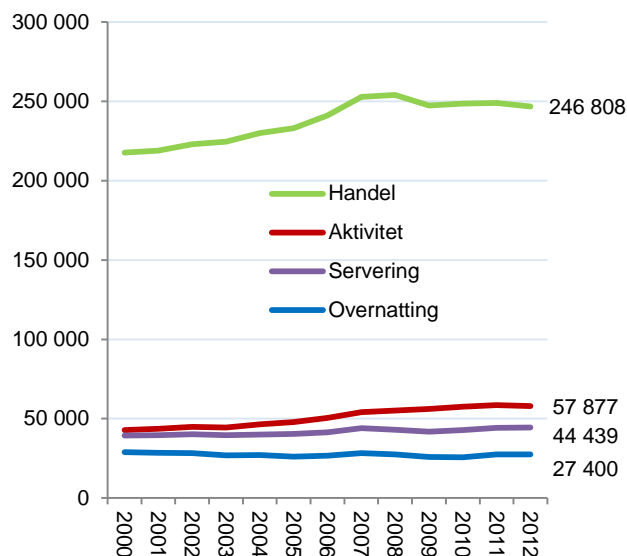
Serveringsnæringen, dvs. kaféer, restauranter og barer hadde 44 439 arbeidsplasser i 2012, mens overnattingsnæringene, hoteller, hytteutleie og campingplasser hadde 27 400.

I figur 15 ser vi utviklingen i de ulike næringene på landsbasis siden 2000.

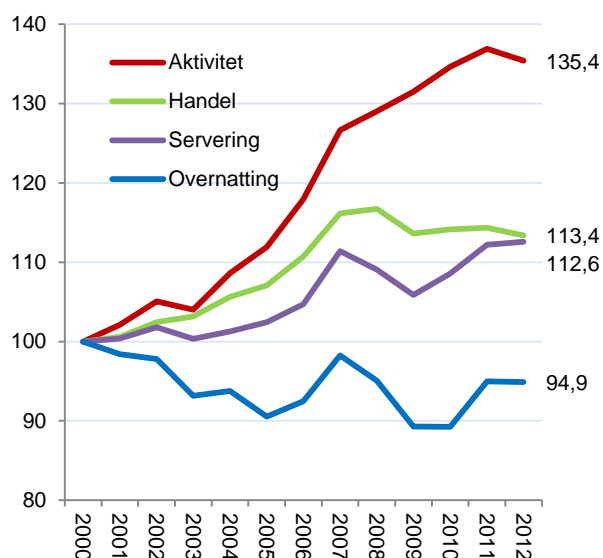
Aktivitetsnæringene har hatt en kraftig vekst, med 35,4 prosent økning i antall arbeidsplasser siden 2000. Det siste året var det imidlertid en noe overraskende nedgang.

Overnattingsnæringene har 5,1 prosent færre arbeidsplasser i 2012 enn i 2000. Antall overnattinger har økt, så det har nok skjedd en rasjonalisering i overnattingsnæringene på samme måte som i industrien.

Servering og handel har økt omtrent i samme takt som resten av økonomien.



Figur 14: Antall arbeidsplasser i besøksnæringene i Norge fra 2000 til 2012.



Figur 15: Indeksert utvikling i antall arbeidsplasser i besøksnæringene i Norge fra 2000 til 2012. 2000-nivået er indeksert til å være lik 100.

1.4.5 Besøksnæringer i Kvalsund

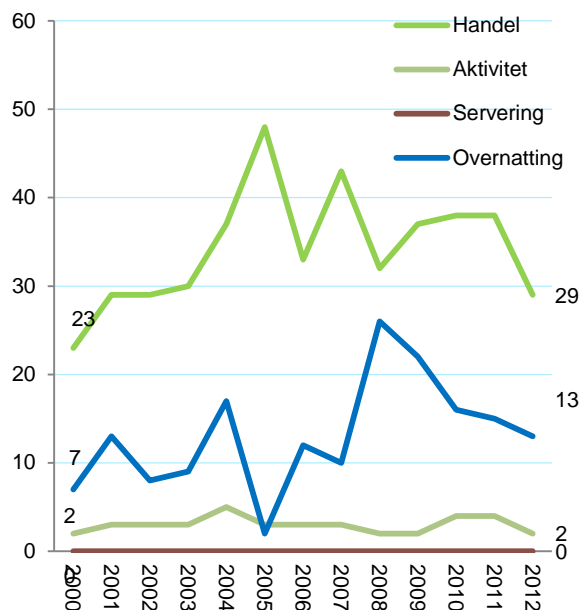
Som på landsbasis er butikkhandelen den mest dominerende av besøksnæringene i Kvalsund. Handelen sysselsatte 29 personer på slutten av 2012. Det har vært store svingninger, antall ansatte i handelen var 48 i 2004.

Det har også vært en del svingninger i antall ansatte innen overnatting. Det var 13 ansatte registrert innen overnatting i 2012, mens det var bare to i 2005. Statistikken baserer seg på tall på slutten av året, så det kan være flere arbeidsplasser i denne bransjen om sommeren, i tilknytning til sommerturismen.

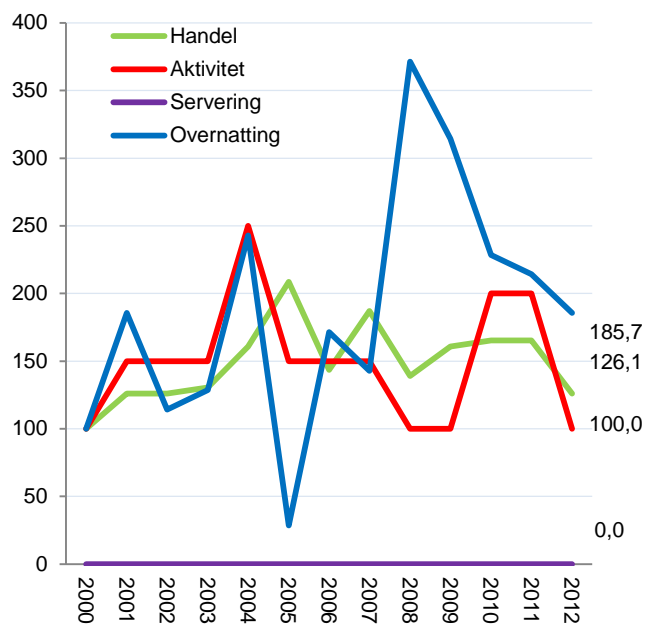
Det er ikke registrert arbeidsplasser i servering, men det kan være arbeidsplasser innen servering i bedrifter som er registrert i en overnattingsbedrift, som dermed ikke kommer med i statistikken.

I figur 17 ser vi den prosentvise utviklingen, der 2000-nivået er indeksert til å være lik 100.

Ettersom det er ganske få arbeidsplasser i absolutte tall, og en del variasjon fra år til år, blir de prosentvise utslagene veldig store. Men hvis vi ser utviklingen i besøksnæringene samlet, så har det vært vekst i både handel og overnatting fra 2000 til i dag.



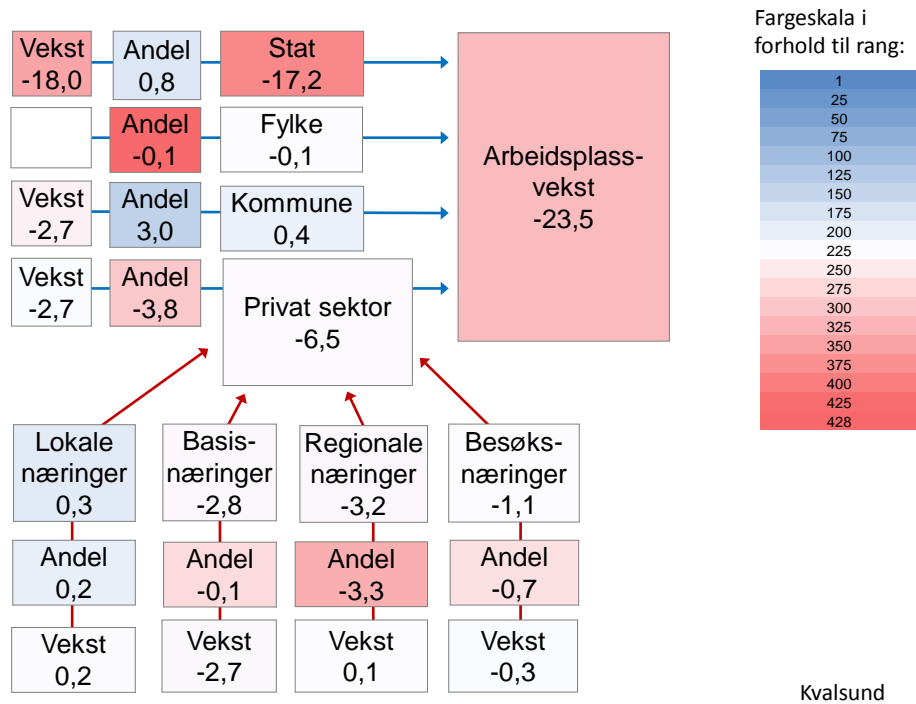
Figur 16: Antall arbeidsplasser i besøksnæringene i Kvalsund.



Figur 17: Indeksert utvikling i antall arbeidsplasser i Kvalsund i besøksnæringene. 2000-nivået er indeksert til å være lik 100.

1.4.6 Oppsummering arbeidsplassutvikling

Nå har vi gått gjennom arbeidsplassutviklingen i kommunen, og sett hvordan utviklingen har vært i ulike sektorer, og ulike nærings typer i kommunen. I figuren under har vi satt utviklingen inn i en modell, der vi kan se den relative betydningen av utviklingen i de ulike sektorer og nærings typer, samtidig som fargene angir hvordan kommunen kommer ut i forhold til andre kommuner i landet.



Figur 18: Oppsummering av arbeidsplassutvikling i Kvalsund, alle tallene viser endring de siste 10 årene, i prosent av samlet sysselsetting i fylket, og i forhold til landsgjennomsnittet.

Hele tiden måler vi bidraget til sysselsettingen mot tilsvarende bidrag på landsbasis, for å få fram hvordan utviklingen i Kvalsund har avveket fra utviklingen ellers i landet.

Den store nedgangen i statlig sektor har, som vi har nevnt tidligere, sammenheng med nedleggelse av en avdeling i Statens vegvesen i 2003, som hadde mange registrerte arbeidsplasser i anleggsbransjen.

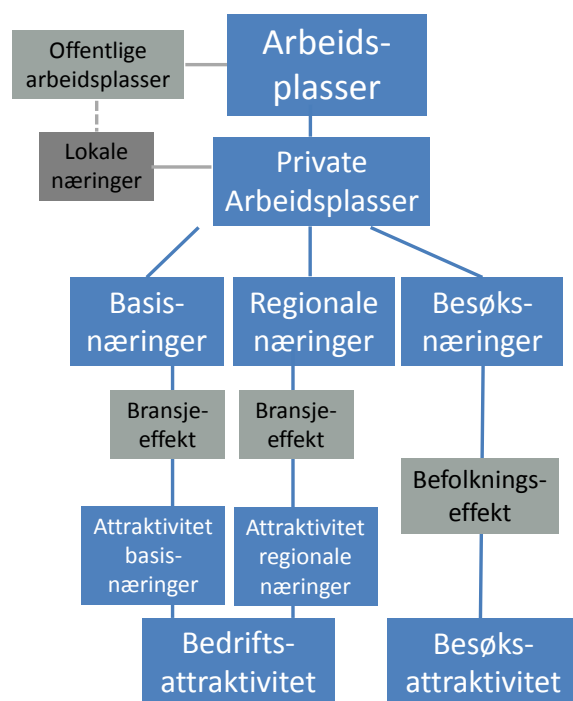
Utviklingen i næringslivet er kanskje mest interessant for de fleste. Kvalsund har ikke hatt samme vekst som ellers i landet i næringslivet, og har også et lite næringsliv i forhold til befolkningen. Dermed har næringslivet ikke bidratt til sysselsettingsvekst på linje med resten av landet. Differansen til landets utvikling tilsvarer 6,5 prosent av sysselsettingen i Kvalsunds disfavør.

Kvalsund har hatt lavere vekstbidrag til sysselsettingen i både basisnæringer, regionale næringer og besøksnæringer de siste ti årene. En del av mangelen på vekstimpulserⁱⁱⁱ skyldes at næringene er små, som vi ser av at andelseffektene er negative. Basisnæringene og besøksnæringene har i tillegg ikke hatt samme vekst som tilsvarende næringer ellers i landet. I neste kapittel skal vi gå litt i dybden for å analysere videre på hvorfor det har skjedd.

2. Attraktivitet for bedrifter og besøk

Vi har så langt beskrevet næringsutviklingen gjennom å se på utviklingen i de ulike næringstypene. Vi ønsker nå å se om vi kan forklare en del av avvikene mellom veksten i de ulike næringstypene i Kvalsund og veksten ellers i landet. Ulike bransjestrukturer forklarer mye av forskjellene mellom regioner når det gjelder vekst i basisnæringer og regionale næringer. Besøksnæringene blir i stor grad påvirket av egen befolkningsutvikling. Når vi kan korrigere for slike forskjeller, får vi fram mål for bedrifts- og besøksattraktivitet.

I figuren under ser vi hvordan vi tenker oss en modell hvor vi identifiserer de viktigste drivkreftene for næringsutvikling, målt gjennom arbeidsplassveksten i næringslivet.



Figur 19: Modell for bedrifts- og besøksattraktivitet.

Vi har vist utviklingen i antall arbeidsplasser i næringslivet i Kvalsund, hvor vi har delt opp næringslivet i fire næringstyper. Lokale næringer er bedrifter innenfor primærhelsetjenester, barnehager, grunnskole og liknende. Dette er bedrifter som har befolkningen på stedet som kunder, og som i stor grad substituerer kommunen som tjenesteleverandør. Utviklingen i denne sektoren er derfor i stor grad et utslag av hvordan fordelingen mellom kommune og næringslivet er når det gjelder tjenesteleveranser. F.eks. har noen skoler blitt privatisert etter nedleggelsesvedtak i kommunen, og fortsetter virksomheten i privat regi. Dette er ikke en næringslivsvekst som er spesielt interessant, ettersom antall arbeidsplasser i stor grad er de samme før og etter privatisering. Derfor har vi sett på utviklingen i lokale næringer i sammenheng med kommunal sektor.

De tre næringstypene som gjenstår er dermed basisnæringer, regionale næringer og besøksnæringer. Utviklingen i besøksnæringene må ses på i sammenheng med befolkningsutviklingen på stedet. Et steds innbyggere er i stor grad kunder også i besøksnæringene. Høy besøksattraktivitet vil gi seg utslag i at antall arbeidsplasser i besøksnæringene øker raskere enn befolkningsveksten skulle tilsi. Noen steder med høy

befolkningsvekst vil kunne se en vekst i besøksnæringene, men uten at stedet egentlig trekker til seg flere besøkende. Besøksattraktivitet vil da bli målt som økning i antall arbeidsplasser i besøksnæringene utover det som befolkningsutviklingen tilsier.

Basisnæringene er de som produserer varer og tjenester i et nasjonalt eller internasjonalt marked, og som tilfører ny kjøpekraft til stedet. De fleste av bransjene som inngår her omtales som konkurranseutsatte bransjer. Utviklingen i slike bransjer må ses på i lys av bransjestrukturen. Noen steder har en høy andel av basisnæringene i bransjer som er i kraftig vekst på landsbasis, som f.eks. olje- og gassrelatert virksomhet. Da er det «normalt» med vekst i basisnæringene. Andre steder har tyngdepunktet i basisnæringene i bransjer som landbruk og prosessindustri, bransjer som har hatt kraftig nedgang i Norge de siste årene. Da er det en prestasjon å unngå nedgang i antall arbeidsplasser i basisnæringene. Høy bedriftsattraktivitet vil vi anta at gir seg utslag av at veksten i disse næringene er høyere enn bransjestrukturen tilsier.

Det vi kaller regionale næringer, som omfatter bransjer som transport, engroshandel, bygg og anlegg og forretningsmessig tjenesteyting vil i mange tilfeller utvikle seg i tråd med regionens befolknings- og næringsvekst. Veksten blir da et resultat av vekst i andre næringer og som følge av økt etterspørsel fra en økende befolkning. Men de regionale næringene er svært ujevnt fordelt mellom kommunene. De regionale næringenes utvikling i en enkeltkommune kan derfor være svært interessant, og kan kanskje påvirkes sterkt gjennom å gjøre kommunene mer attraktive for slike næringer. For et større område, som et helt fylke, er kanskje utviklingen i disse næringene mindre interessant, fordi utviklingen ses på som et resultat av vekst andre steder. Vi vil derfor også se på hvordan utviklingen i de regionale næringene har vært, justert for virkninger av bransjestrukturen.

Hensikten med å beregne effekter av bransjestrukturen på basisnæringene og de regionale næringene, samt befolkningsendringseffekten på besøksnæringene, er at vi ønsker å se på næringsutviklingen når vi har korrigert for strukturelle effekter som ikke kan påvirkes regionalt eller lokalt. Hvor god eller dårlig er utviklingen i de ulike delene av næringslivet, når vi har korrigert for disse strukturelle forholdene? Bransjestrukturen i begynnelsen av en periode er gitt, den er et forhold som ikke kan endres på kort sikt. Det er derfor den relative utviklingen i de bransjene en region faktisk har i forhold til utviklingen i resten av landet, som er målet for om næringslivet har lyktes eller ikke, og som derfor blir et mål for stedets bedriftsattraktivitet.

I resten av kapitlet skal vi vise hvordan vi har beregnet næringsattraktiviteten, gjennom å se på utviklingen i basisnæringene, de regionale næringene og besøksnæringene i relasjon til de strukturelle forholdene.

2.1 Bransjestrukturens betydning for basisnæringene

Vi så tidligere at bransjestrukturen har en sterk og klar påvirkning på veksten i antall arbeidsplasser i næringslivet. Når vi skal analysere den regionale veksten i de ulike næringstypene er det derfor naturlig å se på bransjestrukturens betydning. Vi så tidligere i dette kapitlet at det var stor forskjell på veksten innad i de ulike næringstypene. Innenfor basisnæringene var det eksempelvis en sterk vekst innenfor det vi kalte teknologiske tjenester, mens naturbaserte næringer hadde sterk nedgang.

I tabellen under er de tre næringstypene splittet opp ytterligere, og antall arbeidsplasser er indeksert slik at vi ser veksten fra 2000 til 2012.

Tabell 2: Antall arbeidsplasser i Norge, indeksert slik at nivået i 2000=100.

| Næring | Næringstype-sub | 2000 | 2001 | 2002 | 2003 | 2004 | 2005 | 2006 | 2007 | 2008 | 2009 | 2010 | 2011 | 2012 |
|-----------------|------------------------|------|-------|-------|-------|-------|-------|-------|-------|-------|-------|-------|-------|-------|
| | | | | | | | | | | | | | | |
| Industri | Anna industri | 100 | 93,4 | 88,9 | 84,0 | 83,8 | 83,3 | 85,5 | 87,0 | 83,2 | 80,6 | 78,5 | 78,4 | 75,8 |
| | Næringsmidler | 100 | 98,9 | 97,2 | 95,7 | 92,4 | 89,5 | 88,5 | 88,9 | 87,9 | 84,6 | 84,4 | 85,7 | 86,3 |
| | Olje og gass utvinning | 100 | 102,2 | 103,0 | 103,5 | 103,6 | 107,1 | 117,5 | 120,8 | 128,7 | 131,0 | 137,8 | 147,3 | 157,5 |
| | Prosessindustri | 100 | 96,1 | 95,4 | 92,9 | 89,2 | 86,8 | 84,5 | 82,7 | 82,6 | 75,8 | 74,7 | 73,6 | 68,0 |
| | Verkstedindustri | 100 | 102,4 | 97,2 | 90,3 | 89,3 | 92,1 | 99,1 | 105,6 | 108,1 | 100,4 | 91,1 | 93,0 | 96,3 |
| Natur | Fiske/havbruk | 100 | 95,8 | 94,9 | 91,8 | 88,4 | 86,2 | 86,1 | 83,2 | 84,4 | 84,1 | 81,8 | 83,8 | 80,1 |
| | Gruve | 100 | 99,1 | 96,4 | 95,9 | 100,5 | 102,0 | 102,8 | 107,6 | 109,3 | 100,2 | 103,4 | 109,0 | 112,8 |
| | Landbruk | 100 | 92,3 | 89,5 | 93,5 | 86,1 | 89,0 | 91,7 | 87,2 | 87,4 | 85,3 | 79,0 | 75,6 | 74,4 |
| Tekn. tjenester | Olje og gass | 100 | 108,0 | 106,0 | 101,5 | 102,8 | 107,0 | 121,7 | 139,3 | 151,3 | 158,2 | 216,9 | 230,8 | 264,4 |
| | Teknisk/vitenskap | 100 | 101,4 | 147,1 | 129,9 | 132,2 | 136,6 | 149,1 | 154,4 | 168,5 | 148,9 | 149,1 | 156,6 | 165,0 |
| | Telekom og IKT | 100 | 109,0 | 99,7 | 94,7 | 95,6 | 101,2 | 105,7 | 113,8 | 120,0 | 120,7 | 124,0 | 126,5 | 132,1 |

Tjenester til olje- og gassektoren har økt med hele 164,4 prosent fra 2000 til 2012. Teknologiske og vitenskapelige tjenester og olje- og gassutvinning har også hatt sterk vekst. Telekommunikasjoner og IKT, samt gruvedrift er andre bransjer i basisnæringene som har hatt vekst.

De andre bransjene har hatt nedgang. Størst nedgang har det vært i prosessindustri, landbruk, anna industri (bl.a. møbel) og fiske/havbruk.

Regionene har svært ulik fordeling av sine basisnæringer, og det forklarer ganske mye av forskjellene i vekst i antall arbeidsplasser i basisnæringene. Det er klart at en region som har hatt mye av sine basisnæringer i landbruk, fiske eller prosessindustri har hatt vanskeligheter med å oppnå vekst i denne perioden. Regioner med store andeler av basisnæringene innenfor olje- og gass eller teknologiske tjenester vil på sin side nesten ikke kunne ha unngått vekst.

2.1.1 Basisnæringer i kommunene

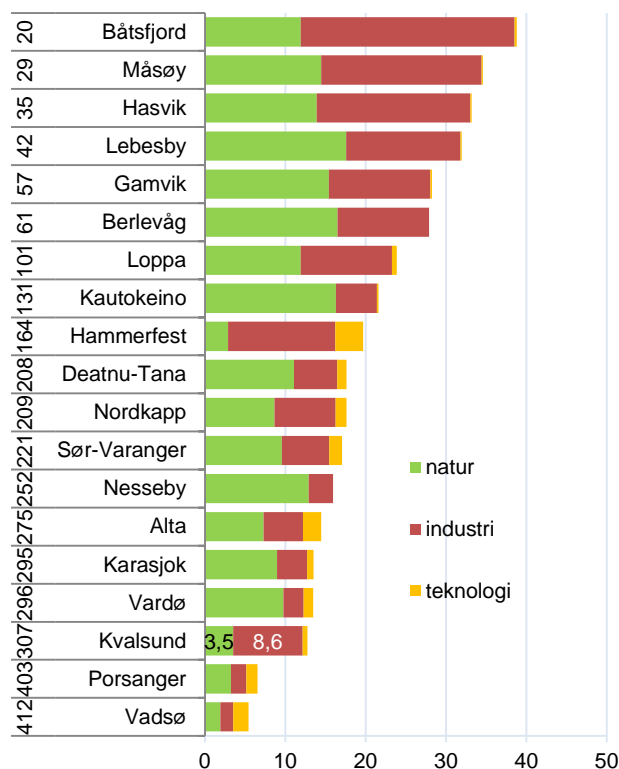
Finnmark har mange kommuner som har mye basisnæringer. Det er spesielt naturbaserte næringer og industri det er mye av, mens det er ganske lite av vekstnæringen teknologiske tjenester.

Kvalsund har ganske lite basisnæringer, når vi måler antall arbeidsplasser i basisnæringene som andel av samlet sysselsetting i kommunen. Det er bare Porsanger og Vadsø som har mindre andel av sysselsettingen i basisnæringene i Finnmark. Antall arbeidsplasser i naturbaserte næringer utgjør bare 3,5 prosent av sysselsettingen i 2012. Det var en mye større andel i 2000. Andelen av sysselsettingen i industrien er 8,6 prosent, selv om det har vært vekst fra 2000 til i dag.

I tabell 3 er kommunene i Finnmark rangert etter bransjejustert vekst i basisnæringene. Kolonnen «normalisert» viser den reelle relative veksten, målt som prosent av samlet sysselsetting. Den kan dekomponeres i bransjeeffekten og den bransjejusterte veksten, som måler vekst utover det man kan forvente av bransjestrukturen.

Utviklingen i basisnæringene i Kvalsund har vært ganske gjennomsnittlig samlet sett, selv om det har vært ganske store interne omkalfatringer. Normalisert vekst, dvs vekst i basisnæringene sammenliknet med veksten på landsbasis var -2,7 prosent, målt som andel av samlet sysselsetting. Den lavere veksten i basisnæringene i Kvalsund forklares fullt og helt av bransjestrukturen i kommunens basisnæringer. Når vi korrigerer for bransjestrukturen har Kvalsund en utvikling som er helt som gjennomsnittet.

Vi kan se at Kvalsund har fått rangeringsnummer 221 av 428 kommuner i landet. Det er svært nær middels av kommunene.



Figur 20: Nivå på og rangering av basisnæringene i kommunene i Finnmark i 2012.

Tabell 3: Utviklingen i basisnæringene de siste ti årene.

| Rang | Kommune | Normalisert | Bransje-effekt | Bransje-justert |
|------------|-----------------|-------------|----------------|-----------------|
| 3 | Hasvik | 13,1 | -3,9 | 17,1 |
| 12 | Sør-Varanger | 9,5 | -0,7 | 10,2 |
| 16 | Hammerfest | 7,3 | -1,7 | 9,0 |
| 21 | Kautokeino | 4,8 | -2,6 | 7,4 |
| 60 | Alta | 3,3 | -1,1 | 4,3 |
| 82 | Karasjok | 1,8 | -1,8 | 3,6 |
| 83 | Nesseby | 1,8 | -1,7 | 3,5 |
| 88 | Lebesby | -1,5 | -4,9 | 3,4 |
| 172 | Tana | -1,5 | -2,7 | 1,2 |
| 216 | Porsanger | -0,7 | -0,7 | 0,1 |
| 221 | Kvalsund | -2,7 | -2,6 | 0,0 |
| 243 | Gamvik | -5,5 | -5,0 | -0,4 |
| 262 | Vadsø | -1,6 | -0,7 | -0,9 |
| 302 | Nordkapp | -5,1 | -3,3 | -1,8 |
| 304 | Berlevåg | -6,6 | -4,8 | -1,8 |
| 328 | Vardø | -4,6 | -2,2 | -2,5 |
| 351 | Måsøy | -8,5 | -5,2 | -3,2 |
| 422 | Båtsfjord | -15,9 | -6,4 | -9,5 |
| 424 | Loppa | -16,4 | -5,7 | -10,8 |

2.1.2 Bransjejustert vekst i basisnæringene

I tabellen under ser vi hvordan kommunene i Finnmark kommer ut når det gjelder bransjejustert vekst i basisnæringene. Det er det målet vi bruker for attraktivitet for basisnæringer.

Tabell 4: Bransjejustert vekst i basisnæringene, målt som prosent av samlet sysselsetting.

| Rang | Kommune | 2001 | 2002 | 2003 | 2004 | 2005 | 2006 | 2007 | 2008 | 2009 | 2010 | 2011 | 2012 | Prog snitt |
|-----------|-----------------|-------------|-------------|-------------|-------------|-------------|-------------|------------|-------------|------------|------------|-------------|------------|------------|
| 4 | Hasvik | 5,0 | -20,6 | 9,2 | -5,8 | 2,7 | 2,1 | 3,2 | -1,5 | -2,1 | 0,7 | 6,3 | 4,0 | 2,0 |
| 5 | Gamvik | 0,8 | 10,1 | -12,2 | -4,9 | 5,9 | -0,8 | -0,2 | 1,2 | -1,2 | 0,6 | 4,9 | 6,8 | 1,9 |
| 15 | Lebesby | -2,4 | -5,4 | -0,9 | -7,5 | 5,8 | 0,2 | 0,0 | 3,1 | -1,4 | -7,8 | 7,6 | 6,1 | 1,4 |
| 16 | Sør-Varanger | -0,2 | 0,3 | -1,7 | 0,0 | 1,3 | -0,4 | 0,3 | 1,7 | 3,3 | 2,6 | 1,2 | 1,0 | 1,4 |
| 31 | Kautokeino | -0,2 | 4,5 | 3,3 | 0,7 | 0,1 | 1,9 | -1,4 | 1,5 | 0,5 | -0,5 | 0,6 | 2,5 | 0,8 |
| 35 | Nesseby | -1,3 | -0,7 | -0,2 | 0,5 | -0,2 | 1,4 | -0,5 | 2,8 | -0,7 | 0,5 | 0,7 | 1,6 | 0,7 |
| 47 | Båtsfjord | 0,5 | 1,5 | -12,1 | -5,5 | -0,7 | -0,5 | 1,4 | 3,9 | 1,2 | -0,1 | 2,7 | -0,1 | 0,6 |
| 58 | Berlevåg | -1,1 | 0,7 | -8,1 | 0,8 | 2,1 | -0,6 | -3,8 | 7,2 | 1,0 | -3,4 | 4,9 | -1,4 | 0,6 |
| 66 | Hammerfest | 0,1 | 0,0 | -0,1 | 0,1 | 1,9 | 0,2 | -0,3 | -0,8 | 4,7 | -1,1 | -1,6 | 1,9 | 0,5 |
| 83 | Alta | 0,4 | 0,5 | 0,3 | -0,1 | 0,1 | 0,1 | 1,1 | 0,3 | 1,4 | 0,1 | 0,1 | 0,3 | 0,4 |
| 99 | Kvalsund | -1,4 | -0,4 | -1,3 | -2,5 | -0,8 | -0,6 | 2,5 | -2,6 | 2,4 | 2,5 | -2,2 | 1,5 | 0,3 |
| 126 | Tana | 0,3 | 1,3 | 0,1 | 0,1 | -0,6 | -0,1 | 1,3 | 0,0 | 0,3 | -1,7 | 1,4 | 0,5 | 0,2 |
| 142 | Nordkapp | 1,4 | -1,6 | -4,1 | 1,3 | -0,1 | -0,6 | 1,5 | -0,9 | -0,6 | -0,9 | 0,9 | 1,4 | 0,2 |
| 144 | Karasjok | -0,1 | 1,2 | 1,2 | 1,3 | 1,8 | 0,6 | -0,5 | 1,1 | -0,3 | -0,7 | 0,1 | 0,0 | 0,1 |
| 157 | Vardø | -3,7 | -11,4 | -2,0 | -0,5 | -0,6 | -0,9 | 0,0 | 0,6 | -2,1 | 0,5 | 0,3 | 1,9 | 0,1 |
| 164 | Loppa | -4,4 | 2,5 | -9,7 | -1,6 | 2,4 | -1,8 | -5,4 | 2,8 | -2,8 | -3,1 | -1,0 | 8,3 | 0,1 |
| 224 | Porsanger | 0,4 | 0,1 | -0,5 | 0,9 | -0,1 | -0,2 | 0,4 | 0,0 | -0,1 | -1,0 | 0,3 | 0,2 | 0,0 |
| 226 | Vadsø | 0,4 | -0,4 | -0,8 | -0,6 | 0,3 | 0,7 | 0,0 | 0,0 | -0,2 | 0,3 | 0,0 | -0,4 | 0,0 |
| 296 | Måsøy | 3,1 | -6,1 | 0,1 | -4,7 | 1,2 | -0,1 | -0,5 | -0,5 | 1,2 | 0,5 | -2,5 | 1,2 | -0,2 |

I tabellen over ser vi den bransjejusterte veksten i basisnæringene år for år. Mange kommuner i Finnmark har hatt en bra utvikling i basisnæringene når vi korrigerer for bransjestrukturen, særlig i de siste årene.

Kvalsund hadde en negativ utvikling i sine basisnæringer fra 2000 til 2006. Da var den bransjejusterte veksten negativ i alle årene. Fra 2007 og utover har den bransjejusterte veksten variert fra år til år, men fire av årene har det vært vekst, blant annet i det siste året, i 2012, da det var en positiv bransjejustert vekst i basisnæringene tilsvarende 1,5 prosent av samlet sysselsetting i kommunen.

Når vi rangerer kommunene etter progressivt gjennomsnitt, der utviklingen i de siste årene er vektet høyere, er Kvalsund nå rangert som nummer 99 av 428 kommuner. Det er egentlig ganske høyt, men mange kommuner i Finnmark har hatt en god utvikling de siste årene, slik at Kvalsund likevel blir rangert under middels av kommunene i Finnmark.

2.2 Besøksattraktivitet

Figur 21 viser besøksoverskuddet i de ulike underkategoriene av besøksnæringene i alle kommunene i Finnmark i 2012. Kommuner som Porsanger, Alta og Nordkapp har besøksoverskudd.

Kvalsund har en del arbeidsplasser innenfor overnatting, men har stort besøksunderskudd i de andre besøksnæringene. Det er ganske stor handelslekkasje, befolkningen synes å bruke butikkene i Hammerfest og Alta i stedet for egne. Det er imidlertid mange kommuner som har høyere besøksunderskudd enn Kvalsund. Vi ser at rangeringsnummeret er 271 av 428 kommuner i landet.

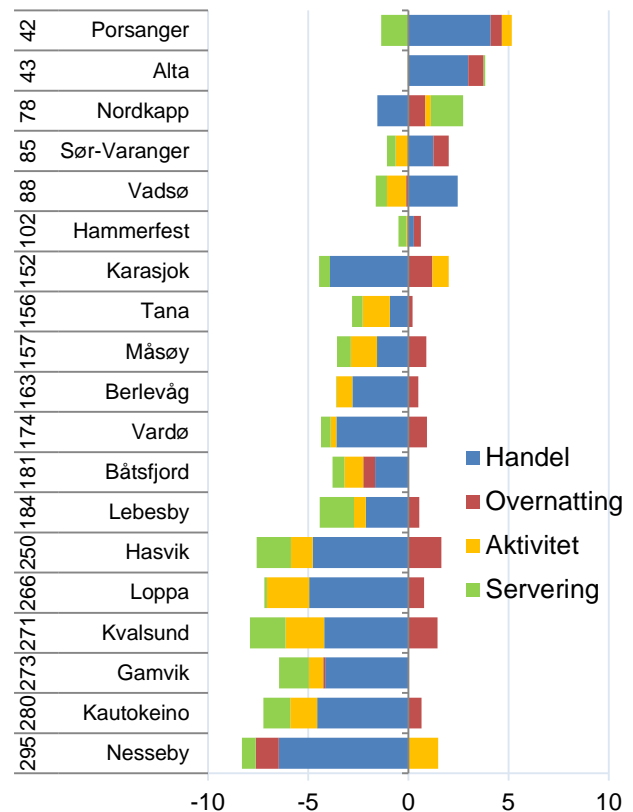
Tabell 5 viser vekstimpulser fra besøksnæringene i kommunene i Finnmark de siste ti årene. Disse vekstimpulsene er dekomponert i befolkningseffekt og endring i besøksoverskudd.

Befolkningseffekten er positiv dersom kommunen har hatt større befolkningsvekst enn Norge. Ingen av kommunene i Finnmark har hatt det i de siste ti årene, dermed har befolkningsutviklingen bidratt negativt i alle kommunene.

I Kvalsund har utviklingen i besøksnæringene bidratt til at sysselsettingen har fått 0,3 prosent lavere vekst, sammenliknet med resten av landet, målt i prosent av samlet sysselsetting i kommunene.

Kvalsund har imidlertid hatt ganske stor befolkningsnedgang i de ti siste årene. Egen befolkning er kanskje den viktigste kundegruppen for butikker og servering, og når befolkningen synker, blir det også mindre etterspørsel i besøksnæringene. Befolkningsnedgangen i Kvalsund har påvirket antall arbeidsplasser i besøksnæringene negativt, og effekten av dette på antall arbeidsplasser i besøksnæringene er beregnet til 2,1 prosent av samlet sysselsetting.

Når vi kompenserer for befolkningsnedgangen i Kvalsund, har egentlig besøksnæringene gjort det ganske bra. Det er beregnet at Kvalsund har økt sitt besøksoverskudd, eller riktignere sagt, minsket sitt besøksunderskudd de ti siste årene, og det har gitt en sysselsettingsvekst på 1,7 prosent. Mange kommuner i Finnmark har økt sitt besøksoverskudd de ti siste årene.



Figur 21: Overskudd og rangering av de ulike besøksnæringene som prosent av samlet sysselsetting i 2012.

Tabell 5: Vekstimpuls fra besøksnæringene, dekomponert i befolkningseffekt og besøksoverskudd. Rang for vekst i besøksoverskudd blant de 428 kommunene til venstre.

| Rang | Kommune | Vekstimpuls | Befolknings-effekt | Besøks-overskudd |
|------|-----------------|-------------|--------------------|------------------|
| 23 | Vardø | -0,7 | -4,2 | 3,5 |
| 44 | Berlevåg | -1,1 | -3,8 | 2,7 |
| 52 | Hasvik | -1,3 | -3,9 | 2,6 |
| 66 | Sør-Varanger | 1,3 | -1,0 | 2,4 |
| 75 | Nesseby | 0,3 | -1,9 | 2,2 |
| 82 | Loppa | -2,8 | -4,9 | 2,1 |
| 90 | Lebesby | -1,0 | -2,8 | 1,8 |
| 92 | Tana | 0,0 | -1,9 | 1,8 |
| 94 | Kvalsund | -0,3 | -2,1 | 1,7 |
| 99 | Vadsø | 0,2 | -1,4 | 1,6 |
| 106 | Måsøy | -1,6 | -3,1 | 1,6 |
| 123 | Porsanger | -2,0 | -3,3 | 1,3 |
| 133 | Alta | 1,2 | -0,1 | 1,2 |
| 138 | Karasjok | -0,6 | -1,7 | 1,1 |
| 140 | Nordkapp | -1,7 | -2,8 | 1,1 |
| 257 | Båtsfjord | -3,1 | -2,9 | -0,2 |
| 265 | Gamvik | -4,3 | -4,0 | -0,3 |
| 371 | Hammerfest | -2,0 | -0,2 | -1,7 |
| 406 | Kautokeino | -4,7 | -1,9 | -2,7 |

2.2.1 Vekstimpulser fra endring i besøksoverskudd

Vi så på forrige side at besøksnæringene i Kvalsund har bidratt litt til sysselsettingsvekst, som følge av at besøksunderskuddet har blitt redusert, selv om befolkningsnedgangen gjorde at veksten ble lav samlet sett.

I tabellen under kan vi se hvilke vekstimpulser endringer i besøksoverskuddet har gitt år for år.

Tabell 6: Endringer i besøksoverskudd årlig, som andel av samlet sysselsetting.

| Rang | Kommune | 2001 | 2002 | 2003 | 2004 | 2005 | 2006 | 2007 | 2008 | 2009 | 2010 | 2011 | 2012 | Prog snitt |
|------------|-----------------|------------|-------------|------------|------------|-------------|-------------|------------|------------|------------|-------------|------------|-------------|---------------|
| 7 | Berlevåg | 0,2 | 0,5 | 0,0 | -1,2 | -1,2 | 0,6 | 1,3 | 1,3 | -1,2 | 2,2 | -1,6 | 2,8 | 0,6 |
| 16 | Nesseby | -0,4 | -0,9 | -0,2 | 0,0 | -0,5 | -0,5 | 0,5 | -1,6 | 1,2 | 2,3 | -0,7 | 1,6 | 0,5 |
| 32 | Vardø | 0,3 | -0,5 | 1,3 | -0,1 | 0,1 | -0,5 | 0,1 | 0,7 | 1,7 | -0,2 | -0,1 | 0,8 | 0,4 |
| 38 | Måsøy | -0,5 | 1,0 | -1,4 | -0,9 | 2,0 | -0,7 | 0,9 | -0,2 | 1,7 | -1,0 | 2,0 | -0,5 | 0,4 |
| 64 | Nordkapp | -0,8 | 0,2 | -0,6 | -0,1 | -0,5 | 0,4 | -0,3 | 0,9 | 1,2 | -0,4 | 0,3 | 0,4 | 0,3 |
| 66 | Hasvik | 0,5 | -0,2 | 0,8 | -0,2 | 0,9 | -0,9 | 0,9 | 1,1 | -1,1 | 1,1 | -0,9 | 1,0 | 0,3 |
| 70 | Tana | -0,4 | -0,3 | 0,5 | 0,4 | -1,9 | 0,1 | 0,0 | 1,1 | 0,8 | 0,4 | 0,8 | -0,5 | 0,3 |
| 82 | Loppa | 1,5 | -0,8 | 0,5 | 1,1 | -2,2 | -0,2 | 0,7 | 1,9 | 0,6 | 0,2 | 1,0 | -1,4 | 0,2 |
| 106 | Vadsø | -0,7 | -0,3 | 0,2 | -0,2 | -0,7 | 0,4 | 0,5 | 0,3 | 1,4 | -0,1 | 0,7 | -1,0 | 0,2 |
| 129 | Porsanger | -0,5 | 1,2 | 0,5 | -1,0 | 1,4 | -0,6 | 0,9 | 0,3 | -1,1 | 0,5 | 0,3 | 0,1 | 0,1 |
| 137 | Karasjok | 1,5 | -1,2 | 1,4 | -0,4 | -1,2 | 0,1 | -0,4 | -0,3 | 2,1 | -0,6 | 0,8 | -0,4 | 0,1 |
| 150 | Sør-Varanger | 1,6 | -1,1 | 1,0 | 0,3 | 0,0 | 0,2 | 0,7 | 0,4 | 0,0 | -0,3 | 0,5 | -0,4 | 0,1 |
| 163 | Alta | -0,8 | 0,1 | 0,2 | 0,8 | -0,4 | -0,4 | 0,6 | 0,2 | -0,7 | 1,2 | -0,1 | -0,2 | 0,1 |
| 180 | Gamvik | 1,7 | -0,2 | -0,3 | 2,5 | -2,6 | -1,9 | 1,0 | 0,2 | -0,2 | -0,2 | 1,7 | -0,4 | 0,1 |
| 211 | Båtsfjord | -0,5 | -0,1 | -0,7 | 1,8 | -0,4 | -1,5 | -1,1 | -0,5 | 2,4 | 0,0 | -1,5 | 1,1 | 0,0 |
| 228 | Lebesby | -0,8 | 1,0 | -1,0 | 3,5 | 0,2 | 0,8 | -0,8 | -0,5 | 0,6 | -0,6 | 1,2 | -1,3 | 0,0 |
| 340 | Kvalsund | 2,4 | -0,8 | 0,4 | 3,3 | -0,8 | -1,4 | 0,2 | 0,7 | 1,8 | -0,2 | 0,2 | -2,5 | -0,1 |
| 370 | Kautokeino | -1,0 | 1,3 | -0,1 | -0,8 | 0,1 | -1,7 | -0,1 | 0,9 | 0,3 | -1,1 | 1,4 | -1,3 | -0,2 |
| 385 | Hammerfest | -0,7 | -0,1 | -0,2 | 0,6 | -0,8 | 0,3 | 0,8 | -0,3 | -0,8 | -0,9 | 0,1 | -0,3 | -0,2 |

Vekstimpulsene fra endringer i besøksoverskuddet i Kvalsund har vært negative de siste årene. Det ble kraftige vekstimpulser i enkeltårene 2001, 2004 og 209. De tre siste årene har besøksnæringene utviklet seg mer negativt, særlig i 2012. Når vi rangerer etter progressivt gjennomsnitt, som tar hensyn til trenden i utviklingen, blir Kvalsund rangert ganske langt nede, helt på 340. plass. Besøksnæringene i Kvalsund framstår som vellykkede når vi ser hele den siste tiårsperioden under ett, men utviklingen de siste tre årene har altså vært litt negativ.

2.2.2 De regionale næringene

Selv om de regionale næringene er jevnere fordelt mellom kommuner enn basisnæringer, er det likevel ganske stor forskjell på andelen som de regionale næringene utgjør av sysselsettingen i kommunene.

Det er typisk at kommuner som har funksjon som regionale sentra har en høy andel av de regionale næringene. Alta og Hammerfest har høyest nivå av de regionale næringene i Finnmark.

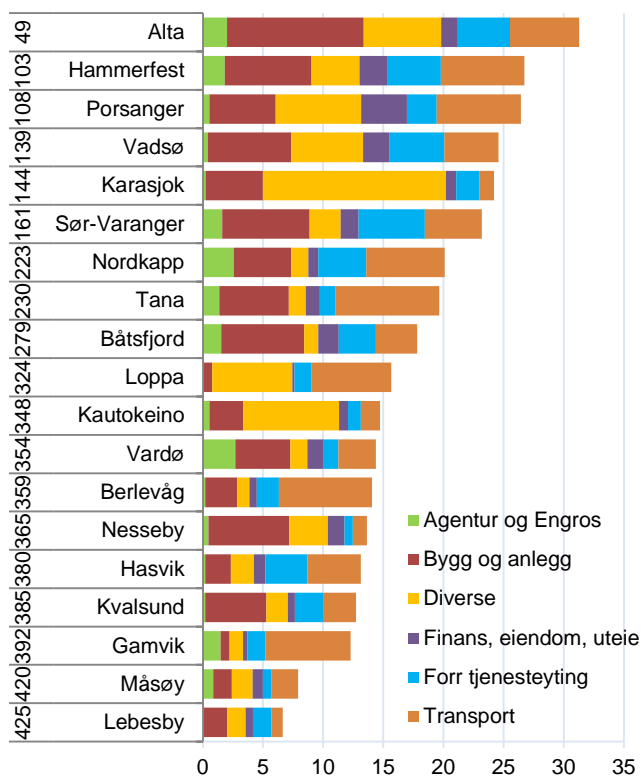
Kvalsund har en svært lav andel av de regionale næringene, bare Gamvik, Måsøy og Lebesby har en lavere andel av kommunene i Finnmark.

I tabell 7 ser vi hvordan den normaliserte veksten, det vil si vekst utover landsgjennomsnittet, har utviklet seg i kommunene i Finnmark de siste ti årene. Videre ser vi hvordan den normaliserte veksten kan dekomponeres i bransjeeffekt og bransjustert vekst. Dette er den samme metoden vi brukte for basisnæringer.

Bransjeeffekten betyr ikke så mye for de regionale næringene som for basisnæringene. Utviklingen er jevnere mellom de ulike bransjene i de regionale næringene, og arbeidsplassene er også jevnere fordelt mellom kommunene.

Kvalsund har en ganske god utvikling i sine regionale næringer, og dette har gitt litt vekst. Bransjestrukturen har ikke vært i favør av Kvalsund, så kommunen har vært attraktiv for de regionale næringene de siste ti årene.

Kvalsund har dermed lite av regionale næringer, men de regionale næringene har hatt forholdsvis bra vekst sammenliknet med resten av landet.



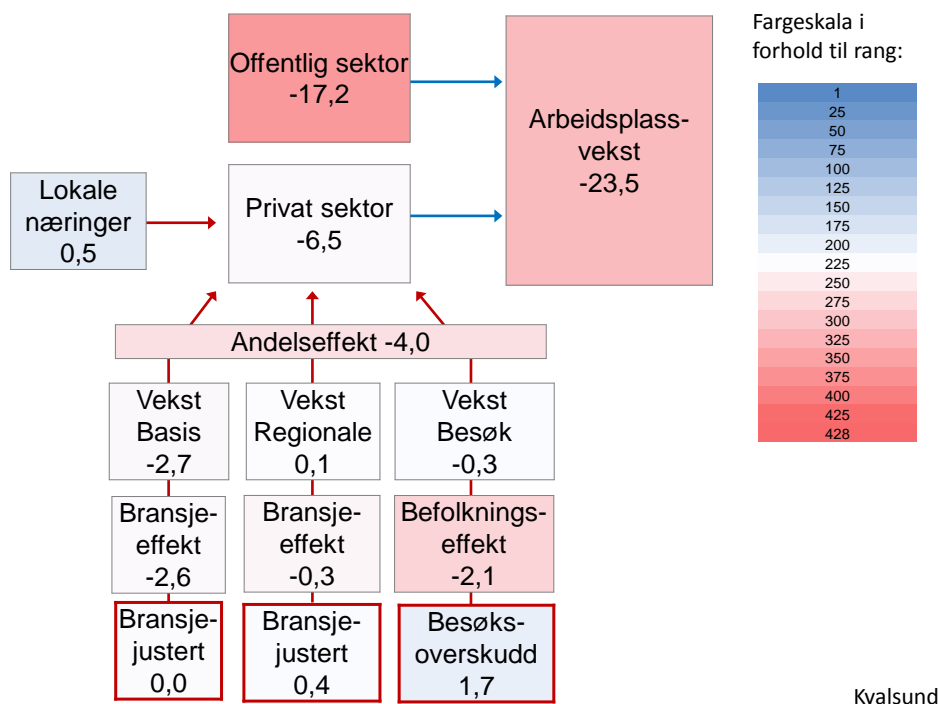
Figur 22: Nivå regionale næringer, målt som arbeidsplasser i prosent av samlet sysselsetting.

Tabell 7: Normalisert vekst, bransjeeffekt og bransjustert vekst i de regionale næringene de siste ti årene.

| Rang | Kommuner | Normalisert vekst | Bransjeeffekt | Bransjustert |
|------------|-----------------|-------------------|---------------|--------------|
| 48 | Alta | 5,8 | 0,1 | 5,7 |
| 102 | Loppa | 2,1 | -1,0 | 3,1 |
| 110 | Hammerfest | 2,4 | -0,3 | 2,7 |
| 158 | Sør-Varanger | 1,2 | -0,1 | 1,3 |
| 187 | Porsanger | 0,1 | -0,6 | 0,6 |
| 200 | Kvalsund | 0,1 | -0,3 | 0,4 |
| 229 | Nesseby | -0,5 | -0,2 | -0,2 |
| 231 | Hasvik | -1,2 | -1,0 | -0,2 |
| 291 | Tana | -1,2 | 0,2 | -1,4 |
| 308 | Lebesby | -2,3 | -0,4 | -1,9 |
| 319 | Vadsø | -2,3 | 0,0 | -2,2 |
| 327 | Kautokeino | -2,5 | -0,1 | -2,4 |
| 329 | Berlevåg | -3,7 | -1,3 | -2,5 |
| 360 | Karasjok | -2,6 | 0,9 | -3,5 |
| 377 | Båtsfjord | -4,0 | 0,1 | -4,1 |
| 383 | Gamvik | -6,4 | -1,8 | -4,5 |
| 394 | Vardø | -6,1 | -1,0 | -5,1 |
| 397 | Måsøy | -6,3 | -1,2 | -5,2 |
| 421 | Nordkapp | -7,9 | 0,7 | -8,6 |

2.2.3 Oppsummering bedrifts og besøksattraktivitet

I figuren under er analysen av arbeidsplassutviklingen i Kvalsund illustrert.



Figur 23: Arbeidsplassutvikling i Kvalsund beregnet de ti tiste årene, som prosent av sysselsetting, og dekomponert.

I figuren over ser vi at den svake arbeidsplassutviklingen i Kvalsund skyldes offentlig sektor, men dette skyldes som nevnt før at et kontor tilhørende det gamle vegvesenet ble lagt ned.

Privat sektor har gitt mindre sysselsettingsvekst i Kvalsund enn ellers i landet, differansen er 6,5 prosent av samlet sysselsetting i Kvalsunds disfavør. De lokale næringene har gitt vekst, noe som skyldes vekst innen renovasjonstjenester.

De andre private næringene i Kvalsund har hatt lav vekst. Dette skyldes dels at mye av næringslivet i Kvalsund har vært i bransjer med generell nedgang, mens det har vært lite næringsliv i vekstbransjer. Det har hatt negativ virkning på utviklingen i basisnæringene og de regionale næringene. Besøksnæringene har på sin side slitt med at befolkningsgrunnet har blitt mindre. Når vi korrigerer for slike effekter, har faktisk næringslivet i kommunen er bedre utvikling enn hva vi kan forvente. Dermed framstår Kvalsund som en kommune med god attraktivitet for bedrifter og besøk.

3. Pendling og arbeidsmarkedsintegrasjon

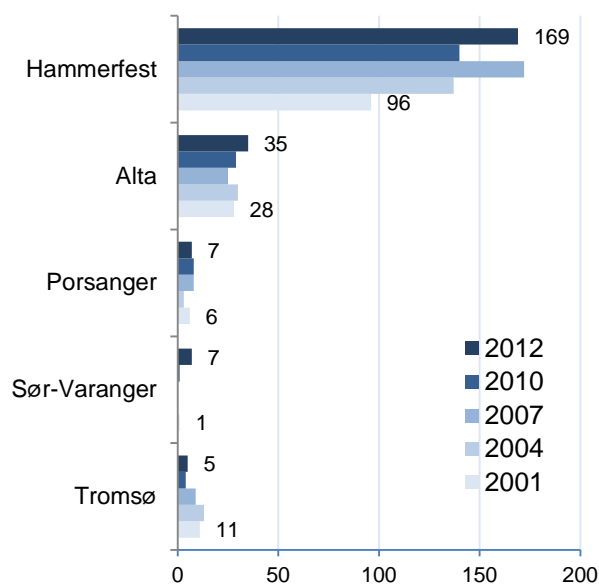
Et svært viktig forhold for alle kommuner, er hvordan arbeidsmarkedet i kommunen er integrert med arbeidsmarkedet utenfor kommunen. Dette kommer til uttrykk gjennom ut- og innpendling til andre kommuner som er innenfor praktisk pendlingsavstand.

3.1 Utpendling

Det er mange fra Kvalsund som pendler til Hammerfest. Antallet øker også ganske mye. Det var 169 personer som pendlet fra Kvalsund til Hammerfest i 2012. Til sammenlikning var det 266 personer som bodde i Kvalsund som arbeidet i Kvalsund. Arbeidsmarkedet i Hammerfest er derfor veldig viktig for bosettingen i Kvalsund. Vi kan også se at pendlingen til Hammerfest har økt ganske mye siden 2001.

Det er også 35 som pendler til Alta. Det er en økning fra 28 i 2000.

Det er lite pendling til andre kommuner enn Hammerfest og Alta.

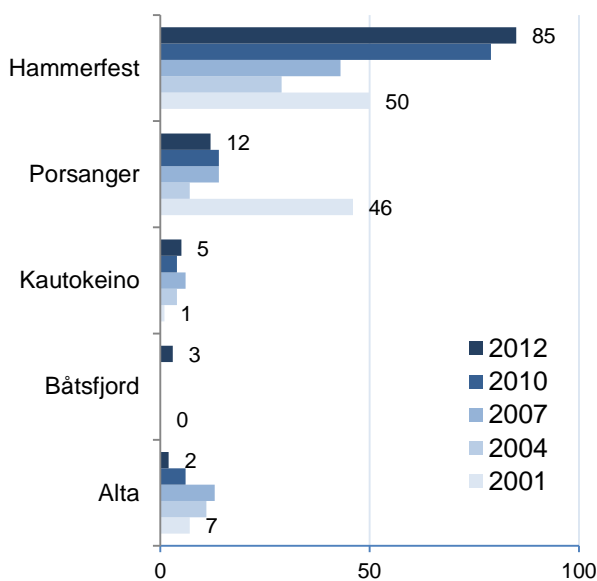


Figur 24: Pendling ut av Kvalsund, antall personer.

3.2 Innpendling

Det var 85 personer som bodde i Hammerfest som pendlet til Kvalsund på slutten av 2012. Innpendlingen til Kvalsund fra Hammerfest har økt en del, det var bare 29 som pendlet den veien i 2004. Det var 12 personer som pendlet inn fra Porsanger i 2012, ellers er det liten innpendling.

Pendlingstallene fra 2001 viser ganske mange som pendlet inn fra Porsanger, og det var også flere som pendlet inn fra Hammerfest i 2001 enn i 2004. Antakelig var en del av disse knyttet til vegvesenets kontor i Kvalsund i 2001, som ble lagt ned i 2003. Virksomheten til vegvesenet ble nok ikke lagt ned, men flyttet til et av Mestas kontorer i en annen kommune, slik at dette er ikke arbeidsplasser som forsvant, men som ble registrert i en annen kommune.



Figur 25: Pendling inn til Kvalsund, antall personer.

3.3 Samlet pendling

På slutten av 2012 var det 120 personer som pendlet inn til Kvalsund, mens det var 244 som bodde i Kvalsund og som pendlet ut. Kvalsund har dermed et underskudd på arbeidsplasser, eller et overskudd på folk alt etter hvordan en velger å se på det.

Antallet som pendlet inn ble redusert i 2003, igjen et resultat av det mye omtalte vegvesenkontoret. Etter det har innpendlingen økt igjen, men gikk noe tilbake i 2012.

Utpendlingen økte hvert år fra 2000 til 2007, gikk så ned for å øke igjen.

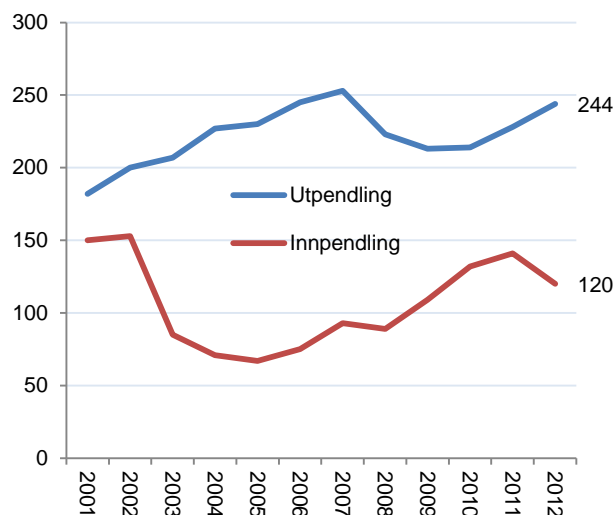
Inntrykket er at det blir både mer inn- og utpendling, og vi så på forrige side at det i stor grad dreier seg om pendling til og fra Hammerfest. Arbeidsmarkedet i Kvalsund blir mer og mer integrert med arbeidsmarkedet i Hammerfest.

3.4 Arbeidsmarkedsintegrasjon

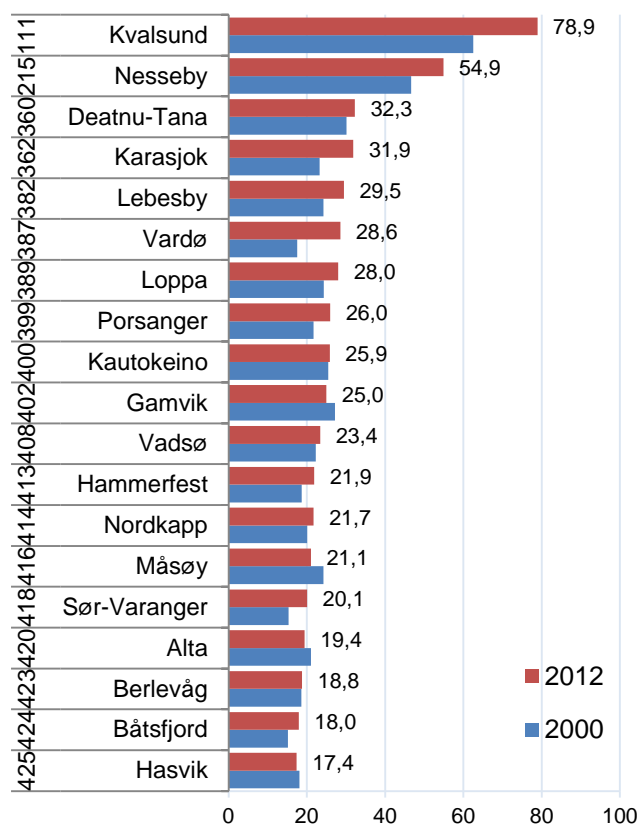
Arbeidsmarkedsintegrasjon er et mål for hvor sterkt arbeidsmarkedet på et sted er integrert med arbeidsmarkedet utenfor stedet gjennom inn- og utpendling. Det kan vi måle gjennom å legge sammen den prosentvise andelen av de sysselsatte på stedet som pendler ut med andelen av arbeidsplassene på stedet som det pendles inn til.

Kvalsund er egentlig den eneste av kommunene i Finnmark som kan sies å være integrert med arbeidsmarkedet utenfor kommunen. Rangeringsnummeret til Kvalsund for arbeidsmarkedsintegrasjon er 111 av 428 kommuner i landet. Nesseby er rangert som nummer 215, og er dermed under middels. Kommunene i Finnmark er store i utstrekning og danner dermed mange små og isolerte arbeidsmarkeder.

Det er en fordel for en kommune å ha høy arbeidsmarkedsintegrasjon. Det betyr at befolkningen har mulighet til å ta arbeid utenfor kommunegrensene, og gjør samfunnet mer robust for svingninger i næringslivet.



Figur 26: Antall som bor i Kvalsund og pendler ut, og antall som bor utenfor Kvalsund og pendler inn.



Figur 27: Arbeidsmarkedsintegrasjon i kommunene i Finnmark.

4. Befolkning

Befolkningsutviklingen er den mest betydningsfulle indikatoren for regional utvikling. Befolkningsutviklingen oppsummerer totaliteten i den regionale utviklingen, og er et resultat av vekst i arbeidsplasser i privat og offentlig virksomhet, attraktivitet og beliggenhet.

4.1 Folketallet

Folketallet i Kvalsund sank brått fra 2007 til 2011. Deretter ble det en sterk vekst igjen.

Ved siste telling, ved utgangen av 3. kvartal 2013, var folketallet i Kvalsund 1 037 personer.

I 2000 var folketallet 1 111.

I figur 29 ser vi den årlige veksten i Kvalsund og i Norge i perioden 2000 til 2013.

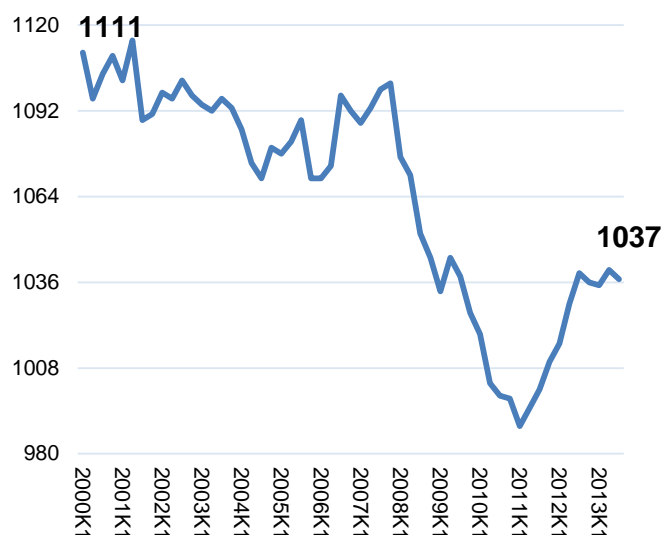
Stolpene viser den årlige veksten, mens linjene viser den indekserte veksten, der 2000-nivået er satt til å være lik 100.

Den årlige veksten i folketallet i Kvalsund har variert veldig kraftig. I 2008 sank folketallet med over fem prosent, som er ekstremt mye på ett år for en kommune. I 2012 steg folketallet med omtrent 2,5 prosent, det er også mye. Befolkningsveksten har dermed variert fra ekstrem nedgang til svært høy vekst på få år.

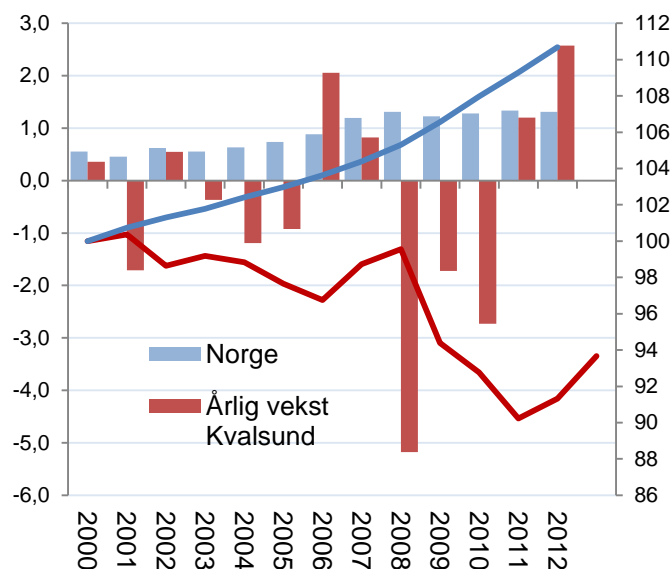
Det var spesielt dårlige år i 2008, 2009 og 2010.

Siden 2000 har befolkningen sunket med over seks prosent, selv etter at det har vært høy vekst de siste to årene.

Vi skal se nærmere på denne utvikling i resten av dette kapitlet.



Figur 28: Folketallet i Kvalsund ved utgangen av hvert kvartal siden 2000.



Figur 29: Utvikling i folketall og årlig vekst i folketall i Kvalsund og Norge.

4.2 Befolkningsutviklingen dekomponert

Endringene i befolkningen kan splittes opp i tre komponenter: Innenlands nettoflytting, netto innvandring og fødselsoverskudd. I figur 30 har vi illustrert hvordan disse tre komponentene har bidratt til befolkningsveksten for Kvalsund.

Det har stort sett vært fødselsunderskudd i alle periodene, noe som nok skyldes at en stor andel av befolkningen er gamle. Det har vært innvandring siden 2001 i varierende grad.

Nettoflyttingen mellom Kvalsund og andre norske kommuner har variert svært mye, og er årsaken til de store variasjonene i befolkningsveksten vi så på forrige side.

I en periode fra 2007 til 2010 var det svært høy netto utflytting. I 2011 snudde dette til innflytting som i en tolvmånedperiode kom opp i oppsiktsvekkende høye 4,6 prosent av folketallet.

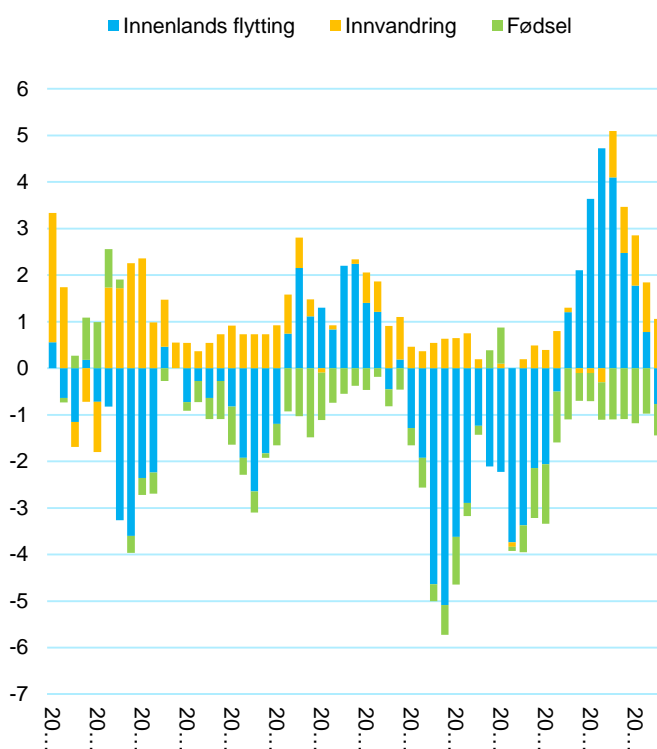
De siste periodene har trenden vært nedadgående igjen.

4.3 Normalisert utvikling

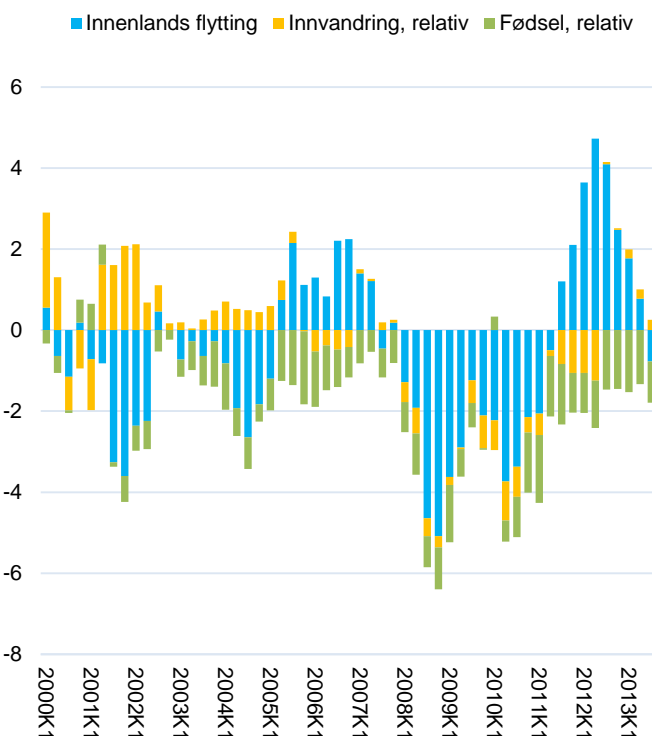
Det er interessant å se på hvordan befolkningsutviklingen på et sted avviker fra gjennomsnittet for Norge. Det kaller vi relativ utvikling, og tallene for Kvalsund er vist i figur 31. Figuren viser hvordan de ulike komponentene i befolkningsutviklingen i Kvalsund avviker fra landsgjennomsnittet.

Her ser vi at Kvalsund taper ganske mye i forhold til resten av landet på å ha fødselsunderskudd. Resten av landet har samlet sett fødselsoverskudd, og forskjellen er omtrent én prosent årlig.

Innvandringen var tidligere i noen perioder langt høyere enn ellers i landet, mens i andre perioder var innvandringen lavere enn for Norge. De siste periodene har innvandringen til Kvalsund vært litt høyere enn for Norge, målt som andel av folketallet.



Figur 30: Prosentvis endring i befolkningen siste 12 måneder for hvert kvartal etter 2000, dekomponert.



Figur 31: Relativ vekst, dvs. forskjell mellom prosentvis vekst i Kvalsund og Norge, dekomponert.

4.4 Relativ flytting

Videre i denne rapporten vil vi fokusere spesielt på nettoflyttingen til steder inkludert innvandring, fordi denne størrelsen er den viktigste indikatoren for steders samlede attraktivitet. Det er mest praktisk å se på den relative nettoflyttingen, der vi trekker fra Norges samlede netto innvandring.

Tabell 8: Relativ nettoflytting inkludert innvandring til kommuner i Finnmark, rangert etter progressivt gjennomsnitt.

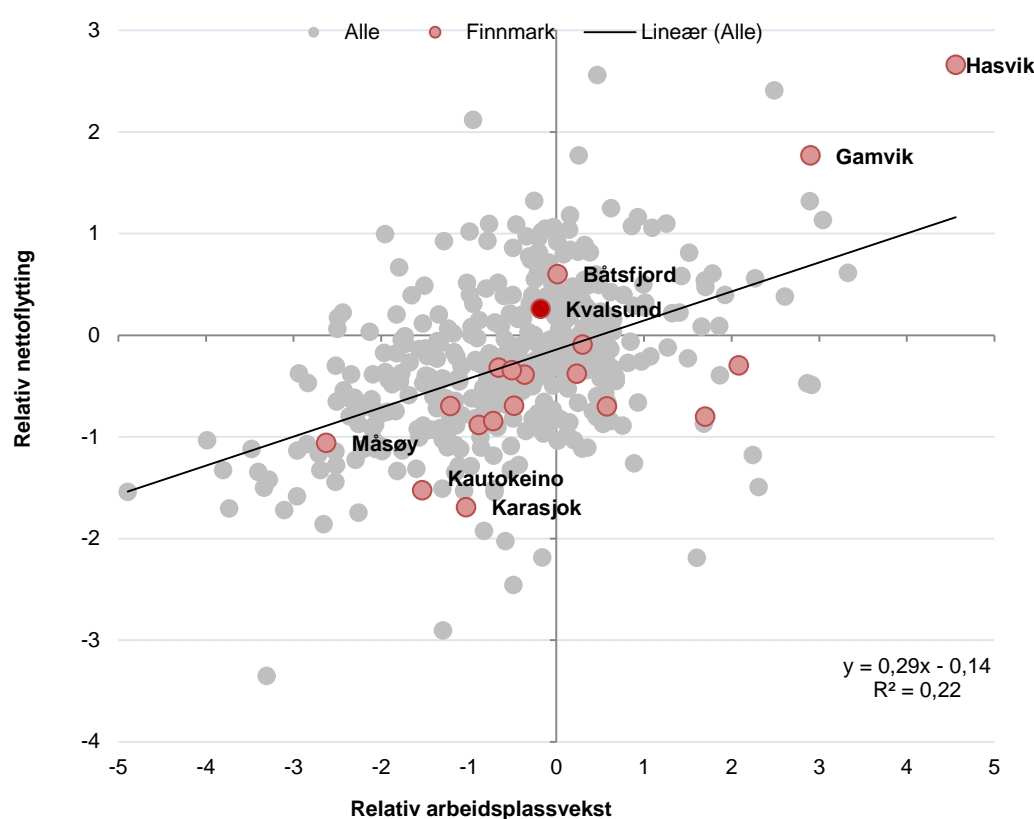
| Rang | Kommune | 2000 | 2001 | 2002 | 2003 | 2004 | 2005 | 2006 | 2007 | 2008 | 2009 | 2010 | 2011 | 2012 | Prog snitt | Trend |
|------------|-----------------|-------------|-------------|------------|------------|-------------|-------------|------------|------------|-------------|-------------|-------------|------------|------------|---------------|-------------|
| 114 | Hasvik | 0,0 | -3,0 | -6,0 | -1,4 | -3,6 | -1,7 | -1,7 | -1,5 | -3,1 | -3,4 | 3,7 | 2,9 | 1,5 | 0,0 | 0,56 |
| 133 | Gamvik | -1,8 | -3,2 | -2,4 | -6,6 | -1,5 | -3,5 | -2,6 | -0,5 | -1,6 | -2,3 | -1,2 | 1,8 | 4,7 | -0,1 | 0,82 |
| 173 | Alta | -0,1 | -0,5 | -0,4 | -0,7 | 0,0 | 0,3 | -0,3 | -0,7 | -0,6 | -0,6 | 0,3 | -0,7 | 0,1 | -0,3 | 0,01 |
| 178 | Hammerfest | -1,4 | -1,9 | -0,2 | 0,1 | 0,5 | 0,1 | -0,9 | -1,1 | -0,8 | 0,7 | 0,2 | -1,1 | -0,1 | -0,3 | -0,04 |
| 204 | Sør-Varanger | -0,8 | 0,7 | -1,2 | -0,8 | -0,9 | -0,8 | -0,3 | -0,8 | -0,4 | -0,1 | 0,0 | -0,6 | -0,2 | -0,4 | 0,07 |
| 269 | Kvalsund | -0,8 | -1,5 | 0,2 | 0,2 | -1,4 | -0,2 | 1,8 | 0,3 | -5,4 | -2,9 | -2,5 | 0,8 | 2,5 | -0,6 | 0,03 |
| 306 | Båtsfjord | -1,5 | -2,6 | -1,1 | -5,1 | -5,4 | -1,3 | -3,5 | -2,2 | -1,9 | -0,8 | -0,7 | 0,5 | 1,9 | -0,8 | 0,71 |
| 318 | Nesseby | 0,1 | 0,7 | -3,6 | -0,4 | -2,4 | 0,4 | -0,7 | -3,6 | 0,4 | 0,0 | 0,8 | -0,5 | -2,4 | -0,8 | 0,02 |
| 328 | Lebesby | 3,5 | -1,9 | -0,8 | -2,1 | -3,5 | -2,6 | -2,9 | -4,2 | 1,3 | 0,8 | -0,7 | 1,1 | -1,5 | -0,9 | 0,38 |
| 337 | Vadsø | -0,1 | -1,5 | -0,6 | 0,8 | -1,0 | -1,8 | -0,9 | -2,3 | -0,8 | -0,7 | -0,9 | -0,8 | -0,4 | -0,9 | -0,01 |
| 364 | Nordkapp | -1,1 | 0,7 | -0,4 | -0,8 | -1,6 | -3,2 | -2,3 | -1,6 | -2,0 | 0,0 | 0,7 | -0,2 | -1,5 | -1,0 | 0,18 |
| 385 | Deatnu-Tana | -1,2 | -0,3 | 0,1 | -2,4 | 0,6 | -1,2 | -1,3 | -1,3 | -1,2 | -2,0 | -1,4 | -0,6 | -0,5 | -1,1 | 0,03 |
| 406 | Berlevåg | -2,0 | -0,3 | -2,0 | -3,0 | -2,5 | -2,3 | -2,1 | -1,4 | -1,7 | -1,7 | -1,1 | -1,7 | 0,7 | -1,3 | 0,28 |
| 413 | Vardø | -0,6 | -3,6 | -3,6 | -3,7 | -1,4 | -1,5 | -2,4 | -4,3 | -2,2 | -1,6 | -1,2 | 0,0 | 0,0 | -1,4 | 0,30 |
| 414 | Porsanger | -2,7 | -1,0 | -2,0 | 0,2 | -1,1 | -2,7 | -2,8 | -2,6 | -1,9 | -1,2 | -1,0 | -1,6 | 0,0 | -1,4 | 0,05 |
| 417 | Måsøy | -1,0 | -1,9 | -0,4 | -1,9 | -0,3 | -1,2 | -4,0 | 0,2 | -2,3 | -3,1 | -3,1 | 0,6 | -0,6 | -1,5 | 0,05 |
| 419 | Loppa | -0,3 | -2,2 | -4,8 | -2,7 | -3,3 | -3,9 | -4,2 | -2,8 | -1,4 | -0,1 | -1,6 | 0,9 | -1,7 | -1,5 | 0,39 |
| 423 | Karasjok | -1,5 | -1,0 | -1,6 | -0,1 | -0,4 | -0,5 | -1,2 | -1,3 | -3,7 | -1,2 | -1,6 | -1,3 | -2,1 | -1,6 | -0,20 |
| 425 | Kautokeino | -1,2 | -1,9 | -2,0 | -1,7 | -0,9 | -1,5 | -2,7 | -2,4 | -0,8 | -2,7 | -1,5 | -1,8 | -1,3 | -1,7 | -0,01 |

Den første kolonnen angir kommunenes rangering blant de 428 kommunene i landet med hensyn til progressivt gjennomsnitt, hvor tallverdien er i nest siste kolonne. Det progressive gjennomsnittet er et gjennomsnitt for de ti siste årene, hvor de siste årene er vektet høyere.

Flyttetallene for kommunene i Finnmark har blitt mye bedre de siste årene, og flere av kommunene har hatt en oppsiktsvekkende forbedring. Kvalsund er en av disse. Alta og Hammerfest har hatt den mest stabile flyttingen over tid, men kommuner som Hasvik og Gamvik blir rangert høyere fordi de har en veldig positiv trend med svært høy innflytting de siste årene.

5. Bostedsattraktivitet

Flytting og arbeidsplassvekst er de dominerende størrelsene for å beskrive regional utvikling. Det er åpenbart en sterk positiv sammenheng mellom et steds nettoflytting og den samlede arbeidsplassveksten. Steder med sterk vekst i antall arbeidsplasser vil trekke til seg innflyttere, og da vil den sterke arbeidsplassveksten være en årsak til innflyttingen. Andre steder kan ha sterk innflytting uten arbeidsplassvekst i en periode, og da vil denne innflyttingen føre til arbeidsplassvekst i senere perioder. Flytting og arbeidsplassvekst vil dermed påvirke hverandre gjensidig.



Figur 32: Kommunene i Norge i perioden 2010-2012 (tre års glidende gjennomsnitt) etter relativ nettoflytting og relativ arbeidsplassvekst.

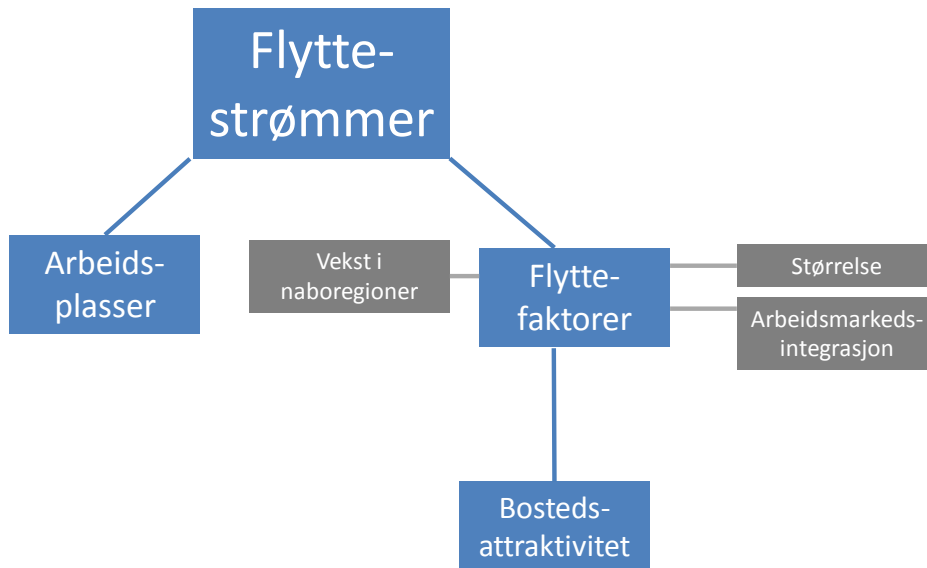
Figuren viser hvordan sammenhengen mellom nettoflytting og arbeidsplassvekst har vært i kommunene i Norge i perioden 2010 til og med 2012. Streken viser den statistiske sammenhengen mellom disse to størrelsene, og representerer forventet nettoflytting gitt nivået på arbeidsplassveksten. Sammenhengen er positiv, men mange kommuner har en nettoflytting som avviker ganske sterkt fra forventningsverdien.

Kommuner som Hasvik og Gamvik har hatt veldig sterk arbeidsplassvekst, og samtidig over forventet høy innflytting. Båtsfjord og Kvalsund har hatt omtrent middels arbeidsplassvekst i den siste treårsperioden, men har hatt høyere innflytting enn forventet.

Noen kommuner i Finnmark har både svært stor arbeidsplassnedgang og høyere utflytting enn forventet, som Måsøy, Kautokeino og Karasjok. Det er problematisk.

5.1 Hva styrer flyttestrømmene?

Som vi så på forrige side, påvirker arbeidsplassveksten på et sted nettoflyttingen på en positiv måte. Men vi så også at noen steder har mye bedre flyttebalanse enn arbeidsplassveksten tilsier, mens andre har mye dårligere flyttebalanse. Det er dermed faktorer ved siden av arbeidsplassveksten på et sted som har stor betydning for flyttebalansen. Det er svært interessant å få avdekket hva de andre flyttefaktorene består i.



Figur 33: Faktorer som styrer flyttestrømmene.

I figuren over har vi definert tre strukturelle forhold som har en signifikant og positiv betydning for flyttebalansen til et sted, når effekten av arbeidsplassveksten er tatt hensyn til.

Det ene er stedets *befolkningsstørrelse*, som betyr at steder med en stor befolkning har systematisk bedre flyttebalanse enn steder med lav befolkning. Det er et uttrykk for at steder med en høy konsentrasjon av folk virker tiltrekkende.

Dernest ser vi at steder med høy *arbeidsmarkedsintegrasjon* har systematisk bedre flyttebalanse enn steder med lav. Det betyr at steder som ligger innenfor et større arbeidsmarked, og dermed har gode pendlingsmuligheter for befolkningen, får en gevinst i form av høyere netto innflytting.

Arbeidsmarkedsintegrasjonen regnes ut ved å legge sammen den prosentvise andelen av de sysselsatte på stedet som pendler ut med den prosentvise andelen av arbeidsplassene på stedet som det pendles inn til.

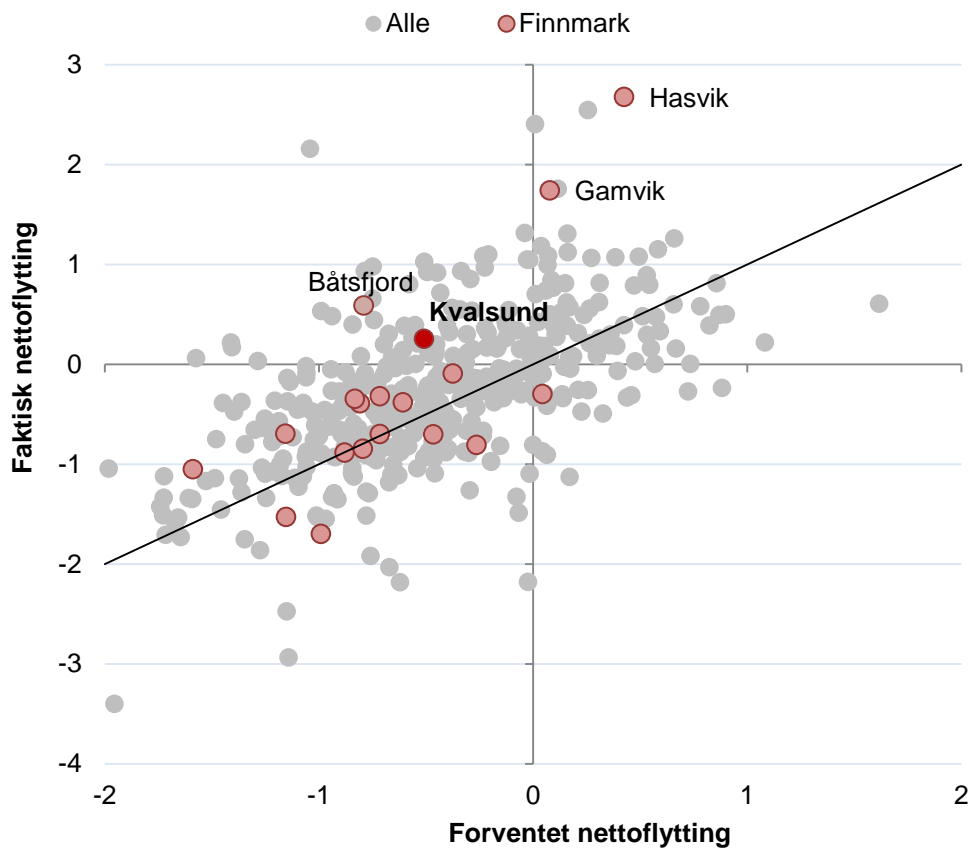
Den tredje strukturelle faktoren, *nabovækst*, er vekst i antall arbeidsplasser på omkringliggende steder som ligger innenfor pendlingsavstand. Dersom det er arbeidsplassvekst i nabokommunene, vil dette føre til høyere netto innflytting.

Telemarksforskning har analysert hvordan disse faktorene påvirker nettoflyttingen i kommunene i Norge i en regresjonsanalyse med input av data fra 2001 til og med 2012. Når vi kjenner disse sammenhengene, kan vi analysere hvordan disse faktorene hver for seg og til sammen har påvirket nettoflyttingen i en bestemt kommune. Et steds *bostedsattraktivitet* blir målt som en restfaktor; avviket mellom den faktiske nettoflyttingen og den forventede nettoflyttingen når vi tar hensyn til stedets arbeidsplassvekst, arbeidsplassveksten i nabokommuner, befolkningsstørrelse og arbeidsmarkedsintegrasjon. Steder som har bedre nettoflytting enn forventet vil da bli karakterisert som attraktive som bosted. Slike steder har egenskaper som fører til høyere nettoflytting enn hva som er «statistisk normalt».

5.2 Bostedsattraktivitet

Vi har så langt i dette kapitlet vist at nettoflyttingen til en kommune eller region påvirkes positivt av arbeidsplassveksten på stedet. Det er en velkjent og nesten selvfølgelig sammenheng. Derne st har vi vist at nettoflyttingen også påvirkes positivt av arbeidsplassvekst i nabokommuner eller naboregioner, at størrelsen på folketallet påvirker nettoflyttingen positivt og at også arbeidsmarkedsintegrasjonen målt med brutto inn- og utpendling påvirker nettoflyttingen i positiv retning. Dermed er det fire kjennetegn ved kommuner og regioner som har en påviselig statistisk positiv sammenheng med nettoflyttingen.

Vi kan da regne ut hvor stor nettoflytting en kommune er forventet å få, gitt disse fire størrelsene. I figuren under er forventet nettoflytting regnet ut for alle kommunene i landet, og sammenholdt med den faktiske nettoflyttingen

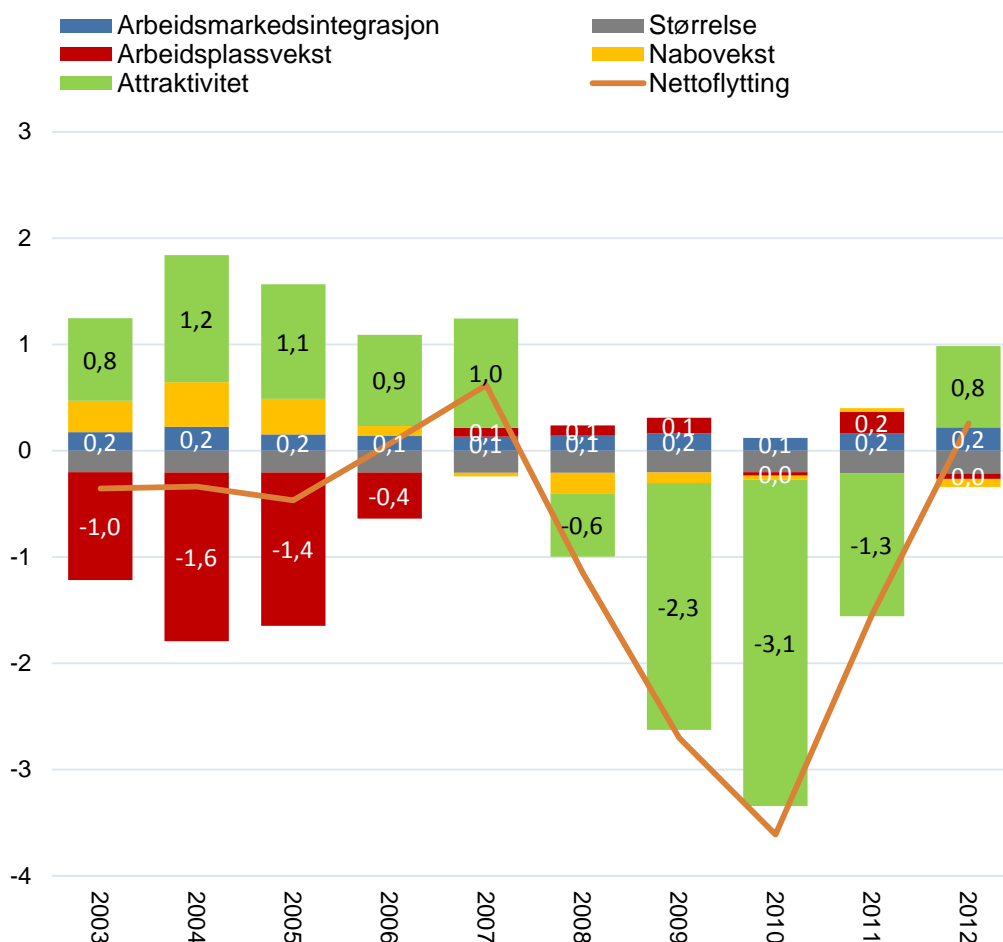


Figur 34: Faktisk nettoflytting og forventet nettoflytting ut fra arbeidsplassvekst og strukturelle forhold i perioden 2010-2012.

I figuren over er kommunene i Finnmark de røde prikkene, mens de grå er alle kommunene i landet. Når vi har tatt hensyn til strukturelle forhold som størrelse, arbeidsmarkedsintegrasjon og vekst i nabokommuner, har mange kommuner i Finnmark faktisk høy bostedsattraktivitet.

Når vi tar med alle kjente faktorer for Kvalsund; arbeidsplassutviklingen, arbeidsmarkedsintegrasjonen, størrelsen og arbeidsplassvekst i nabokommuner, er den statistiske forventede relative nettoflyttingen - 0,5 prosent av folketallet årlig de tre siste årene. Den faktiske relative nettoflyttingen til Kvalsund har vært +0,3. Nettoflyttingen til Kvalsund har dermed vært en del høyere enn de statistiske indikatorene tilsier. Vi tolker dette som at Kvalsund har hatt høy bostedsattraktivitet i denne perioden.

Det statistiske målet for bostedsattraktivitet vil variere en del fra år til år, og da spesielt for de små kommunene. En ukjent andel av denne variasjonen er nok et utslag av rene tilfeldigheter. Det er derfor best å se på utviklingen av bostedsattraktiviteten over tid.



Figur 35: Effekten av de ulike flyttefaktorene, og bostedsattraktiviteten til Kvalsund. Tre års glidende gjennomsnitt.

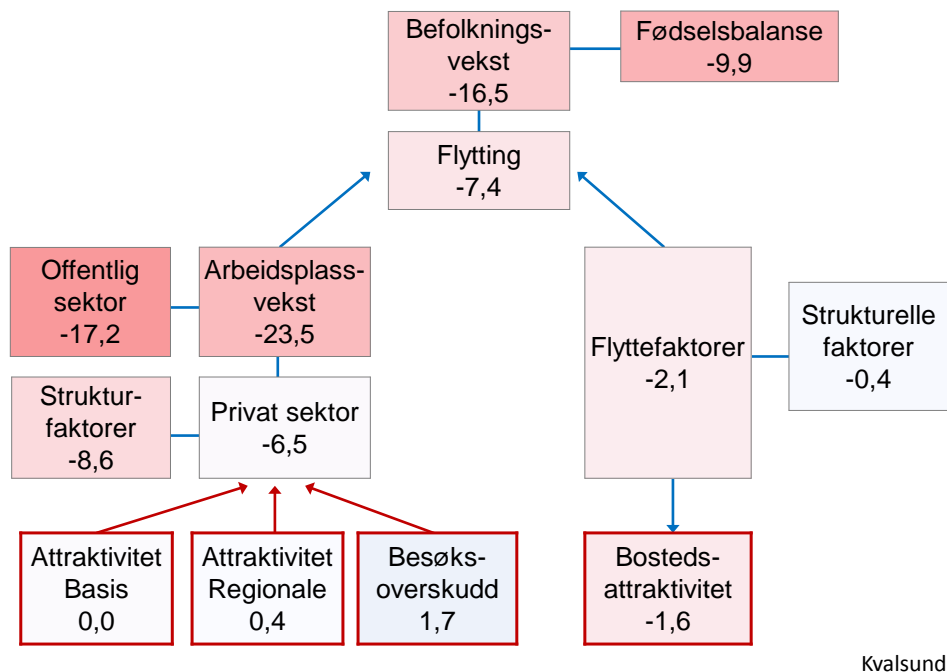
I figur 35 ser vi utviklingen av de strukturelle forholdenes påvirkning på nettoflyttingen over tid.

Den oransje linjen illustrerer den relative nettoflyttingen. Fra 2003 til 2006 var arbeidsplassveksten i Kvalsund veldig svak, men det var likevel en liten innflytting. I den perioden holdt Kvalsund veldig godt på innbyggerne og hadde da høy bostedsattraktivitet. I perioden fra 2008 til 2011 var arbeidsplassveksten ganske OK, men det var veldig høy utflytting. Da framsto Kvalsund som veldig lite attraktiv som bosted. I den siste perioden har innflyttingen skutt fart, uten at arbeidsplassveksten har bidratt. Da har Kvalsund igjen blitt attraktiv som bosted.

Vi ser også at Kvalsund taper på å være en liten kommune befolkningsmessig, men tjener på å ha høy arbeidsmarkedsintegrasjon. I de første periodene hadde også Kvalsund drahjelp til økt innflytting på grunn av høy nabovekst. Da økte antall arbeidsplasser i Hammerfest raskt.

5.3 Oppsummering attraktivitet

I figuren under har vi oppsummert alt som vi har presentert så langt i én figur.



Figur 36: Oppsummering av utviklingen i Kvalsund de siste ti årene. Tallene til venstre er alle prosent av samlet sysselsetting og samtidig normalisert mot utviklingen i hele landet. Tallene øverst og til høyre er i prosent av befolkningen, og også normalisert mot utviklingen i Norge.

Kvalsund har hatt en nedgang i befolkningen de siste ti årene, mens resten av landet har hatt en betydelig vekst. Forskjellen i befolkningsveksten mellom Kvalsund og Norge tilsvarer 16,5 prosent av folketallet. Fødselsbalansen i Kvalsund står for 9,9 prosentpoeng av denne differansen, mens nettoflyttingen står for 7,4 prosentpoeng.

Den svake nettoflyttingen til Kvalsund skyldes at arbeidsplassveksten har vært svakere enn ellers i landet, men nettoflyttingen har også blitt svakere enn arbeidsplassutviklingen skulle tilsi, noe som antyder at Kvalsund har vært lite attraktiv som bosted. De strukturelle flyttefaktorene betyr mindre for Kvalsund. Her så vi tidligere at bostedsattraktiviteten har blitt mye bedre den siste treårsperioden, og at denne nå er ganske god.

Arbeidsplassveksten i Kvalsund har vært mye svakere enn ellers i landet, men en del av denne tilsynelatende nedgangen skyldes nedleggelse av vegvesenets kontor i 2003. Næringslivet har gitt svakere sysselsettingsvekst i Kvalsund enn ellers i landet, og det har naturligvis også bidratt til at det blir svakere nettoflytting til kommunen.

Den svake næringsutviklingen skyldes imidlertid ene og alene at Kvalsund har hatt en ugunstig næringsstruktur, med mange arbeidsplasser i nedgangsbransjer. Når vi korrigerer for de strukturelle forholdene, har faktisk næringslivet bedre utvikling enn forventet. Kvalsund har derfor i sum hatt god næringsattraktivitet de siste ti årene, men svak bostedsattraktivitet. Men utviklingen i Kvalsund har svingt ganske mye innad i denne tiårsperioden.

6. NæringsNM

NæringsNM er utviklet for å måle hvordan næringslivet presterer i ulike områder i Norge.

For å måle næringsutviklingen i en kommune, ser vi på fire mål: Nyetableringer, lønnsomhet, vekst og næringslivets størrelse^{iv}.

| | | |
|------------------|--------------------------------|---|
| NæringsNM | Nyetableringer | <ol style="list-style-type: none"> 1. Etableringsfrekvens: Antall nyregistrerte foretak som andel av eksisterende foretak i begynnelsen av året 2. Bransjejustert etableringsfrekvens: Basert på etableringsfrekvens, justert for effekten av bransjestrukturen 3. Vekst i antall foretak: Etableringsfrekvensen fratrukket nedlagte foretak |
| | Lønnsomhet | <ol style="list-style-type: none"> 4. Andel foretak med positivt resultat før skatt 5. Bransjejustert lønnsomhet: Andel foretak med positivt resultat før skatt, justert for effekten av bransjestrukturen 6. Andel foretak med positiv egenkapital |
| | Vekst | <ol style="list-style-type: none"> 7. Andel foretak med omsetningsvekst høyere enn prisstigningen (KPI) 8. Andel foretak med realvekst justert for effekten av bransjestrukturen 9. Andel foretak med vekst i verdiskaping |
| | Næringslivets størrelse | <ol style="list-style-type: none"> 10. Antall arbeidsplasser i næringslivet som andel av befolkningen |

Nyetableringer i regioner og kommuner blir målt med tre indikatorer. Den første, etableringsfrekvens, måler antall nyregistrerte foretak i forhold til eksisterende antall foretak i begynnelsen av året. Bransjejustert etableringsfrekvens er etableringsfrekvensen fratrukket virkningen av bransjestrukturen i regioner og kommuner. Denne indikatoren viser om regionen har få eller mange etableringer når vi tar hensyn til at etableringsfrekvensen varierer mye mellom ulike bransjer. Den tredje indikatoren er vekst i antall foretak. Dette vil være etableringsfrekvensen fratrukket frekvensen av nedlagte foretak.

Lønnsomheten i regionenes næringsliv blir målt med tre indikatorer. Den første er andel foretak med positivt resultat før skatt. I tillegg har vi målt andel lønnsomme foretak justert for bransjestrukturen. Den tredje indikatoren er andel foretak med positiv egenkapital.

Vekst i regionene er målt med andel foretak med omsetningsvekst større enn prisstigningen. Også her har vi en andre indikator som justerer for bransjestruktur. Den tredje indikatoren er andel foretak med vekst i verdiskaping.

Indikatoren ”næringslivets størrelse” er antall arbeidsplasser i næringslivet som andel av befolkningen.

For hver indikator rangeres regioner og kommuner. Rangeringsnumrene legges så sammen innenfor hver gruppe.

Til slutt summeres rangeringsnumrene for de fire indeksene nyetablering, lønnsomhet, vekst og næringslivets størrelse. Den regionen og kommunen som har lavest sum, kommer ut som vinner av årets NæringsNM.

6.1 Nyetableringer

Etableringsfrekvensen er antall nyetablerte foretak som prosent av antall eksisterende foretak i begynnelsen av året.

Etableringsfrekvensen i Norge har vært ganske høy i hele perioden fra 2001 til 2006, før den begynte å synke. I denne perioden økte også antall foretak raskere enn veksten i økonomien. Det kan være flere årsaker til det. Kanskje ble det flere foretak som ble registrert, som tidligere var uregistrert. Kanskje ble det vanligere å splitte opp virksomheter i drifts- og eierselskap. En tredje årsak kan være at det kreves et registrert foretak for å opprette et domene på internett. Det kan synes som om etableringsfrekvensen og veksten i antall foretak nå er på et mer normalt nivå, og at økningen de siste to årene reflekterer at veksten i næringslivet er på vei opp.

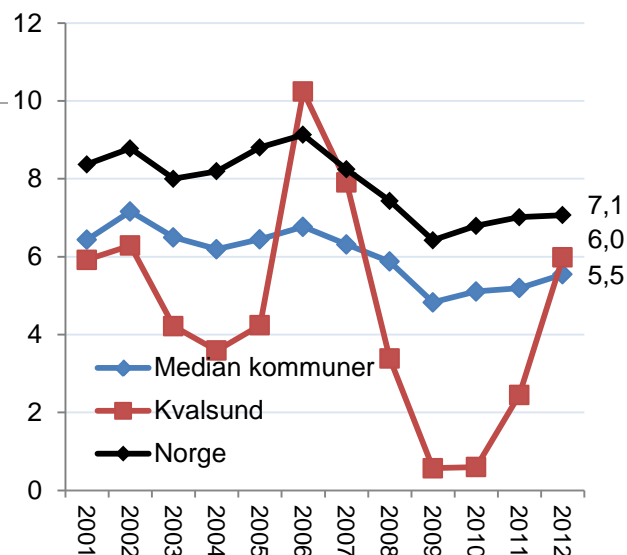
Etableringsfrekvensen i Kvalsund var spesielt høy i 2006 og 2007. Etter det var det lite nyetableringer, særlig i 2009 og 2010. I 2012 ble etableringsfrekvensen i Kvalsund 6,0 prosent, som er bedre enn middels av kommunene i Norge.

6.1.1 Etableringsindeksen for kommuner

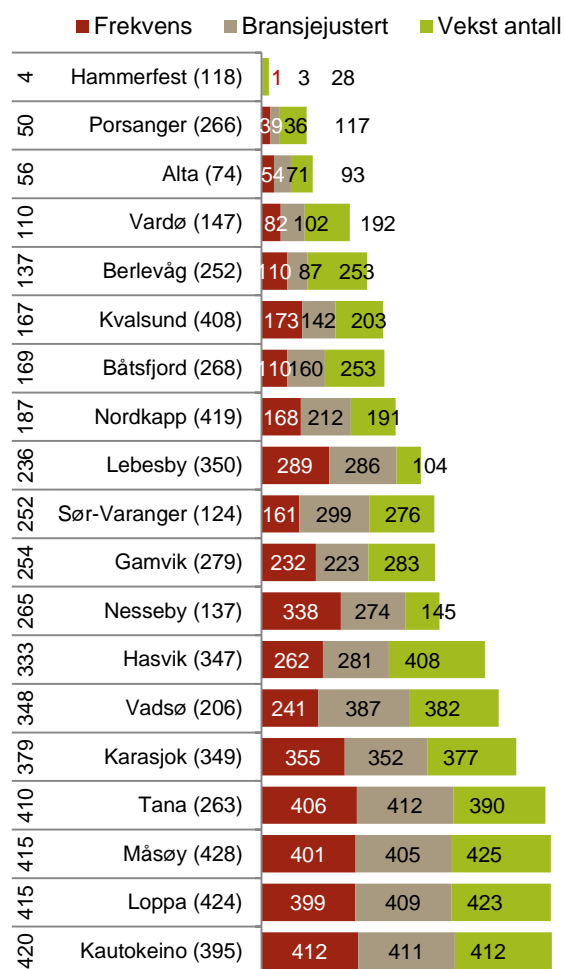
Etableringsindeksen har tre indikatorer for nyetablering; etableringsfrekvensen, den bransjejusterte etableringsfrekvensen og vekst i antall foretak. Den bransjejusterte etableringsfrekvensen tar hensyn til bransjestrukturen, og måler etableringsfrekvensen bransje for bransje. Vekst i antall foretak er etableringsfrekvens fratrukket andel nedlagte foretak. Til sammen gir etableringsindeksen et godt bilde på etableringsaktiviteten i regionene.

I figur 38 ser vi hvilken rangering Kvalsund har for de tre etableringsindikatorerne og for etableringsindeksen samlet.

Kvalsund ble nummer 167 av 428 kommuner på etableringsindeksen i 2012, etter å ha skåret godt på etableringsfrekvens, enda bedre for bransjejustert etableringsfrekvens og bedre enn middels for vekst i antall foretak. Hammerfest hadde svært god etableringsaktivitet i 2012, og ble fjerde beste kommune i landet. Det er bra for Kvalsund også.



Figur 37: Etableringsfrekvensen i Kvalsund, Norge og medianen av kommunene i Norge i perioden 2001-2012.



Figur 38: Etableringsindeksen for kommunene i Finnmark, med rangeringsnummer for hver av indikatorerne. Rangering for etableringsindeksen er vist helt til venstre. I parentes er rangeringen for etableringsindeksen siste ti år.

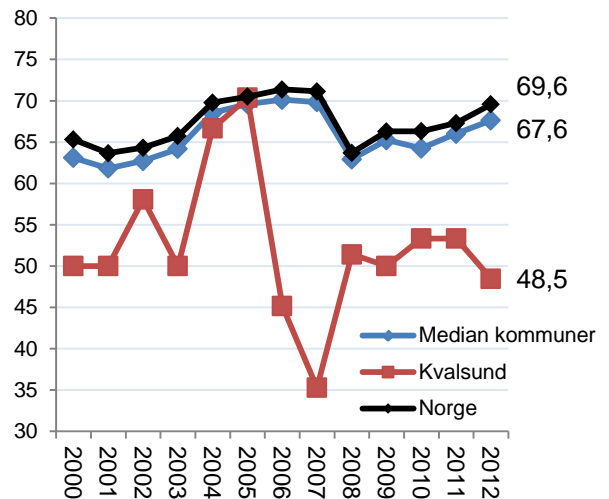
6.2 Lønnsomhet

Lønnsomheten i næringslivet måles som andel av foretakene med positivt resultat før skatt. Med denne metoden teller små og store foretak likt.

Lønnsomheten i norsk næringsliv var på topp i årene fra 2004 til 2007. I 2008 sank lønnsomheten brått, men har vært stigende i de tre siste årene. I 2012 hadde 69,6 prosent av alle regnskapspliktige foretak et positivt resultat før skatt.

Andel lønnsomme foretak i Kvalsund var på gjennomsnittsnivå i 2005. Etter det har andelen lønnsomme foretak vært svært lavt. De fleste foretakene med adresse Kvalsund går med underskudd.

I 2012 hadde 48,5 prosent av foretakene i Kvalsund positivt resultat før skatt, mens middelverdien for kommunene var 67,6 prosent.



Figur 39: Prosentvis andel foretak med positivt resultat før skatt i Kvalsund, sammenliknet med Norge og medianen av kommunene i Norge i perioden 2000-2012.

6.2.1 Lønnsomhetsindeksen for kommuner

I figur 40 ser vi hvordan kommunene gjør det på lønnsomhetsindeksen i 2012. Lønnsomhetsindeksen er sammensatt av tre indikatorer; andel foretak med positivt resultat, den bransjusterte andelen, og andelen av foretak med positiv egenkapital.

Kvalsund er nummer 358 av 428 kommuner på lønnsomhetsindeksen for kommuner i 2012.

Kvalsund har en liten andel lønnsomme foretak, og også etter at vi har korrigert for bransjestrukturen. Det er likevel få foretak i Kvalsund med negativ egenkapital, og det bedrer plasseringen ganske mye på lønnsomhetsindeksen.

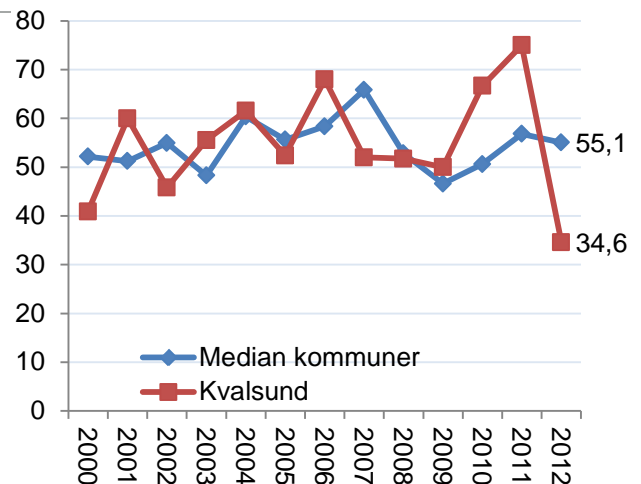
| | ■ Lønnsomhet | ■ Egenkapital | ■ Bransjustert |
|-----|--------------------|---------------|----------------|
| 150 | Hammerfest (297) | 158 | 170 173 |
| 162 | Lebesby (155)* | 291 | 58 180 |
| 162 | Loppa (290)* | 296 | 55 178 |
| 166 | Vadsø (179) | 137 | 246 148 |
| 189 | Berlevåg (354)* | 194 | 293 99 |
| 194 | Måsøy (413)* | 224 | 233 140 |
| 225 | Gamvik (369)* | 277 | 213 186 |
| 233 | Alta (166) | 247 | 182 263 |
| 235 | Nordkapp (284) | 308 | 156 245 |
| 272 | Karasjok (325)* | 328 | 135 325 |
| 273 | Porsanger (187) | 270 | 262 257 |
| 276 | Sør-Varanger (271) | 279 | 241 273 |
| 339 | Tana (61) | 298 | 337 280 |
| 358 | Båtsfjord (385) | 368 | 233 369 |
| 358 | Kvalsund (394)* | 421 | 127 422 |
| 378 | Nesseby (341)* | 285 | 415 321 |
| 395 | Vardø (425)* | 320 | 415 331 |
| 423 | Kautokeino (401)* | 417 | 414 416 |
| 425 | Hasvik (428)* | 420 | 424 414 |

Figur 40: Lønnsomhetsindeksen for kommunene i Finnmark. Ranging blant landets 428 kommuner i 2012 til venstre, og ranging siste ti år i parentes. Ranging for de tre lønnsomhetsindikatorerne vises i figuren.

6.3 Vekst

Andel vekstforetak i Norge var rekordhøyt i 2007, da 65,2 prosent av foretakene hadde omsetningsvekst høyere enn prisstigningen. Andel vekstforetak sank deretter dramatisk de to neste årene, og var på 47,5 prosent i 2009. Etter dette har andel vekstforetak tatt seg opp, men uten å ha kommet seg opp til nivåene i 2006 og 2007. I 2012 hadde 55,8 prosent av alle foretakene i Norge omsetningsvekst høyere enn prisstigningen.

Kvalsund har hatt en høy andel vekstforetak i noen år, blant annet i 2011. I 2012 var det imidlertid en spesielt lav andel vekstforetak i Kvalsund. 34,6 prosent av foretakene i Kvalsund hadde omsetningsvekst i 2012, mot 55,1 prosent på landsbasis.



Figur 41: Andel foretak med omsetningsvekst høyere enn prisstigningen i Kvalsund og mediankommunen i perioden 2000-2012.

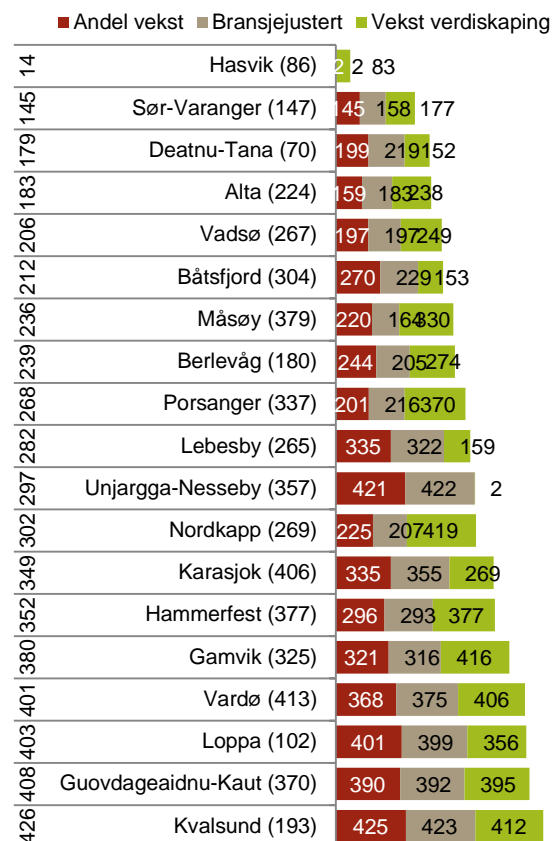
6.3.1 Vekstindeksen for kommuner

Vi måler veksten i næringslivet i kommunene ved hjelp av tre indikatorer. Den første indikatoren er andel foretak med omsetningsvekst høyere enn prisstigningen. Den andre indikatoren er andel vekstforetak, justert for bransjestrukturen i kommunene. Den tredje indikatoren er andel foretak med vekst i verdiskapingen. Den endelige vekstindeksen er basert på kommunenes rangering med hensyn til de tre vekstindikatorer.

Kvalsund ble tredje sist av alle kommunene i landet på vekstindeksen i 2012, og sist av kommunene i Finnmark.

Vekstindeksen varierer ganske mye fra år til år, og en skal dermed ikke legge så mye vekt på et enkelt år, men svært lave verdier på vekstindeksen over en tiårsperiode er et dårlig tegn.

Vekstindeksen for Kvalsund er faktisk bedre enn middels av kommunene for de siste ti årene.



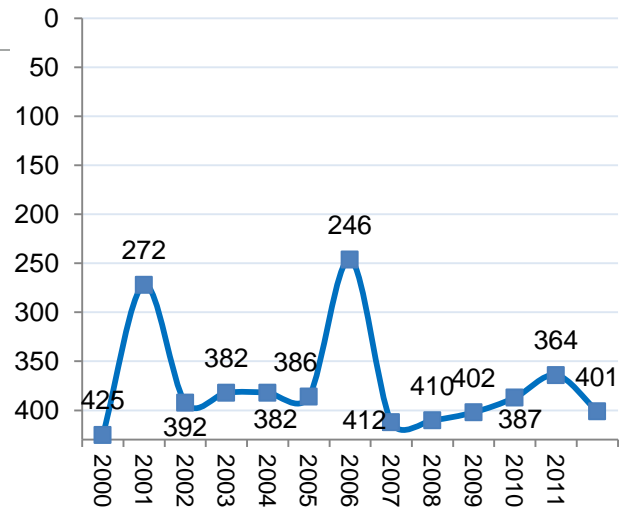
Figur 42: Vekstindeksen for kommunene i Finnmark. Rangering blant landets 428 kommuner i 2012 til venstre, og rangering siste ti år i parentes. Rangering for de tre vekstindikatorer vises i figuren.

6.4 NæringsNM for kommuner

NæringsNM er en rangering av kommuner, regioner og fylker basert på et sett med ti indikatorer for nyetableringer, lønnsomhet, vekst og næringslivets størrelse. Formålet er å komme fram til et mål som forteller hvordan næringslivet samlet sett gjør det i en region. Telemarksforskning har utarbeidet NæringsNM for NHO de siste ni årene.

Figur 43 viser plasseringen til Kvalsund i årene 2000-2012.

Kvalsund gjør det ikke bra i NæringsNM. I 2001 og 2006 nærmet Kvalsund seg middels av norske kommuner i NæringsNM, men har ellers stort sett vært plassert nær bunn.



Figur 43: Rangeringen til Kvalsund i NæringsNM i perioden 2000-2012.

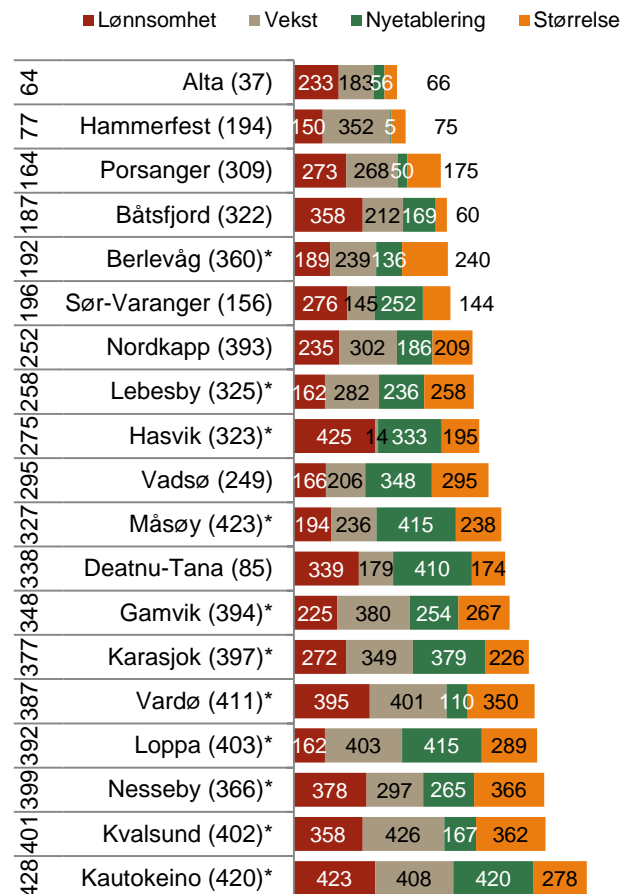
6.4.1 Kommunene i Finnmark

Alta ble beste kommune i Finnmark i siste NæringsNM, og ble rangert som nummer 64 på landsbasis. Alta har gjort det godt i NæringsNM også tidligere år, og er nummer 37 for de i siste årene.

Hammerfest ble nest beste kommune i NæringsNM av kommunene i Finnmark i 2012, på en respektable 77. plass. Ettersom Kvalsund har så mye pendling til Hammerfest, er det bra for Kvalsund også.

Kvalsund ble nummer 401 av 428 kommuner i NæringsNM for 2012, og har bare Kautokeino bak seg av kommunene i Finnmark.

Kvalsund gjorde det imidlertid relativt bra for nyetableringer, og det er et lyspunkt.



Figur 44: NæringsNM for kommunene i Finnmark. Rangering blant landets 428 kommuner i 2012 til venstre, og rangering siste ti år i parentes. Rangering for de fire indeksene vises inni figuren. Små kommuner er merket med *.

7. Utdanning

Det er stor interesse for utdanningsnivået, både generelt i befolkningen og i næringslivet. Et høyt utdanningsnivå regnes ofte som en kvalitet i seg selv, samtidig som mange antar at et høyt utdanningsnivå også er vekstfremmende for næringslivet. I regionale utviklingsstrategier, både blant fylkeskommuner og primærkommuner er det ofte selvstendige målsettinger om å oppnå økt utdanningsnivå. Derfor har vi tatt med dette temaet i denne rapporten. Telemarksforskning har fått tilgang til data fra SSB om utdanningsnivå for alle sysselsatte fordelt på arbeids- og bokommune, og etter sektor og næring. Vi vil først presentere noen data om utdanningsnivå i befolkningen. Deretter konsentrerer vi oss om utdanningsnivået i næringslivet.

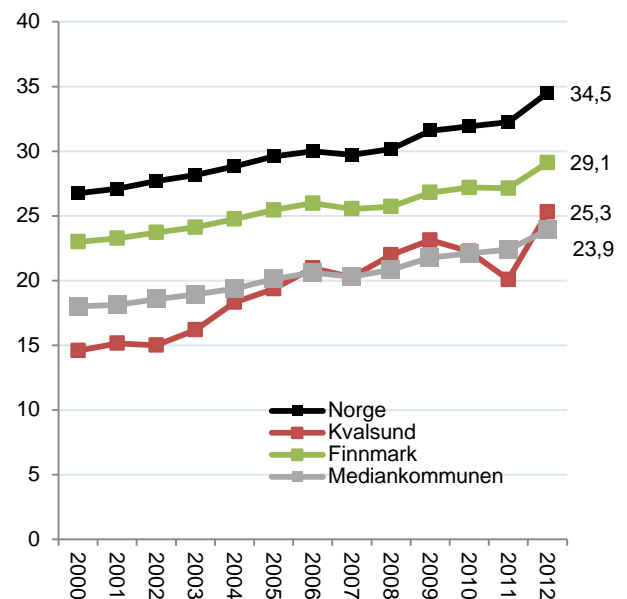
7.1 Utdanning i befolkning

Utdanningsnivået i befolkningen varierer ganske mye mellom fylkene. Oslo har klart høyest utdanningsnivå i sin befolkning. 50,9 prosent av den sysselsatte befolkningen i Oslo har høyere utdanning, dvs minst tre år på universitet eller høyskole. Da regner vi ut andelen blant den delen av befolkningen som er registrert som sysselsatt. Finnmark har lavere utdanningsnivå enn landet, men ligger ikke spesielt lavt blant fylkene, men er nummer 11 av de 19 fylkene. Utdanningsnivået i Finnmark har vokst sterkere enn ellers i landet siden 2000.

I Kvalsund hadde 25,3 prosent av de sysselsatte høyere utdanning i 2012. Det er bedre enn middels av norske kommuner. Utdanningsnivået i Kvalsund gjorde et hopp i 2012, for i 2011 var utdanningsnivået lavere enn middels.

Landstallene blir dratt kraftig opp av de største byene, det er bare 36 kommuner som har høyere utdanningsnivå enn nivået for Norge.

Utdanningsnivået i Kvalsund er det 173. høyeste av alle kommunene i landet.



Figur 45: Andel av den sysselsatte befolkningen etter bosted, med høyere utdanning.

7.1.1 Utdanningsnivå i arbeidsliv

På forrige side så vi hvordan utdanningsnivået har utviklet seg blant de som bor i Kvalsund. Vi kan også måle utdanningsnivået blant de som arbeider i Kvalsund, og får da et mål for hvor kompetanseintensivt arbeidsplassene er i sum.

Kvalsund har nå en andel med høyere utdanning på 22,8 prosent. Det er lavere enn da vi målte etter bosted, da var andelen 25,3 prosent. Rangeringen for utdanningsnivået for arbeidsplassene i Kvalsund er 291, som er dårligere rangering enn for befolkningen, som var 173.

Finnmark har ganske stor spredning når det gjelder utdanningsnivå, fra Karasjok med en andel med høyere utdanning på 38,9 prosent, til Båtsfjord med 15,4

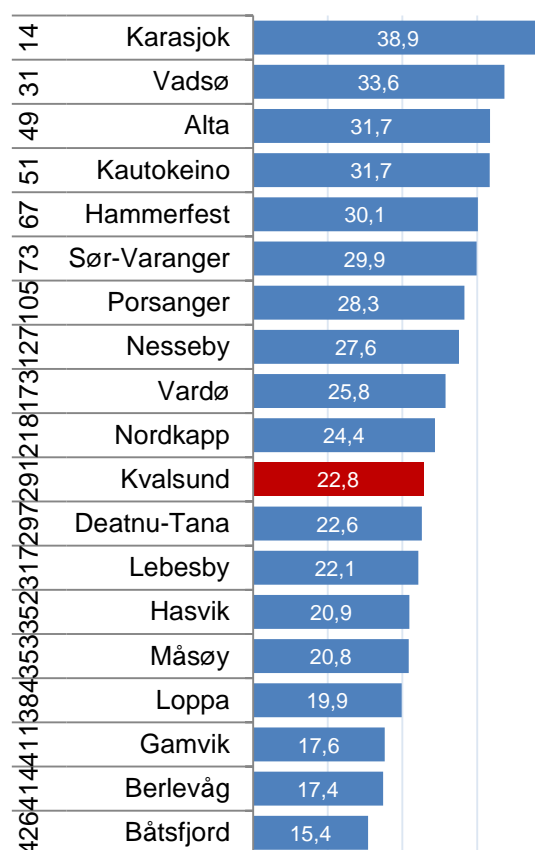
7.1.2 Utdanningsnivå blant pendlere

Det kan være interessant å se på utdanningsnivået til de som pendler ut og inn av kommunene, og differansen mellom disse.

Noen kommuner har mye høyere utdanningsnivå for de som pendler ut enn de som pendler inn. Det kan naturligvis komme av at kommunen ligger inntil en annen kommune med et svært kompetanseintensivt arbeidsliv.

Tana, Kvalsund, Alta, Sør-Varanger og Båtsfjord er kommuner i fylket med mye høyere utdanningsnivå blant de som pendler ut enn de som pendler inn. I Gamvik og Hasvik er det mye høyere kompetansenivå blant de som pendler inn.

Kvalsund er én av kommunene hvor utdanningsnivået er mye høyere blant de som pendler ut enn de som pendler inn. Hvis det betyr at Kvalsund er attraktivt som bosted for folk med høyere utdanning, er det positivt. Det er imidlertid første gangen vi har beregnet disse tallene, så vi skal være litt forsiktige med tolkningen foreløpig.



Figur 46: Andel med høyere utdanning av sysselsatte, etter arbeidssted i 2012.

Tabell 9: Andel med høyere utdanning hos pendlere i 2012.

| rang | Navn | Samme kommune | Pendler ut | Pendler inn | Differanse |
|------|-----------------|---------------|-------------|-------------|------------|
| 17 | Tana | 23,2 | 29,1 | 18,6 | 10,5 |
| 22 | Kvalsund | 26,7 | 23,8 | 14,2 | 9,6 |
| 25 | Alta | 32,5 | 34,2 | 25,0 | 9,2 |
| 77 | Sør- | 30,7 | 28,8 | 23,7 | 5,0 |
| 115 | Båtsfjord | 15,1 | 22,4 | 20,0 | 2,4 |
| 155 | Vadsø | 33,4 | 35,2 | 35,5 | -0,3 |
| 161 | Lebesby | 21,7 | 24,6 | 25,0 | -0,4 |
| 199 | Hammerf | 30,4 | 25,6 | 27,9 | -2,3 |
| 227 | Nordkapp | 24,4 | 20,5 | 24,3 | -3,9 |
| 252 | Porsange | 27,8 | 26,8 | 31,8 | -5,0 |
| 279 | Nesseby | 24,6 | 33,3 | 39,7 | -6,4 |
| 316 | Kautokein | 30,0 | 40,6 | 49,6 | -9,0 |
| 319 | Loppa | 19,3 | 17,8 | 27,0 | -9,2 |
| 376 | Karasjok | 36,2 | 37,9 | 53,1 | -15,2 |
| 389 | Måsøy | 20,4 | 10,5 | 27,3 | -16,8 |
| 416 | Berlevåg | 16,5 | 16,7 | 38,9 | -22,2 |
| 420 | Vardø | 23,4 | 19,3 | 45,1 | -25,8 |
| 426 | Hasvik | 20,3 | 4,3 | 36,8 | -32,5 |
| 428 | Gamvik | 16,4 | 18,1 | 53,3 | -35,2 |

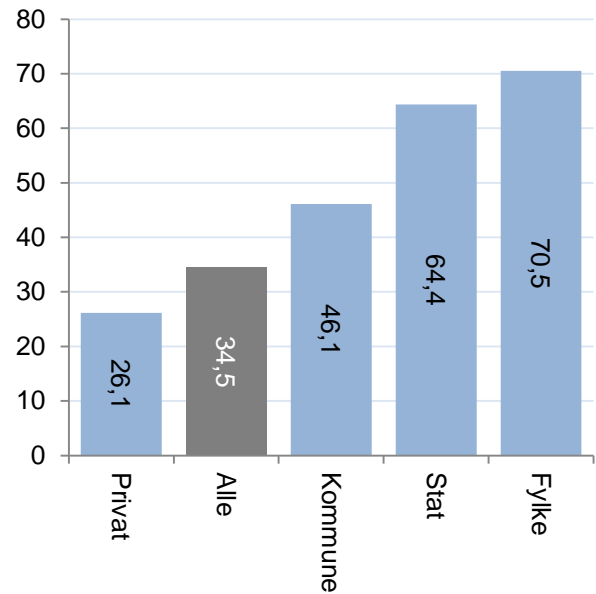
7.1.3 Utdanningsnivå sektorer

Det er stor forskjell på utdanningsnivået de de ulike sektorene. Fylke og stat har mye høyere andel med høyere utdanning enn de andre sektorene. Over 70 prosent av de som arbeider i fylkeskommunene har høyere utdanning, mens 64,4 prosent av de statsansatte har minst 3-årig utdanning.

Blant kommuneansatte er også utdanningsnivået høyere enn gjennomsnittet. Her har 46,1 prosent av arbeidstakerne høyere utdanning.

Næringslivet har mye lavere andel utdannede enn i offentlig sektor. 26,1 prosent av de som jobber i næringslivet har høyere utdanning.

Det har naturligvis stor betydning for den regionale variasjonen i utdanningsnivået. Steder hvor en stor andel av sysselsettingen er i offentlig sektor vil naturlig få et høyere utdanningsnivå i arbeidslivet, og sannsynligvis også i befolkningen.



Figur 47: Andel med høyere utdanning etter sektor i 2012.

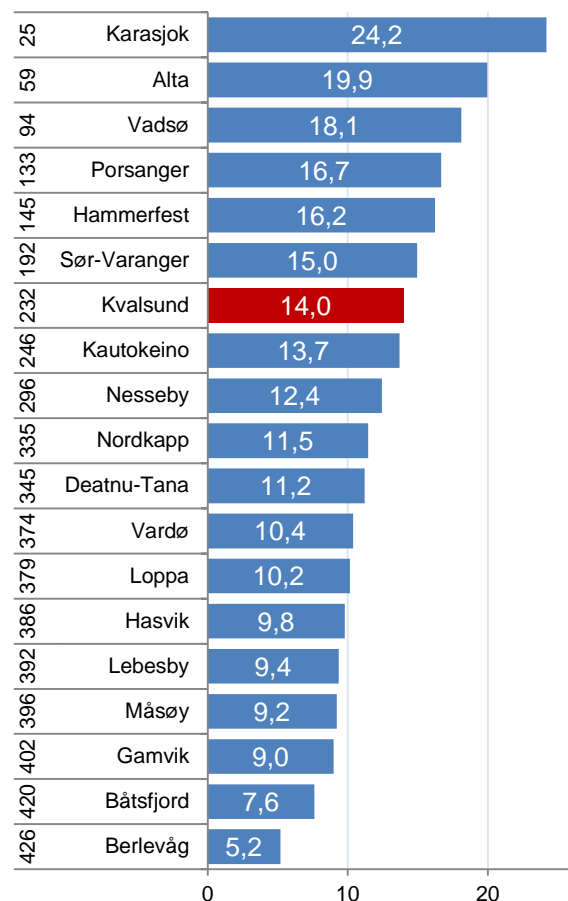
7.1.4 Utdanningsnivå næringslivet

I resten av kapitlet skal vi se spesielt på utdanningsnivået i næringslivet. Variasjonen i utdanningsnivå i næringslivet er vist i figur 48.

Kommuner som Karasjok, Alta og Vadsø har det høyeste utdanningsnivået i næringslivet av kommunene i Finnmark.

Kvalsund har et utdanningsnivå i næringslivet som er ganske nært middels. 14,0 prosent av de som arbeider i næringslivet i Kvalsund har høyere utdanning, og det rangerer kommunen som nummer 232 av de 428 kommunene i landet.

Det er faktisk bare 14 kommuner i hele landet som har et utdanningsnivå i næringslivet som er høyere enn utdanningsnivået for næringslivet på landsbasis. Det er fordi de store byene drar opp snittet på landsbasis.



Figur 48: Andel med høyere utdanning i næringslivet, etter arbeidssted i 2012.

7.2 Hvorfor varierer utdanningsnivået?

Det er stor forskjell på utdanningsnivået mellom de ulike bransjene. Vi kan derfor gjøre en bransjustering på samme måte som vi har gjort tidligere i denne rapporten, og få fram om regionene har mer eller mindre høyt utdanningsnivå gitt den bransjestrukturen de har. Resultatene er vist i tabellen til høyre. I tabellen har vi først vist *normalisert andel* med høy utdanning, der vi har sett på differansen mellom andel med høy utdanning i næringslivet i regionen og den tilsvarende andelen på landsbasis. Dernest har vi regnet ut *bransjeeffekten*, dvs hvor mye av dette avviket som kan forklares av bransjestrukturen, og til slutt en *bransjustert utdanningsandel*.

Da ser vi at det bare er noen få kommuner som har en bransjestruktur som tilsier at utdanningsnivået i næringslivet skal ligge høyere enn gjennomsnittet for Norge. I Finnmark er det bare Karasjok og Hammerfest hvor bransjeeffekten er positiv, på landsbasis er det 24.

Når vi justerer for bransjestrukturen, ser vi at rangeringen med hensyn til utdanningsnivå blir litt annerledes enn når vi bare ser på andelen uten å ta hensyn til bransjestrukturen. Etter bransjustering er det fremdeles bare få kommuner, til sammen 22 på landsbasis som har et bransjustert utdanningsnivå over null. Mediankommunen har en bransjustert andel med høyere utdanning i næringslivet som er 5,2 prosent under landsgjennomsnittet.

Kvalsund har en andel med høy utdanning i næringslivet som ligger 12,3 prosentpoeng under landsgjennomsnittet. Bransjeeffekten er -10,2 dermed blir den bransjusterte andelen -2,1. Kvalsund blir dermed rangert som nummer 62 av de 428 kommunene i landet. Utdanningsnivået i Kvalsund er dermed overraskende høyt, gitt bransjestrukturen.

Ellers kan vi se at tabellen ser ut til å korresponderer bra med tabellen med differanse mellom ut- og innpendlere, som var vist to sider tilbake.

Tabell 10: Normalisert andel med høyere utdanning i næringslivet, bransjeeffekten, og bransjustert andel med høyere utdanning.

| Rang | Navn | Norm andel | Bransjeeffekt | Bransjustert |
|------|--------------|------------|---------------|--------------|
| 40 | Alta | -6,3 | -5,1 | -1,3 |
| 62 | Kvalsund | -12,3 | -10,2 | -2,1 |
| 94 | Sør-Varanger | -11,3 | -8,2 | -3,1 |
| 161 | Vadsø | -8,2 | -3,7 | -4,5 |
| 214 | Måsøy | -17,1 | -11,8 | -5,2 |
| 222 | Porsanger | -9,6 | -4,3 | -5,3 |
| 238 | Deatnu-Tana | -15,1 | -9,4 | -5,6 |
| 243 | Hasvik | -16,5 | -10,8 | -5,7 |
| 247 | Gamvik | -17,3 | -11,6 | -5,7 |
| 256 | Nesseby | -13,8 | -8,0 | -5,9 |
| 271 | Karasjok | -2,1 | 4,0 | -6,1 |
| 308 | Nordkapp | -14,8 | -8,1 | -6,7 |
| 310 | Loppa | -16,1 | -9,4 | -6,7 |
| 314 | Lebesby | -16,9 | -10,1 | -6,8 |
| 363 | Kautokeino | -12,6 | -5,0 | -7,6 |
| 375 | Båtsfjord | -18,7 | -10,8 | -7,9 |
| 380 | Vardø | -15,9 | -7,9 | -8,0 |
| 398 | Berlevåg | -21,1 | -12,3 | -8,7 |
| 414 | Hammerfest | -10,0 | 0,0 | -10,1 |

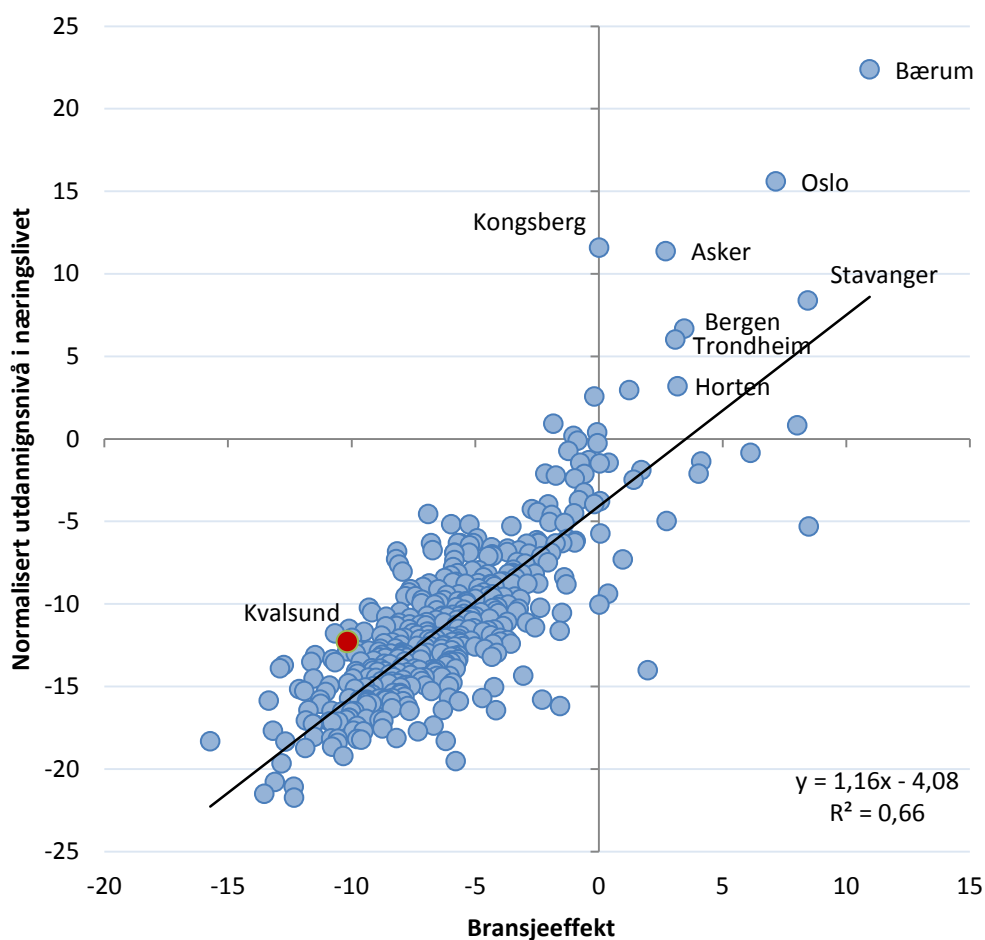
Spørsmålet er om noen kommuner får et høyt bransjustert utdanningsnivå fordi de er attraktive bokommuner for personer med høy utdanning. Det kan gjøre at bedriftene får et kompetansemessig bedre tilbud av arbeidskraft.

Når en betrakter tabellen, vil den oppmerksomme leser oppdage at de som har høy utdanningsandel i næringslivet også ser ut til å få høy bransjustert andel. Måsøy, Karasjok og Hammerfest er eksempler på kommuner som ikke følger dette mønsteret helt, men tendensen er klar.

Det betyr at bransjestrukturen ikke helt ut forklarer hvorfor noen regioner har et høyere utdanningsnivå i næringslivet, men at det også må være andre forhold som påvirker utdanningsnivået.

Det skal vi se litt mer på, på neste side.

I figuren under har vi satt inn alle kommunene etter utdanningsnivå og bransjeeffekten.



Figur 49: Utdanningsnivå, normalisert, og bransjeeffekten på utdanningsnivå i norske kommuner i 2012. Den røde er Kvalsund.

Av denne figuren kan en lese seg til flere forhold. For det første er det bare 14 av 428 kommuner med en andel av næringslivets ansatte med høy utdanning som er over andelen på landsbasis. Det er blant annet de største byene samt Kongsberg og Horten.

For det andre er det bare 22 kommuner som har en bransjestruktur som tilsier en høyere utdanningsandel.

Når vi legger inn en regresjonslinje (den sorte streken), ser vi at korrelasjonen mellom bransjeeffekten og utdanningsandelen er høy, hele 0,66. Bransjestrukturen forklarer dermed svært mye av variasjonene, tilsynelatende. Problemet er at bransjestrukturen overforklarer forskjellene. Regresjonsformelen, som vi kan lese av diagrammet er y (utdanningsandel) = $1,16 \cdot x$ (Bransjeeffekt) – 4,08. Betaværdien, som er tallet 1,16, burde ligge nært verdien 1.

Når vi går inn og ser på utdanningsnivået i regioner med spesielt høyt utdanningsnivå som f.eks. Oslo, ser vi at de har mye høyere utdanningsnivå enn landet i alle bransjer. Så hvis en region har en bransjestruktur med en stor andel i kompetanseintensive bransjer, så blir også utdanningsnivået i lite kompetanseintensive bransjer også høyere.

Da vi gjorde samme analyser for regioner, var regresjonslinjen enda mye brattere, dvs. en enda større «overforklaring» av bransjeeffekten. Det kan tyde på at et høyt utdanningsnivå også «smitter» mellom kommuner i samme region.

ⁱ Alle tall om arbeidsplasser og sysselsetting er fra registerbasert sysselsettingsstatistikk fra SSB.

ⁱⁱ Progressivt gjennomsnitt er et gjennomsnitt for de siste ti årene, der de siste årene gis størst vekt, siste år teller 10, nest siste 9, osv. Dette er en metode som vi bruker for å rangere utviklingen mellom ulike geografiske områder for en rekke indikatorer, fordi vi da ikke bare måler utviklingen i tiårsperioden, men også får med om trenden er positiv eller negativ.

ⁱⁱⁱ Vi bruker begrepet *vekstimpuls* om arbeidsplassvekst, når vi måler veksten i arbeidsplasser i en bransje, eller sektor i prosent av samlet sysselsetting i et område. Dette til forskjell fra prosentvis vekst i antall arbeidsplasser i den samme bransjen fra et tidspunkt til et annet. Da vil bransjer med høy prosentvis egenvekst, men som utgjør en liten andel av samlet sysselsetting komme ut med lav vekstimpuls. Dette gjør at vi slipper å forklare av sektorer og bransjer som har høy prosentvis egenvekst egentlig ikke betyr så mye for utviklingen.

^{iv} Alle tall for nyetableringer, vekst og lønnsomhet baserer seg på data som Telemarkforskning har fått levert fra Brønnøysundregistrene.