

Næringsanalyse Follo

Benchmarking av næringsutvikling og attraktivitet

KNUT VAREIDE

TF-notat nr. 59 - 2009

TF-notat

Tittel:	Næringsanalyse Follo
TF-notat nr:	59/2009
Forfatter(e):	Knut Vareide
Dato:	9. desember 2009
Gradering:	Åpen
Antall sider:	40
ISBN:	978-82-7401-342-1
ISSN:	1891-053X
Pris:	120,-
	Kan også lastes ned som pdf fra telemarksforskning.no

Prosjekt:	Regionale næringsanalyser 2009
Prosjektnr.:	20090150
Prosjektleder:	Knut Vareide
Oppdragsgiver(e):	Regionrådet i Follo

Resyme:

Follo har hatt en befolkningsvekst de siste tre årene, som rangerer regionen som nummer ni av 83 regioner.

Follo har under middels innvandring, men et høyt fødselsoverskudd.

Det er høy netto innflytting til Follo fra andre regioner, og dette har bidratt mye til befolkningsutviklingen de siste tre årene.

Follo har hatt god vekst i antall arbeidsplasser de siste tre årene, særlig i offentlig sektor.

Næringsutviklingen har vært under middels samlet sett, og Follo er bare nummer 49 av 83 regioner i NæringsNM for de siste tre årene. Follo har imidlertid mange nyetableringer og god lønnsomhet, men svak vekst i eksisterende foretak og et relativt lite næringsliv trekker ned.

Follo er attraktiv som bosted, og er rangert som nummer 17 av 83 regioner når det gjelder attraktivitet. Attraktiviteten har også vært økende de siste årene.

Follo er lite attraktiv for unge voksne i aldersgruppen 18-28 år, som i stor grad flytter ut av regionen. Follo er imidlertid svært attraktiv for barnefamilier, faktisk nest best av alle regionene i landet. Follo trekker også til seg innflyttere fra innvandrerbefolkningen i andre regioner.

Forord

Denne rapporten er utarbeidet på oppdrag fra Follorådet. Rapporten er laget ut fra et standardformat som Telemarksforskning bruker for analyser på regionnivå. I dette formatet har vi tatt med de viktigste faktorene for regional utvikling: Befolkning, arbeidsplasser, pendling, næringsstruktur, nyetableringer, vekst og lønnsomhet i næringslivet. Disse faktorene er også brukt for å presentere hvordan utviklingen i Follo har vært med hensyn til to hovedindikatorer for regional utvikling som er utarbeidet av Telemarksforskning: Attraktivitetsbarometeret og Næringslivsindeksen (Nærings-NM). Attraktivitetsbarometeret forteller om et områdes stedlige attraktivitet for å trekke til seg innbyggere, mens næringslivsindeksen måler hvordan næringslivets prestasjoner er. Til slutt i rapporten er alle faktorene satt inn i en felles sammenheng. Knut Vareide ved Telemarksforskning har vært prosjektleder og har gjennomført analysene og skrevet rapporten.

Bø, 14. desember 2009

Knut Vareide

Prosjektleder

Innhold

Befolkning.....	7
Arbeidsplasser	12
Næringsstruktur	15
Pendling	16
Attraktivitet	18
Nyetableringer	22
Lønnsomhet	26
Vekst.....	29
NæringsNM.....	32
Samlet utvikling	35

Befolkning

Befolkningsutviklingen er den viktigste faktoren for regional utvikling. En positiv befolkningsutvikling er et resultat av god næringsutvikling og attraktiv bostedsutvikling i en region. Høy attraktivitet med tilhørende innflytting og befolkningsvekst er samtidig en viktig drivkraft for næringsutviklingen. I dette kapitlet presenteres befolkningsutviklingen med tall fra SSB.

Befolkningsutvikling i Follo

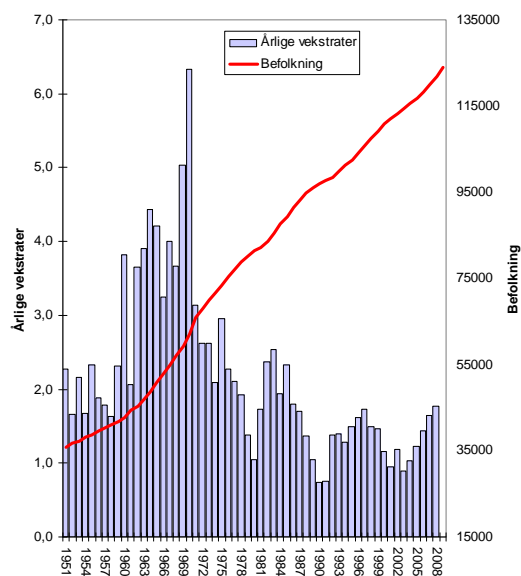
Follo har hatt vekst i folketallet hvert eneste år så langt tilbake vi har statistikk.

Veksten var høyest på 1960- og 1970-tallet.

Befolkningsveksten de siste ti årene kan synes svak, når vi sammenlikner med den sterke vekstperioden på 1960-tallet.

Vekstratene de siste årene har likevel vært mellom en og to prosent.

Den økende veksten de siste tre årene kommer av at innvandringen har økt.



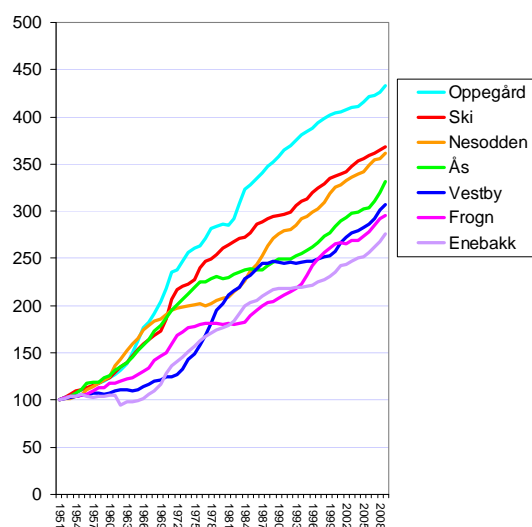
Figur 1: Folketallet (høyre akse) og årlige vekstrater (venstre akse) for Follo.

Befolkningsutvikling i kommunene etter 1951

I diagrammet til høyre er befolkningsutviklingen i de forskjellige kommunene i Follo indeksert, slik at befolkningen i 1951=100.

Kommunene i Follo har i stor grad vokst i takt. Alle kommunene har hatt sterk vekst.

Oppegård har hatt den alle sterkeste veksten, og har mer enn firedoblet folketallet siden 1951. Enebakk har hatt lavest vekst, men har likevel nesten tredoblet folketallet i samme periode.



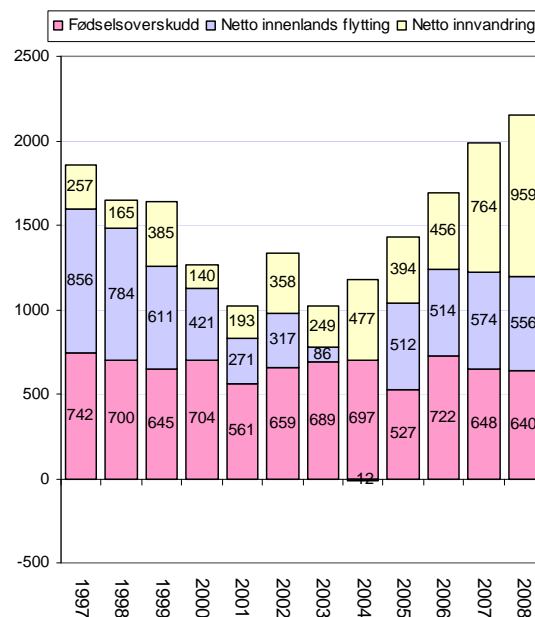
Figur 2: Utvikling av folketall i kommunene i Follo, indeksert slik at nivået i 1951=100.

Befolkningsutvikling siste tolv år

Follo har som følge av innflytting fått en ung befolkning. Det betyr at en stor andel av befolkningen er kvinner i fruktbar alder, samtidig som det er en liten andel eldre. Dermed er det et stort fødselsoverskudd som bidrar til befolkningsvekst hvert år.

Flyttebalansen mellom Follo og andre regioner i Norge har variert en del. I 2004 var det faktisk netto utflytting mellom Follo og andre deler av Norge, men de siste fire årene har det vært netto innflytting på mellom 500 og 600 personer årlig.

Innvandringen til Follo har økt ganske mye de to siste årene. Det gjelder for de fleste regionene i landet, og er ikke spesielt for Follo.

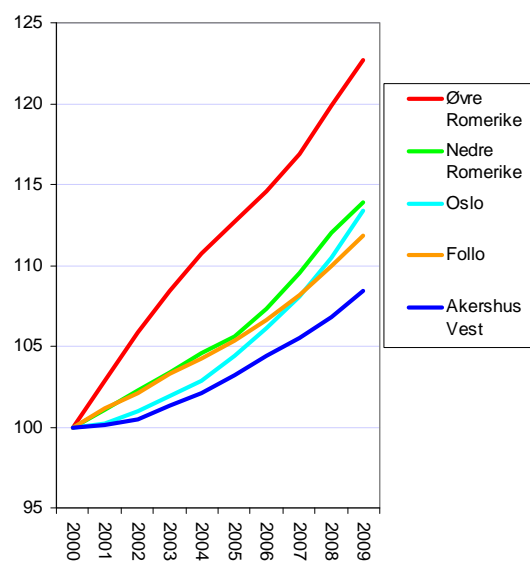


Figur 3: Utvikling av folketall i Follo, fordelt på fødselsoverskudd, innvandring og innenlands flytting.

Folketallet i Follo sammenliknet med andre regioner

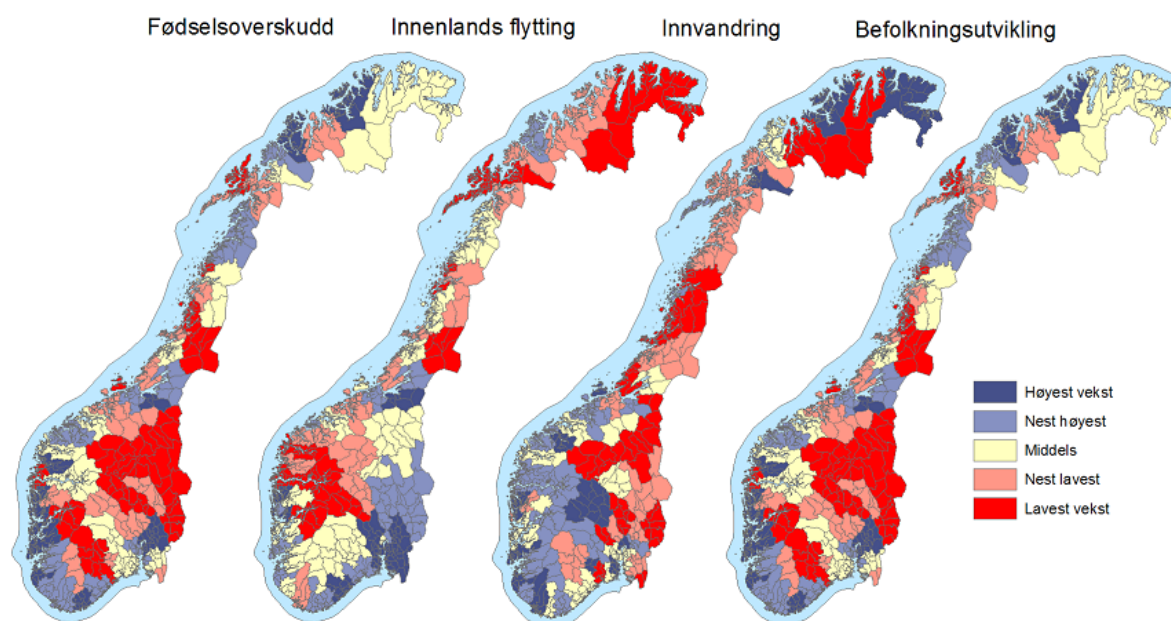
I figur 4 vises befolkningsutviklingen i Follo de siste ti årene sammen med sammenliknbare regioner.

Naboregionene til Follo har også hatt sterk befolkningsvekst. Øvre Romerike har hatt sterkest vekst av alle regionene i landet siden 2000. Nedre Romerike og Oslo har også vokst raskere enn Follo. Akershus Vest har hatt lavere befolkningsvekst.



Figur 4: Utvikling av folketall i Follo og sammenliknbare regioner, indeksert slik at nivået i 2000=100.

Kart over regioner



Figur 5: Kart over befolkningsendringer i 83 regioner i Norge i perioden 2005-2008, netto endringer i fødselsoverskudd, innenlands flytting, innvandring og befolkningsvekst i forhold til folketallet. Regionene er rangert i forhold til hverandre, slik at det er fem kategorier med like mange regioner i hver.

Befolkningsveksten kan splittes opp i tre komponenter; fødselsoverskudd, innenlands flytting og netto innvandring. De tre ulike komponentene i befolkningsveksten har helt forskjellige geografiske mønstre. Innvandring fra utlandet bidrar relativt sterkest til befolkningsvekst i distriktene, spesielt i distriktene i Sør-Norge. Det sentrale Østlandet, utenom Oslo, Bærum og Asker har relativt liten innvandring i forhold til folketallet. Alle regionene i landet har netto innvandring.

Innenlands flytting bidrar spesielt til vekst i det sentrale Østlandsområdet, foruten storbyregionene Stavanger, Bergen og Trondheim.

Fødselsoverskuddet er høyest i de regionene som over tid har hatt netto innflytting.

Flytterne er gjerne i alderen 20-30 år, og regioner med høy innflytting vil over tid få en alderssammensetning som er gunstig. Det er imidlertid også mange regioner på Vestlandet og i Nord-Norge som har fødselsoverskudd, selv om disse har hatt høy utflytting. Det kommer av høyere fruktbarhet.

Vi kan se at Follo er blant regionene i landet med høyest fødselsoverskudd og høyest netto innenlands innflytting.

Follo har innvandring omtrent som middels av norske regioner.

Når det gjelder samlet befolkningsvekst er Follo av dem som har høyest vekst.

Aldersfordeling

Alderssammensetningen i et område reflekterer for en stor del den historiske demografiske utviklingen. Det er spesielt flyttestrømmene som over tid avspeiles i aldersstrukturen.

I figur 6 har vi vist hvordan de enkelte årsklassers andel av befolkningen i Follo avviker fra årsklassens andel av befolkningen i Norge. Der søylene er på 0,0 har Follo lik andel av befolkningen i den aktuelle årsklassen som landsgjennomsnittet.

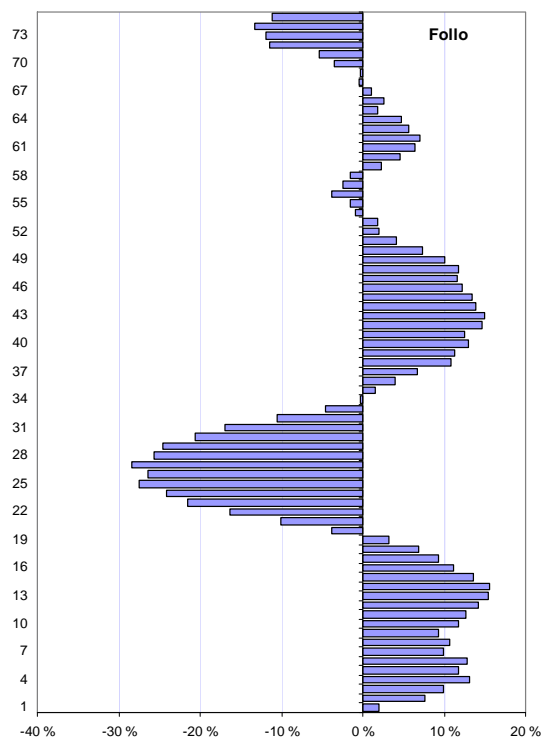
Follo har færre unge voksne mellom 20 og 34 år enn landsgjennomsnittet.

Follo har imidlertid en langt høyere andel av befolkningen under 20 år, og mellom 35 og 50 år.

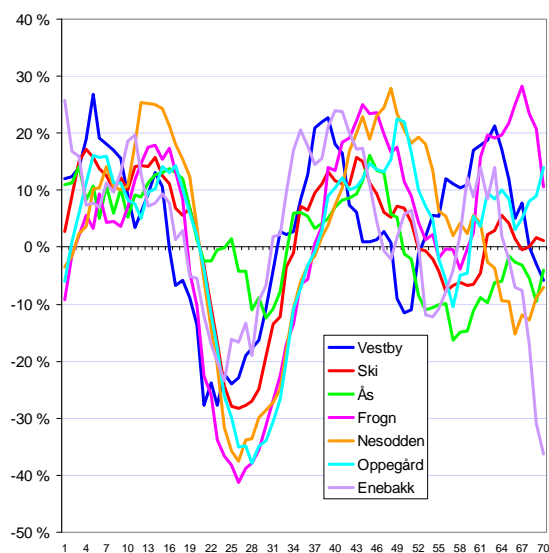
I neste figur er aldersfordelingen i de enkelte kommunene vist.

Her ser vi at de fleste kommunene i Follo har små andeler av befolkningen mellom 20 og 30 år. Ås skiller seg ut ved at en forholdsvis høy andel av befolkningen er i 20-årene. Det kommer av universitetet, som trekker til seg mange unge.

Vi kan se at Frogn og Oppegård har relativt liten andel av de minste barna. De har samtidig lavest andel av personer tidlig i 30-årene.



Figur 6: Prosentvis avvik mellom andelen på ulike alderstrinn i Follo og Norge. Tre års glattet gjennomsnitt.

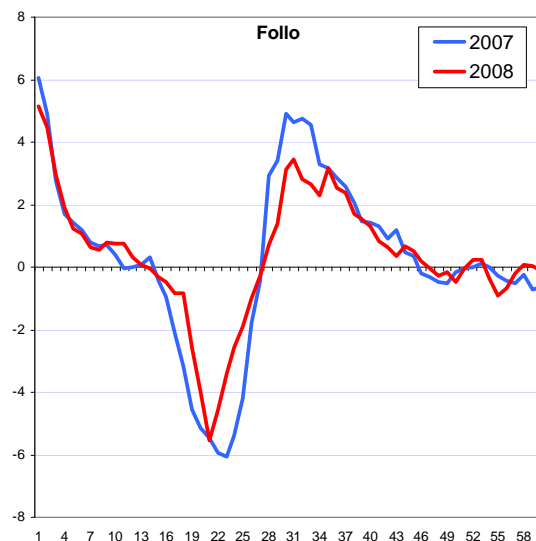


Figur 7: Prosentvis avvik fra landsgjennomsnittets andel i de enkelte kommunene i Follo. Tre års glattet gjennomsnitt.

Flyttinger etter alderstrinn

Aldersfordelingen som vi viste på forrige side er et resultat av flyttestrømmene de siste 30 årene. Flyttestrømmene det siste året forteller imidlertid om hvordan retningen er i dag. Derfor kan det være interessant å se på dagens flyttemønster. Det er i figur 8 vist flytting på de ulike alderstrinnene for 2007 og 2008.

I 2008 var det mindre utflytting av unge voksne under 30 år, men samtidig mindre innflytting av de over 30 og små barn. I begge årene er hovedvekten av de som flytter ut personer midt i 20-årene, og de som flytter inn er barnefamilier.



Figur 8: Innenlands nettoflytting på ulike alderstrinn, prosent av antall innbyggere på hvert alderstrinn i Follo i 2007 og 2008.

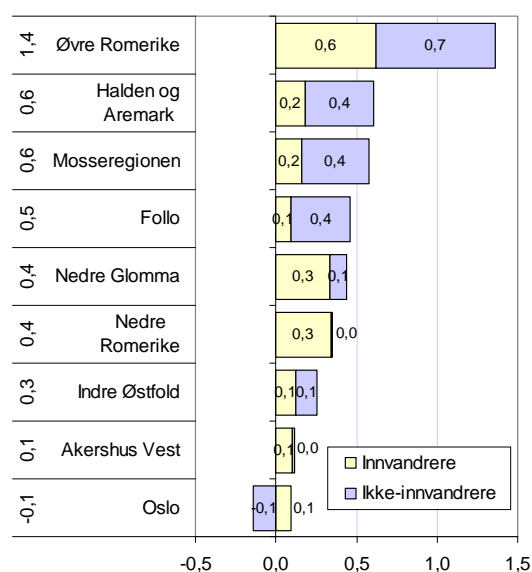
Flyttinger og innvandrere

Innvandrere flytter oftere enn andre, spesielt de første årene etter de har kommet til landet.

Dette påvirker flyttestrømmene ganske mye. Særlig ser vi at kommuner som tar i mot mange flyktninger får stor utflytting til andre norske kommuner. Flyktningene blir registrert som innvandrere til kommunen, men når de flytter videre til en annen norsk kommune blir dette registrert som innenlands flytting.

I figur 9 har vi splittet opp den innenlandske flyttingen i innvandrere og ikke-innvandrere. Her er det brukt et utvidet innvandrerbegrep som omfatter alle personer som har innvandret og de med innvandrerforeldre som er født i Norge, uavhengig av statsborgerskap og innvandringsgrunn.

Follo har i likhet med de andre regionene på det sentrale Østlandet netto innflytting av personer fra innvandrerbefolkningen fra andre regioner i landet. Innvandrerbefolkningen står imidlertid bare for omtrent en femtedel av nettoinnflyttingen. Majoriteten av nettoinnflyttingen til Follo er fra personer som ikke er blant innvandrerbefolkningen.



Figur 9: Innenlands nettoflytting etter innvandrerkategori, andel i forhold til inn- og utflytting totalt. Total nettoflytting er vist til venstre.

Arbeidsplasser

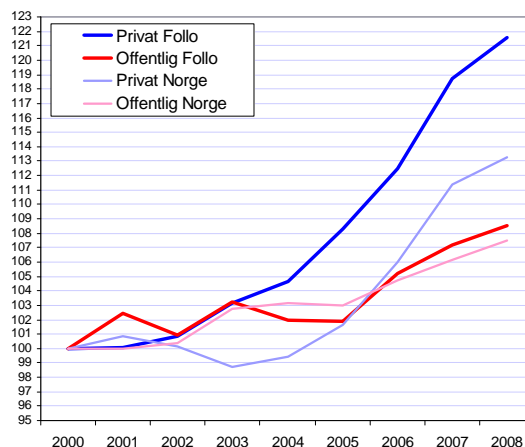
Nest etter befolkningstallene, er det utviklingen av arbeidsplassene som er den viktigste indikatoren for regional utvikling. I dette kapitlet ser vi på utviklingen i arbeidsplassene i regionen. Data er hentet fra registerbasert sysselsettingsstatistikk i SSB.

Utviklingen i Follo

Follo har hatt en jevn og sterk vekst i antall arbeidsplasser i næringslivet. Follo unngikk nedgangen fra 2000 til 2003, som rammet Oslo spesielt hardt.

Fra 2000 til 2008 økte antall arbeidsplasser i privat sektor i Follo med over 21 prosent, mens veksten på landsbasis var litt over 13 prosent.

Utviklingen av antall arbeidsplasser i det offentlige i Follo har i stor grad fulgt resten av landet, men har vært omtrent ett prosentpoeng sterkere fra 2000 til 2008.



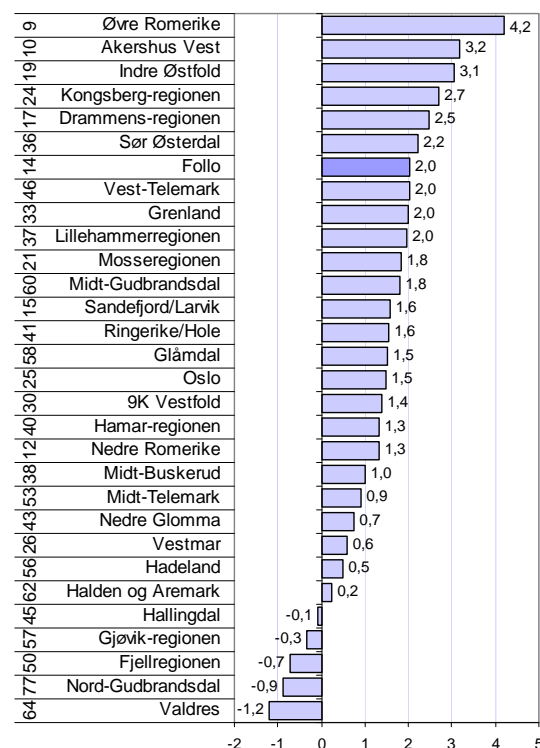
Figur 10: Utvikling i antall arbeidsplasser. Indeksert slik at nivået i 2000=100.

Regionene på Østlandet

Det var vekst i sysselsettingen i Norge i 2008 også, til tross for at finanskrisa gjorde seg gjeldende i andre halvår. 25 av 30 regioner på Østlandet hadde vekst i antall arbeidsplasser.

Follo fikk en vekst på 2 prosent, tilsvarende 933 arbeidsplasser i 2008. Det er bare seks regioner på Østlandet som hadde bedre vekst.

Hvis vi ser på veksten de siste fem årene, er Follo nummer 14 av 83 regioner.



Figur 11: Prosentvis vekst i antall arbeidsplasser i 2008 for regionene på Østlandet. Nasjonal rangering blant de 83 regionene for de siste fem årene helt til venstre.

Utvikling i de ulike bransjene

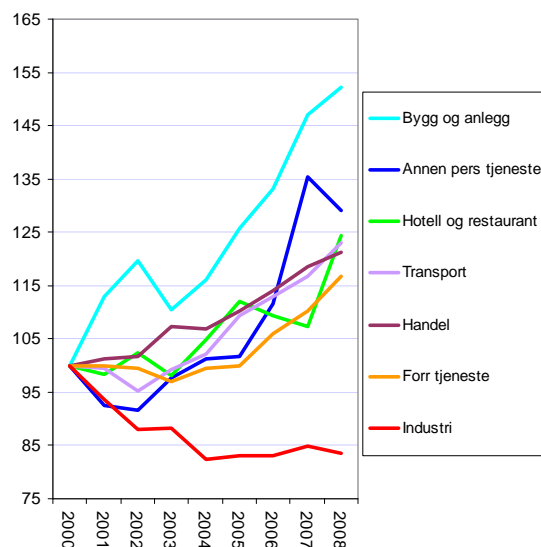
Utviklingen i antall arbeidsplasser i de ulike bransjene er vist i figur 12.

Bygg- og anleggsbransjen har hatt klart sterke vekst i Follo. Veksten i antall arbeidsplasser har vært på over 50 prosent fra 2000 til 2008. Det er kanskje ikke så gunstig, ettersom det er en bransje som blir hardt rammet nå.

Annen personlig tjenesteyting har nest høyest vekst.

Hotell og restaurant, transport, handel og forretningsmessig tjenesteyting har hatt vekst i antall arbeidsplasser på mellom 15 og 25 prosent.

Industrien har hatt en nedgang på over 15 prosent fra 2000 til 2008.



Figur 12: Utviklingen av antall arbeidsplasser i Follo i de ulike bransjene, indeksert slik at nivået i 2000=100.

Endringer i absolutte tall

I figur 13 er antall ansatte i 2000 og endringene fra 2000 til 2008 vist for de ulike bransjene i antall ansatte. Her er også offentlig sektor med.

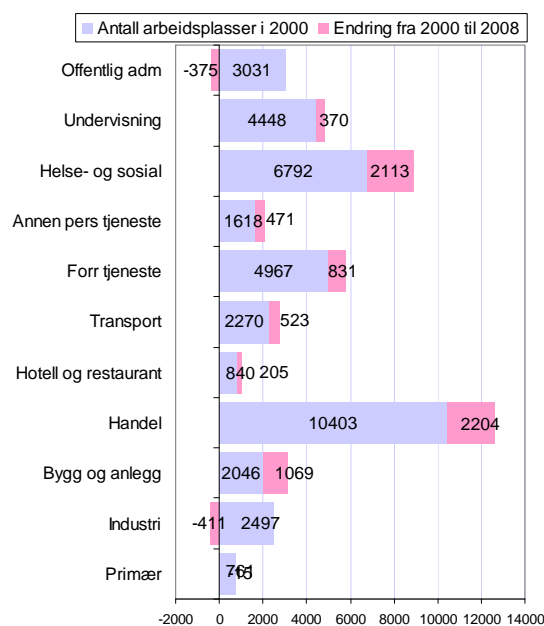
Det er spesielt tre bransjer som har hatt store endringer.

Handel er den største enkeltbransjen i Follo, og er også den bransjen som har hatt høyest vekst i antall arbeidsplasser. Det har blitt 2204 ekstra arbeidsplasser i handelen fra 2000 til 2008.

Helse og sosialtjenester har økt nesten like mye, med 2 113 arbeidsplasser i samme periode.

Bygg og anlegg har hatt høyest prosentvis vekst, og har vokst med litt over 1000 arbeidsplasser.

Nedgangen i industriarbeidsplasser har kostet 411 arbeidsplasser i Follo fra 2000 til 2008.



Figur 13: Antall arbeidsplasser i 2000 i Follo, og endringen i antall arbeidsplasser fra 2000 til 2008.

Arbeidsplassutvikling i kommunene

Vestby har hatt en svært sterk vekst i antall arbeidsplasser fra 2000 til 2008, med en økning på over 40 prosent. Det er bare tre kommuner i landet med høyere vekst de siste fem årene.

Enebakk har også hatt kraftig vekst med over 25 prosent i samme periode. Ski og Frogn har hatt vekst i antall arbeidsplasser på litt over 20 prosent.

Ås og Nesodden har hatt en vekst litt over landsgjennomsnittet.

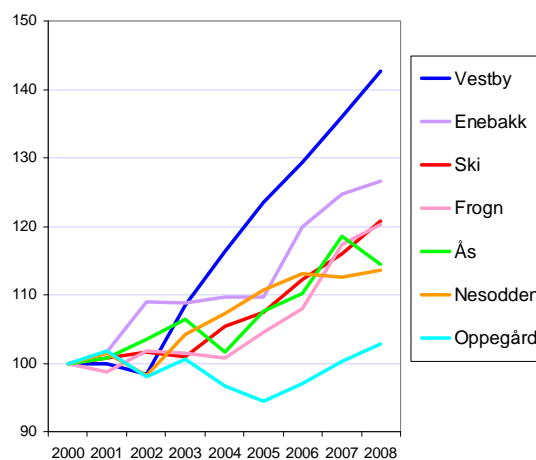
Oppegård hadde nedgang i antall arbeidsplasser fra 2000 til 2005, men har hatt litt vekst etter det, slik at antall arbeidsplasser i 2008 er litt over antallet i 2000.

Private arbeidsplasser i kommunene

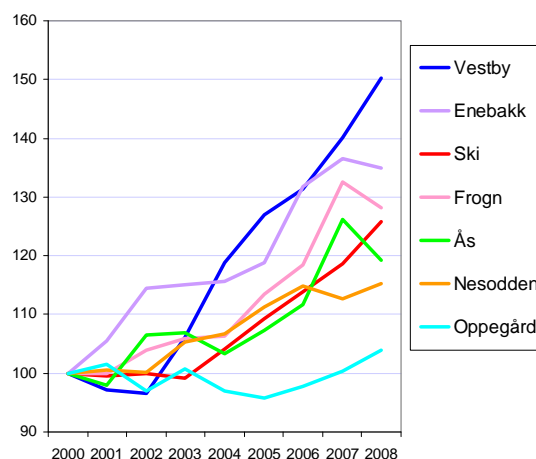
Det har vært sterkere svingninger i privat sektor enn i offentlig sektor.

Næringslivet i Vestby har over 50 prosent flere arbeidsplasser i 2008 enn i 2000. Her har veksten fortsatt i 2008.

I kommuner som Enebakk, Frogn og Ås har det vært nedgang i antall arbeidsplasser i privat sektor fra 2007 til 2008.



Figur 14: Utvikling i arbeidsplasser, indeksert slik at nivået i 2000=100.



Figur 15: Utvikling i arbeidsplasser i privat sektor, indeksert slik at nivået i 2000=100.

Næringsstruktur

Vi kan analysere næringsstrukturen gjennom å se på hvordan sysselsettingen fordeler seg mellom de ulike næringene.

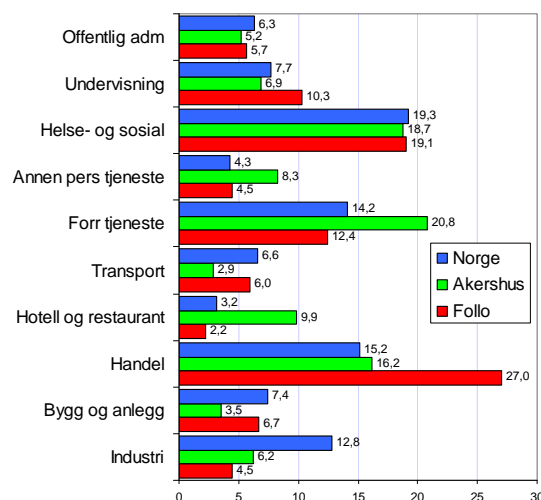
Næringsstrukturen i Follo

I figuren til høyre har vi sammenliknet næringsstrukturen i Follo med næringsstrukturen i Akershus og Norge.

Follo har spesielt høy andel av arbeidsplassene innen handel. Det er også mange arbeidsplasser i undervisning, som kommer av universitetet på Ås.

Det er relativt få arbeidsplasser i industri, hotell og restaurant og i forretningsmessig tjenesteyting. Dette er konkurranseutsatte bransjer. Follo har dermed et ganske skjermet næringsliv.

Bygg og anlegg er til tross for den sterke veksten ikke spesielt stor, andelen av arbeidsplassene er under landsgjennomsnittet.



Figur 16: Prosentvis fordeling av arbeidsplassene etter hovednæringer i 2008.

Næringsstruktur i kommunene

Når vi ser på bransjestrukturen i Follo som helhet, skjuler vi at det er store forskjeller i strukturen mellom kommunene. Det er dermed interessant å se næringsstrukturen for kommunene enkeltvis.

Ås har mange arbeidsplasser innen undervisning som følge av universitetet.

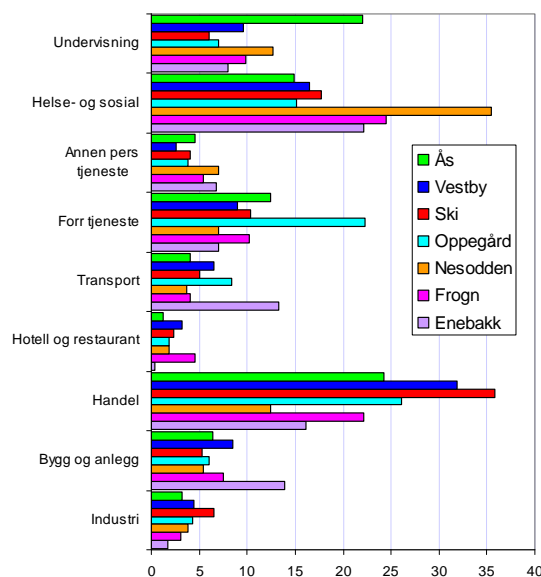
Nesodden har mange arbeidsplasser innen helse og sosialtjenester.

Oppegård har mange arbeidsplasser innen forretningsmessig tjenesteyting.

Ski og Vestby har mye handel.

Enebakk har mye transport og bygg og anlegg.

Frogn har mest hotell og restaurant av kommunene i Follo.



Figur 17: Prosentvis andel i ulike næringer av samlet antall arbeidsplasser.

Pendling

I dette kapitlet presenteres utviklingen av pendling til og fra Follo. Videre ser vi på utviklingen av nettoppendling og arbeidsmarkedsintegrasjon. Arbeidsmarkedsintegrasjon skal vi senere se betydningen av i forhold til attraktivitet som bosted. Alt er basert på tall fra registerbasert sysselsettingsstatistikk fra SSB.

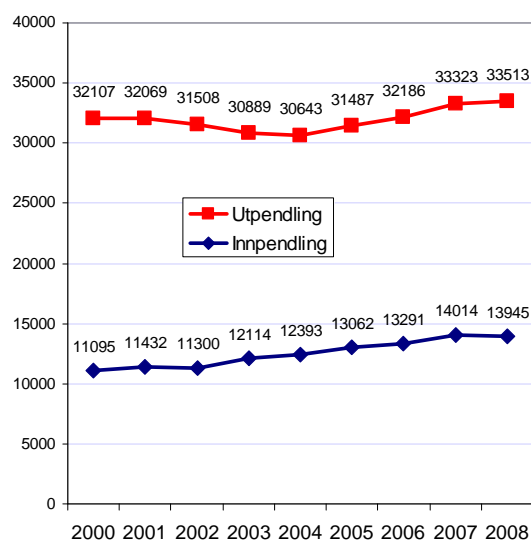
Pendling inn og ut av Follo

I figur 18 har vi vist hvordan antallet inn- og utpendlere til og fra Follo har utviklet seg.

Det er langt flere som pendler ut av Follo enn som pendler inn. Det er et utslag av at regionen har et såkalt underskudd på arbeidsplasser. I Telemarksforsking mener vi at det er riktigere å kalle det et overskudd på folk.

Antallet som pendlet ut sank fra 2000 til 2004. Dette var et utslag av at Oslo hadde nedgang i antall arbeidsplasser. Etter 2004 har antallet som pendler ut økt hvert år.

Antallet som pendler inn til Follo har økt hvert år fra 2002 til 2007. I 2008 sank antallet som pendlet inn til Follo litt.



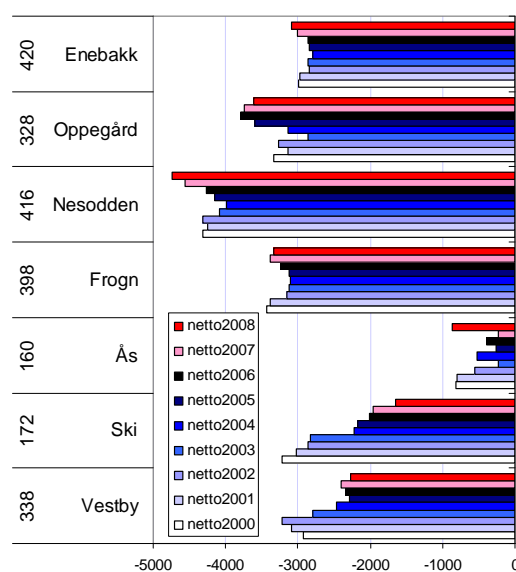
Figur 18: Utpendling i prosent av sysselsatte, og innpendling i prosent av antall arbeidsplasser i Follo.

Netto innpendling i kommunene i Follo

I figuren til høyre er nettoppendlingen i de syv kommunene i Follo illustrert.

I antall er det Nesodden som har størst utpendling. Enebakk har høyest utpendling i prosent av antall sysselsatte. 54,1 prosent av arbeidstakerne i Enebakk pendlet ut. Det er nettotall, det var 69,4 prosent brutto utpendling fra Enebakk i 2008.

Ås og Ski har færrest utpendlere, både i antall og i prosent. Disse kommunene er faktisk over middels når det gjelder egendekning av arbeidsplasser. Flertallet av norske kommuner har nemlig netto utpendling.



Figur 19: Netto innpendling - overskudd på arbeidsplasser, i perioden 2000-2008. Tallene til venstre angir rangering mht nettoppendling.

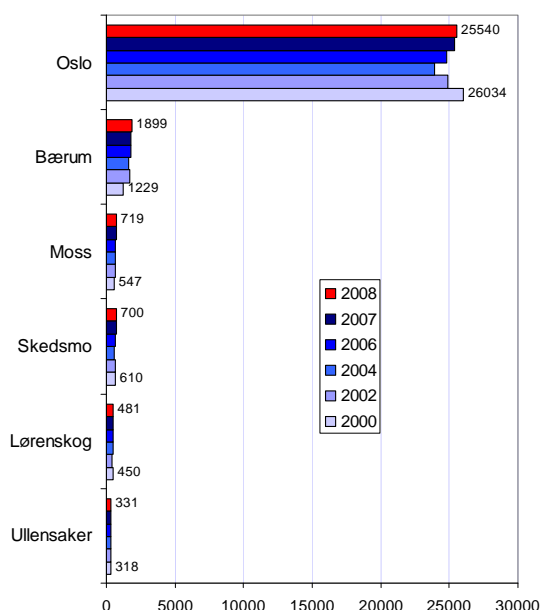
Utpendling fra Follo

I figuren til høyre ser vi de kommunene som har flest arbeidstakere fra Follo.

Oslo dominerer totalt når det gjelder utpendlingskommune. Det var 25 540 som pendlet fra Follo til Oslo i 2008.

Bærum er nummer to, med 1 899 utpendlere fra Follo. Det har vært en ganske sterk økning i antall pendlere fra Follo til Bærum.

Moss, Skedsmo, Lørenskog og Ullensaker har også noen pendlere fra Follo.



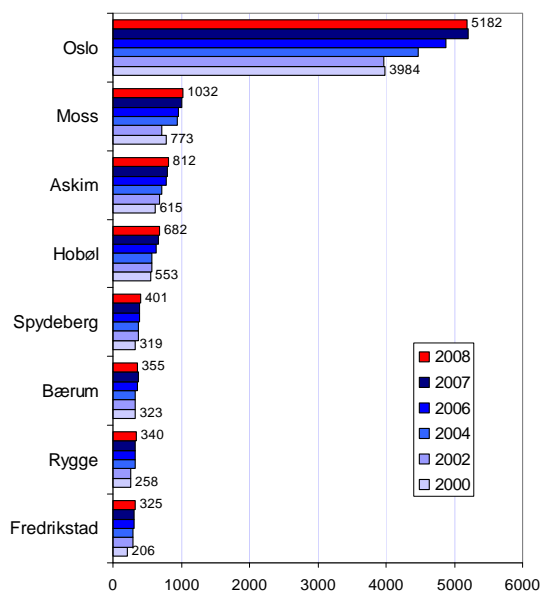
Figur 20: Antall arbeidstakere fra Follo som pendler ut av regionen 2000-2008.

Innpendling til Follo

I diagrammet til høyre er det vist antall personer som pendler inn til Follo fra andre kommuner.

Oslo er også dominerende når det gjelder innpendling til Follo. Innpendlingen fra Oslo er imidlertid bare en femtedel av utpendlingen fra Follo til Oslo. Vi kan imidlertid se at innpendlingen fra Oslo øker ganske mye.

Det er mange Østfoldkommuner blant de største innpendlingskommunene. Moss, Askim, Hobøl, Spydeberg, Rygge og Fredrikstad har alle ganske mange som pendler til Follo.



Figur 21: Antall arbeidstakere utenfor Follo som pendler inn til regionen 2000-2008.

Attraktivitet

Hensikten med attraktivitetsbarometeret er å måle kommuners og regioners stedlige attraksjonskraft, når det gjelder å trekke til seg innbyggere. De geografiske forskjellene i bostedsattraktivitet kan bety like mye for flyttestrømmene som forskjeller i arbeidsplassutviklingen. To regioner med samme utvikling i antall arbeidsplasser kan ha ulik utvikling i nettoflyttingen. I våre analyser betrakter vi derfor arbeidsplassutvikling og bostedsattraktivitet som likeverdige drivkrefter for å forklare regioners og kommuners utvikling. Her presenteres resultater fra Attraktivitetsbarometeret 2009ⁱ.

I analysene av attraktivitet tar vi utgangspunkt i netto innenlands flytting. Flyttestrømmen mellom en region og resten av landet er det viktigste målet for hvordan regionen samlet sett kommer ut av konkurransen med andre regioner i landet.

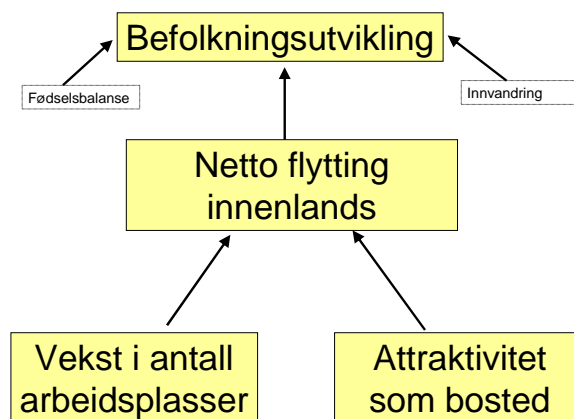
Vi har her tatt utgangspunkt i netto flyttestrømmer innenlands, og ikke befolkningsutviklingen. Det betyr at vi ikke tar hensyn til fødselsoverskudd eller netto innvandring. Begrunnelsen for det er at vi antar at fødselsoverskuddet ikke er knyttet til bostedsattraktivitet, og at de fleste innvandrere havner i sine respektive bostedskommuner uten å ha kunnet vurdere stedets attraktivitet i forhold til andre steder i Norge.

Det er et velkjent faktum at arbeidsplassutviklingen påvirker flyttestrømmene. Regioner med vekst i antall arbeidsplasser vil ha større tilbøyelighet til å få netto innflytting enn regioner med nedgang.

Attraktivitetsbarometeret har til hensikt å måle nettoflyttingen til kommuner og regioner i Norge som *ikke* skyldes vekst i antall arbeidsplasser. Eller sagt på en annen måte: Attraktivitetsbarometeret måler nettoflyttingen når virkninger av arbeidsplassveksten er trukket fra.

Teoretisk sett kunne vi anse arbeidsplassveksten som en av mange ulike faktorer som påvirker regioners attraktivitet som bosted. Når vi velger å skille mellom flytting som skyldes arbeidsplasser og flytting som skyldes andre årsaker, skyldes det at analysene blir mer relevante for å utvikle regionale utviklingsstrategier. Tiltakene som kan tenkes satt inn til arbeidsplassvekst er

vanligvis helt forskjellige fra tiltak for å forbedre bostedsattraktivitet.



Figur 22: Illustrasjon av logikken i metoden til attraktivitetsbarometeret.

Når vi senere i denne rapporten bruker begrepet attraktivitet, mener vi konsekvent attraktivitet som bosted. Det betyr også at attraktivitetsbegrepet inneholder ethvert forhold som kan tenkes å påvirke nettoflyttingen, med unntak av arbeidsplassutviklingen.

Vi har i utgangspunktet ikke gjort forutsetninger eller anvendt teorier om hva som skaper attraktivitet.

Etter å ha beregnet attraktiviteten i kommuner og regioner, har vi analysert hva som kjennetegner attraktive kommuner og regioner, for å forklare forskjellene i attraktivitet. Resultatene fra disse analysene ble presentert i fjorårets rapporterⁱⁱ.

Attraktivitetsbarometeret for regioner

I figur 23 har vi fordelt alle de 83 regionene i landet etter endring i antall arbeidsplasser og netto innenlands flytting, og deretter satt inn en regresjonslinje. Regresjonslinjen er her tolket som effekten av arbeidsplassendring på nettoflyttingen.

Figuren illustrerer at det er en klar, positiv sammenheng mellom arbeidsplassvekst og nettoflytting. Samtidig viser figuren at mange regioner har en nettoflytting som avviker fra "normalen" som er uttrykt i regresjonslinjen.

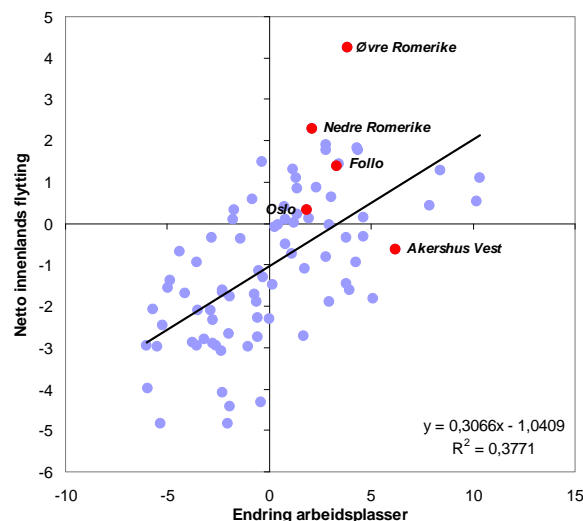
Vi antar at regionenes avvik fra denne normalen uttrykker regionenes attraktivitet som bosted. Den vertikale avstanden mellom en regions posisjon og regresjonslinjen vil da bli et kvantitativt mål på regionens attraktivitet.

Alle regionene i Akershus samt Oslo ligger til høyre i diagrammet. Det viser at disse regionene har over middels vekst i antall arbeidsplasser de siste tre årene.

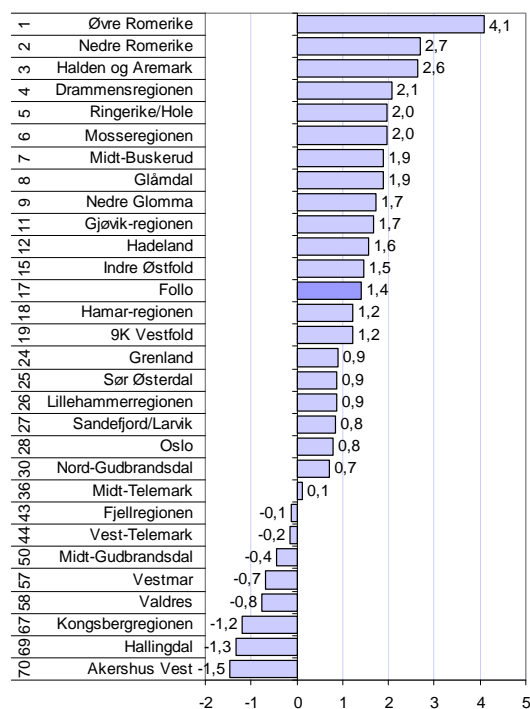
Alle regionene unntatt Akershus Vest har netto innflytting og ligger over regresjonslinjen, noe som betyr at de er attraktive som bosted. Akershus Vest har sterkest arbeidsplassvekst, men har likevel netto flyttetap til andre norske regioner.

I figur 24 ser vi hvordan regionene på Østlandet skårer på attraktivitetsindeksen. De ni mest attraktive regionene i landet ligger på Østlandet, de fleste nær Oslo. 22 av de 30 regionene på Østlandet er over middels attraktive i nasjonal målestokk.

Follo er rangert som nummer 17 av de 83 regionene i landet når det gjelder attraktivitet. Verdien 1,4 for Follo på attraktivitetsindeksen betyr at Follo har hatt en ekstra innflytting i perioden 2006 til 2008 på 1,4 prosent av folketallet på grunn av sin høye attraktivitet.



Figur 23: Regionene i Norge etter prosentvis endring i antall arbeidsplasser (avstand til median) og netto innenlands flytting i prosent av folketallet for perioden 2006-2008, med regresjonslinje.



Figur 24: Attraktivitetsindeksen for regionene på Østlandet, perioden 2006-2008. Tallene til venstre angir rangering blant de 83 regionene i Norge.

Attraktivitetsbarometeret for kommuner

I figur 25 har vi plassert alle norske kommuner i samme type diagram, som vi brukte på regioner. Sammenhengen mellom nettoflytting og arbeidsplassutvikling er svakere for kommuner enn for regioner. Dette kan vi se ved at helningen på regresjonslinjen er slakere, og at spredningen er større.

Det kommer av at det er langt større andel som pendler mellom kommuner enn regioner. Dermed vil effekten av arbeidsplassvekst i en kommune ofte "lekke" til nabokommuner i samme region.

Dette betyr også at attraktivitet er viktigere for kommuner enn for regioner. Arbeidsplassvekst blir tilsvarende viktigere for regioner enn for kommuner.

Alle unntatt Nesodden hadde høyere arbeidsplassvekst enn gjennomsnittet i perioden 2006-2008. Alle kommunene i Follo unntatt Ski har netto innflytting. Det er bare Ski som ligger under regresjonslinjen og dermed kommer ut som under middels attraktiv.

I figur 26 ser vi kommunene i Akershus rangert etter attraktiviteten i perioden 2006-2008. Ullensaker og Sørum er de to mest attraktive kommunene i denne perioden.

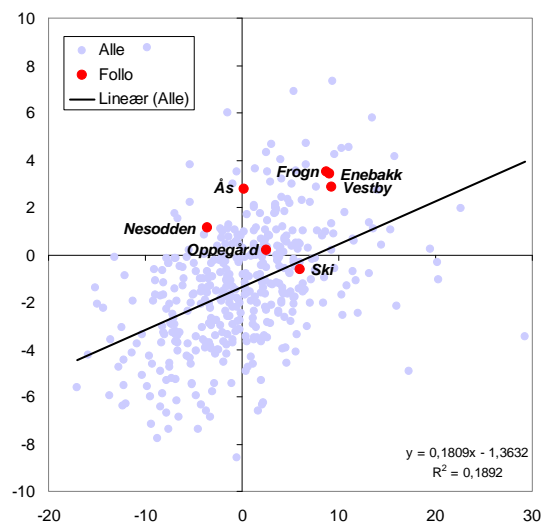
Ås er mest attraktiv av kommunene i Follo, og er rangert som nummer 17 av de 430 kommunene i landet.

Frogn, Nesodden og Enebakk kommer ut ganske likt og er rangert som nummer 28, 30 og 31 i landet.

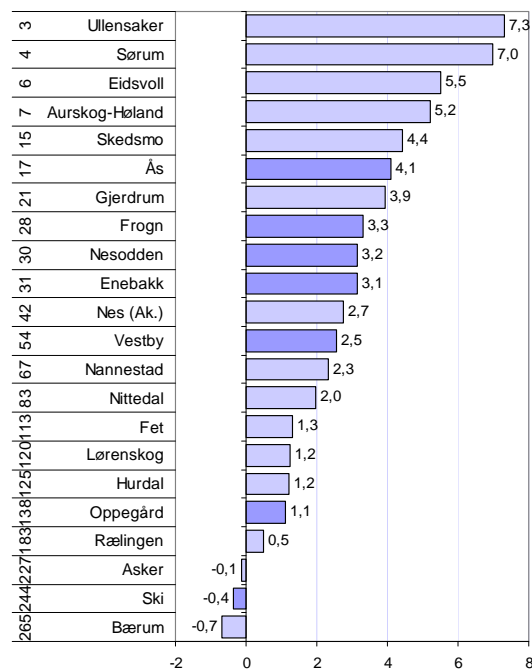
Vestby er nummer 54.

Oppegård kommer langt ned på lista over kommunene i Akershus, men er likevel så høyt rangert som nummer 138.

Ski er en av tre kommuner i Akershus med attraktivitet under middels.



Figur 25: Kommunene i Norge etter prosentvis endring i antall arbeidsplasser på den horisontale aksene (avstand til median) og netto innenlands flytting i prosent av folketallet for perioden 2006-2008 på den vertikale aksene, med regresjonslinje.



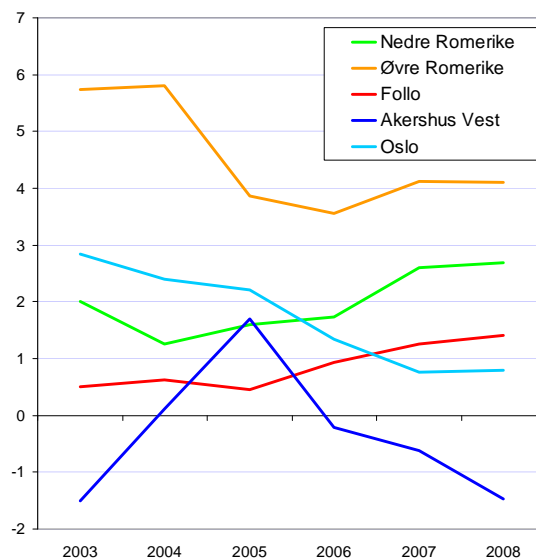
Figur 26: Attraktivitetsindeksen for kommunene i Akershus, perioden 2006-2008. Tallene til venstre angir rangering blant de 430 kommunene i Norge.

Follos utvikling på attraktivitetsindeksen

I figur 27 ser vi utviklingen av attraktivitetsindeksen for regionene i Akershus og Oslo.

Follo har hatt en økning i attraktiviteten fra 2005 til 2008, og har passert Oslo i attraktivitet de siste to periodene. Nedre Romerike har også hatt en økning.

Øvre Romerike har lavere attraktivitet enn tidligere, men har vært mest attraktiv i landet i hele perioden.



Figur 27: Utviklingen på attraktivitetsindeksen for regionene i Akershus samt Oslo.

Kommunenes utvikling

Kommunene i Follo har hatt en utvikling i attraktivitetsindeksen som vist i figur 28.

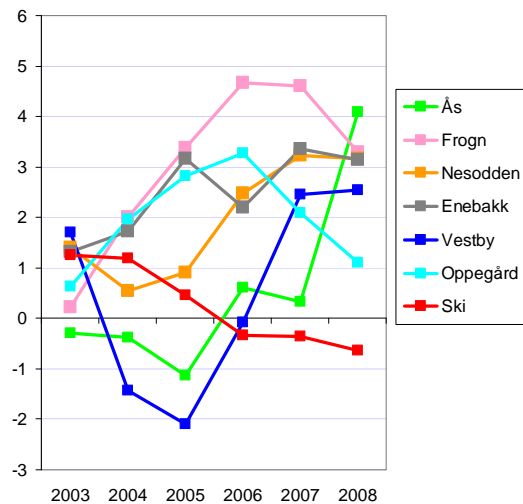
Ås var mest attraktiv den siste perioden, men var lite attraktiv tidligere.

Frogn har vært høyt oppe de fire siste periodene.

Enebakk og Nesodden har hatt en stigende trend i attraktiviteten.

Vestby har gått fra å være lite attraktiv i perioden 2003-2005 til å få høy attraktivitet de siste årene.

Ski har falt på Attraktivitetsbarometeret i hele perioden.



Figur 28: Utviklingen av attraktivitetsindeksen for kommunene i Follo.

Nyetableringer

For å sammenlikne etableringsaktiviteten mellom ulike områder, bruker vi tre ulike mål. *Etableringsfrekvensen* er antall nyregistrerte foretak i ett år i prosent av eksisterende foretak i begynnelsen av samme år. *Bransjustert etableringsfrekvens* er et mål for hvor mange nyetableringer det er når vi justerer for effekten av bransjestrukturen. Til slutt ser vi på *vekst i antall foretak*, som er etableringsfrekvensen fratrukket andelen som legges ned.

Etableringsfrekvens i Follo, Akershus og Norge

Etableringsfrekvensen i Akershus har vært over landsgjennomsnittet i alle de årene vi har målt. Dette skyldes dels bransjestrukturen i fylket, og dels at fylket har høy befolkningsvekst.

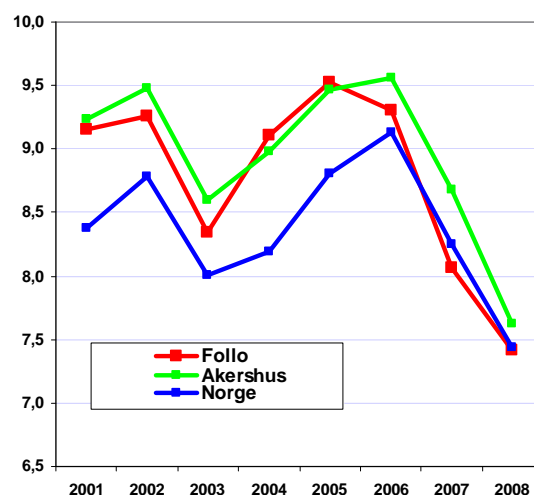
Follo hadde høyere etableringsfrekvens enn Akershus i 2004 og 2005. I 2006 lå etableringsfrekvensen i Follo mellom fylkes- og landsgjennomsnittet. I 2007 falt etableringsfrekvensen i Follo til under landsgjennomsnittet for første gang. I 2008 var etableringsfrekvensen i Follo så vidt under landsgjennomsnittet.

Oslo og de største byene drar opp landsgjennomsnittet ganske mye. Dermed er Follo nummer 17 av 83 regioner i 2008.

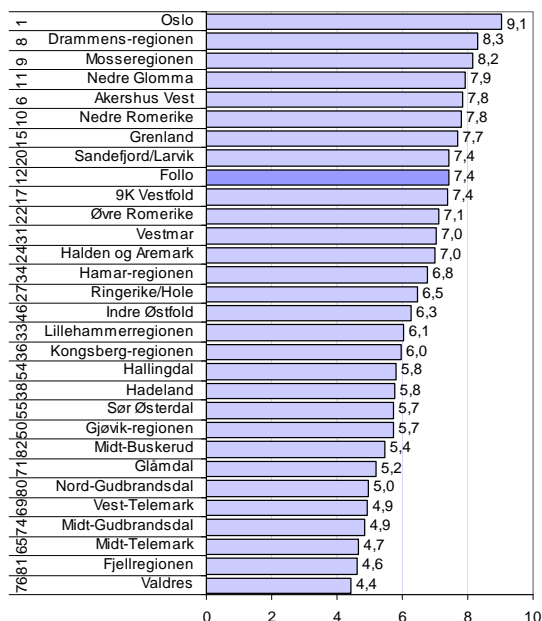
De siste fem årene er Follo nummer 12.

I figur 30 ser vi etableringsfrekvensen i 2008 for regionene på Østlandet. Oslo har som regel høyest etableringsfrekvens av regionene, og er den regionen i landet som over tid har hatt høyest etableringsfrekvens.

Follo har en etableringsfrekvens i 2008 på 7,4 prosent, som er den samme som regionene Sandefjord/Larvik og 9K Vestfold. Etableringsfrekvensen er lavere enn på Nedre Romerike og i Akershus Vest, men høyere enn på Øvre Romerike.



Figur 29: Etableringsfrekvens i Follo, Akershus og Norge.



Figur 30: Etableringsfrekvens i regionene på Østlandet i 2008. Tallene til venstre angir kommunens rangering blant de 430 kommunene mht etableringsfrekvens de siste fem årene.

Bransjustert etableringsfrekvens

Bransjestrukturen i en region har mye å si for etableringsfrekvensen.

Noen bransjer har normalt høyere etableringsfrekvens enn andre. Områder der en stor andel av næringslivet er i bransjer med høy etableringsfrekvens, vil automatisk få en høyere etableringsfrekvens enn områder med mange foretak i bransjer med lav etableringsfrekvens.

I figur 31 har vi beregnet hvilken etableringsfrekvens regionene ville hatt dersom de hadde gjennomsnittlig etableringsfrekvens i hver enkelt bransje, og deretter beregnet differansen mellom faktisk etableringsfrekvens og denne beregnede frekvensen.

Regionene på Østlandet gjør det forholdsvis svakt i forhold til regioner på Sørlandet og Vestlandet. Follo er nummer 49 av de 83 regionene i Norge, og kommer dermed ut under middels.

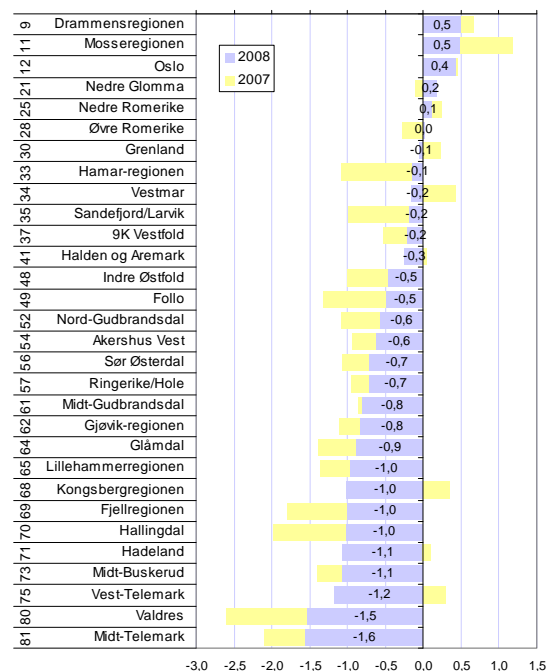
Bransjestrukturen i Follo er forholdsvis gunstig, og dermed blir rangeringen svakere enn for den ujusterte etableringsfrekvensen.

Vekst i antall foretak

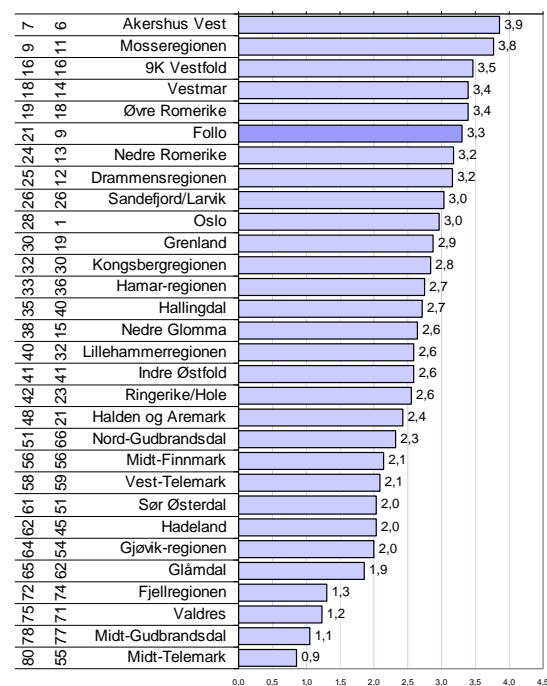
I figur 32 ser vi netto tilvekst av antall foretak i regionene på Østlandet. Dette er det samme som etableringsfrekvensen fratrukket andelen foretak som legges ned.

Akershus Vest har den høyeste netto tilveksten av foretak i 2008.

Follo er nummer 21 av de 83 regionene i Norge i 2008. Follo har tidligere hatt bedre vekst, og var nummer seks i 2005 på denne indikatoren. Hvis vi ser på gjennomsnittlig vekst de siste fem årene, er Follo rangert som nummer ni.

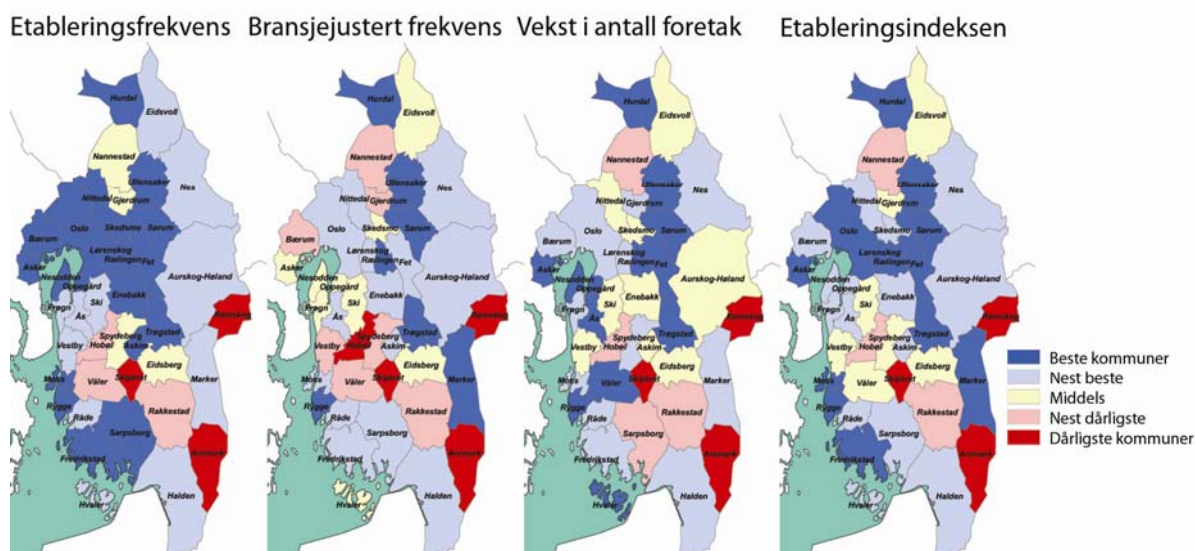


Figur 31: Bransjustert etableringsfrekvens, målt som avvik mellom faktisk og forventet etableringsfrekvens gitt bransjestruktur og befolkningsendringer.



Figur 32: Prosentvis vekst i antall foretak i 2008. Tallene til venstre er først kommunens rangering mht vekst i antall foretak i 2008, dernest kommunenes rangering for 2004-2008.

Kart over kommunene



Figur 33: Kart med kommunenes rangering etter ulike indikatorer for etablering i perioden 2004-2008. Fargene angir kommunens rangering i forhold til de andre kommunene i Norge.

Kommunene i Akershus skårer litt forskjellig på de ulike indikatorene. Kommunene i Akershus skårer best når det gjelder etableringsfrekvens. Alle kommunene i fylket er middels eller bedre.

Når vi justerer for bransjesammensetningen er resultatene fremdeles gode, men nå er flere kommuner under middels, som f eks Bærum, Nannestad og Gjerdrum. Nannestad er også under middels når det gjelder vekst i antall foretak.

Det er syv kommuner som er blant den beste femtedelen av kommunene når det gjelder etableringsindeksen som er dannet av de tre indikatorene. Hurdal er best i fylket, og er nummer ni i landet på etableringsindeksen, fulgt av Rælingen og Sørum.

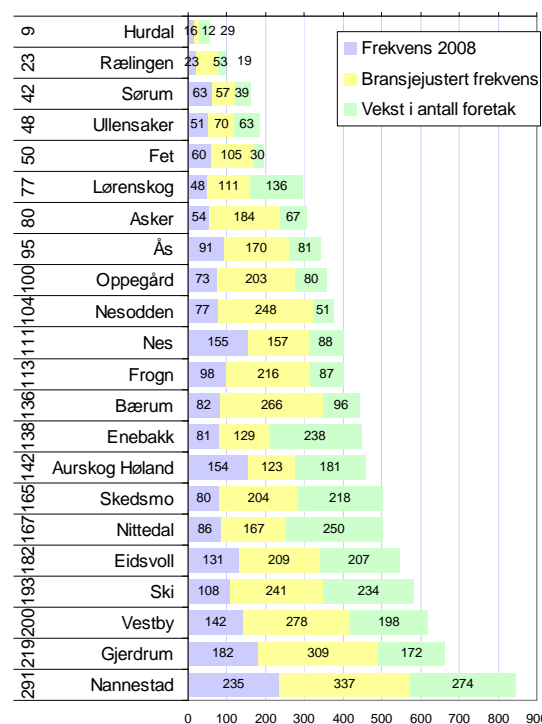
I figur 34 ser vi rangeringsnumrene til alle kommunene i Akershus.

Ås er best av kommunene i Follo, og er nummer 95 på etableringsindeksen.

Oppegård og Nesodden er like bak med plasseringene 100 og 104.

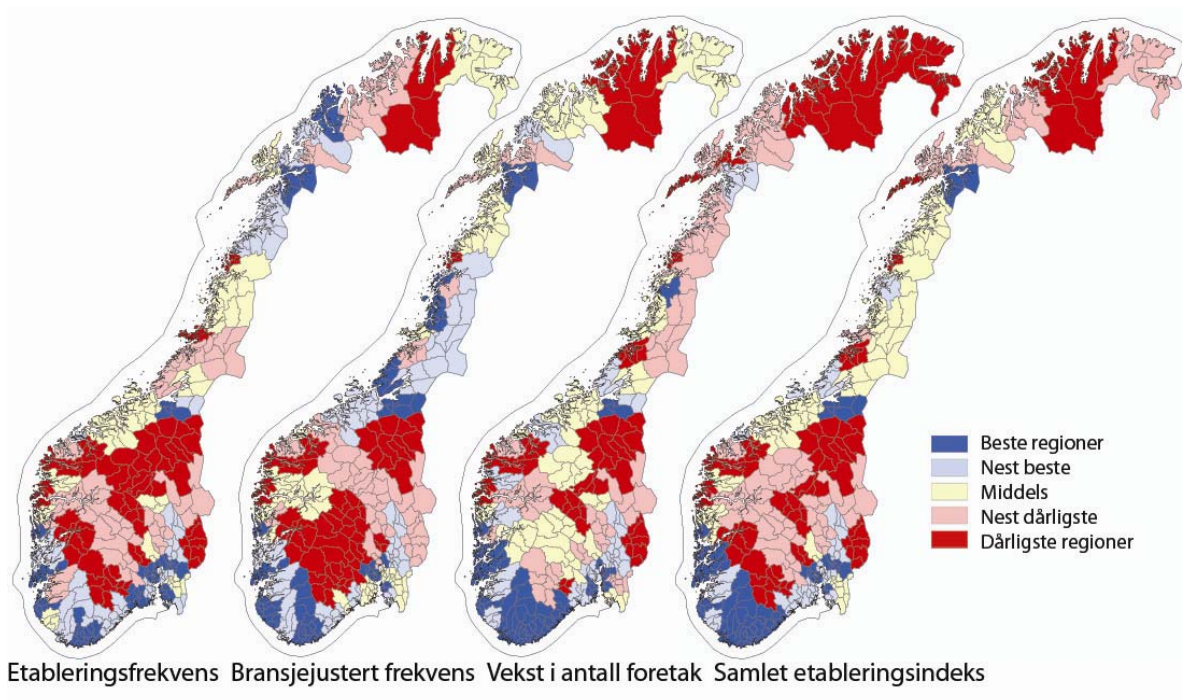
Frogn og Enebakk er nummer 136 og 138.

Ski og Vestby er blant de dårligste i Akershus, men er likevel rangert blant de 200 beste av de 430 kommunene i landet på etableringsindeksen.



Figur 34: Kommunenes rangering etter de ulike etableringsindikatorene. Tallene til venstre angir rangering på etableringsindeksen blant de 430 kommunene i landet.

Kart over regionene



Figur 35: Kart med regionenes rangering etter ulike indikatorer for nyetablering. Fargene angir regionenes rangering.

Kartene over viser tre ulike indikatorer for nyetableringer. Til venstre ser vi etableringsfrekvensen. Etableringsfrekvensen er høy i regionene rundt Oslofjorden, i Agder, Rogaland og Hordaland, samt Trondheimsregionen, Tromsøregionen og Ofoten.

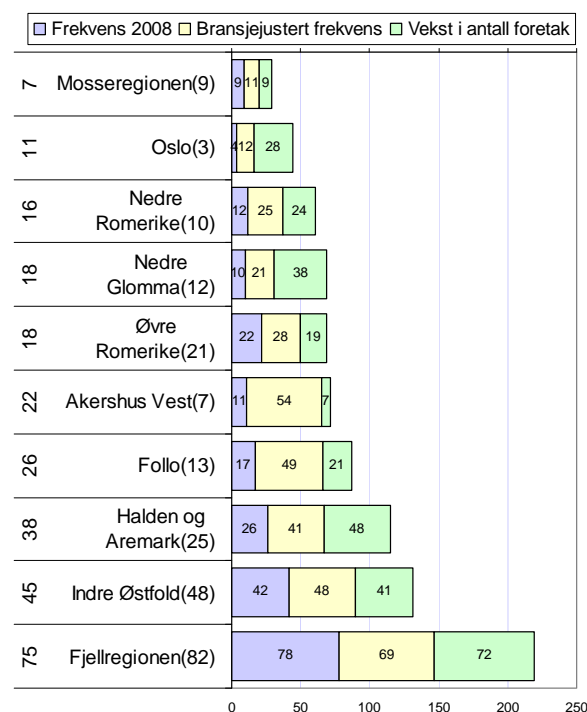
Når vi justerer for bransjestrukturen i neste kart, er det mindre nyetableringer på Østlandet, men mer på Sørvestlandet og i Midt-Norge.

Agder og Rogaland dominerer når det gjelder vekst i antall foretak.

Når vi slår sammen disse indikatorene til en samlet nyskappingsindikator, ser vi at Agder og Rogaland har mange regioner som skårer høyt.

I figur 36 er regionene på det sentrale Østlandets rangering vist.

Follo er rangert som nummer 17 når det gjelder etableringsfrekvens, 49 for bransjustert etableringsfrekvens og som nummer 21 for vekst i antall foretak. På den samlede etableringsindeksen ble plasseringen 26 av 83 regioner.



Figur 36: Regionene rangert etter de ulike etableringsindikatorer. Tallene til venstre angir samlet rangering blant de 83 regionene i landet. Tallene i parentes er rangerings siste fem år.

Lønnsomhet

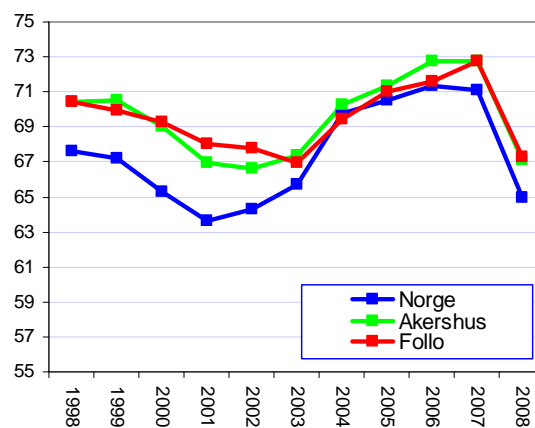
Vi har målt lønnsomheten i næringslivet i regionene ved hjelp av tre indikatorer. Den første indikatoren er andel foretak med positivt resultat før skatt. Den andre indikatoren er andel foretak med positivt resultat før skatt, justert for bransjestrukturen i regionen. Den siste indikatoren er andel foretak med positiv egenkapital. Den endelige lønnsomhetsindeksen er basert på regionenes rangering med hensyn til de tre lønnsomhetsindikatorerne.

Andel lønnsomme foretak

Andelen lønnsomme foretak i Norge sank brått i 2008. I 2007 var andelen foretak med positivt resultat før skatt på 72,7 prosent. I 2008 var tilsvarende andel 65,0.

Andelen lønnsomme foretak har alltid vært høyere i Akershus enn på landsbasis.

Follo har som regel hatt en andel lønnsomme foretak som ligger tett opp til gjennomsnittet for Akershus. De siste to årene har Follo hatt temmelig nøyaktig samme andel lønnsomme foretak som Akershus, dvs godt over landsgjennomsnittet.

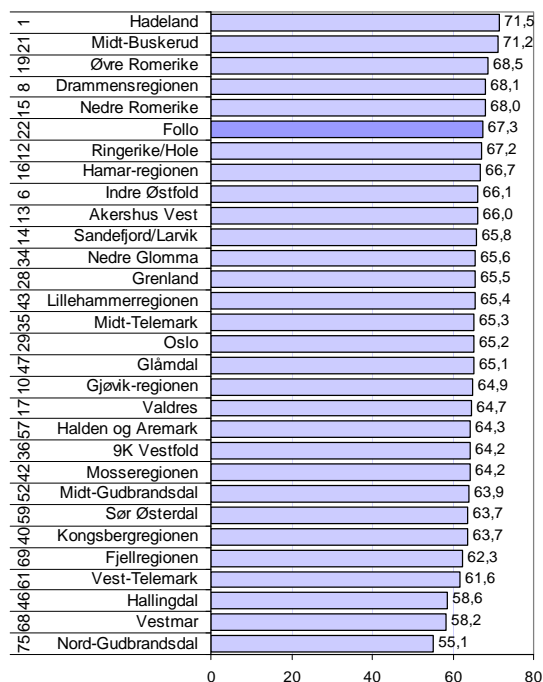


Figur 37: Prosentvis andel foretak med positivt resultat før skatt.

Andel lønnsomme foretak i regionene

Andel lønnsomme foretak i Follo i 2008 rangerer regionen som nummer 13 etter denne lønnsomhetsindikatoren for dette året. Follo er nummer 22 for lønnsomhet de fem siste årene.

Andel lønnsomme foretak i Follo i 2008 var 67,3 prosent. Landsgjennomsnittet var 65,0 prosent.



Figur 38: Prosentvis andel foretak med positivt resultat før skatt i 2008. Tallene til venstre er rangering mht lønnsomhet siste fem år.

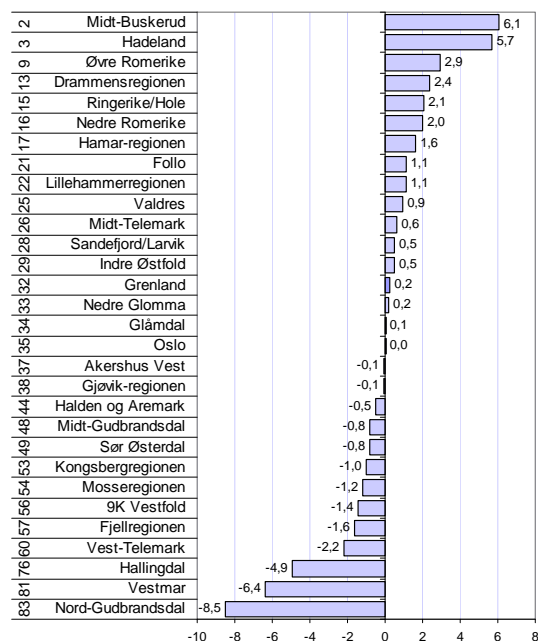
Bransjustert lønnsomhet

Andel lønnsomme foretak varierer mellom bransjer. Bransjen juridisk og regnskapsmessig tjenesteyting hadde 83 prosent av foretakene positivt resultat i 2008, mens andelen lønnsomme foretak i bransjen sport og fritid bare var 46 prosent.

I figur 39 viser vi et mål for lønnsomheten i regionene etter at vi har filtrert bort effekten av bransjestrukturen.

Regionene Midt-Buskerud og Hadeland kom best ut på Østlandet på denne lønnsomhetsindikatoren, mens Nordhordland ble best i Norge i 2008.

Follo er rangert som nummer 21 etter bransjusteringen, det vil si litt svakere enn for det ujusterte lønnsomhetsmålet, som var 13. Det betyr at Follo hadde en forholdsvis gunstig bransjestruktur for å oppnå lønnsomhet i næringslivet i 2008.



Figur 39: Bransjustert lønnsomhet, dvs prosentvis avvik mellom faktisk andel lønnsomme foretak og forventet andel ut fra bransjestrukturen i 2008. Tallene til venstre er rangering blant de 83 regionene i landet.

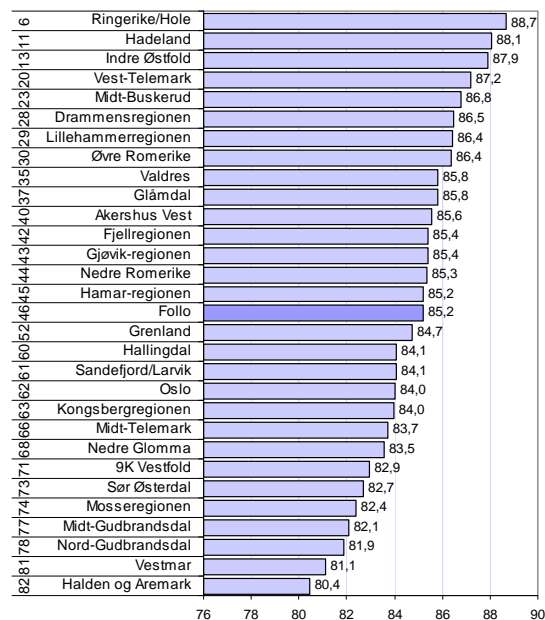
Soliditet

Det tredje lønnsomhetsmålet er soliditeten, eller egenkapitalandelen. Vi har målt andel foretak med positiv egenkapital i regionene, og i figur 40 er denne andelen vist for regionene på Østlandet.

Ringerike/Hole har høyest andel foretak med positiv egenkapital av regionene på Østlandet. Hele 88,7 prosent av foretakene i Ringerike/Hole har positiv egenkapital.

Follo er litt under middels når det gjelder andel foretak med positiv egenkapital, og ble rangert som nummer 46 etter denne indikatoren.

85,2 prosent av foretakene i Follo hadde positiv egenkapital ved regnskapsavslutning i 2008, mot 85,1 prosent på landsbasis.



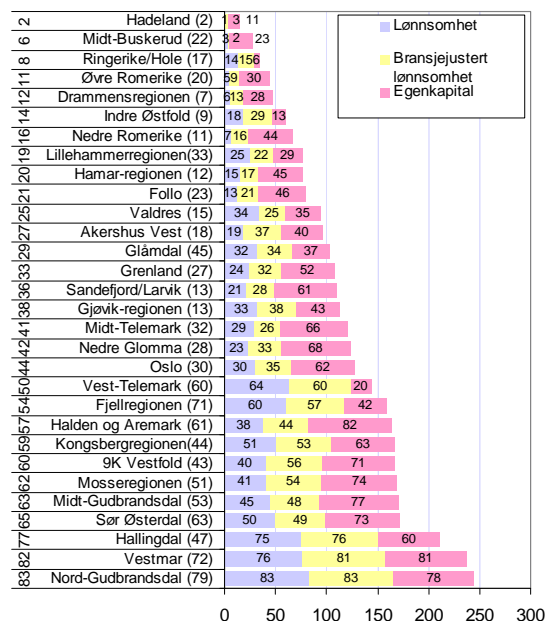
Figur 40: Prosentvis andel foretak med positiv egenkapital i 2008. Tallene til venstre er rangeringen blant de 83 regionene i landet.

Lønnsomhetsindeksen for regioner

I lønnsomhetsindeksen har vi lagt sammen de tre indikatorene for lønnsomhet. Figur 41 viser resultatene av lønnsomhetsindeksen for regionene på Østlandet.

Hadeland har best lønnsomhet i næringslivet av alle regionene på Østlandet.

Follo er nummer 21 av alle regionene i landet med hensyn til lønnsomhetsindeksen for 2008. Follo er nummer 13 når det gjelder andel lønnsomme foretak, nummer 21 for bransjejustert vekst, og nummer 46 når det gjelder soliditet.



Figur 41: Regionenes rangering etter de ulike lønnsomhetsindikatorerne. Tallene til venstre angir samlet rangering blant de 83 regionene i landet. Tallene i parentes angir regionenes rangering for perioden 2004-2008.

Lønnsomhetsindeksen for kommuner

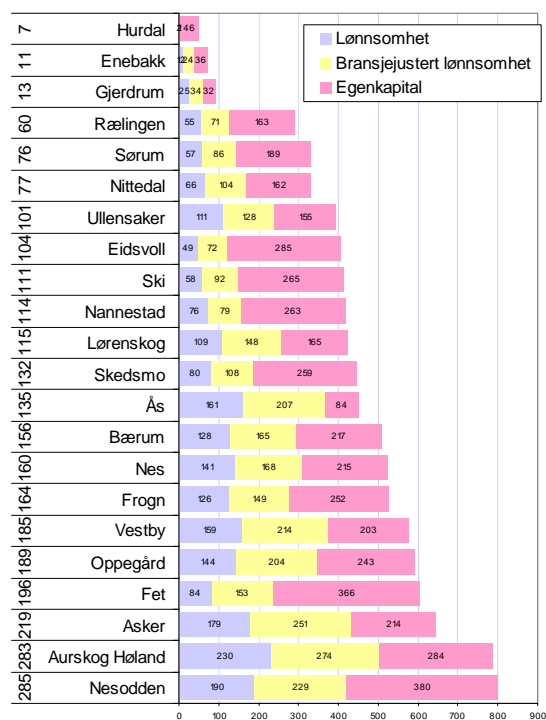
I figur 42 har vi vist resultatene av lønnsomhetsindeksen for kommunene i Akershus.

Hurdal er best på lønnsomhetsindeksen i Akershus, men har få foretak med i statistikken.

Enebakk er nummer 11 av de 430 kommunene i landet på lønnsomhetsindeksen.

Ski, Ås, Frogn, Vestby og Oppegård har rangeringsnummer mellom 100 og 200, og er således bedre enn middels når det gjelder lønnsomhet og soliditet.

Nesodden har det minst lønnsomme næringslivet i Akershus. Rangeringsnummeret er likevel ikke så dårlig. Som nummer 285 av 430 kommuner er Nesodden ikke så langt under middels.



Figur 42: Kommunene i Akershus' rangering etter de ulike etableringsindikatorerne. Tallene til venstre angir samlet rangering blant de 430 kommunene i landet.

Vekst

Vi har målt veksten i næringslivet i regionene ved hjelp av tre indikatorer. Den første indikatoren er andel foretak med realvekst. Den andre indikatoren er andel vekstforetak, justert for bransjestrukturen i regionene. Den siste indikatoren er andel foretak med vekst i verdiskapingen. Den endelige vekstindeksen er basert på regionenes rangering med hensyn til de tre vekstindikatorene.

Andel vekstforetak

I figur 43 kan vi se utviklingen av den første vekstindikatoren, andel foretak med omsetningsvekst høyere enn prisstigningen.

Det laveste nivået i Norge var i 2003, da 48,8 prosent av de regnskapspliktige foretakene hadde realvekst. I perioden fra 2004 til 2007 var andelen lønnsomme foretak på et høyt nivå, dvs mellom 55 og 65 prosent. I 2008 sank andelen lønnsomme foretak brått ned til 52,3 prosent. Det er omtrent samme nivå som i årene 1999-2001.

Utviklingen i Akershus har i stor grad fulgt utviklingen på landsbasis, men har ligget på et nivå under landsgjennomsnittet siden 2001. Dette er ganske overraskende, og kan kanskje ha sammenheng med at fylket har en høy vekst i antall foretak?

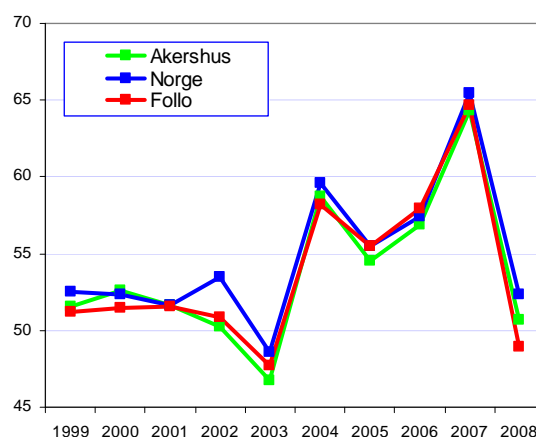
Follo har enda lavere andel vekstforetak enn Akershus i 2008.

Regionene på Østlandet

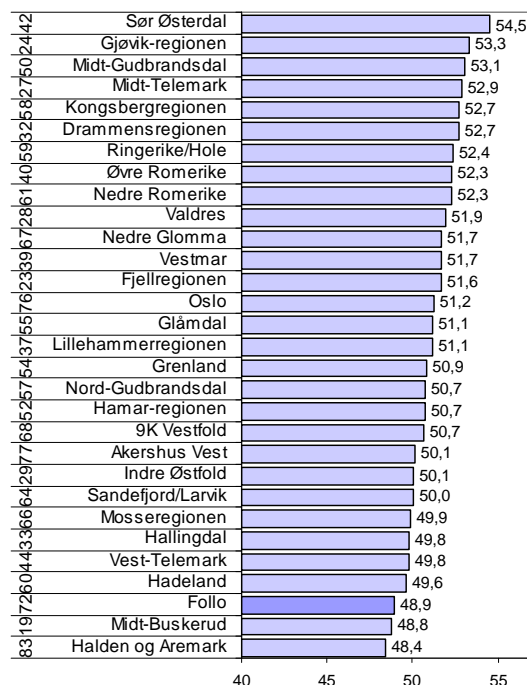
I figur 44 ser vi hvordan regionene på Østlandet kom ut med hensyn til andel lønnsomme foretak.

I Follo hadde 48,9 prosent av foretakene realvekst i 2008. Dette var langt under landsgjennomsnittet på 52,3 prosent, og Follo ble med det rangert som nummer 77 av de 83 regionene.

Når det gjelder andel vekstforetak de fem siste årene, er Follo nummer 72.



Figur 43: Prosentvis andel foretak med omsetningsvekst høyere enn prisstigningen.



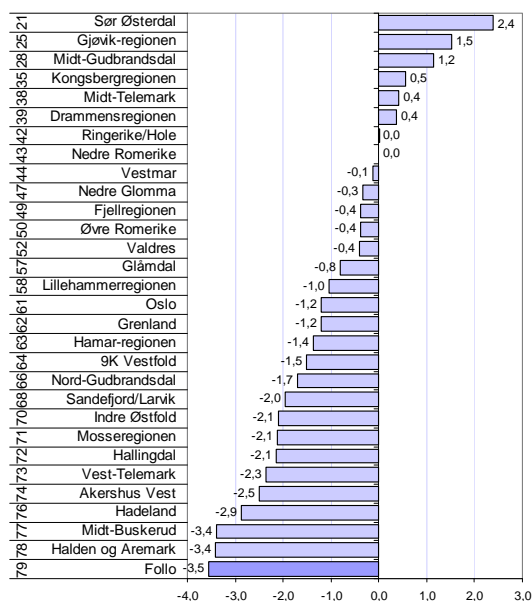
Figur 44: Prosentvis andel foretak med omsetningsvekst høyere enn prisstigningen i 2008 av regionene på Østlandet. Tallene til venstre angir rangering de siste fem årene.

Bransjejustert vekst

Andelen vekstforetak varierte ikke så mye mellom bransjene i 2008. Når vi foretar en bransjejustering for andel vekstforetak etter samme metode som for nyetableringer og lønnsomhet, blir det ganske liten forskjell mellom dette målet og den ujusterte andelen vekstforetak.

Andelen vekstforetak i Follo samlet sett er 3,5 prosent lavere enn hva andelen ville vært dersom andelen vekstforetak var som landsgjennomsnittet innenfor hver enkelt bransje.

Dette rangerer Follo som nummer 79 av 83 regioner for denne vekstindikatoren. Det vil si at det bare er fire regioner i landet som er dårligere for denne indikatoren.



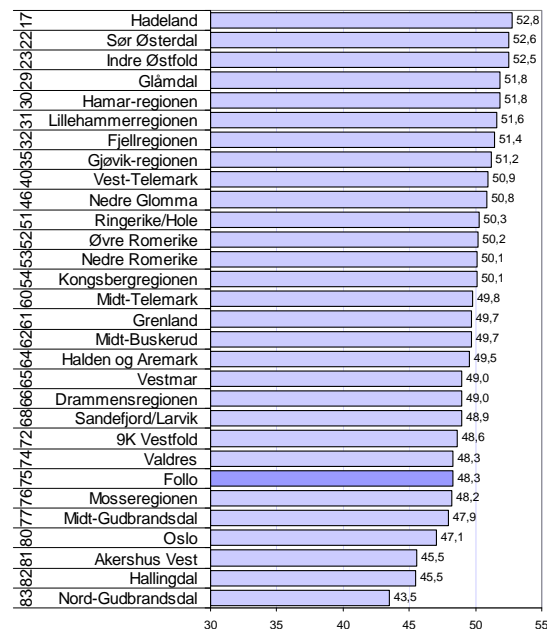
Figur 45: Bransjejustert vekst, dvs prosentvis avvik mellom faktisk andel vekstforetak og forventet andel ut fra bransjestrukturen i 2008. Tallene til venstre er rangering blant de 83 regionene i landet.

Vekst i verdiskaping

Bedriftenes verdiskaping kan leses ut av regnskapene gjennom å summere driftsresultatet og personalkostnadene. Verdiskapingen forteller hvor mye virksomheten genererer av verdiskaping, som kan fordeles mellom eiere, ansatte, finansierer, og staten via skatt.

I figur 46 har vi vist hvordan regionene på Østlandet skårer når det gjelder denne vekstindikatoren.

Follo kommer ut som nummer 75 av 83 regioner på denne vekstindikatoren.



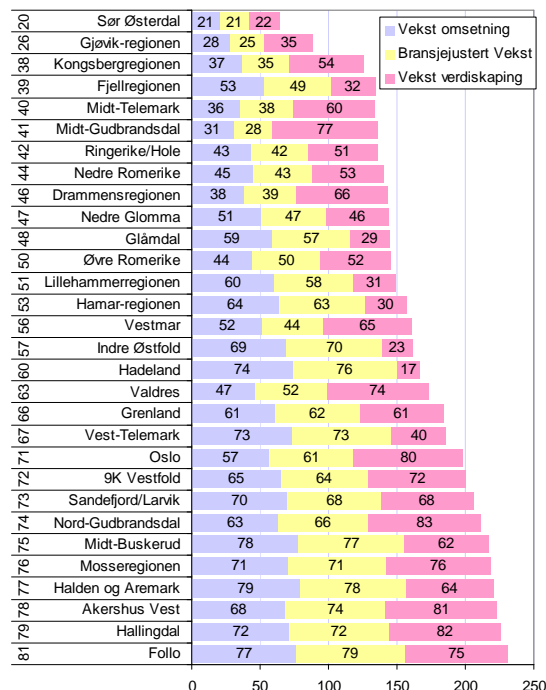
Figur 46: Prosentvis andel foretak med vekst i verdiskaping i 2008. Til venstre angis rangering blant de 83 regionene i Norge.

Vekstindeksen for regioner

De tre vekstindikatorer blir lagt sammen til en vekstindeks.

I figur 47 ser vi hvordan regionene på Østlandet kommer ut i 2008.

Follo skårer jevnt svakt på alle de tre vekstindikatorer, og kommer ut som den dårligste regionen på Østlandet, og den tredje dårligste på landsbasis.



Figur 47: Regionenes rangering etter de ulike vekstindikatorer. Tallene til venstre angir samlet rangering blant de 83 regionene i landet.

Vekstindeksen for kommuner

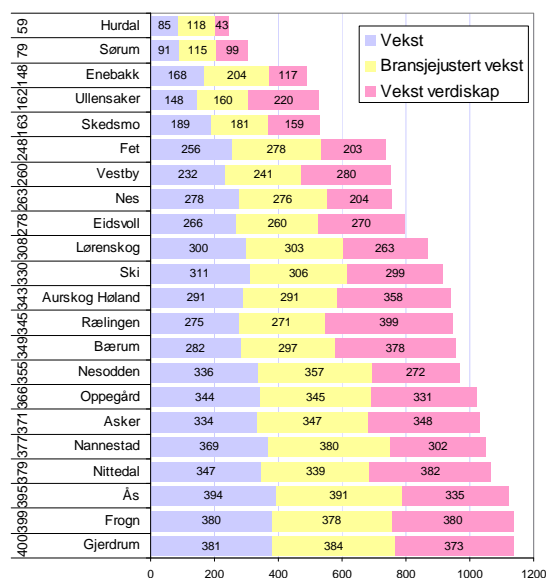
I figur 48 ser vi resultatene for vekstindeksen for kommunene i Akershus.

Hurdal kommer ut på topp i Akershus. Dette er en liten kommune med få regnskapspliktige foretak, dermed er tallene usikre.

Enebakk kommer ut godt over middels, som nummer 148. Enebakk skårer best på vekst i verdiskaping.

Vestby kommer ut litt under middels, som nummer 248.

De andre kommunene i Follo; Ski, Nesodden, Oppegård, Ås og Frogn kommer ut godt under middels på vekstindeksen.



Figur 48: Kommunenes rangering etter de ulike vekstindikatorer. Tallene til venstre angir samlet rangering blant de 430 kommunene i landet.

NæringsNM

Dette er det sjette NæringsNM. Tidligere har NæringsNM vært basert på fire indikatorer. I årets NæringsNM har antall indikatorer blitt utvidet til ti. NæringsNM er som før sammensatt av fire forskjellige mål; lønnsomhet, vekst, nyetableringer og næringslivets størrelse, men de tre første målene er nå basert på hver sin indeks med tre forskjellige indikatorer. Denne utvidelsen av indikatorsettet skal gi en mer nøyaktig og ”rettferdig” næringslivsindeks.

NæringsNM	Nyetableringer	Etableringsfrekvens: Antall nyregistrerte foretak som andel av eksisterende foretak i begynnelsen av året
		Bransjejustert etableringsfrekvens: Basert på etableringsfrekvens, justert for effekten av bransjestrukturen
		Vekst i antall foretak: Etableringsfrekvens fratrukket nedlagte foretak
	Lønnsomhet	Andel foretak med positivt resultat før skatt
		Bransjejustert lønnsomhet: Andel foretak med positivt resultat før skatt, justert for effekten av bransjestruktur
		Andel foretak med positiv egenkapital
	Vekst	Andel foretak med omsetningsvekst høyere enn prisstigningen (KPI)
		Andel foretak med realvekst justert for effekten av bransjestruktur
		Andel foretak med vekst i verdiskaping
	Næringslivets størrelse	Antall arbeidsplasser i næringslivet som andel av befolkningen

Nyetableringer i regioner og kommuner blir nå målt med tre indikatorer. Den første, etableringsfrekvens, var tidligere den eneste indikatoren. Nå måler vi også etableringsfrekvensen fratrukket virkningen av bransjestrukturen i regioner og kommuner. Denne indikatoren viser om regionen har få eller mange etableringer når vi tar hensyn til at etableringsfrekvensen varierer mye mellom ulike bransjer. Den tredje indikatoren er vekst i antall foretak.

Lønnsomheten i regionenes næringsliv blir som før målt med andelen foretak med positivt resultat før skatt. I tillegg har vi målt andelen lønnsomme foretak justert for bransjestrukturen. Den tredje indikatoren er andel foretak med positiv egenkapital.

Vekst i regionene er målt med andel foretak med omsetningsvekst større enn

prisstigningen. Også her har vi en andre indikator som justerer dette målet for bransjestruktur. Den tredje indikatoren er andel foretak med vekst i verdiskaping.

Indikatoren ”næringslivets størrelse” er uendret fra tidligere NæringsNM. Her er det antall arbeidsplasser i næringslivet som andel av befolkningen som er eneste indikator.

For hver indikator rangeres regioner og kommuner. Rangeringsnumrene legges så sammen innenfor hver gruppe, for å kåre regioner og kommuner som kommer best ut.

Til slutt summeres rangeringsnumrene for de fire indeksene nyetablering, lønnsomhet, vekst og næringslivets størrelse. Den regionen og kommunen som har lavest sum, kommer ut som vinnere av årets NæringsNM.

NæringsNM for regionene på Østlandet

De fem beste næringsregionene i landet basert på tall fra 2008 er på Vestlandet.

Øvre Romerike hadde best næringsutvikling av regionene på Østlandet i 2008, fulgt av Drammensregionen og Oslo.

Follo havnet som nummer 63 i 2008. Dette er den klart dårligste plasseringen Follo noensinne har hatt i NæringsNM. Den beste plasseringen var i 2000, da Follo ble nummer 17.

Follo gjorde det brukbart med hensyn til nyetableringer og lønnsomhet i 2008, men fikk lav skår på vekstindeksen. Follo har veldig lite næringsliv i forhold til folketallet, som trekker mye ned.

Follos utvikling i NæringsNM

Follo hadde sin beste plassering i NæringsNM i 2000, da regionen kom på 17. plass.

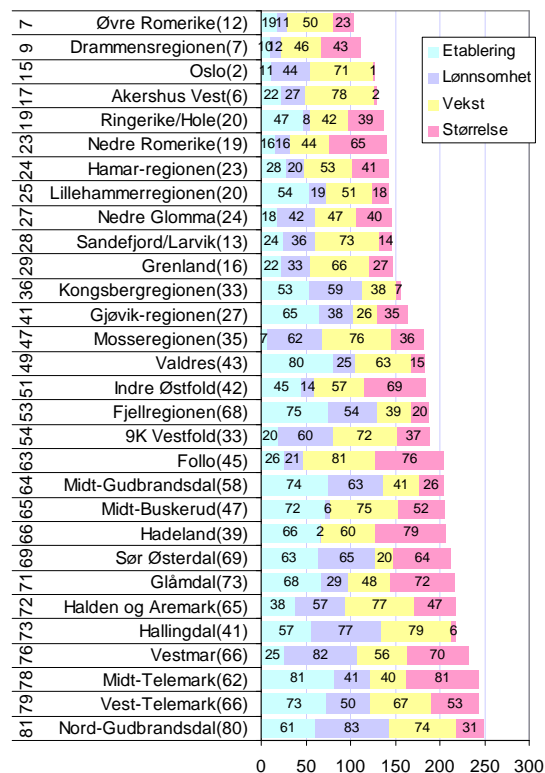
I 2008 fikk Follo den svakeste plasseringen som nummer 63 av 83 regioner.

Follo har stort sett kommet godt ut på etableringsindikatoren, men etableringsaktiviteten har hatt en klart synkende tendens i forhold til andre regioner.

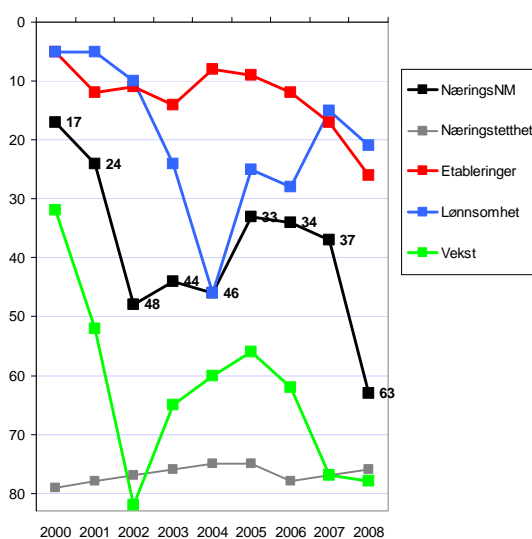
Lønnsomheten i næringslivet i Follo var svært god i årene 2000-2002. Etter det har det vært mer varierende resultat, men lønnsomheten har vært forholdsvis bra de siste to årene.

Det er vekstindikatoren som har hatt størst variasjon. Follo har bare vært over middels på denne indikatoren i 2000. De siste to årene har Follo skåret svært lavt med hensyn til vekst.

Næringslivet er relativt lite i Follo, og dette trekker kraftig ned.



Figur 49: Regionene på Østlandet, resultat i NæringsNM med tall fra 2008. Tallene til venstre er rangering blant de 83 regionene i landet. Tallene i parentes angir regionenes rangering for perioden 2004-2008.



Figur 50: Follos rangering etter delindeksene i NæringsNM.

NæringsNM for kommunene i Akershus

Næringslivsindeksen for kommuner er sammensatt av de samme faktorene som for regioner. Vi bruker rangeringsnummer for å sette sammen de fire faktorene til næringslivsindeksen. Kommunene er rangert fra 1 til 430 for hver av de fire faktorene, og deretter summert.

Ullensaker er best i Akershus, og er nummer 11 i landet i 2008.

Enebakk er best i Follo på plass nummer 117. Ski er like bak som nummer 133.

Vestby og Oppegård kom ut litt over middels av kommunene i Norge.

Ås er like under middels, som nummer 221.

Frogn og Nesodden kom langt ned, og er henholdsvis nummer 324 og 365 av 430 kommuner.

Hvis vi ser på de siste fem årene i sammenheng, har Ski vært en sterk næringslivskommune, og er rangert som nummer 36.

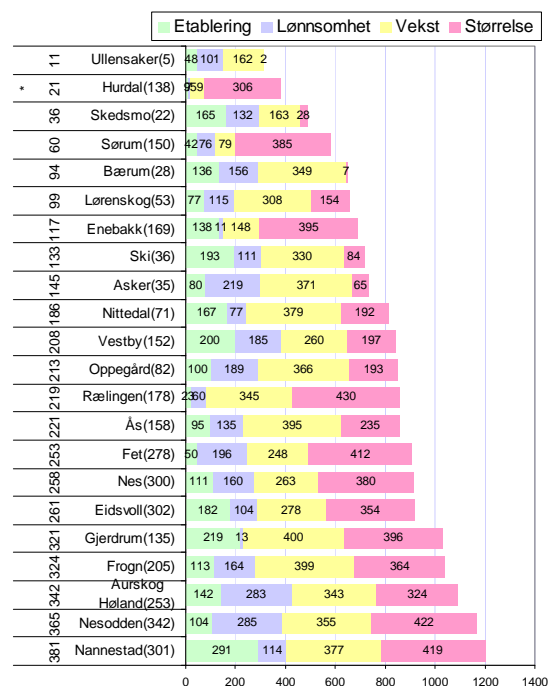
Kommunenes utvikling i NæringsNM

I figur 52 kan vi se hvordan kommunenes rangering i NæringsNM har utviklet seg fra 2000 til 2008.

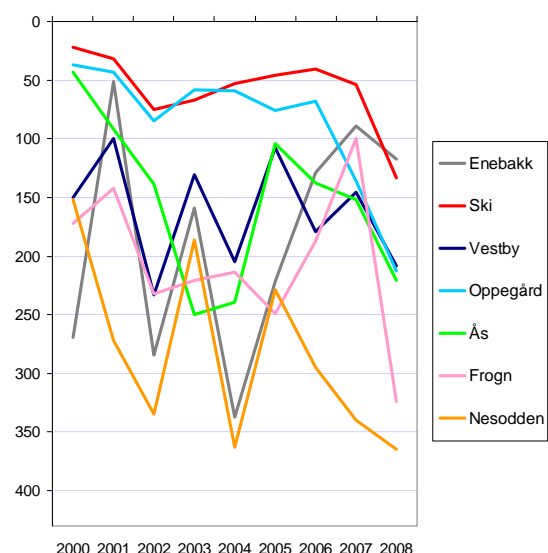
Ski og Oppegård var de beste kommunene fra 2000 til 2006. I 2008 har Enebakk passert begge. Oppegård har falt mange plasser de siste to årene.

Ås var høyt oppe i 2000, men har vært mer middelmådig etter det.

Nesodden har vært dårligste kommune i Follo de siste tre årene.



Figur 51: Resultater i NæringsNM 2008 for kommunene i Akershus. * er små kommuner med mindre enn 100 regnskap. Tallene til venstre angir kommunens rangering i NæringsNM 2008. Tallene i parentes viser rangering for siste fem år.



Figur 52: Kommunene i Follo, utvikling i plasseringen i NæringsNM.

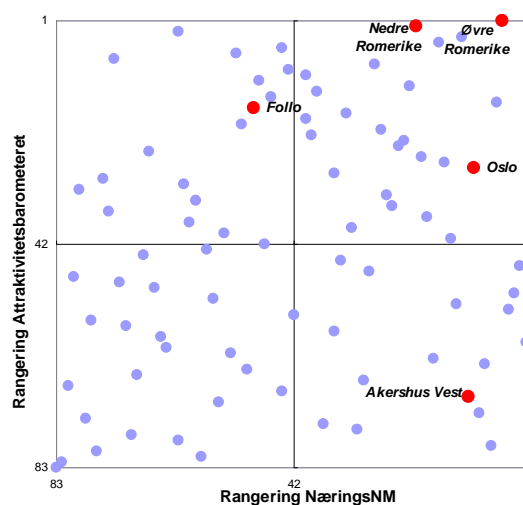
Samlet utvikling

NæringsNM og Attraktivitetsbarometeret viser hvordan regionene og kommunene gjør det med hensyn til de to viktigste drivkreftene i regional utvikling. NæringsNM kårer regionene og kommunene med den beste næringsutviklingen, mens Attraktivitetsbarometeret viser hvilke regioner og kommuner som er mest attraktive som bosted. Hvilke regioner og kommuner er mest vellykket når det gjelder kombinasjonen næringsutvikling og attraktivitet?

Samlet utvikling regioner

I figur 53 har vi satt sammen regionenes plassering på Attraktivitetsbarometeret og i NæringsNM for de siste tre årene.

Follo er den eneste av regionene i Akershus som havnet på venstre side i diagrammet, noe som betyr at Follo er under middels i NæringsNM for de tre siste årene. Follo har god attraktivitet, og havner i kvadranten sammen med regioner som har under middels næringsutvikling, men over middels attraktivitet.



Figur 53: Regionenes rangering i NæringsNM og på Attraktivitetsbarometeret for perioden 2006-2008.

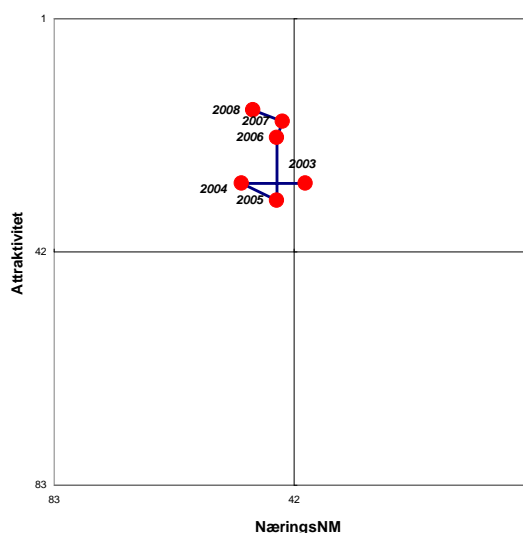
Utvikling over tid

Follo har beveget seg forholdsvis lite i dette samlediagrammet fra perioden 2001-2003, til den siste perioden 2006-2008.

I perioden 2001-2003 hadde Follo litt bedre næringsutvikling enn middels av regionene. Etter det har næringsutviklingen vært litt under middels.

Attraktiviteten har imidlertid bedret seg, og har aldri vært bedre.

Ettersom arbeidsmarkedet i Follo i stor grad er integrert med naboregionene og Oslo, er det kanskje viktigere med attraktivitet enn næringsutvikling?



Figur 54: Follos utvikling på Attraktivitetsbarometeret og i NæringsNM.

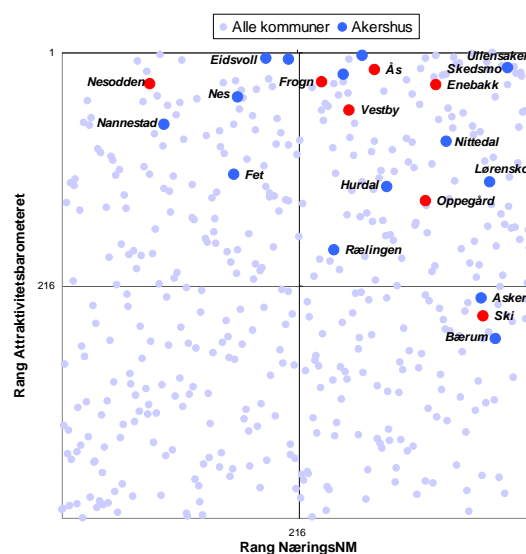
Samlet utvikling kommuner

I figur 55 ser vi hvordan kommunene gjør det langs de to dimensjonene attraktivitet og næringsutvikling.

Fem av syv kommuner i Follo er i den heldige kvadranten hvor kommunene både har over middels næringsutvikling og attraktivitet. Kommunene i Follo kommer bedre ut enkeltvis enn Follo som region. Det kommer av at mange regioner har et sterkt senter som trekker opp, men Follo er mer jevnt fordelt på forholdsvis like kommuner.

Ski er i kvadranten med god næringsutvikling, men under middels attraktivitet, i godt selskap med Asker og Bærum.

Nesodden er blant kommunene med dårlig næringsutvikling, men god attraktivitet.



Figur 55: Kommunenes rangering på Attraktivitetsbarometeret (vertikalt) og i NæringsNM (horisontalt) i perioden 2006-2008.

Samlet utvikling, kommunene i Akershus

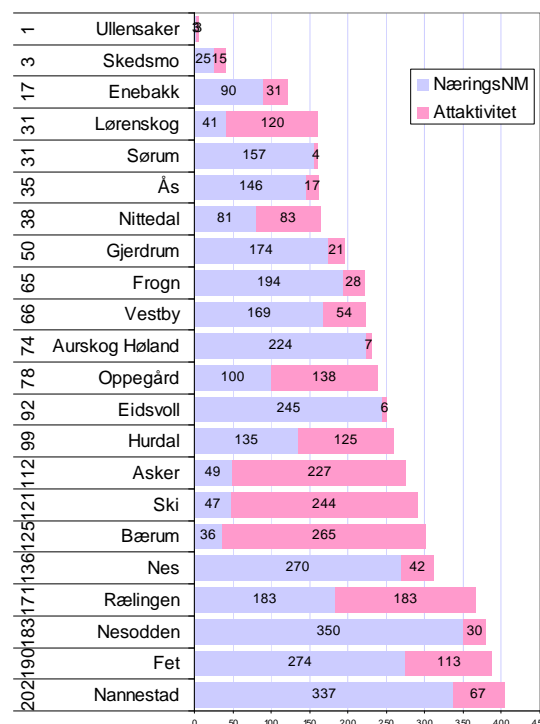
Kombinasjonen av næringsutvikling og attraktivitet er brukt til å kåre ”mest vellykkede kommune”. På landsbasis var det Ullensaker kommune som kom høyest i 2008.

Enebakk gjorde det skarpt, og kom på 17. plass i denne kombinasjonsøvelsen.

Ås, Frogn, Vestby, og Oppegård kom også inn blant de 100 mest vellykkede kommunene.

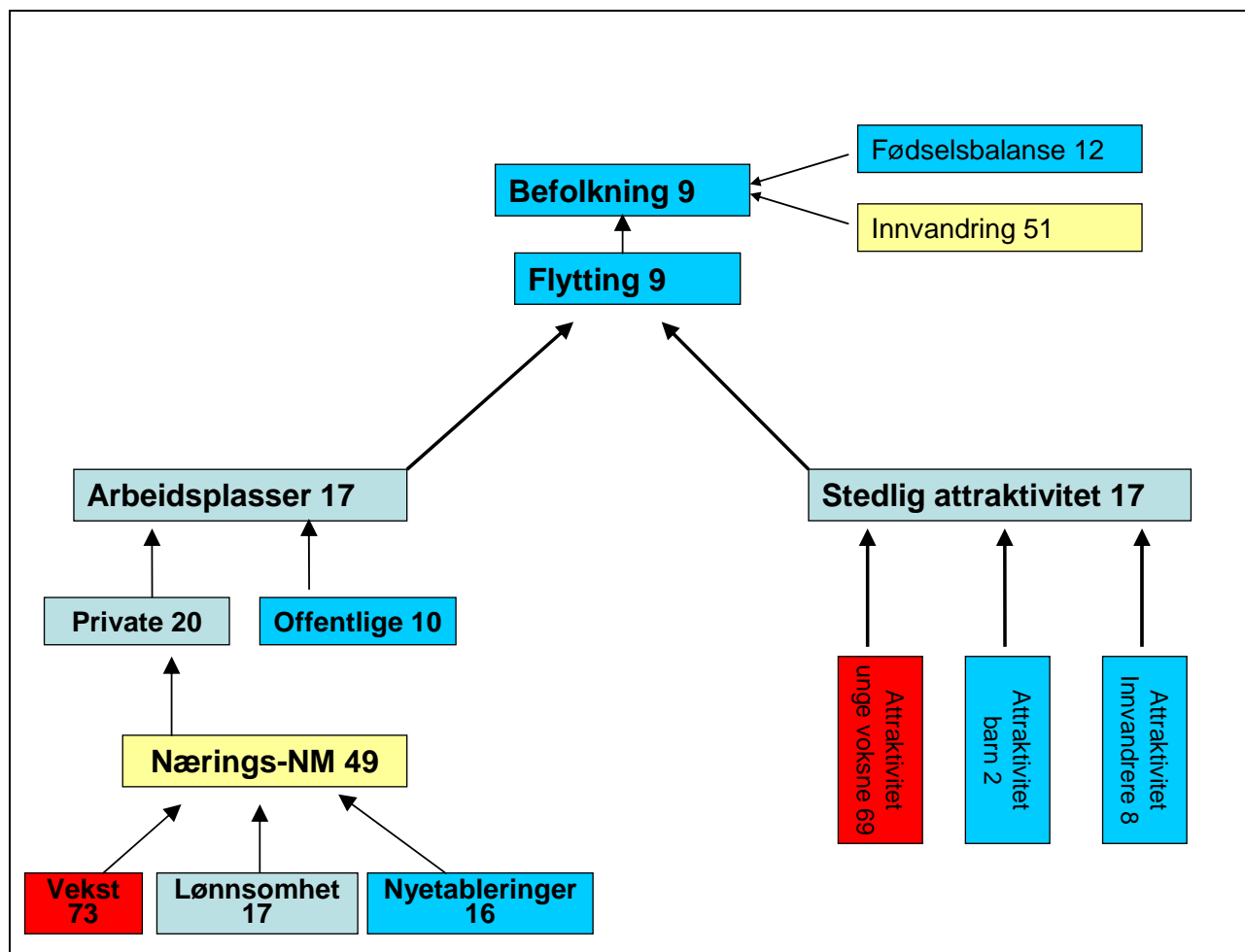
Ski ble nummer 121.

Nesodden er tredje dårligst i Akershus, men er nummer 183 av de 430 kommunene i landet når det gjelder samlet utvikling.



Figur 56: Kommunene i Akershus' rangering på Attraktivitetsbarometeret og i NæringsNM for perioden 2006-2008. Til venstre vises samlet rangering blant de 430 kommunene i landet.

Oversikt over indikatorer for Follo



Figur 57: Oversikt over indikatorer for regional utvikling for Follo for perioden 2006-2008. Alle indikatorene er regionens rangering i forhold til de 83 regionene i landet.

Follo har hatt en befolkningsvekst de siste tre årene, som rangerer regionen som nummer ni av 83 regioner.

Follo har under middels innvandring, men et høyt fødselsoverskudd.

Det er høy netto innflytting til Follo fra andre regioner, og dette har bidratt mye til befolkningsutviklingen de siste tre årene.

Follo har hatt god vekst i antall arbeidsplasser de siste tre årene, særlig i offentlig sektor.

Næringsutviklingen har vært under middels samlet sett, og Follo er bare nummer 49 av 83 regioner i NæringsNM for de siste tre årene. Follo har imidlertid mange

nyetableringer og god lønnsomhet, men svak vekst i eksisterende foretak og et relativt lite næringsliv trekker ned.

Follo er attraktiv som bosted, og er rangert som nummer 17 av 83 regioner når det gjelder attraktivitet. Attraktiviteten har også vært økende de siste årene.

Follo er lite attraktiv for unge voksne i aldersgruppen 18-28 år, som i stor grad flytter ut av regionen. Follo er imidlertid svært attraktiv for barnefamilier, faktisk nest best av alle regionene i landet. Follo trekker også til seg innflyttere fra innvandrerbefolkningen i andre regioner.

ⁱ Attraktivitetsbarometeret er utgitt av NHO i 2007, 2008 og 2009, og kan lastes ned på NHOs hjemmesider, www.nho.no. Attraktivitetsbarometeret 2009 kommer i oktober 2009.

ⁱⁱ Telemarksforskning vil publisere nye rapporter med forklaringsfaktorer for attraktivitet basert på nye analyser i løpet av de neste månedene.