



Østfold fylkeskommune

Næringsanalyse for Østfold



Av

Knut Vareide og Ailin Aastvedt



Telemarkforskning-Bø
Arbeidsrapport 26/2006

Forord

Denne rapporten er utarbeidet på oppdrag fra Østfold Fylkeskommune og er den åttende rapporten i en serie årlige næringsanalyser, som tidligere ble utarbeidet for Østlands-samarbeidet. De enkelte fylkeskommunene er nå oppdragsgivere hver for seg, men samarbeider fremdeles om de årlige næringsanalysene. I 2006 er det utarbeidet næringsanalyser for Akershus, Østfold, BTV (Buskerud, Telemark og Vestfold) og Nord-Trøndelag samtidig. Data er hentet inn fra bedrifts- og foretaksregisteret i Statistisk Sentralbyrå, Enhetsregisteret og fra Credit Informs base over regnskapsdata fra regnskapspliktige foretak. En del statistikk over befolkning, pendling og sysselsetting er i tillegg hentet fra statistikkbanken i SSB.

Disse basene er koblet og bearbeidet for å få fram analysene i denne rapporten. Forhåpentligvis vil analysene belyse utviklingstrekkene og variasjonene i den regionale næringsutviklingen, og sammenhengene mellom befolkning, næringsstruktur, sysselsetting og næringsutvikling.

Det ble satt ned en prosjektgruppe, som har definert de problemstillinger som er tatt med i denne rapporten, bestående av:

Enok Bye	Akershus fylkeskommune
Amarjit Singh	BTV (Buskerud, Telemark og Vestfold)
Dag Eriksen	Østfold fylkeskommune
Ivar Skjerve	Innovasjon Norge, Nord-Trøndelag

Denne gruppen har diskutert tema, presentasjonsform og resultater underveis i arbeidet.

Rapportene er utarbeidet i tidsrommet august 2006 til november 2006, og tar for seg utviklingen i næringsliv, arbeidsliv og befolkning i regioner og kommuner i Norge, i perioden 2000 til 2005.

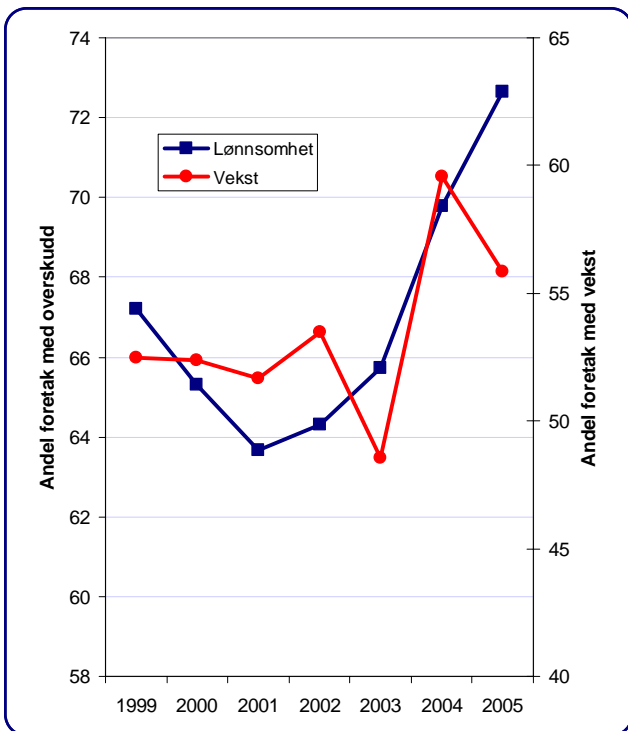
Knut Vareide (prosjektleder) og Ailin Aastvedt fra Telemarksforskning-Bø har gjennomført arbeidet med å gjennomføre analysene og skrive rapporten. Resultater og tolkninger i denne rapporten er prosjektlederens ansvar.

Bø, 20. november 2006

Knut Vareide

Innhold

Rapportens hovedsignaler	6
Befolkningsutvikling	8
Sysselsetting	12
Pendling og arbeidsmarked.....	17
Næringsstruktur.....	19
Sterke næringsmiljø i Østfold.....	20
FoU og SkatteFUNN	22
Nyetableringer.....	25
Lønnsomhet	33
Vekst	39
Næringsstetthet	44
NM i næringsliv – regioner	45
NM i næringsliv – kommuner	47



Figur 1: Andel foretak i Norge med positivt resultat, og andel foretak med omsetningsvekst større enn konsumprisindeksen. Data: Regnskap.

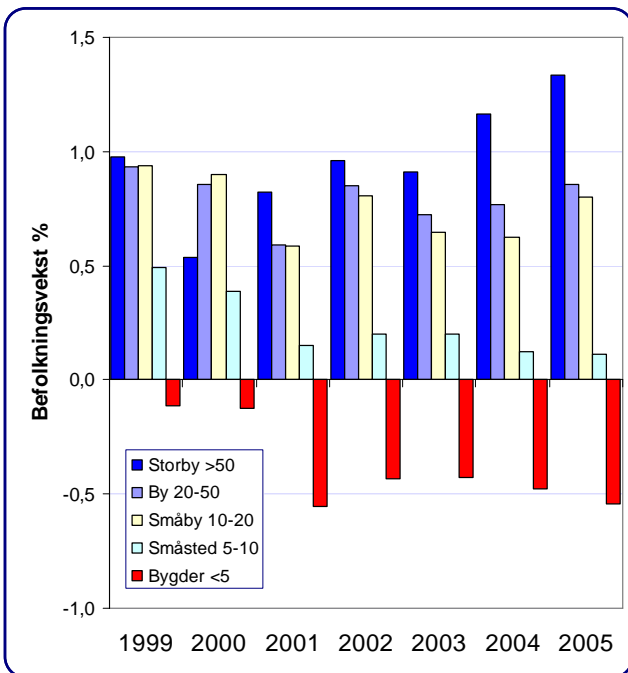
Rapportens hovedsignaler

Næringslivet går godt

Lønnsomheten i næringslivet var rekordhøy i 2005. Andelen foretak med positivt resultat var den høyeste som er målt de ti siste årene. Andelen foretak med realvekst var også høy. Selv om andelen vekstforetak sank litt fra rekordnivået i 2004, er det fremdeles historisk sett mange vekstforetak. Forbedringen i vekst og lønnsomhet har vært spesielt sterk i konkurranseutsatte næringer som industri og reiseliv.

Det ble også etablert mange flere nye selskaper i 2005 enn de foregående årene.

Det har ført til at også sysselsettingen i næringslivet øker. Det ble skapt over 20 000 nye arbeidsplasser i det private næringslivet i Norge i 2005.



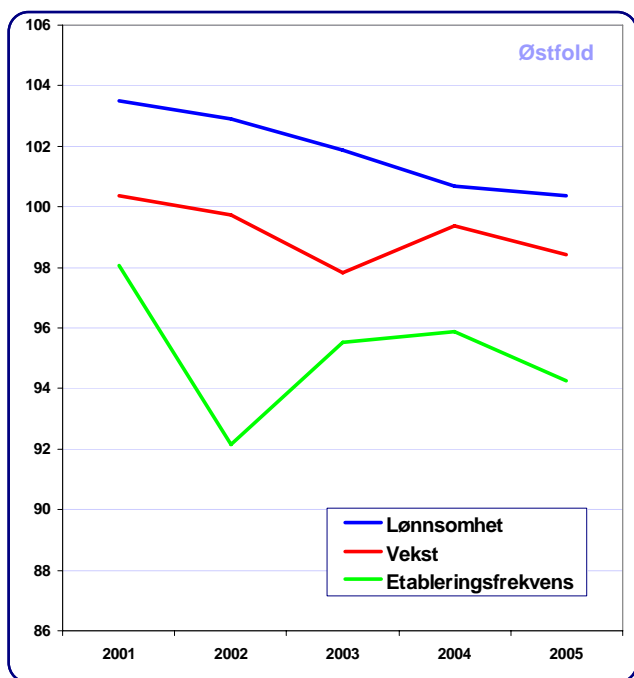
Figur 2: Årlig vekst i befolkning for kommuner i ulike størrelseskategorier i Norge (1000 innbyggere). Data: SSB.

Sentraliseringen forsetter, selv om næringslivet i distriktene har fremgang

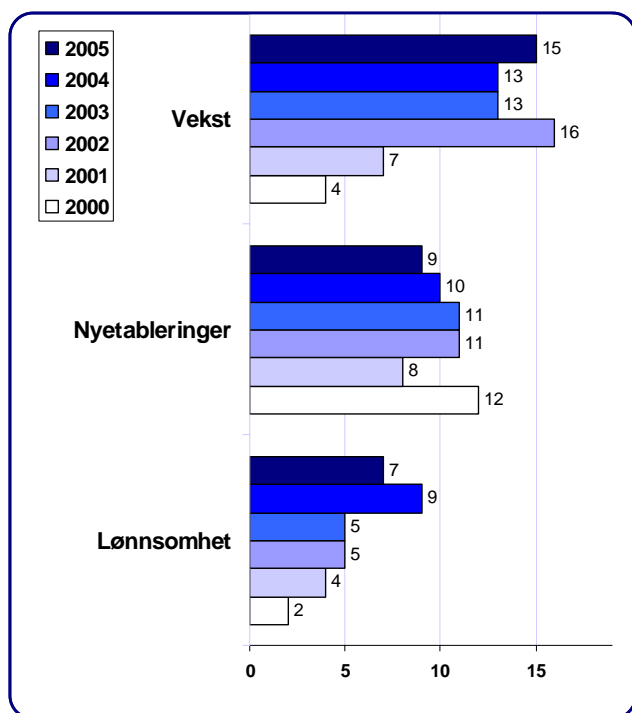
Sentraliseringen av befolkningen har blitt forsterket de siste årene. Det dominerende flyttemønstret er fra små kommuner i distriktene til store og sentrale bykommuner. Denne tendensen har blitt ytterligere forsterket i 2005.

Denne rapporten viser at forbedringene i vekst, lønnsomhet, nyetableringer og sysselsetting har kommet i hele landet. Typiske distriktsfylker som Finnmark og Møre og Romsdal har et fremgangsrikt næringsliv med gode resultater i 2005.

Mange distrikter har også en høyere andel av bedrifter med FoU støttet av SkatteFUNN enn de mest sentrale områdene.



Figur 3: Utvikling i lønnsomhet (andel foretak med positivt resultat), vekst (andel foretak med realomsetningsvekst) og etableringsfrekvens i Østfold. De tre indikatorene er målt som prosent av landsgjennomsnitt. Data: Regnskap.



Figur 4: Rangering av næringslivet i Østfold i forhold til de andre fylkene i Norge, med hensyn til etableringsfrekvens, andel vekstforetak og andel foretak med positivt resultat. Data: Regnskap.

Utviklingen i Østfold

Næringslivet i Østfold har hatt høyere andel foretak med positivt resultat enn landsgjennomsnittet i de siste fem årene. Hvert år har imidlertid andel lønnsomme foretak i Østfold nærmet seg landsgjennomsnittet.

Andelen av foretakene med realvekst i omsetning har også hatt en synkende tendens. I 2001 hadde Østfold høyere andel vekstforetak enn landsgjennomsnittet, etter det har andelen sunket.

Etableringsfrekvensen, antall nyetablerte foretak i prosent av eksisterende foretak, har vært lavere enn landsgjennomsnittet i Østfold. Etableringsfrekvensen synes også å være i en nedadgående trend.

Østfold i forhold til andre fylker

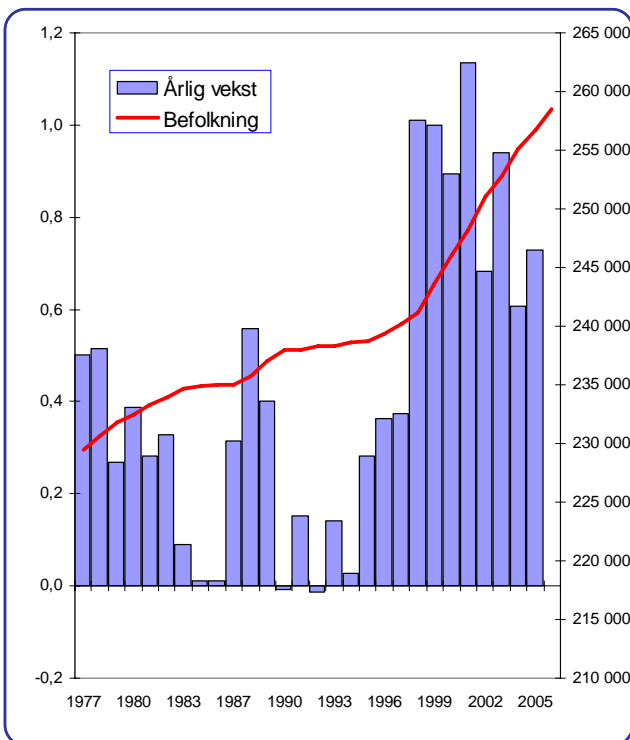
Østfold var det nest beste fylket med hensyn til andel lønnsomme foretak i 2000. I 2005 var Østfold nr syv. Selv om det var en liten forbedring i fylkesrankingen fra 2004 er tendensen at lønnsomheten i næringslivet i Østfold nærmer seg gjennomsnittet.

Den samme utviklingen ser vi også når det gjelder andel vekstforetak. Her var Østfold fjerde beste fylke i 2000, men i de siste fire årene har andel vekstforetak vært lavt. I 2005 var Østfold nr 15 av 19 fylker når det gjelder vekst.

Når det gjelder nyetableringer, har Østfold vært omtrent middels blant fylkene de siste årene, selv om etableringsfrekvensen ligger godt under landsgjennomsnittet. Det kommer av at Oslo trekker opp landsgjennomsnittet svært mye.

Næringslivet i Østfold har fått drahjelp av en god vekst i folketallet de siste årene. Dette har ikke i stor grad slått ut i resultatene.

Næringslivet i Østfold har også en lav andel av bedrifter med FoU støttet av SkatteFUNN.



Figur 5: Utvikling i folketallet i Østfold i perioden 1977-2006. Kilde: SSB.

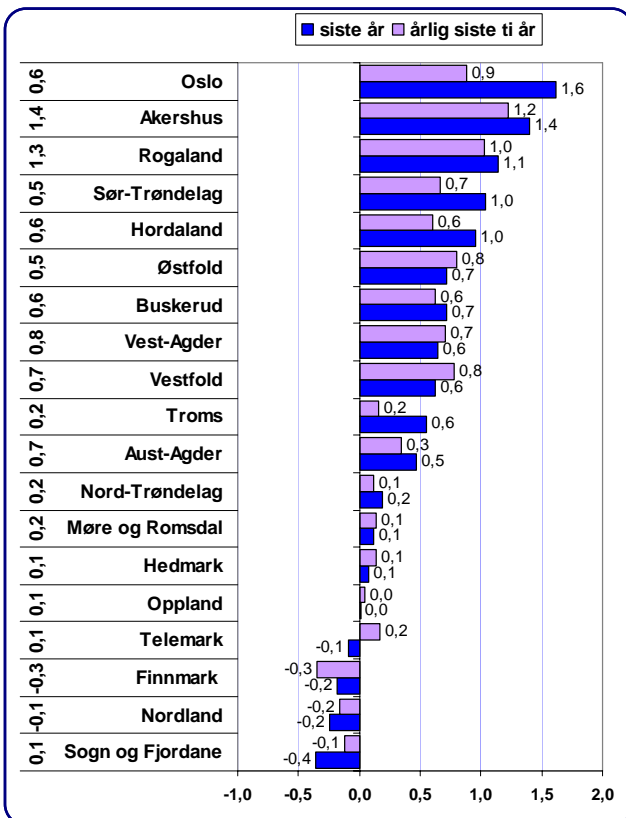
Befolkningsutvikling

Befolkningsutviklingen og næringsutviklingen påvirker hverandre. De viktigste trekkene i befolkningsutviklingen vil bli presentert i dette kapitlet, og sammenhengen mellom befolknings- og næringsutvikling vil bli analysert i et senere kapittel.

Befolkningsutvikling i Østfold

Befolkningen i Østfold hadde en svak vekst fram til andre halvdel av 90-tallet. I enkelte år var det sogar befolkningsnedgang.

Mot slutten av 90-tallet begynte folketallet å øke sterkere igjen, og i de 9 siste årene har befolkningen hatt en sterk økning. Fra 2000 og fram til i dag har befolkningen vokst med omtrent fem prosent.



Figur 6: Prosentvis vekst i folketall i 2005, og gjennomsnittlig årlig vekstrate siste ti år. Tallene til venstre viser årlig vekstrate i perioden 1977-2006. Kilde: SSB.

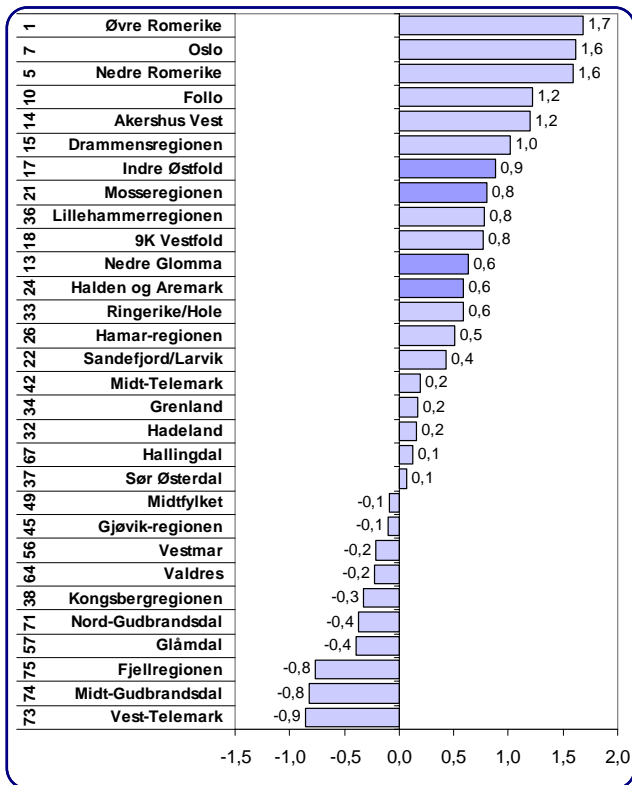
Befolkningsutvikling i fylkene

Figuren viser befolkningsendring i 2005 for hvert fylke, samt årlig vekst i de siste ti årene. På landbasis var veksten 0,7 prosent i 2005, mens årlig vekstrate de siste ti årene var 0,6 prosent.

Sentraliseringen av befolkningen har skutt fart i de siste årene. I 2005 er det de største byene Oslo, Stavanger, Trondheim og Bergen og deres omland som har størst vekst.

Østfold hadde en befolkningsvekst i 2005 som landsgjennomsnittet.

Den gjennomsnittlige vekstraten i befolkningen i Østfold de siste ti årene er imidlertid over gjennomsnittet. Bare Oslo, Akershus og Rogaland har hatt en høyere befolkningsvekst de siste ti årene.



Figur 7: Prosentvis befolkningsendring i 2005. Tallene til venstre angir regionens rangering blant 83 regioner mht befolkningsendring siste fem år. Kilde SSB.

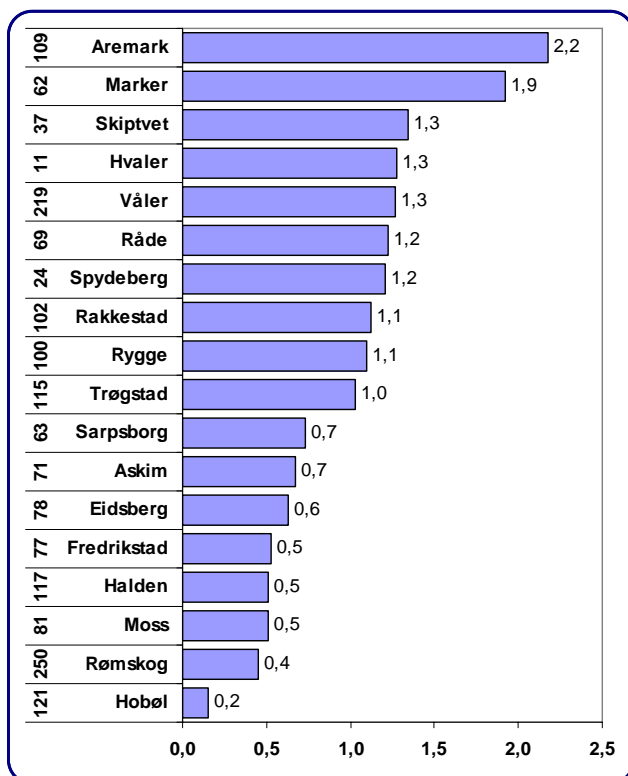
Befolkningsendring i regionene

Figuren viser befolkningsendringen i regionene¹ på Østlandet i 2005, og gjennomsnittlig årlig vekstrate de siste fem årene.

Oslo og regionene i Akershus har klart sterkest vekst i befolkningen i 2005. Øvre Romerike har den sterkeste befolkningsveksten av alle regionene i landet i de fem årene.

Det er lett å se et klart sentrum/periferi-mønster i befolkningsutviklingen. De ytre distriktsregionene på Østlandet har synkende folketall.

Det er ikke så stor forskjell på regionene i Østfold. De fire regionene hadde en vekst i folketallet på mellom 0,6 og 0,9 prosent i 2005.



Figur 8: Befolkningsendring i prosent i 2005. Tallene til venstre angir kommunens rangering blant landets kommuner mht befolkningsendring siste fem år. Kilde: SSB.

Befolkningsendring i kommunene

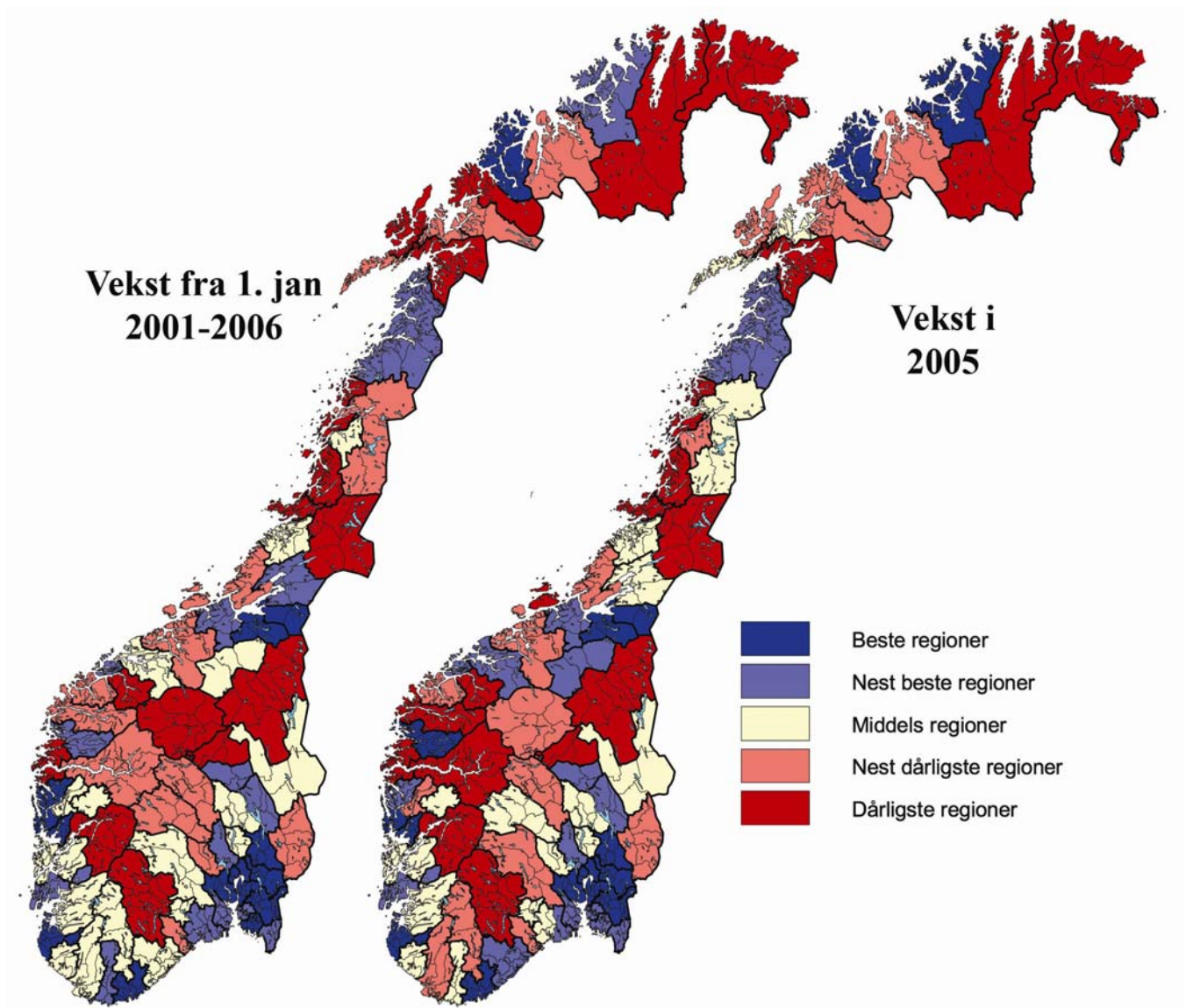
Figuren viser befolkningsendring i kommunene i Østfold i 2005. Alle kommunene i Østfold hadde vekst i folketallet.

Aremark kommune har sterkest befolkningsvekst av alle kommunene i Østfold i 2005, med en befolkningsvekst på 2,2 prosent. Marker er like bak med en vekst på 1,9 prosent.

Byene Moss, Halden, Fredrikstad og Sarpsborg har alle moderat vekst i folketallet, litt under landsgjennomsnittet, mens de fleste småkommunene hadde sterkere vekst.

Når det gjelder vekst i befolkningen siste fem år, er det Hvaler som har sterkest vekst, fulgt av Spydeberg og Skiptvet.

Kart med befolkningsvekst i regionene



Befolkningsendringen i regionene i Norge er vist i kartene over. Til venstre vises befolkningsendringen fra 1. jan 2001 til 1. jan 2006, og til høyre vises befolkningsendringen i 2005. De fleste kartene i denne rapporten bruker samme fargeinndeling. Regionene er delt opp i fem grupper med like mange regioner i hver. Samme systematikk er brukt i kartene som viser variasjoner i kommunene.

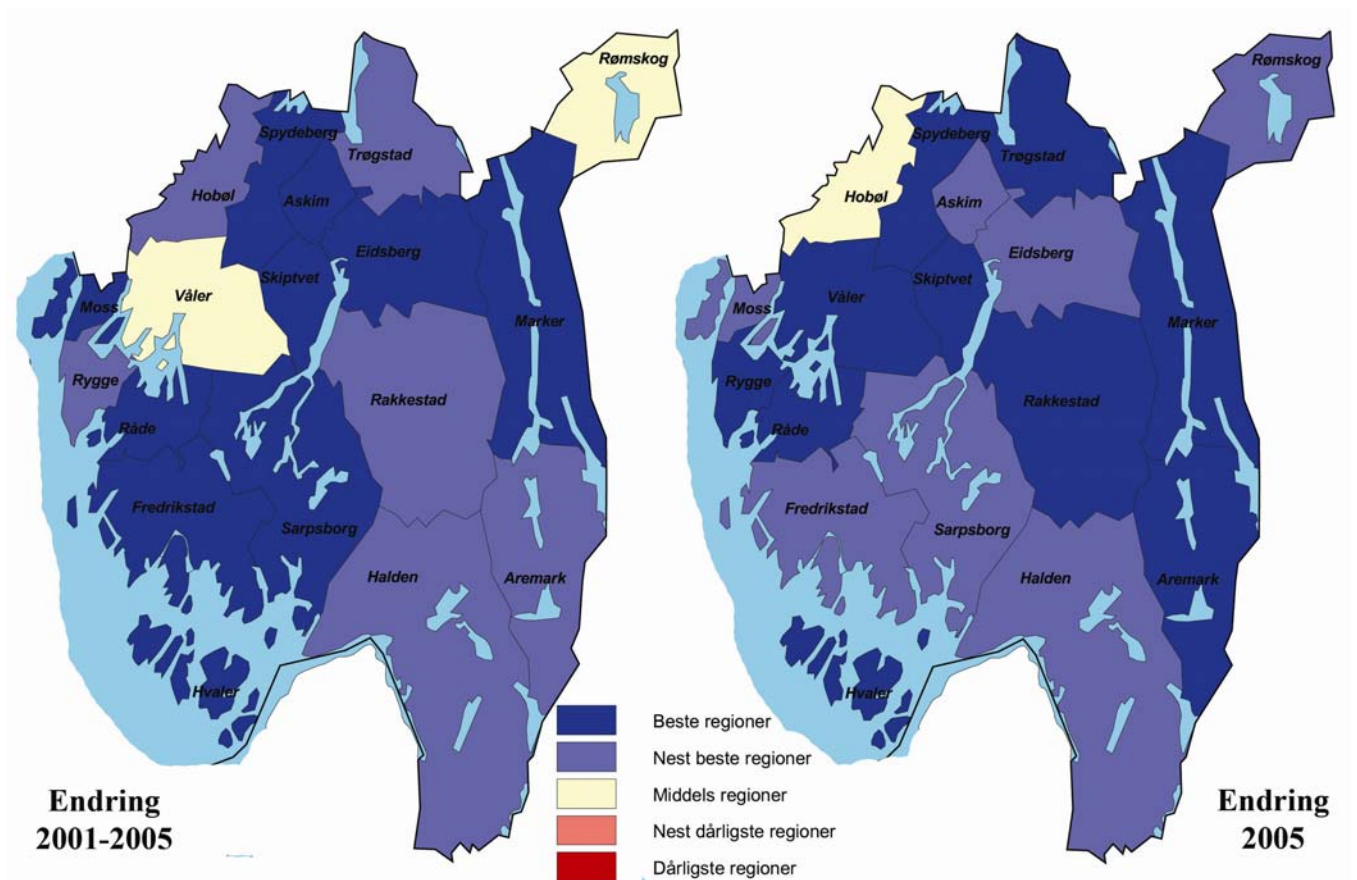
Kartene viser at mønsteret i befolkningsendringene forandrer seg lite over tid. Det er omtrent det samme

mønsteret i 2005 som når vi ser på endringen fra 2001 til 2006.

Regionene på det sentrale Østlandet har sterk vekst. Det samme gjelder regioner rundt de største byene. Ett relativt nytt trekk er at Vest-Finnmark er med blant regionene med sterkest folketallsvekst.

Vi kan se at hele Østfold er med i det sammenhengende vekstområdet rundt Oslofjorden.

Kart med befolkningsvekst i kommunene

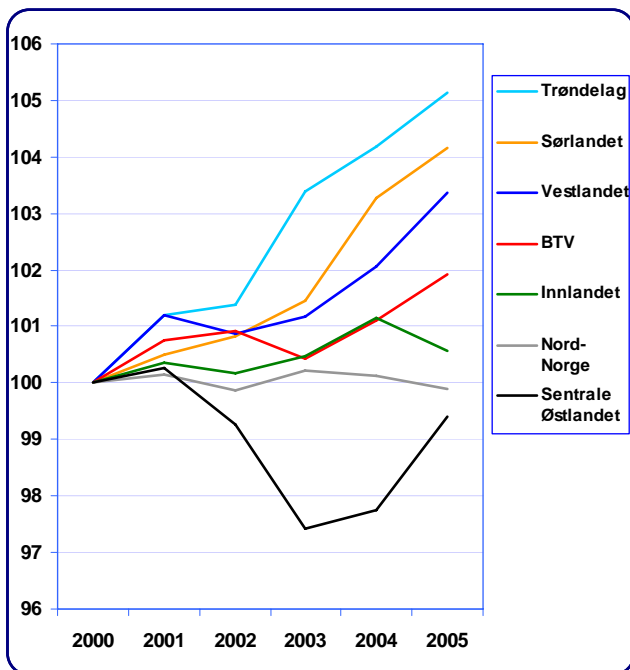


Befolkningsendringen i kommunene i Østfold er vist i kartene over. Til venstre vises befolkningsendringen fra 1. jan 2001 til 1. jan 2006, og til høyre vises befolkningsendringen i 2005.

Kommunene i Østfold varierer stort sett bare mellom å være med i kategorien sterkest vekst, og nest sterkest vekst.

Unntaksvis er det noen kommuner som er med i kategorien "middels". I siste femårsperiode er Våler og Rømskog kategorisert med middels vekst, mens Hobøl har er i kategorien "middels" for enkeltåret 2005.

Det synes ikke å være en konsentrasjon av vekstkommuner i den delen av fylket som er nærmest Oslo, slik en kan se i en del andre fylker. Befolkningsveksten synes å være uvanlig jevnt fordelt over hele fylket.



Figur 9: Utvikling av samlet antall sysselsatte, privat og offentlig sektor. Indeksert slik at nivået i 2000=100. Data: SSB.

Syssetting

I dette kapitlet presenteres tall for utvikling av sysselsetting². Datagrunnlaget er registerbasert sysselsettingsstatistikk fra SSB. I all statistikk i dette kapitlet er det sysselsatte med arbeidssted i de ulike områdene som er målt, dvs antall arbeidsplasser.

Utvikling av sysselsetting i landsdelene

Figuren viser hvordan antall arbeidsplasser har utviklet seg i de forskjellige landsdelene. Her er både privat og offentlig sysselsetting tatt med.

Trøndelag, Sørlandet og Vestlandet har hatt den sterkeste veksten i sysselsettingen i perioden. I Trøndelag har antall sysselsatte totalt økt med over fire prosent fra 2000 til 2005. BTV har også hatt en økning de siste årene.

Det sentrale Østlandet, med Oslo, Akershus og Østfold har hatt nedgang i samlet sysselsetting i begynnelsen av perioden, men en økning i 2005 på 1,7 prosent.

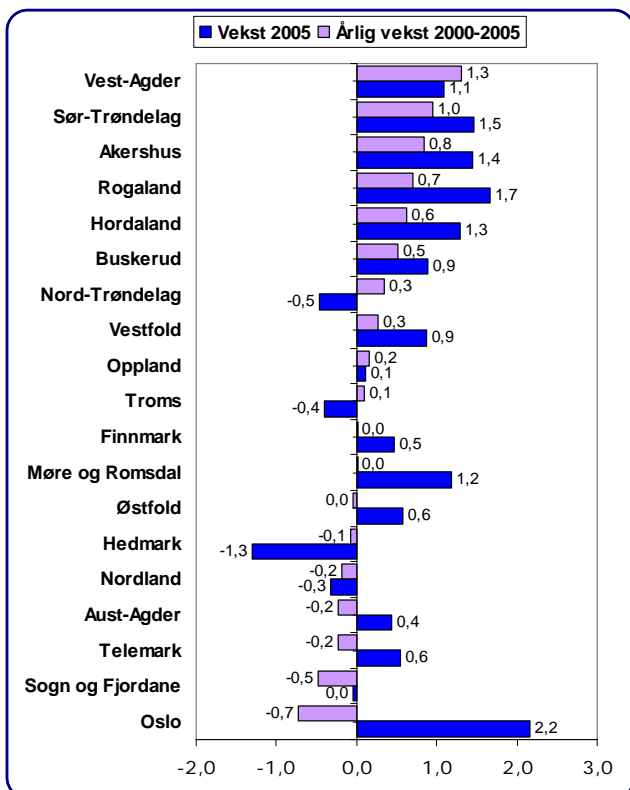
Utvikling av sysselsetting i fylkene

Figuren viser utviklingen av samlet antall arbeidsplasser i fylkene.

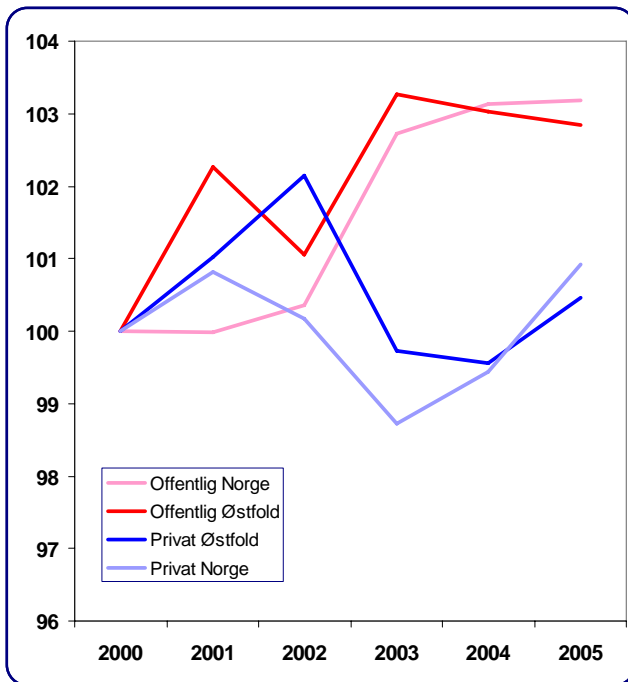
Vest-Agder, Sør-Trøndelag, Akershus og Rogaland har hatt den høyeste årlige vekstraten fra 2000 til 2005.

Syv fylker har hatt nedgang i den samlede sysselsettingen i denne perioden. Sterkest nedgang har Oslo, som har hatt en årlig nedgang på 0,7 prosent i antall sysselsatte. Antall arbeidsplasser i Oslo er imidlertid på full fart oppover igjen. I 2005 hadde Oslo den sterkeste veksten i sysselsettingen av alle fylkene.

Antall arbeidsplasser i Østfold hadde en nedgang i perioden 2000-2004. I 2005 var det imidlertid en vekst på 0,6 prosent.



Figur 10: Prosentvis vekst i sysselsetting i 2005, og årlig vekstrate i perioden 2000-2005. På landsbasis var veksten 1,1 prosent i 2005, og 0,2 prosent i perioden 2000-2005. Data: SSB.



Figur 11: Sysselsetting, indeksert slik at 2000 = 100. Data: SSB.

Privat og offentlig sysselsetting

Utviklingen i privat og offentlig sysselsetting er vist for Østfold og Norge i figuren til venstre.

Den private sysselsettingen sank i Norge fra 2000 til 2003, men har deretter steget. I Østfold har det vært en liknende utvikling, men med høyere vekst fram til 2002, og en svakere utvikling i årene etterpå. Veksten i den private sysselsettingen i Østfold var på 0,5 prosent fra 2000 til 2005. På landsbasis økte den private sysselsettingen med 0,9 prosent.

Utviklingen i den offentlige sysselsettingen har vært litt dårligere i Østfold enn i resten av landet. I 2004 og 2005 sank antall offentlige arbeidsplasser i fylket, mens resten av landet hadde en liten økning.

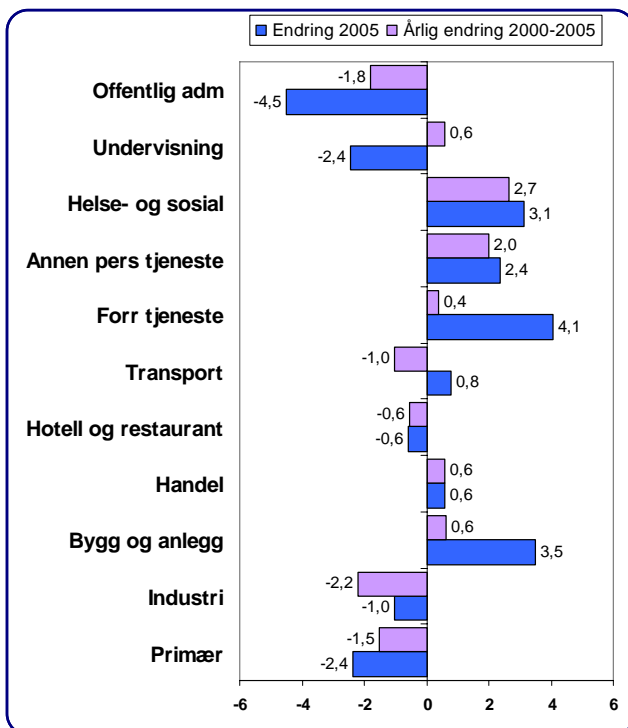
Utvikling i sysselsetting i ulike bransjer

Helse og sosialtjenester, tjenesteyting, handel og bygg og anlegg har hatt en økning i sysselsettingen både i 2005, og i perioden 2000-2005.

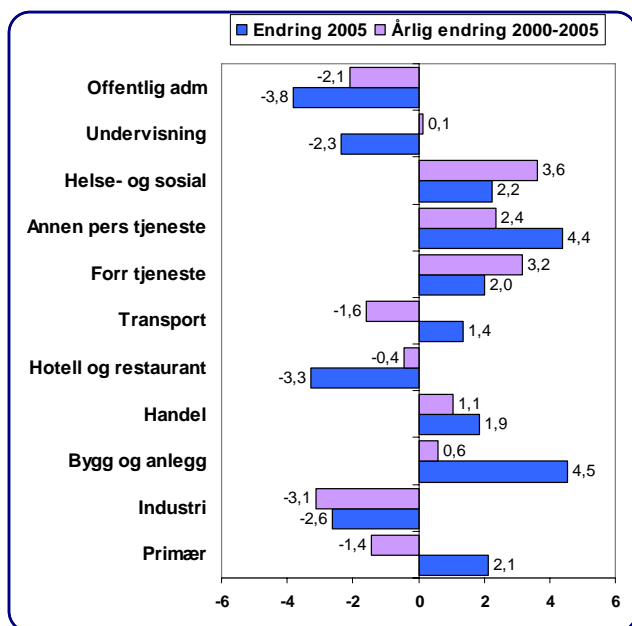
Transportnæringen hadde en nedgang i sysselsettingen fra 2000 til 2004, men har økt igjen i 2005. Innenfor undervisning har utviklingen vært motsatt

Primærnæringene, industrien og hotell og restaurantbransjen har hatt nedgang i sysselsettingen både i 2005 og for hele perioden. Det samme gjelder offentlig administrasjon.

Mønstrene i strukturendringene er stort sett de samme i 2005 som for hele perioden etter 2000. Det er bare transportnæringen og undervisning som har avvikende utvikling i 2005 i forhold til 2000-2005.



Figur 12: Prosentvis endring i sysselsetting i Norge i 2005, og årlig endring i perioden 2000 til 2005. Data: SSB.



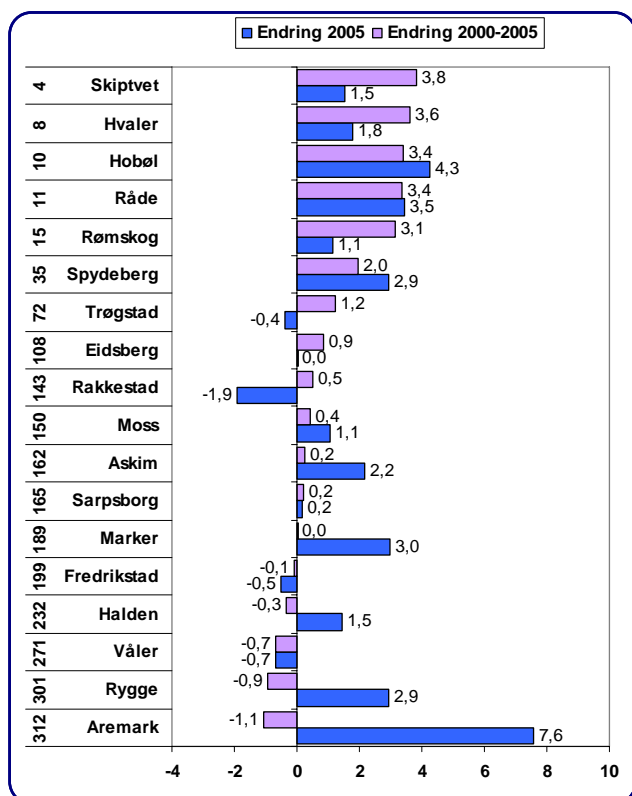
Figur 13: Prosentvis endring i sysselsetting i Østfold i 2005, og fra 2000 til 2005. Data: SSB.

Utvikling i ulike bransjer i Østfold

Det er fem bransjer som har økende sysselsetting både i 2005 og i de siste fem årene i Østfold; helse og sosialtjenester, annen personlig tjenesteyting, forretningsmessig tjenesteyting, handel og bygg og anlegg.

Industrien har størst nedgang i sysselsettingen de siste årene, og nedgangen fortsetter i 2005. Også offentlig administrasjon og hotell og restaurant har samme negative utvikling.

Transportnæringene og primærnæringene har hatt en negativ utvikling de siste fem årene, men en økende sysselsetting det siste året.



Figur 14: Prosentvis endring i samlet sysselsetting i kommunene i Østfold i 2005, og fra 2000 til 2005. Tallene til venstre angir kommunens rangering når det gjelder sysselsettingsvekst 2000-2005. Data: SSB.

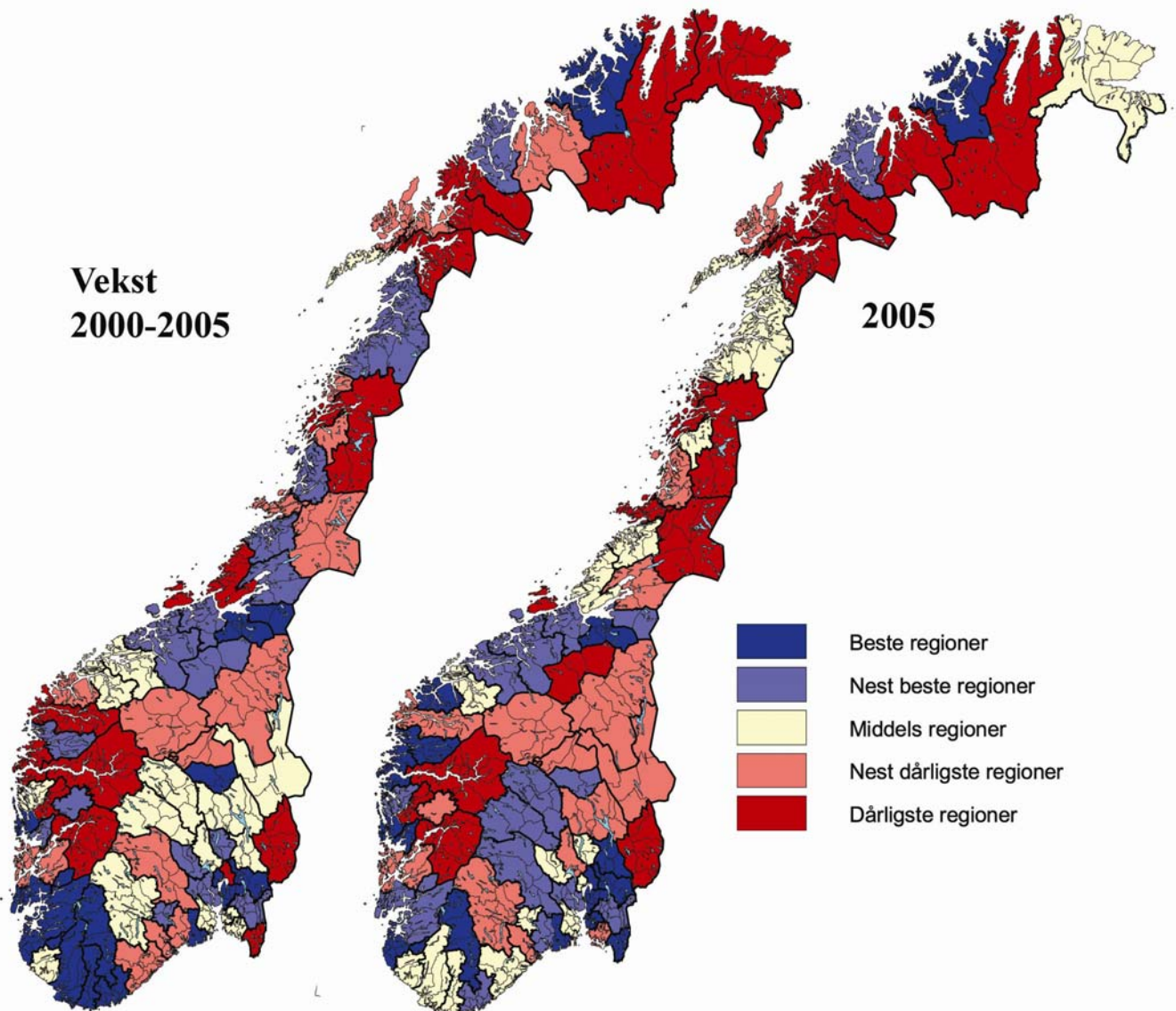
Utvikling i samlet sysselsetting i kommunene

Mange av de små kommunene i Østfold har hatt en sterk vekst i antall arbeidsplasser de siste fem årene, og fortsatt denne veksten i 2005. Sterkest vekst har det vært i Skiptvet, Hvaler, Hobøl, Råde og Rømskog, som alle har hatt en årlig vekstrate på over tre prosent.

Fem kommuner har hatt nedgang i antall arbeidsplasser i perioden, men ingen av disse har dramatiske fall. Aremark som har hatt størst nedgang i antall arbeidsplasser de siste fem årene, har sterkest vekst i 2005.

De store kommunene har hatt en svak utvikling av antall arbeidsplasser. Halden og Fredrikstad har hatt nedgang i perioden.

Kart med sysselsetningsvekst i regioner



Veksten i den samlede sysselsettingen i regionene i Norge er vist i kartene over. Til venstre vises veksten fra 2000 til 2005, og til høyre vises sysselsetningsveksten i 2005.

Når vi ser på siste fem år, er det en konsentrasjon av vekstregioner i Vest-Agder, Rogaland og Trøndelag.

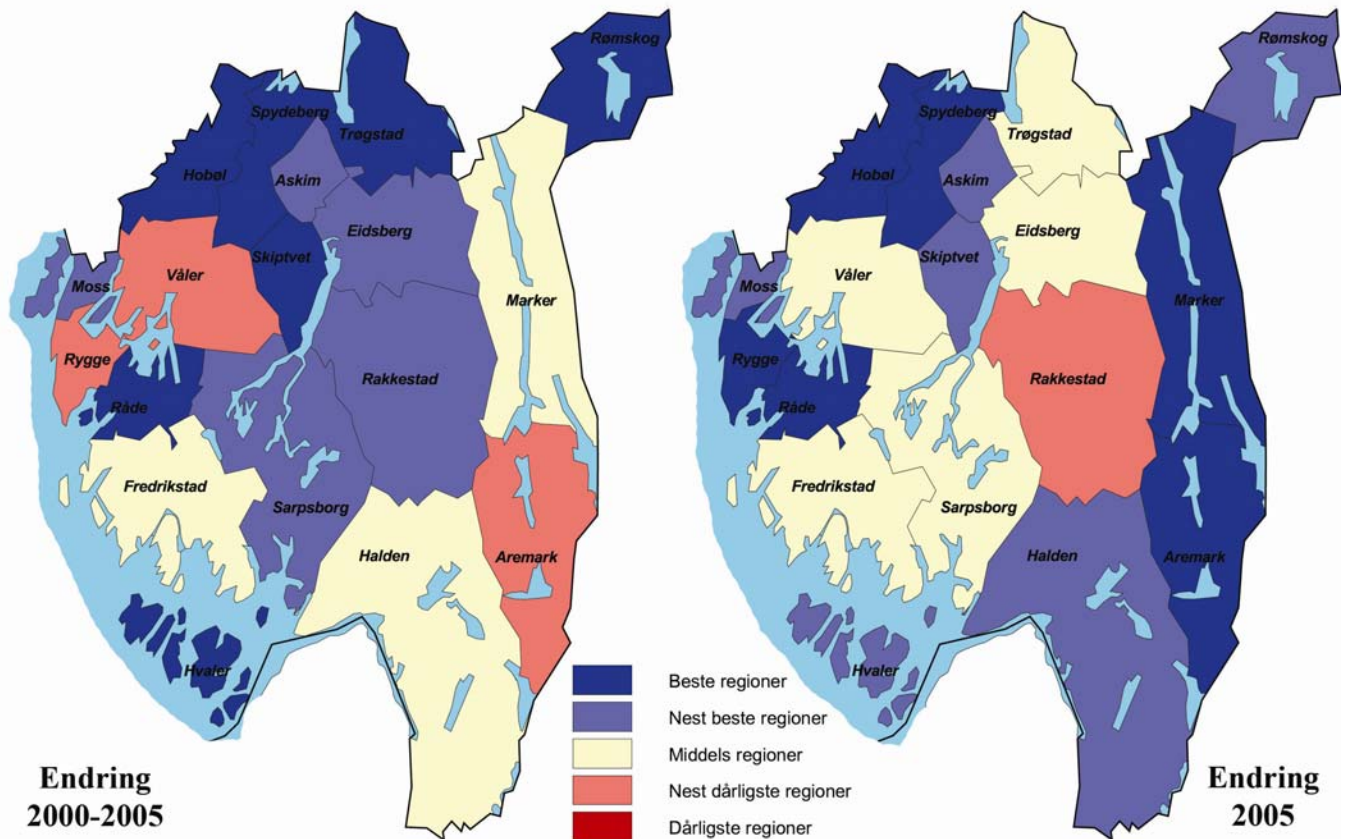
I 2005 er denne tendensen langt svakere. Nå har det blitt flere vekstregioner på Østlandet, og Nordvestlandet. Nord-Norge gjør det dårligere i 2005. Av regionene i nord er det bare Vest-Finnmark og Tromsøregionen som har høyere vekst i sysselsettingen enn landsgjennomsnittet.

Vi ser at Halden og Aremark, som er i kategorien med størst nedgang i siste femårsperiode, har snudd denne tendensen, og er med blant regionene med høyest vekst i 2005. Også Mossregionen hadde en stor fremgang, fra middels til beste kategori.

Indre Østfold er med i nest beste kategori både på kort og lang sikt.

Bare Nedre Glomma har en relativ tilbakegang i 2005 i forhold til siste fem år.

Kart med sysselsetningsvekst i kommuner

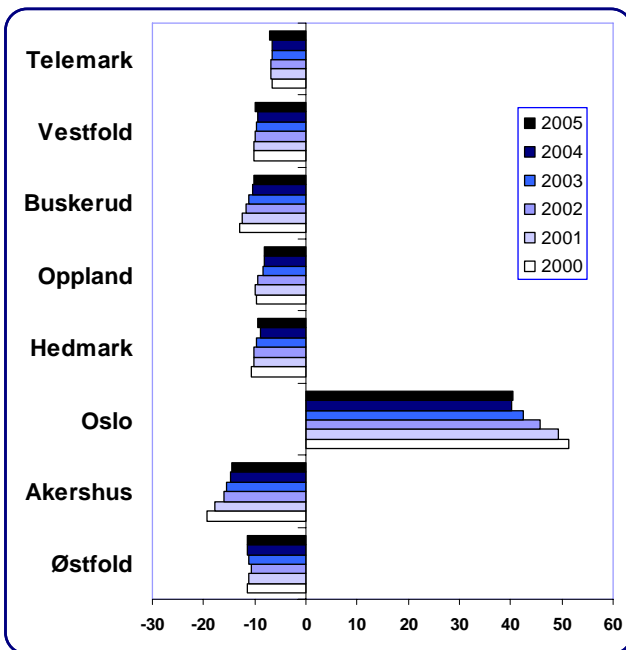


Veksten i den samlede sysselsettingen i kommunene i Østfold er vist i kartene over. Til venstre vises veksten fra 2000 til 2005, og til høyre vises sysselsetningsveksten i 2005.

Ser vi på utviklingen siste fem år, kan det se ut til at kommunene nord i fylket har hatt den beste utviklingen.

I 2005 er dette bildet snudd, ettersom det nå der kommunene langs svenskegrensa som har sterk vekst.

Hobøl, Spydeberg og Råde er kommuner som har sterkest vekst i antall arbeidsplasser både i 2005 og i de siste fem årene.



Figur 15: Nettopendling, antall som pendler inn til området minus antall som pendler ut, i prosent av antall arbeidstakere. Data: SSB.

Pendling og arbeidsmarked

Pendling på Østlandet

Pendlingsmønsteret på Østlandet består i at folk trekker inn mot sentrum fra utkantene. Oslo har et overskudd på arbeidsplasser på 112 594 i 2005 (fjerde kvartal). De nærmeste områdene, spesielt i Akershus, har størst netto utpendling til Oslo.

De siste årene har netto innpendling til Oslo blitt redusert. I 2000 var netto innpendling til Oslo på nesten 140 000. Dette tallet har blitt redusert med nesten 30.000 på tre år. Dette henger sammen med at antall arbeidsplasser i Oslo har gått ned i samme periode. I 2005 økte imidlertid netto innpendling til Oslo igjen, etter at hovedstaden igjen fikk en økning i sysselsettingen.

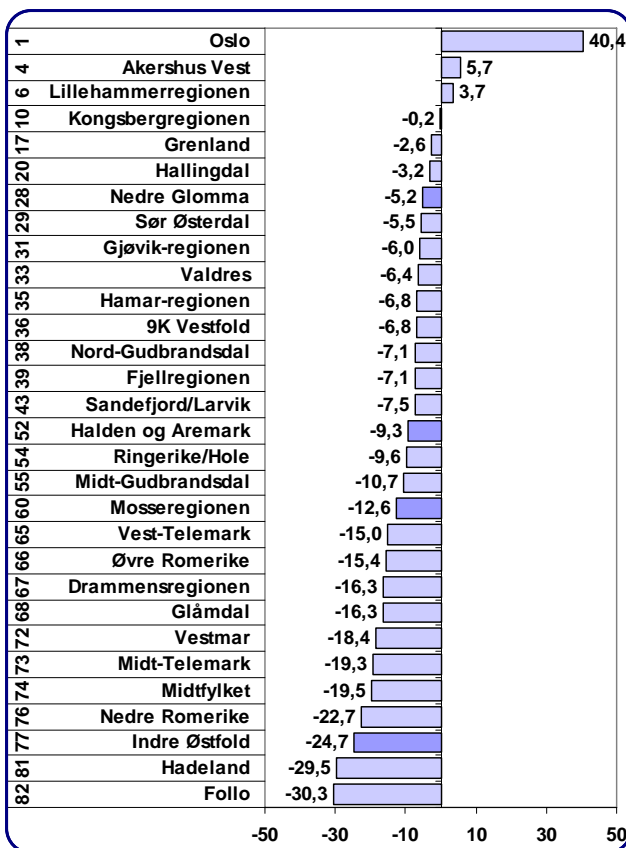
Netto utpendling i Østfold har likevel hatt en svak økning i perioden, fra 13 879 i 2000 til 14 006 i 2005.

Nettopendling i regionene

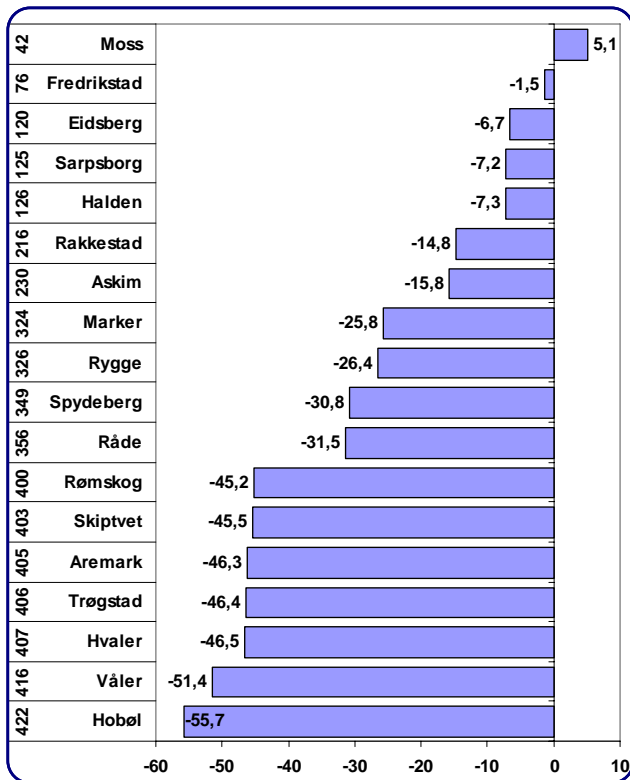
I figuren er regionene på Østlandet rangert etter netto pendling, det vil si antall som pendler inn til regionen minus de som pendler ut av regionen i prosent av antall arbeidstakere i regionen.

Oslo har klart størst netto innpendling av alle regionene i Norge. På Østlandet er det bare to regioner til som har netto innpendling: Akershus Vest og Lillehammerregionen. På landsbasis er det bare ni regioner som har netto innpendling.

Regionene i Østfold har alle netto utpendling, og en stor del av arbeidstakerne i mange av kommunene er avhengige av å pendle til Oslo. Indre Østfold har i 2005 det tredje største underskuddet på arbeidsplasser av alle regionene på Østlandet.



Figur 16: Nettopendling i regionene på Østlandet i 2005. Prosent. Tallene til venstre angir regionens rangering mht nettopendling. Data: SSB.



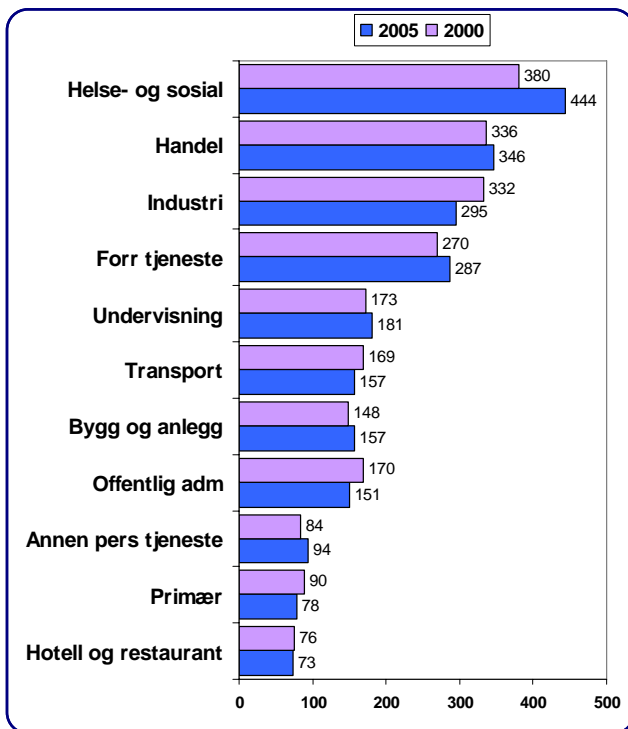
Figur 17: Nettopendling i kommunene i Østfold i 2005. Tallene til venstre angir kommunens rangering mht nettopendling. Data: SSB.

Nettopendling i kommunene

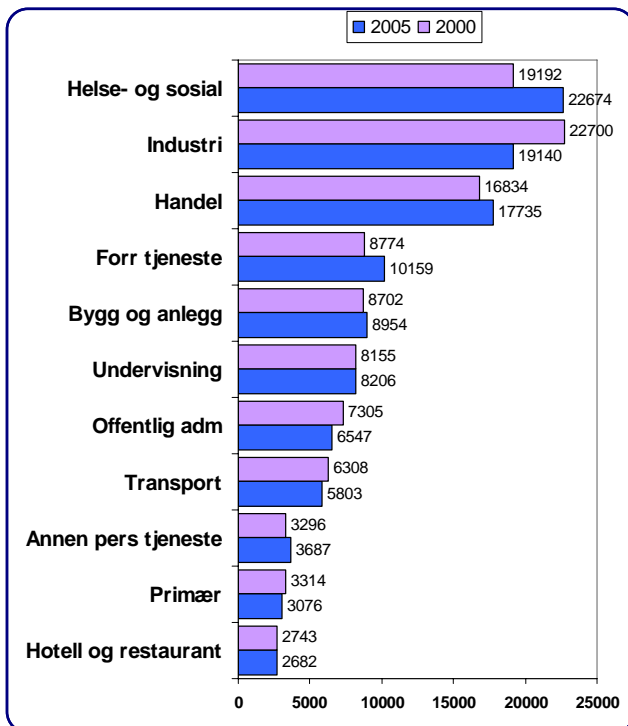
I figuren er kommunene i Østfold rangert etter netto pendling, det vil si antall som pendler inn til regionen minus de som pendler ut av regionen i prosent av antall arbeidstakere i regionen.

Det er bare Moss som har overskudd på arbeidsplasser i Østfold. Overskuddet er på 683 arbeidsplasser, tilsvarende 5,1 prosent av antall sysselsatte. Fredrikstad har nesten balanse mellom arbeidsplasser og sysselsatte.

Mange kommuner i Østfold har stor netto utpendling. I syv kommuner må mer enn 40 prosent av de sysselsatte pendle ut av kommunen. I Hobøl er netto utpendling hele 55,7 prosent.



Figur 18: Antall sysselsatte (1000) i hovedbransjer i Norge i 2000 og 2005. Data: SSB.



Figur 19: Antall sysselsatte i hovedbransjer i Østfold i 2000 og 2005. Data: SSB.

Næringsstruktur

Strukturendringer i Norge

Antall sysselsatte i hovednæringene i Norge i 2000 og 2005 er vist i figuren til venstre.

Helse og sosialtjenester er den største bransjen i Norge målt i antall sysselsatte. I 2005 var det over 444 000 ansatte i denne bransjen. Helse og sosialtjenester er også den raskest økende bransjen. Siden 2000 har antall sysselsatte økt med nesten 17 prosent, eller over 63 000 arbeidsplasser.

Andre bransjer som øker er handel, forretningsmessig og personlig tjenesteyting, undervisning og bygg og anlegg.

Primærnæringene, industri og offentlig administrasjon er de bransjene som synker raskest. Disse bransjene har redusert antall sysselsatte med over ti prosent i perioden. For industrien betyr dette over 37 000 ansatte.

Andre bransjer som har synkende sysselsetting, er transport og hotell og restaurant.

Strukturendringer i Østfold

Antall sysselsatte i hovednæringene i Østfold i 2000 og 2005 er vist i figuren til venstre.

Helse og sosialtjenester har overtatt posisjonen som bransjen med flest arbeidsplasser i løpet av de siste årene, på bekostning av industrien. I år 2000 var det mer enn 3000 flere arbeidsplasser i industrien enn i helse og sosial, i 2005 er forholdet motsatt.

Handel er tredje største bransje, og er snart like stor som industrien, hvis utviklingen fortsetter.

Forretningsmessig tjenesteyting øker også mye, og er fjerde største bransje.

Tabell 1: Lokaliseringskvotienter i 2005, og endringer i lokaliseringskvotienter fra 2001 til 2005. Østfold.

Bransjer	LQ 2005	LQ endring
Papirindustri	6,9	1,32
Elektronikk	1,4	0,18
Tekstilindustri	1,3	0,13
Produksjon av maskiner	1,7	0,11
Kjemisk industri	2,4	0,10
Produksjon av metallvarer	2,3	0,05
Plastindustri	3,0	0,03
Næringsmiddelindustri	1,6	0,02
Mineralk industri	2,1	-0,01
Bygg og anlegg	1,1	-0,05
Treindustri	0,9	0,18
Hotell- og restaurant	0,8	0,07
Kultur og sport	0,7	0,05
Metallindustri	0,5	0,05
Bergverksdrift	0,6	0,05
Finans	0,6	0,04
Data	0,5	0,03
Verkstedindustri	0,2	0,01
Annen forr tjeneste	0,7	-0,02
Forlag og aviser	1,0	-0,03
Forskning	0,7	-0,07
Sjøtransport	0,1	-0,07
Elektrisitet og vann	0,5	-0,07
Møbelindustri	0,5	-0,09
Post og tele	0,7	-0,21

Sterke næringsmiljø i Østfold

Vi har forsøkt å identifisere sterke næringsmiljø, eller sterke bransjer i Østfold.

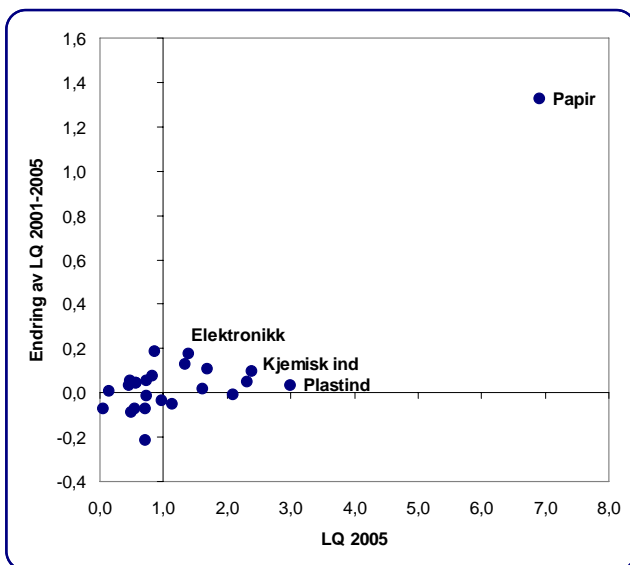
Den første indikatoren vi bruker, er bransjens lokaliseringskvotient (LQ). Lokaliseringskvotienten til en bransje i et område er bransjens andel av sysselsettingen i området delt på bransjens andel av sysselsettingen i Norge. Dersom denne brøken er større enn 1, betyr dette at bransjen har en høyere andel av sysselsettingen i det aktuelle området, enn på landsbasis.

Den andre indikatoren vi har brukt er endringen i lokaliseringskvotienten fra 2001 til 2005. Dersom dette tallet er større enn 0, betyr det at bransjen har en mer positiv utvikling i området enn på landsbasis.

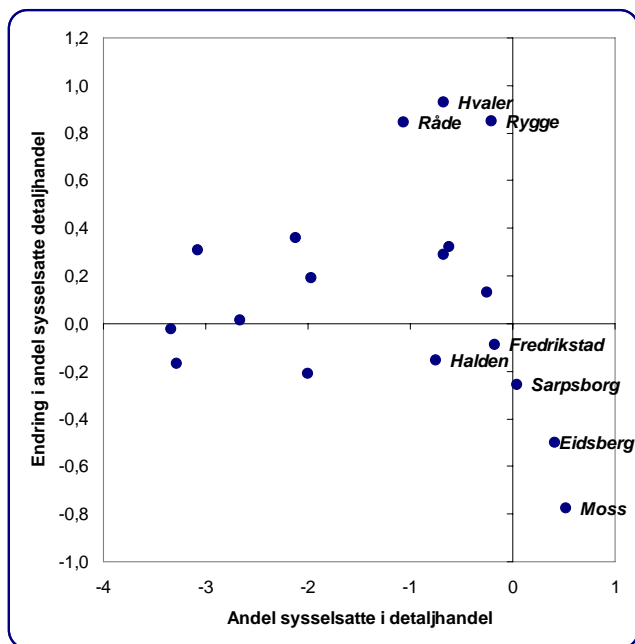
Østfold har mange bransjer, som både er relativt store i fylket, og som samtidig har ekspansjon i forhold til resten av landet. Papirindustrien er den bransjen som har klart høyest lokaliseringskvotient. Andelen av den private sysselsettingen i denne bransjen er neste syv ganger høyere i Østfold enn i resten av landet. Selv om det har vært en liten nedgang i antall ansatte i papirindustrien i Østfold, er nedgangen mye svakere enn i resten av landet.

Østfold er også sterke innen elektronikk, tekstil, produksjoner av maskiner, kjemisk industri, produksjon av metallvarer, plast- og næringsmidler. I alle disse bransjene er sysselsettingsutviklingen i Østfold bedre enn i andre deler av Norge.

Den svakeste utviklingen finner vi innen bransjen post og telekommunikasjoner. Her har det vært en mye sterkere nedgang i Østfold enn ellers i landet.



Figur 20: Lokaliseringskvotienter i 2005, og endringer i lokaliseringskvotienter fra 2001 til 2005. Østfold.



Figur 21: Antall sysselsatte i detaljhandel i prosent av folketall i 2005, samt endringen i denne andelen fra 2000 til 2005.

Tabell 2: Antall sysselsatte i detaljhandel i prosent av folketall i 2005, samt endringen i denne andelen fra 2000 til 2005.

Kommune	Andel syss i handel	Endring syss i handel
Sarpsborg	0,0	-0,3
Eidsberg	0,4	-0,5
Moss	0,5	-0,8
Hvaler	-0,7	0,9
Rygge	-0,2	0,9
Råde	-1,1	0,8
Trøgstad	-2,1	0,4
Spydeberg	-0,6	0,3
Hobøl	-3,1	0,3
Rakkestad	-0,7	0,3
Marker	-2,0	0,2
Askim	-0,3	0,1
Skiptvet	-2,7	0,0
Våler	-3,3	0,0
Fredrikstad	-0,2	-0,1
Halden	-0,8	-0,2
Rømskog	-3,3	-0,2
Aremark	-2,0	-0,2

Handelsnæringen

På forrige side identifiserte vi sterke næringsmiljø i de konkurranseutsatte bransjene. Handelsnæringen er lite konkurranseutsatt, og her er konkurransen i stor grad et nullsumspill mellom kommunene. Dersom en kommune oppnår å ta markedsandeler, vil dette som oftest slå ut i lavere sysselsetting i handelsnæringen i nabokommunene. Det er imidlertid interessant å se hvilke kommuner som er vinnere i handelskonkurransen.

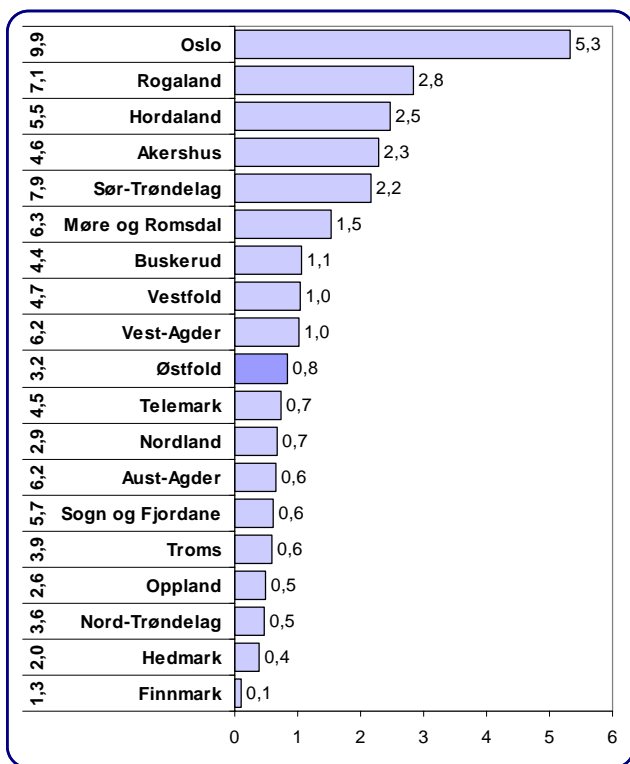
Til venstre har vi først målt antall sysselsatte i handelsnæringen i forhold til folketallet. En høy andel vil i de fleste tilfeller bety at kommunene fungerer som handelssentrum for omkringliggende områder. Dernest har vi målt endringer i denne andelen fra 2000 til 2005 i forhold til landsgjennomsnittet. Kommuner med positive tall her, vil ha økt sine markedsandeler i de fem siste årene.

I Østfold er det tre kommuner som har større andel av befolkningen sysselsatt i handelen enn gjennomsnittet. Det er Moss, Eidsberg og Sarpsborg. I alle disse tre kommunene har veksten i antall arbeidsplasser i handelen vært lavere enn landsgjennomsnittet.

Mange av de små kommunene, som i utgangspunktet hadde liten sysselsetting i handelen har i stedet hatt en økning.

Det ser dermed ut som at det har skjedd en markant desentralisering av handelen i Østfold.

Østfold er et fylke hvor handelsnæringen er mye mindre i forhold til folketallet enn landsgjennomsnittet. Dersom fylket hadde hatt samme antall sysselsatte innen detaljhandel som landsgjennomsnittet, ville det vært 942 flere sysselsatte i 2005. Oslo er det fylket hvor handelsnæringen er relativt størst. Det er naturlig å anta at en del innbyggere i Østfold handler en del i Oslo og i Sverige, og bidrar til sysselsettingen der.



Figur 22: Samlet beløp i godkjente skattefunnprosjekt 2002-2005, mrd kr. Tallene til venstre angir kr pr innbygger. Data: SSB.

FoU og SkatteFUNN

SkatteFUNN ble opprettet i 2002, og har blitt den viktigste finansieringsordningen for FoU i små og mellomstore bedrifter. Så langt har omtrent 5000 bedrifter fått godkjent FoU-prosjekter. Bedrifter som får godkjent FoU-prosjekter, får opp til 20 prosent av kostnadene i støtte i form av skattefradrag. Fra 2002 til og med 2005, ble det godkjent FoU-prosjekter for et samlet beløp på over 25 mrd kr.

Bedriftenes bruk av SkatteFUNN vil også være en god indikator for næringslivets investeringer i forskning og utvikling, spesielt blant de små og mellomstore bedriftene.

Oslo er det fylket som har størst volum av skattefunnprosjekter. Her er det godkjent FoU-prosjekt for over 5,3 mrd kr.

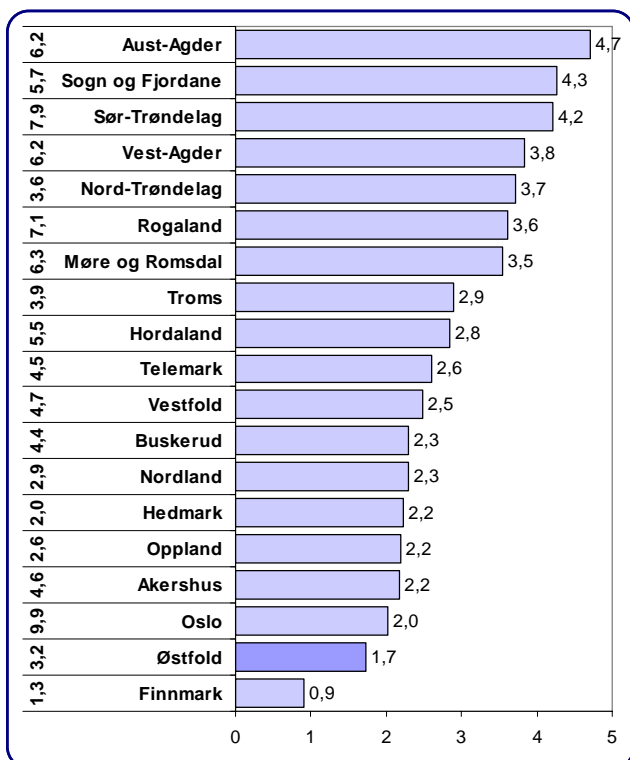
Samlet beløp for skattefunnprosjektene pr innbygger er høyest i Oslo, fulgt av Sør-Trøndelag og Rogaland.

SkatteFUNN-frekvens i fylkene

En rangering av fylkene med hensyn til totale beløp til godkjente prosjekter i SkatteFunns avspeiler i stor grad størrelsen på de ulike fylkene. Vi har derfor sett på hvor stor andel av foretakene som har fått godkjent skattefunnprosjekter i perioden 2002-2005. Her har vi tatt utgangspunkt i alle foretakene som har levert regnskap for 2005. På den måten kan vi få fram hvilke regioner som har utnyttet ordningen i størst grad.

En slik rangering viser at Aust-Agder har størst andel av foretak som har fått godkjent FoU-prosjekt i SkatteFUNN. Her har 4,7 prosent av alle regnskapspliktige foretak i 2005 fått godkjent minst ett prosjekt i løpet av de tre siste årene.

Østfold ligger på nest siste plass når det gjelder FoU-frekvens. 1,7 prosent av foretakene hadde minst ett skattefunnprosjekt, mens landsgjennomsnittet var 2,7 prosent.



Figur 23: Andel av regnskapspliktige foretak i 2005 som har minst ett godkjent skattefunnprosjekt i perioden 2002-2005. Tallene til venstre angir kr pr innbygger. Data: SSB.

SkatteFUNN i regionene

På kartet til venstre kan vi se på forskjellene mellom regionene i Norge med hensyn til bruk av SkattaFUNN. Regionene på Sør- og Vestlandet, samt Trøndelag har en langt høyere andel av foretakene med i SkatteFUNN enn regionene på Østlandet og Nord-Norge.

På Østlandet er det bare fire av 30 regioner som har klart over middels skattefunnfrekvens. I Agderfylkene og Rogaland har alle regionene over middels andel bedrifter med FoU-prosjekt i SkatteFUNN.

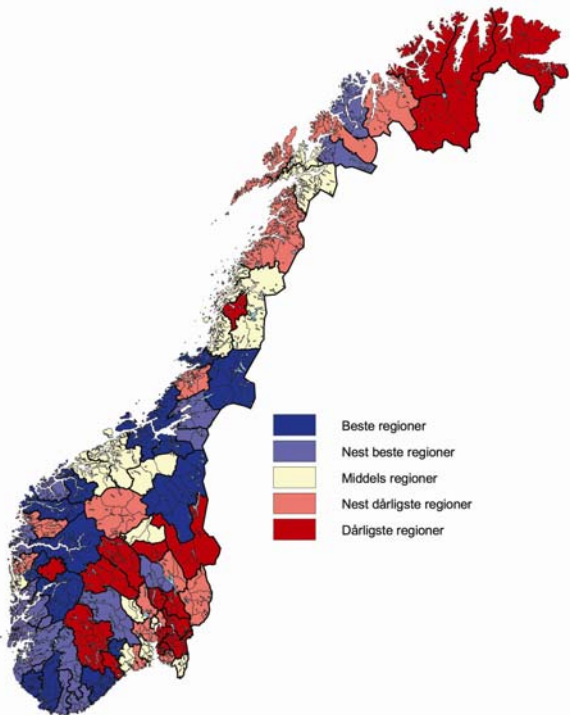
Av regionene på Østlandet er det, noe overraskende, Midt-Telemark som har høyest andel foretak som har fått godkjent prosjekt i SkatteFUNN. Her har 5,5 prosent av alle regnskapspliktige foretak minst ett godkjent prosjekt. Fjellregionen er like bak med 5,3 prosent.

Gjennomsnittet for Norge er 2,7 prosent.

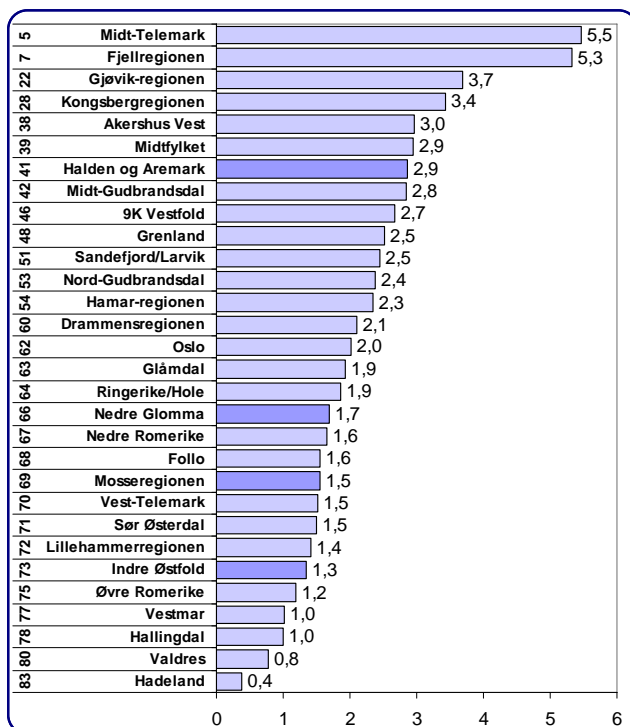
Hadeland har lavest skattefunnfrekvens av alle regionene i landet. Samtidig er dette en av regionene med best lønnsomhet i næringslivet. Høy andel bedrifter med FoU er ikke en garanti for vellykkethet. Det er ingen klar sammenheng mellom høy andel FOU-bedrifter og næringslivsindeksen.

I Østfold er det Halden og Aremark som har høyest andel foretak med skattefunnprosjekt. Her har 2,9 prosent av foretakene benyttet seg av SkatteFUNN. Dette er litt over gjennomsnittet blant norske regioner.

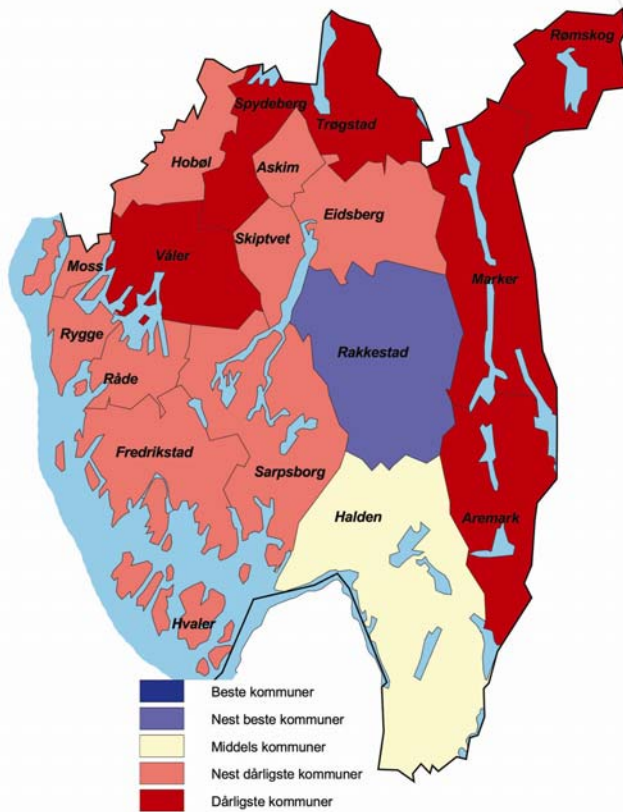
De andre regionene ligger langt under landsgjennomsnittet. I Indre Østfold er det bare 1,3 prosent av foretakene som har brukt SkatteFUNN.



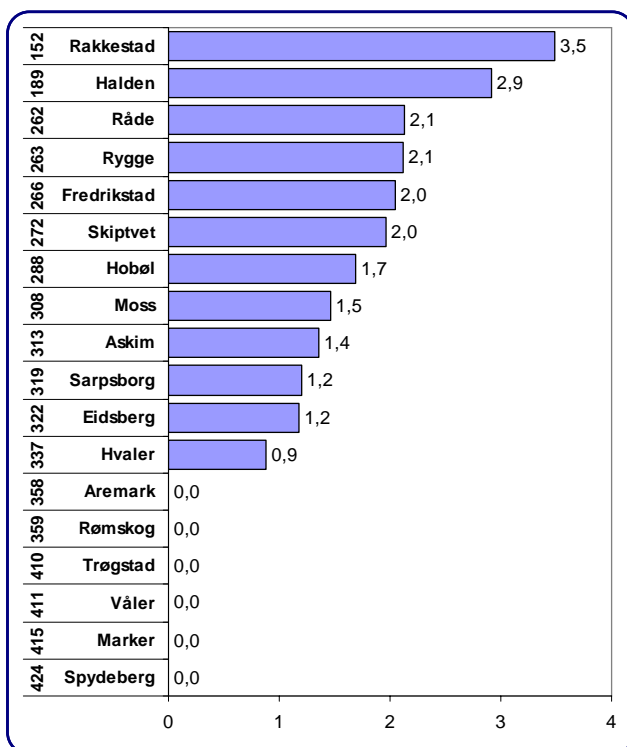
Figur 24: Andel foretak med godkjente skattefunnprosjekt i regionene i Norge.



Figur 25: Andel av foretak som har fått godkjent prosjekt i SkatteFUNN. Tallene til venstre angir rangering i forhold til alle 83 regionene. Data:SSB.



Figur 26: Skattefunnfrekvens i kommunene i Østfold.



Figur 27: Andel foretak med minst ett godkjent prosjekt i SkatteFUNN. Tallene til venstre angir kommunens rangering av de 431 kommunene i landet. Data: SSB.

SkatteFUNN i kommunene

Kartet til venstre viser hvordan næringslivet i kommunene i Østfold har utnyttet ordningen med SkatteFUNN.

Det er bare en kommune, Rakkestad, hvor andelen av foretak som har fått godkjent skattefunnprosjekt er over landsgjennomsnittet.

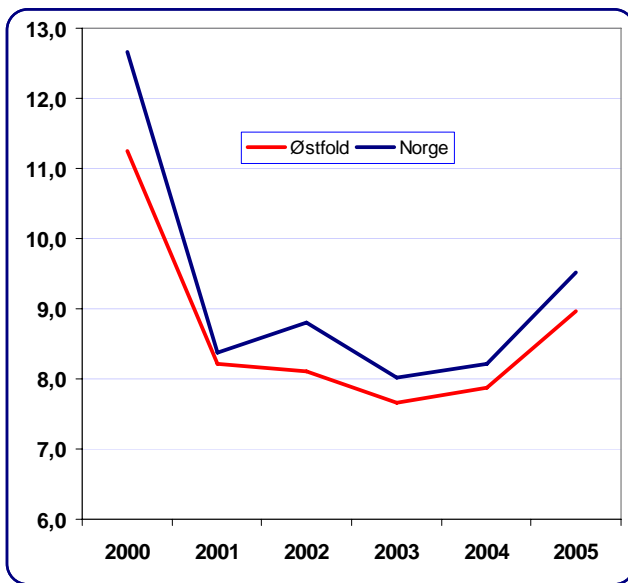
De fleste kommunene har svært lav andel foretak med FoU støttet av SkatteFUNN.

SkatteFUNN i Østfold

I Østfold er det bare to kommuner med høyere FoU-frekvens enn gjennomsnittet på 2,7 prosent. Rakkestad har høyest andel, med 3,5 prosent, mens Halden har 2,9 prosent.

I seks kommuner er det ingen foretak med godkjente prosjekter i SkatteFUNN.

Mange industribedrifter driver forskning og utvikling. Ettersom Østfold er et industrifylke, er det litt overraskende at det er så få bedrifter som har registrert FoU under SkatteFUNN.



Figur 28: Etableringsfrekvens i Østfold og Norge. Datakilde: Enhetsregisteret.

Nyetableringer

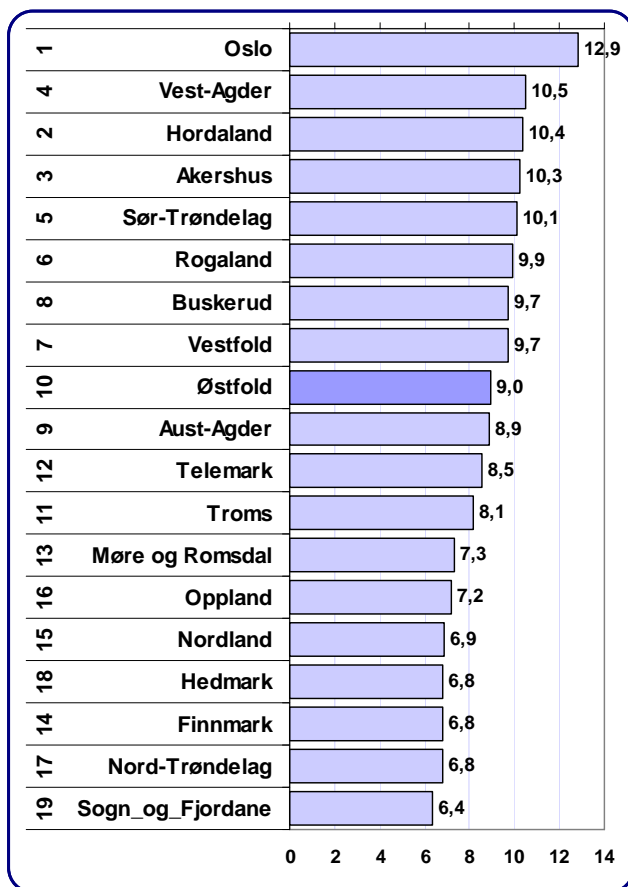
I denne rapporten har vi brukt registreringer av nye foretak i Enhetsregisteret i prosent av eksisterende foretak, *etableringsfrekvensen*, som indikator for etableringsvirksomhet. I tidligere analyser har Foretaksregisteret blitt brukt, og denne endringen fører til andre resultater. Spesielt sterkt slår endringer ut for Oslo og Akershus, som har mange nyetableringer som blir registrert i Enhetsregisteret, men ikke i Foretaksregisteret. Dette gjelder spesielt for bedrifter i tjenesteytende sektor.

Nyetableringer i Østfold

I figuren til venstre har vi vist hvordan etableringsfrekvensen i Østfold har utviklet seg i årene 2000-2005, sammenliknet med landsgjennomsnittet.

Etableringsfrekvensen i Østfold har ligget litt under landsgjennomsnittet i alle årene.

I 2005 hadde Østfold en etableringsfrekvens på 9,0 prosent mens landsgjennomsnittet var 9,5 prosent.



Figur 29: Etableringsfrekvenser i fylkene i Norge 2005. Tallene til venstre angir fylkets rangering de siste fem år. Datakilde: Enhetsregisteret.

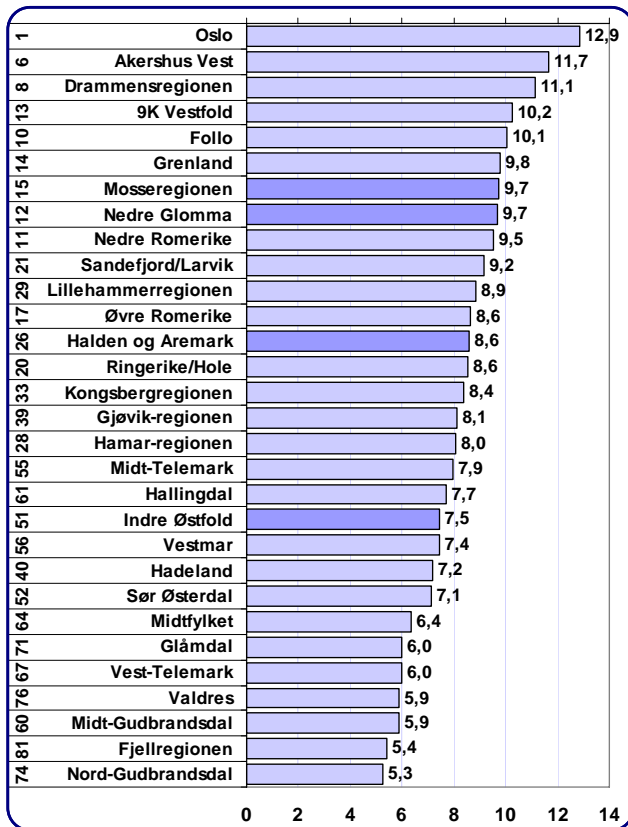
Nyetableringer i fylkene

Figuren til venstre viser etableringsfrekvens for hvert enkelt fylke i Norge i 2005.

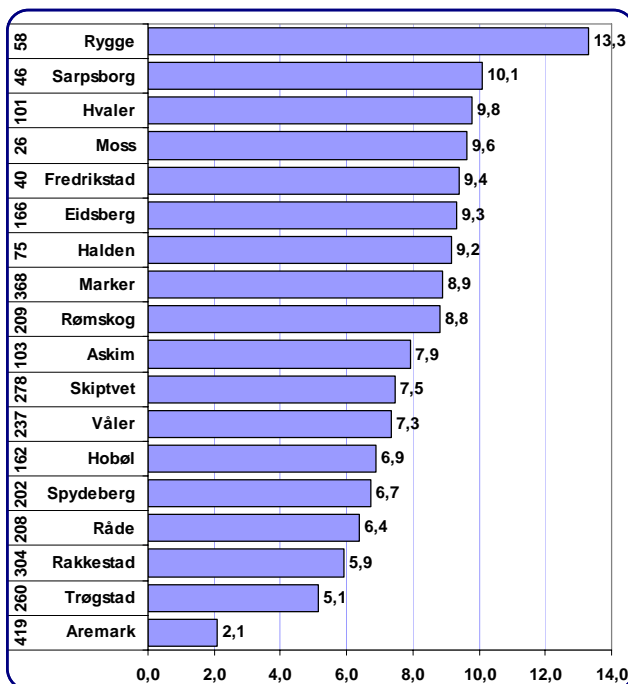
Oslo har høyest etableringsfrekvens i 2005. Oslo ligger også høyest når vi ser på gjennomsnittet de siste fem årene. Sogn og Fjordane har lavest etableringsfrekvens, både i 2005 og siste fem år.

Selv om etableringsfrekvensen i Østfold ligger under landsgjennomsnittet, er fylket rangert som nr 9 av 19 fylker i 2005.

Ser vi på gjennomsnittet de siste fem årene, er Østfold rangert som nr 10.



Figur 30: Etableringsfrekvens i regioner på Østlandet 2005. Tallene til venstre angir regionenes rangering blant de 83 regionene i Norge siste fem år. Data: Enhetsregisteret.



Figur 31: Etableringsfrekvens i kommunene i Østfold i 2005. Tallene til venstre angir kommunens rangering blant alle kommuner i Norge siste fem år. Data: Enhetsregisteret.

Nyetaableringer regionvis

Østfold er delt opp i fire regioner. I diagrammet til venstre er etableringsfrekvensen i disse regionene vist sammen med de andre regionene på Østlandet.

Både Mosseregionen og Nedre Glomma hadde en etableringsfrekvens på 9,7 prosent i 2005, og ligger dermed 0,2 prosent over landsgjennomsnittet. Dette plasserer disse regionene som nr 14 og 15 i 2005. Siste fem år er disse regionene rangert som nr 15 og 12 av 83 regioner.

Halden og Aremark hadde en etableringsfrekvens på 8,6 prosent i 2005. Dette plasserer regionen som nr 23 i landet. Siste fem år er Halden og Aremark på plass nr 26.

Indre Østfold hadde lavest etableringsfrekvens av regionene i Østfold i 2005. Denne regionen ligger også lavest av regionene i Østfold siste fem år.

Etableringsfrekvens i kommunene

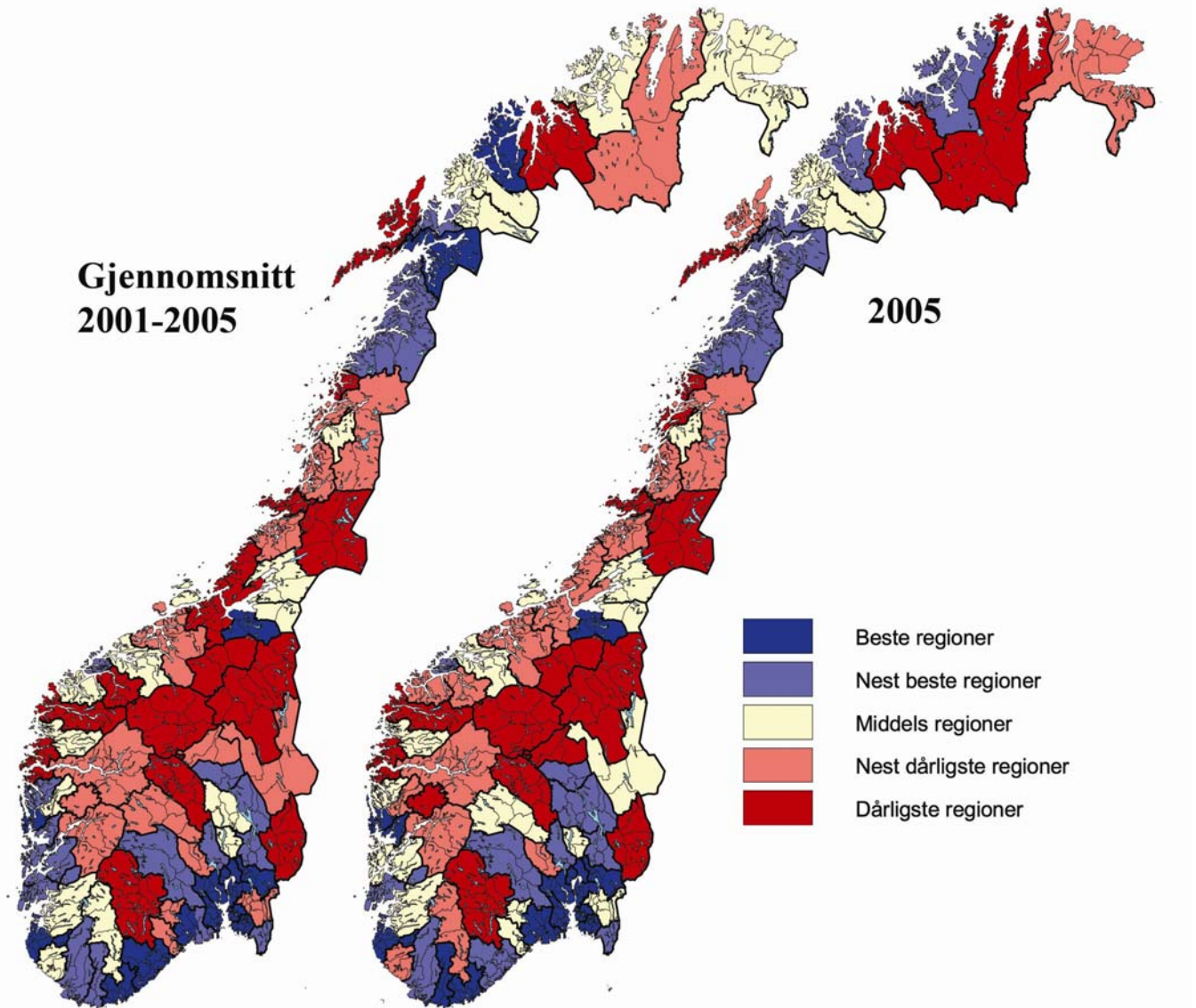
Diagrammet viser etableringsfrekvensen i den enkelte kommune i Østfold.

Rygge, Sarpsborg og Hvaler hadde høyest etableringsfrekvens av kommunene i Østfold i 2005. Disse tre kommunene hadde også en etableringsfrekvens over landsgjennomsnittet.

De andre kommunene hadde etableringsfrekvens under gjennomsnittet. Ettersom de store kommunene, spesielt Oslo, drar opp landsgjennomsnittet gjelder dette de fleste kommunene.

Vi ser av tallene til venstre at mange kommuner i Østfold er rangert relativt høyt når vi ser på gjennomsnittlig etableringsfrekvens de siste fem årene. Aremark, Marker og Trøgstad er imidlertid lavt rangert.

Nyetableringer, regioner i Norge



Kartene viser variasjoner i etableringsfrekvens blant regionene i Norge.

Mange regioner i den sørligste delen av Norge, spesielt langs kysten, har høy etableringsfrekvens. Nord-Norge har også en del regioner som hevder seg når det gjelder nyetableringer.

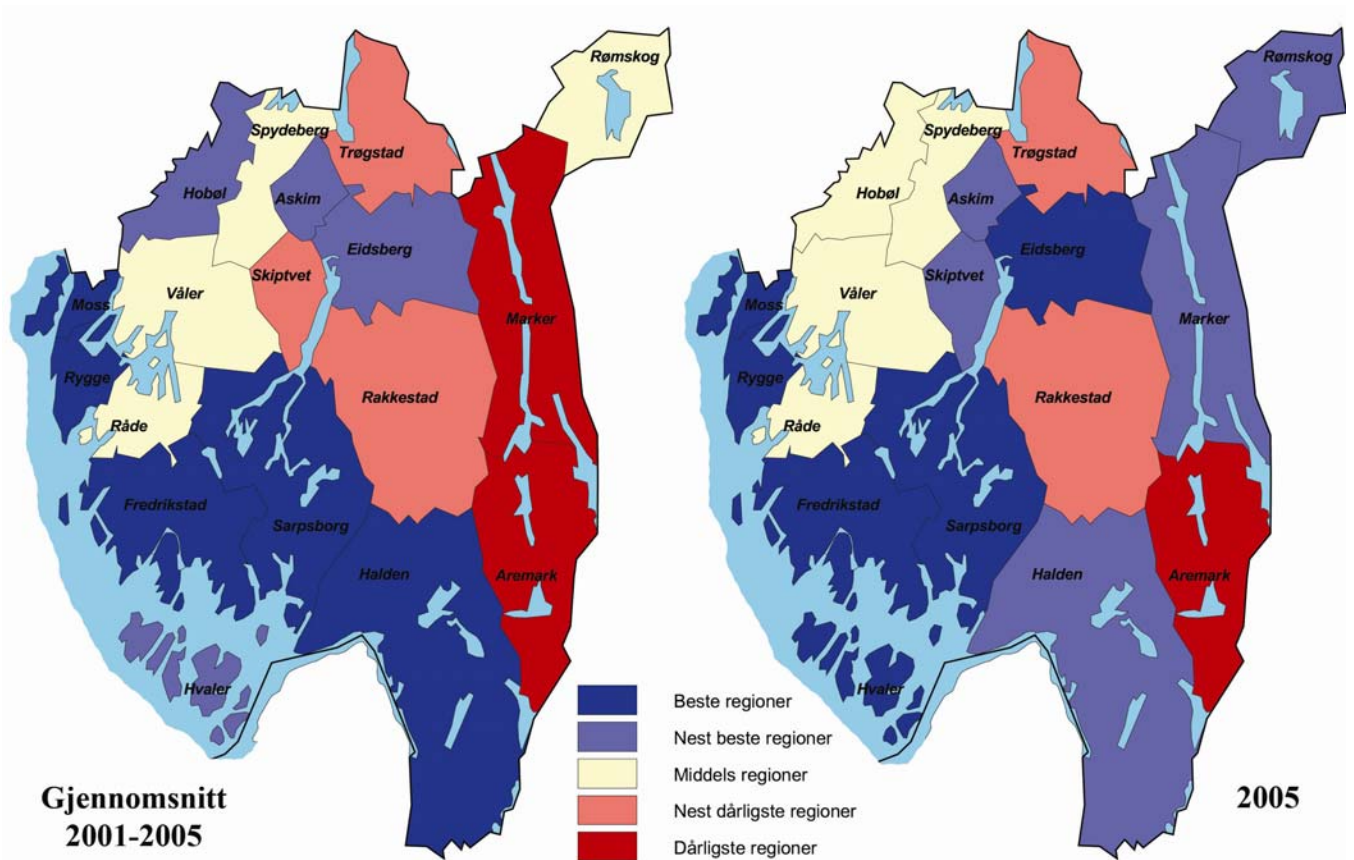
Mange regioner i fjellstrøkene i Sør-Norge har lav etableringsfrekvens.

Vi kan også se at mønstrene når det gjelder regionale variasjoner i etableringsfrekvens er ganske stabile.

Det er liten forskjell på kartet med gjennomsnittstall og kartet med 2005-tall.

Av Østfoldregionene ser vi at Indre Østfold er blant de nest dårligste i perioden 2001-2005, men "middels" i 2005. De andre regionene er over gjennomsnittet.

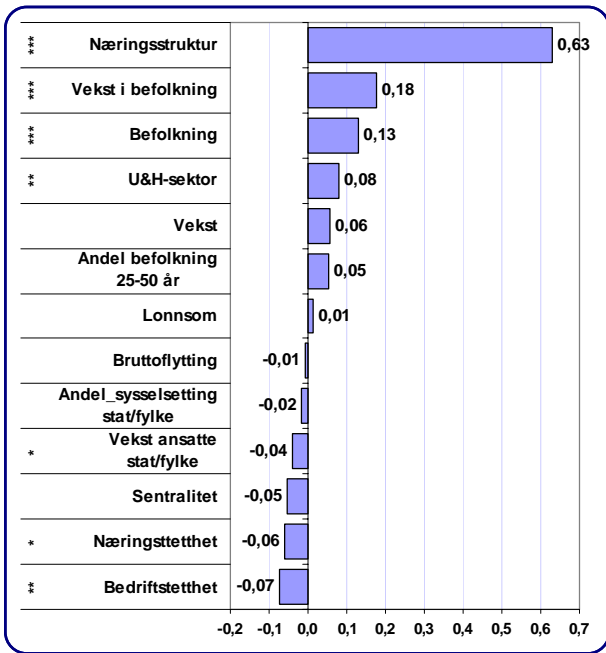
Nyetableringer, kommunene i Østfold



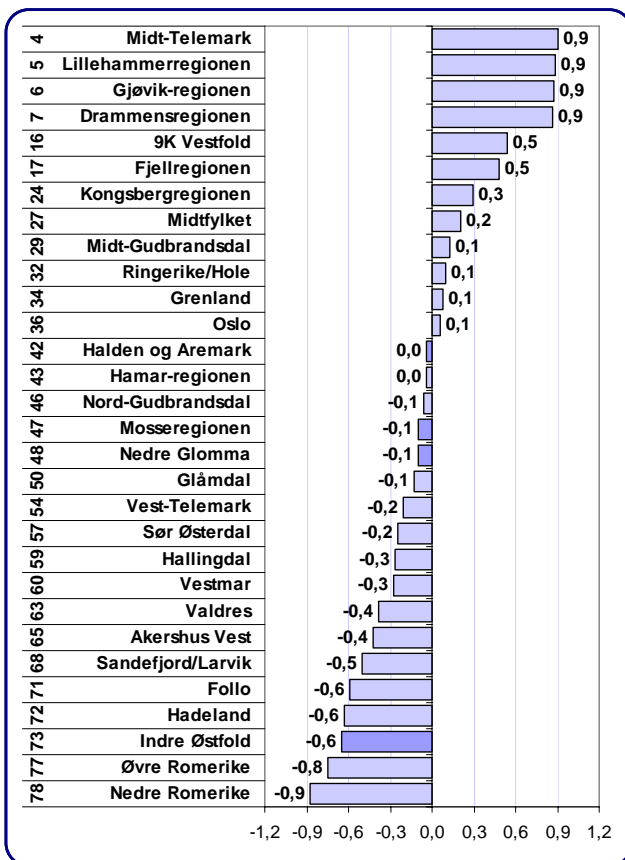
Kartene over viser etableringsfrekvens i kommunene i Østfold, til venstre gjennomsnittstall for 2001-2005, og til høyre for 2005.

Her ser vi at kommuner som Sarpsborg, Fredrikstad, Rygge og Moss er i beste kategori både i siste femårsperiode og i 2005.

Aremark skiller seg negativt ut med å være i dårligste kategori i begge periodene. Også Rakkestad og Trøgstad gjør det relativt svakt, og er i er i nest dårligste kategori i begge periodene.



Figur 32: Sammenhengen³ mellom etableringsfrekvens og ulike forklaringsvariable. Høy verdi betyr at variabelen har sterk virkning på etableringsfrekvensen. Variabler med signifikant sammenheng er merket med stjerner. *** er signifikansnivå <0,01, ** <0,05 * <0,1.



Figur 33: Avvik mellom faktisk og forventet etableringsfrekvens 2005.

Hva forklarer variasjonene i etableringsfrekvens?

For å undersøke årsakene bak de regionale variasjonene i etableringsfrekvensen har vi gjennomført en analyse⁴ der vi har sett på hvordan ulike variable påvirker etableringsfrekvensen i regionene.

Næringsstrukturen⁵ har klart størst betydning for etableringsfrekvensen. Regioner med mange bedrifter i tjenesteytende sektor får en positiv struktureffekt, og regioner med mange bedrifter i f eks industri og landbruk får en negativ struktureffekt. Mesteparten av variasjonene mellom regionenes etableringsfrekvens kan forklares med næringsstrukturen.

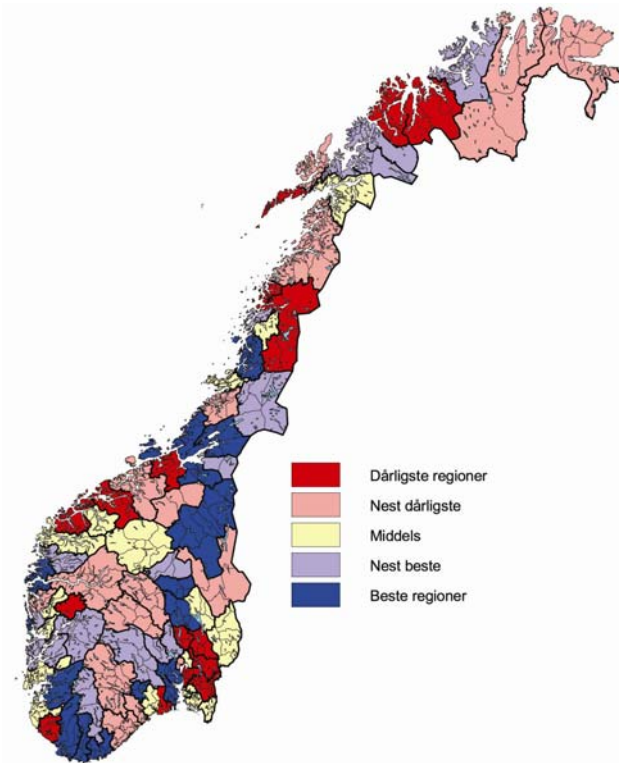
Vekst i befolkning har positiv betydning for etableringsfrekvensen. Også befolkningsstørrelsen har signifikant positiv effekt på etableringsfrekvensen. Regioner med stor og voksende befolkning får dermed generelt høyere etableringsfrekvens.

Regioner med stor universitets- og forskningssektor (U&H) har også signifikant høyere etableringsfrekvens enn andre. Derimot virker det negativt at det er vekst i offentlige ansatte i stat og fylke.

Regioner med mye næringsliv og mange bedrifter har en tendens til lavere etableringsfrekvens.

I figur 33 har vi beregnet forventet verdi på etableringsfrekvensen ut fra de parametrene som er vist i fig 32, og sett på avviket mellom forventet og faktisk etableringsfrekvens i regionene.

Regionene i Østfold har alle lavere etableringsfrekvens enn forventet ut fra næringsstruktur, befolkningsvekst, etc.



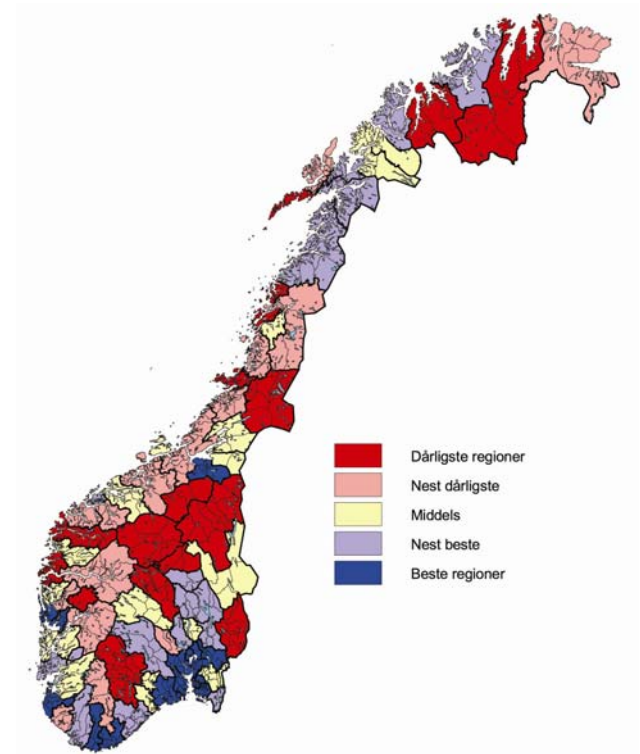
Figur 34: Avvik mellom faktisk og forventet etableringsfrekvens i 2005.

Midt-Telemark er den regionen på Østlandet som har størst positivt avvik, mens Nedre Romerike har størst negativt avvik.

Den høye etableringsfrekvensen i Oslo er forklart i modellen. Oslo har en næringsstruktur med en stor del av næringslivet i bransjer som tradisjonelt har mange nyetableringer, samtidig som det er en stor og voksende befolkning.

Ellers kan en se av kartet at mange regioner på det sentrale Østlandet har langt lavere etableringsfrekvens enn forventet. Mange regioner i Vest-Agder, Rogaland, Hordaland og Trøndelag har høyere etableringsfrekvens enn forventningsverdien.

Det er også et interessant trekk at sentralitet ikke har en signifikant påvirkning på etableringsfrekvensen. Vi kan se av figur 32 at betaverdien faktisk er negativ, noe som indikerer at usentrale regioner har en tendens til høyere etableringsfrekvens. Denne verdien er dog ikke signifikant. Årsaken til at sentrale strøk har en faktisk høyere etableringsfrekvens enn usentrale strøk

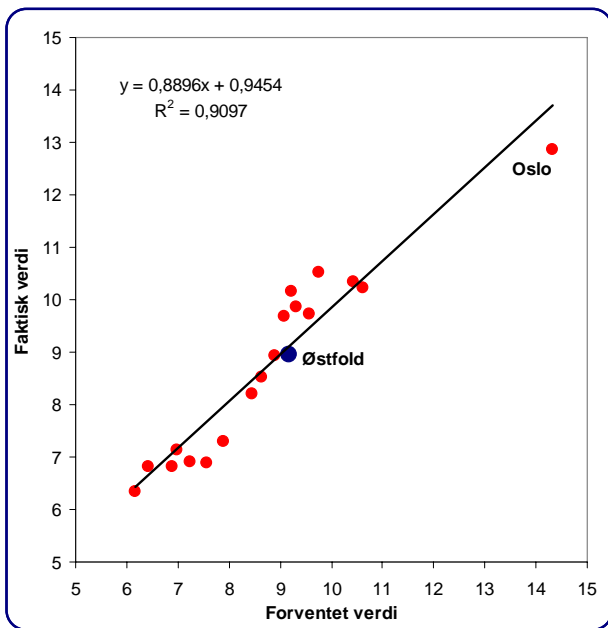


Figur 35: Faktisk etableringsfrekvens 2005.

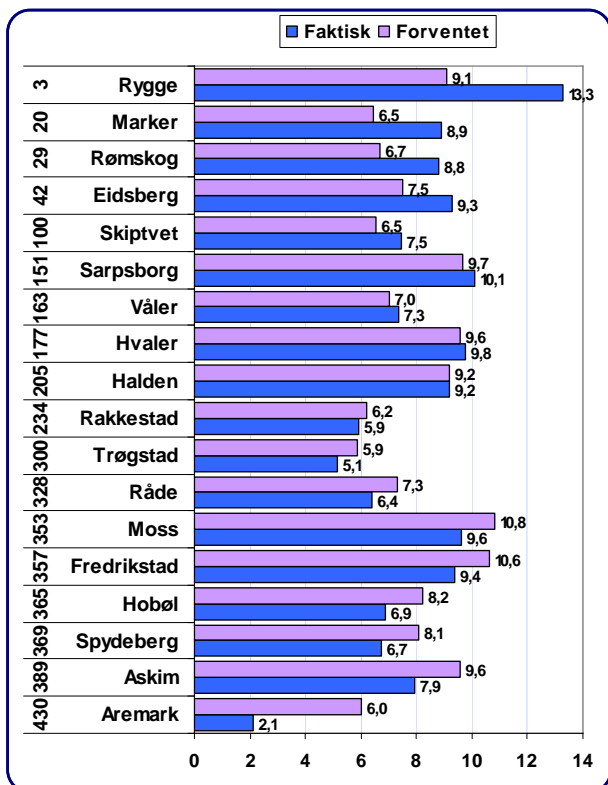
er hovedsakelig forklart av næringsstruktur, befolkningsstørrelse og vekst. En usentral region med positiv næringsstruktur og befolkningsvekst vil dermed ha de samme, eller bedre, forutsetninger for høy etableringsfrekvens som en sentralt beliggende region.

Regionene i Østfold kommer dårlig ut på etableringsstatistikken når vi ser på avvik fra forventningen. Alle regionene i Østfold drar fordel av å ha en relativt stor og voksende befolkning. Mosseregionen og Nedre Glomma har også en gunstig næringsstruktur for nyetableringer.

Selv om regionene i Østfold har relativt høy etableringsfrekvens i 2005, burde de egentlig ha hatt enda flere etableringer.



Figur 36: Sammenheng mellom faktisk og forventet etableringsfrekvens i fylkene.



Figur 37: Faktisk og forventet etableringsfrekvens for kommuner i Østfold. Tallene til venstre angir kommunenes rangering mht uforklart etableringsfrekvens i 2005.

Variasjoner i etableringsfrekvens mellom fylker

Vi har også analysert variasjonene i etableringsfrekvens mellom kommuner i 2005. Analysen viser at næringsstruktur, befolkningsvekst, befolkningsstørrelse, lønnsomhet og vekst har en positiv signifikant sammenheng med etableringsfrekvensen. En stor offentlig sektor med mange ansatte i stat og fylke, samt vekst i antall ansatte i stat og fylke har negativ effekt på etableringsfrekvensen. En stor privat sektor (høy næringstetthet) virker også negativt. Når vi analyserer etableringsfrekvensen på kommunenivå finner vi ingen signifikant virkning av forekomst av U&H-sektor.

I figur 36 har vi summert antall forventede nyetableringer i kommunene, og aggregert til fylkesnivå. Med denne modellen får vi forklart over 90 prosent av variasjonene mellom etableringsfrekvensen i fylkene.

Vi ser at selv om Oslo har den desidert høyeste etableringsfrekvensen av fylkene, ligger den faktiske verdien under forventningen. Det samme gjelder for Østfold, som også har en etableringsfrekvens under forventet verdi.

Forventet etableringsfrekvens i kommunene i Østfold

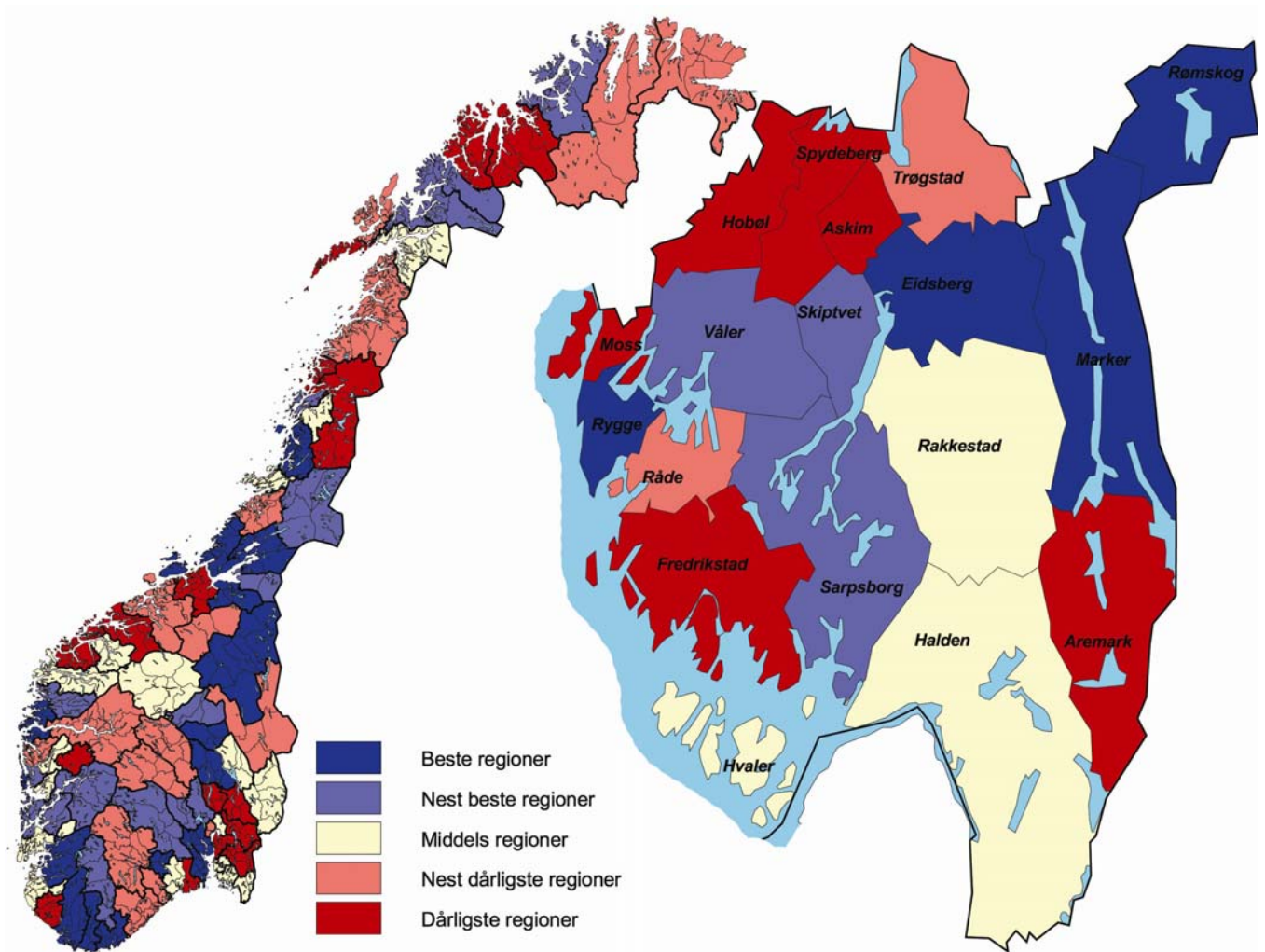
En sammenlikning av faktisk og forventet etableringsfrekvens i kommunene i Østfold, viser at Rygge har høyest positivt avvik, fulgt av Marker og Rømskog.

Halvparten av kommunene har høyere faktisk enn forventet etableringsfrekvens enn forventet.

Fredrikstad og Moss ligger en del lavere enn forventet og trekker fylkesgjennomsnittet mye nedover.

Aremark, Askim og Spydeberg har størst negativt avvik.

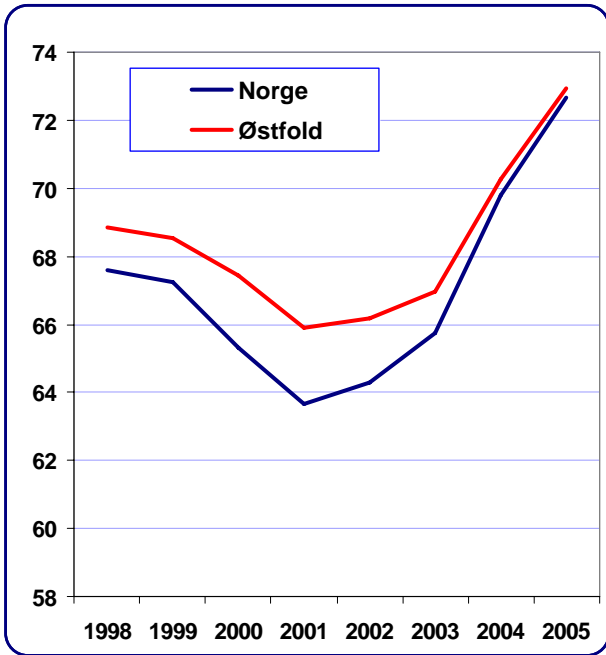
Kart avvik mellom faktisk og forventet etableringsfrekvens



I kartene over ser vi hvordan regionene i Norge og kommunene i Østfold varierer med hensyn til avvik mellom faktisk og forventet etableringsfrekvens.

Mønsteret for regionene i Norge er at Vest-Agder, Rogaland, Hordaland og Trøndelagsfylkene har relativt mange etableringer i forhold til næringsstruktur og demografisk utvikling.

Nordvestlandet og Nord-Norge har mange regioner med lav etableringsfrekvens i forhold til forventet.



Figur 38: Prosentvis andel foretak med positivt resultat. Data: Regnskap.

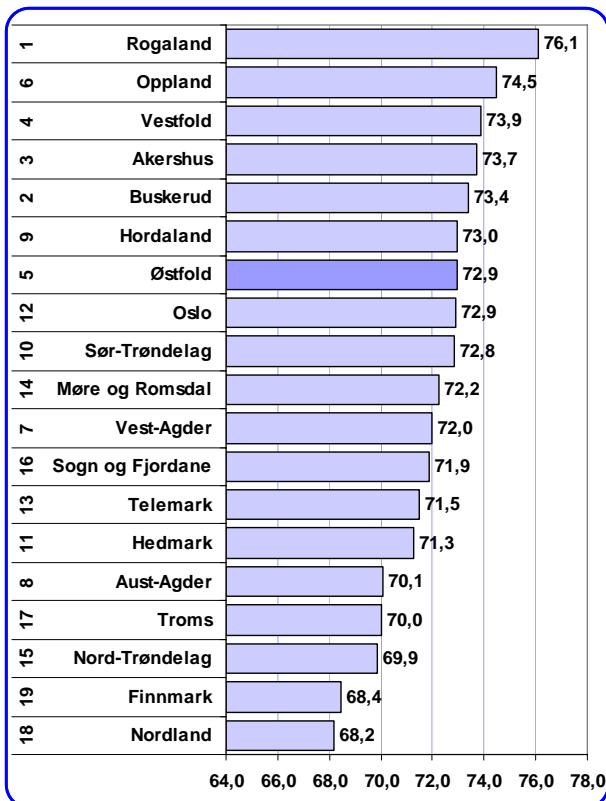
Lønnsomhet

For å få fram regionale forskjeller, er lønnsomhet målt som andel av foretakene med positivt resultat før skatt. Med denne metoden vil store og små foretak telle likt⁶.

Lønnsomhet i Østfold

I figuren til venstre har vi vist hvordan andelen lønnsomme foretak i Østfold har utviklet seg i årene 1998-2005, sammenliknet med landsgjennomsnittet.

Næringslivet i Østfold har hatt bedre lønnsomhet enn landsgjennomsnittet hvert eneste år siden 1998. Forskjellen er imidlertid blitt ganske liten i 2005.



Figur 39: Prosentvis andel foretak med positivt resultat i 2005. Tallene til venstre angir fylkets rangering for perioden 2001-2005. Data: Regnskap.

Lønnsomhet i fylkene

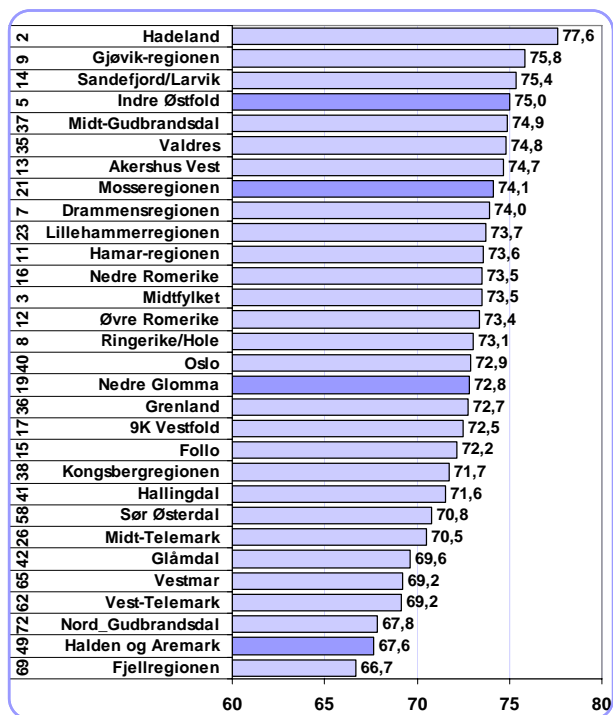
Figuren viser andelen lønnsomme foretak i 2005 for hvert enkelt fylke.

Rogaland har det mest lønnsomme næringslivet blant fylkene i Norge, fulgt av Oppland og Vestfold.

Østfold er nummer syv av nitten fylker i 2005.

Ser vi på gjennomsnitt over siste fem år, har Rogaland høyest andel lønnsomme foretak, mens Østfold er nummer fem.

De nordligste fylkene har flest underskuddsforetak, både i 2005 og i de siste fem årene.



Figur 40: Andel foretak med positivt resultat i regioner på Østlandet 2005. Tallene til venstre angir regionenes rangering blant de 83 regionene i Norge i de siste fem årene. Data: Regnskap.

Lønnsomhet regionvis

I figuren til venstre er regionene på Østlandet rangert etter andel lønnsomme foretak.

Hadeland har størst andel lønnsomme foretak på Østlandet, fulgt av Gjøvik-regionen og Sandefjord. På landsbasis er det Ryfylke som har best lønnsomhet.

Lavest andel lønnsomme foretak på Østlandet er det i Fjellregionen, Halden og Aremark og Nord-Gudbrandsdal.

Dersom vi måler gjennomsnittet for de siste fem årene, er det Hadeland som har størst andel lønnsomme foretak på Østlandet.

I Østfold er det Indre Østfold som har best lønnsomhet i 2005. Denne regionen er også blant de beste i landet når det gjelder andel lønnsomme bedrifter de siste fem årene.

Halden og Aremark er nest dårligst på Østlandet i 2005.

Lønnsomhet kommunevis

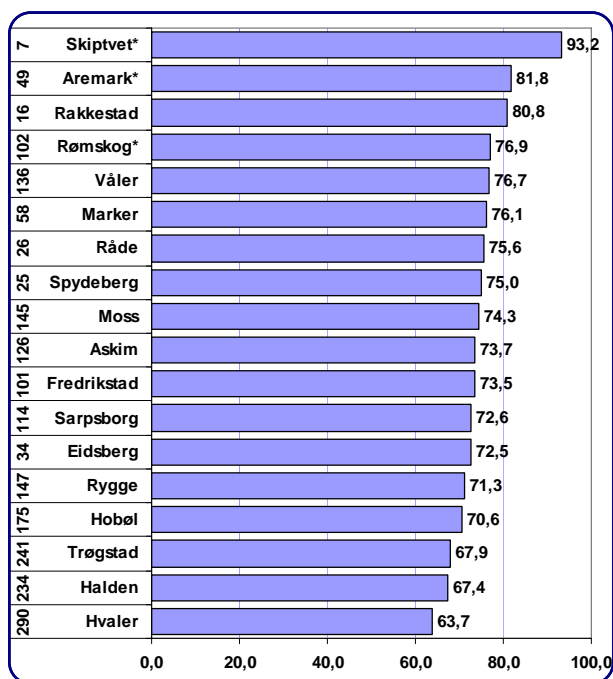
Kommunene i Østfold er rangert med hensyn til andel lønnsomme foretak i figuren til venstre.

Skiptvet har høyest andel lønnsomme foretak i Østfold i 2005, fulgt av Aremark og Rakkestad.

Hvaler, Halden og Trøgstad er på bunn, Hvaler med 63,7 prosent foretak med positivt resultat.

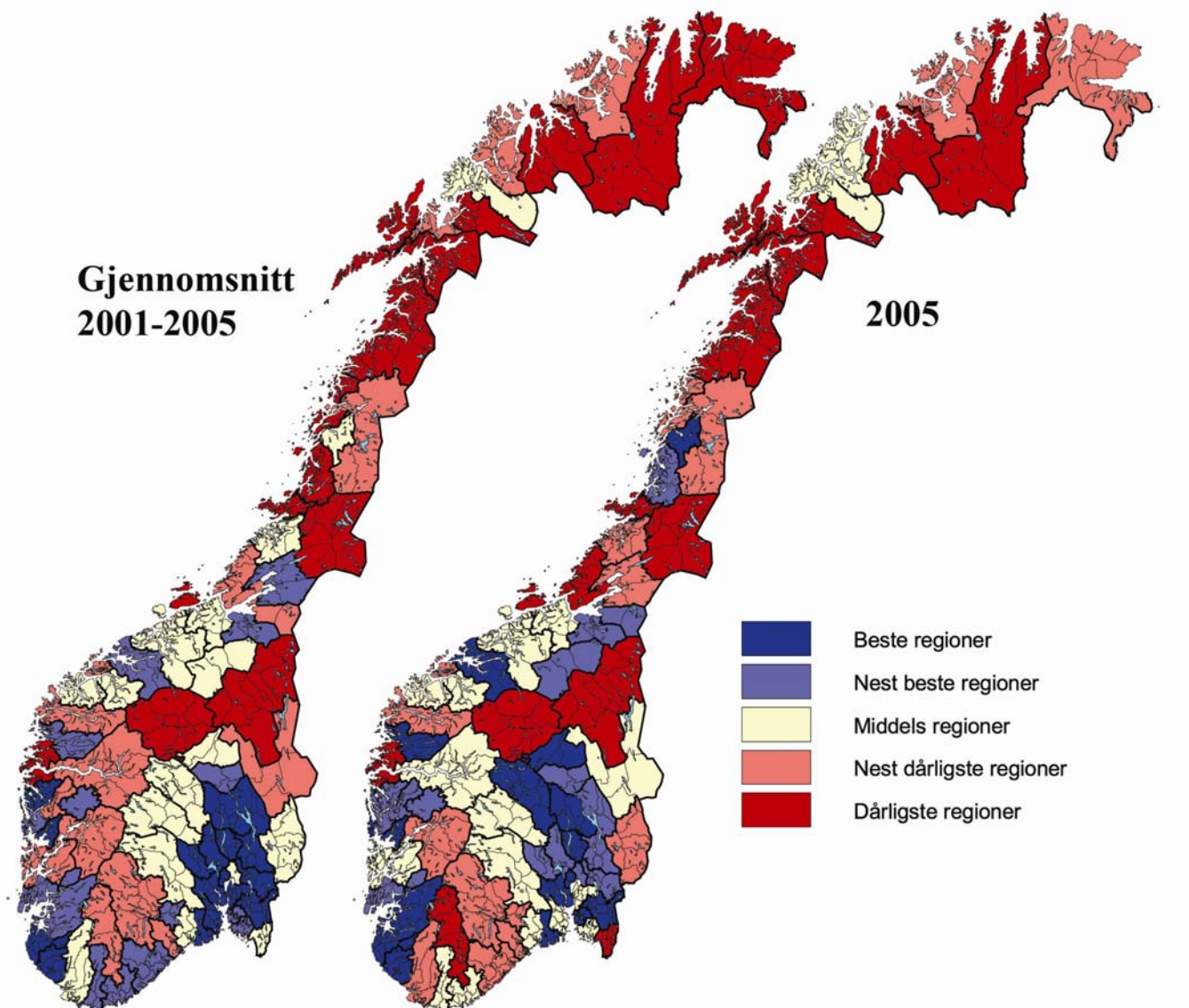
Dersom vi ser på fem års gjennomsnitt, er det flere kommuner i Østfold som er høyt rangert med hensyn til lønnsomhet: Skiptvet (nr 7), Rakkestad (nr 16), Spydeberg (nr 25) og Råde (nr 26) har alle hatt god lønnsomhet i næringslivet i de siste fem årene.

Ingen av kommunene i Østfold har spesielt lav lønnsomhet. Lavest rangering med hensyn til fem års gjennomsnitt har Hvaler, som er rangert som nr 290 av 431 kommuner, det vil si litt under gjennomsnittet.



Figur 41: Andel foretak med positivt resultat i kommunene i Østfold i 2005. Tallene til venstre angir kommunenes rangering i Norge i de siste fem årene. Kommuner med * har færre enn 50 regnskapspliktige foretak. Data: Regnskap.

Lønnsomhet - regioner i Norge



Det er en sterk konsentrasjon av regioner med mange lønnsomme foretak på det sentrale Østlandet.

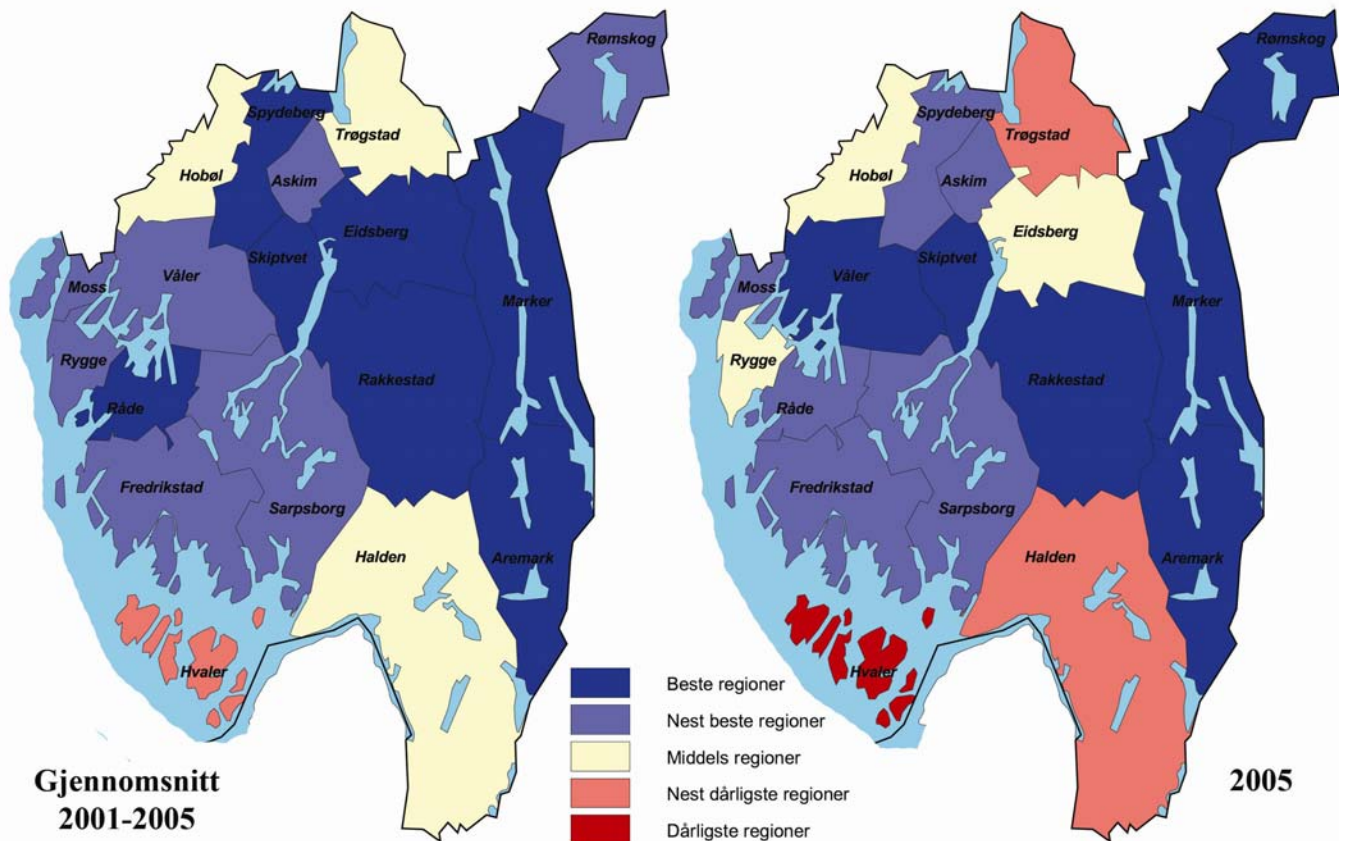
Bare Nord-Gudbrandsdal og Fjellregionen skiller seg ut i negativ retning, av regionene på Østlandet. I 2005 har også Halden og Aremark, samt Glåmdalen relativt mange underskudsforetak.

Regionene på Sørlandet hadde relativt høy lønnsomhet tidligere, men er i 2005 middels, eller under middels når det gjelder lønnsomhet.

Regionene i nord har generelt langt dårligere lønnsomhet enn i sør.

I Østfold skiller Halden og Aremark seg negativt ut, ved å være blant regionene med dårligst lønnsomhet. Indre Østfold og Mossregionen har stabilt god lønnsomhet, mens Nedre Glomma var middels i 2005.

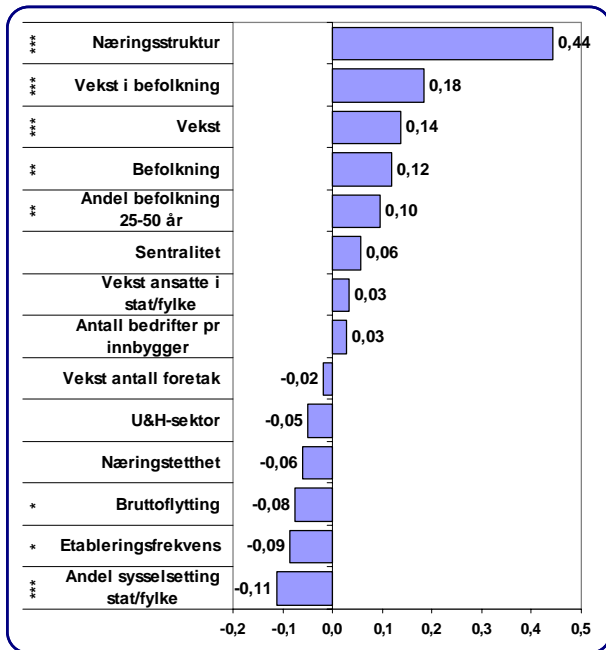
Lønnsomhet, kommunene i Østfold



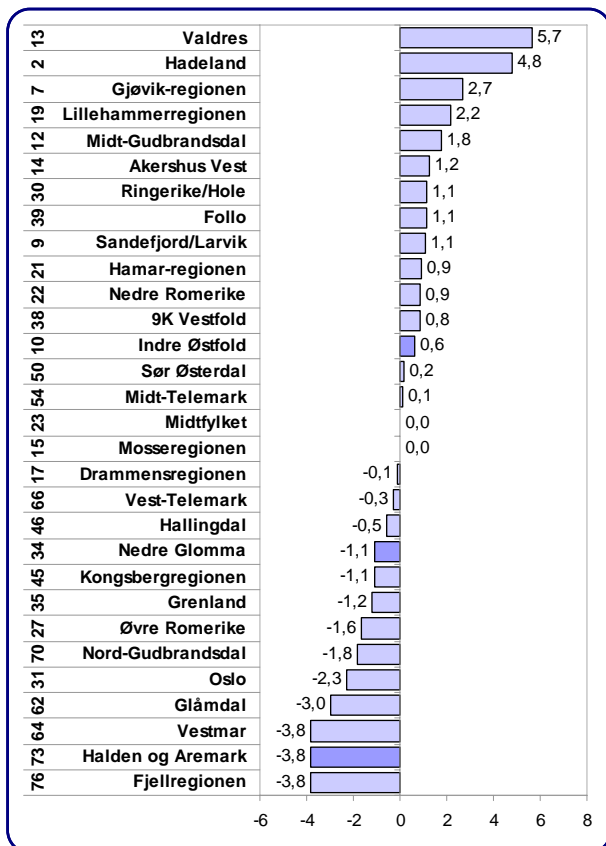
Kartene over viser andel lønnsomme foretak i kommunene i Østfold. Til venstre er gjennomsnittstall for 2001-2005 vist, og til høyre tallene for 2005.

Østfold domineres av blå kommuner, dvs kommuner med et relativt lønnsomt næringsliv. Bare Hvaler er i kategorien nest dårligst i perioden 2001-2005, resten er middels eller bedre. Hvaler er med i den aller dårligste kategorien i 2005. Det er en viss tendens til at den gode lønnsomheten i Østfold nærmer seg gjennomsnittet.

Kommuner som er med blant de beste, både i 2005 og for hele perioden, er Aremark, Rakkestad, Marker og Skiptvet.



Figur 42: Sammenhengen⁷ mellom lønnsomhet og ulike variable. Høy verdi betyr at variabelen har sterk virkning på andel lønnsomme foretak. Variabler med signifikant sammenheng er merket med stjerner. *** er signifikansnivå <0,01, ** <0,05 * <0,1.



Figur 43: Avvik mellom faktisk og forventet andel lønnsomme foretak i 2005. Tallene til venstre angir regionens rangering mht faktisk andel lønnsomme foretak.

Hva forklarer variasjonene i næringslivets lønnsomhet?

For å forklare de regionale variasjonene i lønnsomheten har vi gjennomført en analyse⁸ der vi ser på hvordan ulike forhold i regionen påvirker lønnsomheten. I denne analysen er andelen lønnsomme foretak i en region forsøkt forklart av en rekke faktorer, som vist i figuren til venstre.

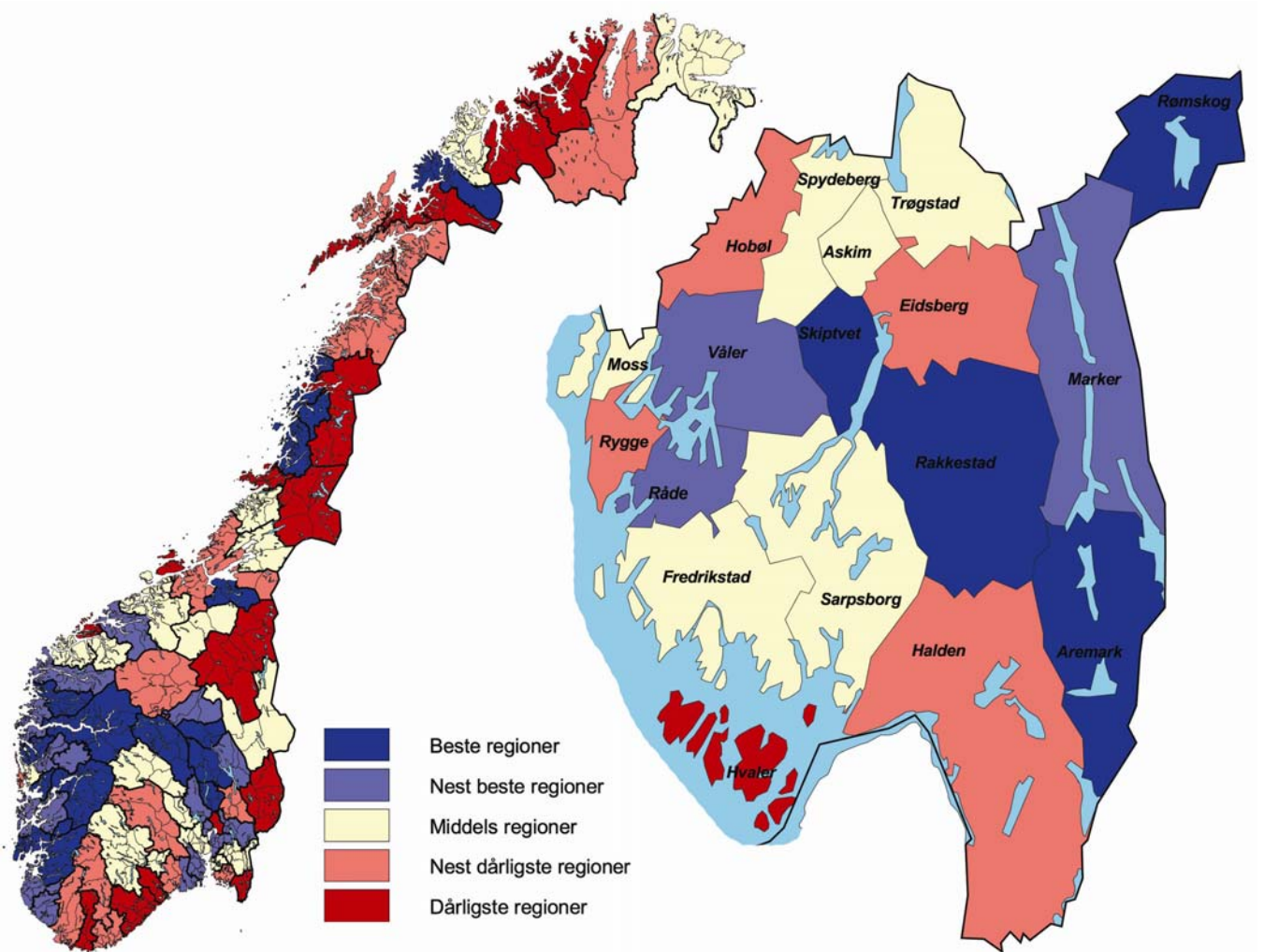
Næringsstrukturen⁹ forklarer hele 44 prosent av variasjonene mellom andel lønnsomme foretak i regionene. Regioner med mange bedrifter i bransjer med høy lønnsomhet vil få en positiv struktureffekt, og regioner med mange bedrifter i bransjer med lav lønnsomhet, som f eks reiseliv, får en negativ struktureffekt.

Andre variabler som har en signifikant positiv effekt er vekst i befolkning, andel foretak med vekst, befolkningsstørrelse, og andel av befolkningen mellom 25 og 50 år. Den siste variabelen ble egentlig tatt med for å forklare etableringsfrekvensen, men viser seg å påvirke lønnsomheten.

Negative faktorer for lønnsomheten er at regionen har en stor offentlig sektor (stat og fylke), høy etableringsfrekvens og mye flytting ut og inn av regionen.

Når vi sammenligner den faktiske andelen lønnsomme foretak med forventet andel, som vist i figur 43, ser vi at det bare er Indre Østfold som har høyere lønnsomhet enn forventet. Nedre Glomma og Halden og Aremark har lavere lønnsomhet enn forventet.

Kart med avvik fra faktisk til forventet lønnsomhet



I kartene over er avvik mellom faktisk og forventet andel foretak med overskudd vist for regionene i Norge til venstre, og kommunene i Østfold til høyre.

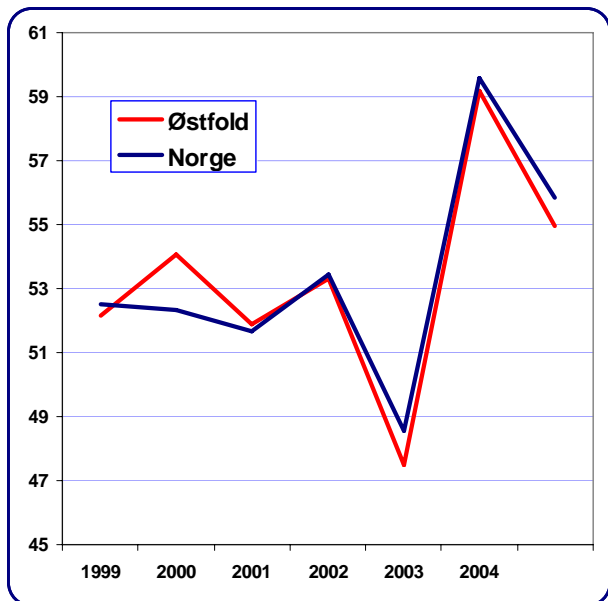
Vestlandet sør for Stadt har klart høyere lønnsomhet enn hva næringsstrukturen og den demografiske utviklingen skulle tilsi. En del regioner på Østlandet har også høyere lønnsomhet enn forventet.

Mange regioner i Nord-Norge har dårlig lønnsomhet, også når effekten av ugunstig næringsstruktur og små og synkende befolkningsstørrelser er trukket fra.

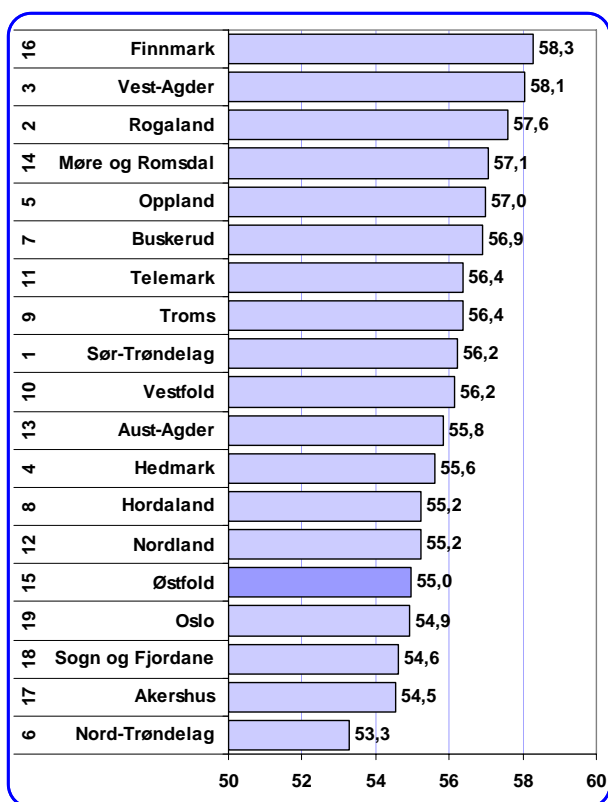
Vi ser at Halden og Aremark har dårlig lønnsomhet, også når vi har korrigert for kjente forklaringsvariable, og at Nedre Glomma er blant de nest dårligste, mens

Indre Østfold og Mosseregionen er midt på treet.

Av kommunene i Østfold, ser vi at Aremark, Rakkestad, Skiptvet og Rømskog alle har høy lønnsomhet som ikke kan forklares med næringsstruktur eller befolkningsvekst.



Figur 44: Prosentvis andel vekstforetak i Østfold og Norge. Datakilde: Foretaksregisteret.



Figur 45: Prosentvis andel vekstforetak i fylkene i Norge 2005. Tallene til venstre angir fylkets rangering de siste fem år. Datakilde: Foretaksregisteret.

Vekst

I denne rapporten har vi brukt andel foretak med omsetningsvekst høyere enn konsumprisindeksen som indikator for vekst. Med denne metoden vil store og små foretak telle likt.

Vekst i Østfold

I figuren til venstre har vi vist hvordan andel vekstforetak i Østfold har utviklet seg i årene 1999-2005, sammenliknet med landsgjennomsnittet.

Andel vekstforetak i Østfold har ligget vekselvis over og under landsgjennomsnittet, men har stort sett ligget ganske nært gjennomsnittet for Norge.

I 2005 hadde Østfold en andel vekstforetak på 55,0 prosent mens landsgjennomsnittet var 55,8 prosent.

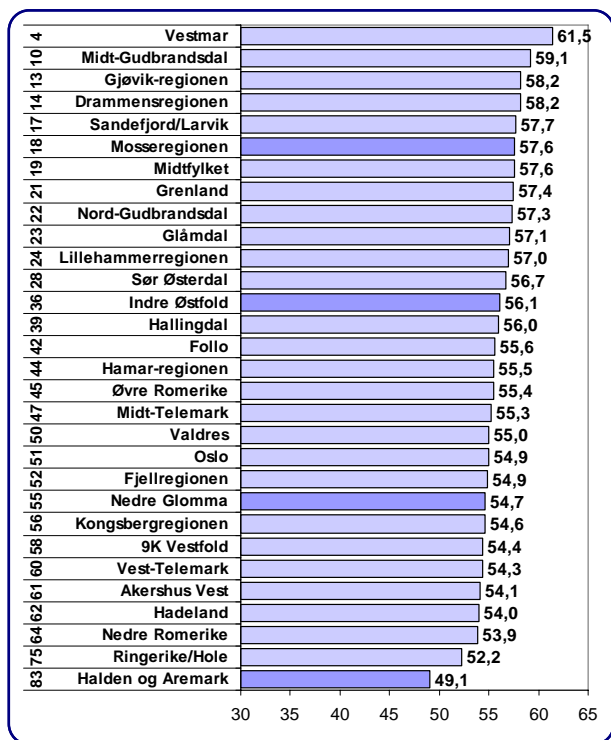
Vekst i fylkene

Figuren viser andel vekstforetak for hvert enkelt fylke i Norge i 2005.

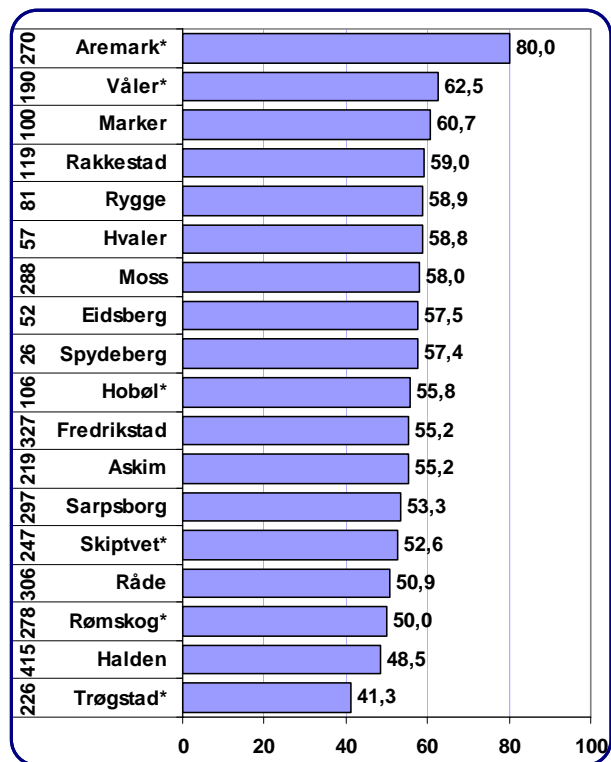
Finnmark er det fylket som har høyest andel vekstforetak i 2005. Dette er ganske uvanlig, da Finnmark oftest er å finne blant de dårligste fylkene uansett indikator. Det er først og fremst Vest-Finnmark som drar opp gjennomsnittet. Det er naturlig å anta at det er Snøhvitutbyggingen som gir positive ringvirkninger.

Vest-Agder og Rogaland har også mange vekstforetak i 2005, som tidligere.

Vi ser at Østfold kommer ganske langt ned på listen, som nr 15 av 19 fylker. Østfold har samme rangering når vi måler etter gjennomsnittlig andel vekstforetak i hele perioden 2001-2005.



Figur 46: Prosentvis andel vekstforetak i regioner på Østlandet 2005. Tallene til venstre angir rangering blant de 83 regionene i Norge i de siste fem årene. Data: Foretaksregisteret.



Figur 47: Prosentvis andel vekstforetak i kommunene i Østfold i 2005. Tallene til venstre angir rangering blant alle kommuner i Norge siste fem år. * betyr at kommunen har mindre enn 50 regnskapspliktige foretak. Data: Foretaksregisteret.

Vekst regionvis

I diagrammet til venstre er andel vekstforetak i regionene i Østfold vist sammen med de andre 30 regionene på Østlandet.

Mest fremtredende er plassering til Halden og Aremark, som den regionen på Østlandet med lavest andel vekstforetak i 2005. Halden og Aremark var tredje dårligst på vekst i landet i 2005. Halden og Aremark er også dårligst i siste femårs periode.

Mossregionen har ganske høy andel vekstforetak i 2005, mens Indre Østfold er litt over gjennomsnittet, og Nedre Glomma litt under gjennomsnittet.

Vekst i kommunene

Vi har også sett på andel vekstforetak i den enkelte kommune i Østfold.

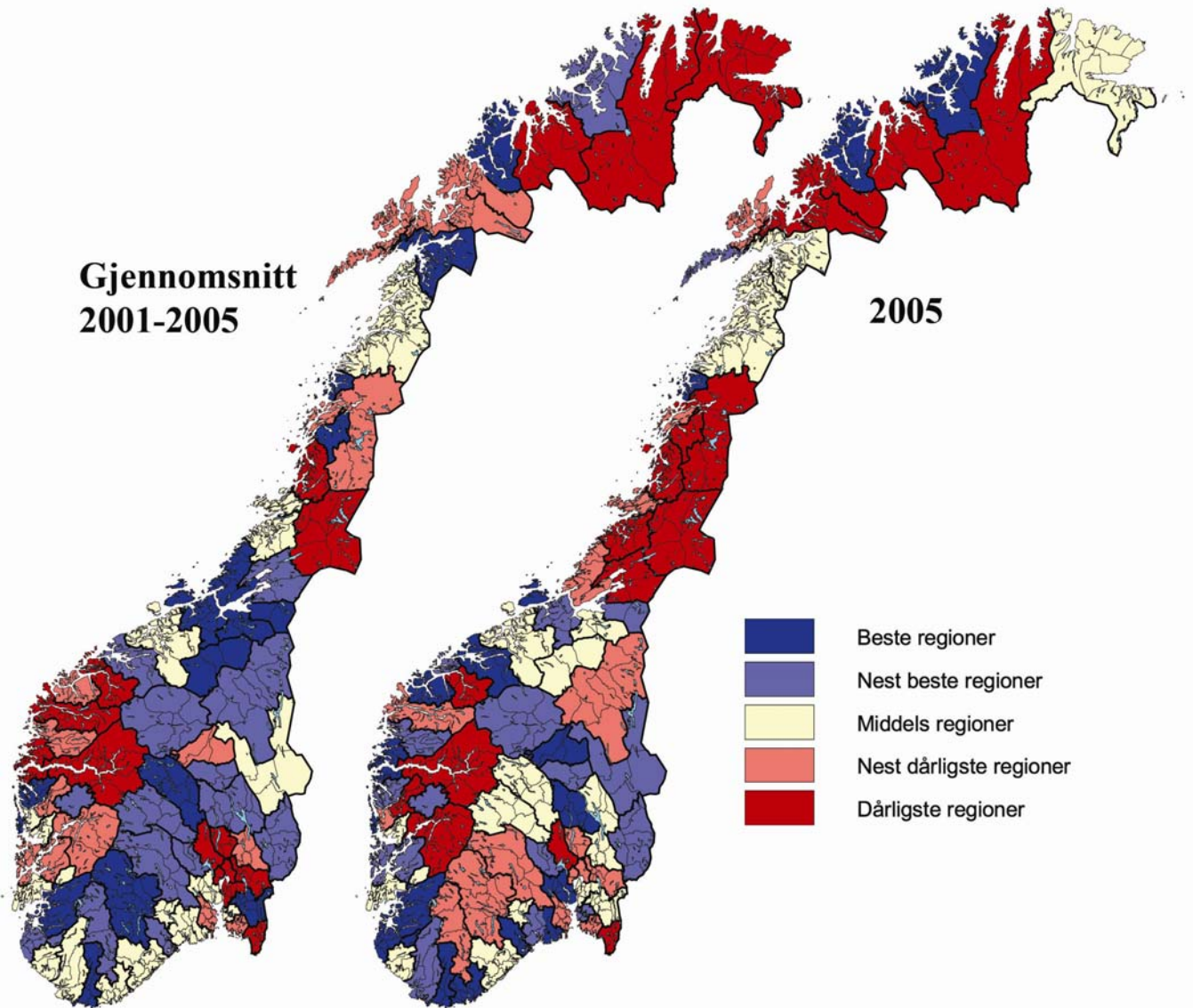
Aremark og Våler har flest vekstforetak i 2005, men ettersom det er svært få foretak i disse kommunene, kan dette lett være tilfeldig.

Av de store kommunene har Moss en andel vekstforetak som er godt over gjennomsnittet. Fredrikstad, Sarpsborg ligger litt under landsgjennomsnittet og Halden er langt under gjennomsnittet.

Lavest er Trøgstad, men her er det også få bedrifter som kan gjøre statistikken usikker og tilfeldig.

Når det gjelder andel vekstbedrifter i siste femårsperiode, ser vi at Spydeberg, Eidsberg, Hvaler og Rygge er høyt rangert, mens Halden er blant de dårligste.

Vekst, regioner i Norge



Kartene viser andelen foretak med vekst i regionene i Norge. Til venstre gjennomsnitt de siste fem år, og til høyre for 2005.

Vekstmønsteret mellom regionene endres ganske mye fra år til år. Dette skyldes blant annet at konjunktorene slår ut ganske forskjellig i ulike næringer.

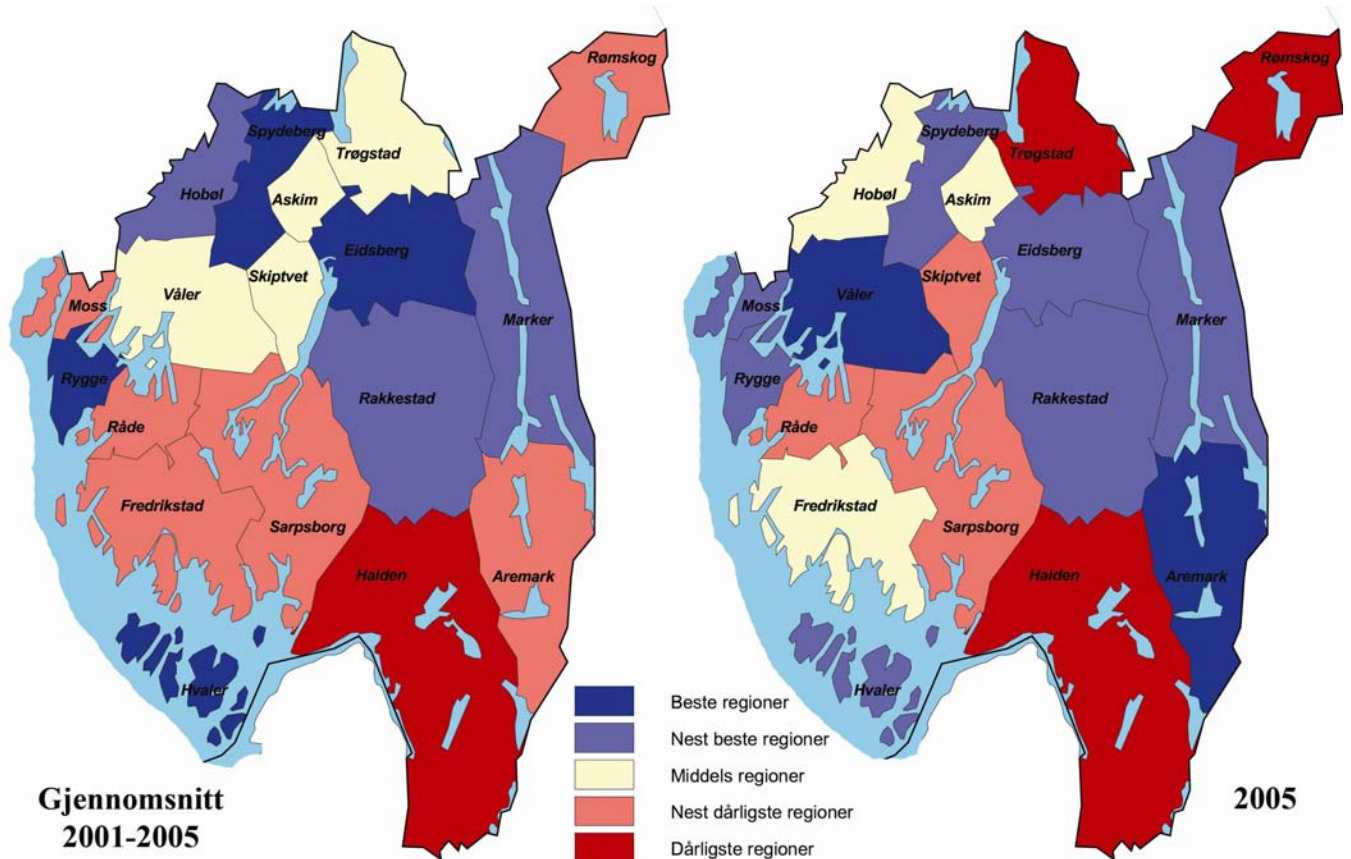
Fjellregionene i Sør-Norge har hatt god vekst når vi ser på gjennomsnittet de siste fem årene. I 2005 er det kystregionene som har hatt den beste veksten. Mange regioner langs

vestlandskysten har høy andel vekstforetak i 2005. Både fiske og oppdrett har hatt ett oppsving i 2005, noe som kan forklare denne tendensen.

Regionene nært Oslo har hatt svært dårlig vekst siste fem år, men har også hatt litt fremgang i 2005.

Vi ser at Mosseregionen har gått fra middels til nest best, Indre Østfold motsatt, og at Halden og Aremark er stabilt blant de med minst vekst.

Vekst, kommunene i Østfold

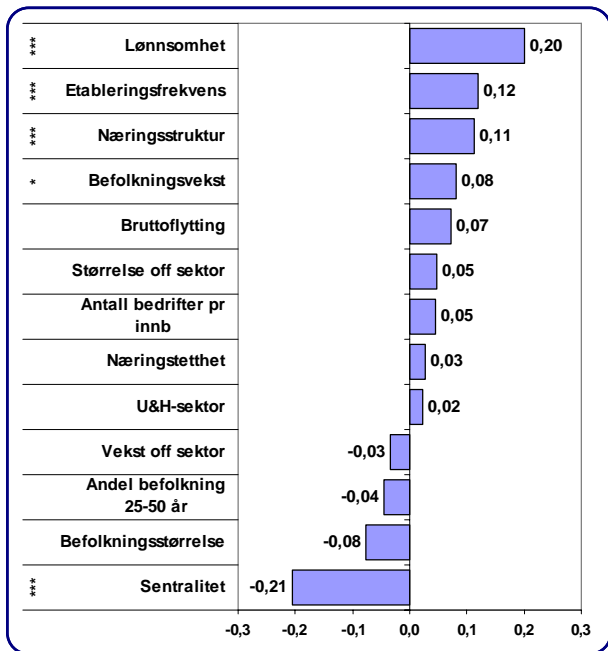


Kartene over viser andel vekstforetak i kommunene i Østfold, til venstre gjennomsnittstall for 2001-2005, og til høyre for 2005.

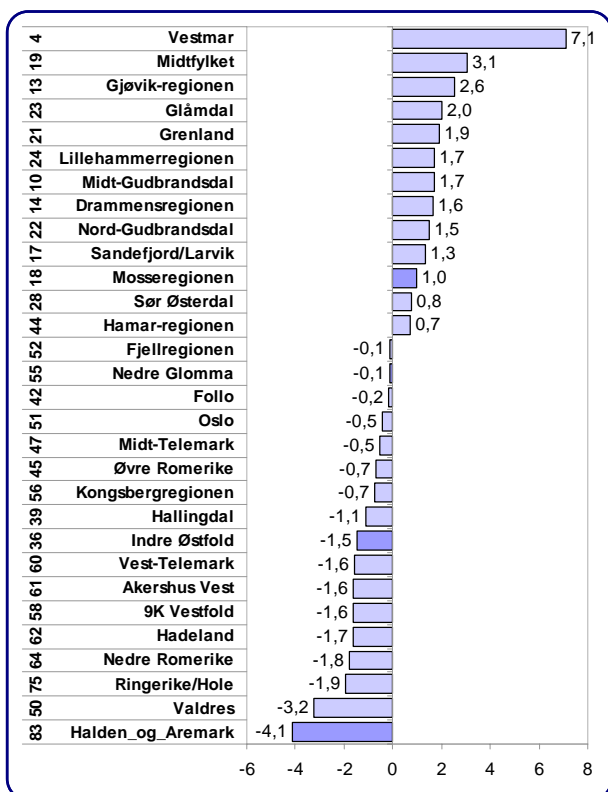
Kommunene i Østfold fordeler seg i alle kategorier når det gjelder andel vekstforetak. Det er også store variasjoner fra år til år.

Halden skiller seg negativt ut ved å være blant de med svakest vekst både i 2005 og for hele perioden. Også næringslivet i Rømskog, Råde, og Sarpsborg gjør det stabilt dårligere enn gjennomsnittet.

Kommuner som er stabilt over gjennomsnittet er Marker, Rakkestad, Eidsberg, Spydeberg, Rygge og Hvaler.



Figur 48: Sammenhengen¹⁰ mellom andel vekstforetak og forklaringsvariable. Høy verdi betyr at variabelen har sterk virkning på andel lønnsomme foretak. Variabler med signifikant sammenheng er merket med stjerner. *** er signifikansnivå <0,01, ** <0,05 * <0,1.



Figur 49: Avvik mellom faktisk og forventet andel vekstforetak i 2005. Tallene til venstre angir regionens rangering mht faktisk andel vekstforetak i 2005.

Hva forklarer variasjonene i næringslivets vekst?

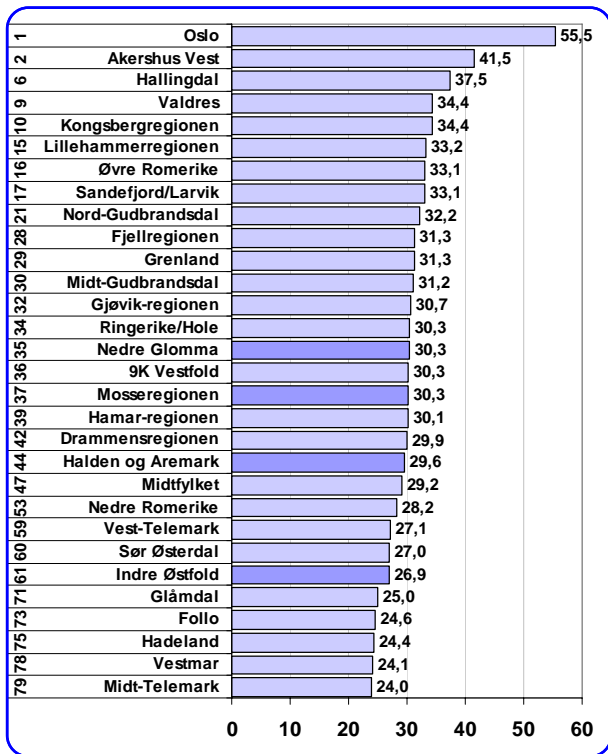
For å forklare de regionale variasjonene i veksten har vi gjennomført en analyse¹¹ der vi ser på sammenhengene mellom andel vekstforetak og en rekke forklaringsvariable. Resultatene vises i figuren til venstre.

For å få fram effekten av regionens næringsstruktur har vi sett på hvilken andel vekstforetak regionen ville ha hatt, dersom de hadde gjennomsnittlig andel foretak med positivt resultat i hver enkelt bransje. Næringsstrukturen betyr mye mindre for andel vekstforetak enn for etableringsfrekvens og lønnsomhet. Når vi bruker paneldata for de siste fem årene, som er gjort her, får vi signifikant sammenheng mellom næringsstruktur og andel vekstforetak, men for 2005 var denne sammenhengen mye svakere enn for de foregående årene.

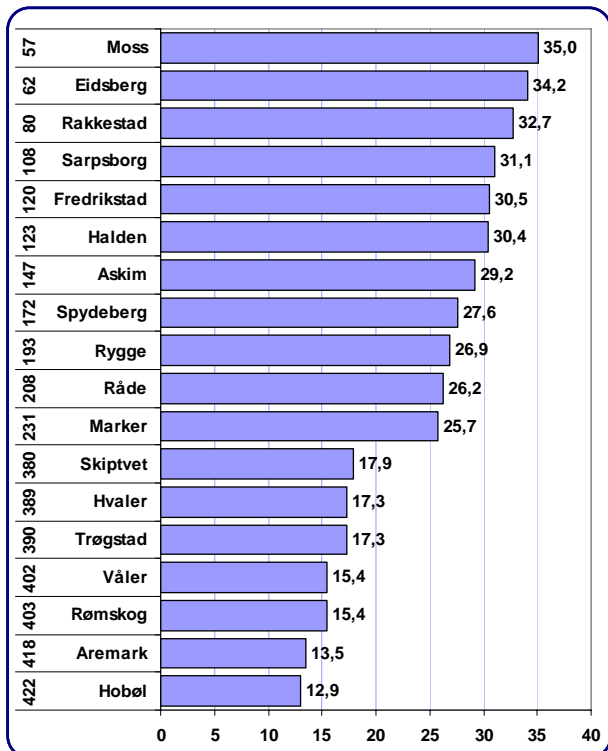
Andre variabler som har en signifikant positiv effekt er andel lønnsomme foretak, etableringsfrekvens og befolkningsvekst. Sentralitet er signifikant negativt, noe som betyr at regioner i distriktene generelt har høyere tilbøyelighet for en høy andel vekstforetak.

Når vi sammenligner den faktiske andelen vekstforetak med forventet andel, som vist i figuren til venstre, ser vi at det ikke er så stor forskjell på rangeringen av regionene på Østlandet når det gjelder avvik mellom faktisk og forventet vekst, og rangeringen av faktiske vekstforetak. Halden og Aremerk var den regionen med lavest vekst på Østlandet, og er også den regionen med størst negativt avvik fra forventningen.

Modellen gir ikke særlig stor forklaringskraft for variasjonen i andel vekstforetak i 2005, og det blir da mindre interessant å finne avvik mellom forventet og faktisk vekst. I årene før var det langt sterkere forskjell mellom vekst mellom bransjer, og da kunne en forklare langt større del av variasjonene.



Figur 50: Næringstetthet målt ved antall private arbeidsplasser i prosent av folketallet. Tallene til venstre angir rangering i forhold til alle regioner i landet. Data: SSB.



Figur 51: Næringstetthet i kommunene i Østfold 2005, målt med antall private arbeidsplasser i prosent av folketallet. Tallene til venstre angir rangering i forhold til alle kommuner i landet. Data: SSB.

Næringstetthet

Begrepet næringstetthet skal uttrykke hvor mye næringsliv det er i et område. Her er dette målt med antall arbeidsplasser i privat næringsliv i forhold til folketallet.

Næringstetthet i regionene

I figuren til venstre er regionene på Østlandet rangert etter næringstetthet. Oslo er den regionen i landet med klart høyest næringstetthet. I Oslo utgjør private arbeidsplasser 55,5 prosent av folketallet. I 2000 var tilsvarende andel 62,1 prosent. Oslo har hatt sterk nedgang i private arbeidsplasser de siste årene, mens folketallet har steget.

I Østfold skiller Indre Østfold seg ut med lav næringstetthet. De andre regionene har omtrent samme næringstetthet, noe under landsgjennomsnittet. Østfold har mange som pendler inn til Oslo og Akershus, og det er dermed mange kommuner og regioner med få private arbeidsplasser.

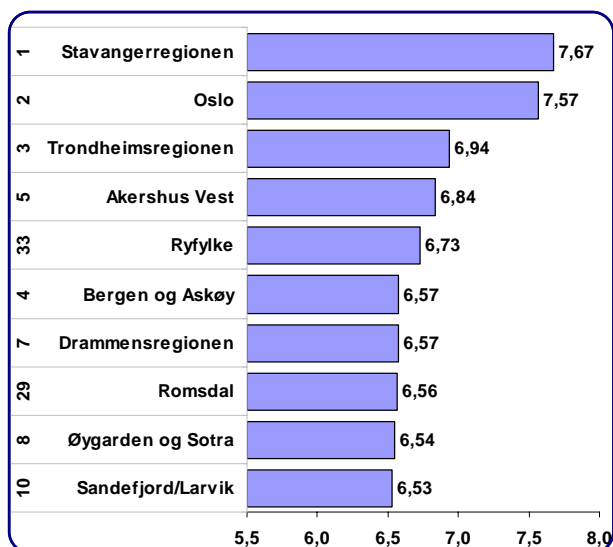
Næringstetthet i kommunene i Østfold

I figuren til venstre er kommunene i Østfold rangert etter næringstetthet i 2005.

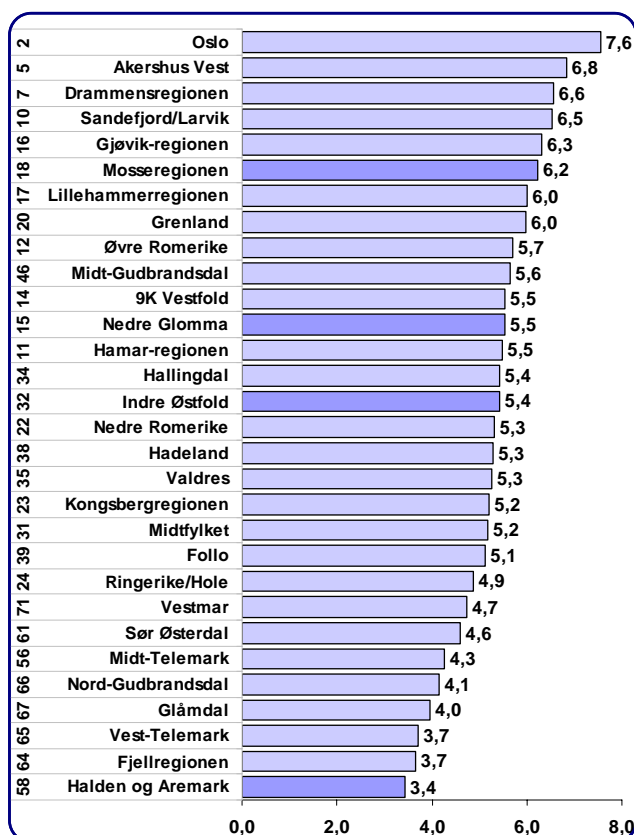
Moss har størst næringstetthet i Østfold. Her utgjør antall private arbeidsplasser 35 prosent av folketallet.

Også Eidsberg og Rakkestad har høy næringstetthet og er blant de 100 kommunene med mest næringsliv i forhold til folketallet.

Østfold har også kommuner med svært lav næringstetthet. I Aremark, Hobøl, Rømskog, Våler, Skiptvet, Hvaler og Trøgstad er det svært få arbeidsplasser i privat næringsliv.



Figur 52: De ti beste regionene i Norge i henhold til næringslivsindeksen 2005. Tallene til venstre angir rangering for gjennomsnittet siste fem år for de 83 regionene i landet.



Figur 53: Regionene på Østlandet, rangert i henhold til næringslivsindeksen 2005. Tallene til venstre angir rangering for gjennomsnittet siste fem år.

NM i næringsliv - regioner

Næringslivsindeksen er et samlet mål for næringsutvikling i et område.

Næringslivsindeksen er sammensatt av fire delindikatorer:

- andel lønnsomme foretak
- andel foretak med vekst
- etableringsfrekvens
- næringstetthet

De beste regionene

Stavangerregionen oppnådde høyest score¹² på næringslivsindeksen i 2005, fulgt av Oslo og Trondheimsregionen.

Disse tre regionene er også de beste regionene når vi måler gjennomsnittet de siste fem årene.

Regionene rundt de største byene har generelt den beste næringsutviklingen.

I 2005 er Ryfylke og Romsdal nye regioner med på topp ti, og bryter dette mønsteret.

Regionene på Østlandet

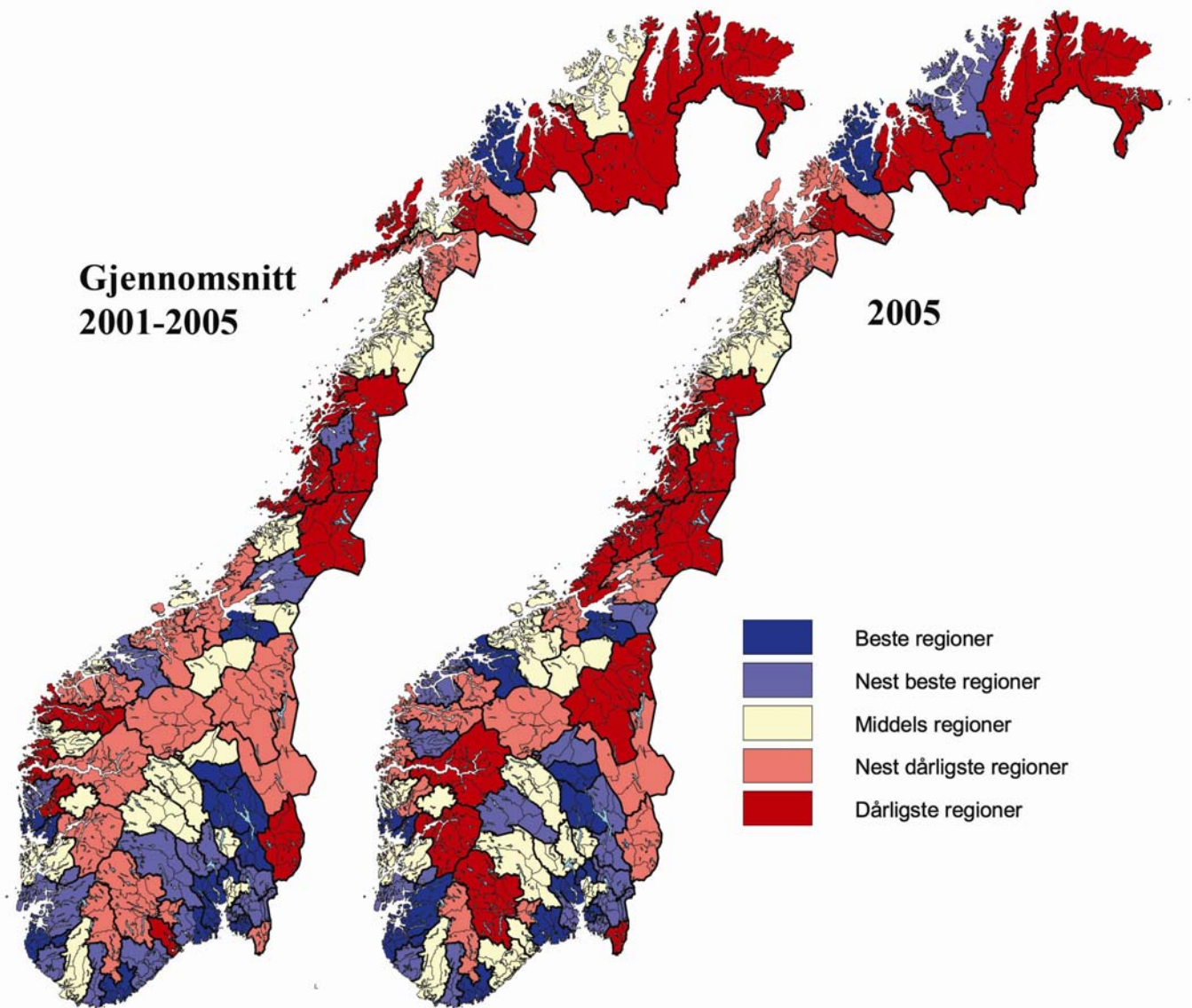
På Østlandet er Oslo best i 2005, fulgt av Akershus Vest.

Mossregionen gjør det best i 2005 av regionene i Østfold. Mossregionen er rangert som nr 13 av de 83 regionene i landet i 2005, og som nr 18 siste fem år.

Nedre Glomma og Indre Østfold gjør det også bedre enn gjennomsnittet. Disse regionene var nr 27 og 30 av regionene i 2005. Nedre Glomma har gjort det bedre før, og er nr 15 siste fem år.

Halden og Aremark falt mye på næringslivsindeksen, og har de svakeste resultatene av alle regionene på Østlandet i 2005. Halden og Aremark ble rangert som nr 77 av 83 regioner i 2005.

Næringslivsindeksen, regionene i Norge



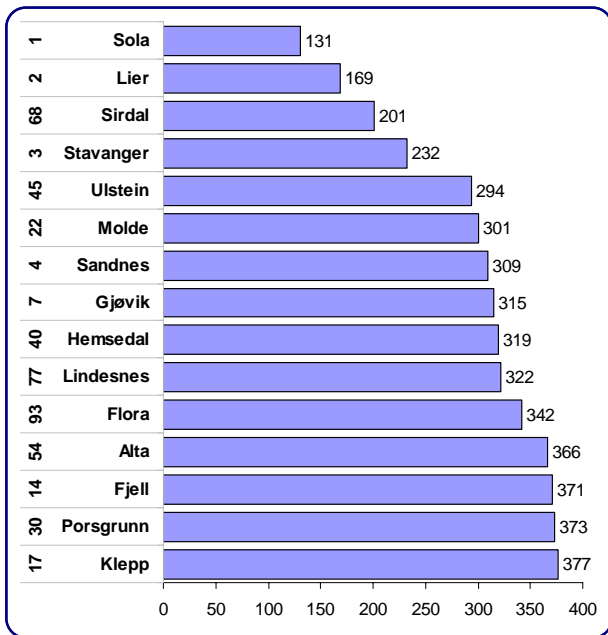
Kartene viser variasjoner i næringslivsindeksen i de 83 regionene i Norge. Kartet til venstre viser gjennomsnittstall for de siste fem årene – 2001 til og med 2005. Kartet til høyre viser næringslivsindeksen i 2005.

Regionene på Østlandet rundt Oslofjorden har tradisjonelt gjort det svært bra på næringslivsindeksen, men dominerer litt mindre i 2005.

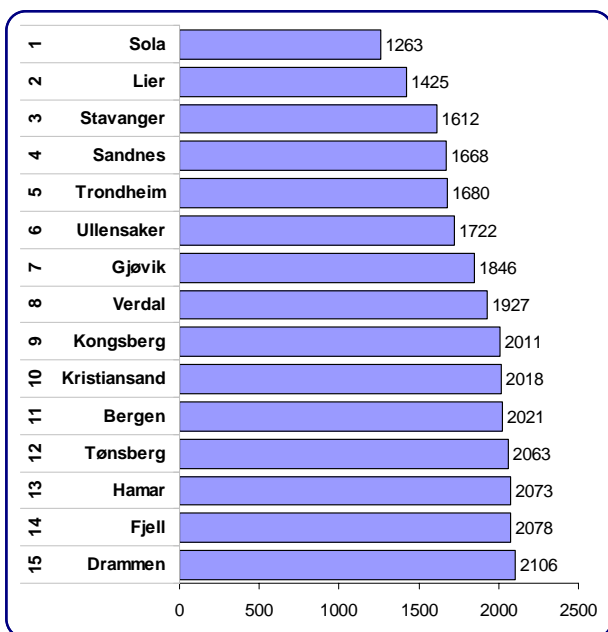
I Østfold ser vi at Mosseregionen gikk fra nest beste til beste kategori i 2005. Nedre Glomma var blant de beste, men

er nå i nest beste kategori. Indre Østfold gjør det stabilt bra i nest beste kategori.

Halden og Aremark skiller seg negativt ut, og er i den svakeste kategorien i 2005.



Figur 54: De 15 beste kommunene målt etter næringslivsindeksen for 2005. Søylen viser sum av rangen for de fire delindeksene, der kommunene er rangert fra 1 til 431 for nyetablering, lønnsomhet, vekst og næringsstetthet. Tallene til venstre angir rangering for gjennomsnitt 2001-2005.



Figur 55: De 15 beste kommunene målt etter næringslivsindeksen for perioden 2001-2005. Søylen viser summen av rangen for de fire delindeksene for de fem siste årene.

NM i næringsliv - kommuner

Næringslivsindeksen for kommuner er sammensatt av de fire indikatorene

- andel lønnsomme foretak
- andel foretak med vekst
- etableringsfrekvens
- næringsstetthet.

Kommunenes rangering for de fire områdene blant landets 431 kommuner legges sammen, slik at laveste tall gir best resultat¹³.

Beste kommuner 2005

Sola kommune i Rogaland hadde den beste næringsutviklingen i 2005, fulgt av Lier i Buskerud og Sirdal i Vest-Agder.

Fire av de 15 kommunene på topp ligger i Rogaland, men dette er færre enn tidligere. Et nytt trekk er at Finnmark er representert med Alta, og Møre og Romsdal har fått med Molde og Ulstein.

Østfold ble ikke representert blant de 15 beste kommunene i 2005, men Moss ble nr 24.

Beste kommuner perioden 2001-2005

Dersom vi måler næringsutviklingen i femårsperioden 2001-2005, er det Sola kommune i Rogaland som har de beste resultatene.

Lier og Stavanger kommer på de neste plassene.

Listen domineres av bykommuner, eller kommuner som ligger tett opp til større byer. Unntaket er Verdal kommune i Nord-Trøndelag.

Moss er beste kommune i gjennomsnitt siste fem år i Østfold på en 35. plass.

Beste storkommuner 2005

Hvilke byer i Norge har den beste næringsutviklingen?

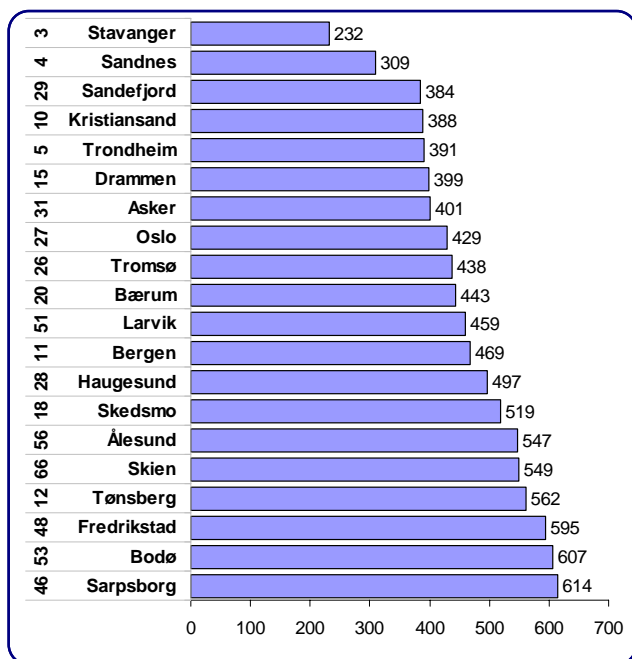
I figuren til venstre er kommuner med mer enn 1000 regnskapspliktige foretak rangert med hensyn til næringslivsindeksen.

Stavanger hadde den beste næringsutviklingen, fulgt av Sandnes og Sandefjord.

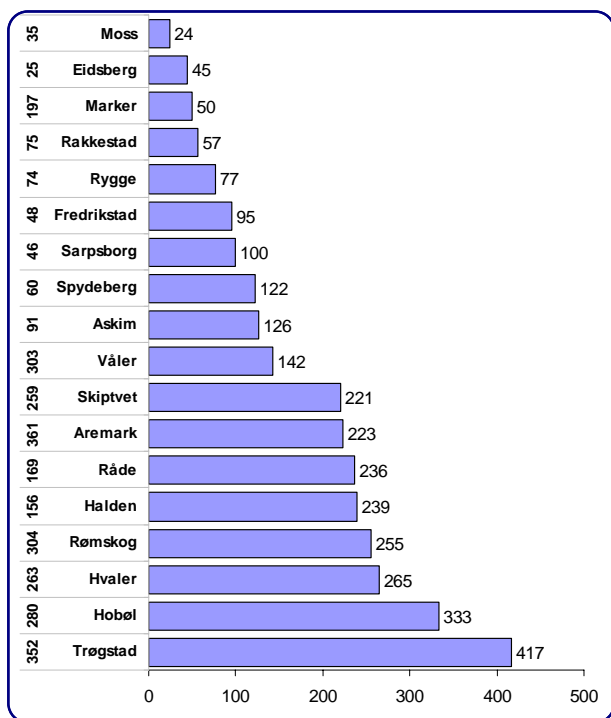
Sarpsborg, Bodø og Fredrikstad er dårligst av "byene".

Dersom vi ser på gjennomsnitt for de siste fem årene, er det Stavanger som er best, fulgt av Sandnes og Trondheim.

Alle byene er rangert blant den beste fjerdedelen av kommunene i Norge, både i 2005 og for gjennomsnittet de siste fem årene. Store kommuner gjør det systematisk bedre enn små. Moss hadde 945 regnskapspliktige virksomheter i 2005, og var dermed litt for liten for å bli med på denne lista.



Figur 56: Rangering av byer med over 1000 regnskapspliktige foretak med hensyn til næringslivsindeksen 2005. Tallene til venstre angir rangeringen for siste fem år i forhold til alle kommunene i landet.



Figur 57: Kommunene i Østfold etter rangering på næringslivsindeksen for 2005. Tallene til venstre angir kommunens rangering for perioden 2001-2005.

Kommunene i Østfold

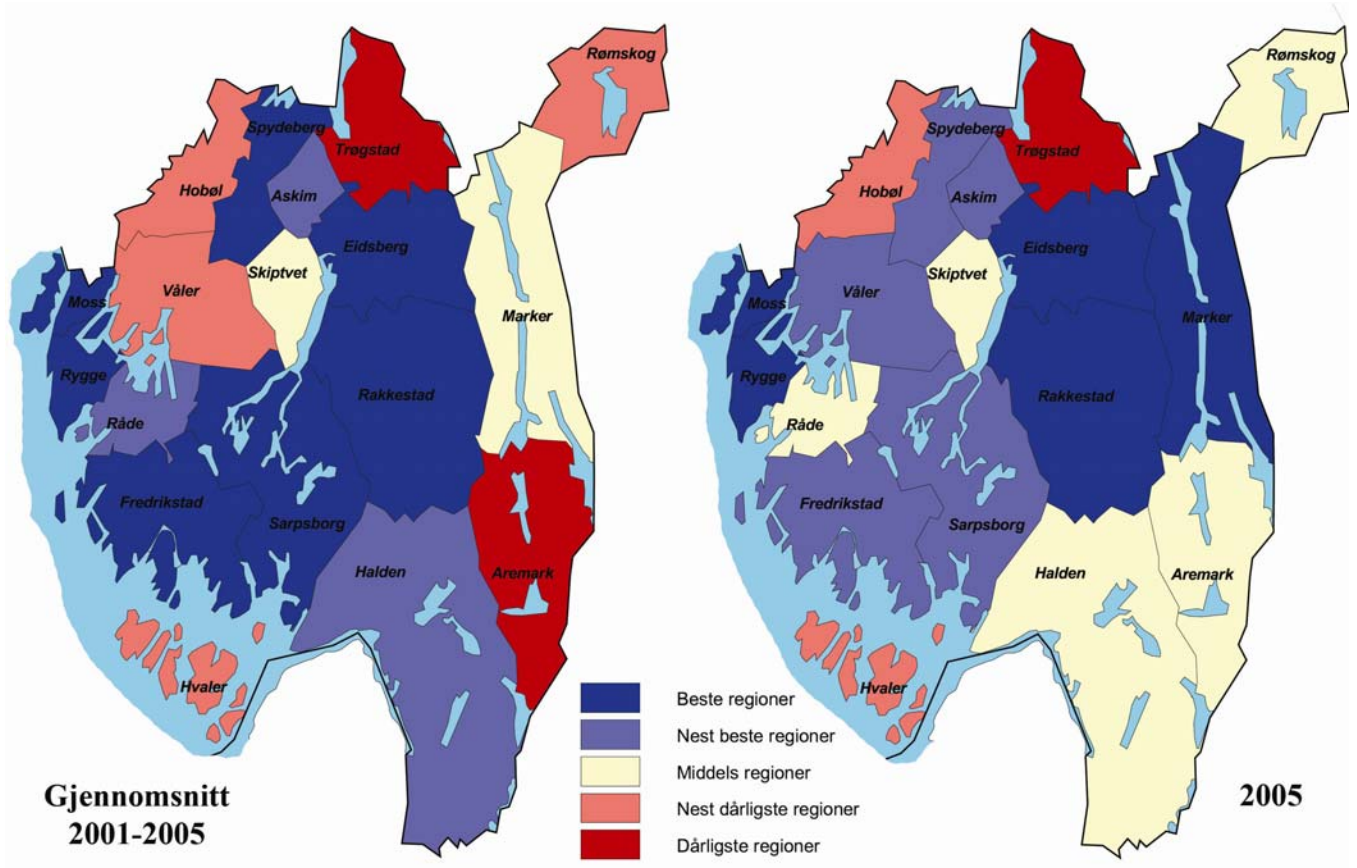
Kommunene i Østfold er rangert med hensyn til samlet næringsutvikling i figuren til venstre.

Ti av kommunene er rangert på øvre halvdel, mens åtte kommuner er i nedre halvdel.

Moss, Eidsberg og Marker er høyest rangert i 2005. Moss er rangert som nr 24 av 431 kommuner. Moss og Eidsberg har hatt stabilt gode resultater de siste årene, og er også høyt rangert på næringslivsindeksen for de siste fem årene.

Trøgstad og Hobøl gjør det dårligst i 2005. Aremark har det svakeste resultatet i gjennomsnitt i perioden 2001-2005.

Næringslivsindeksen, kommunene i Østfold



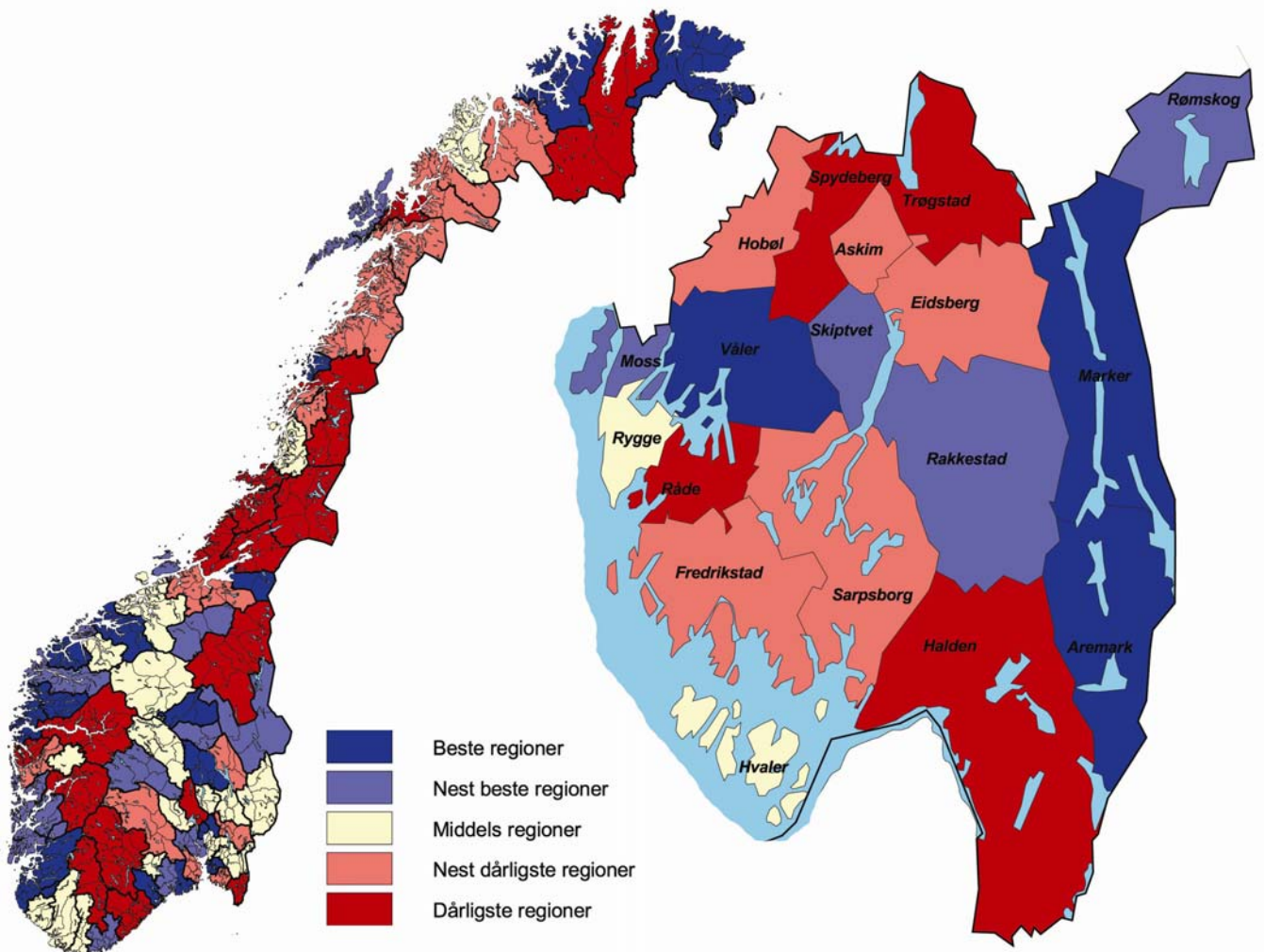
Kartene over viser score på næringslivsindeksen i kommunene i Østfold, til venstre gjennomsnittstall for 2001-2005, og til høyre for 2005.

Syv av kommunene er med blant de 20 prosent beste kommunene på næringslivsindeksen i perioden 2001-2005, mens to kommuner er i dårligste kategori.

I 2005 har flere av de beste og dårligste kommunene beveget seg mot gjennomsnittet, og det er færre med i både beste og dårligste gruppe.

Moss, Rygge, Rakkestad og Eidsberg har imidlertid opprettholdt posisjonen blant de beste kommunene i begge periodene, mens Trøgstad holder seg i den dårligste kategorien.

Kart med forbedringer på næringslivsindeksen



Kartene over viser hvilke områder som har sterkest fremgang på næringslivsindeksen, i forhold til andre kommuner. Her er det endring i rangering fra siste fem år til rangeringen i 2005 som er indikator.

Vi kan se av kartet til venstre, at mange kommuner på Vestlandet, samt en del kystkommuner i Nord-Norge har en sterk forbedring i 2005. Dette er for en stor del industrikommuner, og fiskerikommuner hvor denne delen av næringslivet går bedre i 2005.

Mange regioner i fjelltraktene i Sør-Norge gjør det dårligere i 2005 enn tidligere.

Vi ser også at Halden og Aremark og Nedre Glomma har hatt en sterk nedgang

på næringslivsindeksen, mens Mosse-regionen er blant de med størst fremgang.

Av kommune kartet ser vi at Aremark, Marker og Våler er med blant de med største fremgang.

Kommuner som Halden, Råde, Spydeberg og Trøgstad er med i gruppen med største nedgang.

Det er en liten overvekt av kommuner i Østfold med nedgang i 2005. Østfold har hatt god næringsutvikling de siste årene, men har i 2005 ikke hatt samme fremgang som mange andre fylker.

Sluttnoter

¹ Norge er delt inn i 83 *politiske* regioner, det vil si at kommuner som har valgt å gå sammen i interkommunalt samarbeide er satt sammen. I regioner som både har samarbeid i form av regionråd og hvor næringsssamarbeide i form av næringssselskap avviker, har næringsssamarbeidet blitt brukt i regioninndelingen.

² Sysselsatte inkluderer både heltids- og deltids sysselsatte.

³ Figuren viser verdien på standardisert beta for de uavhengige variablene.

⁴ Det er gjennomført en multivariat regresjonsanalyse der etableringsfrekvensen i regionene er avhengig variabel, og næringsstruktur, demografiske og andre variabler uavhengige variabler. Det ble brukt paneldata med tall for årene 2001-2005.

⁵ For å få fram effekten av regionens næringsstruktur har vi sett på hvilken etableringsfrekvens regionen ville ha hatt, dersom de hadde gjennomsnittlig etableringsfrekvens i hver enkelt bransje. Struktureffekten er avviket mellom denne hypotetiske verdien og landsgjennomsnittet.

⁶ Et alternativ er å summere resultatene, for å se på lønnsomheten til "AS Moss". Dette vil i de fleste tilfelle bare avspeile lønnsomheten i de største bedriftene.

⁷ Figuren viser verdien på standardisert beta for de uavhengige variablene.

⁸ Det er gjennomført en multivariat regresjonsanalyse der andel lønnsomme foretak i regionene er avhengig variabel, og næringsstruktur, demografiske og andre variabler uavhengige variabler. Det ble brukt paneldata med tall for årene 2001-2005.

⁹ For å få fram effekten av regionens næringsstruktur har vi sett på hvilken andel lønnsomme foretak regionen ville ha hatt, dersom de hadde gjennomsnittlig andel foretak med positivt resultat i hver enkelt bransje. Struktureffekten er avviket mellom denne hypotetiske verdien og landsgjennomsnittet.

¹⁰ Figuren viser verdien på standardisert beta for de uavhengige variablene.

¹¹ Det er gjennomført en multivariat regresjonsanalyse der andel lønnsomme

foretak i regionene er avhengig variabel, og næringsstruktur, demografiske og andre variabler uavhengige variabler. Det ble brukt paneldata med tall for årene 2001-2005.

¹² Poengsystemet er slik at beste region i en kategori får poengsum 10, medianen poengsum 5 og dårligste region får poengsum 0. De mellomliggende regionene får en poengsum avhengig av avstanden fra ytterpunkt og median. Den samlede næringslivsindeksen er gjennomsnittet av oppnådd poengsum for de fire kategoriene; vekst, lønnsomhet, nyetableringer og næringslivets relative størrelse.

¹³ For å rangere kommunene har vi benyttet sum av rangering blant alle kommunene for de fire delindikatorene. Årsaken til at denne metoden er valgt er at enkelte små kommuner med svært få regnskapspliktige foretak lett får ekstreme verdier på indikatorene. Gjennom å bruke rangeringene unngår en at slike ekstreme verdier får fullt utslag. Denne metoden favoriserer kommuner med jevne resultat.



© Telemarkforskning-Bø 2006
Arbeidsrapport nr. 26/2006
ISSN 0802-3662

Telemarkforskning-Bø
Postboks 4
3833 Bø i Telemark
Tlf: 35 06 15 00
Fax: 35 06 15 01
www.telemarkforskning.no