



# *Næringsanalyse for Buskerud*

*Benchmarking av næringsutvikling og attraktivitet*

KNUT VAREIDE  
TF-notat nr.26/2008

## Forord

Denne rapporten er utarbeidet på oppdrag fra Buskerud fylkeskommune og er den tiende rapporten i en serie årlige næringsanalyser, som tidligere ble utarbeidet for Østlandssamarbeidet. De enkelte fylkeskommunene er nå oppdragsgivere hver for seg, men samarbeider fremdeles om de årlige næringsanalysene. I 2008 er det utarbeidet næringsanalyser for Akershus, Østfold, Buskerud, Vestfold og Telemark samtidig.

Data er hentet inn fra bedrifts- og foretaksregisteret i Statistisk Sentralbyrå, Enhetsregisteret og fra Proff Forvalts base over regnskapsdata fra regnskapspliktige foretak. En del statistikk over befolkning, pendling og sysselsetting er i tillegg hentet fra statistikkbanken i SSB.

Disse basene er koblet og bearbeidet for å få fram analysene i denne rapporten. Analysene belyser utviklingstrekkene og variasjonene i den regionale næringsutviklingen, og sammenhengene mellom befolkning, næringsstruktur, sysselsetting og næringsutvikling.

Rapportene er utarbeidet i tidsrommet august til november 2008, og tar for seg utviklingen i næringsliv, arbeidsliv og befolkning i regioner og kommuner i Norge, i perioden 2000 til 2007.

Knut Vareide fra Telemarksforsking har vært prosjektleder, utført analysene og skrevet rapporten. Resultater og tolkninger i denne rapporten er hans ansvar.

Bø, 5. desember 2008

Knut Vareide

© Telemarksforsking 2008 TF-notat nr. 26/2008 ISSN 0802-3662  Telemarksforsking Postboks 4 3833 Bø i Telemark Tlf: 35 06 15 00 Fax: 35 06 15 01 <a href="http://www.telemarksforsking.no">www.telemarksforsking.no</a>
---

*Innhold:*

<b>FORORD</b>	<b>2</b>
<b>SAMMENDRAG</b>	<b>4</b>
<b>BEFOLKNING</b>	<b>5</b>
<b>ARBEIDSPLASSER</b>	<b>13</b>
<b>PENDLING</b>	<b>17</b>
<b>ARBEIDSMARKEDSINTEGRASJON</b>	<b>18</b>
<b>ATTRAKTIVITET</b>	<b>19</b>
<b>NYETABLERINGER</b>	<b>26</b>
<b>LØNNSOMHET</b>	<b>32</b>
<b>VEKST</b>	<b>34</b>
<b>NÆRINGSTETTHET</b>	<b>36</b>
<b>NM I NÆRINGSLIV – REGIONER</b>	<b>37</b>
<b>NM I NÆRINGSLIV – KOMMUNER</b>	<b>38</b>
<b>INNOVASJON</b>	<b>40</b>
<b>DRIVKREFTER I REGIONAL NÆRINGSUTVIKLING</b>	<b>49</b>
<b>OPPSUMMERING</b>	<b>51</b>

## **Sammendrag**

*Buskerud har sjette høyest befolkningsvekst de siste tre årene av de 19 fylkene i landet. Dette til tross for at fødselsbalansen er under middels av fylkene. Innvandringen er heller ikke høy.*

*Det er innflytting fra andre fylker som fører til at Buskerud har den relativt høye befolkningsveksten.*

*Flyttebalansen mellom Buskerud og andre fylker er påvirket av arbeidsplassveksten i fylket og den stedlige attraktiviteten.*

*Arbeidsplassveksten i Buskerud har vært som middels av fylkene.*

*Næringsutviklingen er god, spesielt lønnsomheten i næringslivet. Buskerud har også et godt innovasjonsklima som bidrar til vekst i næringslivet. Den gode næringsutviklingen har likevel ikke ført til spesielt sterk vekst i antall arbeidsplasser i næringslivet. Veksten i antall arbeidsplasser i privat næringsliv i Buskerud er så vidt over middels.*

*Når Buskerud til tross for en middels utvikling i antall arbeidsplasser har så høy netto innflytting fra andre fylker, må det skyldes andre attraksjonsfaktorer.*

*Buskerud er attraktiv som bosted. Det er spesielt de regionene som ligger nærmest Oslo som er attraktive, som Ringerike/Hole, Drammensregionen og Midt-Buskerud.*

## Befolkning

I dette kapitlet presenteres befolkningsstatistikk. Alle tall er basert på data fra SSB.

### Befolkningsutvikling i Buskerud

Befolkningen i Buskerud nådde sitt foreløpige maksimum 1. januar 2008, da befolkningen var på 251 220.

Buskerud har hatt befolkningsvekst hvert eneste år siden 1965.

Veksten var høyest på 1960-tallet og begynnelsen av 1970-tallet. Rundt 1990 var befolkningsveksten på det laveste. Deretter har veksten tatt seg opp igjen. Befolkningsveksten i 2007 var den høyeste som er målt etter 1964.

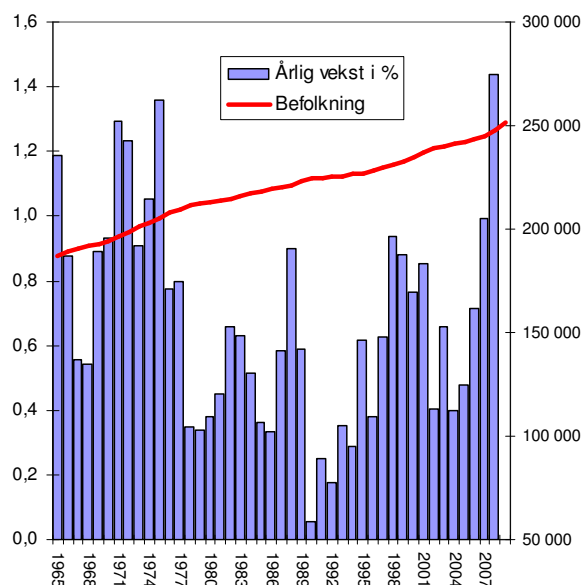
### Buskeruds andel av befolkningen

Utviklingen i Buskeruds andel av befolkningen i Norge er vist i figur 2.

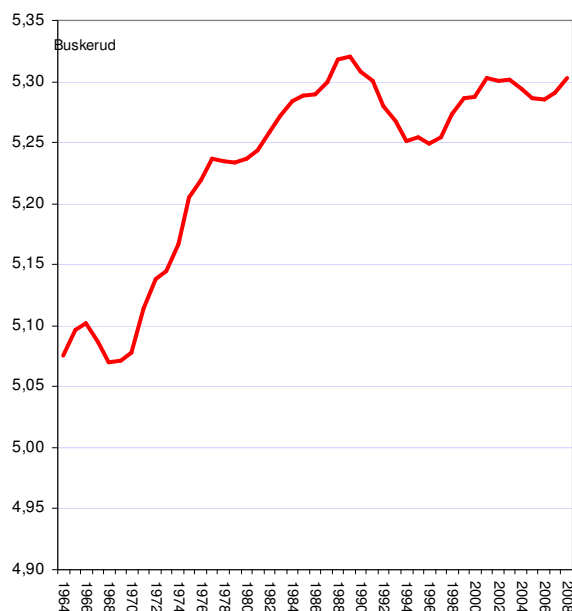
Her ser vi at Buskerud økte sin andel av landets befolkning ganske mye på 1970- og 1980-tallet. Høyest andel av Norges befolkning hadde Buskerud i 1989.

Etter dette har Buskeruds andel av befolkningen gått litt i bølger.

De to siste årene har Buskerud igjen fått en økende andel av landets befolkning, noe som betyr at veksten i befolkningen i fylket er høyere enn på landsbasis.



Figur 1: Folketallet i Buskerud (høyre akse), og årlige vekstrater (venstre akse).

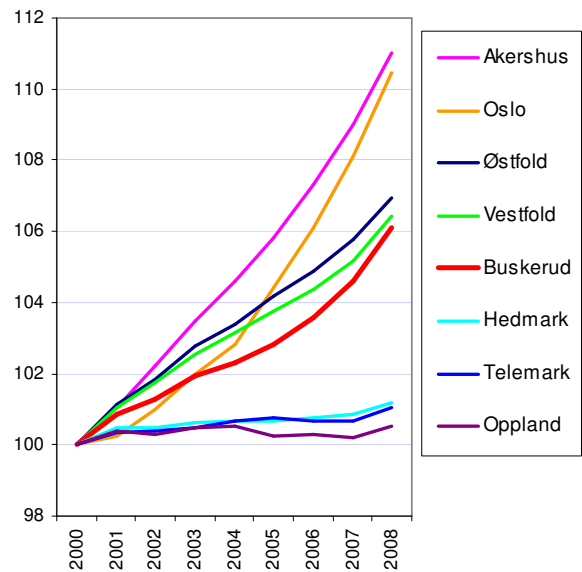


Figur 2: Buskeruds prosentvise andel av befolkningen i Norge.

### **Buskerud sammenliknet med nabofylker**

På Østlandet er det Oslo og Akershus som har den klart sterkeste veksten i folketallet etter 2000. Buskerud hadde sterkere vekst i befolkningen enn Oslo fra 2000 til 2004, men etter dette har veksten i Oslo skutt fart, mens Buskerud fikk lavere vekst noen år.

Østfold og Vestfold har hatt sterkere vekst enn Buskerud fra 2000 til 2008, men de siste to årene har veksten i Buskerud skutt fart og er nå sterkere enn i disse to fylkene.

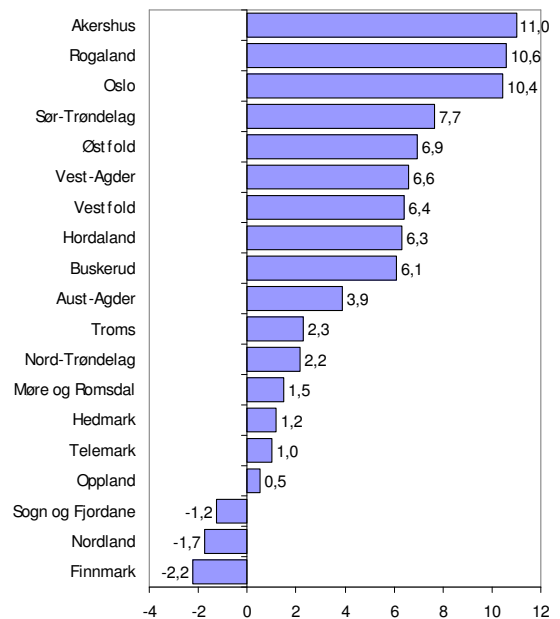


Figur 3: Befolkning, indeksert slik at 2000=100.

### **Befolkningsvekst i fylkene**

På landsbasis er det tre fylker som skiller seg ut fra de andre med høyere vekst. Det er Akershus, Rogaland og Oslo, som har hatt en befolkningsvekst over ti prosent siden 2000. Sør-Trøndelag er nummer fire av fylkene når det gjelder befolkningsvekst.

Bak disse tre er det et knippe fylker som har befolkningsvekst siden 2000 på seks-tallet. Buskerud er et av disse fylkene, sammen med blant annet Vestfold og Østfold.



Figur 4: Befolkningsvekst i prosent fra 2000 til 2008.

## Befolkningsutvikling dekomponert

Befolkningsendringer kan splittes opp i tre komponenter:

- ◆ Fødselsoverskudd, som er differansen mellom antall fødte og døde
- ◆ Netto innvandring, som er antall innvandrere fratrukket antall som flytter ut av landet
- ◆ Flyttebalansen innenlands, som er differansen mellom antall som flytter inn fra andre deler av landet og antall som flytter ut

I Buskerud har det vært fødselsoverskudd de siste årene. Dette skyldes at fylket har hatt netto innflytting fra andre deler av landet i mange år. Det er de unge som oftest flytter. Dermed blir det flere unge kvinner igjen til å føde barn. Samtidig blir andelen eldre lavere.

Nettoinnflyttingen til Buskerud fra andre fylker har variert en del. I 2003 og 2004 var det faktisk netto utflytting fra Buskerud til andre fylker, etter mange år med netto innflytting. De siste tre årene har imidlertid Buskerud igjen fått netto innflytting fra andre deler av landet. Innflyttingen ser også ut til å være økende.

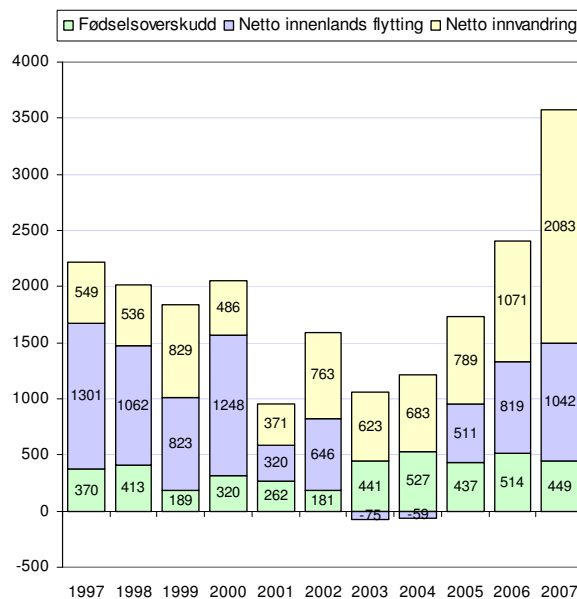
Innvandringen har økt kraftig i Buskerud de siste tre årene. Dette er et resultat av den kraftige økningen i arbeidsinnvandring vi har hatt i Norge de siste årene.

## Dekomponert utvikling etter 2000

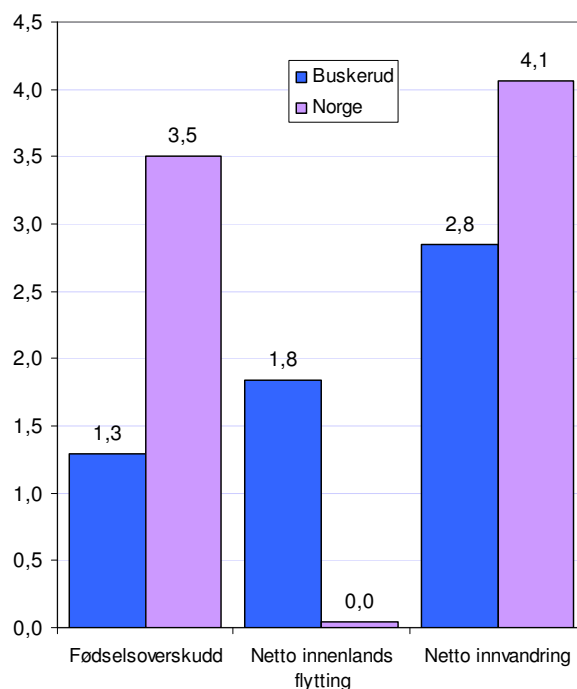
Siden 1. januar 2000 har det vært et fødselsoverskudd i Norge tilsvarende 3,5 prosent av befolkningen. I Buskerud har det vært et fødselsoverskudd på bare 1,3 prosent. Dette skyldes at en del unge mellom 20-30 år flytter ut av fylket, og at fruktbarheten er lavere enn f.eks på Vestlandet og i Nord-Norge.

Innvandringen til Buskerud har vært under landsgjennomsnittet. Innvandringen har ført til en befolkningsvekst i Buskerud etter 2000 på 2,8 prosent. På landsbasis har innvandring ført til vekst på 4,1 prosent i samme periode.

Buskerud har hatt en netto innflytting siden 2000 tilsvarende 1,8 prosent av folketallet. Uten innflytting fra andre deler av landet ville Buskerud ha hatt langt lavere vekst enn i landet som helhet.



Figur 5: Utvikling av folketall i Buskerud, fordelt på fødselsoverskudd, innvandring og innenlands flytting.



Figur 6: Endringer i befolkningen i Buskerud fra 1. jan 2000 til 1. jan 2008 i prosent av folketallet 2000, sammenliknet med landet.

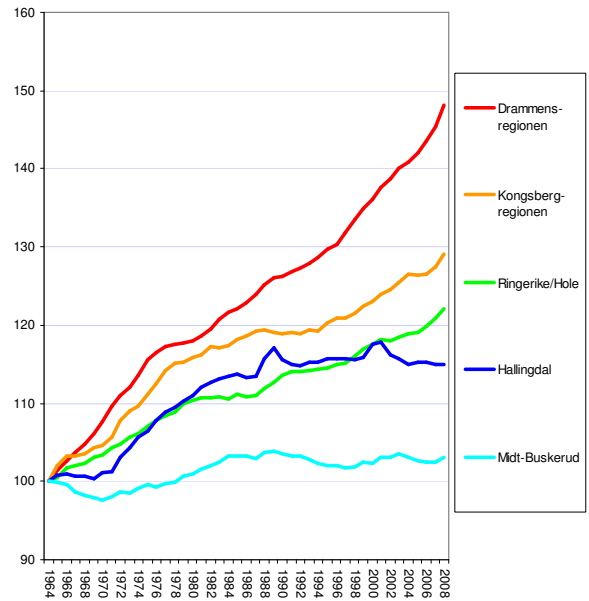
## Regionale variasjoner

Av regionene<sup>1</sup> i Buskerud har Drammensregionen klart sterkest vekst, både i det korte og lange perspektivet.

Kongsbergregionen og Ringerike/Hole har også hatt vekst. Vi kan se at befolkningsveksten har tatt seg opp i disse regionene de siste årene.

Hallingdal hadde vekst på 1970-tallet, men har stagnert etter dette.

Midt-Buskerud har hatt vært små endringer i folketallet, og har så vidt litt flere innbyggere i 2008 enn i 1951.



Figur 7: Befolkningsutvikling i regionene i Buskerud, indeksert slik at nivået i 1964 = 100.

## Utviklingen i kommunene

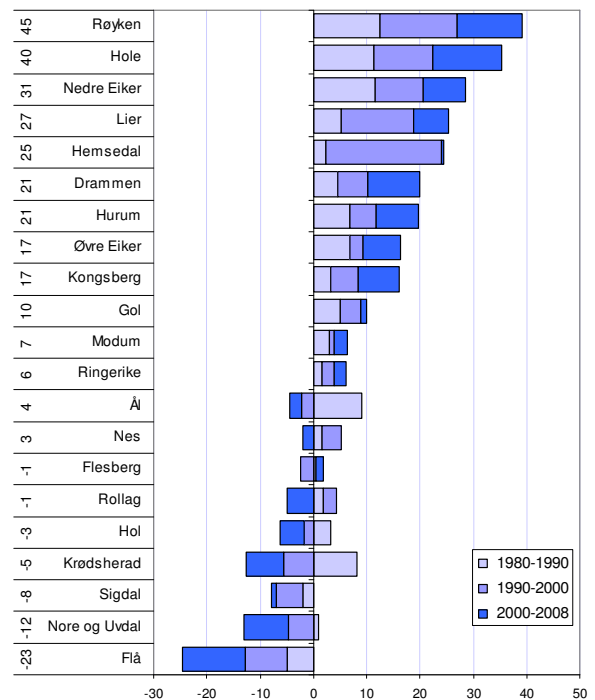
Røyken er den kommunen i Buskerud som har hatt sterkest vekst i befolkningen siden 1980, med 45 prosent vekst. Deretter følger Hole med 40 prosent vekst, og Nedre Eiker med 31 prosent vekst.

På den andre enden finner vi Flå med 23 prosent nedgang, Nore og Uvdal med 12 prosent nedgang og Sigdal med åtte prosent.

Siden 2000 er det Hole, Røyken og Drammen som har hatt sterkest vekst.

Flå har størst nedgang, både siden 1980 og i den siste perioden.

Det er et visst sentrum-periferimønster i utviklingen i kommunene i Buskerud, med høyest vekst i de kommunene som er nærmest Oslo. Hemsedal er imidlertid en kommune som har klart å gå mot strømmen.



Figur 8: Prosentvis endring av folketallet etter 1980, fordelt på tiårsperioder. Tallene til venstre angir prosentvis endring etter 1980.



## Aldersfordeling

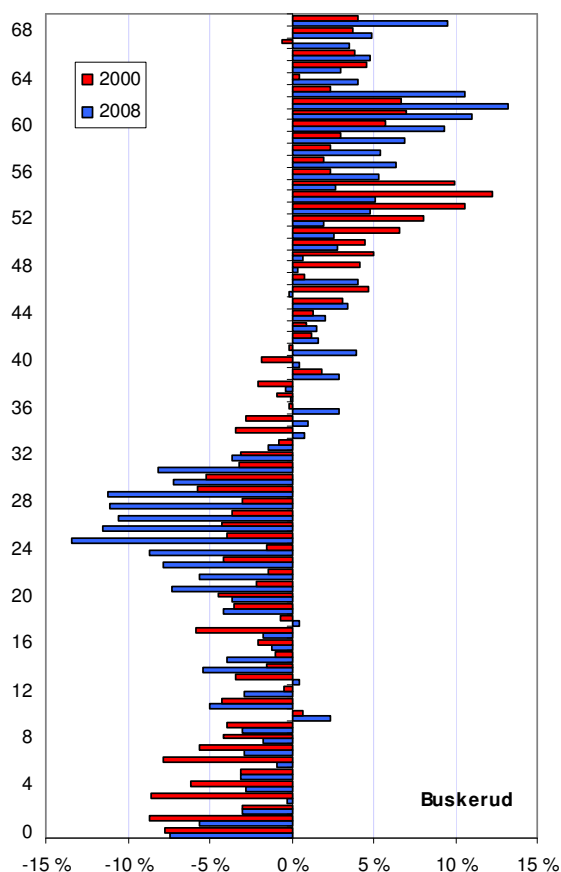
Alderssammensetningen i et område reflekterer for en stor del den historiske demografiske utviklingen. Det er spesielt flyttestrømmene som over tid avspeiles i aldersstrukturen.

I figuren har vi vist hvordan de enkelte årsklassers andel av befolkningen i Buskerud avviker fra årsklassens andel av befolkningen i Norge i 2000 og 2008.

Det som er karakteristisk for Buskerud, er den lave andelen av unge voksne, det vil si personer fra 20 til 32 år. I aldersgruppen 25 år er andelen i Buskerud 13 prosent lavere enn på landsbasis. Ettersom det er denne aldersgruppen som har små barn, blir det også en relativt liten andel barn.

Vi kan også se at ”underskuddet” på unge voksne er langt større i 2008 enn i 2000. Det er dermed et voksende underskudd på unge voksne.

Buskerud har en relativt større andel av befolkningen mellom 35 og 45 år i 2008 enn i 2000. Dette er et resultat av innflytting de siste årene.



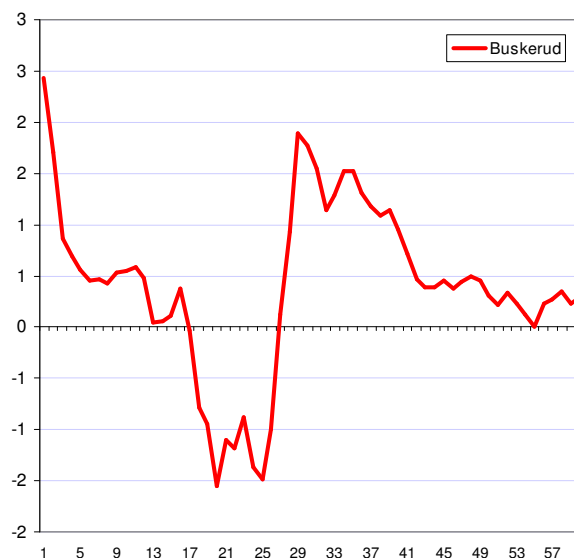
Figur 9: Buskerud sin andel av befolkningen i ulike alderstrinn i prosent av tilsvarende andel på landsbasis.

## Flytting på ulike alderstrinn

I figur 10 kan vi se at Buskerud har netto utflytting av personer mellom 18 og 28 år.

Samtidig er det stor netto innflytting av personer mellom 30 og 40 år, samt av barn.

Buskerud eksporterer dermed unge voksne mellom 18 og 28 år, men får igjen barnefamilier i et antall som mer enn kompenseres for tapet av unge voksne.



Figur 10: Nettoflytting på ulike alderstrinn i Buskerud og Oslo, prosent av antall i hvert alderstrinn.

## *Flytting på ulike alderstrinn i regionene*

Vi kan også se på nettoflyttingen på de ulike alderstrinn for regionene i Buskerud.

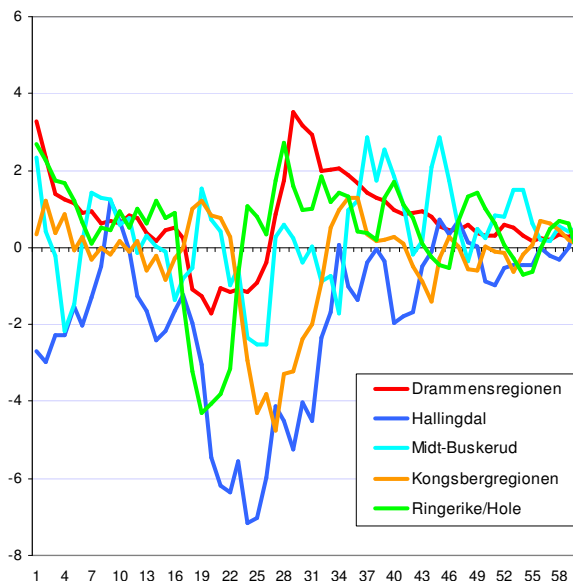
Det er ganske store forskjeller på flyttemønstrene.

Drammensregionen har forholdsvis liten netto utflytting av de unge voksne, og samtidig høy innflytting av barnefamilier.

Hallingdal har svært stor utflytting, spesielt av de unge voksne.

Kongsbergregionen taper også ganske mange i 20-årene, uten å få igjen særlig mange i andre aldersgrupper.

Midt-Buskerud har ikke noen klare mønstre.

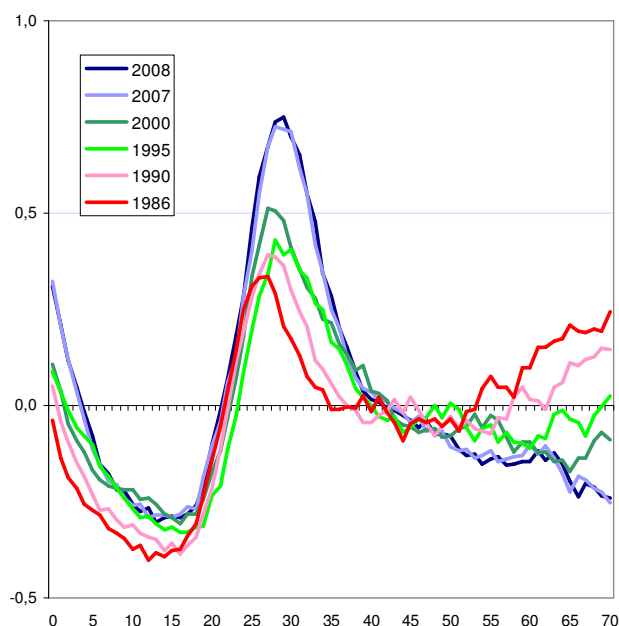


Figur 11: Nettoflytting på ulike alderstrinn i regionene i Buskerud i 2007.

## *Hvor blir de unge voksne av?*

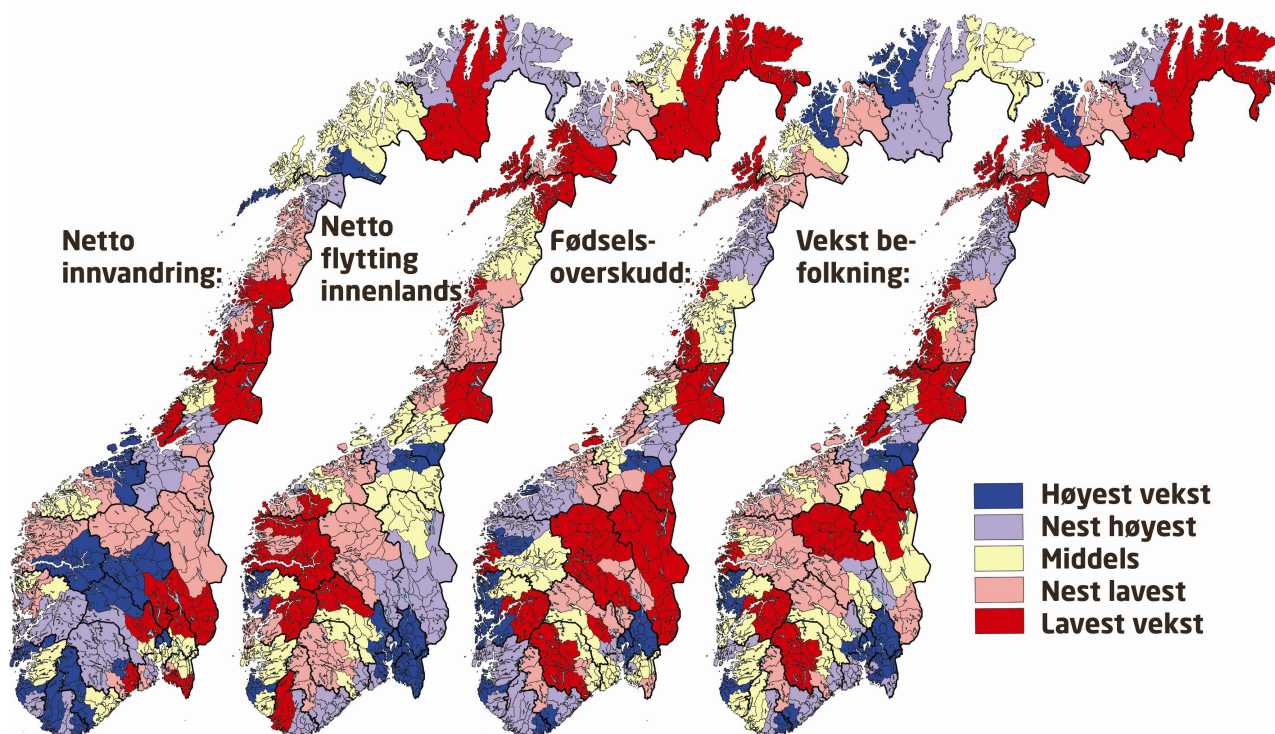
De unge voksne drar i økende grad til Oslo. Oslo har økt sitt overskudd av unge mellom 20 og 35 de siste 20 årene. Spesielt har andelen i aldersgruppen mellom 30 og 40 økt i Oslo.

Det ser dermed ut til at de unge oppholder seg lengre i Oslo enn tidligere. Vi ser at Oslo hadde et underskudd av barn tidligere, men at det nå er et overskudd av barn opp til fem år. Mens unge voksne tidligere i stor grad flyttet ut av Oslo etter endt utdanning, ser de nå ut til å bli i flere år og etablerer familie før de eventuelt flytter ut.



Figur 12: Andel av befolkningen i Oslo i ulike alderstrinn i prosent av tilsvarende andel på landsbasis.

## Kart over befolkningsendringer



Figur 13: Komponenter i befolkningsendringer i perioden 2003-2007 i 83 regioner i Norge. Regionene er rangert i forhold til hverandre, slik at det er fem kategorier med like mange regioner i hver.

Befolkningsveksten kan splittes opp i tre komponenter: Fødselsoverskudd, innenlands flytting og netto innvandring.

De tre ulike komponentene i befolkningsveksten har helt forskjellige geografiske mønstre.

Innvandring fra utlandet bidrar sterkt til befolkningsvekst i distriktene, spesielt i distriktene i Sør-Norge. Det sentrale Østlandet, utenom Oslo, Bærum og Asker har relativt liten innvandring i forhold til folketallet. Alle regionene i landet har netto innvandring.

Innenlands flytting bidrar spesielt til vekst i det sentrale Østlandsområdet, foruten storby-regionene Stavanger, Bergen og Trondheim.

Fødselsoverskuddet er høyest i de regionene som over tid har hatt netto innflytting. Flytterne er gjerne i alderen 20-30 år, og regioner med høy innflytting vil over tid få en alderssammensetning som er gunstig. Det er imidlertid også mange regioner på Vestlandet og Nord-Norge som har fødselsoverskudd, selv om disse har hatt høy utflytting. Det kommer av høyere fruktbarhet.

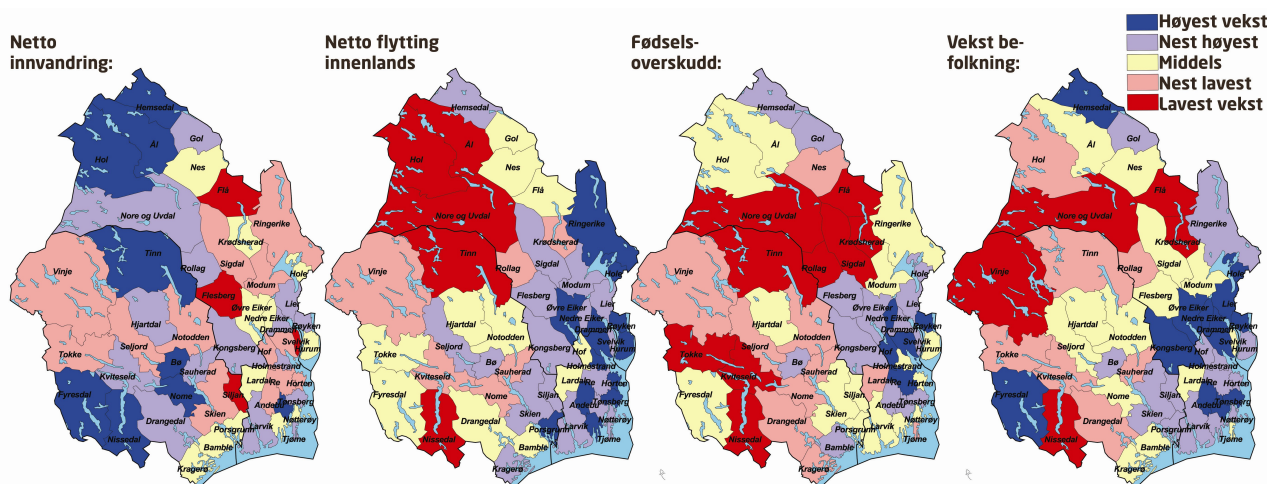
I Buskerud ser vi at Kongsbergregionen og spesielt Hallingdal har høy innvandring, mens Midt-Buskerud har svært liten innvandring.

Drammensregionen og Ringerike/Hole har høy netto innflytting, mens Hallingdal har høy netto utflytting.

Fødselsoverskuddet er høyt i Drammensregionen, mens Midt-Buskerud har høyt fødselsunderskudd.

Drammensregionen kommer til slutt ut blant regionene med høyest befolkningsvekst, mens Hallingdal er blant regionene med nest høyest nedgang de siste fem årene.

## Kart over befolkningsendringer kommuner



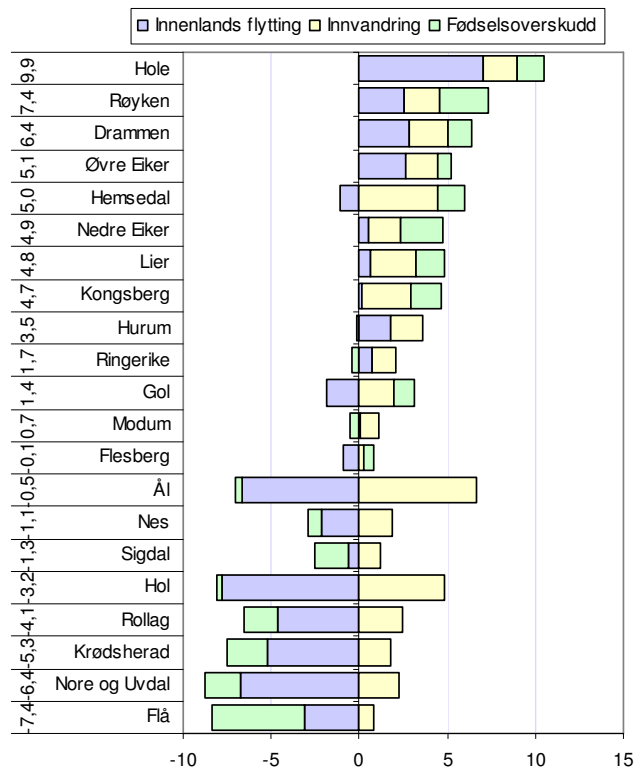
Figur 14: Befolkningsendringer dekomponert i perioden 2003-2007, netto endringer i forhold til folketallet. Fargene angir kommunens rangering i forhold til de andre kommunene i Norge.

Størst innvandring i Buskerud finner vi i Ål, Hol og Hemsedal. Flå og Flesberg har lite innvandring.

Når det gjelder innenlands nettoflytting, har Hole, Røyken, Drammen, Øvre Eiker og Hurum størst innflytting. Hol, Ål og Nore og Uvdal har høyest utflytting.

Røyken og Nedre Eiker er kommunene med høyest fødselsoverskudd. Høyest fødselsunderskudd finner vi i Flå og Krødsherad.

De siste fem årene, er det Hole som har sterkest befolkningsvekst med nesten ti prosent, fulgt av Røyken og Drammen.



Figur 15: Befolkningsendringer - dekomponert for kommunene i Buskerud, i perioden 2003-2007.

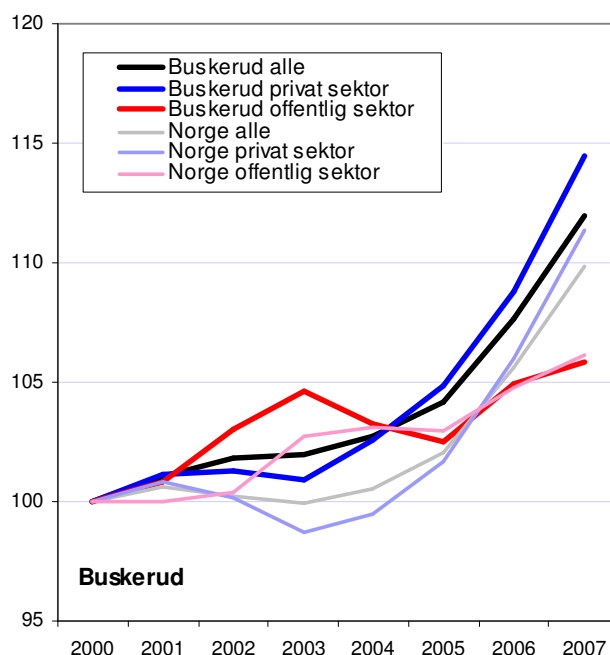
## Arbeidsplasser

I dette kapitlet presenteres tall for utvikling av antall arbeidsplasser<sup>2</sup>. Datagrunnlaget er registerbasert sysselsettingsstatistikk fra SSB.

Antall arbeidsplasser i privat sektor i Buskerud har økt mer enn i resten av landet mellom 2000 og 2007. Veksten i private arbeidsplasser i Buskerud var på 14,5 prosent mellom 2000 og 2007, mens veksten på landsbasis var 11,4 prosent i samme periode.

Veksten i offentlige arbeidsplasser var omtrent lik i Buskerud og resten av landet fra 2000 til 2007.

Vekst i samlet antall arbeidsplasser i Buskerud har vært på 12,0 prosent etter 2000, mot 9,3 prosent i Norge.



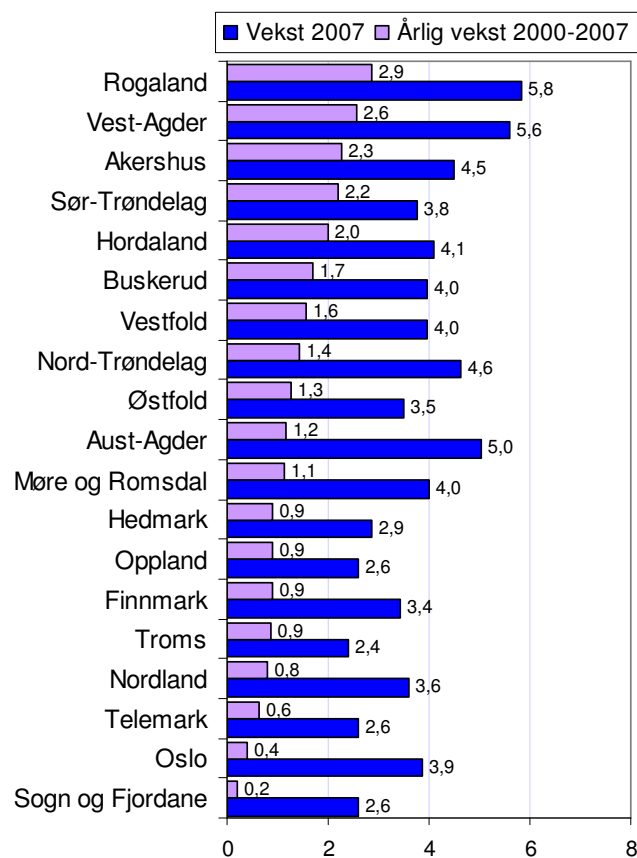
Figur 16: Antall arbeidsplasser i Buskerud og Norge i privat og offentlig sektor, indeksert slik at 2000 = 100.

I figur 17 er årlig vekst i arbeidsplasser vist for fylkene for 2007, og gjennomsnittlig årlig vekstrate etter 2000. Figuren illustrerer tydelig den sterke økonomiske veksten i Norge i 2007. Alle fylkene hadde vekst i antall arbeidsplasser i 2007. Også i 2006 hadde alle fylkene en økning i antall arbeidsplasser.

Rogaland hadde høyest vekst i 2007, som i 2006. Rogaland har også hatt den sterkeste veksten etter 2000.

Buskerud hadde en vekst på fire prosent i antall arbeidsplasser i 2007.

Den årlige vekstraten i antall arbeidsplasser i Buskerud fra 2000 til 2007 har vært på 1,7 prosent. Det er sjette høyest vekst blant de 19 fylkene.



Figur 17: Vekst i antall arbeidsplasser i 2007, samt årlige vekstrater i perioden 2000-2007.

## Arbeidsplassutvikling i bransjer

I de siste årene har det skjedd store strukturelle endringer i bransjesammensetningen. Noen bransjer har hatt sterk vekst, mens andre har hatt nedgang.

I Buskerud er det forretningsmessig tjenesteyting som har hatt den desidert sterkeste veksten. Antall arbeidsplasser i forretningsmessig tjenesteyting har økt med nesten 50 prosent fra 2000 til 2007.

Også annen personlig tjenesteyting har hatt sterk vekst. Veksten i de tjenesteytende næringene i Buskerud har vært sterkere enn i landet ellers.

Bygg og anlegg og handel har også hatt sterk vekst de siste årene.

Bransjene handel og hotell og restaurant har hatt moderat vekst fra 2000 til 2007, mens transportnæringen har hatt litt tilbakegang.

Industrien i Buskerud har hatt sterk nedgang fra 2000 til 2005. I de to siste årene har industrien i Buskerud igjen økt antall ansatte. Det er litt over fem prosent færre industriarbeidsplasser i Buskerud i 2007 enn i 2000.

## Strukturelle endringer i Buskerud

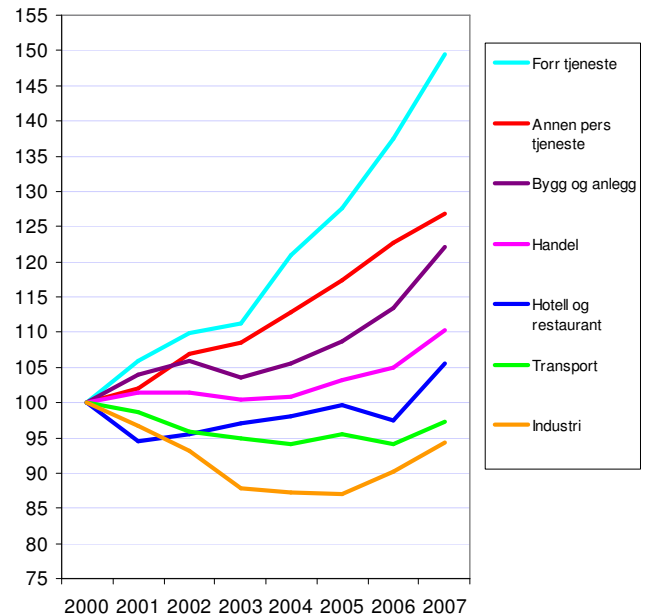
I figur 19 har vi sett på endringene i antall arbeidsplasser i de ulike næringene i absolutte tall.

Vi ser at veksten i antall arbeidsplasser i 2007 i forretningsmessig tjenesteyting er størst, også i absolutte tall. Det ble 1 096 nye arbeidsplasser i denne bransjen i Buskerud i 2007. Gjennomsnittlig vekst de syv siste årene er på 642.

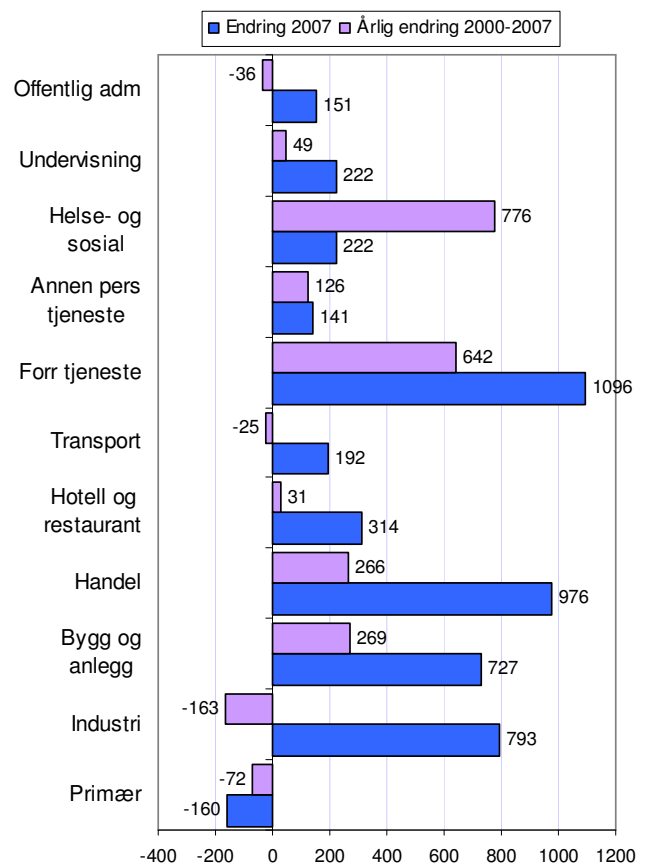
Helse og sosialsektoren har sterkeste vekst i perioden 2000 til 2007. Det ble 222 nye arbeidsplasser i denne sektoren i 2007, og den årlige veksten de syv siste årene er på 776.

Bransjene handel og bygg og anlegg har god vekst både i 2007 og i hele perioden. Annen personlig tjenesteyting hadde høy prosentvis vekst, men er en liten bransje i absolutte tall.

I industrien ble det skapt 793 nye arbeidsplasser i Buskerud i 2007. Det er likevel 1 143 færre arbeidsplasser i industrien i Buskerud i 2007 i forhold til antallet i 2000.



Figur 18: Utvikling av antall arbeidsplasser i Buskerud, indeksert slik at nivået i 2000 = 100.



Figur 19: Endring i antall arbeidsplasser fra 2000 til 2007 i ulike bransjer i Buskerud.

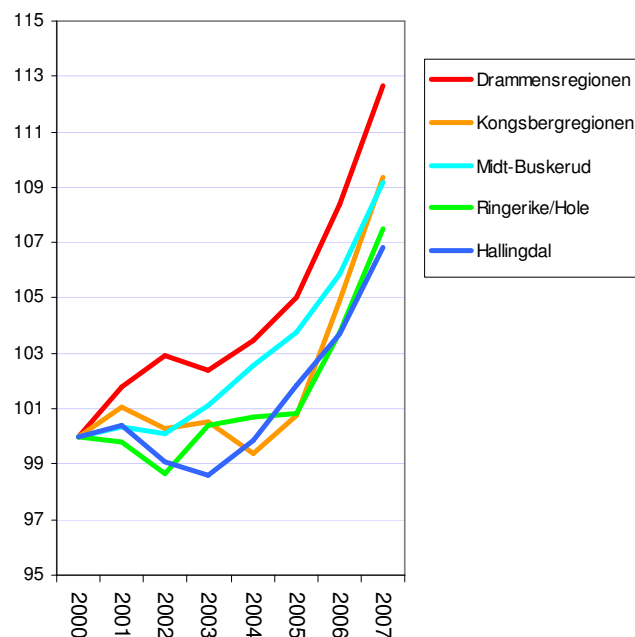
## Arbeidsplassutvikling i regionene

Drammensregionen har høyest vekst i antall arbeidsplasser av regionene i Buskerud fra 2000 til 2007. Antall arbeidsplasser i Drammensregionen økte med nesten 13 prosent fra 2000 til 2007.

Kongsbergregionen og Midt-Buskerud hadde en økning i antall arbeidsplasser på litt over ni prosent.

Ringerike/Hole og Hallingdal hadde en vekst på omtrent syv prosent.

Alle regionene i Buskerud har hatt sterk vekst i antall arbeidsplasser de to siste årene. Drammensregionens høye vekst fra 2000 til 2007 kommer av at regionen hadde høyere vekst tidlig i perioden.



Figur 20: Utvikling i antall arbeidsplasser i regionene i Buskerud, indeksert slik at nivået i 2000=100.

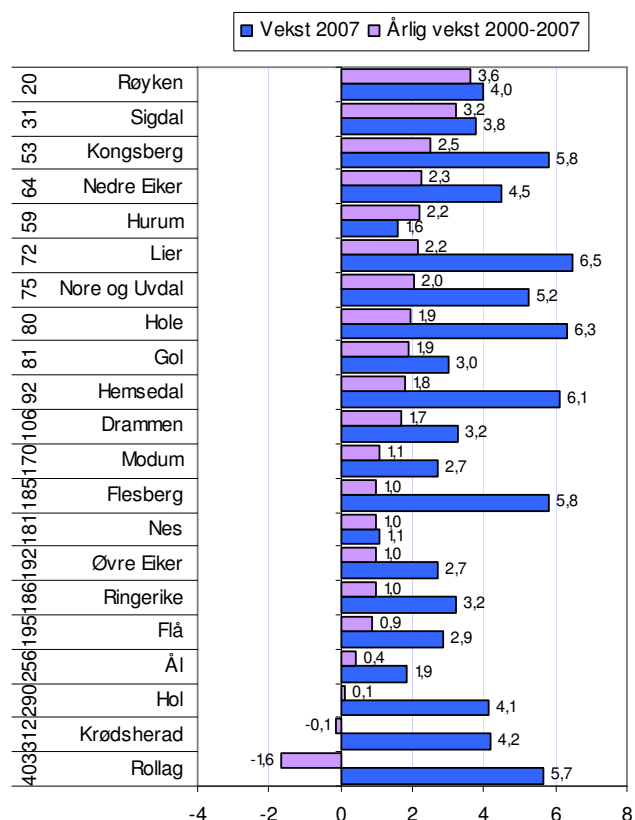
## Arbeidsplassutvikling i kommunene

I figur 21 har vi vist arbeidsplassveksten i kommunene i 2007, og årlig vekst fra 2000 til 2007.

Røyken, Sigdal og Kongsberg har hatt den sterkeste prosentvise veksten etter 2000. Rollag og Krødsherad er de eneste kommunene i Buskerud som har nedgang i antall arbeidsplasser fra 2000 til 2007.

I 2007 hadde alle kommunene i Buskerud vekst i antall arbeidsplasser. Lier, Hole og Hemsedal hadde vekst over seks prosent i antall arbeidsplasser dette året.

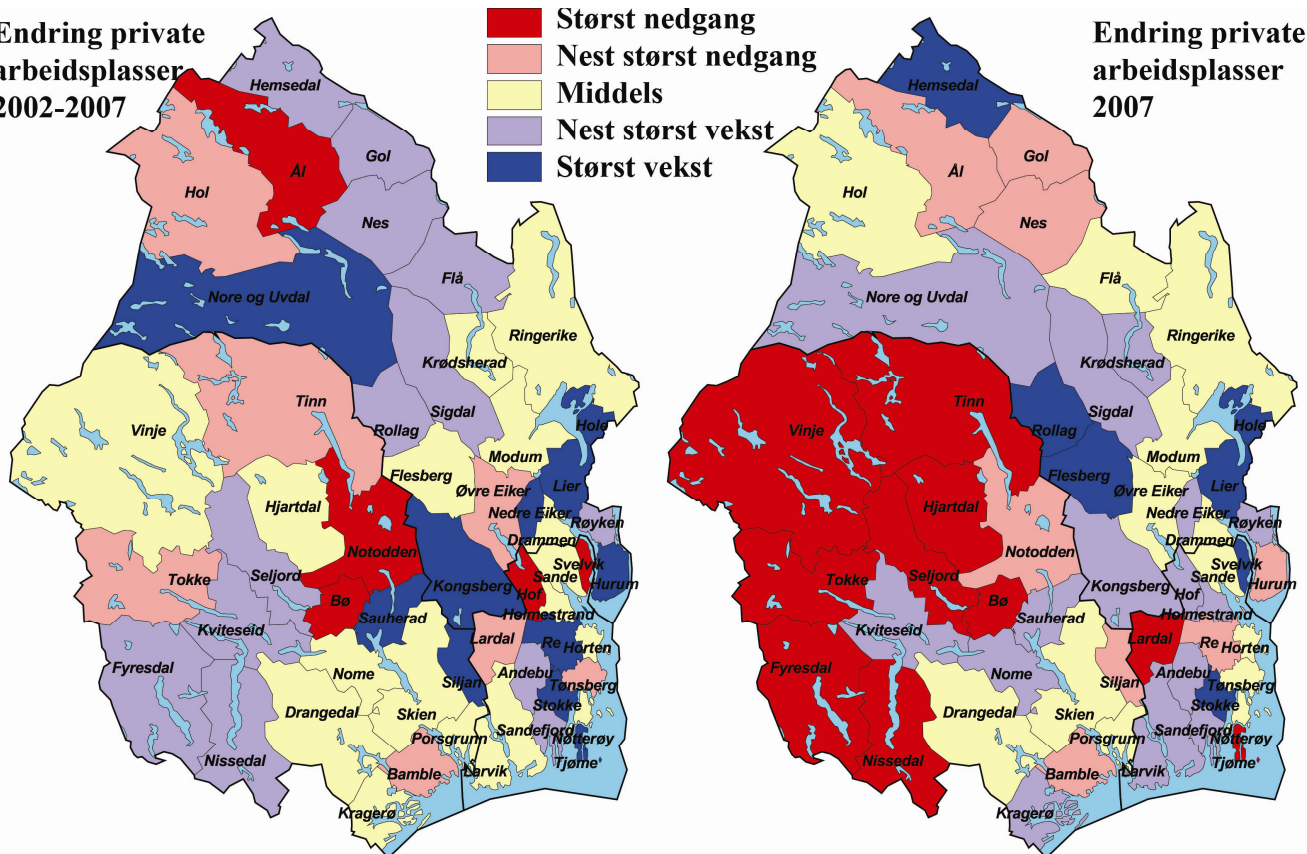
I absolutte tall har Drammen høyest vekst, mens Kongsberg har nest høyest vekst. I Drammen økte antall arbeidsplasser med 3 708 fra 2000 til 2007, mens Kongsberg fikk en vekst på 2 250 arbeidsplasser i denne perioden.



Figur 21: Prosentvis vekst i antall arbeidsplasser i 2007, samt årlige vekstrater i perioden 2000-2007. Tallene til venstre angir rangering mht vekst fra 2000 til 2007.

## Kart arbeidsplasser

Endring private arbeidsplasser 2002-2007



Figur 22: Vekst i arbeidsplasser i privat sektor, til venstre siste fem år, til høyre i 2007, målt i forhold til alle kommuner i landet.

Når vi ser på arbeidsplassutviklingen de siste fem årene som vist i kartet til venstre, er det egentlig ingen klare mønstre. Mens befolkningsveksten er vært sentralisert, er arbeidsplassveksten mye mer jevnt fordelt mellom sentrum og periferi. Dette illustrerer viktigheten av attraktivitet i den tiden vi er inne i. Flyttemønstrene er i liten grad påvirket av arbeidsplassutviklingen, men synes å følge andre mønstre.

De siste fem årene er kommuner som Nore og Uvdal, Hole, Lier, Nedre Eiker, Hurum og Kongsberg blant kommunene med høyest vekst, mens Ål er blant kommunene med lavest vekst i privat sektor.

I 2007 er Hemsedal, Hole, Lier, Rollag og Flesberg blant kommunene med høyest vekst, mens ingen av kommunene i Buskerud er blant kommunene med lavest vekst.



## Pendling

Arbeidstakere pendler i økende grad mellom kommuner og regioner. I dette kapitlet presenteres utviklingen av pendlingsmønstre i regioner og kommuner. Data er hentet fra registerbasert sysselsettingsstatistikk i SSB.

### Nettopendling i regionene

I figur 23 ser vi nettopendling i regionene i BTV-området. Nettopendling er antallet sysselsatte som er bosatt i regionen og som pendler ut, fratrukket bosatte utenfor regionen som pendler inn. Her er dette tallet vist som prosent av antall sysselsatte i regionen.

Alle regionene i dette området, unntatt Kongsbergregionen har netto utpendling. Kongsbergregionen har gått fra å ha netto utpendling i 2000 til netto innpendling i 2007. Netto utpendling betyr at regionene har et underskudd på arbeidsplasser.

Pendlingsmønsteret på Østlandet er preget av at Oslo har et stort overskudd på arbeidsplasser, og en innpendling på over 114 000 personer. Dette gjør at de fleste regioner på Østlandet utenom Oslo har netto utpendling.

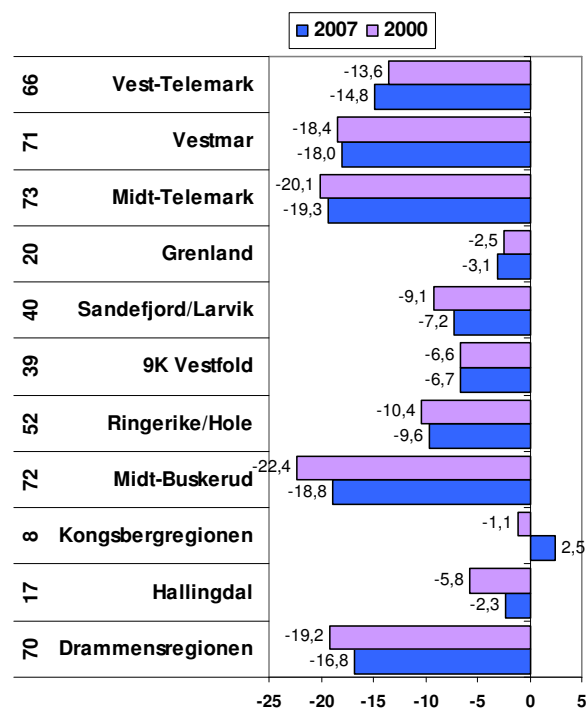
### Nettopendling i kommunene

Blant kommunene i Buskerud er det Gol, Kongsberg og Drammen som har overskudd på arbeidsplasser. Gol og Kongsberg har større overskudd på arbeidsplasser i 2007 enn i 2000.

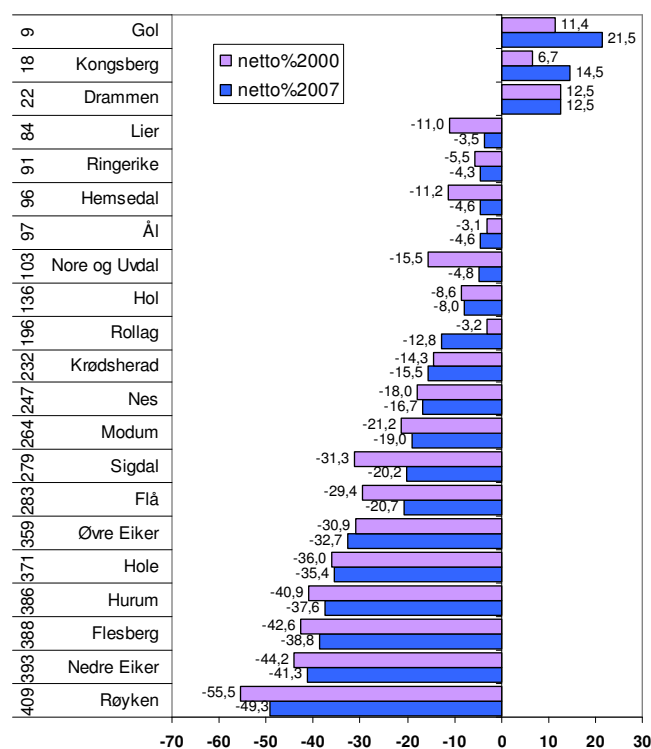
Kommuner som Lier, Ringerike, Hemsedal og Ål har nesten balanse mellom arbeidsplasser og sysselsatte.

Røyken har størst netto utpendling av kommunene i Buskerud. Også Nedre Eiker, Flesberg, Hurum og Hole har stor netto utpendling, med over 35 prosent.

Underskudd på arbeidsplasser er imidlertid ikke et problem, dersom det er arbeidsmuligheter i nabokommunene.



Figur 23: Nettopendling, prosent.



Figur 24: Nettopendling, prosent. Tallene til venstre angir kommunens rangering mht nettopendling.

## Arbeidsmarkedsintegrasjon

Arbeidsmarkedsintegrasjon er et mål for hvor godt arbeidsmarkedet i en region eller kommune er integrert med arbeidsmarkedet utenfor. Vi måler dette ved å summere andelen av sysselsatte som pendler ut med andelen av arbeidsplassene som fylles av personer bosatt utenfor. I kapitlet om attraktivitet så vi at arbeidsmarkedsintegrasjon er en viktig forklaringsfaktor for flyttestrømmene. Høy arbeidsmarkedsintegrasjon er positivt for innflytting, da det gir innbyggerne større pendlingsmuligheter og flere muligheter for valg av arbeidsplasser.

Vi ser av figur 25 at regioner som Drammensregionen, Midt-Buskerud, Ringerike/Hole og Midt-Telemark har stor arbeidsmarkedsintegrasjon. De tre førstnevnte regionene har mange pendlere til Akershus/Oslo, mens Midt-Telemark har mange pendlere til Grenland.

Grenland og Hallingdal har lav arbeidsmarkedsintegrasjon. Slike regioner er i større grad enn andre avhengig av en positiv utvikling i eget arbeidsmarked. Det er også et trekk at arbeidsmarkedsintegrasjonen øker i alle regionene. Det viser at pendlingsvilligheten stadig øker.

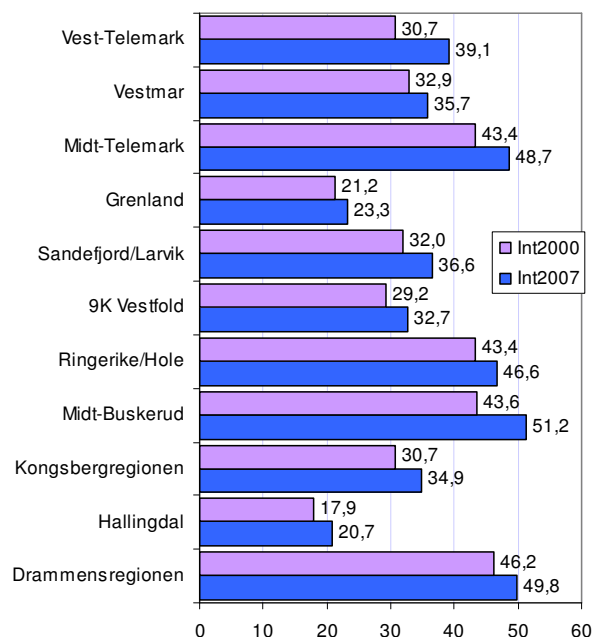
### Arbeidsmarkedsintegrasjon i kommunene

I figur 26 viser vi arbeidsmarkedsintegrasjonen i kommunene i Buskerud.

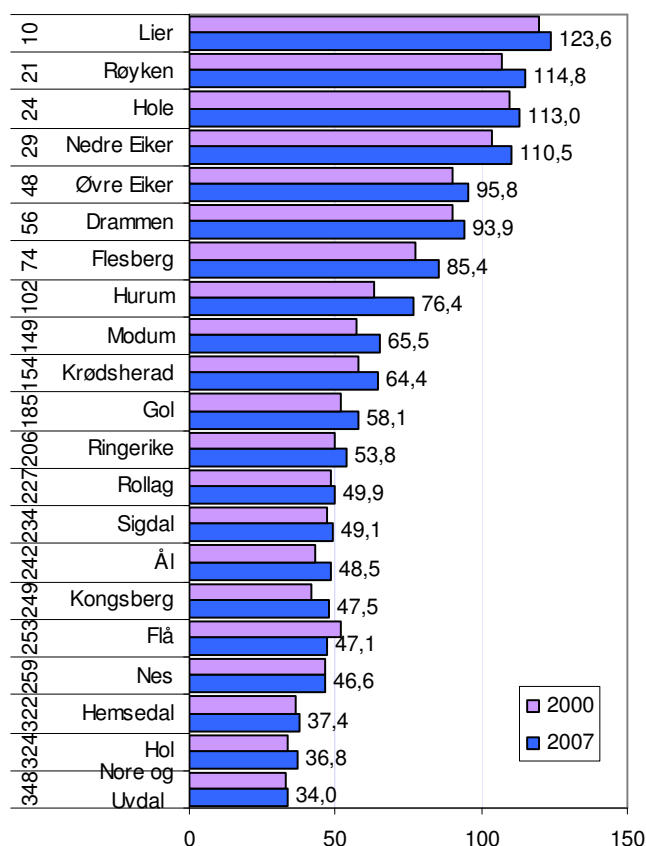
Kommuner som Lier, Røyken, Hole og Nedre Eiker har høy arbeidsmarkedsintegrasjon.

Nore og Uvdal, Hol og Hemsedal skiller seg ut med svært lav arbeidsmarkedsintegrasjon.

Vi kan også se at nesten alle kommunene har økt arbeidsmarkedsintegrasjon fra 2000 til 2007. Dette viser at befolkningens tendens til å pendle mellom kommuner er økende. Dette gjør at sammenhengen mellom arbeidsplasser og bosetting svekkes. Dermed bli attraktivitet viktigere, på bekostning av arbeidsplasser.



Figur 25: Arbeidsmarkedsintegrasjon, målt ved summen av andel arbeidstakere bosatt utenfor regionen, og andel sysselsatte som arbeider utenfor regionen, prosent.



Figur 26: Arbeidsmarkedsintegrasjon, målt ved summen av andel arbeidstakere bosatt utenfor kommunen, og andel sysselsatte som arbeider utenfor kommunen, prosent.

## Attraktivitet

Hensikten med attraktivitetsbarometeret er å måle regionenes stedlige attraksjonskraft, når det gjelder å trekke til seg innbyggere. Her presenteres resultater fra Attraktivitetsbarometeret 2008<sup>iii</sup>.

### Attraktivitet for regioner

Attraktivitetsbarometeret er basert på regionenes nettoflytting, fratrukket den statistiske effekten av endringer i det lokale arbeidsmarkedet. Det er innenlands netto flytting som er utgangspunktet, det vil si at inn- og utvandring ikke er med her.

Metoden illustreres i diagrammet til høyre. Det er en klar og positiv sammenheng mellom netto innflytting til en region og vekst i arbeidsplasser. En enkel regresjonsanalyse, som vist i diagrammet, viser at endringer i antall arbeidsplasser i en region forklarer nesten 40 prosent av variasjonene i netto innflytting<sup>iv</sup>. Dersom en region har en ekstra vekst på 10 prosent i antall arbeidsplasser, vil dette statistisk føre til en netto innflytting på 3,2 prosent av folketallet.

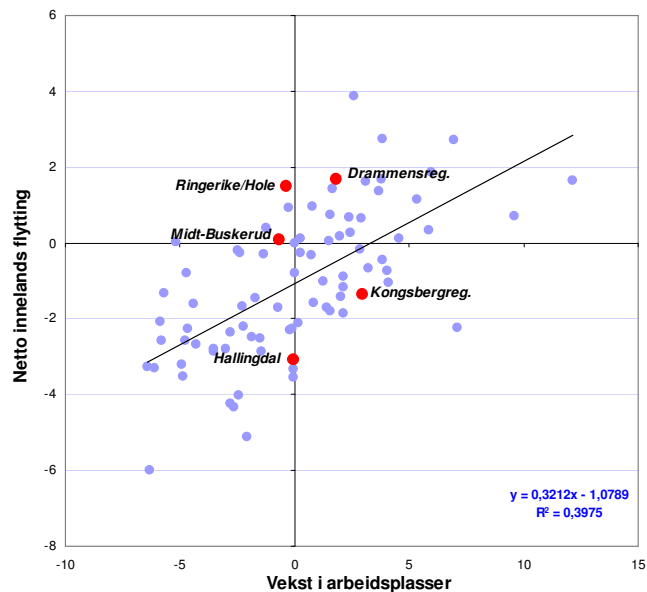
Dette betyr samtidig at 60 prosent av flyttemønsteret skyldes andre forhold enn arbeidsmarkedet, noe vi tilskriver stedlig attraktivitet. Enkelte regioner er mer attraktive enn andre, og trekker til seg folk av andre årsaker enn arbeid. Denne stedlige attraktiviteten kan vi måle som den vertikale avstanden mellom regionens plassering i diagrammet, og den avtegnede forventningslinjen i figur 27.

I figur 28 er attraktivitetsindeksen for regionene på Østlandet vist. Attraktivitetsindeksen er differansen mellom faktisk netto innflytting og forventet innflytting ut fra endringer i antall arbeidsplasser i regionen (forventningslinjen i figur 27). De mest attraktive regionene i Norge er Øvre Romerike, Glåmdal, og Ringerike/Hole. Ringerike/Hole har 2,7 prosent bedre flyttebalanse enn arbeidsplassutviklingen skulle tilsi.

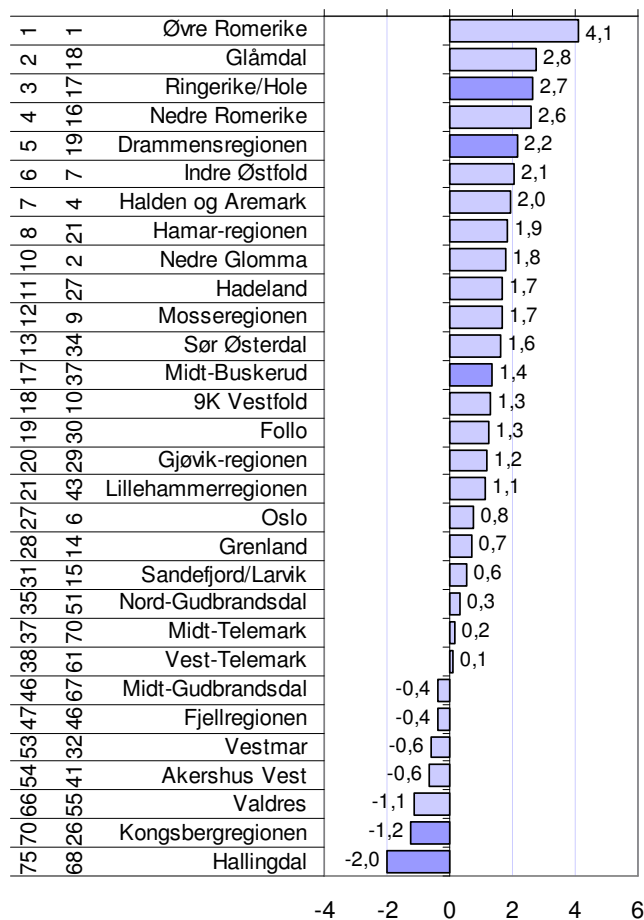
Drammensregionen er også svært attraktiv som bosted, og rangert som nummer fem i Norge. Midt-Buskerud kommer ut som nummer 17.

Både Ringerike/Hole, Drammensregionen og Midt-Buskerud har rykket fram mange plasser på Attraktivitetsbarometeret i den siste perioden.

Kongsbergregionen og Hallingdal er de minst attraktive regionene på Østlandet, og er rangert som henholdsvis nummer 70 og 75. Kongsbergregionen var ganske attraktiv i forrige periode da den ble nummer 26.



Figur 27: Sammenhengen mellom netto innflytting og vekst i arbeidsplasser for regionene i Norge i perioden 2005-2007.



Figur 28: Attraksjonsindeksen for regionene på Østlandet for perioden 2005-2007. Tallene til venstre angir rangeringen for 2005-2007 og deretter rangeringen i perioden 2002-2004.

## Attraktivitet for kommuner

Vi kan måle attraktivitet i kommunene på samme måte som vi gjorde for regioner. Sammenhengen mellom arbeidsplassvekst og nettoflytting for kommuner er vist i figur 29. Denne sammenhengen er svakere på kommunenivå enn på regionnivå. For det første blir det større tilfeldige utslag når vi har med mange små kommuner. Dette ser vi av  $R^2$ , som er nesten 0,40 for regioner, men 0,18 for kommuner.

For det andre er sammenhengen svakere fordi mye av effekten av vekst arbeidsplasser "lekker" til nabokommuner i samme region via pendling. Det ser vi av betaverdien, som er 0,32 for regioner, men 0,17 for kommuner. Virkningen på innflytting av vekst i antall arbeidsplasser er derfor nesten dobbelt så stor for en region som for en enkelt kommune.

I diagrammet ser vi hvordan nettoflytting og arbeidsplassveksten har vært i kommunene i Norge og Buskerud i perioden 2005-2007.

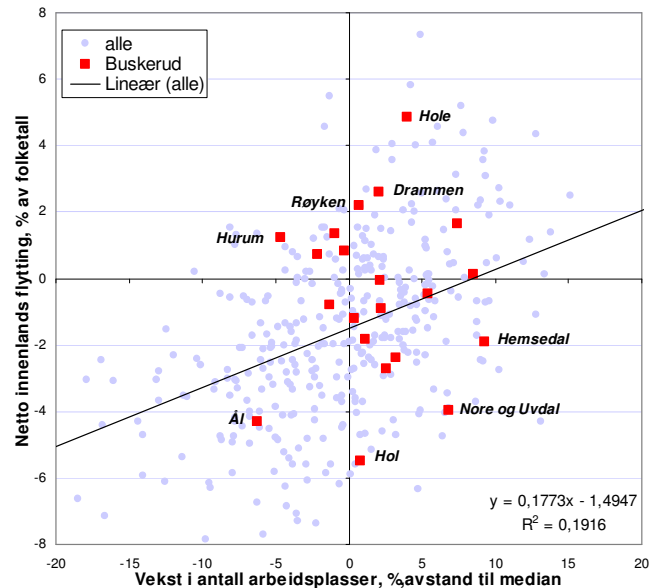
Hole er en av kommunene i landet med høyest netto innflytting. Hole har også bra vekst i antall arbeidsplasser, men dette forklarer ikke den høye innflyttingen alene. Drammen og Røyken har også stor innflytting, selv om veksten i antall arbeidsplasser bare er litt over gjennomsnittet. Hurum har netto innflytting selv om veksten i antall arbeidsplasser er godt under landsgjennomsnittet. Disse fire kommunene er dermed svært attraktive.

Hemsedal har høyest vekst i antall arbeidsplasser i Buskerud, men har likevel netto utflytting. Nore og Uvdal har også høy vekst i antall arbeidsplasser og stor utflytting. Hol har høyest netto utflytting av alle kommunene i Buskerud, selv om veksten i arbeidsplasser er over middels.

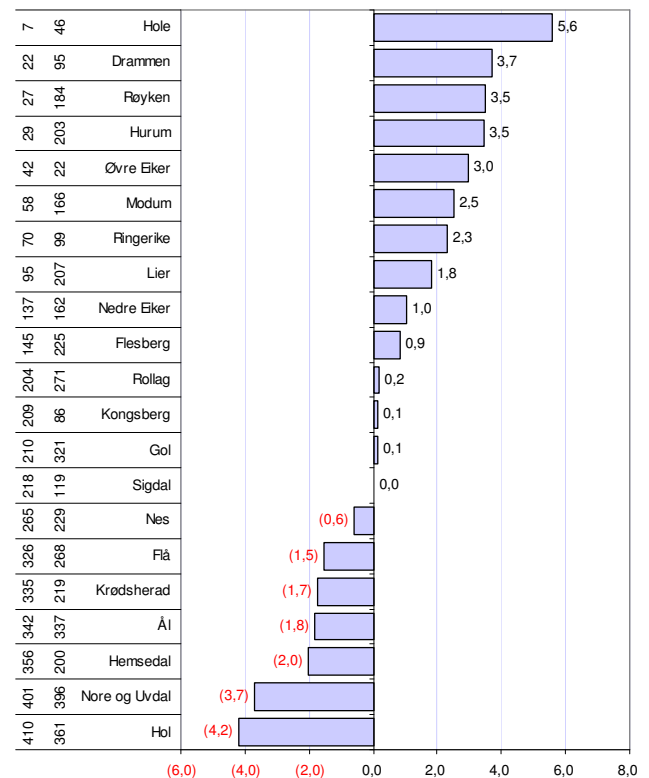
I figur 30 ser vi at Hole er mest attraktive kommune i Buskerud, og rangert som nummer syv i landet. I Hole har det vært en netto innflytting som er 5,6 prosent høyere enn arbeids plassveksten skulle tilsi.

Drammen, Røyken og Hurum kommer også høyt opp på landsrangeringen av kommunenes attraktivitet.

Hol og Nore og Uvdal har lavest attraktivitet. I Hol har netto utflytting vært 4,2 prosent høyere enn veksten i antall arbeidsplasser skulle tilsi.



Figur 29: Sammenhengen mellom netto innenlands flytting og vekst i antall arbeidsplasser i kommunene i Norge i perioden 2005-2007.



Figur 30: Attraktivitet i kommunene i Buskerud, målt som avvik mellom faktisk og forventet netto innenlands flytting. Prosent av folketall i begynnelsen av perioden. Tallene til venstre angir rangeringen for 2005-2007 og deretter rangeringen i perioden 2002-2004.

## Attraktivitet for unge voksne og barnefamilier i regionene

Det er i to livsfaser hvor folk ofte flytter. Den ene fasen er "unge voksne" mellom 18 og 28 år. For unge voksne er det spesielt de største byene Oslo, Bergen og Trondheim som trekker til seg innflytterne. Strømmen til de tre største byene er så stor at de fleste kommunene (401 av 430) har netto utflytting av personer i denne aldersgruppen.

Den andre fasen er tidlig i familieetablering, før barn har begynt skolegangen. Barnefamiliene flytter i stor grad ut av de store byene. Dermed ser vi at disse to gruppene har forskjellige preferanser for hvor de ønsker å bo.

Felles for begge gruppene, er at de også til en viss grad blir påvirket av arbeidsplassveksten. Vi kan dermed bruke samme metode for å måle attraktiviteten til regioner og kommuner for disse to gruppene.

Når det gjelder attraktivitet for unge voksne, er Oslo desidert mest attraktiv av alle regionene i landet. Regioner nært Oslo, som Øvre Romerike, Ringerike/Hole og Drammensregionen er også attraktive for unge voksne. Midt-Buskerud er også forholdsvis attraktiv for unge voksne.

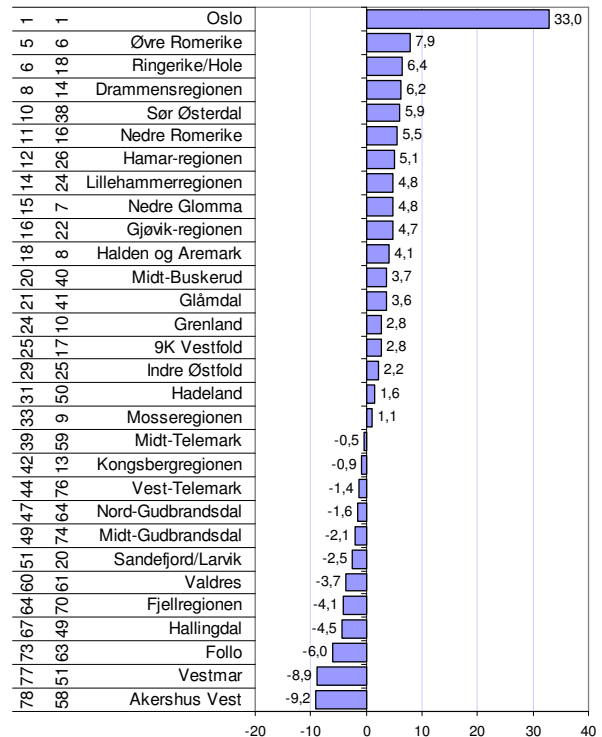
Hallingdal og Kongsbergregionen er lite attraktive for unge voksne. Kongsbergregionen var imidlertid attraktiv for unge voksne i forrige periode.

Når det gjelder barnefamilier, er det Øvre Romerike som er mest attraktiv i landet. Her er de fleste regionene på Østlandet over middels attraktive. En av årsakene til dette er den store utflyttingen av barnefamilier fra Oslo. Disse familiene ønsker tilsynelatende å bosette seg nært Oslo. Vi ser at Oslo er den minst attraktive regionene for barnefamilier av alle regionene i landet.

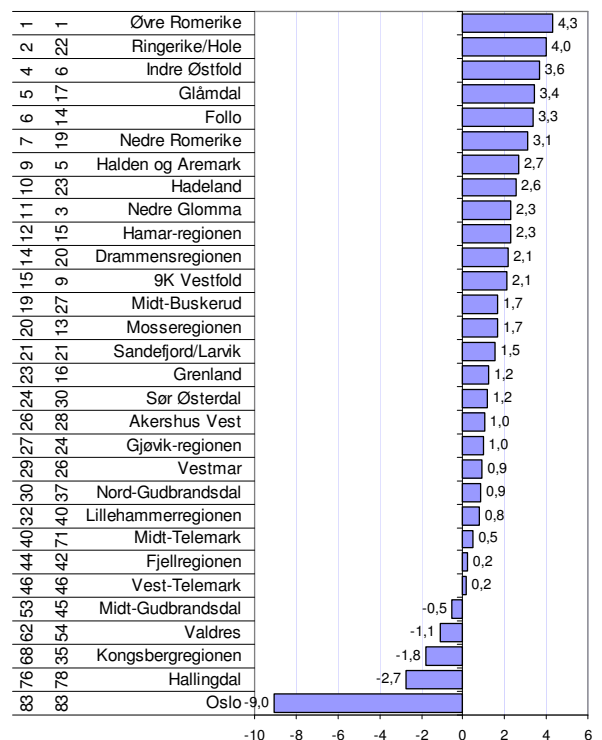
Ringerike/Hole er den nest mest attraktive regionen i landet for barnefamilier.

Drammensregionen er nummer 14 i landet og Midt-Buskerud nummer 19.

Kongsbergregionen og Hallingdal er lite attraktive også for barnefamilier, og er rangert som nummer 68 og 76 i landet. Kongsbergregionen var også her over middels attraktiv i forrige periode.



Figur 31: Unge Voksne 18-28 år. Attraktivitet for regionene på Østlandet. Tallene til venstre angir først rangering for perioden 2005-2007, dernest rangering for 2002-2004.



Figur 32: Barnefamilier. Attraktivitet for regionene på Østlandet. Tallene til venstre angir først rangering for perioden 2005-2007, dernest rangering for 2002-2004.

## Attraktivitet for unge voksne og barnefamilier i kommunene

Vi skal også vise resultatene fra Attraktivitetsbarometeret for kommunene, for unge voksne og barnefamilier.

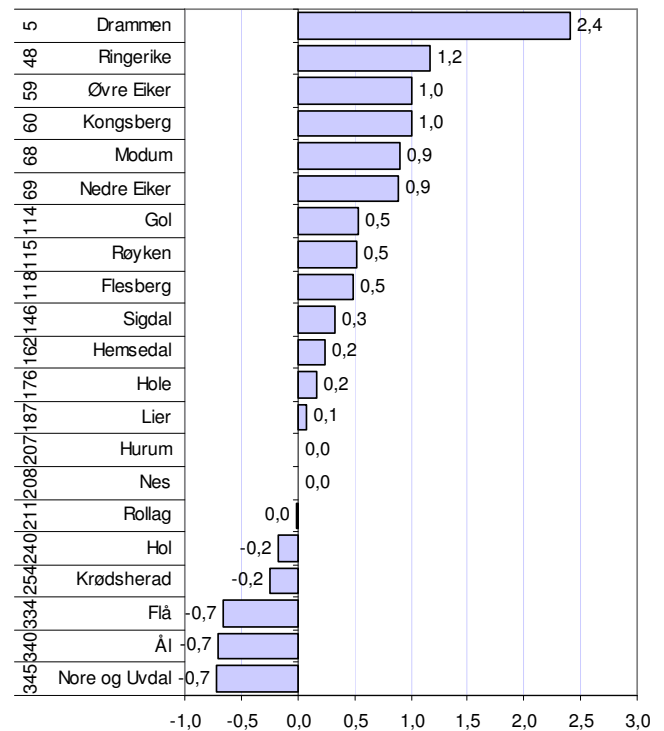
### Unge voksne

Drammensregionen er den femte mest attraktive kommunen i landet for unge voksne.

Kommuner som Ringerike, Øvre Eiker og Kongsberg er også attraktive for denne gruppen.

Kommuner som Nore og Uvdal, Ål og Flå er minst attraktive for unge voksne i Buskerud.

Som nevnt trekker de største byene et stort antall av de som flytter i denne aldersgruppen. Det gjør at de aller fleste kommunene har netto utflytting av unge voksne. Det er bare Drammen av kommunene i Buskerud som har netto innflytting i denne aldersgruppen.

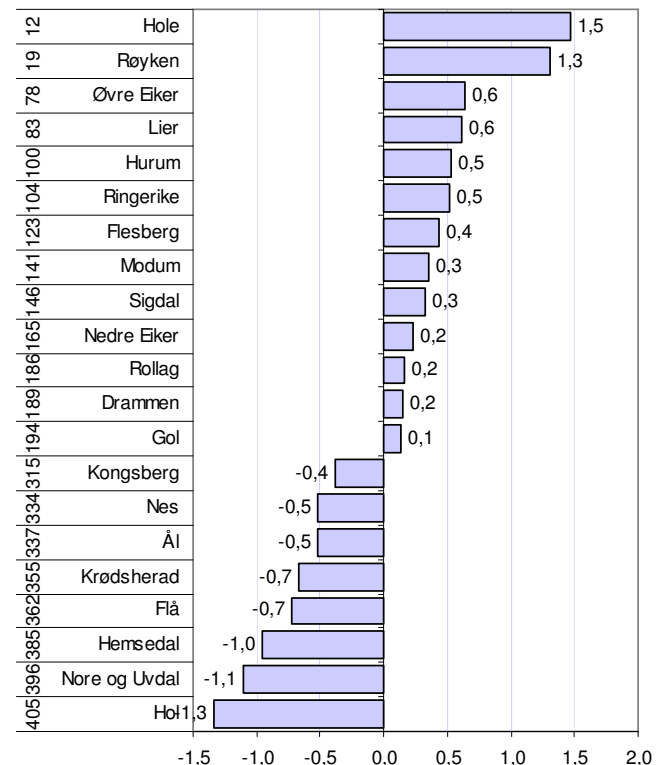


Figur 33: Attraktivitet for unge voksne - 18-28 år i perioden 2005-2007. Tallene til venstre angir rangeringen for 2005-2007.

### Barnefamilier

Hole er også den mest attraktive kommunen for barnefamilier i Buskerud. Her er Hole nummer 12 i landet. Røyken, Øvre Eiker og Lier kommer på de neste plassene i fylket.

Hol, Nore og Uvdal og Hemsedal er minst attraktiv for barnefamilier. Hemsedal var imidlertid over middels attraktiv for unge voksne.



Figur 34: Attraktivitet for barnefamilier i perioden 2005-2007. Tallene til venstre angir rangeringen for 2005-2007.

## Hva forklarer attraktivitet?

Attraktivitetsbarometeret forteller om hvilke kommuner og regioner som har høy netto innenlands innflytting, når vi korrigerer for den innflytting som skyldes vekst i antall arbeidsplasser. For å kunne komme på sporet av forklaringsfaktorer for de geografiske variasjonene i attraktivitet, har vi analysert flyttemønstrene med bakgrunn i en rekke variabler, i tillegg til arbeidsplassveksten. En slik analyse viser hvilke trekk som har sammenheng med flyttemønstrene, og vil kunne bekrefte eller avkrefte ulike hypoteser om hva som skaper attraktivitet. Resultatet av en slik analyse er oppsummert i tabellen under.

Tabell 1: Resultat fra multipl regressjonsanalyse, der en rekke mulige forklaringsfaktorer ble målt med hensyn til samvariasjon med flyttestrømmene. Faktorer med \*\*\* har høyest signifikansnivå, faktorer med \*\* noe mindre, \* lavest signifikans > 0,1. For faktorer uten stjerne er sammenhengen for svak til å gi grunnlag for konklusjoner. Faktorer som er signifikante, har sterk samvariasjon med nettoutflyttingen i regioner eller kommuner, og kan være årsaksvariable som forklarer flyttestrømmene. Men de kan også være resultater av flyttestrømmen, eller de kan ha en samvariasjon med ukjente faktorer som har betydning for flyttestrømmene.

	Kommuner			Regioner		
	Alle	Barnefamilier	Unge voksne	Alle	Barnefamilier	Unge voksne
Vekst i arbeidsplasser	Pos***	Pos***	Pos*	Pos**	Pos*	(pos)
Arbeidsmarkedsintegrasjon	Pos***	Pos***	(pos)	Pos*	(pos)	(neg)
Arbeidsplassvekst i nabokommuner	(pos)	(pos)	(pos)	Pos***	Pos***	(pos)
Boligbygging	Pos***	Pos***	Pos***	Pos***	Pos**	Pos**
Høye boligpriser	(pos)	(pos)	(neg)	(neg)	(neg)	(neg)
Befolkningsstørrelse	Pos**	(neg)	Pos***	Pos***	(pos)	Pos*
Kafé-tetthet	Pos***	Pos**	Pos, ***	Pos***	(pos)	Pos***
Universitet eller høgskole	(pos)	(neg)	Pos***	(neg)	Neg***	Pos***
Innvandring	Neg***	Neg***	Neg***	Neg*	(neg)	(neg)
Andel ikke-vestlige innvandrere	Neg***	Neg***	(neg)	(neg)	Neg***	Pos***
Andel vestlige innvandrere	Neg*	(neg)	(neg)	(neg)	(neg)	Neg*
Gjennomsnittsinntekt i befolkning	(pos)	(neg)	Pos***	(neg)	(pos)	(pos)
God kommuneøkonomi	(pos)	(neg)	(pos)	Neg**	Neg***	(pos)
Beliggende i Agder	(neg)	(neg)	(neg)	(neg)	(neg)	(neg)
Beliggende i Vestlandet	Neg**	(neg)	Neg***	Neg***	Neg**	(neg)
Beliggende i Trøndelag	Neg*	(neg)	Neg*	Neg*	Neg*	(neg)
Beliggende i Nord-Norge	Neg***	Neg***	(neg)	Neg**	Neg*	(neg)

### Arbeidsplassene, pendlingsmuligheter og vekst hos naboregioner

Vi har tidligere sett at det er en klar sammenheng mellom flyttemønstrene og arbeidsplassvekst, både for kommuner og regioner. Sammenhengen er sterkere på kommunenivået enn på regionnivået, og sterkere for barnefamilier enn for unge voksne.

I tillegg til vekst i egne arbeidsplasser, er det også en positiv sammenheng mellom nettoutflytting og arbeidsplassvekst i naboregioner. Det betyr at vekst i naboregionen gir grunnlag for flere bosatte også i egen region. Det er spesielt for barnefamilier på regionnivå at vekst i naboregioner er viktig. På kommunenivå og

for unge voksne er det også en positiv sammenheng, men sammenhengen er her ganske svak.

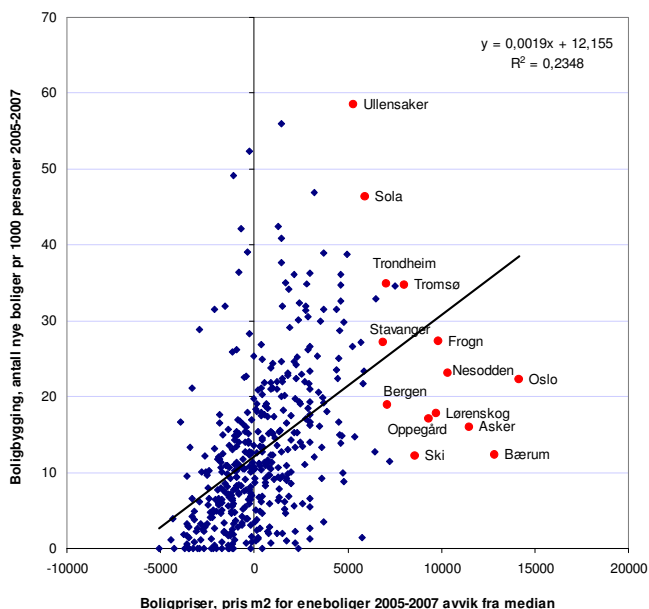
Arbeidsmarkedsintegrasjon er målt som summen av prosentvis inn- og utpendling, og forteller hvor tilgjengelig arbeidsmarkedet i nabokommuner eller naboregioner er. Arbeidsmarkedsintegrasjon kan tolkes som pendlingsmuligheter. Denne tilgjengeligheten blir påvirket av avstand, men også av hvor gode kommunikasjonene er.

Arbeidsmarkedsintegrasjon, eller pendlingsmuligheter, er spesielt viktig for barnefamilier på kommunenivået. For unge voksne er det forholdsvis lav sammenheng mellom arbeidsplassintegrasjon og nettoutflyttingen.

## Boligbygging og boligpriser

Det er en sterk sammenheng mellom boligbygging og attraktivitet. Dette gjelder både for unge voksne og barnefamilier, og for kommuner og regioner. Her vil sammenhengene gå begge veier, ettersom høy boligbygging er like mye et resultat av attraktivitet, som en årsak. I enkelte sentrale kommuner og regioner er det imidlertid forholdsvis lav boligbygging til tross for høy etterspørsel, på grunn av at det er lite lett tilgjengelig areal. Eksempler på slike kommuner er Oslo, Bærum og Stavanger. Her vil dette føre til lite boligbygging, som igjen vil bremse innflyttingen.

Sammenhengen mellom boligprisene og flyttestrømmene er uklare. For barnefamilier kan vi se en negativ sammenheng mellom boligpriser og nettoflytting på regionnivå. Dette avspeiler nok den utflyttingen av barnefamilier fra Oslo og de andre storbyene, til nærliggende regioner med lavere boligpriser. På kommunenivået er det svake sammenhenger mellom boligpriser og nettoflytting. Den svake sammenhengen kommer antakelig av at høy attraktivitet fører til høyere etterspørsel og dermed høyere priser, dvs. høy attraktivitet forårsaker høyere boligpriser. Samtidig vil høye boligpriser kanskje gjøre at innflyttingen blir begrenset, men kanskje viktigere er det at høye boligpriser er et tegn på at boligbyggingen er begrenset pga arealmangel.



Figur 35: Sammenheng mellom boligbygging og boligpriser i kommunene.

I figuren over ser vi sammenhengen mellom boligbygging og boligpriser i kommunene. Det er en klar tendens at høye boligpriser stimulerer til nybygging av boliger. For de kommunene som har de mest kostbare boligene, som Oslo, Asker og Bærum, har boligbyggingen vært ganske lav, til tross for at

boligprisene er de høyeste i landet. En rekke andre kommuner tett på Oslo, samt Bergen, er i samme situasjon. Her er det sannsynlig at mangel på utbyggbart areal begrenser boligbyggingen. For slike kommuner vil dette føre til at attraktiviteten blir redusert. Det er et potensial for høyere innflytting, men dette blir ikke realisert pga manglende boligbygging. I stedet får vi høyere boligbygging og innflytting i tilstøtende kommuner med mer tilgjengelig areal.

## Befolkningsstørrelse

Unge voksne ser ut til å ha en meget sterk preferanse for kommuner med høyt innbyggertall. De store byene trekker i økende grad til seg de unge voksne. Samtidig ser vi at barnefamilier har en tendens til å flytte ut av de største byene, men oftest til randkommunene. Dermed får vi som resultat at barnefamilier trekkes mot regioner med mange innbyggere, men vekk fra de mest folkerike kommunene.

## Kaféetthet

Indikatoren kaféetthet måler hvor mange ansatte det er i puber, restauranter og kaféer i området, i forhold til befolkningen.

Høy kaféetthet virker tiltrekkende på alle aldersgrupper, både på kommune- og regionnivå. Ikke overraskende er det sterkest sammenheng mellom de unge voksnes flyttemønstre og kaféettheten, men også barnefamilier trekkes mot kommuner og regioner med mange kaféer.

Høy kaféetthet i et område vil være et resultat av at befolkningen i stor grad benytter slike steder. Vi kan derfor tolke høy kaféetthet med at det er mange sosiale møteplasser i området. Slike steder er også arenaer for ulike kulturelle tilbud, slik at kaféfaktoren også vil kunne være en indikator for kulturtilbudet.

Her skal vi heller ikke se bort fra at steder med høy attraktivitet, som vil ha mange innflyttere, får en høy kaféetthet på grunn av at innflyttere i større grad enn innfødte benytter slike tilbud. Dermed vil høy kaféetthet være like mye et resultat av attraktivitet som motsatt.

## Universitet og høyskoler

Kommuner og regioner som har universitet eller høyskole er svært attraktive for unge voksne. I de siste årene har det ikke vært store endringer i antall studenter, eller den geografiske variasjonen i studenttallet. Dermed vil antallet studenter som starter studier vært omtrent det samme antallet som avslutter studier på de fleste steder. Den høye attraktiviteten til høyskolekommuner og -regioner er dermed antakelig et utslag av at unge voksne tiltrekkes til steder som har



en høy andel av unge voksne fra før, selv om de ikke er studenter. Slike steder vil også naturlig ha flere tilbud til unge voksne.

For barnefamilier er det en negativ sammenheng mellom nettoflyttingen og hvorvidt området har universitet eller høgskole. Kanskje dette er et utslag av fortrenghing på boligmarkedet. Alternativt kan dette skyldes at barnefamilieene trekkes mot små kommuner, som sjelden har høgskoler eller universitet.

## Innvandring og innvandrere

Både høyt antall innvandrere i perioden, og en høy beholdning av innvandrere ved starten av perioden, påvirker attraktiviteten negativt på kommunenivå. Årsaken til dette er mest sannsynlig at innvandrere er langt mer mobile, ved at de ofte flytter de første årene etter innvandringen fant sted. Områder med mange innvandrere vil derfor som oftest få større utflytting, og dermed blir nettoflyttingen påvirket negativt. Det er innenlands nettoflytting som danner grunnlaget for attraktivitetsbarometeret, og dermed blir ikke innvandrerne registrert som innflyttere ved førstegangs innvandring, men blir registrert som utflyttere dersom de skifter bostedskommune etter innvandring.

Her ser vi at regioner som er mest attraktive for unge voksne, også har en høy andel av ikke-vestlige innvandrere. Det er mulig at dette avspeiler at multikulturelle regioner er mer attraktive for unge mennesker, men det kan også være at unge voksne og innvandrere har de samme bostedspreferansene.

Det er viktig å være klart over at den negative effekten innvandring har på attraktivitetsbarometeret, er et utslag av de tekniske metodene som er brukt, der netto innenlands flytting er utgangspunktet for analysene. Kommuner og regioner med høy innvandring har en positiv effekt av denne innvandringen på folketallet. Selv om en del av innvandrerne flytter ut, vil likevel en del forbli i kommunen eller regionen. Årsaken til at vi har brukt innenlands flyttestrømmer er at vi ikke tror at mange innvandrere faktisk vurderer det første bostedet i Norge når det gjelder grad av attraktivitet. For asylsøkere og personer som kommer som følge av familiegjenforening er det første bostedet bestemt av andre. Etter hvert som arbeidsinnvandringen blir stadig mer viktig, kan det hende at det er riktigere å ta med innvandringen i attraktivitetsbarometeret, ut fra at kommuner og regioner også må konkurrere om den utenlandske arbeidskraften. Vi har sett i denne rapporten at f eks Stavangerregionen kommer dårlig ut på attraktivitetsbarometeret. Denne regionen har mange høyt kompetente arbeidsinnvandrere som regionen ikke får kreditt for i denne analysen.

## Gjennomsnittsinntekt

Befolkningens gjennomsnittlige inntekt kan tenkes å ha betydning for attraktivitet. En høy gjennomsnittsinntekt kan avspeile at inntektsmulighetene er gode i et område, noe som kan tenkes å være attraktivt. For unge voksne finner vi en høy grad av samvariasjon mellom attraktivitet og høy gjennomsnittsinntekt på kommunenivå. Vi har imidlertid sett at unge voksne trekkes mot kommuner med mange innbyggere, og dette er samtidig kommuner med høy gjennomsnittsinntekt. For barnefamilier er sammenhengen negativ, men for svak til å være signifikant. Konklusjonen blir at inntektsnivået ikke har særlig betydning for flyttestrømmene. Inntektsnivået er ganske jevnt i Norge. I andre land med større regionale forskjeller vil denne faktoren kanskje har større betydning.

## Kommuneøkonomi og kommunal service

Kommunenes muligheter til å yte god service henger naturligvis sammen med økonomien i den enkelte kommune. Her er det ganske store forskjeller fra kommune til kommune. Vi har brukt frie inntekter justert for utgiftsbehovet i kommunene som indikator.

Et noe overraskende resultat er at det er en negativ sammenheng mellom kommuneøkonomi og attraktivitet for barnefamilier på regionnivå.

Denne sammenhengen fanger nok også opp en distriktsdimensjon. Kommuner med best økonomi finner vi oftest i kraftkommuner i distriktene. Det er vanskelig å tenke seg at god kommuneøkonomi skal virke frastøtende. På den annen side viser dette at god kommuneøkonomi og det ekstra servicenivået dette medfører, i svært liten grad øker de rike kommunenes attraktivitet.

Vi får tilsvarende resultater når vi forsøker å måle effekten av levekår. Gode levekår i form av lav kriminalitet, lav arbeidsledighet, lave skilsmisserater etc, virker heller negativt enn positivt på nettoflytting.

## Landsdeler

Landsdelene Agder, Vestlandet, Trøndelag og Nord-Norge er målt opp mot Østlandet.

Kommuner og regioner i Agder skiller seg lite fra Østlandet når det gjelder attraktivitet.

De andre landsdelene er gjennomgående mindre attraktive enn Østlandet. Vestlandet og Nord-Norge er generelt minst attraktive.

## Nyetableringer

For å sammenlikne etableringsaktiviteten mellom ulike områder, bruker vi etableringsfrekvens som mål. Etableringsfrekvensen er antall nyregistrerte foretak i ett år i prosent av eksisterende foretak i begynnelsen av samme år.

I figur 36 kan vi se hvordan etableringsfrekvensen har utviklet seg i Buskerud og Norge.

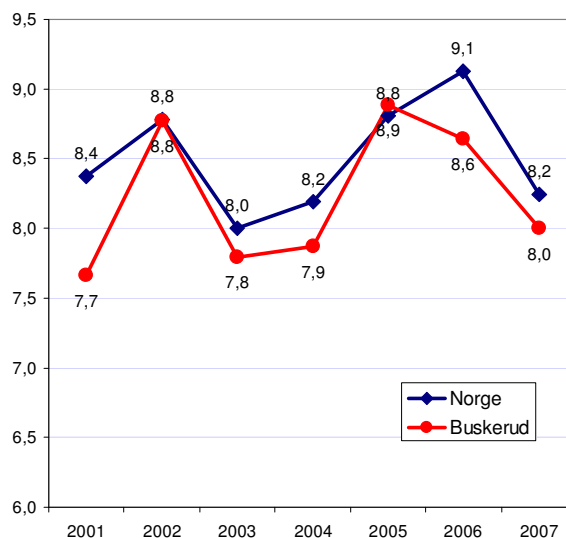
Etableringsfrekvensen på landsbasis sank fra 2006 til 2007. Normalt er det høyere etableringsfrekvens under høykonjunktur, og da ville en forvente at etableringsfrekvensen økte i 2007, men tvert i mot sank etableringsfrekvensen ganske mye på landsbasis.

I Buskerud har etableringsfrekvensen som oftest ligget under landsgjennomsnittet. I 2005 var etableringsfrekvensen i Buskerud over landsgjennomsnittet, men i de siste to årene har etableringsfrekvensen i Buskerud ligget under.

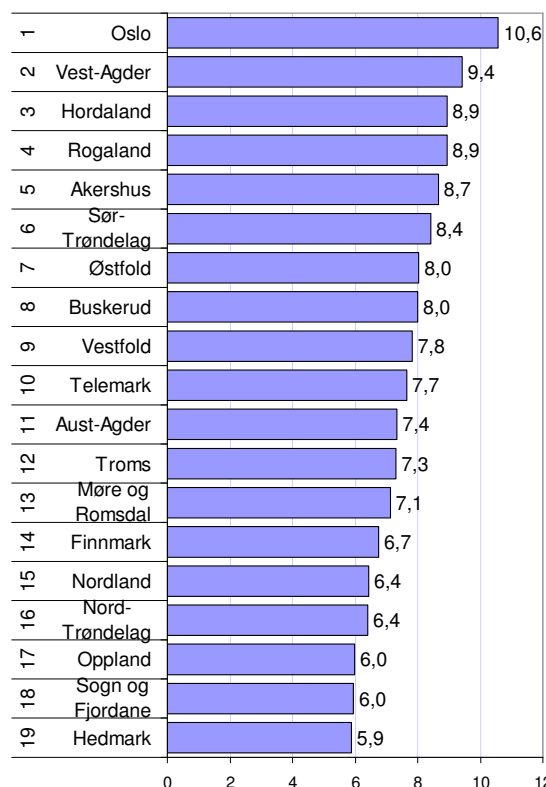
### Etableringsfrekvenser i fylkene

I figur 37 kan vi se at Buskerud er nummer åtte av 19 fylker når det gjelder etableringsfrekvens i 2007.

Oslo har hatt høyest etableringsfrekvens hvert eneste år som er målt. Som vi skal se senere, henger dette nøye sammen med bransjestrukturen. Den høye etableringsfrekvensen i Oslo drar også opp landsgjennomsnittet kraftig. Selv om Buskerud lå klart under landsgjennomsnittet (figur 36), er likevel Buskerud likevel over middels av fylkene i landet.



Figur 36: Etableringsfrekvens i Norge og Buskerud.



Figur 37: Etableringsfrekvens 2007 i fylkene i Norge.

## Etableringer i regionene

I dette kapitlet vil vi se på etableringsfrekvensen i regionene.

Drammensregionen har høyest etableringsfrekvens av regionene i Buskerud. Drammensregionen er nummer ni av de 83 regionene i landet i 2007.

Drammensregionen er nummer fire av de 30 regionene på Østlandet.

Kongsbergregionen (hvor Tinn og Notodden inngår) og Ringerike/Hole har også over middels etableringsfrekvens av regionene i Norge.

Kongsbergregionen er nummer 23 og Ringerike/Hole er nummer 33.

Hallingdal og Midt-Buskerud har forholdsvis lav etableringsfrekvens, og er rangert på plassene 63 og 65 i 2007.

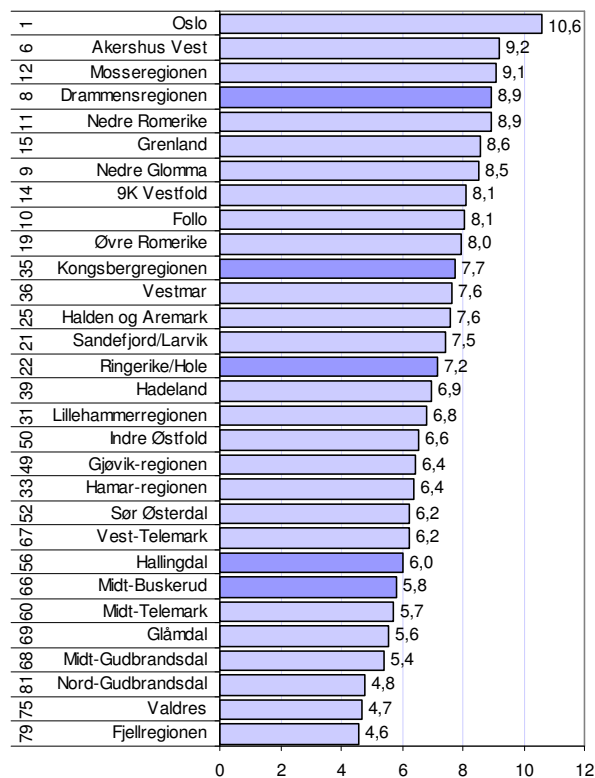
Ser vi på utviklingen av etableringsfrekvensen i regionene i Buskerud, som vist i figur 39, ser vi at Drammensregionen alltid har hatt etableringsfrekvens langt over landsgjennomsnittet.

Ringerike/Hole hadde høy etableringsfrekvens i 2003 og 2004, men har i de tre siste årene hatt fallende etableringsfrekvens.

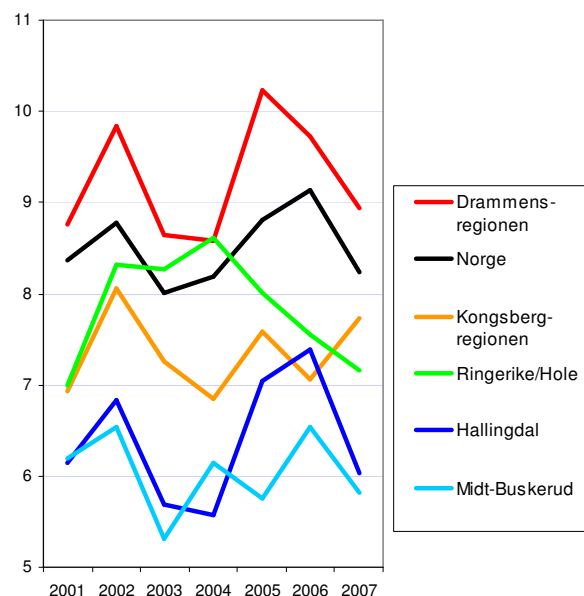
Kongsbergregionen har stor sett ligget på syv-tallet i hele perioden.

Hallingdal har hatt lav etableringsfrekvens, med unntak av årene 2005 og 2006.

Midt-Buskerud har stort sett hatt forholdsvis lav etableringsfrekvens i hele perioden.



Figur 38: Etableringsfrekvens i regionene på Østlandet i 2007. Tallene til venstre er regionens rangering mht gjennomsnittlig etableringsfrekvens de siste fem år.



Figur 39: Etableringsfrekvens i regionene i Buskerud.

## Nyetableringer i kommunene

I figur 40 er etableringsfrekvensen i kommunene i Buskerud vist, for 2007 og for gjennomsnittet de siste fem årene.

Nedre Eiker hadde høyest etableringsfrekvens av kommunene i Buskerud i 2007. Etableringsfrekvensen på 9,9 prosent i Nedre Eiker rangerte kommunen som nummer 21 av 430 kommuner dette året. Etableringsfrekvensen i Nedre Eiker har pleid å være høy, og kommunen er rangert som nummer 13 av de 430 kommunene i landet når det gjelder etableringsfrekvens i de siste fem årene.

Lier og Hurum hadde også høy etableringsfrekvens i 2007, og er kommuner som har hatt høy etableringsfrekvens i perioden 2003-2007.

Drammen har hatt høyest etableringsfrekvens de siste fem årene, og er rangert som nummer 12 av de 430 kommunene i landet de siste fem årene.

Sigdal, Rollag, Nore og Uvdal og Gol hadde alle en etableringsfrekvens under fem prosent i 2007, og har også lav etableringsfrekvens siste fem år.

## Vekst i antall foretak

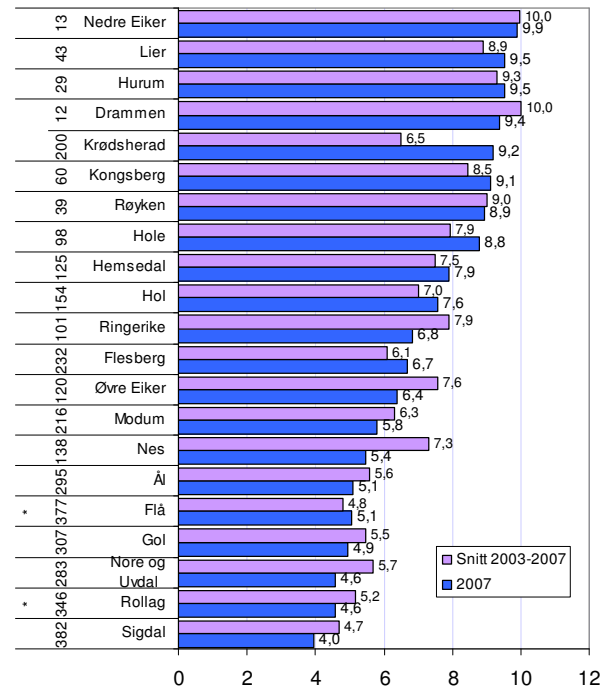
I figur 41 ser vi veksten i antall foretak, samt andelen nedleggelse. Summen av foretaksvekst og nedleggelse vil tilsvare etableringsfrekvensen.

Hemsedal har høyest vekst i antall foretak av kommunene i Buskerud. Hemsedal hadde ikke spesielt høy etableringsfrekvens, men hadde svært få nedleggelse i 2007.

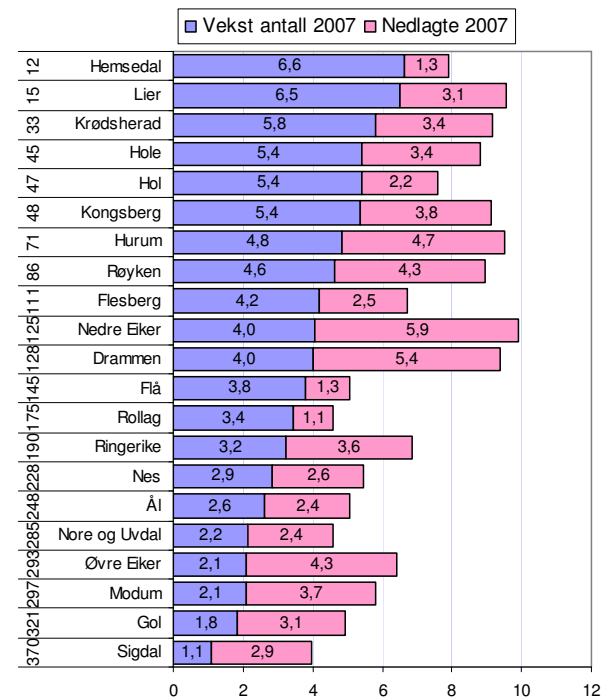
Kommuner som Nedre Eiker, Drammen og Hurum hadde mange nedleggelse i 2007, og fikk dermed ikke så sterk vekst i antall som etableringsfrekvensen skulle tilsi.

Sigdal og Gol hadde svært liten vekst i antall foretak i 2007.

Vi kan legge merke til at alle kommunene hadde en vekst i antall foretak i 2007. Veksten i antall foretak har i mange år vært høyere enn veksten i økonomien.



Figur 40: Etableringsfrekvens i kommunene i 2007, og gjennomsnitt for perioden 2003-2007. Tallene til venstre angir kommunens rangering med hensyn til gjennomsnittlig etableringsfrekvens de siste fem årene blant de 430 kommunene i landet. Kommuner merket \* har få foretak. I disse vil etableringsfrekvensen variere mer på grunn av tilfeldige variasjoner.



Figur 41: Prosentvis vekst i antall foretak, samt prosentvis andel nedleggelse i 2007. Tallene til venstre er kommunens rangering mht vekst i antall foretak i 2007.

## Betydning av bransjestruktur og befolkningsvekst

Det er to faktorer som i stor grad forklarer variasjoner mellom etableringsfrekvensen i ulike områder: Bransjestruktur og befolkningsvekst.

Områder som har en stor andel av næringslivet i bransjer med høy etableringsfrekvens, vil automatisk få en høyere etableringsfrekvens enn områder med mange foretak i bransjer med lav etableringsfrekvens.

Områder som har høy befolkningsvekst har en tendens til å få høyere etableringsfrekvens. Dette kan forklares ved at det blir flere potensielle etablerere, samt at det lokale markedet blir større, og dermed gir plass til flere bedrifter innenfor handel og tjenesteyting.

Vi kan da beregne effekten av befolkningsendringene sammen med bransjeeffekten i en regresjonsanalyse som tar hensyn til begge disse forholdene samtidig.

Resultatet av en slik analyse er vist i figur 42. Vi ser at nesten 92 prosent av forskjellene i fylkenes etableringsfrekvens kan forklares ut fra de to faktorene bransjestruktur og befolkningsendringer.

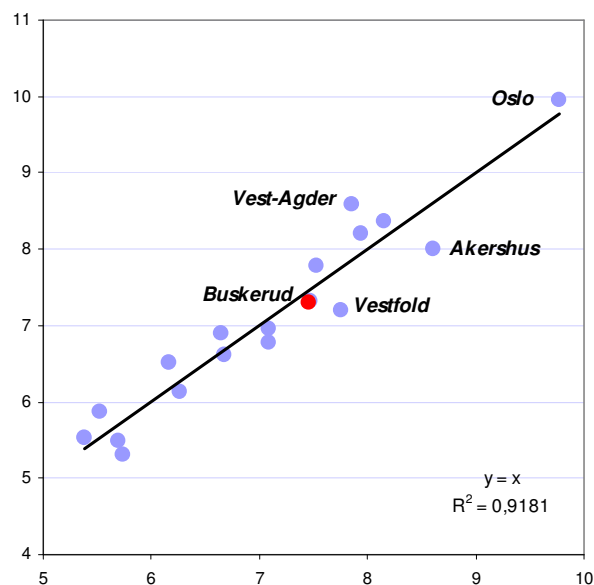
Buskerud hadde en etableringsfrekvens i 2007 som ligger litt under forventet verdi.

I figur 43 viser vi avviket mellom faktisk og forventet etableringsfrekvens i fylkene. Vest-Agder er det fylket som har høyest positivt avvik. Vest-Agder hadde også høyest positivt avvik i 2006.

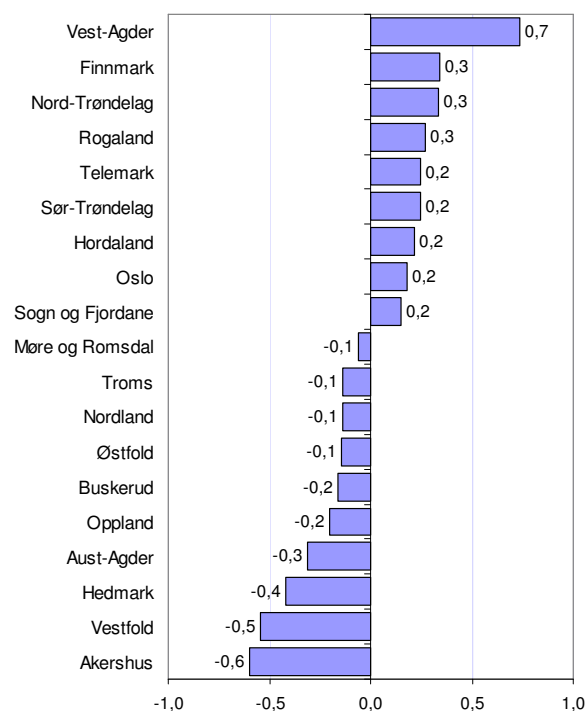
Akershus har høyest negativt avvik i 2007, som i 2006. Kanskje mange etablerere fra Akershus velger å registrere bedriften i Oslo?

Som tidligere har fylkene Vest-Agder, Rogaland og Hordaland over "normal" etableringsfrekvens, mens Østlandet har generelt lavere etableringsfrekvens.

Buskerud er faktisk sjettede dårligste fylke i 2007. Mange fylker på Østlandet har relativt få nyetableringer når vi justerer for virkningen av befolkningsveksten og bransjestrukturen.

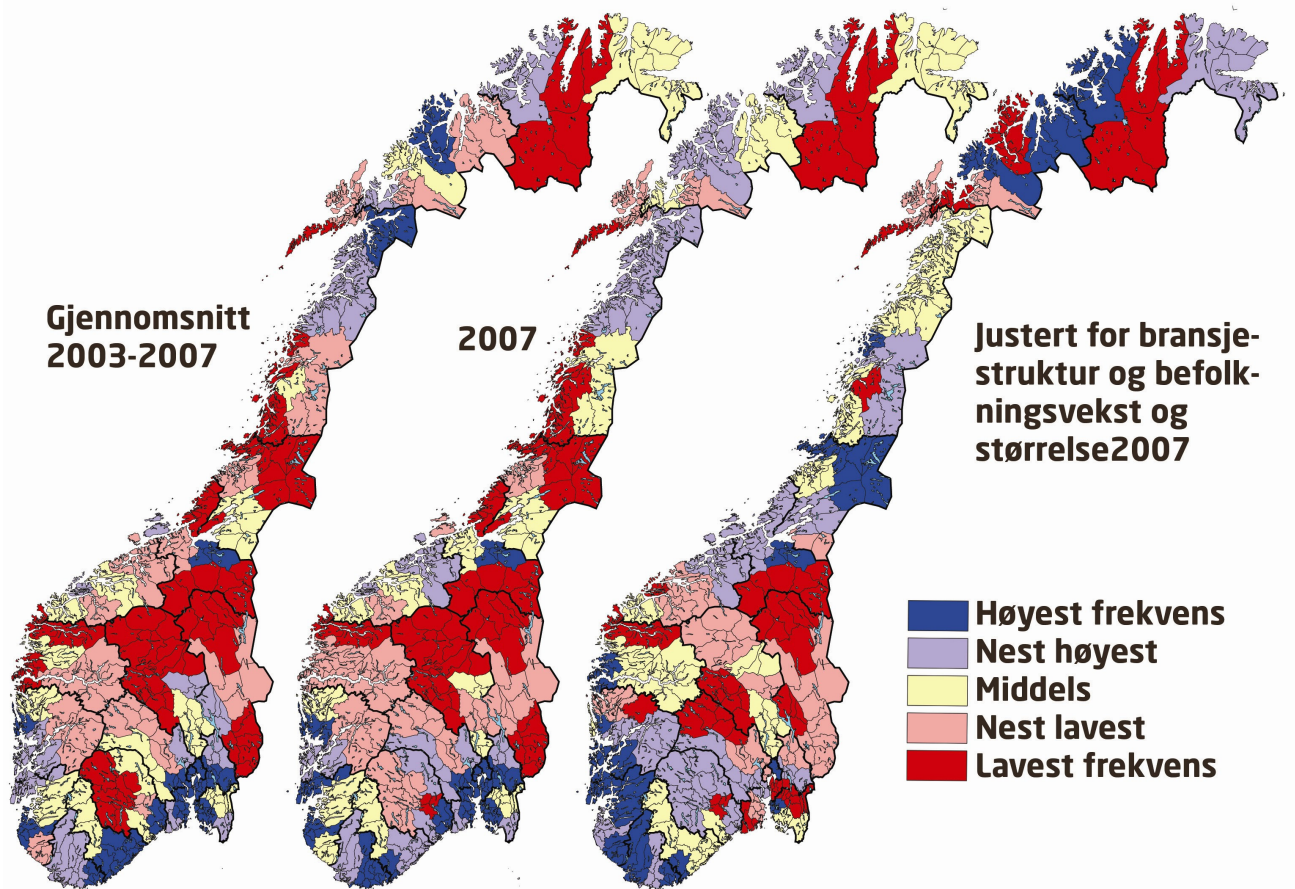


Figur 42: Sammenhengen mellom faktisk etableringsfrekvens i 2007, og forventet etableringsfrekvens gitt bransjestrukturen og befolkningsendringene.



Figur 43: Avvik mellom faktisk og forventet etableringsfrekvens gitt bransjestrukturen og befolkningsendringer.

## Kart over etableringsfrekvens i regionene



Figur 44: Etableringsfrekvenser i regionene. Til venstre gjennomsnittlig etableringsfrekvens i perioden 2003-2007. I midten etableringsfrekvens i 2007. Til høyre avvik mellom faktisk og forventet etableringsfrekvens basert på bransjestruktur og befolkningsvekst.

I kartene over er variasjonene i regionenes etableringsfrekvens illustrert.

Vi ser at det er liten forskjell på mønstrene når det gjelder etableringsfrekvens i 2007 og siste femårsperioden. De regionale mønstrene i etableringsfrekvensene er stabile, det er stort sett de samme regionene som har høyest frekvens hvert år. Dette er stort sett folkerike regioner med større bysentra og befolkningsvekst.

Når vi justerer for bransjestruktur og befolkningsvekst, som i kartet til høyre, framtrer helt andre mønstre. Den høye etableringsfrekvensen i regionene i det sentrale Østlandet er forklart av bransjestruktur og befolkningsvekst. Justert for dette har Østlandet ikke flere nyetableringer enn forventet.

I sørvest er det et sammenhengende område med regioner som har langt flere nyetableringer enn forventet. Dette området har også god lønnsomhet, og sterk vekst i private arbeids-

plasser, og synes å være det mest dynamiske området når det gjelder næringsutvikling.

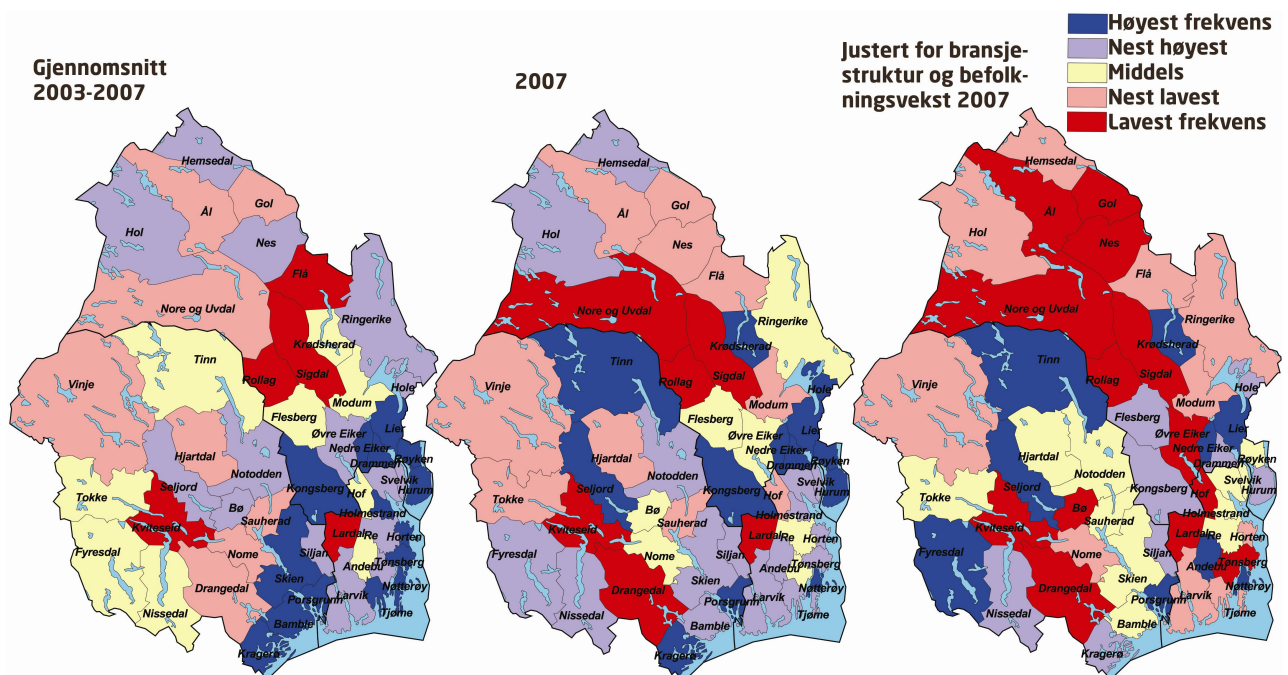
Vi kan se at Drammensregionen er blant regionene med høyest etableringsfrekvens i 2007 og siste fem år. Når vi korrigerer for befolkningsvekst og bransjestruktur er regionen blant de nest beste.

Midt-Buskerud er blant regioner med nest høyest etableringsfrekvens, men nest dårligst når vi korrigerer.

Hallingdal har få nyetableringer, og er blant de dårligste når vi korrigerer for bransjestruktur og befolkningsvekst.

Kongsbergregionen har over middels etableringsfrekvens, også når vi justerer for befolkningsvekst og bransjestruktur.

## Kart med etableringsfrekvens kommunene



Figur 45: Etableringsfrekvens i kommunene i BTV. Til venstre gjennomsnittlig etableringsfrekvens i perioden 2003-2007. I midten etableringsfrekvens i 2007. Til høyre avvik mellom faktisk og forventet etableringsfrekvens basert på bransjestruktur og befolkningsvekst.

I kartene over kan vi se mønstrene i etableringsfrekvensen i kommunene i BTV. I kartet til venstre, som viser gjennomsnittlig etableringsfrekvens de siste fem årene, kan vi se at de folkerike kommunene langs kysten har høyere etableringsfrekvens, enn i de mer typiske distriktskommunene i indre strøk.

I Buskerud ser vi at Hurum, Drammen, Nedre Eiker, Lier og Hole danner et sammenhengende område med høy etableringsfrekvens i 2007 og siste fem år. Når vi korrigerer for effekten av bransjestruktur og befolkningsvekst ser vi at disse kommunene fremdeles har mange nyetableringer. Også Kongsberg, Flesberg og Krødsherad har god etableringsfrekvens, befolkningsvekst og bransjestruktur tatt i betraktning.

I Hallingdal har Hemsedal og Hol høy etableringsfrekvens, men når vi korrigerer for befolkningsvekst og bransjestruktur har disse kommunene lav etableringsfrekvens.

## Lønnsomhet

*God lønnsomhet er en betingelse for en sunn næringsutvikling. En bedrift kan ha underskudd enkelte år, men må ha overskudd på lang sikt for å overleve. Regioner med mange overskuddsbedrifter vil ha færre nedleggelse, mer egenkapital og større vekstkraft.*

*For å få fram regionale forskjeller, er lønnsomhet målt som andel av foretakene med positivt resultat før skatt<sup>vi</sup>. Med denne metoden vil store og små foretak telle likt.*

Lønnsomheten i norsk næringsliv har økt hvert år siden 2001. I 2001 hadde mindre enn 64 prosent av foretakene i Norge overskudd, seks år senere er andelen overskuddsforetak økt til 72,7 prosent<sup>vi</sup>.

Andelen lønnsomme foretak i Buskerud har vært over landsgjennomsnittet i alle årene.

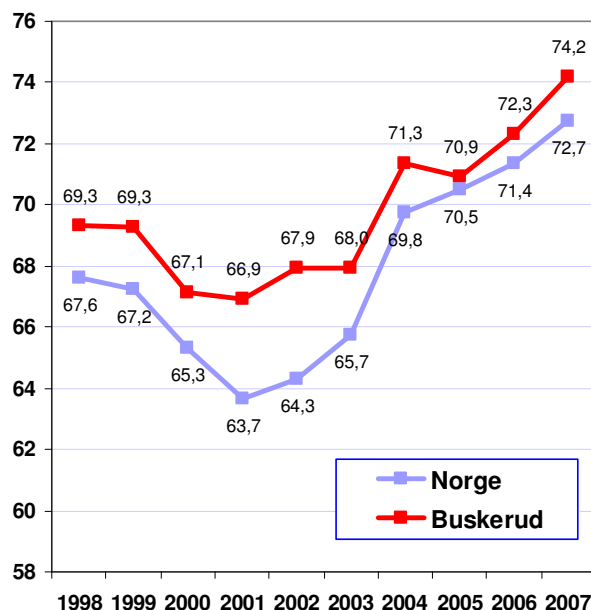
Næringslivet i Buskerud har en liknende utvikling som landet forøvrig. Buskerud hadde imidlertid ikke så dyp bunn i lavkonjunkturen mellom 2000 og 2003 som resten av landet.

### Lønnsomhet fylkesvis

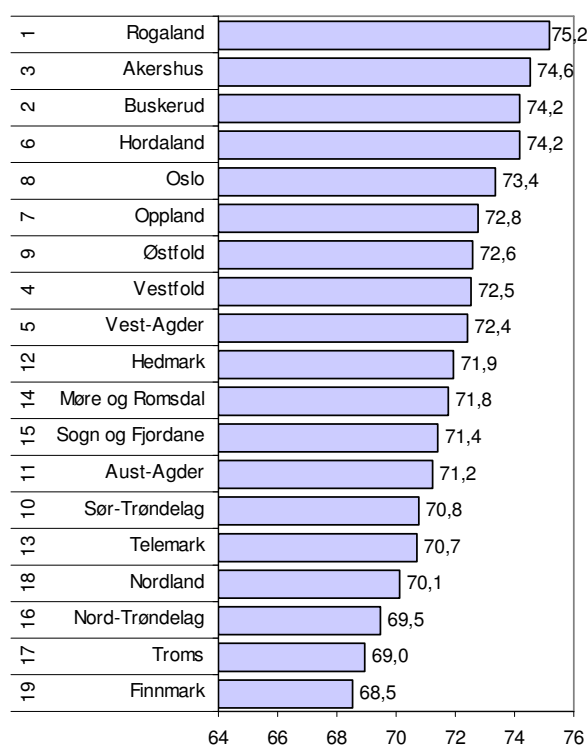
På landsbasis er det Rogaland som har det mest lønnsomme næringslivet. Her har 75,2 prosent av foretakene overskudd.

Buskerud er på tredje plass blant fylkene når det gjelder andel lønnsomme foretak.

Når vi ser på lønnsomheten de siste fem årene, er Buskerud nest beste fylke,



Figur 46: Prosentvis andel foretak med positivt resultat.



Figur 47: Andel foretak med positivt resultat i 2007. Tallene til venstre viser fylkets rangering mht gjennomsnittlig lønnsomhet siste fem år.

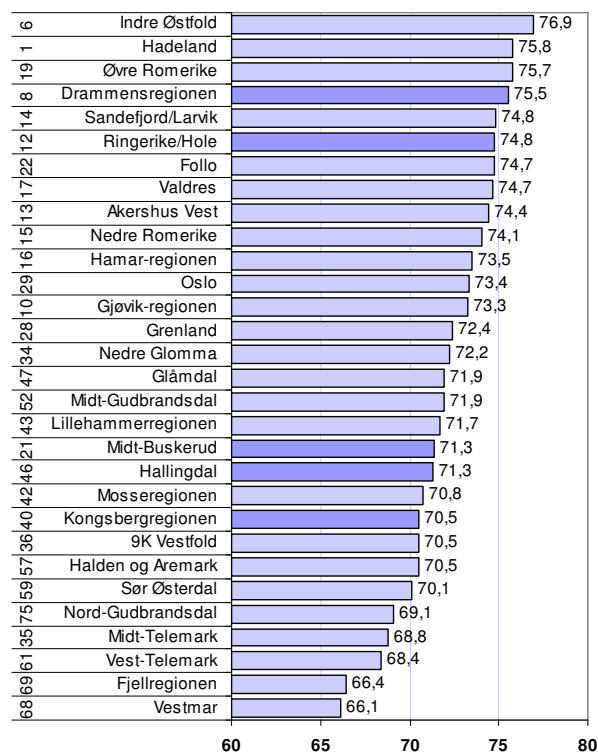


## Lønnsomhet regionvis

I figur 48 ser vi andel lønnsomme foretak i regionene på Østlandet. Indre Østfold har den høyeste andelen lønnsomme foretak av regionene på Østlandet, fulgt av Hadeland og Øvre Romerike. Hadeland har den beste lønnsomheten av alle regionene i landet, når vi ser på gjennomsnitt over de fem siste årene.

Drammensregionen er på fjerdeplass på Østlandet, mens Ringerike/Hole er på sjetteplass blant de 30 regionene på Østlandet i 2007. Disse regionene ble rangert som henholdsvis nummer ti og 14 blant de 83 regionene i landet. Dette er regioner som har hatt god lønnsomhet i næringslivet de siste ti årene.

Midt-Buskerud, Hallingdal og Kongsbergregionen har en andel lønnsomme foretak litt under middels av regionene. Midt-Buskerud hadde god lønnsomhet tidligere, og var tredje mest lønnsomme region i 2002.



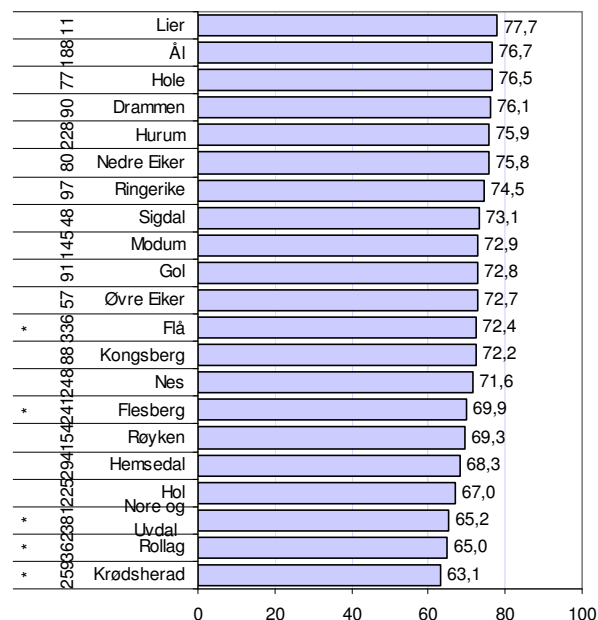
Figur 48: Andel lønnsomme foretak i regionene på Østlandet i 2007. Regionenes rangering mht lønnsomhet i de fem siste årene blant de 83 regionene i Norge er vist til venstre.

## Lønnsomhet i kommunene i Buskerud

I figur 49 har vi rangert kommunene i Buskerud når det gjelder lønnsomhet.

Lier, Ål, Hole og Drammen har den høyeste andelen av foretak med overskudd i 2007. Lier har hatt alltid hatt god lønnsomhet, og er rangert som nummer 11 i landet når det gjelder lønnsomhet de siste fem årene.

Krødsherad, Rollag, og Nore og Uvdal har den dårligste lønnsomheten i næringslivet blant kommunene i Buskerud i 2007.



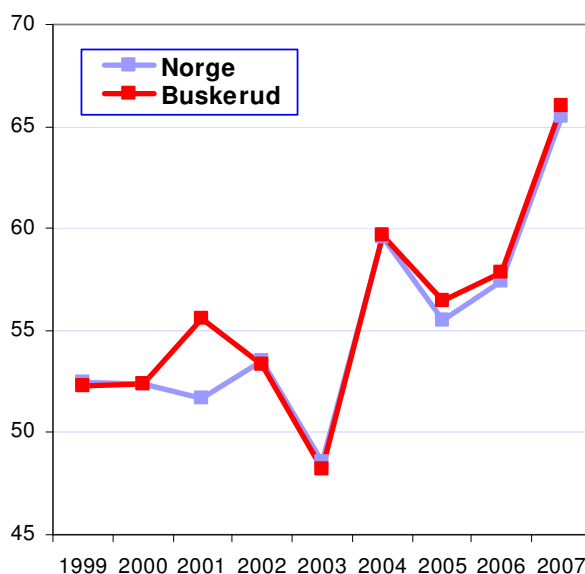
Figur 49: Andel lønnsomme foretak i kommunene i Buskerud i 2007. Tallene til venstre viser rangering mht lønnsomhet de fem siste årene. Kommuner merket med \* har mindre enn 100 regnskapspliktige foretak.

## Vekst

For å sammenlikne regionene med hensyn til vekst, er det tatt utgangspunkt i andelen foretak som har en vekst i omsetningen høyere enn økningen i konsumprisindeksen fra 2006 til 2007, dvs realvekst.

Andel foretak med realvekst i Norge var på det laveste nivået i 2003, da flertallet av bedriftene i landet hadde realnedgang i omsetningen. I 2004 økte andelen foretak med realvekst kraftig, holdt seg oppe på et forholdsvis høyt nivå de neste to årene, for å øke ytterligere til en historisk topp i 2007. 65,5 prosent av alle foretak hadde realvekst i omsetning fra 2006 til 2007.

Utviklingen av andel vekstforetak i Buskerud har vært ganske lik utviklingen på landsbasis. De fire siste årene har andelen vekstforetak i Buskerud vært litt høyere enn landsgjennomsnittet.



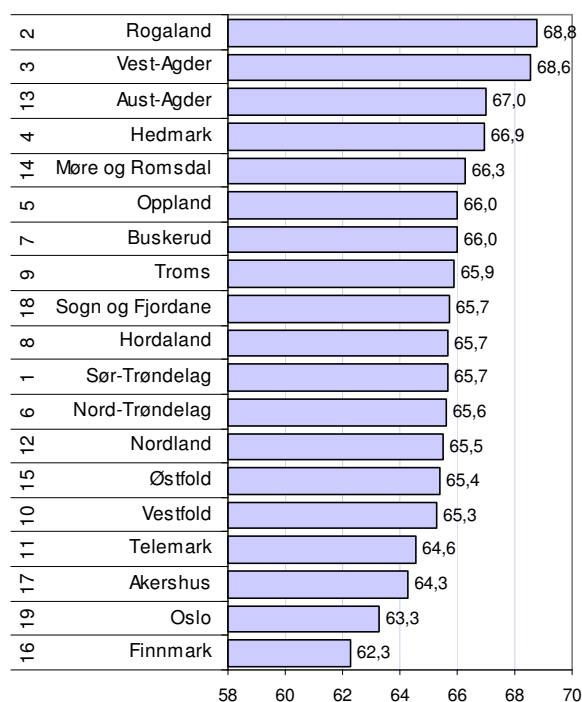
Figur 50: Prosentvis andel foretak med omsetningsvekst høyere enn prisstigningen.

## Vekst fylkesvis

Rogaland er det fylket hvor størst andel av foretakene hadde realvekst i 2007. 68,8 prosent av foretakene i Rogaland hadde realvekst dette året. Agderfylkene hadde også en høy andel vekstforetak i 2007.

Det ser ut til at fylker med mye konkurranseutsatt næringsliv, spesielt industri, gjør det bedre enn tidligere.

Buskerud er på syvende plass av fylkene når det gjelder andel vekstforetak, både i 2007 og i gjennomsnitt for de siste fem årene.



Figur 51: Andel foretak med omsetningsvekst høyere enn prisstigningen i 2007. Tallene til venstre angir fylkets rangering mht gjennomsnittlig andel vekstforetak siste fem år.

## Vekst regionvis

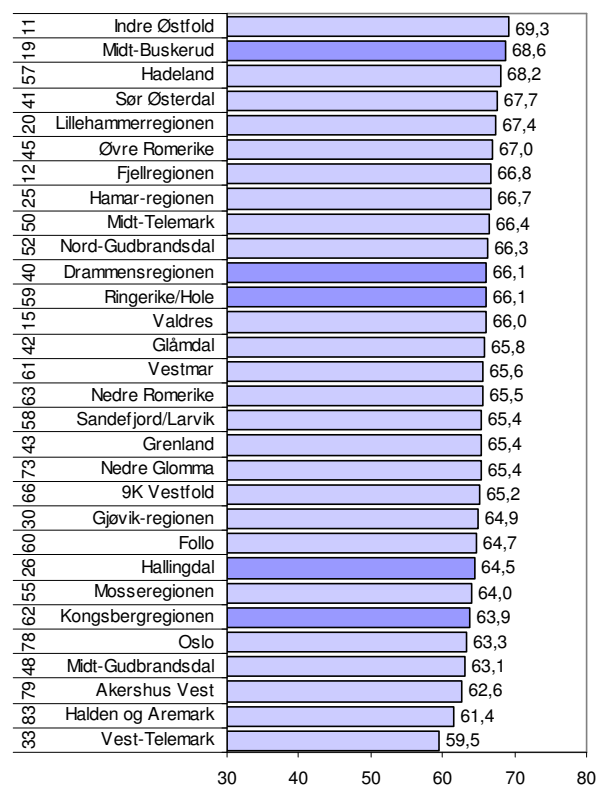
I figur 52 har vi rangert regionene på Østlandet med hensyn til andel vekstforetak i 2007.

Indre Østfold hadde høyest andel vekstforetak blant regionene på Østlandet.

Midt-Buskerud hadde høyest andel vekstforetak i 2007 av regionene i Buskerud, og er nest best på Østlandet og nummer ni i landet i 2007. Midt-Buskerud har hatt mange vekstforetak tidligere også, og er rangert som nummer 19 når det gjelder andel vekstforetak de siste fem årene.

Drammensregionen og Ringerike/Hole hadde en andel vekstforetak i 2007 som var litt over landsgjennomsnittet.

Hallingdal og Kongsbergregionen hadde lavere andel vekstforetak enn landsgjennomsnittet i 2007. Hallingdal har tidligere hatt mange vekstforetak, som vi kan se av at rangeringen med hensyn til siste fem år er nummer 26 av 83 regioner.



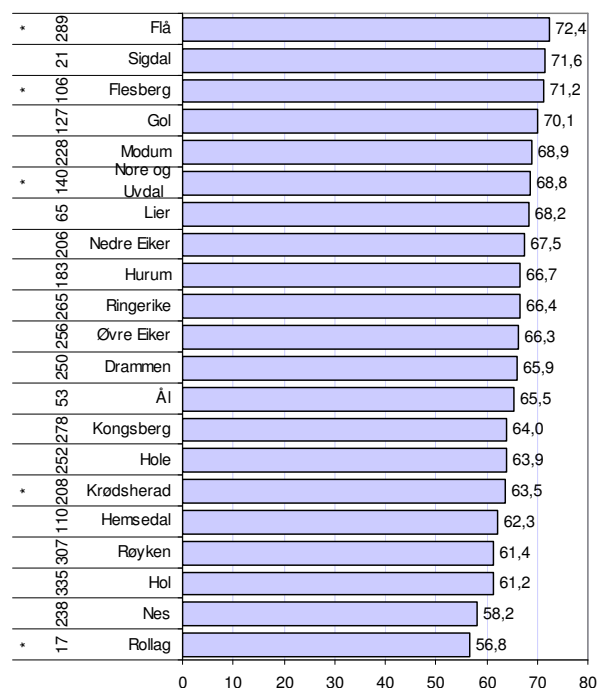
Figur 52: Andel vekstforetak i regionene på Østlandet 2007. Til venstre rangering siste fem år.

## Vekst i kommunene

Vi har rangert kommunene i Buskerud med hensyn til andel vekstforetak i figur 53.

Kommunene med den høyeste andelen vekstforetak i 2007 var Flå, Sigdal, Flesberg og Gol. Sigdal har hatt mange vekstforetak tidligere, og er nummer 21 når det gjelder vekst siste fem år.

Rollag og Nes hadde lavest andel vekstforetak i 2007. Rollag har få foretak, og andelen svinger derfor mye fra år til år. I de foregående årene hadde Rollag svært høy andel vekstforetak.



Figur 53: Andel vekstforetak i kommunene i Buskerud 2007. Tallene til venstre angir kommunens rangering mht vekst siste fem år. Kommuner merket med \* har mindre enn 100 foretak med i tellingen.

## Næringstetthet

*Begrepet næringstetthet skal uttrykke hvor mye privat næringsliv det er i et område. Her er dette målt med antall arbeidsplasser i privat næringsliv i forhold til folketallet. Data er hentet fra statistikkbanken i SSB.*

### Næringstetthet i regionene

Regionene er rangert med hensyn til næringstetthet i figur 54. Oslo er den regionen med desidert mest næringsliv i forhold til innbyggertallet, både på Østlandet og i Norge. Andel ansatte i næringslivet i Oslo utgjør 57,2 prosent av folketallet. På landsbasis utgjør antall ansatte i næringslivet 37 prosent av befolkningen.

Hallingdal og Kongsbergregionen har høy næringstetthet. Disse regionene er rangert som nummer seks og syv i landet.

Ringerike/Hole, Drammensregionen og Midt-Buskerud har under middels næringstetthet av regionene på Østlandet.

Næringstettheten endrer seg langsomt, men noen regioner har stabile tendenser. Hallingdal og Kongsbergregionen har økt næringstettheten de siste årene. Her har antall arbeidsplasser i næringslivet økt mer enn befolkningen.

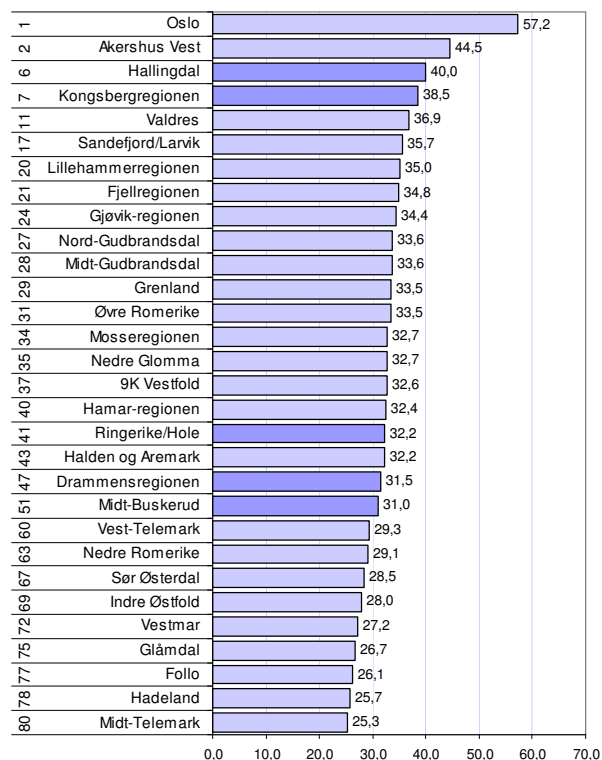
Ringerike/Hole har fått redusert næringstettheten, ettersom befolkningen øker raskere enn antall arbeidsplasser i næringslivet.

### Næringstetthet i kommunene

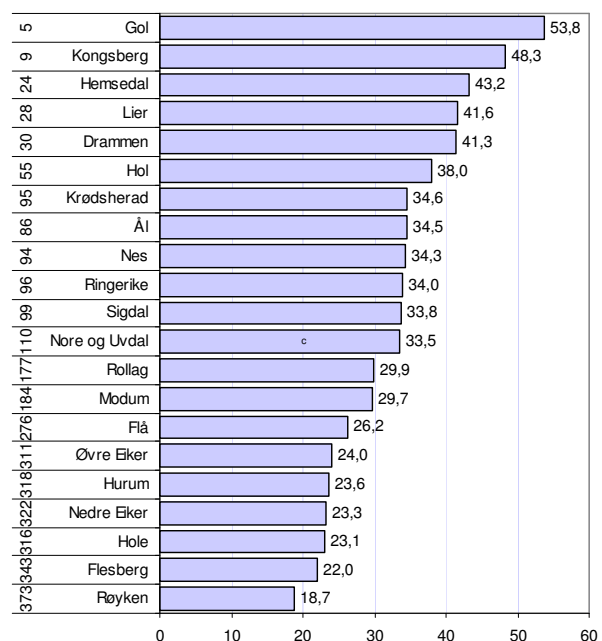
Ullensaker var den kommunen i landet som hadde høyest næringstetthet fram til 2007. Da overtok Sola kommune denne tronen.

Gol, Kongsberg og Hemsedal har høyest næringstetthet av kommunene i Buskerud.

Røyken, Flesberg og Hole har lavest næringstetthet.



Figur 54: Næringstetthet målt ved antall private arbeidsplasser i prosent av folketallet i 2007. Til venstre angis rangering i forhold til alle regionene.



Figur 55: Næringstetthet i kommunene i Buskerud 2007, målt med antall private arbeidsplasser i prosent av folketallet i 2007. Til venstre angis rangering i forhold til alle kommuner i landet.

## NM i næringsliv – regioner

Næringslivsindeksen er et samlet mål for næringsutvikling i et område. Næringslivsindeksen er sammensatt av fire delindikatorer:

- andel lønnsomme foretak
- andel foretak med vekst
- etableringsfrekvens
- næringsstetthet

Næringslivsindeksen for regioner er også omtalt i en egen rapport "Nærings-NM"<sup>vii</sup> 2008".

### De beste regionene i Norge

Stavangerregionen oppnådde høyest skår<sup>viii</sup> på næringslivsindeksen i 2007, fulgt av Oslo og Sørlandet. Stavangerregionen ble også vinner av nærings-NM de tre foregående årene. Regioner som Akershus Vest og Trondheimsregionen er vanligvis blant de ti beste, men er nummer 11 og 12 i 2007.

Når vi ser på resultatene siste fem år, er storbyregionene rundt Stavanger, Trondheim, Bergen og Oslo best.

Overraskelsen i 2007 er Indre Helgeland, (Mo i Rana og nabokommuner). Denne regionen har aldri tidligere vært over middels, men er nummer ti i 2007.

### Regionene på Østlandet

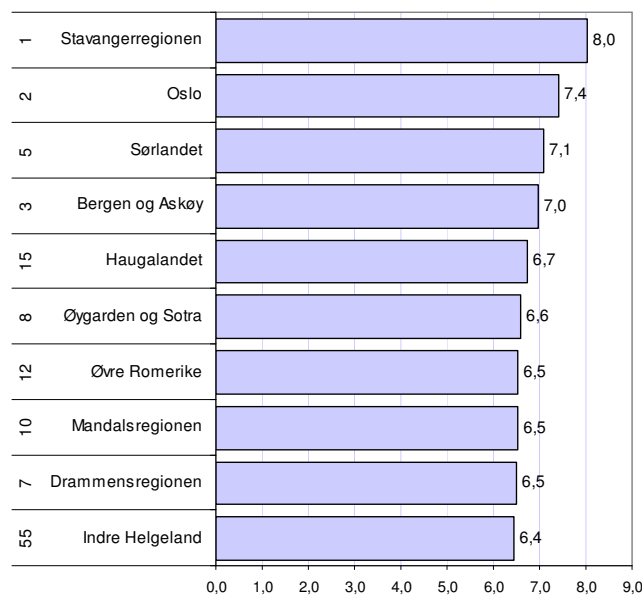
Oslo hadde høyest skår på næringslivsindeksen blant regionene på Østlandet i 2007, fulgt av Øvre Romerike, Drammensregionen og Akershus Vest.

Drammensregionen er nummer ni av de 83 regionene i 2007. Drammensregionen har gjort det bra de siste årene, og er nummer syv for perioden 2003-2007.

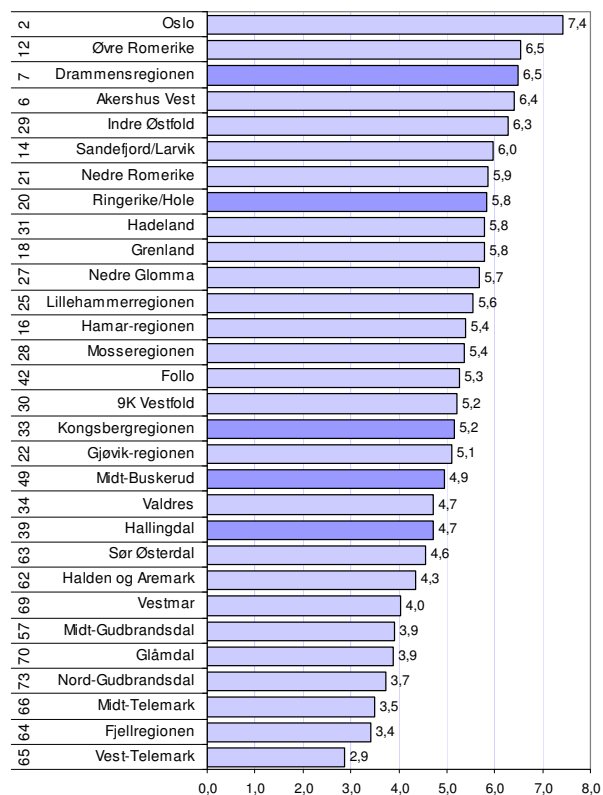
Ringerike/Hole ble nummer 22 i 2007.

Kongsbergregionen kom på plass 41, som er så vidt over middels.

Midt-Buskerud og Hallingdal kom litt under middels i 2007. Hallingdal er over middels for perioden 2003-2007



Figur 56: De ti beste regionene i Norge i henhold til næringslivsindeksen 2007. Tallene til venstre angir rangering for gjennomsnittet siste fem år for de 83 regionene i landet.



Figur 57: Regionene på Østlandet, rangert i henhold til næringslivsindeksen 2007. Tallene til venstre angir rangering for gjennomsnittet siste fem år.

## NM i næringsliv – kommuner

Næringslivsindeksen for kommuner er sammensatt av de samme fire indikatorene som for nærings-NM for regioner:

- andel lønnsomme foretak
- andel foretak med vekst
- etableringsfrekvens
- næringstetthet

Kommunenes rangering for de fire områdene blant landets 431 kommuner legges sammen, slik at laveste tall gir best resultat<sup>ix</sup>.

### Beste kommuner 2007

Næringslivsindeksen for kommuner er sammensatt av de samme faktorene som for regioner. For kommuner bruker vi rangeringsnummer for å sette sammen de fire faktorene til næringslivsindeksen. Kommunene er rangert fra 1 til 430 for hver av de fire faktorene, og deretter summert.

Ullensaker hadde den beste næringsutviklingen i 2007 av alle kommunene i landet, fulgt av Stavanger og Sandnes. Ser vi på de siste fem årene, er det Sola som har best næringsutvikling, fulgt av Stavanger og Sandnes. De største byene Oslo, Bergen og Trondheim er alle høyt plassert i 2007, på plassene 33, 25 og 35.

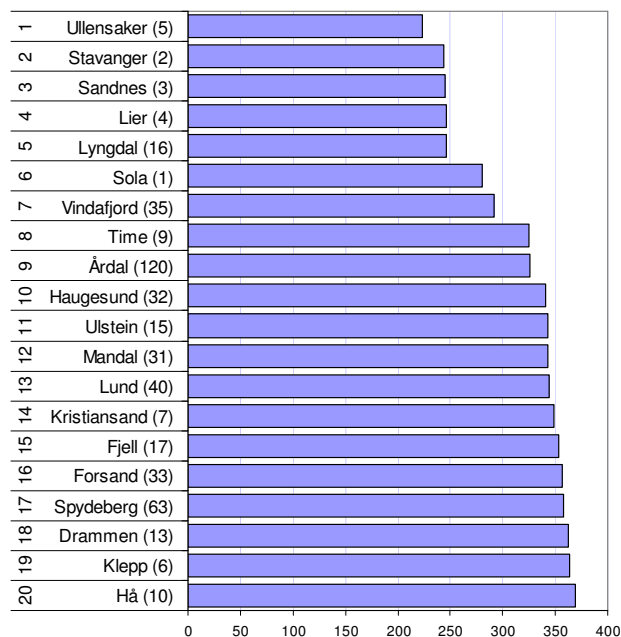
Hele ti av de 20 beste kommunene i landet er lokalisert i Rogaland. Ingen kommuner fra Trøndelag eller Nord-Norge er med på listen over de 20 beste kommunene.

### Kommuner i Buskerud

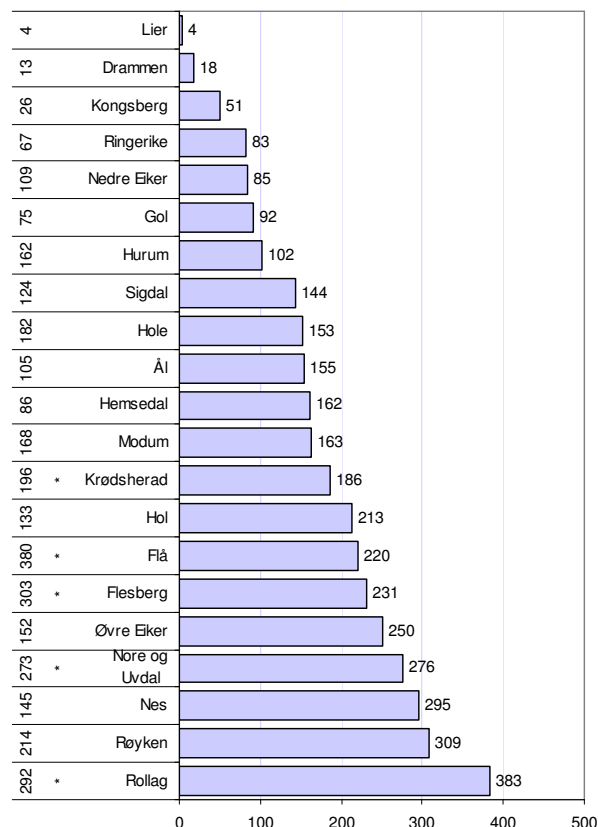
Lier er best i Buskerud, og på fjerdeplass i landet i 2007. Lier har gjort det bra tidligere også, og er på fjerdeplass for perioden 2003-2007.

Drammen, Kongsberg, Ringerike, Nedre Eiker og Gol er også med blant de 100 beste kommunene i Nærings-NM.

Rollag, Røyken og Nes har de svakeste plasseringene i Nærings-NM.



Figur 58: Næringslivsindeksen. De 20 kommunene med best rangering i 2007. Tallene i parentes angir kommunenes rangering for perioden 2003–2007.



Figur 59: Næringslivsindeksen for kommuner i Buskerud i 2007, med rangering i forhold til de 430 kommunene i landet. Til venstre vises rangeringen for perioden 2003–2007.

## Næringslivsindeks for fylker

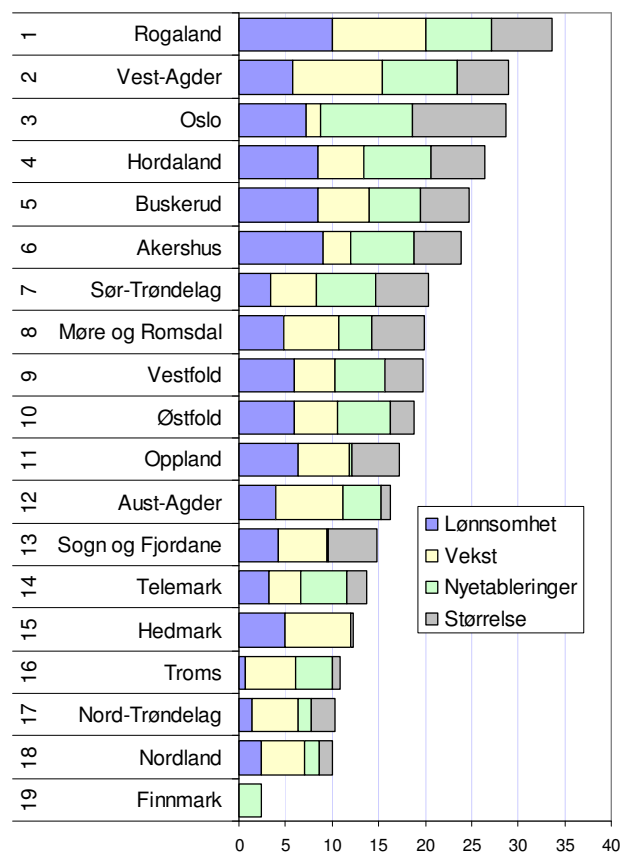
Vi har også beregnet næringslivsindeksen for fylkene, etter samme modell som for regionene.

Rogaland har den klart beste næringsutviklingen i 2007, som også har gått klart fram tidligere, ettersom dette fylket har mange av de beste kommunene og regionene. Rogaland har best vekst og lønnsomhet i næringslivet av alle fylkene.

Vest-Agder og Oslo følger på andre og tredjeplass. Oslo har høyest etableringsfrekvens og også det største næringslivet i forhold til befolkningen, men skårer lavt på andel vekstforetak i 2007.

De fire nordligste fylkene har den svakeste næringsutviklingen, og Finnmark aller svakest. Finnmark har dårligst vekst og lønnsomhet, og er også det mest næringsfattige fylket.

Buskerud kommer ut som nummer fem av fylkene. Buskerud skårer jevnt bra, spesielt for lønnsomhet.



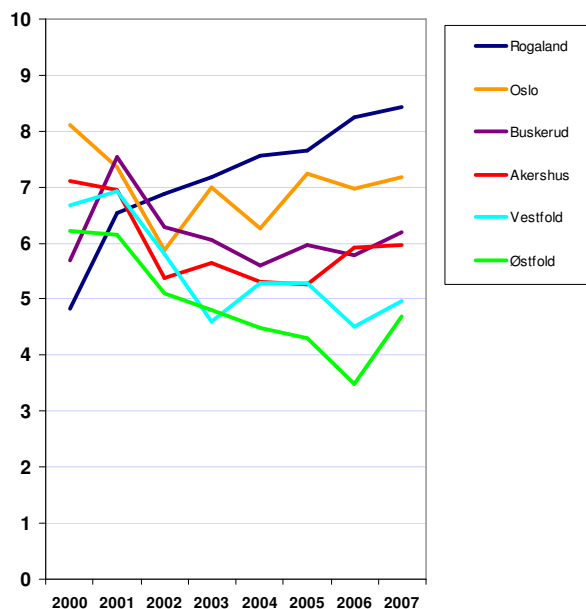
Figur 60: Næringslivsindeksen for fylkene i 2007.

## Næringsutvikling i fylkene

Rogaland har hatt den beste næringsutviklingen siden 2003, men har ikke alltid vært best på næringsutvikling. Går vi tilbake til 2000 var Rogaland rangert som nummer ti av fylkene, mens Oslo, Akershus, Vestfold og Østfold hadde bedre næringsutvikling.

Oslo hadde den beste næringsutviklingen i 2000, og var dårligst rangert i 2002 på en sjetteplass blant fylkene. Dette var året med dårlige resultat i konsulent, finans og datanæringen, som er relativt store næringer i Oslo. Etter dette har Oslo hatt en stigende tendens. Med sin størrelse og tiltrekningskraft vil Oslo ha et fortrinn framfor de andre fylkene. Også de andre sentrale fylkene på Østlandet, som Østfold, Vestfold, Akershus og Buskerud hadde langt bedre næringsutvikling relativt til resten av landet i begynnelsen av perioden.

Fylkene på det sentrale Østlandet har imidlertid fremgang i 2007. Det er tidlig å fastslå at dette er en ny trend. Finanskrisen på høsten 2008 gjør utviklingen fremover svært usikker.



Figur 61: Utviklingen i næringslivsindeksen for noen av fylkene.

## Innovasjon

*Innovasjon tillegges stor betydning for økonomisk vekst. Innovasjon fører til at bedriftene får mer verdiskaping ut av råvarer, kapital og arbeidskraft.*

*I dette kapitlet skal vi se på forskjeller i regioners innovasjonsgrad og presentere analyser av hvordan dette påvirker næringsutviklingen.*

*Datamaterialet for denne analysen er fra SSBs innovasjonsundersøkelse, som er koblet med andre mikro og makrodata.*

### Typer innovasjon

I innovasjonsundersøkelsen har over 10 000 bedrifter blitt spurt om innovasjonsaktiviteter. Her har vi konsentrert oss om spørsmål om bedriften har introdusert ulike typer innovasjon<sup>x</sup>. Vi har delt opp i 11 innovasjonstyper, hvor bedriftene har oppgitt om de har introdusert innovasjoner eller ikke.

Den hyppigst forekommende innovasjonstypen er produktinnovasjon i form av nye eller vesentlig forbedrede varer (produkt). 20 prosent av bedriftene hadde gjennomført slik innovasjon i årene 2004-2006. I Buskerud var frekvensen 22,2 prosent.

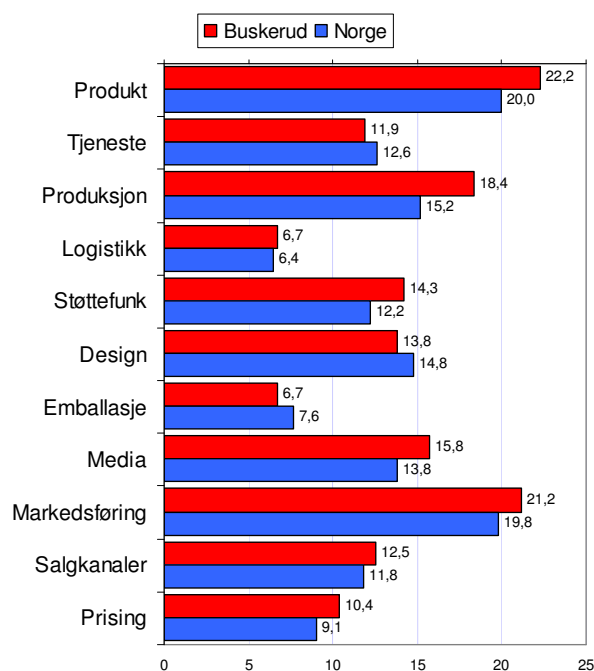
Innovasjon i form av ny markedsføringsstrategi (nye kundegrupper/markedssegmenter) har nesten like høy frekvens. Lavest frekvens hadde logistikk (nye eller vesentlig forbedrede metoder for lagring, levering eller distribusjon).

I figur 63 ser vi differansen mellom frekvensen av de ulike innovasjonstypene på landsbasis og i Buskerud.

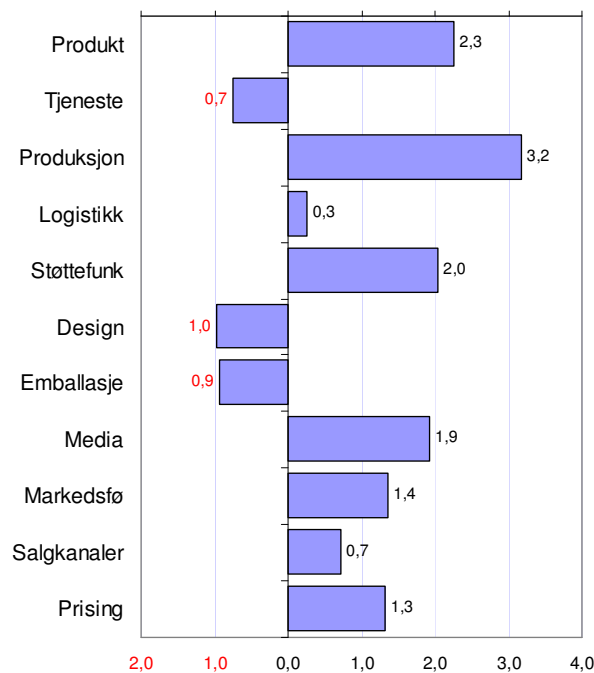
Bedriftene i Buskerud har lavere frekvens av bedrifter som har innovasjon i form av nye tjenester, nye design eller nye former for emballasje.

Buskerud har høyere innovasjonsfrekvens i de åtte andre innovasjonstypene.

Vi får dermed et inntrykk av at bedriftene i Buskerud er mer innovative enn landsgjennomsnittet.



Figur 62: Andel av bedrifter som oppgir å ha introdusert ulike typer innovasjon.



Figur 63: Avvik mellom innovasjonsfrekvensen i Buskerud og landsgjennomsnittet for ulike typer innovasjon.



## Innovasjon og bransje

Det er store forskjeller på bransjene når det gjelder innovasjonsfrekvens.

Bransjen produksjon av medisinsk og optisk utstyr har høyest frekvens av produkt og tjenesteinnovasjon. Data, produksjon av motorkjøretøy og telekommunikasjoner har også høy innovasjonsfrekvens.

På den andre enden av skalaen finner vi lufttransport, landtransport, produksjon av elektrisitet og sjøtransport, som har svært lav innovasjonsfrekvens.

De store forskjellene i innovasjonsfrekvens mellom bransjene gir umiddelbart sporen til to viktige spørsmål. Det første spørsmålet er om bransjer med høy grad av innovasjon vokser mer enn andre. Det neste spørsmålet er om regioners ulikhet i bransjestruktur kan forklare ulik innovasjonsfrekvens.

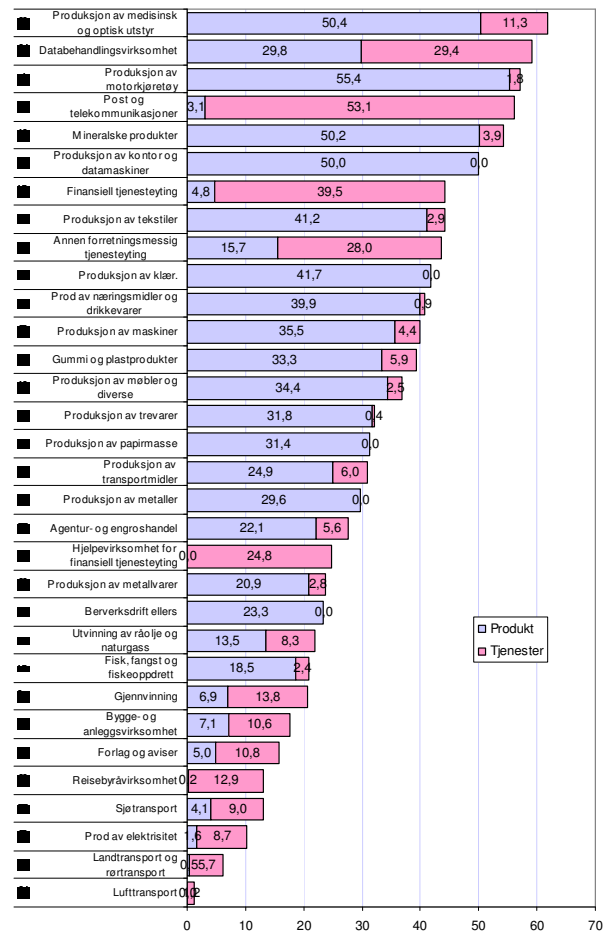
I figur 65 har vi forsøkt å finne sammenhengen mellom innovasjonsfrekvens i de ulike bransjene og vekst i ulike bransjer. Veksten er målt i forhold til utviklingen i antall sysselsatte. Vi har sett på vekst både i perioden fra 2005 til 2007, og fra 2006 til 2007.

Sammenhengen er faktisk negativ, men alt for svak til at vi kan trekke noen entydig konklusjon. Dermed ser det ikke ut til at innovative bransjer vokser mer enn andre. Mye av den populære amerikanske forskeren Richard Floridas teorier er basert på at kreative næringer vokser mer enn andre.

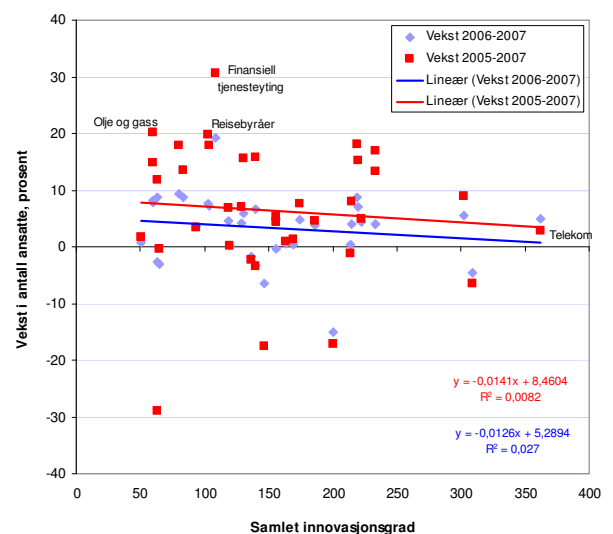
I Norge er det bransjene finansiell tjenesteyting, reisebyråer og olje/gass-utvinning som vokser mest, uten at disse har høy innovasjonsgrad. Finansnæringen har riktignok i det siste fått et rykte for å være i overkant kreativ, men dette gjenspeiles ikke i innovasjonsundersøkelsen.

Dermed ser det ikke ut til at det er noen grunn til at regioner med en næringsstruktur med en høy andel av bedrifter i bransjer med høy innovasjonsgrad skal få høyere vekst.

Vi skal senere i dette kapitlet se nærmere på innovasjonsfrekvensen etter å ha justert for effekten av bransjestrukturen.



Figur 64: Innovasjonsfrekvens med hensyn til produkt- eller tjenesteinnovasjon for ulike bransjer. Tallene til venstre er bransjens NACE-kode.



Figur 65: Sammenheng mellom vekst og innovasjonsgrad for ulike bransjer.

## Innovasjonsklima

Høy innovasjonsfrekvens i et område, der dette ”bare” skyldes at det er en høy andel av bedriftene i bransjer der det er normalt å ha innovasjon, er ikke et godt mål for innovasjonsklima. Det er mer naturlig å definere innovasjonsklima som høy andel bedrifter med innovasjon, gitt bransjestrukturen. Dermed får vi fram om det er ”unormal” høy eller lav andel innovative foretak i en region. I dette dokumentet skal vi bruke innovasjonsfrekvens når det gjelder andel bedrifter med innovasjon, og innovasjonsklima eller innovasjonsgrad når vi bruker det bransjusterte innovasjonsmålet.

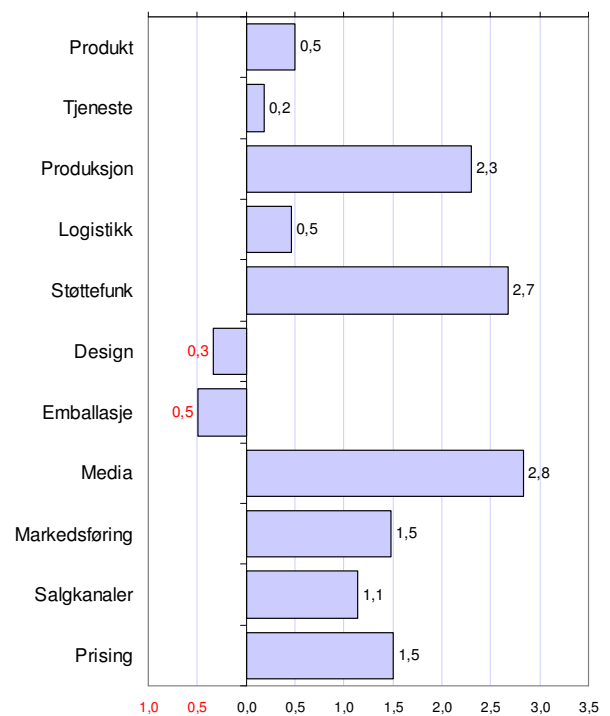
Bransjusteringen gjennomføres gjennom at vi først simulerer forventet innovasjonsgrad, gitt et områdes bransjestruktur, dvs bransjene som de som svarte på innovasjonsundersøkelsen tilhørte. Denne simuleringen forutsetter at innovasjonsgraden i hver enkelt bransje i regionene er lik landsgjennomsnittet. Deretter måler vi avviket mellom den faktiske innovasjonsgraden, og den simulerte. Regioner med høyt positivt avvik har dermed en høyere frekvens av bedrifter med innovasjon enn bransjestrukturen tilsier.

I figur 66 ser vi resultatet av denne metoden for Buskerud. Bedriftene i Buskerud er nå mer innovative med hensyn til ni av 11 innovasjonstyper. Bare når det gjelder ny design og bruk av ny emballasje er det relativt liten andel i Buskerud. Det er spesielt høy innovasjonsgrad innenfor nye produksjonsmetoder, støttefunksjoner og bruk av nye media.

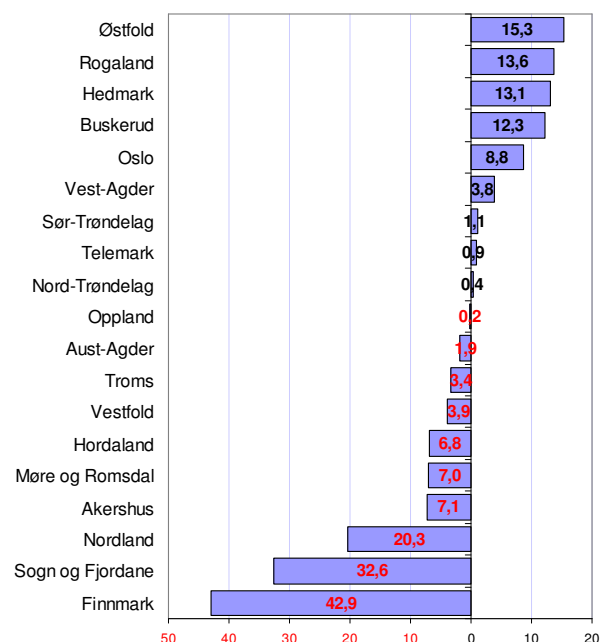
I figur 67 ser vi på hvordan de ulike fylkene kommer ut med hensyn til innovasjonsklima. Her har vi målt innovasjonsklimaet med å summere innovasjonsgraden for alle typene, for Buskerud har vi summert alle tallene som vises i figur 66.

Fylkene Østfold, Rogaland og Hedmark kommer best ut. Buskerud har fjerde høyeste innovasjonsgrad.

I disse fylkene er innovasjonsgraden høyere enn hva bransjestrukturen tilsier.



Figur 66: Innovasjonsklima i Buskerud, målt med bransjustert innovasjonsfrekvens for de ulike innovasjonstypene.



Figur 67: Innovasjonsklima i fylkene, målt som summen av de bransjusterte innovasjonsfrekvensene for alle innovasjonstyper.

## Innovasjonsfrekvens i regioner

Innovasjonsundersøkelsen har data på mer enn 10 000 bedrifter, og dette er nok til å lage statistikk på regionnivå. I regionstatistikken holder vi oss til de fire hovedtypene innovasjon: Produkt-, tjeneste- prosess- og markedsinnovasjon.

I figur 68 ser vi innovasjonsfrekvensen i regionene i Buskerud sammenliknet med tall for Norge.

Det er ganske store variasjoner mellom regionene i Buskerud.

Ringerike/Hole har vesentlig høyere innovasjonsfrekvens enn de andre regionene i fylket.

Innovasjonsfrekvensen i Ringerike/Hole er høyere enn landsgjennomsnittet for alle hovedtypene innovasjon. Hallingdal har også høy innovasjonsfrekvens. Hallingdal har spesielt høy frekvens av bedrifter som har innovasjon av produksjonsmetoder.

Kongsberg- og Drammensregionen ligger nært landsgjennomsnittet, mens Midt-Buskerud ligger langt under landsgjennomsnittet.

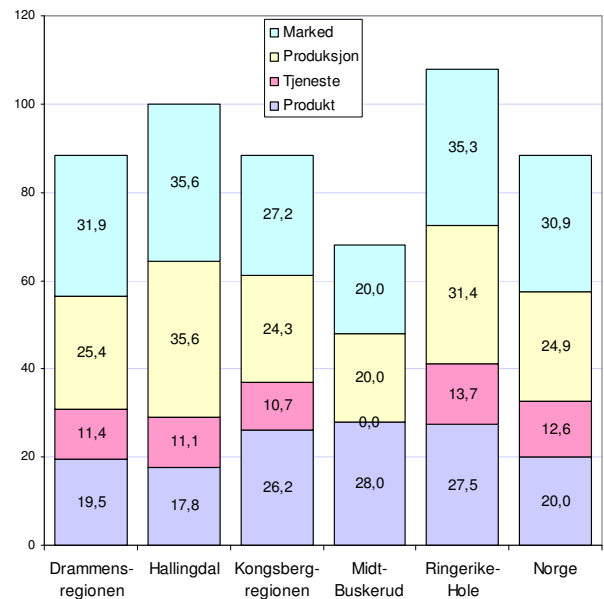
I figur 69 ser vi regionene på Østlandet rangert etter samlet innovasjonsfrekvens.

Lillehammerregionen og Ringerike/Hole har høyeste innovasjonsfrekvens, mens Akershus Vest er nummer tre på Østlandet. Ringerike/Hole har syvende høyeste innovasjonsfrekvens i landet.

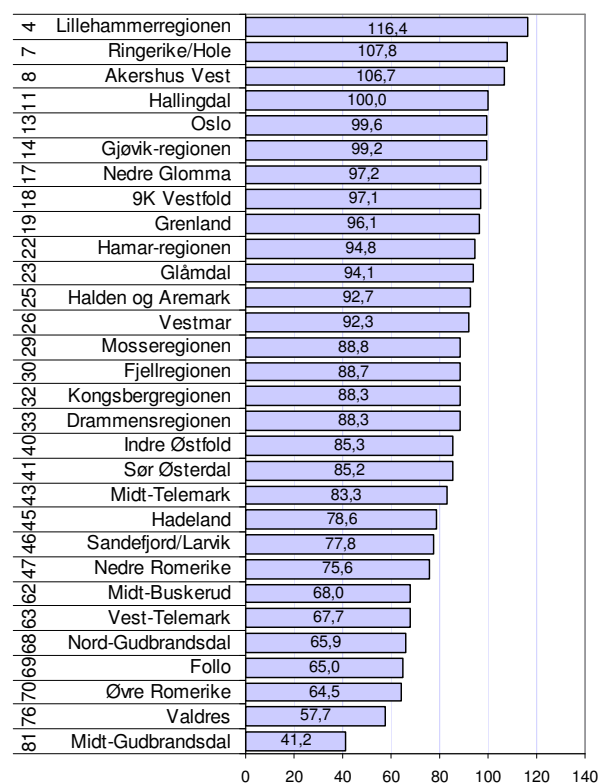
Hallingdal er på fjerdeplass på Østlandet når det gjelder samlet innovasjonsfrekvens. Hallingdal er nummer 11 i landet når det gjelder samlet innovasjonsfrekvens.

Kongsberg- og Drammensregionen er nummer 32 og 33 av de 83 regionene i Norge, mens Midt-Buskerud er nummer 62.

Det kan se ut til å være en sentrum-periferi-dimensjon i innovasjonsfrekvensen. Regioner med høy innovasjonsfrekvens har gjennomgående mer preg av å være byregioner, mens de med lav frekvens oftest er bygderegioner i periferien. Hallingdal er imidlertid et klart unntak fra denne regelen.



Figur 68: Innovasjonsfrekvens for hver av hovedtypene i regionene i Buskerud og landsgjennomsnittet.



Figur 69: Sum innovasjonsfrekvens for hver av hovedtypene for regionene på Østlandet.

## Innovasjonsklima i regioner

Vi kan lage et mål for innovasjonsklima i regionene gjennom å se på bransjustert innovasjonsfrekvens, med samme metode som vi benyttet for fylkene.

Dette gir et litt annet bilde, enn når vi bare så på innovasjonsfrekvensen.

Hallingdal og Ringerike/Hole har høyere innovasjonsgrad enn gjennomsnittet innenfor alle innovasjonstypene.

Drammensregionen kommer ut som gjennomsnittet.

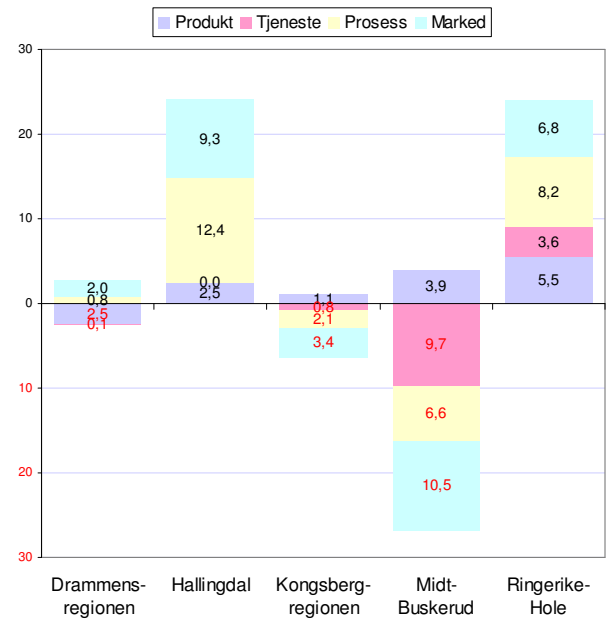
Kongsbergregionen og Midt-Buskerud kommer ut med under gjennomsnittlig innovasjonsgrad. Spesielt i Midt-Buskerud er innovasjonsgraden lav.

Vi kan se rangeringen av regionene på Østlandet med hensyn til innovasjonsklima i figur 71.

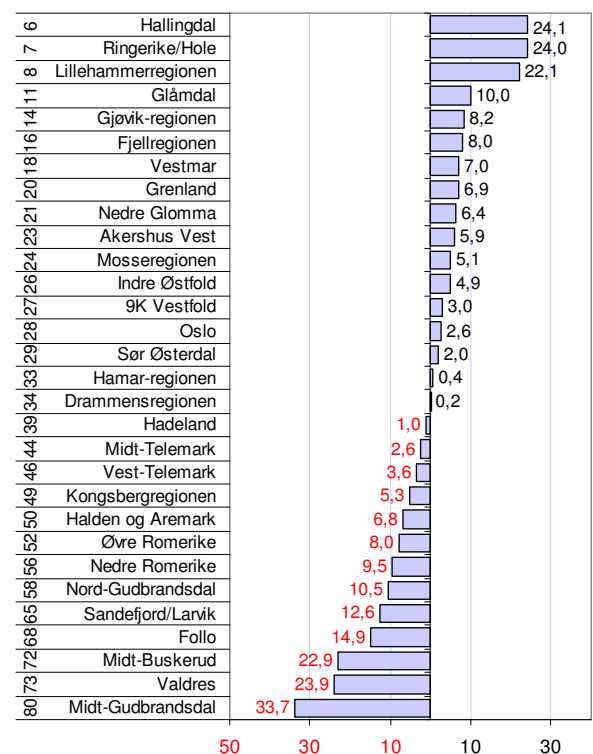
Nå har Hallingdal seilet opp som mest innovative region på Østlandet, fulgt av Ringerike/Hole og Lillehammerregionen. Buskerud har dermed de to regionene på Østlandet med best innovasjonsklima. De to regionene er rangert som nummer seks og syv i landet når det gjelder innovasjonsklima.

Drammensregionen er nå på plass 34, mens Kongsbergregionen er på plass 49.

Midt-Buskerud er helt nede på plass nummer 72, tredje sist på Østlandet.



Figur 70: Innovasjonsklima i regionene i Buskerud samt Oslo, målt med bransjustert innovasjonsfrekvens for de ulike innovasjonstypene.



Figur 71: Innovasjonsklima i regionene, målt som summen av de bransjusterte innovasjonsfrekvensene for alle innovasjonstyper. Tallene til venstre angir rangering i forhold til de 83 regionene i landet.

## Innovasjonsklima, vekst og lønnsomhet

Når vi bruker ressurser på å kartlegge innovasjonsfrekvenser og innovasjonsklima, er det naturligvis fordi vi tror at dette er viktig for økonomisk vekst og næringsutvikling. Selv om dette for mange er en selvsagt sammenheng, vil vi likevel se på om dette kan bekreftes med rent empiriske og objektive metoder.

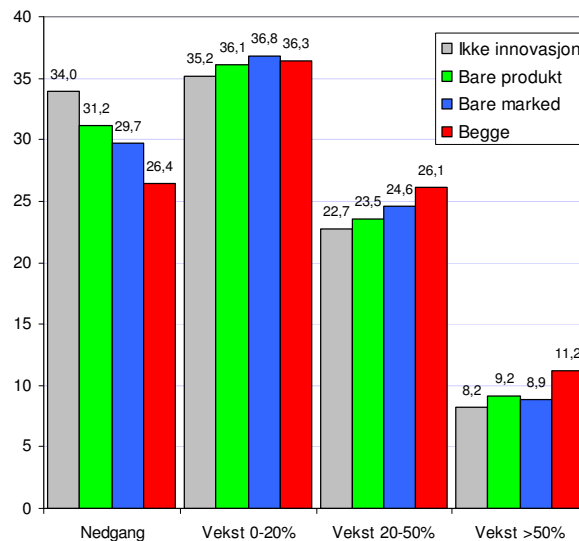
En første test er å se på mikrodata, for å undersøke om bedrifter med innovasjon har høyere vekst enn bedrifter uten innovasjon.

I figur 72 ser vi at bedrifter som ikke driver innovasjon oftere hadde nedgang i omsetningen, og at bedrifter med innovasjon oftere har høy vekst. Vi ser også at bedrifter som både har produkt- og markedsinnovasjon oftere har høy vekst enn bedrifter som bare enten har produkt- eller markedsinnovasjon.

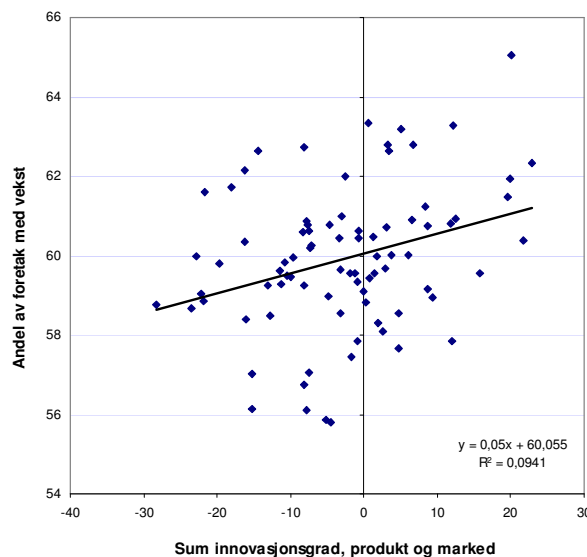
Dette er en enkel analyse. En mer omfattende analyse der vi også trekker inn andre trekk ved bedriftene som kan ha påvirkning på vekst, ville være mer betryggende, men dette skal vi gjøre senere. Vi har imidlertid her en nokså god bekreftelse på at innovasjon skaper vekst på bedriftsnivå, og med denne bekreftelsen går vi over til de regionale nivået.

Sammenhengen mellom innovasjon og vekst på regionsnivå er vist i figur 73.

Her ser vi at det er en sammenheng. Regioner med høy innovasjonsgrad ser ut til å ha en høyere andel vekstbedrifter. Noen vil kanskje mene at sammenhengen er temmelig svak, med en  $R^2$  på bare 0,0941. Dette tallet betyr at 9,41 prosent av den regionale variasjonen i andel vekstforetak kan forklares av innovasjonsgraden. Innovasjonsgraden er imidlertid bare en av svært mange faktorer som påvirker vekst i regionenes næringsliv. I neste kapittel skal vi se på flere forklaringsfaktorer samtidig.



Figur 72: Andeler av bedrifter (enbedriftsforetak) i ulike vekstkategorier (omsetningsvekst fra 2006 til 2007) for bedrifter med og uten innovasjon.



Figur 73: Sammenheng mellom innovasjonsgrad og andel vekstforetak på regionnivå.

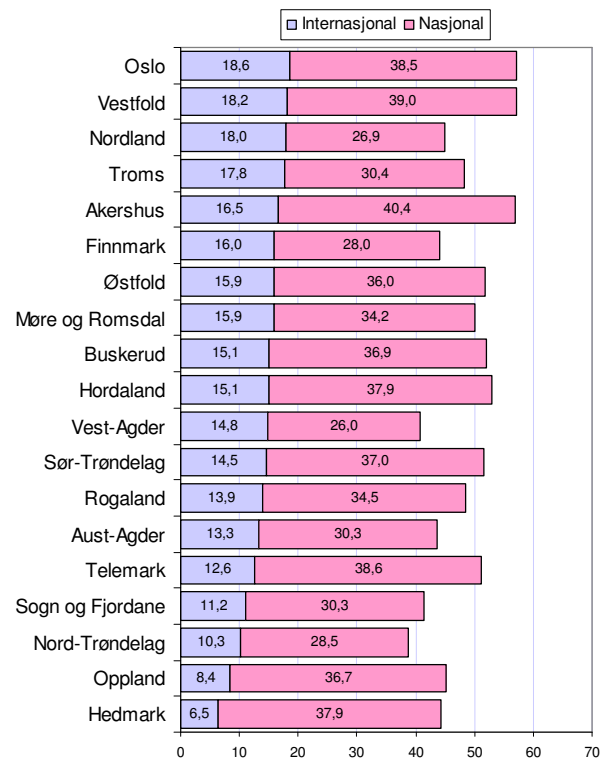
## Markedsorientering

Innovasjonsundersøkelsen har også spørsmål til bedriftene om deres viktigste marked er lokalt, nasjonalt eller internasjonalt. Dette kan vi bruke for å få fram om næringslivet i de ulike regionene er forskjellig med hensyn til markedsinnretning. Det er også interessant å koble informasjon om markedsorientering med informasjon om bransje og innovasjonsgrad.

### Markedsorientering i fylkene

Resultatene er vist i figuren til høyre. Oslo og Vestfold har den høyeste andelen av bedrifter med viktigste marked i utlandet. De nordligste fylkene kommer også ut med mange eksportbedrifter.

Også markedsorienteringen til bedriftene varierer mye mellom bransjene.

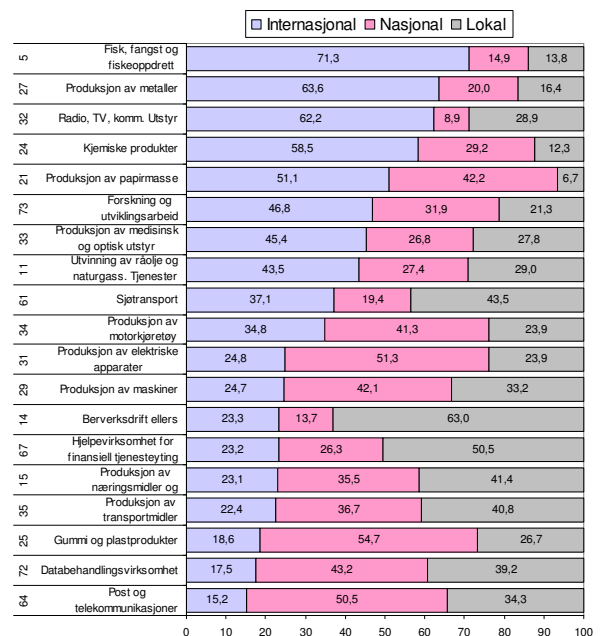


Figur 74: Andel av bedrifter med viktigste marked i utlandet og i Norge (ikke lokalt).

### Markedsorientering bransjevis

I figur 75 viser vi andelen med ulik markedsorientering i de forskjellige bransjene. Fiske og fiskeoppdrett er den mest eksportorienterte bransjen vi har. Når Nordland, Troms og Finnmark kommer høyt opp i fylkesoversikten over andel eksportrettede bedrifter, henger dette sammen med at disse tre fylkene har mange bedrifter innenfor fisk og oppdrett.

I Oslo, Vestfold og Akershus er det antakelig teknologibasert industri som drar opp andelen eksportbedrifter. Oslo, og til dels Akershus, har mange hovedkontor for eksportorienterte industribedrifter og teknologisk konsulentvirksomhet.



Figur 75: Markedsorientering i bransjene med høyest andel eksportbedrifter.

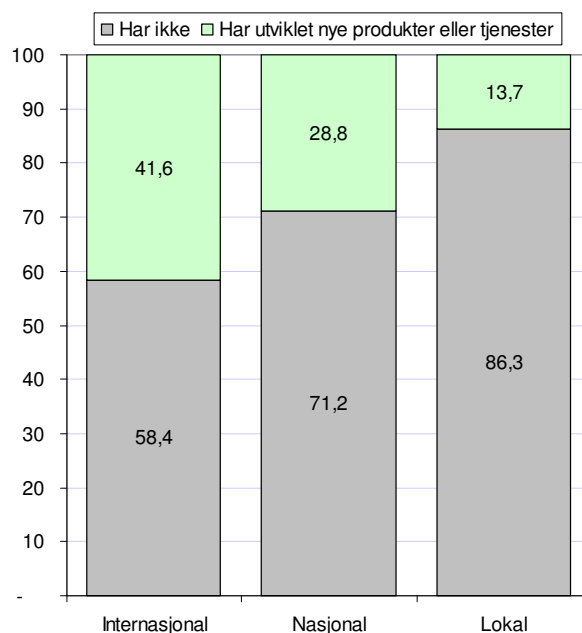
## Markedsorientering og innovasjon

Det er en sterk sammenheng mellom markedsorientering og innovasjon. Sammenhengen er illustrert i figuren til høyre.

Av de som har sitt viktigste marked i utlandet, har 41,6 prosent introdusert nytt produkt eller ny tjeneste i perioden 2004-2006.

Når viktigste marked er nasjonalt, synker andelen til 28,8 prosent.

De som har sitt hovedmarked lokalt driver i langt mindre grad med produktutvikling. Blant lokalt orienterte bedrifter driver bare 13,7 prosent med produktutvikling.



Figur 76: Andeler som har utviklet nytt produkt eller ny tjeneste for bedrifter med ulik markedsorientering.

## Markedsorientering, størrelse og innovasjon

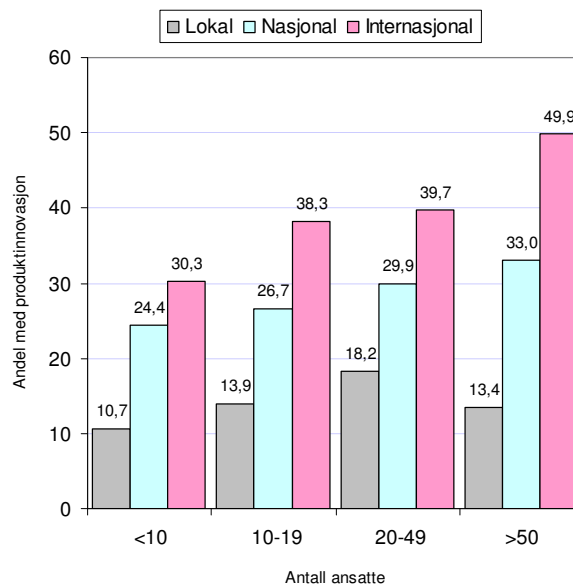
Bedriftens størrelse har også betydning for om det drives innovasjon. Her er bedriftens størrelse målt i antall ansatte.

Små bedrifter (under ti ansatte) med viktigste marked lokalt har lavest andel bedrifter som har introdusert nye produkter eller nye tjenester.

I alle størrelseskategoriene blir innovasjonsfrekvensen høyere når viktigste marked er nasjonalt, og høyest når viktigste marked er internasjonalt.

Innovasjonsfrekvensen øker også med størrelsen på bedriften. For lokalt orienterte bedrifter er det svak sammenheng mellom størrelse og innovasjonsfrekvens. Eksportorienterte bedrifter har noe sterkere økning av innovasjonsfrekvensen ettersom størrelsen på bedriften øker.

Markedsorientering synes imidlertid viktigere enn størrelsen. Små eksportbedrifter har langt høyere innovasjonsfrekvens enn store, lokalt orienterte bedrifter.



Figur 77: Andel bedrifter med produktinnovasjon i ulike grupper markedsorientering og størrelse.

## Markedsorientering regionvis

Det er stor forskjell på regionene i Buskerud med hensyn til markedsorientering.

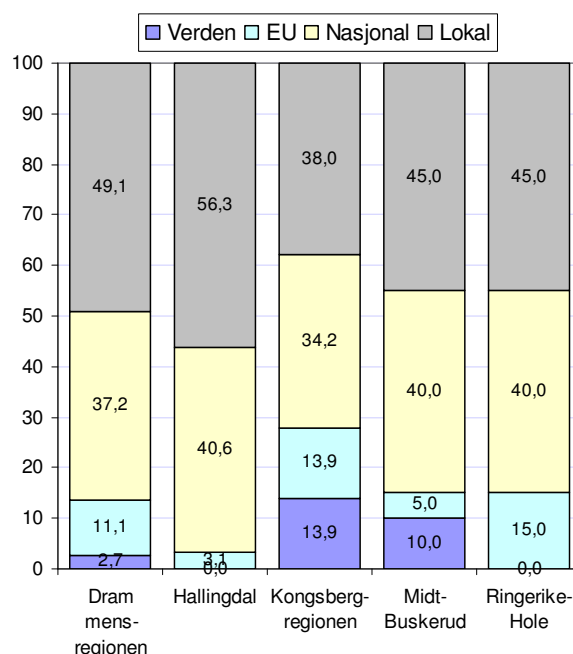
Kongsbergregionen har klart høyest andel av bedrifter som har sitt viktigste marked utenfor landet. I Kongsbergregionen svarte 27,8 prosent av respondentene at de hadde sitt viktigste marked i EU eller utenfor. Det er litt pussig at Kongsbergregionen likevel kom ut med et forholdsvis lavt innovasjonsklima. Vi så tidligere at bedrifter med eksport er mer tilbøyelige til å drive innovasjon.

Hallingdal kom ut med en liten andel eksportbedrifter, og hadde også flest bedrifter rettet mot det lokale markedet.

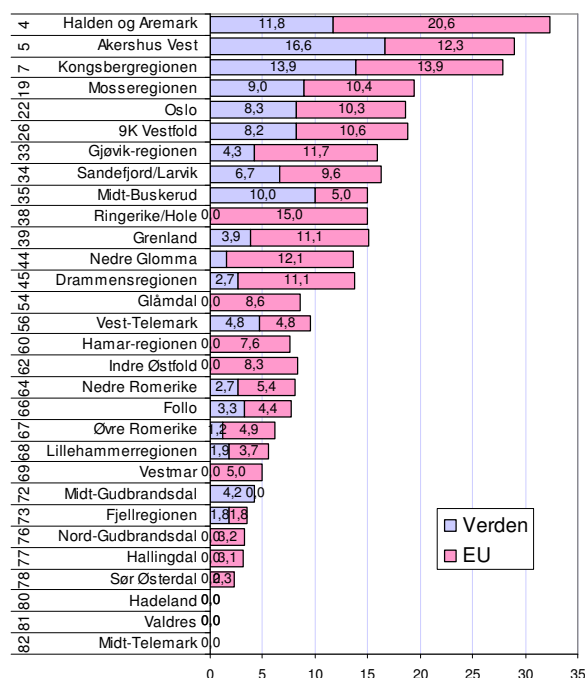
I figur 79 kan vi se at Kongsbergregionen er rangert som nummer syv når det gjelder internasjonaliseringsgrad, og som nummer tre på Østlandet.

Midt-Buskerud og Ringerike/Hole er rangert litt over middels med hensyn til andel eksportbedrifter, mens Drammensregionen er rangert litt under middels.

Hallingdal er helt nede på 77. plass når det gjelder andel eksportbedrifter. Vi så tidligere at eksportbedrifter hadde en sterkere tilbøyelighet til å drive med innovasjon. Hallingdal hadde likevel den høyeste innovasjonsgraden på Østlandet.



Figur 78: Prosentvis andel av bedrifter med hovedmarked lokalt, nasjonalt, EU eller utenfor.



Figur 79: Andel bedrifter med hovedmarked utenfor Norge i regionen på Østlandet.



## Drivkrefter i regional næringsutvikling

	Næringslivs- Indeksen	Andel lønnsomme foretak	Andel vekst- foretak	Etablerings- frekvens
Befolkningsstørrelse	Pos <sup>***</sup>		(Pos)	Pps <sup>***</sup>
Vekst befolkning	Pos <sup>***</sup>	Pos <sup>***</sup>		Pos <sup>**</sup>
Utdanningsnivå næringsliv			(Neg)	(Pos)
Utdanningsnivå befolkning	(Neg)			Neg <sup>*</sup>
Agder	Pos <sup>**</sup>		Pos <sup>*</sup>	Pos <sup>**</sup>
Vestlandet	Pos <sup>**</sup>	Pos <sup>**</sup>		Pos <sup>***</sup>
Trøndelag	(Neg)	Neg <sup>**</sup>	(Pos)	Pos <sup>**</sup>
Nordnorge				
Innovasjon produkt	Pos <sup>**</sup>	(Neg)	Pos <sup>**</sup>	
Innovasjon tjenester	(Pos)	(Pos)		(Neg)
Innovasjon prosess			(Neg)	
Innovasjon marked		(Neg)	(Pos)	
Lønnsomhet			Pos <sup>**</sup>	(Neg)
Vekst omsetning		Pos <sup>**</sup>		(Neg)
Etableringsfrekvens		(Neg)	(Neg)	
Næringstetthet		(Pos)		Neg <sup>**</sup>
Bransjestruktur		Pos <sup>***</sup>	(Neg)	Pos <sup>***</sup>

Figur 80: Resultat fra multivariate regresjonsanalyser på regionnivå, der næringslivsindeksen, andel lønnsomme foretak, andel vekstforetak og etableringsfrekvens er avhengige variable. Her er fortegnene på sammenhengene vis med pos(itiv) og neg(ativ). \*\*\* betyr signifikansnivå bedre enn 0,01, \*\* betyr bedre enn 0,05, \* betyr bedre enn 0,1. Fortegn i parentes er tatt med der signifikansnivået er mellom 0,1 og 0,5. Hvite felt er der signifikansnivået er mellom 0,5 og 1.

I tabellen over har vi kjørt en regresjonsanalyse hvor vi forsøker å forklare de regionale variasjonene i lønnsomhet, vekst, nyetableringer og næringslivsindeksen med noen utvalgte faktorer hvor vi har funnet sammenhenger.

### Befolkningsvekst og størrelse

Tabellen over viser at befolkningsstørrelse og befolkningsvekst har positiv innvirkning på næringsutvikling, spesielt etableringsfrekvens og lønnsomhet.

### Utdanningsnivå

Utdanningsnivå har liten effekt, enten vi måler det formelle utdanningsnivået i næringslivet, eller i befolkningen. Her har vi brukt andeler av befolkning med høgskoleutdanning som indikator for utdanningsnivå i befolkning, og andel av de som er sysselsatt i regionens næringsliv med høyere utdanning som indikator for utdanningsnivå i næringslivet.

### Landsdeler

Vi har også lagt inn en geografisk faktor på landsdelsnivå. Landsdelene er målt mot Østlandet. Agder og Vestlandet har signifikant bedre næringsutvikling enn de andre landsdelene.

### Innovasjon

Vi har lagt inn innovasjonsgrader for de fire hovedtypene innovasjon. Dette er frekvensen av bedrifter som har innovasjon, justert for bransjestruktur.

Høy innovasjonsgrad når det gjelder produktutvikling slår ut som signifikant positivt for andel vekstforetak i regionene. Sammenhengen mellom produktutvikling og lønnsomhet er svakt negativ. Dette virker intuitivt riktig. Produktutvikling gir større omsetning, men det koster.

Innovasjon når det gjelder utvikling av nye tjenester har bare svak sammenheng med

utviklingsindikatorene. En skulle kanskje tro at nye produkter burde ha samme effekt som nye tjenester, men her er sammenhengen svake.

Prosessinnovasjon, dvs ny produksjonsmetoder, logistikk eller støttefunksjoner har også svak sammenheng med utviklingsindikatorene. Det er bare en svak negativ sammenheng mellom prosessinnovasjon og vekst, ellers ingen sammenhenger. Dette kan for så vidt også intuitivt forklares. Bedrifter som forbedrer produksjonsteknologien kan senke produksjonskostnadene, og dersom også konkurrentene gjør det samme vil antakelig prisene synke i takt med kostnadene. Dermed kan vi se en negativ sammenheng med omsetningsvekst.

Markedsinnovasjon har en svak positiv påvirkning på vekst, og en svak negativ påvirkning på lønnsomhet. Dette er virkninger i samme retning som produktinnovasjon. Produktinnovasjoner har imidlertid tilsynelatende sterkere virkning.

## Andre faktorer

Tabellen inneholder også en del annen interessant informasjon om sammenhenger i regional næringsutvikling.

Det er en sterk positiv sammenheng mellom vekst og lønnsomhet. På mikronivå finner vi at bedrifter med vekst har større sannsynlighet for høy lønnsomhet enn bedrifter uten vekst. Her er det naturlig å forklare dette med at vekst i omsetning forårsaker lønnsomheten.

Det er en svak negativ sammenheng mellom etableringsfrekvens og vekst, som kanskje kan forklares av at i regioner med høy etableringsfrekvens blir det flere bedrifter som må dele på den lokale veksten, og kjemper om det samme markedet.

Etableringsfrekvensen påvirker også lønnsomheten negativt. Dette skyldes antakelig at nyetablerte bedrifter ofte er ulønnsomme, og i regioner med høy etableringsfrekvens vil det være en stor andel bedrifter som er unge.

Næringstettheten påvirker lønnsomheten svakt positivt, men etableringsfrekvensen negativt. Høy tetthet av bedrifter ser ut til å være lønnsomt, det betyr kort vei til mange potensielle kunder og leverandører. Det kan også hende at regioner med forholdsvis mye næringsliv i forhold til befolkningen er ”mettet” og at det derfor ikke er plass til så mange nyetableringer.

Bransjestrukturen betyr svært mye for lønnsomhet og nyetableringer. Det er store forskjeller på bransjene når det gjelder etableringsfrekvens og lønnsomhet, og derfor betyr regionens bransjestruktur mye for disse utviklingsindikatorene.

Bransjestrukturen betyr lite for andel vekstforetak. Det er små forskjeller mellom bransjene når det gjelder andel vekstforetak. Regioner med mange bedrifter i bransjer med høy vekst har faktisk en tendens til svakere vekst enn andre.

## Oppsummering

Vi har i denne rapporten presentert to viktige indekser for regional utvikling: Attraktivitetsindeksen som forteller om stedlig attraktivitet som bosted, og næringslivsindeksen som måler næringslivets utvikling. Det er interessant å se disse i sammenheng.

### Samlet suksess for regionene

I figuren har vi plottet inn regionenes rangering på Attraktivitetsbarometeret og Nærings-NM samtidig på hver sin akse. Regioner som er i øverste høyre kvadrant er regioner som både har attraktivitet og næringsutvikling over gjennomsnittet.

To av fem regioner i Buskerud befinner seg i det beste hjørnet. Drammensregionen er den regionen i landet som er nærmest det øvre høyre hjørnet. Ringerike/Hole er blant de beste når det gjelder attraktivitet og har også en god næringsutvikling.

Midt-Buskerud er i kvadranten med god attraktivitet, men dårlig næringsutvikling.

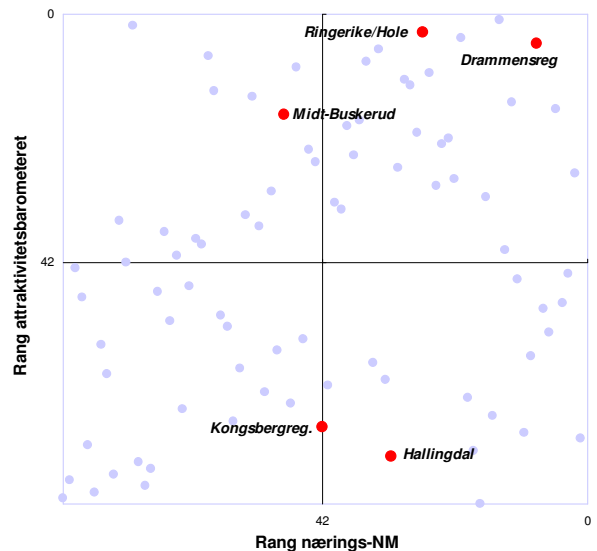
Hallingdal har god næringsutvikling, men lav attraktivitet. Kongsbergregionen har akkurat middels næringsutvikling de siste tre årene, men lav attraktivitet.

I figur 82 har vi vist de 30 regionene på Østlandet, når vi summerer rangeringen for henholdsvis næringsutvikling og attraktivitet. I denne kombinertøvelsen er Drammensregionen mest vellykkede region av alle regionene i landet, med Øvre Romerike på andreplass og Trondheimsregionen på tredjeplass. Østlandet har svært mange av de beste regionene.

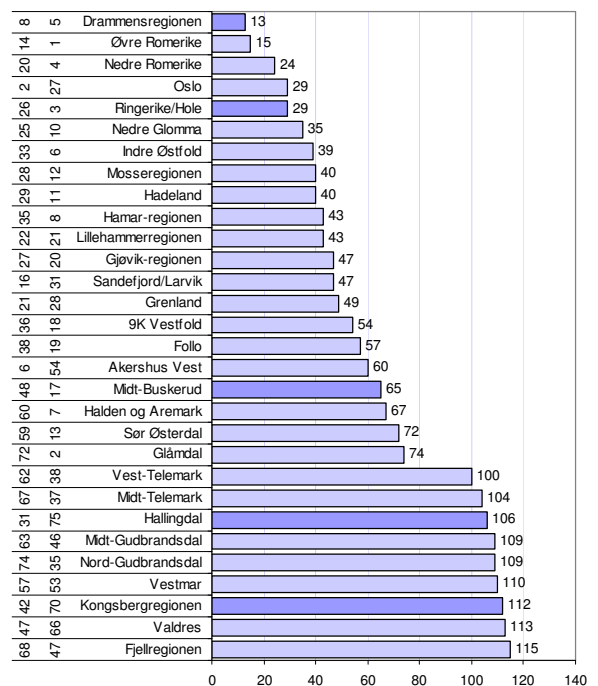
Ringerike/Hole er syvende mest vellykkede region blant de 83 regionene i landet.

Midt-Buskerud er rangert som nummer 30 på det kombinerte barometeret.

Hallingdal er nummer 56, og Kongsbergregionen er nummer 63.



Figur 81: Rangering på Attraktivitetsbarometeret og Nærings-NM blant de 83 regionene i landet, for perioden 2005-2007.



Figur 82: Sum av rangering med hensyn til attraktivitet og næringsutvikling i perioden 2005-2007. Regionene på Østlandet. Tallene til venstre viser først rangering på næringslivsindeksen 2005-2007, og dernest attraktivitetsbarometeret 2005-2007.

## Samlet suksess for kommunene

Vi kan også sette inn kommunene i samme type diagram. Nå har vi plottet inn kommunenes rangering på Attraktivitetsbarometeret og Nærings-NM samtidig på hver sin akse. Kommuner som er i øverste høyre kvadrant er kommuner som både har attraktivitet og næringsutvikling over gjennomsnittet.

11 av kommunene i Buskerud er i den beste kvadranten, med kommuner som både har over middels næringsutvikling og over middels attraktivitet. Drammen er svært nær øvre høyre hjørne, og dermed nær å være best på begge indeksene.

Tre av kommunene har høy attraktivitet, men under middels næringsutvikling. Disse kommunene er imidlertid nærmere middels enn dårligst når det gjelder næringsutvikling.

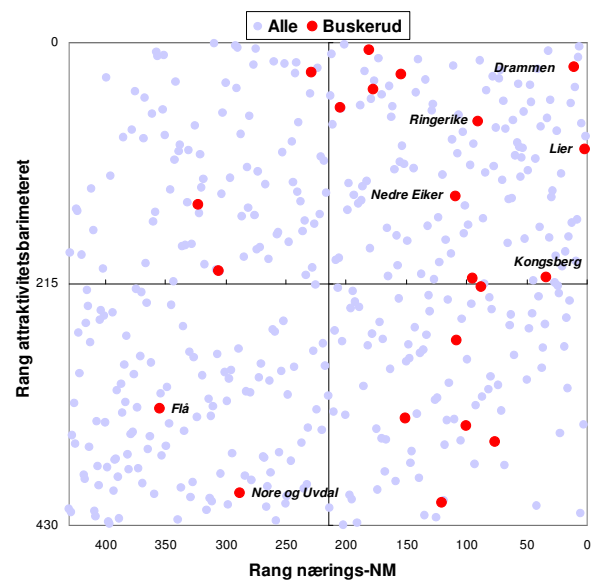
Fem kommuner er i kvadranten med god næringsutvikling, men lav attraktivitet.

Nore og Uvdal og Flå er i kvadranten med kommuner som skårer under middels på begge indeksene.

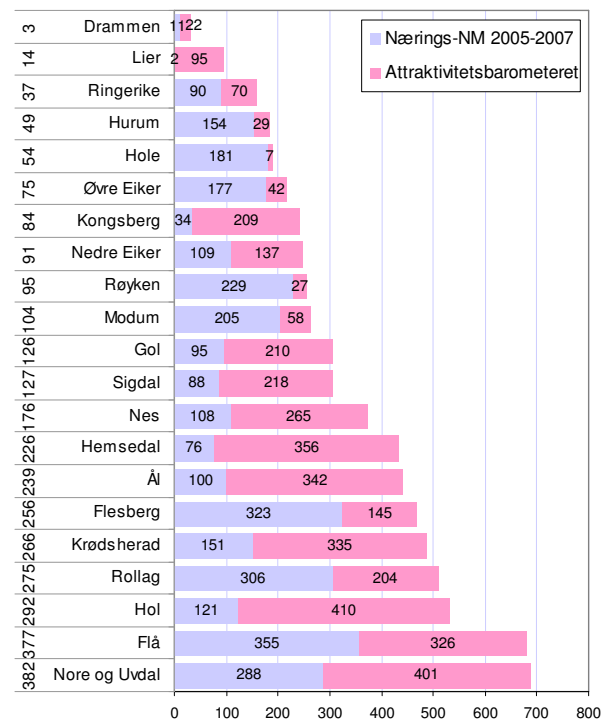
I figur 84 har vi vist resultatene for alle kommunene i Buskerud.

Drammen er den tredje mest vellykkede kommunen i landet, etter å ha vært nummer 11 i Nærings-NM og nummer 12 på Attraktivitetsbarometeret. Lier er den 14. mest vellykkede kommunen i landet.

Flertallet av kommunene i Buskerud er blant den beste halvdel av kommunene i landet.



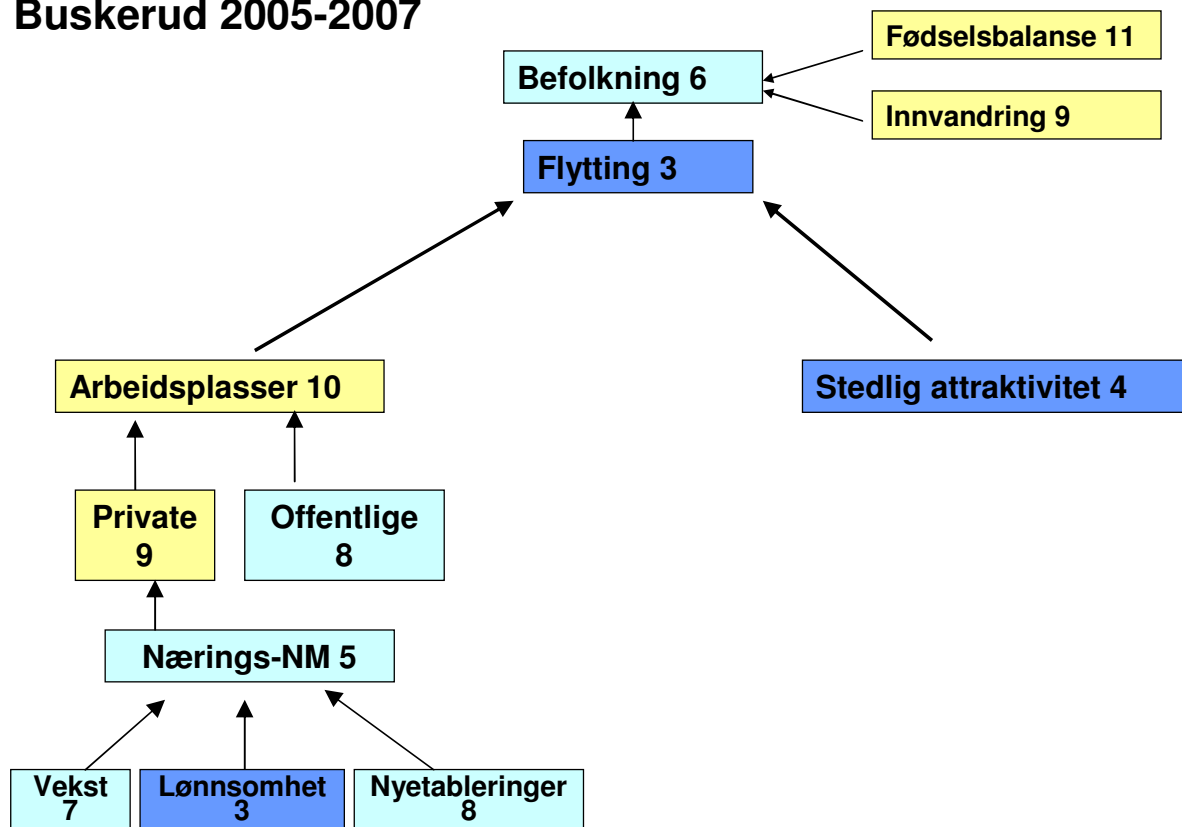
Figur 83: Rangering på Attraktivitetsbarometeret og Nærings-NM blant de 430 kommunene i landet, for perioden 2005-2007.



Figur 84: Sum av rangering med hensyn til attraktivitet og næringsutvikling i perioden 2005-2007. Tallene til venstre angir kommunens rangering med hensyn til kombinert plassering på de to indeksene.

## Oversikt

### Regional utvikling Buskerud 2005-2007



Figur 85: Oversikt over ulike indikatorer for regional utvikling i Buskerud i de siste tre årene. Tallene viser rangering blant de 19 fylkene i Norge, hvor 1 er best og 19 dårligst i Norge. Fargene viser rangeringen på samme måte som kartene.

I figuren over har vi oppsummert alle de ulike faktorene for regional utvikling som er vist i denne rapporten. Tallene viser Buskeruds rangering blant de 19 fylkene i landet for hver enkelt av disse faktorene.

Buskerud har sjettest høyest befolkningsvekst de siste tre årene av de 19 fylkene i landet. Dette til tross for at fødselsbalansen er under middels av fylkene. Innvandringen er heller ikke høy.

Det er innflytting fra andre fylker som fører til at Buskerud har den relativt høye befolkningsveksten.

Flyttebalansen mellom Buskerud og andre fylker er påvirket av arbeidsplassveksten i fylket og den stedlige attraktiviteten.

Arbeidsplassveksten i Buskerud har vært som middels av fylkene. Næringsutviklingen er god, spesielt lønnsomheten i næringslivet. Buskerud har også et godt innovasjonsklima som bidrar til vekst i næringslivet. Den gode næringsutviklingen har likevel ikke ført til spesielt sterk vekst i antall arbeidsplasser i næringslivet. Veksten i antall arbeidsplasser i privat næringsliv i Buskerud er så vidt over middels.

Når Buskerud til tross for en middels utvikling i antall arbeidsplasser har så høy netto innflytting fra andre fylker, må det skyldes andre attraksjonsfaktorer. Buskerud er attraktiv som bosted. Det er spesielt de regionene som ligger nærmest Oslo som er attraktive, som Ringerike/Hole, Drammensregionen og Midt-Buskerud.

<sup>i</sup> Telemarksforskning-Bø har gruppert alle kommunene i landet i politiske regioner, der kommuner har inngått samarbeid om næringsutvikling. Denne regioninndelingen brukes i flere publikasjoner, blant annet Nærings-NM og Attraktivitetsbarometeret.

<sup>2</sup> Sysselsatte inkluderer både heltids- og deltids sysselsatte.

<sup>iii</sup> Attraktivitetsbarometeret 2008 er utgitt av NHO, og kan lastes ned på NHOS hjemmesider, [www.nho.no](http://www.nho.no). Telemarksforskning-Bø vil også publisere en rapport om metoder og resultater i løpet av høsten 2008.

<sup>iv</sup> Sammenhengen mellom nettoflytting og vekst i arbeidsplasser er nok mer komplisert, ettersom netto innflytting også gir vekst i folketallet, som igjen fører til høyere etterspørsel og flere lokale arbeidsplasser. Modellen kan likevel brukes til å identifisere regioner som har høyere innflytting enn "normalt".

<sup>v</sup> Merk at alle bedrifter teller likt med denne metoden. Små bedrifter vil telle likt med de største. Det samme gjelder målingene av lønnsomhet i neste kapittel. Dersom en bruker summerte tall vil en ofte bare avspeile utviklingen i de største bedriftene, derfor vil metoden vi har brukt være bedre for å få fram geografiske forskjeller. Ettersom både vekst og lønnsomhet er målt med regnskapsdata, vil en ikke fange opp avdelinger av konsern med hovedkontor andre steder. Disse er ofte store arbeidsgivere, men få av antall. Dermed vil dette ikke ha særlig påvirkning på resultatene. I det foregående kapitlet om arbeidsplasser, har vi imidlertid brukt andre datakilder der vi også fanger opp avdelinger med hovedkontor andre steder og ikke regnskapspliktige virksomheter.

<sup>vi</sup> Av de foretakene som leverte inn regnskapene til Brønnøysundregistrene før fristen, hadde 74,4 prosent overskudd. En del foretak leverer hvert år regnskapene etter fristen, og disse har erfaringsvis dårligere lønnsomhet enn gjennomsnittet. Når disse regnskapene kommer inn, vil andelen lønnsomme foretak erfaringsmessig synke med ca 2 prosent. Lønnsomheten i 2007 vil likevel bli svært høy.

<sup>vii</sup> Nærings-NM 2008 er utarbeidet for NHO, og kan lastes ned fra [www.nho.no](http://www.nho.no). NHO har også fått laget en interaktiv WEB-presentasjon av resultatene i Næring-NM på <http://naringsnm.nho.no>.

<sup>viii</sup> Poengsystemet er slik at beste region i en kategori får poengsum 10, medianen poengsum 5 og dårligste region får poengsum 0. De mellomliggende regionene får en poengsum avhengig av avstanden fra ytterpunkt og median. Den samlede næringslivsindeksen er gjennomsnittet av oppnådd poengsum for de fire kategoriene; vekst, lønnsomhet, nyetableringer og næringslivets relative størrelse.

<sup>ix</sup> For å rangere kommunene har vi benyttet sum av rangering blant alle kommunene for de fire delindikatorene. Årsaken til at denne metoden er valgt er at enkelte små kommuner med svært få regnskapspliktige foretak lett får ekstreme verdier på indikatorene. Gjennom å bruke rangeringene unngår en at slike ekstreme verdier får fullt utslag. Denne metoden favoriserer kommuner med jevne resultat.

<sup>x</sup> I tabellen under er betegnelsene for ulike innovasjonstyper som er brukt i denne rapporten knyttet til spørsmål i innovasjonsundersøkelsen:

Spørsmål i innovasjonsundersøkelsen	Betegnelse	Samlebetegnelse
Verdi lik 1 hvis foretaket introduserte produktinnovasjon i form av nye eller vesentlig forbedrede varer i perioden 2004-2006	Produkt	Produkt
Verdi lik 1 hvis foretaket introduserte produktinnovasjon i form av nye eller vesentlig forbedrede tjenester i perioden 2004-2006	Tjeneste	Tjeneste
Verdi lik 1 hvis foretaket har introdusert nye eller vesentlig forbedrede metoder for produksjon eller fremstilling av varer og tjenester i 2004-2006	Produksjon	Prosess
Verdi lik 1 hvis foretaket har introdusert nye eller vesentlig forbedrede metoder for lagring, levering eller distribusjon av varer og tjenester i 2004-2006	Logistikk	
Verdi lik 1 hvis foretaket har introdusert nye eller vesentlig støttefunksjoner, som systemer for vedlikehold, innkjøp, regnskap eller IT i 2004-2006	Støttefunksjoner	

Verdi lik 1 hvis foretaket i 2004-2006 introduserte markedsinnovasjoner i form av: vesentlige endringer i design (utseende/utformig) av en vare eller tjeneste	Design	Marked
Verdi lik 1 hvis foretaket i 2004-2006 introduserte markedsinnovasjoner i form av: vesentlige endringer i innpakning/emballasje av en vare	Emballasje	
Verdi lik 1 hvis foretaket i 2004-2006 introduserte markedsinnovasjoner i form av: nye media eller nye måter for promotering av produktet	Promotering	
Verdi lik 1 hvis foretaket i 2004-2006 introduserte markedsinnovasjoner i form av: ny markedsføringsstrategi (nye kunderupper/markedssegmenter)	Markedsføring	
Verdi lik 1 hvis foretaket i 2004-2006 introduserte markedsinnovasjoner i form av: nye måter for produktplassering eller salgskanaler	Salgskanaler	
Verdi lik 1 hvis foretaket i 2004-2006 introduserte markedsinnovasjoner i form av: nye metoder for prising	Prising	