

# Regional analyse Vestre Toten

KNUT VAREIDE OG HANNA NYBORG STORM

TF-notat nr. 74/2012

**Tittel:** Regional analyse Vestre Toten  
**Undertittel:**  
**TF-notat nr:** 74/2012  
**Forfatter(e):** Knut Vareide og Hanna Nyborg Storm  
**Dato:** 4.12.2012  
**ISBN:** 978-82-7401-580-7  
**ISSN:** 1891-053X  
**Pris:** 120,- (Kan lastes ned gratis fra [www.telemarksforskning.no](http://www.telemarksforskning.no))  
**Framsidedfoto:** Illustrasjonsfoto  
**Prosjekt:** Regionale næringsanalyser  
**Prosjektnr.:** 20120170  
**Prosjektleder:** Knut Vareide  
**Oppdragsgiver(e):** Vestre Toten kommune

**Spørsmål om dette notatet kan rettes til:**

Telemarksforskning  
Postboks 4  
3833 Bø i Telemark  
Tlf: +47 35 06 15 00  
Epost: [post@tmforsk.no](mailto:post@tmforsk.no)  
[www.telemarksforskning.no](http://www.telemarksforskning.no)



**Knut Vareide** er utdannet sosialøkonom (cand oecon) fra Universitetet i Oslo (1985). Han har arbeidet ved Telemarksforskning siden 1996.



**Hanna Storm** er utdannet master i Økonomi og ressursforvaltning fra Universitetet for miljø- og biovitenskap på Ås. I Telemarksforskning er Storm tilknyttet faggruppa for regional utvikling, der hun har jobbet siden 2008.

# Forord

Denne rapporten er en videreføring av tidligere næringsanalyser. Analysene bygger på indikatorer og metoder fra tidligere år, som er oppdatert eller oppgradert. I tillegg introduserer vi enkelte nye tema og indikatorer.

De som har lest tidligere rapporter vil kjenne igjen kapitlene for folketall, arbeidsplasser, NæringsNM og Attraktivitetspyramiden.

I denne rapporten har vi også med to nye kapitler. Det ene kapitlet omhandler næringsmessig sårbarhet, det andre scenarier for befolkningsvekst fram til 2040.

Telemarksforskning har utarbeidet 21 regionale analyser på ulike geografiske nivå i 2012. Telemarksforskning og oppdragsgiverne har møttes ved tre anledninger underveis for å diskutere innhold, relevans og metoder. Dette har gitt verdifulle innspill til oss som har utarbeidet rapportene.

Vi har hatt det privilegium å lage slike regionale analyser over en periode på over ti år, hvorav enkelte oppdragsgivere har vært med i alle årene. Dette har gjort at vi har gradvis kunnet foredle og forbedre analysene år for år. Innspillene fra oppdragsgiverne, som arbeider med regional utvikling i praksis, har vært uvurderlige i denne utviklingen.

Bø, 4.12.2012

Knut Vareide  
Prosjektleder

# Innhold

Innledning .....	7
Sammendrag.....	5
1. Befolkning .....	8
2. Arbeidsplasser .....	15
3. Næringsmessig sårbarhet for kommuner.....	21
4. NæringsNM.....	28
5. Attraktivitetspyramiden.....	33
6. Regional vekstkraft .....	42

# Sammendrag

Hvordan er veksten i Vestre Toten sammenliknet med andre regioner i landet? Og hva er årsaken til den utviklingen vi har sett i Vestre Toten? Og hva skal til for at Vestre Toten skal få en høyere vekst? Det er de spørsmålene vi håper å svare på i denne rapporten.

Vestre Toten har hatt vekst i befolkningen de sju siste årene, etter en treårsperiode fra 2002 til 2004 med befolkningsnedgang. Veksten har vært lavere i Vestre Toten enn på landsbasis, og skyldes først og fremst høy innvandring. 2011 var det godt år, med både høy innvandring til Vestre Toten og netto innflytting fra andre norske kommuner.

Vestre Toten hadde en kraftig reduksjon i antall arbeidsplasser fra 2000 til 2005. Etter dette kom en sterk vekst i 2006 og 2007, før det igjen ble nedgang i antall arbeidsplasser fram til 2010. I 2011 ble det igjen litt vekst i antall arbeidsplasser i Vestre Toten, både i privat næringsliv og i offentlig virksomhet.

I dette notatet har vi introdusert en ny type analyse, der vi måler kommunenes næringsmessige sårbarhet. Sårbarheten er målt gjennom å se på tre faktorer; *hjørnesteinsfaktoren*, dvs hvor stor andel av sysselsettingen som er samlet i den største bedriften, *bransjespesialiseringen*, som forteller hvor stor konsentrasjon det er i den største bransjen i næringslivet og *arbeidsmarkedsintegrasjonen*, som er et mål for hvor godt integrert kommunens arbeidsmarked er med arbeidsmarkedet utenfor kommunen.

Vestre Toten er en kommune med høy sårbarhet. Det er både høy hjørnesteinsfaktor og høy bransjespesialisering i kommunen. Samtidig er arbeidsmarkedsintegrasjonen høy, noe som betyr at det finnes alternative arbeidsplasser i nabokommunene. Den høye arbeidsmarkedsintegrasjonen reduserer sårbarheten for Vestre Toten en del, og er også et forhold som gjør det lettere å oppnå vekst i framtiden.

NæringsNM er et mål for hvordan næringslivet gjør det, på næringslivets premisser. I NæringsNM måles næringslivets prestasjoner med hensyn til lønnsomhet, vekst i omsetning og verdiskaping, etableringsvirksomhet og næringslivets relative størrelse. Vestre Toten gjør det noe under middels i NæringsNM i 2011. Vestre Toten har tidligere vært en kommune som ofte har blitt rangert høyt i NæringsNM, og resultatet i 2011 er det svakeste som er målt for Vestre Toten. Vestre Toten skårer under middels for både nyetableringer, lønnsomhet og vekst, men har mye næringsliv i forhold til folketallet.

Attraktivitetspyramiden er en modell som Telemarksforsking har utviklet for å analysere drivkreftene til vekst. Attraktivitetspyramiden forklarer regioners utvikling som et resultat av regionens attraktivitet langs tre dimensjoner: Attraktivitet for bedrifter som produserer for et marked utenfor regionen (basisnæringer), attraktivitet for besøk som påvirker arbeidsplassveksten i besøksnæringene og attraktivitet som bosted.

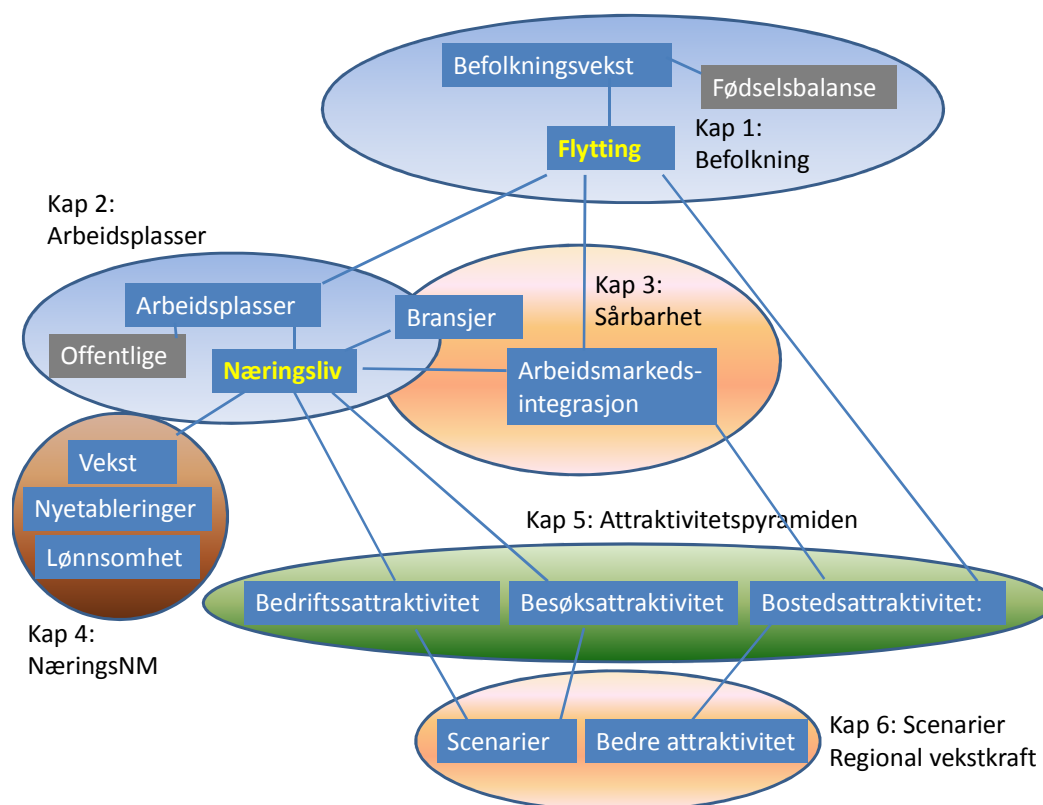
Vestre Toten har hatt en svært sterk nedgang i basisnæringene, og nesten hver fjerde arbeidsplass i basisnæringene har blitt borte siden 2000. Det skyldes først og fremst nedgang i industrien. Nedgangen i industrien ser også ut til å ha gitt negative ringvirkninger til øvrig næringsliv, som også har hatt nedgang. Vestre Toten har lite besøksnæringer i forhold til folketallet, men besøksnæringene har hatt ganske bra vekst likevel.

Attraktivitet som bosted måles med Attraktivitetsbarometeret, som undersøker om kommuners nettoutflytting skyldes arbeidsplassutviklingen eller attraktiviteten som bosted. Resultatet av denne analysen er at Vestre Toten har en bostedsattraktivitet som er bedre enn middels av norske kommuner. Det betyr at den svake befolkningsutviklingen forklares fullt og helt av at kommunen har hatt svak arbeidsplassvekst. Det er positivt, og betyr at den netto utflyttingen vi har sett fra Vestre Toten til andre kommuner vil stoppe opp dersom en lykkes med å få en arbeidsplassutvikling som er middels, og at Vestre Toten med stor sannsynlighet vil få innflytting dersom arbeidsplassutviklingen er over middels.

I det siste kapitlet i denne rapporten er det laget ulike scenarier for Vestre Toten, som viser hvilken befolkningsutvikling som er mulig dersom kommunen lykkes eller mislykkes med sin nærings- og attraktivitetsutvikling. Hvis Vestre Toten oppnår en arbeidsplassutvikling på linje med de beste kommunene, og samtidig greier å øke attraktiviteten som bosted, vil det være mulig med høy befolkningsvekst. Samtidig vil en, dersom en mislykkes med både nærings- og attraktivitetsutvikling, kunne oppleve sterk nedgang. Vestre Toten har et arbeidsmarked som er sterkt integrert med nabokommunene. Det betyr at arbeidsplassutviklingen i nabokommunene vil få stor betydning for befolkningsveksten i Vestre Toten. Samtidig betyr det at bostedsattraktiviteten til kommunen blir viktigere enn egen næringsutvikling.

# Innledning

Notatet er bygd opp rundt seks kapitler, som til sammen skal gi et bilde av de sentrale utviklingstrekkene i området. De første to kapitlene er rent deskriptive. Deretter følger fire kapitler der vi gjennom ulike modeller og indikatorer forsøker å belyse årsaker og drivkrefter til utviklingen.



Notatet starter med en beskrivelse av befolkningsutviklingen. Befolkningsutviklingen er helt sentral for å beskrive et områdes utvikling. Flyttingen ut og inn av området vies spesiell oppmerksomhet, og er antakelig den viktigste indikatoren for om en region har en positiv utvikling. Mye av problemstillingene knyttet til regional utvikling kan knyttes til å forklare nettoflyttingen mellom regioner. I kapittel 2 gis en beskrivelse arbeidsplassutviklingen, og da spesielt arbeidsplassutviklingen i næringslivet.

I dette notatet introduserer vi et nytt begrep; næringsmessig sårbarhet. Den næringsmessige sårbarheten knytter seg til bransjesammensetningen i en region, og til arbeidsmarkedsintegrasjonen i en region. Sårbarheten kan være med på å forklare utviklingen i en region, og gir også en pekepinn på sannsynlig utvikling i årene framover.

NæringsNM baseres på foretakenes regnskap, og viser hvordan bedriftene i en region gjør det med hensyn til nyetableringer, vekst og lønnsomhet. NæringsNM gir en beskrivelse av næringsutviklingen, som utdyper bildet vi får av næringsutviklingen når vi ser på arbeidsplassutviklingen.

I kapittel 5 bruker vi modellen Attraktivitetspyramiden for å forklare stedenes befolkningsutvikling. Attraktivitetspyramiden har to dimensjoner som har med næringsutvikling å gjøre, bedriftsattraktivitet og besøksattraktivitet. Den tredje dimensjonen er bostedsattraktivitet som er sentral for å forstå flyttingen mellom regionene. Til slutt har vi et kapittel 6, der vi trekker trådene framover. Hvordan vil veksten i en kommune eller region påvirkes av at en lykkes med næringsutvikling og attraktivitetsutvikling?

# 1. Befolkning

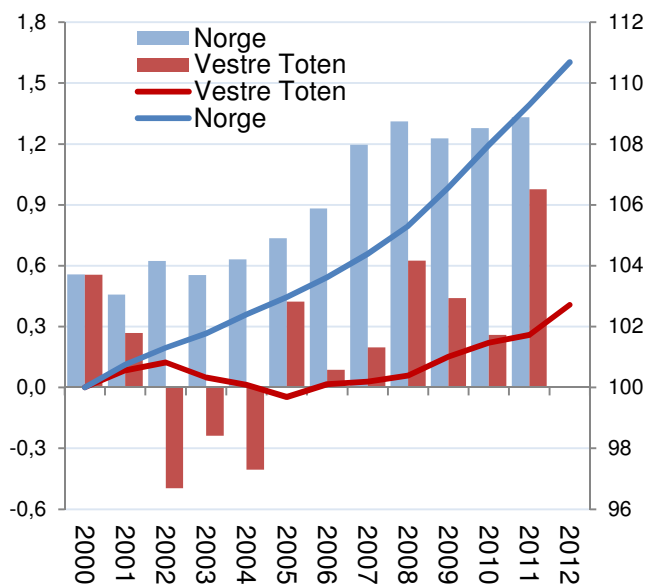
Befolkningsutviklingen er den viktigste indikatoren for regional utvikling, og blir i denne rapporten viet ekstra oppmerksomhet. En positiv befolkningsutvikling er et mål i seg selv for de fleste regioner og er den fremste indikatoren på om noe går bra i en region. Alt datagrunnlag i dette kapitlet er fra SSB.

## 1.1 Befolkningsutviklingen i Vestre Toten

Befolkningsutviklingen i Vestre Toten er vist i figur 1, og sammenliknet med befolkningsutviklingen i landet. De årlige endringene er samtidig vist som søyler.

Vestre Toten hadde nedgang i befolkningen i årene 2002-2004, men har hatt vekst fra 2005 og til og med 2011. Befolkningsveksten i 2011 var nesten en prosent, og høyere enn noen av årene fra 2000 til 2010.

Veksten i Vestre Toten har vært lavere enn veksten i Norge i alle årene etter 2005, også i 2011.



Figur 1: Befolkningsutvikling i Vestre Toten og Norge i perioden 2000-2012. Stolper er årlig vekst, linje er indeksert folketall.

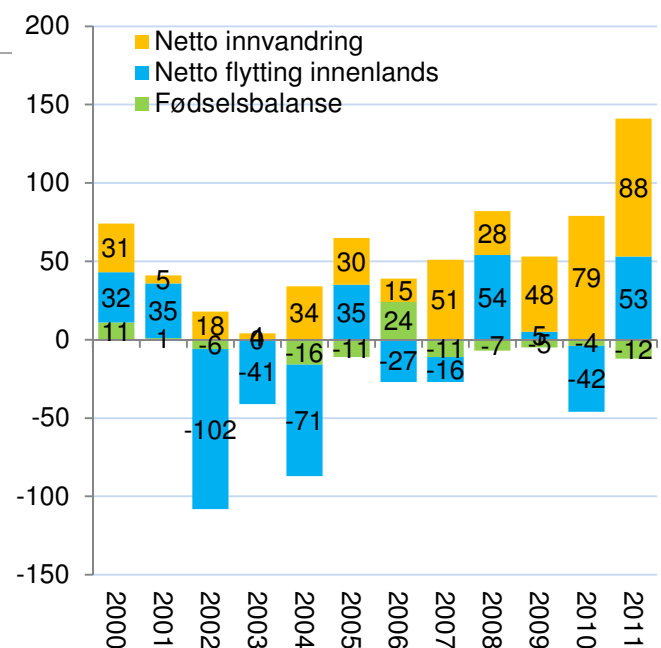
## 1.2 Befolkningsutviklingen dekomponert

Befolkningsutviklingen består av tre komponenter; fødselsoverskudd, netto innenlands flytting og netto innvandring.

Vestre Toten har variable tall for fødselsbalansen, enkelte år positive og enkelte år negative. Resten av landet har imidlertid et fødselsoverskudd, slik at Vestre Toten må ha en del netto innflytting for å få samme vekst som veksten på landsbasis.

Flyttebalansen mellom Vestre Toten og andre norske kommuner har også variert en del, mellom netto innflytting og netto utflytting. I 2011 var det imidlertid netto innflytting til Vestre Toten på 53 personer.

Innvandring fra utlandet har gitt ganske stor positiv effekt på befolkningsutviklingen i Vestre Toten. I 2012 var netto innvandring til Vestre Toten 88 personer.



Figur 2: Befolkningsendringene i Vestre Toten i perioden 2000-2011, dekomponert i fødselsoverskudd, netto innenlands flytting og netto innvandring.



### 1.3 Befolkningsutvikling i kommunene

Vi kan sammenlikne befolkningsutviklingen i Vestre Toten med de andre kommunene i Gjøvikregionen, som vist i figur 3.

Vestre Toten har hatt lavere vekst enn regionsenteret Gjøvik, men en klart bedre befolkningsutvikling enn de andre kommunene i regionen.

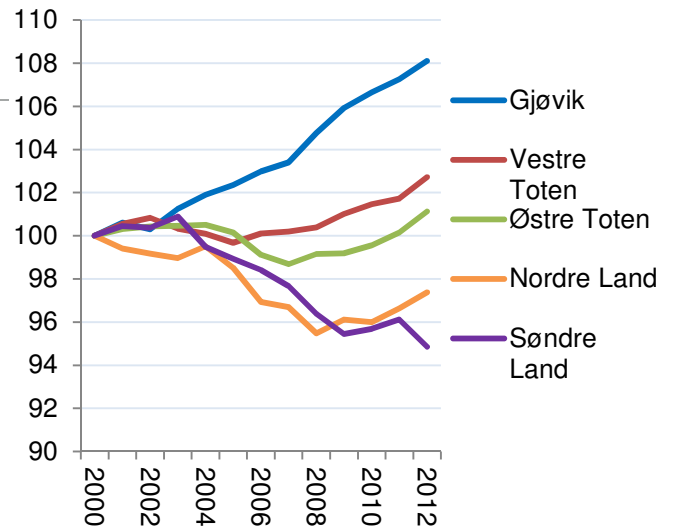
Både Vestre Toten, Østre Toten og Nordre Land har snudd nedgang til vekst de siste årene. Det reflekterer den sterke økningen i innvandring til Norge, som har fordelt seg forholdsvis jevnt over hele landet.

I figur 4 ser vi befolkningsveksten i kommunene i Oppland de siste fem årene, og hvordan denne har fordelt seg på innvandring, innenlands flytting og fødselsbalanse. Alt er målt som prosent av folketallet.

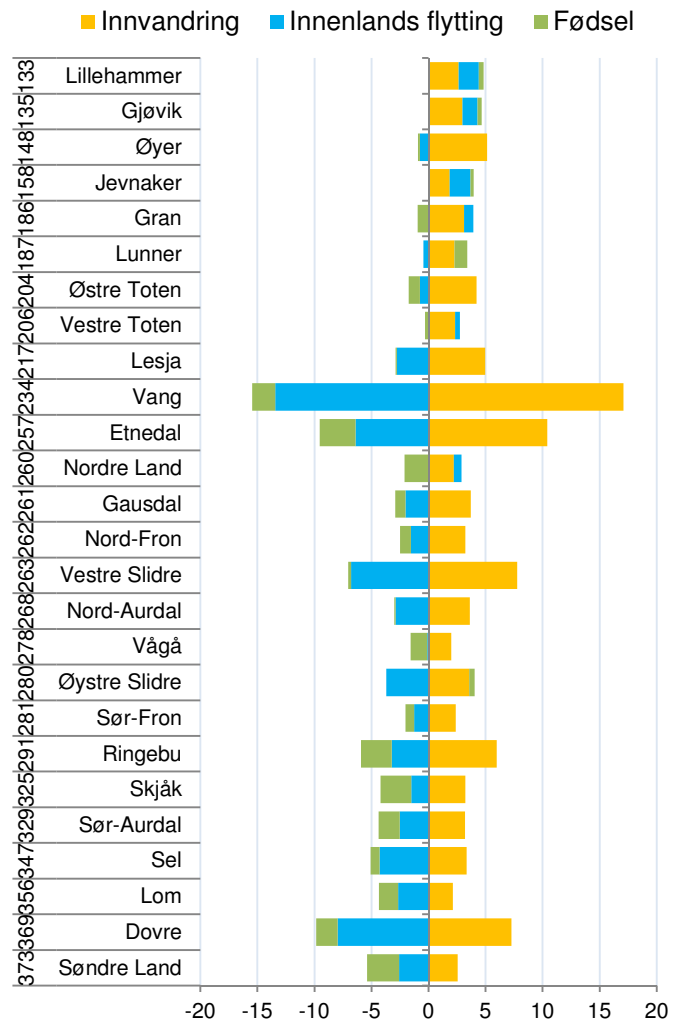
Lillehammer og Gjøvik har hatt sterkest vekst, og har også positive bidrag fra både innvandring, netto innenlands flytting og fødselsoverskudd. Det foregår dermed en viss intern sentralisering i Oppland.

Vestre Toten har omtrent balanse mellom fødte og døde, og et lite innenlands flytteoverskudd. Innvandringen til Vestre Toten er ikke spesielt stor, vi kan se at mange andre kommuner i Oppland har høyere netto innvandring.

Vestre Toten har fått rangeringsnummer 206 av 429 kommuner i landet. Det betyr at befolkningsutviklingen i kommunen er litt bedre enn middels av norske kommuner.



Figur 3: Befolkningsutvikling i kommunene i Gjøvikregionen i perioden 2000-2012, indeksert slik at nivået i 2000=100.



Figur 4: Befolkningsutviklingen siste fem år, dekomponert. Tallene til venstre angir rangering med hensyn til vekst siste fem år blant landets 429 kommuner.

## 1.4 Relativ flytting

*Relativ flytting* er en interessant indikator å følge, fordi den forteller om den underliggende styrken i utviklingen på et sted. Relativ flytting er summen av netto innenlands flytting og innvandring fratrukket landsgjennomsnittet. Årsaken til at vi bruker relativ flytting i stedet for å bare bruke den enklere indikatoren nettoflytting, er for lettere å kunne sammenlikne forskjellene mellom kommuner og utviklingen over tid. Kommunene er rangert etter progressivt gjennomsnitt, som både tar hensyn til veksten de siste ti årene og trenden i veksten. Slik den regnes ut, vil de siste årenes vekst telle mer enn vekst tidlig i perioden.

Tabell 1: Relativ flytting i prosent av folketallet i kommunene i Oppland i perioden 2000-2011, samt progressivt gjennomsnitt. Relativ flytting er nettoflytting fratrukket gjennomsnittlig innvandring til Norge.

Rang	Region	2000	2001	2002	2003	2004	2005	2006	2007	2008	2009	2010	2011	Prog snitt
99	Etnedal	1,5	0,8	-0,7	-0,7	0,0	-0,5	0,5	-0,7	-1,0	-0,1	-0,4	1,8	0,0
104	Lillehammer	0,3	-0,8	0,2	0,1	-0,4	0,5	0,2	0,1	0,1	0,2	-0,1	-0,4	0,0
119	Gjøvik	0,2	-0,4	0,6	0,4	0,2	0,1	-0,2	0,5	0,1	-0,2	-0,4	-0,2	0,0
125	Øyer	-0,3	1,1	-1,3	-0,3	-0,6	-0,3	0,4	-0,1	-0,7	0,8	0,9	-1,0	-0,1
127	Gran	0,7	0,2	0,2	-0,2	-0,4	0,2	-0,1	0,0	-0,4	0,5	-0,4	-0,3	-0,1
151	Jevnaker	1,3	2,8	0,8	0,4	-0,2	-1,0	-1,5	-0,6	-1,0	-0,3	0,2	0,9	-0,2
173	Østre Toten	0,2	0,3	0,0	0,1	-0,5	-1,1	-0,7	-0,3	-0,6	-0,3	0,0	0,1	-0,3
182	Nordre Land	-0,2	0,1	-0,1	0,7	-1,0	-1,3	-0,6	-1,4	0,1	-0,7	0,1	0,3	-0,3
184	Ringebu	-0,1	-0,7	-0,7	-0,6	-0,3	-0,3	-0,2	-0,7	-0,1	-0,2	0,1	-0,7	-0,3
187	<b>Vestre Toten</b>	0,3	0,1	-1,0	-0,5	-0,6	0,1	-0,6	-0,6	-0,3	-0,4	-0,6	0,1	-0,3
189	Vang	0,7	-1,7	-0,6	-1,2	-0,4	0,4	-2,9	-0,7	-0,3	-0,2	-0,4	0,9	-0,4
220	Lunner	1,8	-0,3	-0,8	-0,5	-0,1	-0,6	-0,6	-0,2	-1,8	-0,4	-0,5	0,3	-0,5
240	Gausdal	0,0	-0,3	0,0	-0,1	0,0	-0,1	-1,7	-0,3	-1,5	0,2	-0,8	-0,3	-0,5
241	Vågå	0,1	-0,6	-0,6	-0,1	-0,3	-0,3	-1,6	-0,4	-0,9	-0,2	-1,1	0,1	-0,5
254	Skjåk	0,2	0,1	1,2	-0,5	0,1	-1,0	-2,0	-0,4	-1,2	-1,6	0,9	-0,4	-0,6
258	Nord-Fron	-0,3	-1,0	-0,3	0,6	-0,9	-1,0	-1,2	-0,4	-0,9	-0,6	0,1	-0,9	-0,6
261	Lesja	-2,7	-0,6	0,6	-0,6	-1,0	-0,8	-1,5	0,0	-0,7	-0,4	0,0	-1,2	-0,6
265	Øystre Slidre	-0,1	-0,3	0,3	0,6	-0,4	0,3	0,6	-0,6	-0,7	-0,2	-1,9	-1,1	-0,6
292	Sør-Fron	-0,2	-0,1	-0,2	-1,2	-0,4	-1,4	-1,1	-1,3	-0,4	-0,6	-0,4	-0,6	-0,7
294	Vestre Slidre	0,9	-1,2	0,7	0,8	-2,5	-1,4	-0,6	-0,8	-1,3	0,2	-1,0	-0,4	-0,7
298	Nord-Aurdal	-0,2	-0,1	0,5	-0,4	-1,4	-0,3	-1,0	-0,3	-0,7	-1,1	-1,0	-0,5	-0,7
308	Søndre Land	0,7	0,2	0,7	-1,5	-0,8	-0,5	-0,6	-1,5	-1,5	-0,3	0,3	-1,5	-0,8
312	Sør-Aurdal	-0,5	0,0	-1,2	-1,6	0,6	-0,7	-1,7	-1,2	0,2	-0,7	-1,1	-0,9	-0,8
318	Sel	-1,2	-1,3	-1,3	-0,4	-0,7	0,0	-0,4	-2,2	-0,7	-0,9	-0,8	-0,8	-0,9
331	Dovre	0,5	0,8	-0,1	0,3	-0,5	-1,4	-0,6	-1,8	-0,6	-0,4	-1,6	-0,6	-0,9
339	Lom	0,5	-2,1	-1,0	0,4	-1,5	-0,8	-0,7	-1,5	-0,7	-0,6	-0,9	-1,2	-0,9

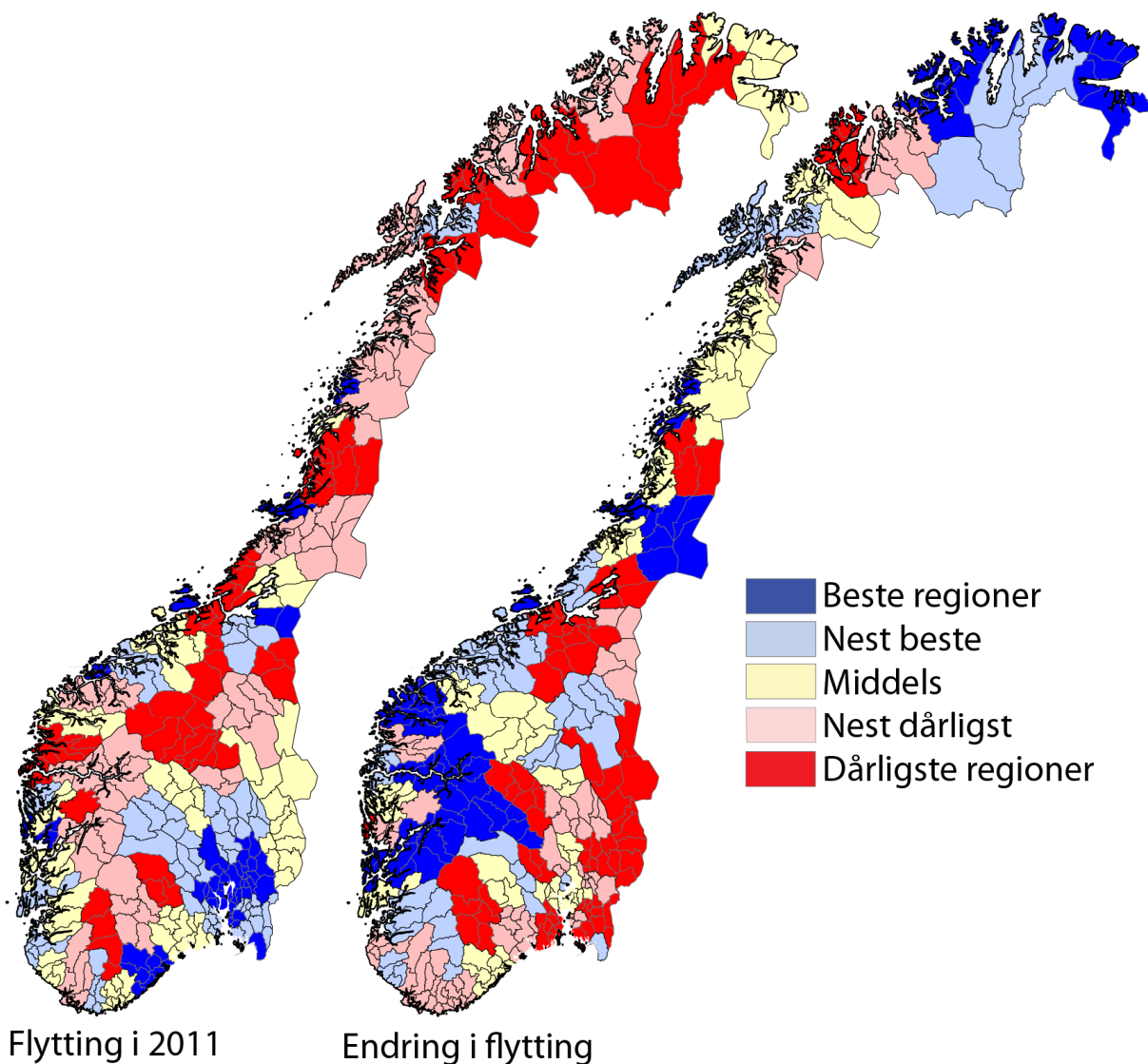
Ingen av kommunene i Oppland har oppnådd høyere netto innflytting høyere enn innflyttingen til Norge i gjennomsnitt. Det er omtrent 100 kommuner i Norge som har en positiv relativ flyttebalanse, ettersom de største byene trekker opp.

Vestre Toten har i gjennomsnitt hatt en netto innflytting som er 0,3 prosent lavere enn Norge de siste årene. Selv om det er lavere enn tallene på landsbasis, er det bedre enn middels av norske kommuner. Det ser vi av rangeringstallet til Vestre Toten, som er 187 av 429 kommuner.

I 2011 var nettoinnflyttingen til Vestre Toten bedre enn nettoinnflyttingen til Norge, og dermed ble den relative innflyttingen til Vestre Toten positiv for første gang siden 2005.

## 1.5 Nye regionale mønstre

I de siste årene har det blitt noen nye trekk i de regionale flyttemønstrene i Norge. I figuren under viser vi flyttemønsteret mellom regioner i 2011, samt flyttemønsteret i perioden 2009-2011 sammenliknet med perioden 2000-2006.



Figur 5: Regionale forskjeller i nettoutflytting i 2011, samt endringer i relativ nettoutflytting fra perioden 2000-2006 til perioden 2009-2011.

Kartet til venstre viser regionale variasjoner i nettoutflyttingen i 2011. Det sentrale Østlandet trakk til seg mange innflyttere i 2011. Enkelte regioner rundt Bergen og Trondheim hadde også høy innflytting. Dette er et mønster som vi har sett tidligere. Det nye er at regioner som Ytre Helgeland, Hitra/Frøya og Kystgruppen (Nord-Trøndelag) var blant regioner med høyest innflytting. Dette er regioner som har hatt stor utflytting tidligere.

I kartet til høyre ser vi hvordan flyttemønsteret har endret seg de siste tre årene i forhold til tidligere. Finnmark har mye lavere utflytting enn tidligere, samtidig som at kystregioner som Ytre Helgeland, Hitra/Frøya, HALD, Søre Sunnmøre, Kystgruppen, Sunnhordland og Nordfjord har fått mye bedre flyttebalanse. Østlandet har relativt sett fått mye lavere innflytting enn tidligere, men vi ser på kartet over flytting i 2011 at det fremdeles er Østlandet som trekker til seg flest innflyttere.

## 1.6 Befolkningsframskrivninger<sup>i</sup>

Hvert år beregner og publiserer Statistisk Sentralbyrå framskrivninger for Norges befolkning, den siste for perioden 2012-2100. SSBs befolkningsframskrivninger viser hvordan landets folkemengde vil endre seg under gitte forutsetninger om fruktbarhet, dødelighet og nettoinnvandring.

Ulike prognoser for levealder og fruktbarhet påvirker framskrivningene i noen grad, men ganske lite i forhold til ulike prognoser for innvandring. De siste befolkningsframskrivningene viser at både samlet folkemengde og antall innvandrere i de nærmeste tiårene vil øke sterkt med de fleste kombinasjoner av forutsetninger. I følge modellen vil innvandring øke noen år til, og deretter ha betydelig nedgang.

Som følge av en lav arbeidsledighet og høyt inntektsnivå i Norge ventes det en høy innvandring de nærmeste årene. Etter hvert er det imidlertid ventet at inntektene fra petroleumssektoren vil minke og den relative inntekten i Norge synke. Dette vil kunne gjøre det mindre attraktivt å innvandre for å arbeide i Norge.

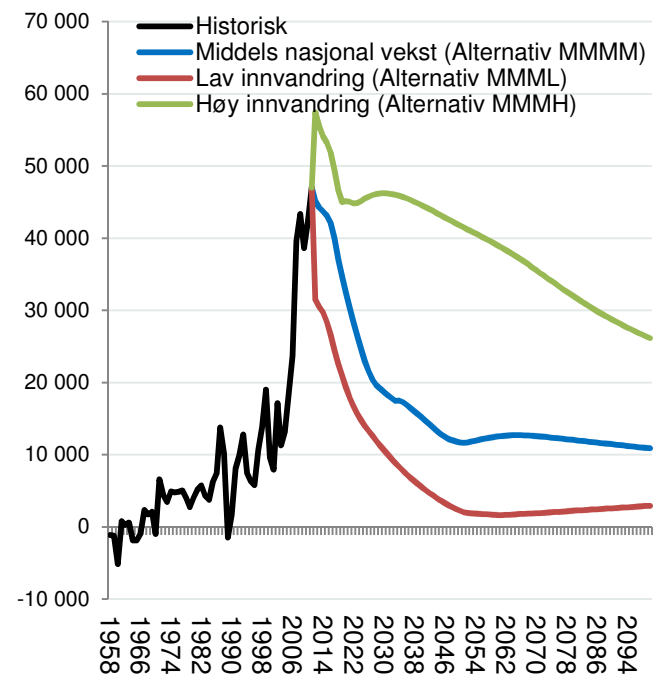
SSB presenterer tre framskrivningsbaner som kalles middels nasjonal vekst, lav innvandring og høy innvandring. I figur 6 kan vi se at nettoinnvandringen er ventet å gå betydelig ned. I høyalternativet er det forutsatt konstant relativt inntektsnivå, og nedgangen i innvandring blir dermed mindre i dette alternativet. I lavalternativet er det forutsatt at det relative inntektsnivået i Norge vil falle sterkt, noe som vil føre til at innvandringen vil synke raskt.

Modellen tar hensyn til at innvandrere har høyere sannsynlighet for utvandring enn resten av befolkningen. Sannsynligheten for utvandringen varierer med alder, kjønn, botid i Norge og landbakgrunn. Et økende antall innvandrere i Norge medfører derfor større utvandring, og særlig av innvandrere med kort botid.

Som figur 6 viser, vil nettoinnvandringen i 2040 komme ned i 15 000 i mellomalternativet. Dette er en konsekvens av at den synkende innvandringen ikke klarer å kompensere for den økende utvandringen. Men også i høyalternativet blir nettoinnvandringen lavere på lang sikt, til tross for det svært høye nivået på innvandringen. Dette viser hvordan den økende utvandringen, som påvirkes

av den tidligere høye innvandringen, er en sentral forutsetning for framskrivningene.

Det er imidlertid stor usikkerhet forbundet med disse banene. Usikkerheten er knyttet både til selve modellen og anslagene for ledighet og relativ inntekt i framtiden. Denne usikkerheten gjør at innvandringstallene vil kunne avvike betydelig fra anslagene. Store avvik kan oppstå som konsekvens av uforutsette økonomiske og politiske forhold i andre land, spesielt vil kriser og konflikter kunne føre til at flere personer kommer til Norge for å få beskyttelse eller arbeid. Videre kan den økonomiske eller politiske utviklingen bli endret i de landene som arbeidsinnvandrere kommer fra, og i eventuelle nye EU-medlemsland som får lettere adgang til det norske arbeidsmarkedet. Den økonomiske og/eller politiske utvikling i andre europeiske land kan også føre til at arbeidsinnvandrere reiser til andre land enn Norge, for eksempel at polakker heller reiser til Tyskland enn Norge. I tillegg vil endringer i økonomiske og politiske forhold i Norge kunne påvirke innvandringen, som blant annet innvandringspolitikk, etterspørsel etter arbeidskraft, ledighet og inntektsnivå.



Figur 6: Historisk netto innvandring i 1958-2011 og framskrevet netto innvandring i perioden 2010-2100 i følge de tre banene middels nasjonal vekst, lav innvandring og høy innvandring.

Utviklingen i innvandringen, som altså er antatt å være høy i de nærmeste årene for deretter å gå ned, vil ha stor påvirkning på den generelle befolkningsutviklingen i Norge. Det er ventet at de siste års sterke befolkningsvekst vil fortsette noen år til, for deretter å avta.

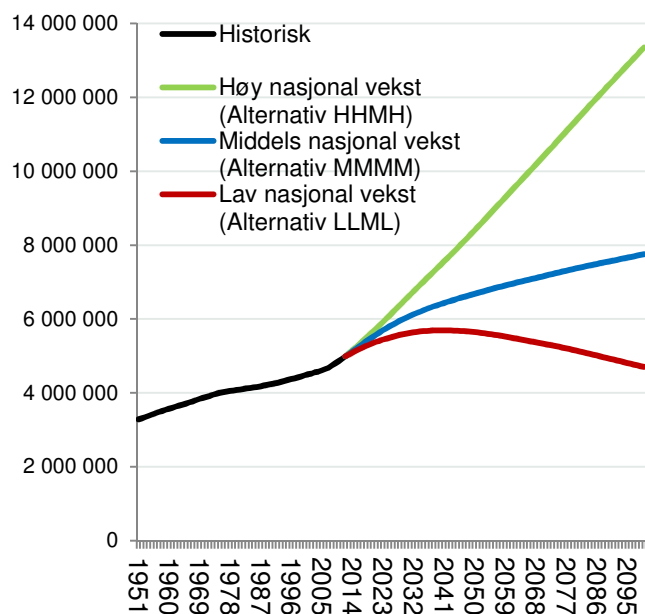
Figur 7 viser befolkningsstørrelsen i Norge i perioden 1951-2012 og den framskrevne befolkningsstørrelsen i perioden 2012-2100 i følge de tre banene middels nasjonal vekst, lav nasjonal vekst og høy nasjonal vekst. I følge framskrivningene blir befolkningsveksten særlig høy i de første årene, men lenger ut i perioden avtar befolkningsveksten. Ifølge hovedalternativet MMMM vil den årlige veksten være på topp om fire år, med en økning på 67 000 innbyggere i 2016, for deretter å synke til under 40 000 om 20 år, i 2032.

Folketallet passerte 5 millioner i mars 2012. I hovedalternativet MMMM vil folketallet ha nådd 6 millioner i 2030, og havne på 7,8 millioner i 2100. I alternativet med høy nasjonal vekst vil Norge nå 6 millioner allerede i løpet av 2023, og få over 13 millioner innbyggere i 2100. I lavalternativet øker befolkningen til 5,7 millioner i 2041, for deretter å avta.

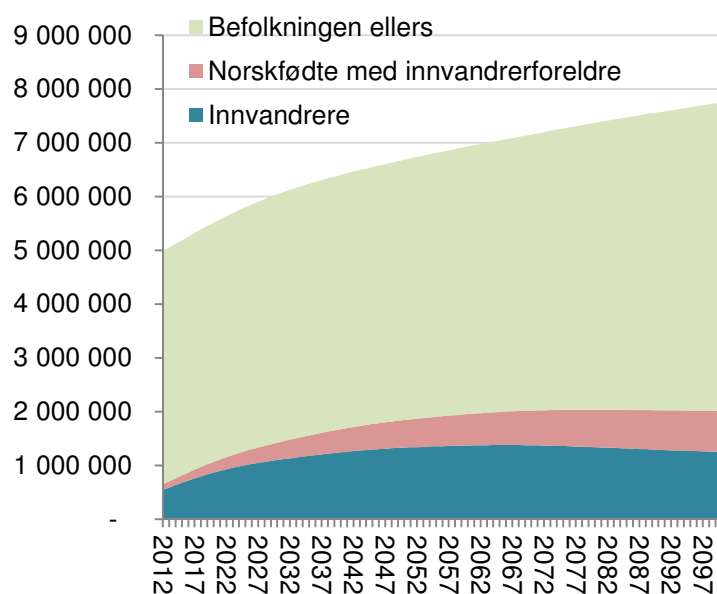
Det store spriket mellom alternativene vitner om den store usikkerheten som er knyttet til tallene, og SSB understreker at tallene blir mer og mer usikre jo lenger fram i tid vi går. Det er som nevnt spesielt knyttet stor usikkerhet til innvandringen.

Figur 8 viser befolkningen i Norge i perioden fram til 2100 i følge hovedalternativet MMMM, fordelt på gruppene innvandrere, norskfødte med innvandrerforeldre og befolkningen ellers.

Antall innvandrere og barn født i Norge av innvandrerforeldre er forventet å øke sterkt i årene som kommer, spesielt fra de nye EU-landene i Øst-Europa. I hovedalternativet MMMM vil innvandrerbefolkningen, som er en sammenslåing av gruppene innvandrere og norskfødte med innvandrerforeldre, øke fra 655 000 i 2012 til over 2 millioner i løpet av 2060-årene. Den øvrige befolkningen vil øke fra 4,3 millioner i 2012 til over 5 millioner i samme periode.



Figur 7: Befolkningsstørrelsen i Norge i perioden 1951-2012 og den framskrevne befolkningsstørrelsen i perioden 2011-2100 i følge de tre banene middels nasjonal vekst, lav nasjonal vekst og høy nasjonal vekst.



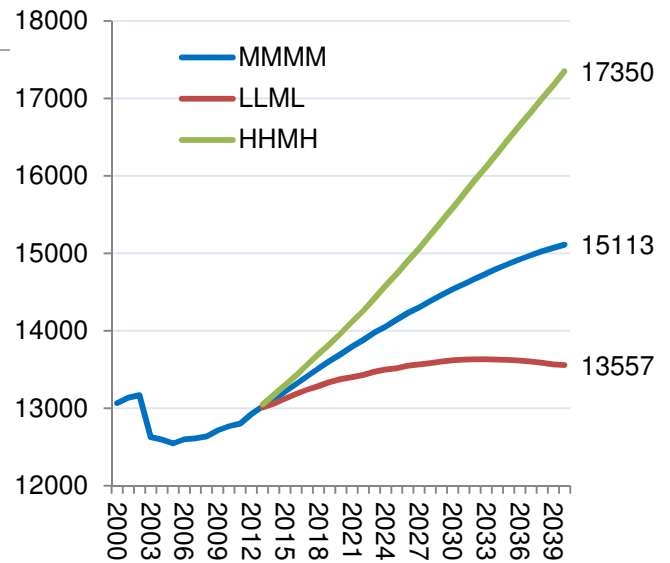
Figur 8: Befolkningsstørrelsen i Norge i perioden 2012-2100 i følge hovedalternativet MMMM fordelt på innvandrere, norskfødte med innvandrerforeldre og befolkningen ellers.

## 1.7 Framskrivning for Vestre Toten

Figur 8 viser veksten i Vestre Toten i perioden 2000-2012, samt SSBs framskrivningsalternativ for perioden 2012-2040. For perioden 2000-2012 brukes de historiske tallene, mens de tre framskrivningsalternativene middels nasjonal vekst, lav nasjonal vekst og høy nasjonal vekst brukes for perioden 2012-2040.

I alternativet med høy nasjonal vekst vil folketallet i Vestre Toten øke til 17 350. I det mest pessimistiske anslaget er det en liten økning til 13 557.

I middelalternativet antar SSB at folketallet i Vestre Toten vil øke til 15 113.



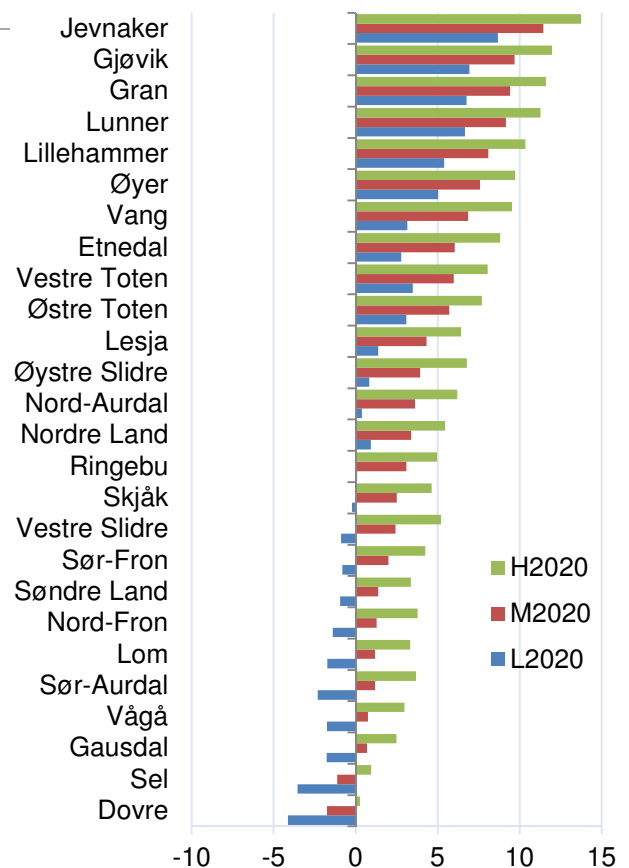
Figur 9: Historisk vekst i Vestre Toten i perioden 2000-2012 og de tre banene for framskrivning i perioden 2012-2040.

## 1.8 Framskrivning for kommunene i Oppland

I SSBs middelframskrivninger antas nesten alle kommunene i Oppland å få vekst fram til 2020.

Bare to kommuner har befolkningsnedgang i dette alternativet.

Vestre Toten har bedre vekst i SSBs framskrivninger enn de fleste av kommunene i Oppland.



Figur 10: SSBs framskrivningsalternativ for kommunene i Oppland i perioden 2012-2040.

## 2. Arbeidsplasser

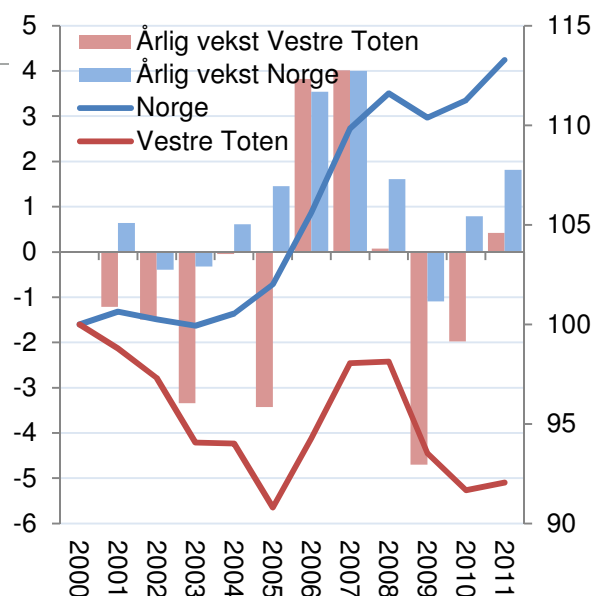
Arbeidsplasser er ved siden av folketallet den mest sentrale størrelsen i regional utvikling. Fra 2000 er det svært godt statistikkgrunnlag for å beskrive utviklingen. Data hentes fra SSBs registerbasert sysselsettingsstatistikk.

### 2.1 Utviklingen i Vestre Toten

Siden 2000 har antall arbeidsplasser i Norge økt med 13,3 prosent. Veksten i Norge var spesielt høy i 2005 og 2006. Men 2011 ble også et godt år, med tredje høyeste vekst etter 2000.

Antall arbeidsplasser i Vestre Toten har hatt nedgang etter 2000. Først kom en periode med kraftig nedgang fra 2000 til 2005. Deretter var det to år med sterk vekst, hvor det også var sterk vekst på landsbasis. I 2009 og 2010 kom det en nedgang igjen.

I 2011 var det igjen litt vekst i antall arbeidsplasser i Vestre Toten, men veksten var langt svakere enn veksten på landsbasis.



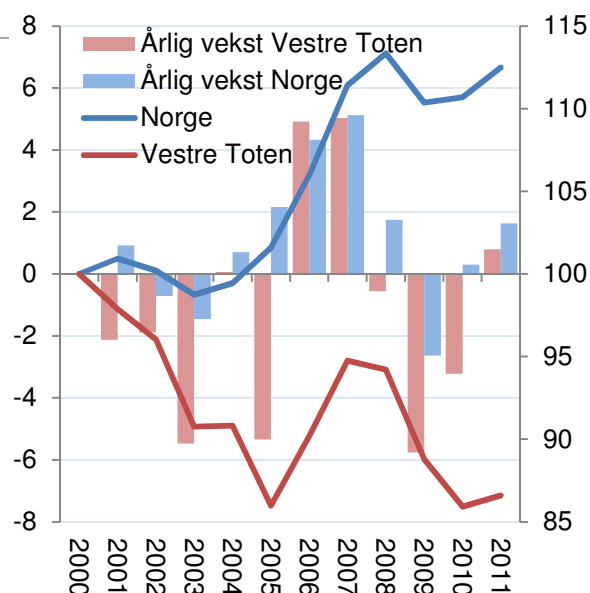
Figur 11: Utviklingen i antall arbeidsplasser i Vestre Toten og Norge indeksert slik at nivået i 2000=100, samt årlig vekst.

### 2.2 Private arbeidsplasser

Vi kan også se på utviklingen i de private arbeidsplassene spesielt, vist i figur 12. Vi kan se at figuren over utviklingen av private arbeidsplasser er ganske lik figuren med alle arbeidsplasser. Omtrent to tredeler av arbeidsplassene er private, og de private svinger mest med konjunktorene.

Antall private arbeidsplasser i Norge økte med 12,5 prosent fra 2000 til 2011. Økningen var dermed litt svakere for privat enn for offentlig sektor.

I Vestre Toten sank antall arbeidsplasser i næringslivet med 13,4 prosent fra 2000 til 2011. Vestre Toten har dermed hatt sterk nedgang i mens landet eller har hatt en sterk vekst i næringslivet.



Figur 12: Utviklingen i antall arbeidsplasser i næringslivet i Vestre Toten og Norge indeksert slik at nivået i 2000=100, samt årlig vekst.

## 2.3 Arbeidsplassvekst i kommunene

For å kunne sammenlikne utviklingen over tid er det praktisk å bruke relativ vekst. Relativ vekst er veksten i antall arbeidsplasser i kommunen fratrukket veksten på landsbasis samme år. Dermed får vi utliknet konjunktursvingningene og kan sammenlikne hvordan kommunene gjør det i forhold til hverandre over en lengre tidsperiode.

Tabell 2: Relativ vekst i antall arbeidsplasser i næringslivet i kommunene i Oppland i perioden 2001-2011, samt progressivt gjennomsnitt. Rangert etter progressivt gjennomsnitt.

Rang	Kommune	2001	2002	2003	2004	2005	2006	2007	2008	2009	2010	2011	Prog. snitt
85	Gran	-1,9	-2,3	3,0	1,0	1,5	-0,1	-1,8	-0,2	1,2	3,2	1,0	0,9
96	Østre Toten	-4,8	4,0	0,3	-1,7	2,6	-3,1	18,0	-15,3	3,1	3,9	-2,0	0,6
155	Vang	3,2	6,5	-5,3	-1,9	-1,0	-0,1	2,3	-7,0	6,0	-0,5	-0,3	-0,2
207	Vågå	-4,2	-0,9	3,0	-2,6	1,5	-2,2	-7,4	-0,4	3,2	-1,5	0,6	-0,7
210	Skjåk	-0,2	-3,8	4,7	-3,9	-1,5	1,3	-6,0	-9,4	7,8	-1,7	2,3	-0,7
219	Lillehammer	-1,6	2,3	1,1	-0,1	1,0	-1,8	-3,2	-0,3	-0,9	1,7	-2,7	-0,7
228	Øyer	0,4	0,6	3,2	0,4	-3,0	0,0	4,3	0,5	-5,4	3,0	-5,4	-0,8
234	Nord-Fron	-1,5	-3,4	6,5	-2,0	-2,4	-1,4	-2,0	0,3	-0,1	0,3	-2,7	-0,9
248	Gjøvik	-1,0	1,9	2,2	-0,3	-1,5	-1,8	0,5	-3,2	-0,3	-0,8	-1,5	-1,0
253	Lunner	2,7	7,2	4,8	-1,5	-0,7	-1,0	-9,2	2,7	0,8	-4,8	1,2	-1,0
265	Gausdal	-1,1	0,6	-1,3	-1,1	2,2	4,0	-4,1	-0,3	1,2	-3,4	-3,8	-1,1
288	Nordre Land	-2,6	2,8	1,8	-2,1	4,5	-2,2	-1,8	-3,7	1,0	-1,3	-3,7	-1,3
293	Nord-Aurdal	1,0	1,8	2,4	-3,7	2,2	-0,2	-3,7	-3,7	0,3	-0,4	-2,5	-1,3
298	Jevnaker	-2,7	3,7	-2,1	-0,6	2,0	-6,7	0,5	-3,8	-5,6	1,0	1,4	-1,3
300	Sør-Aurdal	2,0	1,2	4,4	-8,6	8,4	1,6	-2,8	-2,7	4,5	-1,9	-8,2	-1,3
312	Dovre	1,4	-3,4	9,3	-2,3	-2,8	-1,5	-6,9	5,8	4,0	-1,2	-9,1	-1,5
333	Ringebu	-1,5	0,8	1,4	-0,2	0,1	-3,8	-0,8	2,3	-8,2	-3,1	0,5	-1,7
349	Vestre Slidre	-5,8	-4,5	1,3	-4,7	2,8	-8,7	5,5	-6,0	-7,7	0,5	0,9	-1,9
357	Sel	-3,7	1,2	-0,3	1,4	-0,1	-2,3	-3,6	-2,7	-3,8	-3,0	-0,7	-2,1
362	<b>Vestre Toten</b>	<b>-3,0</b>	<b>-1,2</b>	<b>-4,0</b>	<b>-0,6</b>	<b>-7,5</b>	<b>0,6</b>	<b>-0,1</b>	<b>-2,3</b>	<b>-3,1</b>	<b>-3,5</b>	<b>-0,8</b>	<b>-2,2</b>
363	Øystre Slidre	1,1	1,8	-2,3	0,3	-4,7	-1,9	-4,1	-3,8	1,4	-5,0	-0,5	-2,2
386	Lesja	2,5	-2,4	2,6	-0,2	-5,5	-1,0	-0,5	-6,0	-1,4	2,5	-8,9	-2,7
392	Etnedal	-1,2	0,2	3,3	0,6	-3,2	-21,6	9,2	-0,4	5,6	-8,0	-7,1	-2,9
395	Lom	-3,5	3,4	0,4	4,8	-3,5	-11,8	-5,3	-6,0	-0,2	1,6	-4,5	-2,9
401	Søndre Land	-7,6	7,0	-7,5	0,9	-2,7	1,5	9,3	-14,4	-3,1	-3,3	-6,0	-3,1
424	Sør-Fron	-1,5	4,0	4,2	-10,1	-3,7	-5,6	-4,2	-3,0	-6,4	-0,3	-8,9	-4,6

Vestre Toten har hatt en nedgang i antall arbeidsplasser i næringslivet på 2,2 prosent i gjennomsnitt de siste årene. Det synes ganske mye, men likevel er det seks kommuner i Oppland med enda større nedgang.

Vestre Toten er rangert som nummer 362 av 429 kommuner i landet når det gjelder utviklingen i antall arbeidsplasser i næringslivet.



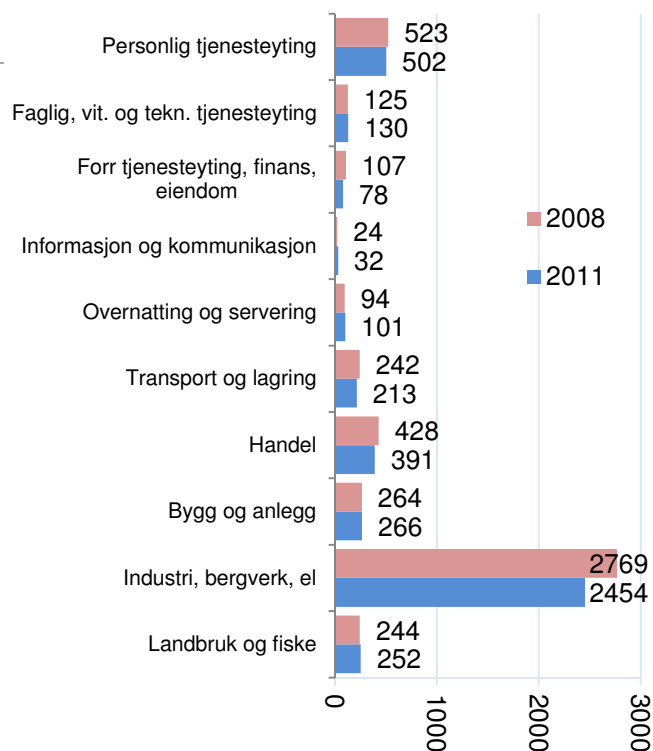
## 2.4 Bransjer<sup>ii</sup>

Industrien er den dominerende bransjen i Vestre Toten, og alle andre bransjer i kommunen blir små i forhold til industrien. Det var 2454 arbeidsplasser i industrien i Vestre Toten i 2011, hele 315 færre enn i 2008.

Det er flere store industribedrifter i kommunen, som Nammo, Benteler Aluminium, Hydro Aluminium Profiler, Kongsberg Automotive og Plastal.

Personlig tjenesteyting er neste største bransje med 502 arbeidsplasser.

Mange bransjer i kommunen har nedgang, ikke bare industrien, men også i bransjer som personlig og forretningsmessig tjenesteyting, som er vekstbransjer.



Figur 13: Antall arbeidsplasser i hovedbransjer i privat sektor i Vestre Toten i 2008 og 2011.

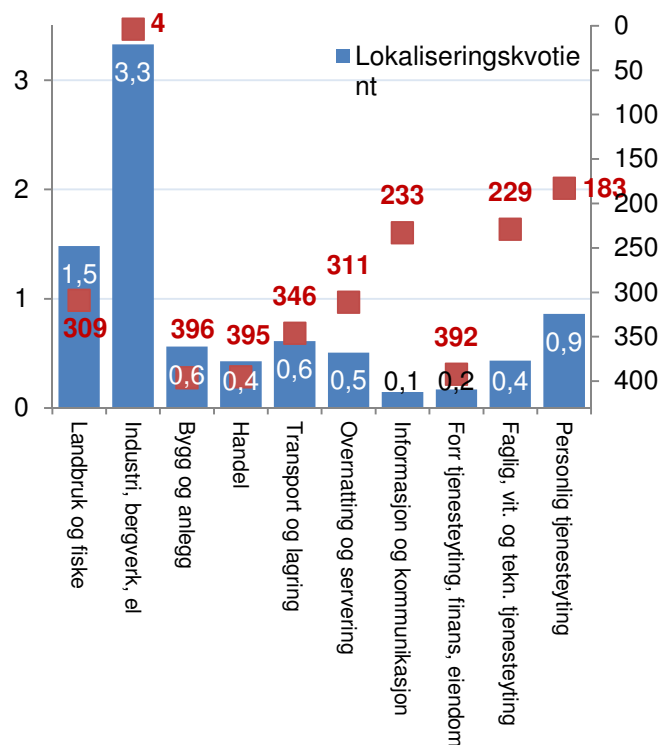
## 2.5 Bransjer og lokaliseringkvotienter

Lokaliseringkvotienten er bransjens andel av samlet sysselsetting i Vestre Toten delt på bransjens andel av sysselsettingen i Norge. Der verdien er over 1, har Vestre Toten en høyere andel enn landsgjennomsnittet. I figur 14 er bransjene i privat sektor fordelt etter lokaliseringkvotient (LQ) og vekst.

I diagrammet har vi også lagt inn hvilket rangeringsnummer Vestre Toten har for LQ sammenliknet med de 429 kommunene i landet.

Industrien har 3,3 ganger høyere andel i Vestre Toten enn i Norge. Rangeringsnummeret til industrien er 4, som betyr at det bare er tre kommuner i hele landet med høyere andel industri. Det er Årdal, Haram og Sykkylven.

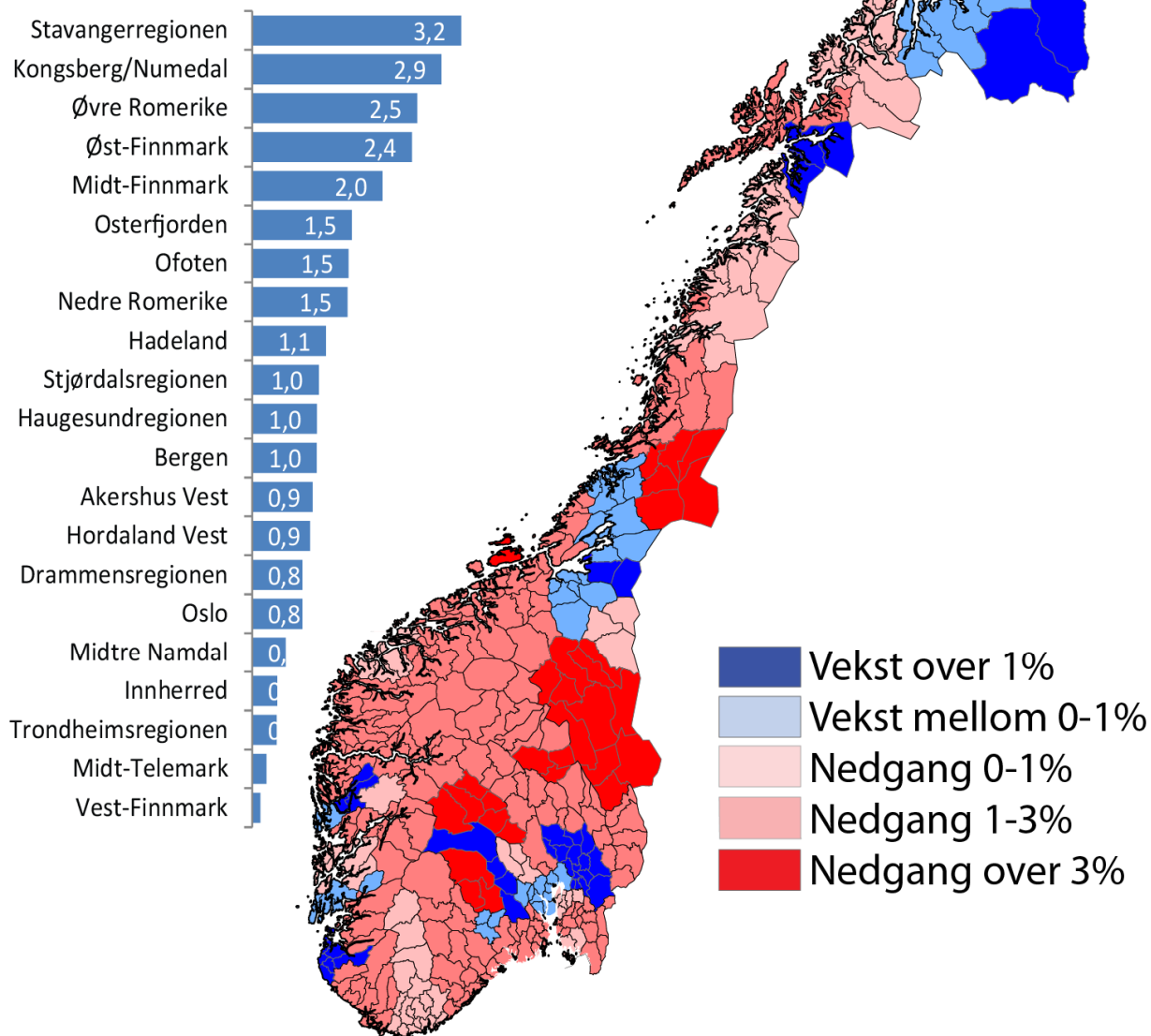
Det er forholdsvis lite av alle andre næringer i Vestre Toten.



Figur 14: Lokaliseringkvotienter for hovedbransjer i Vestre Toten og rangering for lokaliseringkvotientene blant de 429 kommunene i landet.

## 2.6 Relativ vekst i regionene

Relativ vekst i antall arbeidsplasser i næringslivet i 2011, prosent:



Figur 15: Relativ prosentvis vekst i antall arbeidsplasser i næringslivet i regionene i 2011.

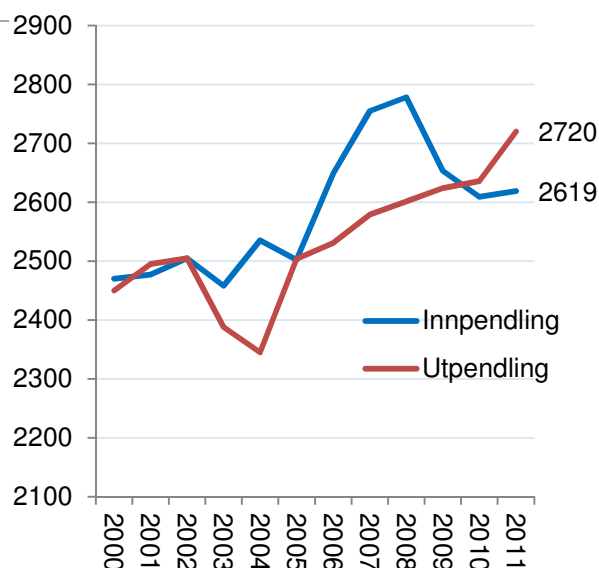
Figur 15 viser den relative veksten i antall arbeidsplasser i regionene i 2011. Det var bare 21 regioner som hadde høyere vekst i 2011 enn veksten på landsbasis. Både Oslo, Bergen, Stavangerregionen og Trondheimsregionen hadde høyere vekst enn landsgjennomsnittet. Disse regionene dro opp landsgjennomsnittet, og dermed fikk flertallet av regionene lavere vekst enn veksten på landsbasis. Mange av de andre regionene med høyere vekst enn landsgjennomsnittet var naboregioner til de fire største byene. Finnmark og Ofoten (Narvikregionen) hadde også påfallende sterk vekst i næringslivet i 2011.

Gjøvikregionen er blant regionene med nest lavest vekst i 2011.

## 2.7 Pendling

Antallet som var bosatt i Vestre Toten og som pendlet ut var 2720 personer på slutten av 2011. Antallet innpendlere har også økt, det var 2619 innpendlere i 2000. Antallet som pendlet inn har blitt redusert siden 2008, som en naturlig følge av at antall arbeidsplasser har sunket i Vestre Toten.

Det er ellers interessant å se den kraftige økningen i innpendlingen til Vestre Toten i 2006 og 2007, da antallet arbeidsplasser økte. Veksten i næringslivet i Vestre Toten i denne perioden kom for en stor del nabokommunene til gode. Endringer i antall arbeidsplasser i en kommune som Vestre Toten blir dermed i stor grad absorbert av de andre kommunene i regionen.



Figur 16: Antall personer som pendler ut av og inn til Vestre Toten.

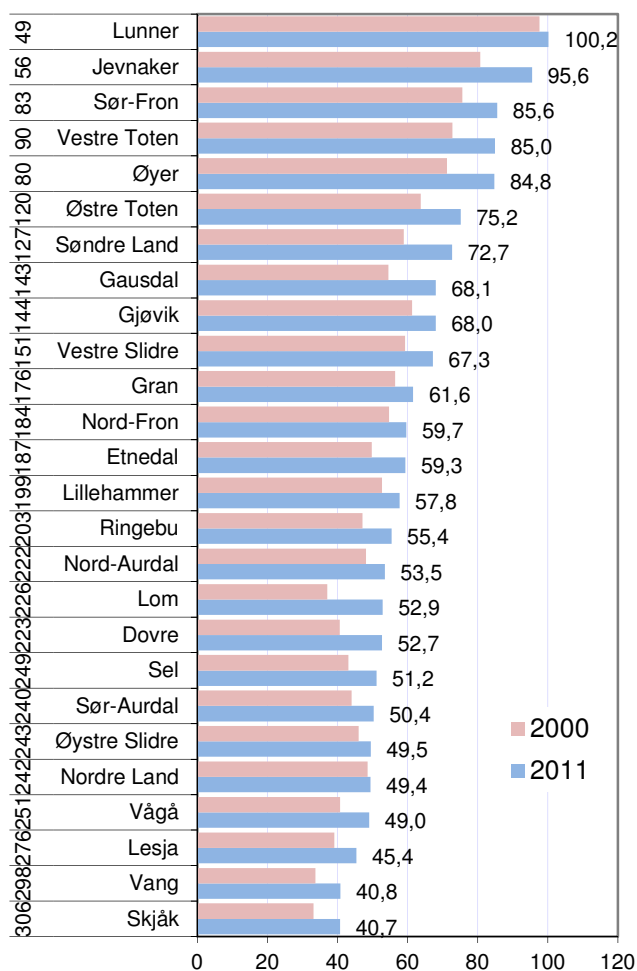
## 2.8 Arbeidsmarkedsintegrasjon

I figur 17 ser vi arbeidsmarkedsintegrasjon i kommunene i Oppland i 2011.

Vestre Toten har den fjerde høyeste arbeidsmarkedsintegrasjonen av kommunene i Oppland, og er rangert som nummer 90 i landet.

Vi kan også se at alle kommunene i Oppland har fått økt arbeidsmarkedsintegrasjon fra 2000 til 2011. Arbeidsmarkedene i kommunene blir stadig mer innvevd med hverandre.

Arbeidsmarkedsintegrasjon er en strategisk interessant størrelse. For det første vil en kommune som har lav arbeidsmarkedsintegrasjon, være mer avhengig av utviklingen i egne arbeidsplasser enn andre kommuner med høy arbeidsmarkedsintegrasjon. For det andre påvirker arbeidsmarkedsintegrasjonen kommunens bostedsattraktivitet. Vi vil komme tilbake til arbeidsmarkedsintegrasjon senere i denne rapporten.

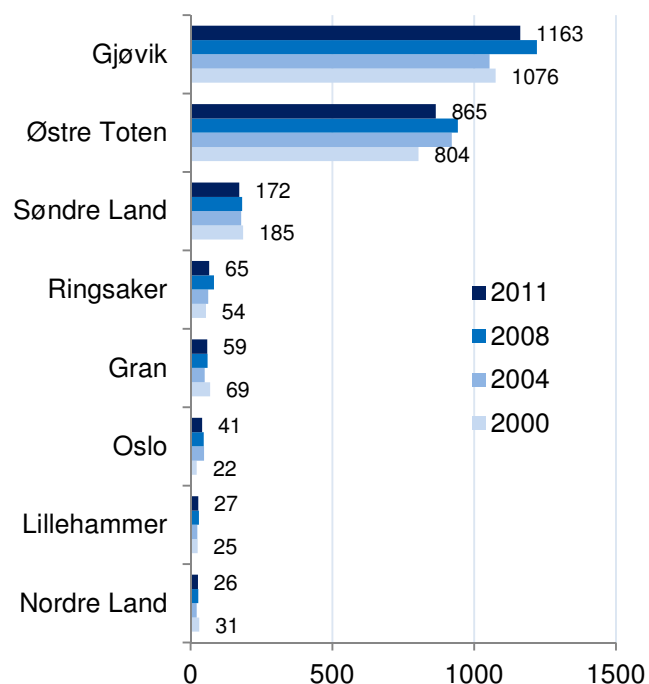


Figur 17: Arbeidsmarkedsintegrasjon i kommunene i 2000 og 2011. Tallet til venstre angir rangeringen mht arbeidsmarkedsintegrasjon blant landets 429 kommuner i 2011.

## 2.9 Innpendling til Vestre Toten

Det er først og fremst innbyggere i Gjøvik og Østre Toten som pendler inn til Vestre Toten. Pendlingen fra disse kommunene økte fra 2000 til 2008, men har gått litt ned igjen fram til 2011.

Det er imidlertid flere som pendler inn til Vestre Toten, selv om antallet arbeidsplasser har gått ned i kommunen.



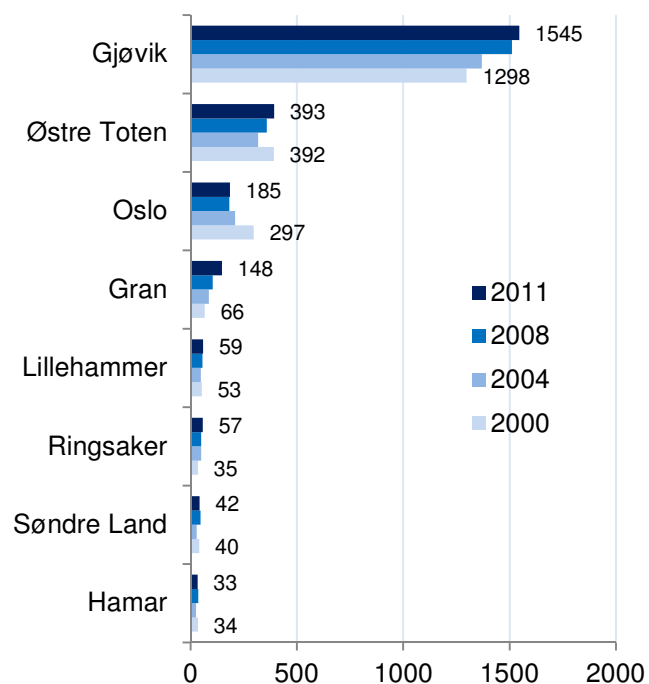
Figur 18: Antall som pendler inn til Vestre Toten.

## 2.10 Utpendling fra Vestre Toten

Gjøvik er helt klart det viktigste arbeidsmarkedet for folk som bor i Vestre Toten. Det er hele 1 545 personer som bor i Vestre Toten som pendler til Gjøvik. Det har også blitt 247 flere pendlere fra Vestre Toten til Gjøvik fra 2000 til 2011.

Antallet som pendler til Gran har mer enn doblet seg fra 2000 til 2011.

Arbeidsmarkedet i nabokommuner, og da særlig i Gjøvik, betyr dermed ganske mye for sysselsettingen i Vestre Toten. Etersom arbeidsmarkedsintegrasjonen stadig blir sterkere, blir utviklingen i nabokommunene stadig viktigere for Vestre Toten.



Figur 19: Antall som pendler ut av Vestre Toten.

# 3. Næringsmessig sårbarhet for kommuner

Næringsmessig sårbarhet er definert som en kommunes risiko for et brått fall i sysselsettingen. Kommuner med en stor andel av sysselsettingen knyttet til en hjørnesteinsbedrift, eller med en stor andel av arbeidsplassene i én bransje er mer sårbare. Kommuner blir også mer sårbare hvis arbeidsmarkedet i kommunen er lite integrert i arbeidsmarkedet utenfor kommunen.

Den næringsmessige sårbarheten til en kommune er målt med tre indikatorer:

1. Hjørnesteinsbedriftens relative størrelse
2. Den største bransjens andel av sysselsettingen
3. Arbeidsmarkedsintegrasjonen

Kommuner som har én stor hjørnesteinsbedrift er mer sårbare, ettersom lokalsamfunnet blir sterkt påvirket av endringer i den ene bedriften. Den første indikatoren for sårbarhet er dermed hjørnesteinsbedriftens andel av samlet sysselsetting i kommunen. Vi vil kalle denne indikatoren for *hjørnesteinsfaktoren*.

Kommuner med sterk konsentrasjon av sysselsettingen i én bestemt bransje, vil også være sårbare for konjunktursvingninger som rammer denne bransjen. Den andre indikatoren for sårbarhet vil være den største enkeltbransjens andel av samlet sysselsetting. Denne indikatoren vil vi kalle *bransjespesialisering*.

Arbeidsmarkedsintegrasjonen til kommunene får mye å si for konsekvensene av brå fall i sysselsettingen. Kommuner som har liten pendling ut og inn av kommunen blir mer direkte rammet, mens kommuner med stor ut- og innpendling blir mindre rammet. I kommuner med mye innpendling vil en nedgang i arbeidsplassene i kommunen ikke ramme egen bosetting fullt ut, fordi en del av de som mister arbeidsplassen er bosatt utenfor kommunen. Kommuner med stor utpendling er også mer robuste, fordi stor utpendling innebærer at mange som mister jobben i egen kommune har større muligheter til å få arbeid i nabokommunene. Arbeidsmarkedsintegrasjonen er dermed den tredje indikatoren for sårbarhet. Dess lavere arbeidsmarkedsintegrasjon, dess større sårbarhet. Arbeidsmarkedsintegra-

sjonen måles ved å legge sammen andelen av de sysselsatte i kommunen som pendler ut med andelen av arbeidsplassene i kommunene som det pendles inn til.

I de neste kapitlene vil vi se på de tre enkeltindikatorer hver for seg, før vi setter dem sammen til en sårbarhetsindeks. Vi har utarbeidet indikatorene for alle årene fra 2000 til 2011. Dermed kan vi også se hvordan disse indikatorene for 2000 henger sammen med den faktiske veksten i årene fra 2000 til 2011.

### 3.1 Hjørnesteinsfaktoren

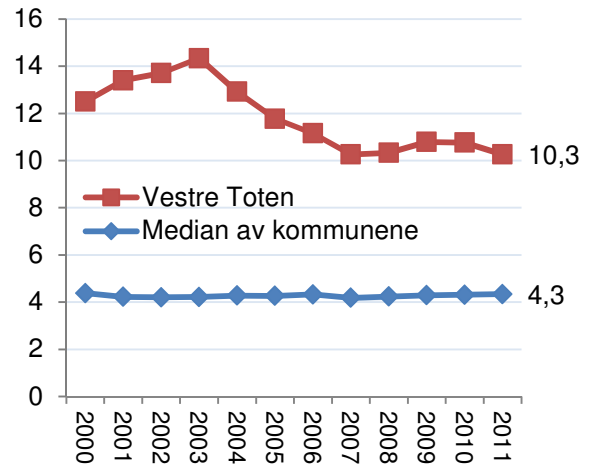
Hjørnesteinsfaktoren er målt som den største bedriftens andel av samlet sysselsetting i kommunen. Det er opplagt at en kommune med en stor andel av sysselsettingen knyttet til én bedrift vil være mer sårbar enn andre kommuner med mange små bedrifter. Hvis hjørnesteinsbedriften må redusere bemanning vesentlig eller legge ned, får det store konsekvenser for den samlede sysselsettingen i kommunen.

I Vestre Toten sto den største bedriften for 14,3 prosent av samlet sysselsetting i 2003. I 2011 var 10,3 prosent av sysselsettingen i Vestre Toten knyttet til den største bedriften.

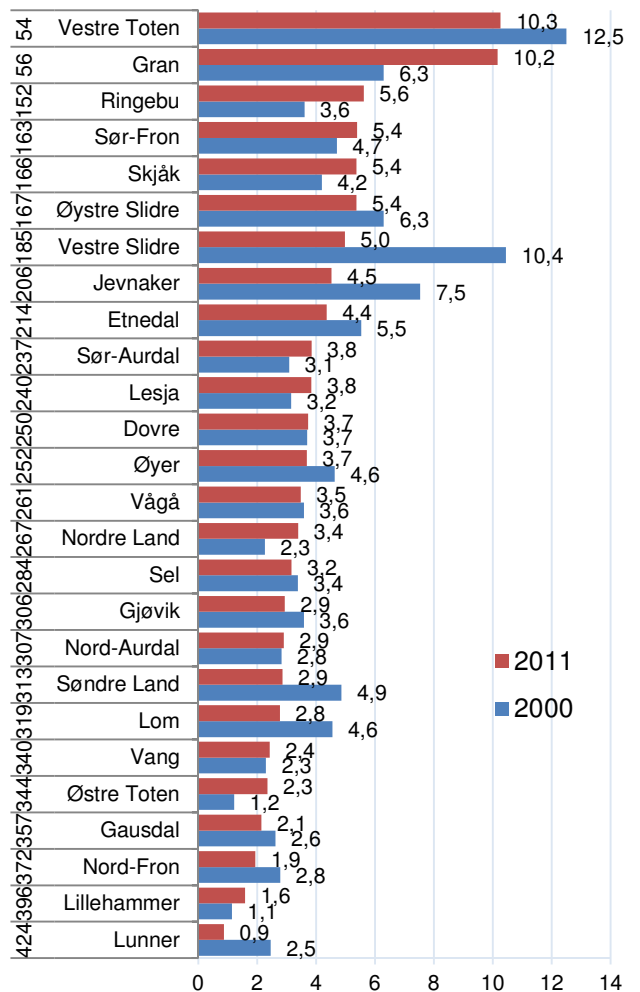
Middelverdien for hjørnesteinsfaktoren til norske kommuner i 2011 var 4,3 prosent. Hjørnesteinsfaktoren til Vestre Toten er dermed høyt over midtels i 2011.

I figur 21 ser vi hjørnesteinsfaktoren i kommunene i Oppland i 2000 og 2011.

Vestre Toten har høyest hjørnesteinsfaktor av kommunene i Oppland i 2011. Vestre Toten har rangeringsnummer 54 av de 429 kommunene i landet for hjørnesteinsfaktoren.



Figur 20: Hjørnesteinsfaktoren i Vestre Toten, målt som den største bedriftens andel av samlet sysselsetting i kommunen, sammenliknet med median for hjørnesteinsfaktor av kommunene i Norge.



Figur 21: Den største bedriftens andel av samlet sysselsetting i kommunene i Oppland i 2000 og 2011 i prosent. Tallene til venstre angir kommunenes rangering med hensyn til hjørnesteinsfaktoren.

## 3.2 Bransjespesialisering

Bransjespesialisering er et uttrykk for om en kommune har en høy andel av sysselsettingen konsentrert til én bransje. Ofte vil kommuner med høy hjørnesteinsfaktor også ha en høy bransjespesialisering, men ikke alltid. Noen kommuner kan ha en høy andel av sysselsettingen i bransjer som landbruk og fiske, selv om hver enkelt bedrift er ganske liten.

Dersom det er forhold som påvirker bransjen, vil alle bedriftene i bransjen bli påvirket.

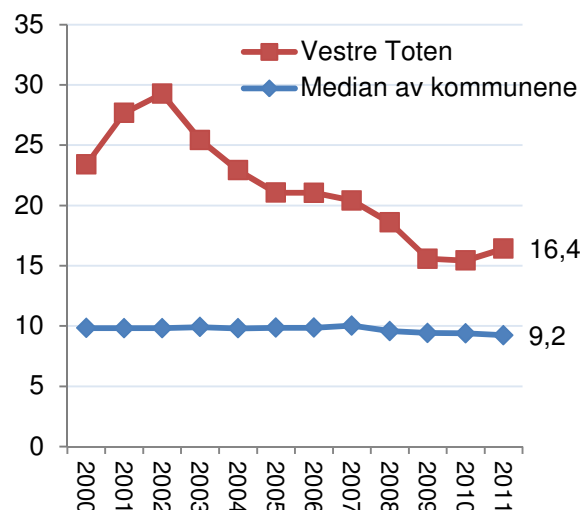
Vi måler bransjespesialisering som antall arbeidsplasser i den største bransjen som andel av samlet sysselsetting i kommunen. Bransjene er da fordelt etter såkalt tosiffer NACE-koder, som er den bransjekategoriseringen som brukes i Norge og andre land.

I Vestre Toten den største bransjen for 16,4 prosent av samlet sysselsetting i kommunen i 2011. Middelerdien for bransjespesialisering i kommunene er 9,2 prosent. Vestre Toten hadde mye høyere bransjespesialisering i 2002. Nedgangen i bransjespesialisering i Vestre Toten henger sammen med at antallet arbeidsplasser i industrien har gått ned.

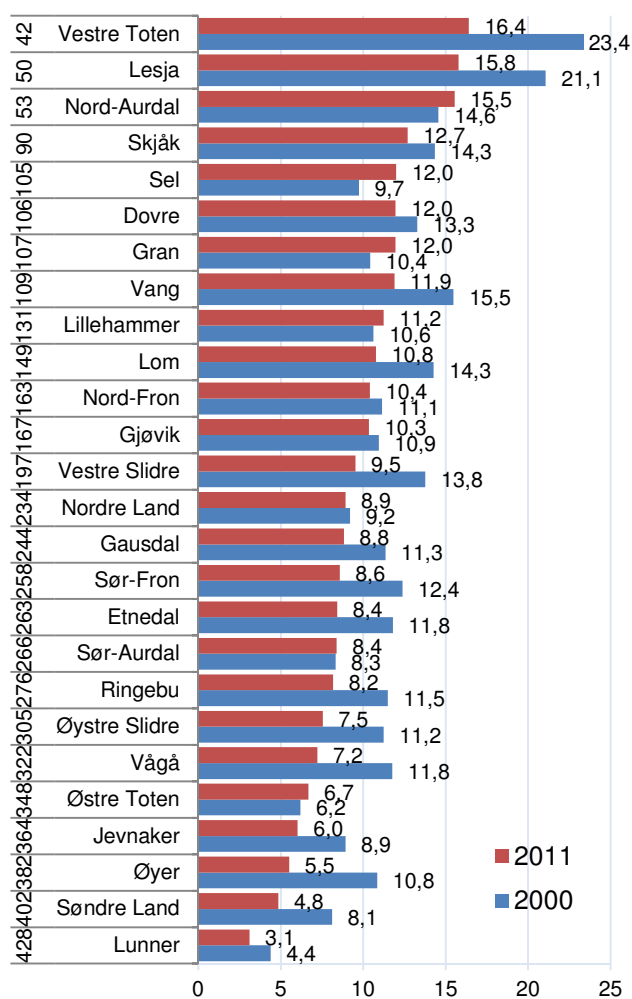
I figur 23 ser vi verdiene for bransjespesialisering i kommunene i Oppland, og hvordan bransjespesialiseringen har endret seg fra 2000 til 2011.

De aller fleste av kommunene har hatt ganske kraftig nedgang i bransjespesialiseringen. Det kommer av at det har vært vekst i sysselsettingen i offentlig sektor og i tjenestesektoren, mens det har vært nedgang i bransjer som industri og primærnæringer. De bransjene som har høy bransjespesialisering er ofte spesialisert i en industribransje, innen landbruk eller fiske. Når disse bransjene øker lite, eller har nedgang, mens offentlig sektor og andre bransjer har vekst, vil bransjespesialiseringen bli lavere.

Vestre Toten har høyest bransjespesialisering av kommunene i Oppland, og er rangert som nummer 42 av de 429 kommunene i landet.



Figur 22: Bransjespesialisering i Vestre Toten, målt som antall arbeidsplasser i den største bransjen som andel av samlet sysselsetting i kommunen, sammenliknet med median for bransjespesialisering av kommunene i Norge.



Figur 23: Bransjespesialisering, antall arbeidsplasser i den største bransjen som andel av samlet sysselsetting i kommunene i Oppland i 2000 og 2011. Kommunens rangering med hensyn til bransjespesialisering i 2011 er vist til venstre.

### 3.3 Arbeidsmarkedsintegrasjon

Den siste indikatoren som brukes til å måle næringsmessig sårbarhet er arbeidsmarkedsintegrasjon.

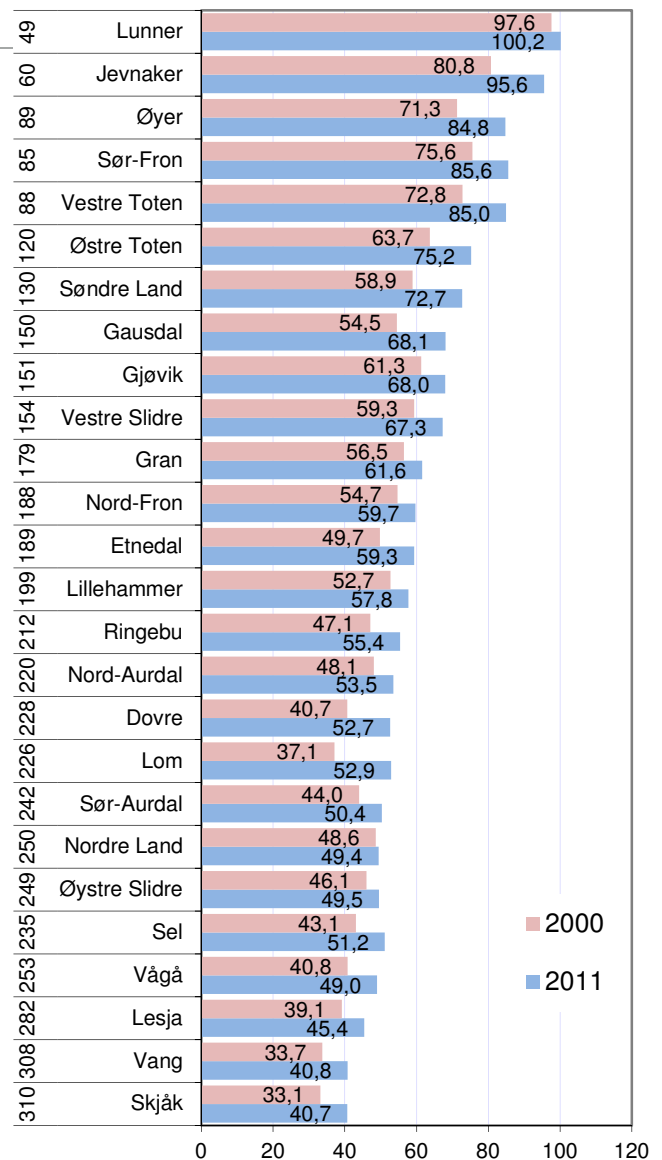
Arbeidsmarkedsintegrasjon er et mål for hvor godt integrert kommunens arbeidsmarked er med arbeidsmarkedet utenfor kommunen. Den måles gjennom hvor mye ut- og innpendling det er i forhold til antall arbeidsplasser og sysselsatte i kommunen<sup>iii</sup>.

Årsaken til at vi bruker arbeidsmarkedsintegrasjon som en av indikatorene for å måle næringsmessig sårbarhet, er at konsekvensene av brå fall i antall arbeidsplasser vil ha mye mer dramatiske konsekvenser i kommuner med lav arbeidsmarkedsintegrasjon enn i kommuner med høy.

I en kommune som Lørenskog, der 71 prosent av arbeidsplassene i kommunen har sysselsatte fra andre kommuner, og hvor 67 prosent av de som har jobb pendler ut, vil et fall i antall arbeidsplasser for en stor del absorberes av andre kommuner. Et fall på 100 arbeidsplasser vil bare ramme 29 personer med bosted i kommunen, og vil dermed ikke bety så mye for samlet sysselsetting i kommunen.

Vestre Toten har høy arbeidsmarkedsintegrasjon, femte høyest i fylket. Det gjør kommunen mer robust. Vestre Toten har høy hjørnesteinsfaktor og høy bransjespesialisering som gjør kommunen sårbar, men høy arbeidsmarkedsintegrasjon reduserer sårbarheten.

Arbeidsmarkedsintegrasjon har betydning på mange områder, ikke minst for bostedsattraktivitet, som vi skal se senere i denne rapporten.



Figur 24: Arbeidsmarkedsintegrasjon i kommunene i Oppland i 2000 og 2011. Kommunens rangering med hensyn til arbeidsmarkedsintegrasjon i 2011 er vist til venstre.



### 3.4 Sårbarhetsindeksen

Sårbarhetsindeksen er sammensatt av de tre indikatorene hjørnesteinsfaktor, bransjespesialisering og arbeidsmarkedsintegrasjon. En kommune er sårbar dersom den har høy hjørnesteinsfaktor og høy bransjespesialisering, mens høy arbeidsmarkedsintegrasjon bidrar til å redusere sårbarheten. Når vi setter disse tre indikatorene sammen<sup>iv</sup>, får vi et mål for næringsmessig sårbarhet.

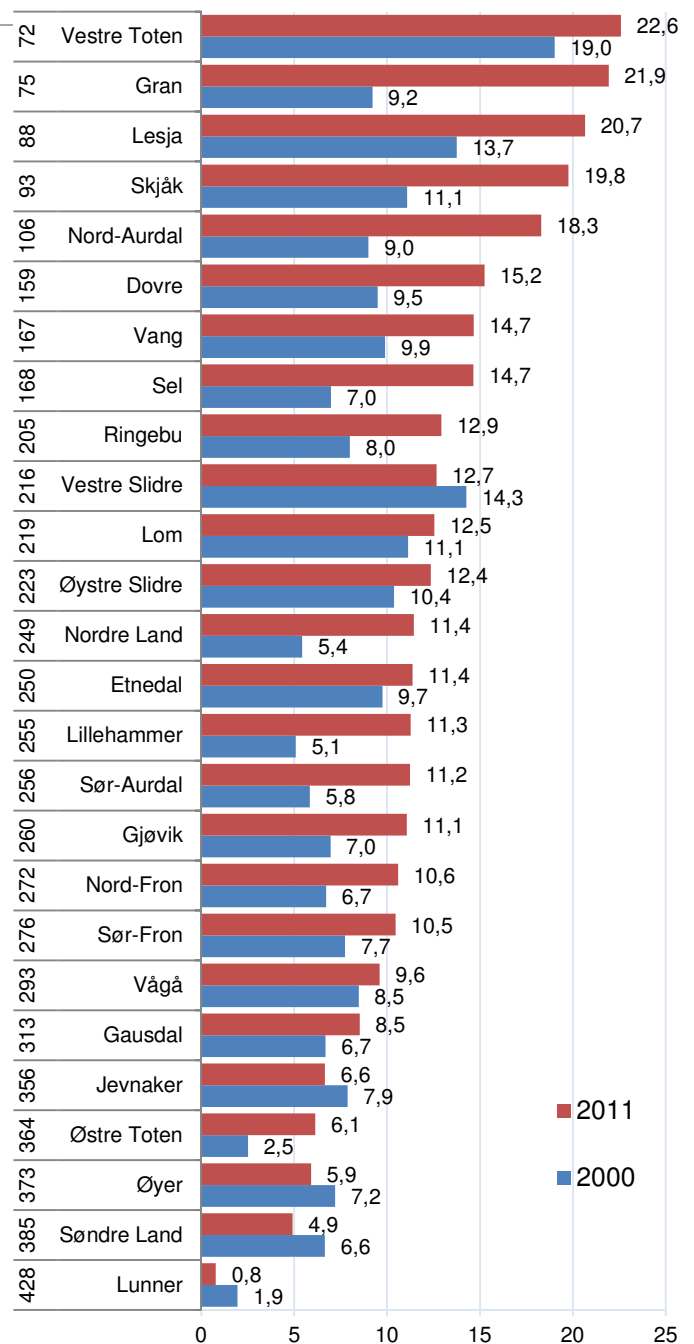
Indeksen måler hjørnesteinsfaktoren og bransjespesialiseringen relativt, dvs at kommunene blir målt opp mot hverandre. Kommunene med aller høyest verdi på hjørnesteinsfaktor og bransjespesialisering i 2000 har etter hvert fått lavere verdier. Det gjør at de fleste kommuner har fått høyere verdier på sårbarhetsindeksen i 2011 enn i 2000.

Vestre Toten har høyest sårbarhet av alle kommunene i Oppland.

Vi skal senere se at kommuner med høy sårbarhetsindeks har mye større risiko for fall i sysselsettingen, og samtidig lavere vekst enn kommuner med lav sårbarhet. Derfor vil en reduksjon i sårbarhet være positivt for framtidig utvikling. Kommuner med fall i sårbarheten har imidlertid i de fleste tilfeller fått lavere sårbarhet fordi hjørnesteinsbedriften eller den dominerende bransjen har gått kraftig tilbake. De har dermed oppnådd lavere sårbarhet, i betydningen risiko for å få brå fall i sysselsettingen i framtiden, på grunn av at fallet allerede har skjedd.

For kommuner som har kommet i en situasjon hvor sårbarheten er høy, er det dermed vanskelig å redusere sårbarheten uten at det skjer gjennom en krise. Sårbarhetsindeksen kan ha verdier fra 0 til 100.

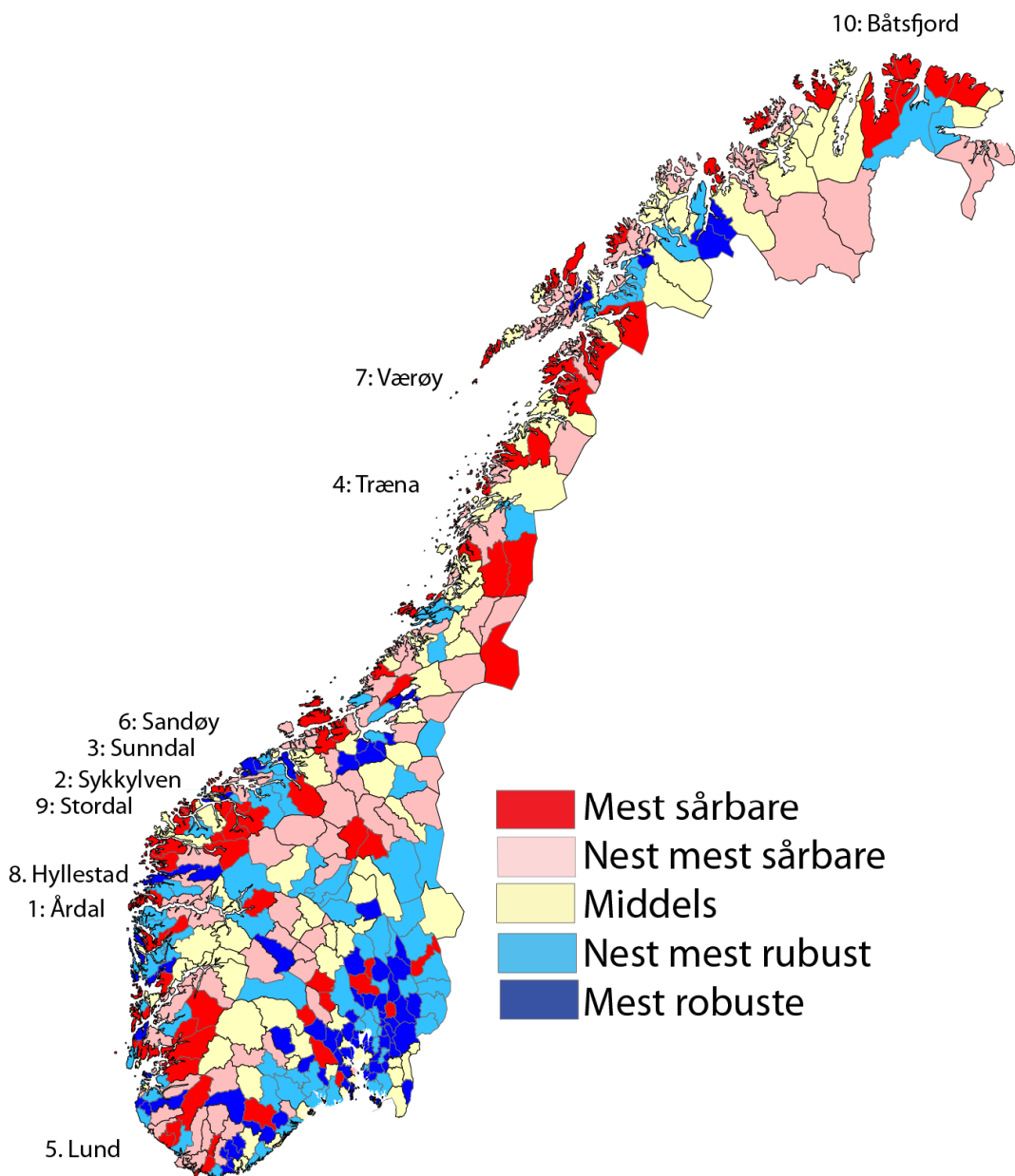
For å få en sårbarhetsindeks på 100, må en kommune ha høyest verdi på hjørnesteinsfaktoren av alle kommunene, og samtidig ha høyest verdi på bransjespesialisering samt ingen pendling ut og inn av kommunen. Det er ingen kommuner som ikke har noe pendling, så i praksis vil ikke sårbarhetsindeksen få en verdi på 100 for noen kommuner. Verdien er høyest for Årdal, som har en sårbarhetsindeks på 74,9.



Figur 25: Sårbarhetsindeksen i kommunene i Oppland i 2000 og 2011. Kommunens rangering på sårbarhetsindeksen i 2011 er vist til venstre.

### 3.5 Variasjoner i sårbarhet i Norge

Kartet nedenfor viser variasjoner i næringsmessig sårbarhet i Norge.



Figur 26: Sårbarhet i norske kommuner i 2011.

Det er klare mønstre i næringsmessig sårbarhet i Norge. Kommunene på det sentrale Østlandet er mer robuste, mens kommunene i vest og nord oftere har høy sårbarhet. Arbeidsmarkedsintegrasjonen er generelt mye høyere på Østlandet, noe som reduserer sårbarheten i kommunene i dette området. Samtidig er det mest vanlig med store hjørnesteinsbedrifter og bransjemessig spesialisering i kommunene langs kysten i vest og nord.

## 3.6 Høy sårbarhet og vekst

Hva betyr det for en kommune å ha høy næringsmessig sårbarhet? Det kan vi finne ut gjennom å se på sårbarheten i norske kommuner i 2000, og se hvilken utvikling kommunene har hatt fram til i dag.

Tabell 3: Andeler av kommunene med vekst og nedgang i antall arbeidsplasser fra 2000 til 2011 i fem forskjellige grupper av kommuner etter grad av sårbarhet i 2000.

	Gjennomsnittlig vekst	Andel med nedgang	Andel mer enn 12% nedgang	Andel mer enn 12% vekst
Mest sårbar	-1,6	54,7	17,4	8,1
Nest mest	3,2	41,9	4,7	15,1
Middels	3,5	30,2	0,0	11,6
Nest mest	6,1	19,8	0,0	19,8
Mest robust	7,4	16,5	0,0	23,5

I tabellen over har vi delt kommunene i Norge i fem grupper etter deres sårbarhet.

Gjennomsnittlig vekst er arbeidsplassveksten i næringslivet i kommunene fra 2000 til 2011 i prosent av samlet sysselsetting i 2000. De mest sårbare kommunene hadde en arbeidsplassnedgang som i snitt tilsvarte 1,6 prosent av samlet sysselsetting. Veksten øker med økende robusthet, og den femtedelen av kommunene som var mest robuste i 2000 hadde i gjennomsnitt en arbeidsplassvekst som tilsvarte 7,4 prosent av samlet sysselsetting.

Når vi ser på andelen av kommunene med nedgang i andre kolonne, ser vi at 54,7 prosent av de mest sårbare kommunene hadde nedgang i antall arbeidsplasser i næringslivet, mens bare 16,5 prosent av de mest robuste kommunene hadde nedgang. *Det er dermed et ganske klart mønster at robuste kommuner har bedre næringslivsvekst enn sårbare.* Det er ikke nødvendigvis sårbarheten i seg selv som er årsaken til lav vekst. Mange sårbare kommuner er små og isolerte kommuner i distriktene, mens de fleste av de mest robuste kommunene er kommuner i sentrale strøk som ligger tett opp til storbyer. Mange av de mest robuste kommunene tilhører en kommunetype som har vært attraktiv som bosted, og som dermed har hatt sterk befolkningsvekst de siste ti årene. De sårbare kommunene er på sin side dominert av kommunetyper med lav bostedsattraktivitet. Befolkningsvekst gir en kraftig stimulans til næringslivsvekst, ettersom mange bedrifter opererer i et lokalt marked.

Når vi ser på andelen av kommuner med sterk nedgang i arbeidsplasser i næringslivet, blir bildet enda mer tydelig. Av de mest sårbare kommunene hadde 17,4 prosent en sterk nedgang, dvs at nedgangen i antall arbeidsplasser i næringslivet tilsvarte mer enn 12 prosent av samlet sysselsetting i kommunen i 2000. Av de nest mest sårbare hadde 4,7 prosent sterk nedgang, mens ingen av de andre kommunegruppene hadde sterk nedgang. Sårbarhetsindeksen er dermed svært effektiv til å plukke ut kommuner med ”risiko for å få en sterk nedgang i sysselsettingen”, som vi har brukt som vår definisjonen på sårbarhet. I absolutte tall var det 19 kommuner som hadde sterk nedgang i antall arbeidsplasser i næringslivet, og 15 av dem var i den mest sårbare gruppen.

Dermed vil sårbarhetsindeksen være ganske treffsikker for å identifisere den gruppen av kommuner som vil bli framtidige omstillingskommuner.

## 4. NæringsNM

NæringsNM er utviklet for å måle hvordan næringslivet presterer i ulike områder i Norge. For å måle næringsutviklingen i en kommune, ser vi på fire mål: Nyetableringer, lønnsomhet, vekst og næringslivets størrelse<sup>v</sup>.

<b>NæringsNM</b>	<b>Nyetableringer</b>	<ol style="list-style-type: none"><li>1. Etableringsfrekvens: Antall nyregistrerte foretak som andel av eksisterende foretak i begynnelsen av året</li><li>2. Bransjustert etableringsfrekvens: Basert på etableringsfrekvens, justert for effekten av bransjestrukturen</li><li>3. Vekst i antall foretak: Etableringsfrekvensen fratrukket nedlagte foretak</li></ol>
	<b>Lønnsomhet</b>	<ol style="list-style-type: none"><li>4. Andel foretak med positivt resultat før skatt</li><li>5. Bransjustert lønnsomhet: Andel foretak med positivt resultat før skatt, justert for effekten av bransjestrukturen</li><li>6. Andel foretak med positiv egenkapital</li></ol>
	<b>Vekst</b>	<ol style="list-style-type: none"><li>7. Andel foretak med omsetningsvekst høyere enn prisstigningen (KPI)</li><li>8. Andel foretak med realvekst justert for effekten av bransjestrukturen</li><li>9. Andel foretak med vekst i verdiskaping</li></ol>
	<b>Næringslivets størrelse</b>	<ol style="list-style-type: none"><li>10. Antall arbeidsplasser i næringslivet som andel av befolkningen</li></ol>

Nyetableringer i regioner og kommuner blir målt med tre indikatorer. Den første, etableringsfrekvens, måler antall nyregistrerte foretak i forhold til eksisterende antall foretak i begynnelsen av året. Bransjustert etableringsfrekvens er etableringsfrekvensen fratrukket virkningen av bransjestrukturen i regioner og kommuner. Denne indikatoren viser om regionen har få eller mange etableringer når vi tar hensyn til at etableringsfrekvensen varierer mye mellom ulike bransjer. Den tredje indikatoren er vekst i antall foretak. Dette vil være etableringsfrekvensen fratrukket frekvensen av nedlagte foretak.

Lønnsomheten i regionenes næringsliv blir målt med tre indikatorer. Den første er andel foretak med positivt resultat før skatt. I tillegg har vi målt andel lønnsomme foretak justert for bransjestrukturen. Den tredje indikatoren er andel foretak med positiv egenkapital.

Vekst i regionene er målt med andel foretak med omsetningsvekst større enn prisstigningen. Også her har vi en andre indikator som justerer for bransjestruktur. Den tredje indikatoren er andel foretak med vekst i verdiskaping.

Indikatoren ”næringslivets størrelse” er antall arbeidsplasser i næringslivet som andel av befolkningen.

For hver indikator rangeres regioner og kommuner. Rangeringsnumrene legges så sammen innenfor hver gruppe.

Til slutt summeres rangeringsnumrene for de fire indeksene nyetablering, lønnsomhet, vekst og næringslivets størrelse. Den regionen og kommunen som har lavest sum, kommer ut som vinner av årets NæringsNM.

## 4.1 Nyetableringer

Etableringsfrekvensen er antall nyetablerte foretak som prosent av antall eksisterende foretak i begynnelsen av året.

Etableringsfrekvensen i Norge har vært ganske høy i hele perioden fra 2001 til 2006, før den begynte å synke. I denne perioden økte også antall foretak raskere enn veksten i økonomien. Det kan være flere årsaker til det. Kanskje ble det flere foretak som ble registrert, som tidligere var uregistrert. Kanskje ble det vanligere å splitte opp virksomheter i drifts- og eierselskap. En tredje årsak kan være at det kreves et registrert foretak å opprette et domene på internett. Det kan synes som om etableringsfrekvensen og veksten i antall foretak nå er på et mer normalt nivå, og at økningen de siste to årene reflekterer at veksten i næringslivet er på vei opp.

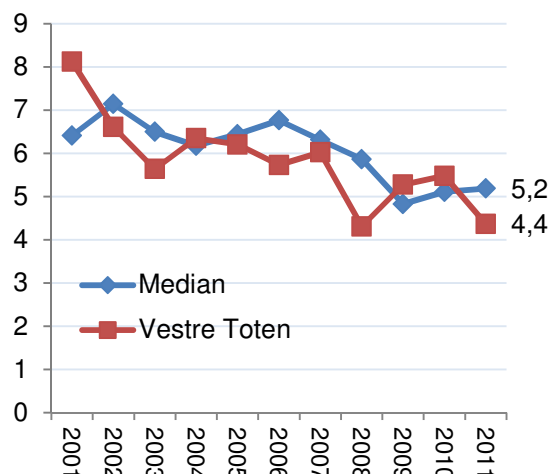
Etableringsfrekvensen i Vestre Toten har vekslet på å ligge over og under medianen av kommunene. I 2011 sankt etableringsfrekvensen i Vestre Toten ganske mye, og ble liggende godt under middels av kommunene.

### Etableringsindeksen for kommuner

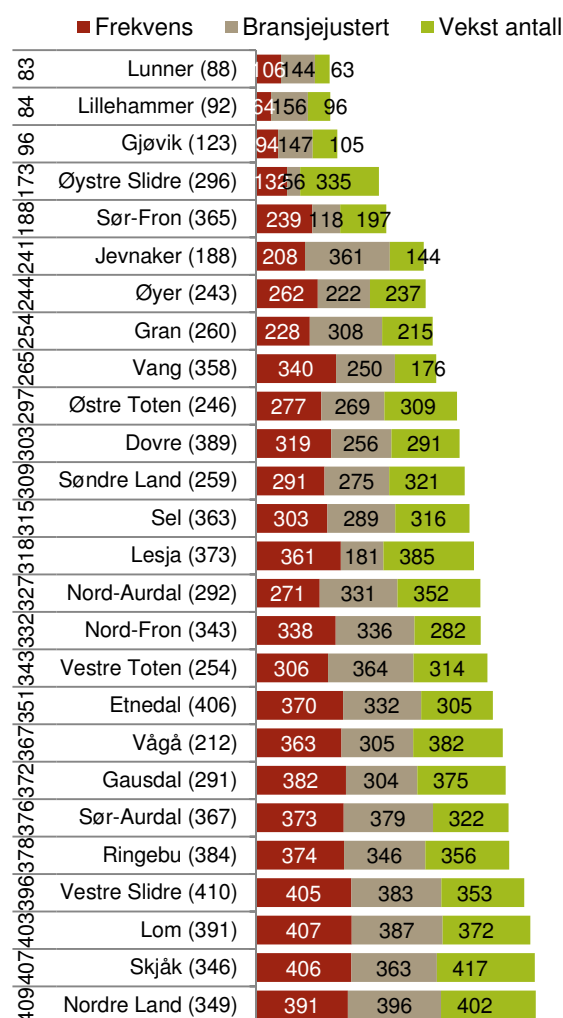
Etableringsindeksen har tre indikatorer for nyetablering; etableringsfrekvensen, den bransjejusterte etableringsfrekvensen og vekst i antall foretak. Den bransjejusterte etableringsfrekvensen tar hensyn til bransjestrukturen, og måler etableringsfrekvensen bransje for bransje. Vekst i antall foretak er etableringsfrekvens fratrukket andel nedlagte foretak. Til sammen gir etableringsindeksen et godt bilde på etableringsaktiviteten i regionene.

I figur 28 ser vi hvilken rangering Vestre Toten har for de tre etableringsindikatorerne, og for etableringsindeksen samlet.

Vestre Toten ble nummer 343 av 429 kommuner på etableringsindeksen i 2011, etter å ha skåret under middels på alle de tre etableringsindikatorerne.



Figur 27: Etableringsfrekvensen i Vestre Toten og medianen av kommunene i Norge i perioden 2001-2011.



Figur 28: Etableringsindeksen for kommunene, med rangeringsnummer for hver av indikatorerne. Rangering for etableringsindeksen er vist helt til venstre. I parentes er rangeringen for etableringsindeksen siste ti år.

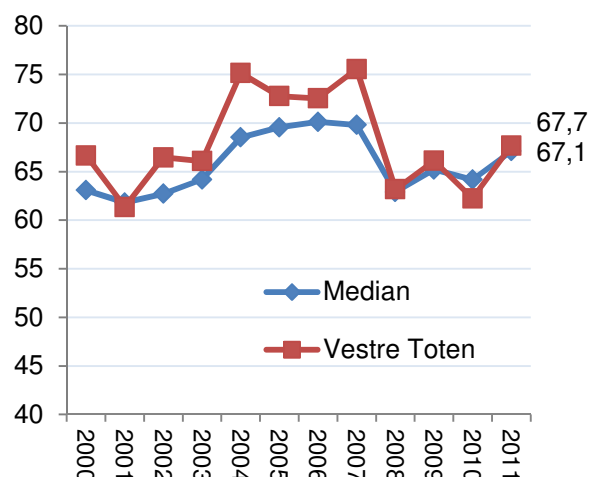
## 4.2 Lønnsomhet

Lønnsomheten i næringslivet måles som andel av foretakene med positivt resultat før skatt. Med denne metoden teller små og store foretak likt.

Lønnsomheten i norsk næringsliv var på topp i årene fra 2004 til 2007. I 2008 sank lønnsomheten brått, men har vært stigende i de tre siste årene. I 2011 hadde 68,3 prosent av alle regnskapspliktige foretak et positivt resultat før skatt.

Andel lønnsomme foretak i Vestre Toten har ofte vært over middels av norske kommuner. I 2010 var andelen lønnsomme foretak i Vestre Toten lavere enn middels, men i 2011 var andelen høyere igjen.

I 2011 hadde 67,7 prosent av foretakene i Vestre Toten positivt resultat før skatt, mens middelverdien for kommunene var 67,1 prosent.

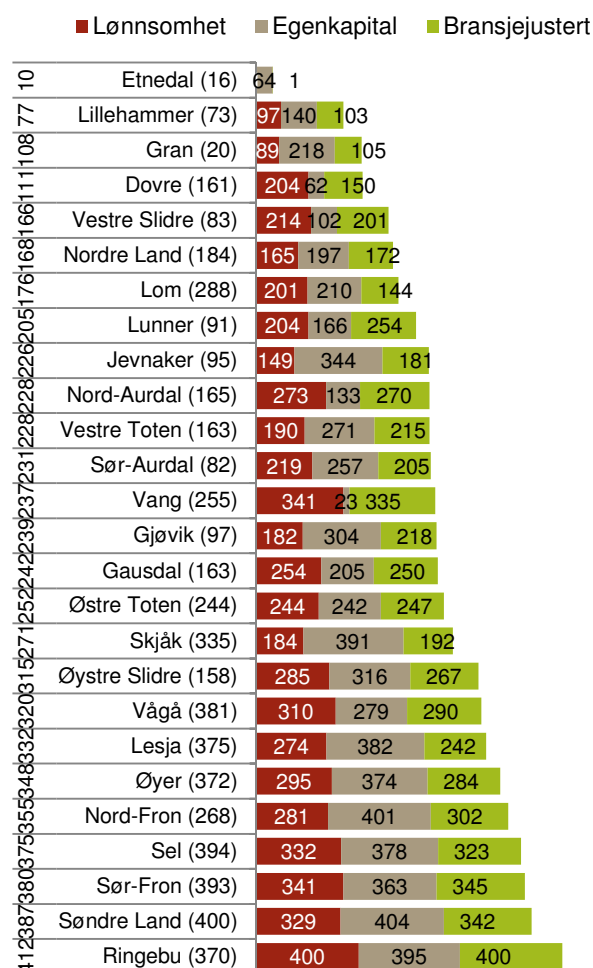


Figur 29: Prosentvis andel foretak med positivt resultat før skatt i Vestre Toten sammenliknet med medianen av kommunene i Norge i perioden 2000-2011.

## Lønnsomhetsindeksen for kommuner

I figur 30 ser vi hvordan kommunene gjør det på lønnsomhetsindeksen. Lønnsomhetsindeksen er sammensatt av tre indikatorer; andel foretak med positivt resultat, den bransjejusterte andelen, og andelen av foretak med positiv egenkapital.

Vestre Toten er nummer 228 av 429 kommuner på lønnsomhetsindeksen for kommuner i 2011. Det er litt dårligere enn middels. Over de siste ti årene er Vestre Toten nummer 163, som viser at lønnsomheten i næringslivet i Vestre Toten over tid er bedre enn middels av norske kommuner.

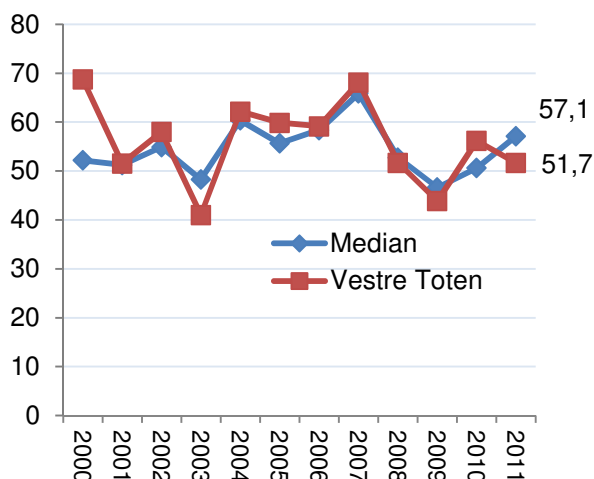


Figur 30: Lønnsomhetsindeksen for kommuner. Rangering blant landets 429 kommuner i 2011 til venstre, og rangering siste ti år i parentes. Rangering for de tre lønnsomhetsindikatorer vises i figuren.

## 4.3 Vekst

Andel vekstforetak i Norge var rekordhøyt i 2007, da 65,2 prosent av foretakene hadde omsetningsvekst høyere enn prisstigningen. Andel vekstforetak sank deretter dramatisk de to neste årene, og var på 47,5 prosent i 2009. Etter dette har andel vekstforetak tatt seg opp, og det var en sterk økning i andel vekstforetak fra 2010 til 2011. I 2011 var det 57,2 prosent av foretakene i Norge som hadde vekst høyere enn prisstigningen.

Vestre Toten hadde lavere andel vekstforetak enn middels i 2011, etter å ha hatt høyere andel i 2010.

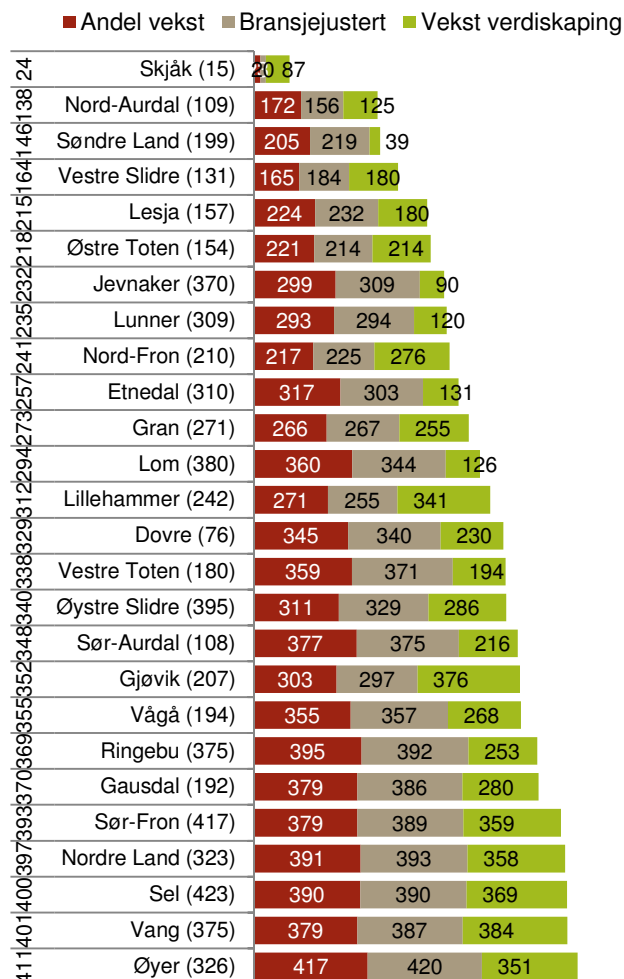


Figur 31: Andel foretak med omsetningsvekst høyere enn prisstigningen i Vestre Toten og medianen av kommunene Norge i perioden 2000-2011.

## Vekstindeksen for kommuner

Vi måler veksten i næringslivet i kommunene ved hjelp av tre indikatorer. Den første indikatoren er andel foretak med omsetningsvekst høyere enn prisstigningen. Den andre indikatoren er andel vekstforetak, justert for bransjestrukturen i kommunene. Den tredje indikatoren er andel foretak med vekst i verdiskapingen. Den endelige vekstindeksen er basert på kommunenes rangering med hensyn til de tre vekstindikatorerne.

Vestre Toten ble rangert som nummer 338 på vekstindeksen i 2011, som er godt under middels. Vestre Toten hadde en lav andel foretak med vekst i omsetning, en litt over middels andel foretak med vekst i verdiskaping.



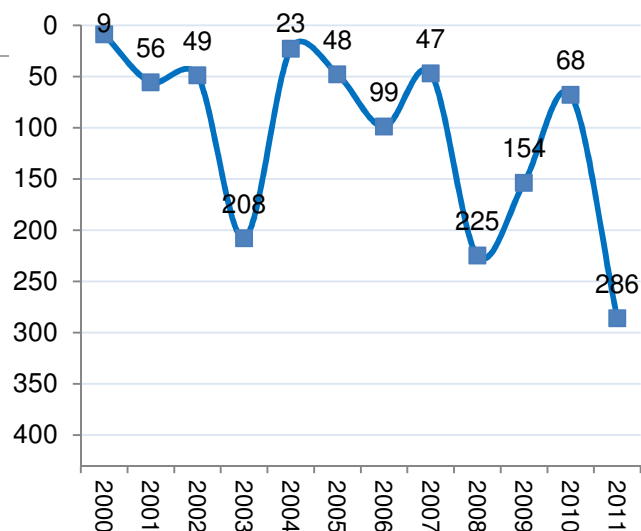
Figur 32: Vekstindeksen for kommuner. Rangering blant landets 429 kommuner i 2011 til venstre, og rangering siste ti år i parentes. Rangering for de tre vekstindikatorerne vises i figuren.

## 4.4 NæringsNM for kommuner

NæringsNM er en rangering av kommuner, regioner og fylker basert på et sett med ti indikatorer for nyetableringer, lønnsomhet, vekst og næringslivets størrelse. Formålet er å komme fram til et mål som forteller hvordan næringslivet samlet sett gjør det i en region. Telemarksforskning har utarbeidet NæringsNM for NHO de siste ni årene.

Figur 33 viser plasseringen til Vestre Toten i årene 2000-2011. Vestre Toten har mange gode plasseringer i NæringsNM. I 2000 var kommunen så høyt som nummer ni av 429 kommuner i landet.

I 2011 ble Vestre Toten nummer 286. Det er den svakeste plasseringen som kommunen har hatt etter målingene startet i 2000.



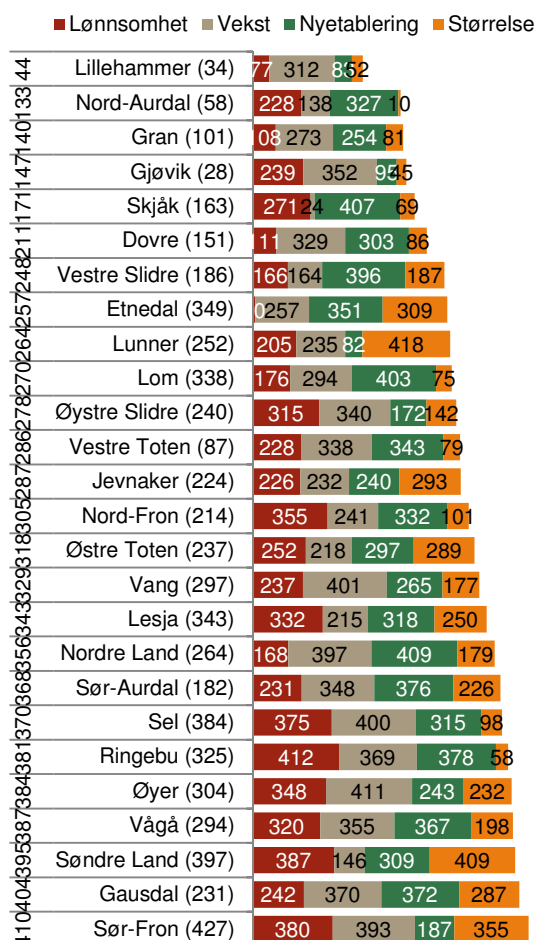
Figur 33: Rangeringen til Vestre Toten i NæringsNM i perioden 2000-2011.

## Kommunene i Oppland

De fleste kommunene i Oppland skårer under midt i NæringsNM 2011.

Vestre Toten ble som nevnt plassert som nummer 286. Det er under middels av norske kommuner, men noe over middels i Oppland.

Over de ti siste årene er Vestre Toten nummer 87. Vestre Toten er dermed en ganske sterk næringskommune når vi ser på resultatene på lang sikt.

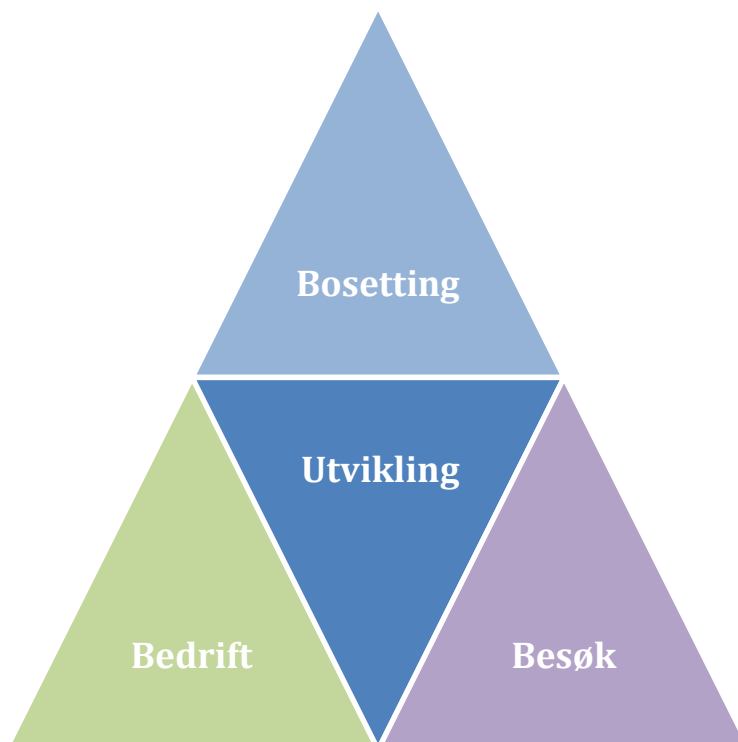


Figur 34: NæringsNM for kommunene i Oppland. Rangering blant landets 429 kommuner i 2011 til venstre, og rangering siste ti år i parentes. Rangering for de fire indeksene vises i figuren.



# 5. Attraktivitetspyramiden

Attraktivitet har blitt et velbrukt begrep innenfor regional utvikling. Telemarksforsking introduserte Attraktivitetspyramiden i 2010 for å systematisere attraktivitetsbegrepet i en modell for å forklare steders vekst, og da spesielt befolkningsveksten. I Attraktivitetspyramiden skiller vi mellom tre typer attraktivitet: Attraktivitet for bedrifter, for besøk og for bosetting.



Noen steder er gunstige for produksjon av varer og tjenester som kan selges i et større marked. Dette kan være produksjon basert på naturlige forutsetninger, som landbruk, fiske eller gruvedrift. Industriproduksjon har tradisjonelt også blitt lokalisert til steder med bestemte naturlige forutsetninger, som for eksempel fossefall, gode havneforhold eller nærhet til råvarer. I dag er en del tjenester også omsatt i et større marked, det gjelder spesielt teknologiske tjenester. Attraktivitet for denne typen produksjon, som vi kaller attraktivitet for bedrifter, vil dermed være den historiske forklaringen til mange steders vekst.

Attraktivitet for besøk er den andre typen attraktivitet. På steder som tiltrekker seg mange besøkende vil det oppstå mange arbeidsplasser i næringer som kjennetegnes av at kundene må være personlig til

stede. Dette er bransjer som overnatting, servering og butikkhandel. I de siste årene har besøksnæringer som kultur, aktiviteter og underholdning vokst raskt.

Attraktivitet for bosetting er en type attraktivitet som har blitt viktig etter hvert som stadig flere pendler. Når en kan bo ett sted og arbeide et annet sted, oppstår muligheten til at noen steder kan trekke til seg innbyggere uten å ha vekst i arbeidsplasser. Attraktivitet som bosted blir også viktig for næringsutviklingen fordi næringslivet på slike steder vil ha lettere for å rekruttere kompetent arbeidskraft.

Det er kombinasjonen av de tre attraktivitetsdimensjonene som gir vekst på et sted. Steder som er attraktive langs alle de tre aksene, vil få høy vekst.

## 5.1 Bedriftsattraktivitet

Bedriftsattraktivitet er knyttet til basisnæringene, som kjennetegnes av at de produserer varer og tjenester til et større marked. I hovedsak selges slike varer og tjenester ut av regionen hvor produksjonen foregår.

Basisnæringene består av naturbaserte næringer, som fiske, landbruk, havbruk og bergverk, samt industri og teknologiske tjenester, som IT, telekom, og engineering.

Naturbaserte næringer og industri har hatt synkende antall arbeidsplasser i Norge de siste ti årene. Det gjelder også i resten av Europa. Årsaken er at produksjonen blir stadig mer rasjonell slik at samme produksjon kan drives med stadig færre ansatte.

Teknologiske tjenester er en næring i rask vekst når det gjelder antall ansatte.

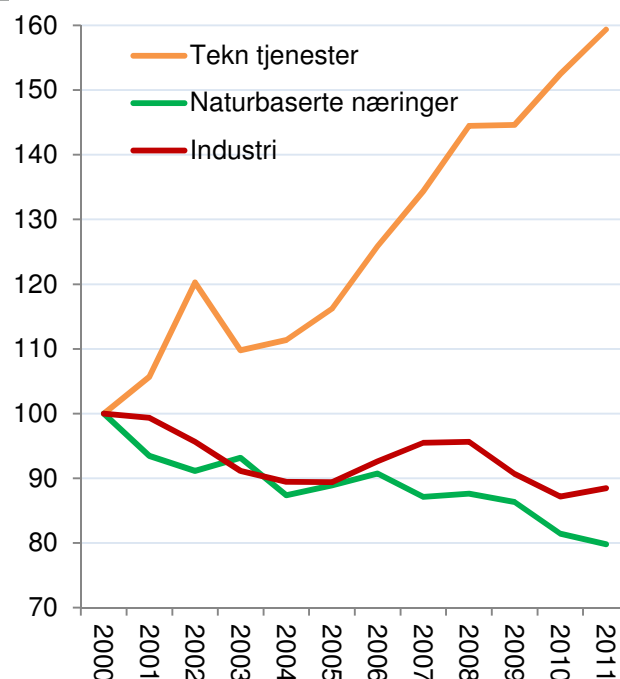
I Norge er industrien fremdeles størst i antall arbeidsplasser. Det var 265 575 arbeidsplasser i industrien på slutten av 2011. De teknologiske tjenestene hadde på samme tidspunkt 141 384 arbeidsplasser. Naturbaserte næringer hadde 61 319 arbeidsplasser.

Den sterke veksten i teknologiske tjenester har gjort at basisnæringene har opprettholdt antall arbeidsplasser i Norge siden 2000. I 2011 var det også en liten økning.

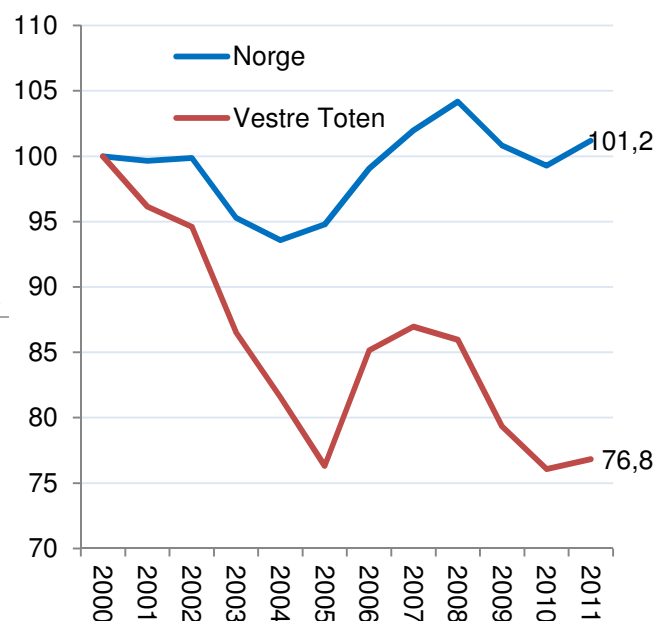
## 5.2 Basisarbeidsplasser i Vestre Toten

I figur 36 kan vi se utviklingen i antall basisarbeidsplasser i Vestre Toten sammenliknet med utvikling i antall arbeidsplasser i basisnæringene på landsbasis.

Antall arbeidsplasser i basisnæringene i Vestre Toten har hatt en sterk nedgang. Nesten hver fjerde arbeidsplass i basisnæringene har forsvunnet fra 2000 til 2011.



Figur 35: Utvikling i de tre kategoriene av basisnæringer i Norge i perioden 2000-2011, indeksert slik at utviklingen i 2000=100.



Figur 36: Utviklingen i antall basisarbeidsplasser i Vestre Toten og Norge, indeksert slik at nivået i 2000=100.

## 5.3 Vekstimpulser fra basisnæringene kommuner

Vi kan også se på utviklingen i basisnæringene i kommunene. I tabellen under ser vi endring i antall arbeidsplasser i basisnæringene i kommunene i Oppland som andel av samlet sysselsetting i kommunene.

Tabell 4: Vekstimpulser fra basisnæringene i kommunene i Oppland i perioden 2001-2011, samt progressivt gjennomsnitt. Vekstimpuls er målt som endring i antall arbeidsplasser i basisnæringene som andel av samlet sysselsetting i kommunen.

Rang	Kommune	2001	2002	2003	2004	2005	2006	2007	2008	2009	2010	2011	Prog. snitt
110	Østre Toten	-0,8	-	-0,6	-0,4	0,6	-0,5	0,9	0,2	-0,4	0,5	-0,3	0,1
114	Vang	0,1	0,5	-0,1	-1,2	0,6	1,2	-2,6	1,4	-0,9	-1,5	2,5	0,1
121	Gran	-1,2	-1,0	0,2	-0,1	0,1	0,2	0,4	0,3	-0,3	-0,0	-0,2	0,0
142	Nord-Fron	1,2	-2,3	2,8	-1,2	-0,6	0,8	-0,3	1,2	-0,4	-0,3	-0,2	0,0
143	Gausdal	-0,3	-1,0	-0,1	-0,6	1,2	-0,9	0,1	-0,3	-0,2	0,2	0,3	0,0
145	Sør-Aurdal	0,1	-0,5	0,7	-0,4	1,5	1,6	-1,6	-0,1	0,6	-0,2	-0,8	0,0
191	Lunner	-0,4	-0,7	0,1	0,1	-0,2	0,3	0,3	-0,3	-0,4	-0,2	-0,2	-0,1
198	Nordre Land	-0,7	-0,7	1,3	-0,7	1,7	0,9	0,4	-0,1	-1,4	-0,6	-0,4	-0,1
199	Øyer	-0,0	0,1	-0,9	0,2	-0,4	0,6	-0,0	-0,1	0,0	-1,0	0,1	-0,1
246	Lillehammer	0,0	1,1	-0,2	-0,7	0,6	-0,3	0,1	-0,1	-0,7	-0,2	-0,6	-0,3
254	Dovre	-1,3	-0,5	0,8	-0,6	0,2	0,8	-0,9	1,2	-0,2	-0,6	-1,6	-0,3
267	Gjøvik	-0,8	0,3	-1,4	-1,1	-0,5	0,0	0,6	-1,5	-0,4	-0,6	0,6	-0,3
277	Ringebu	1,3	1,9	0,2	-0,3	0,9	0,5	0,7	0,5	-3,0	-0,3	-0,7	-0,3
292	Lesja	0,2	-2,1	-0,6	0,4	-1,0	0,7	-0,7	1,5	-2,3	0,5	-1,1	-0,4
302	Øystre Slidre	-0,4	-0,1	-0,2	-1,8	-0,1	1,1	-0,3	-0,6	-0,2	-0,8	-0,5	-0,4
320	Sør-Fron	-1,4	-0,4	0,6	-1,4	-1,1	0,8	-1,2	-0,5	0,2	-1,1	-0,3	-0,5
330	Nord-Aurdal	1,1	4,2	-1,3	-0,7	-1,9	0,6	-0,4	-0,5	-0,7	-1,4	0,2	-0,5
345	Lom	-0,6	-0,1	0,1	1,0	-1,5	2,3	-2,2	-0,1	0,5	-0,3	-2,7	-0,5
365	Søndre Land	-1,3	1,1	-3,3	-0,0	-0,7	1,4	-0,3	-1,2	-1,9	-0,1	-0,7	-0,6
370	Jevnaker	-0,9	-0,4	-1,3	-1,2	0,6	0,4	1,1	-1,1	-4,3	-0,2	0,3	-0,7
373	Skjåk	-0,5	-3,0	0,5	-2,6	2,1	0,2	-2,1	-0,2	0,1	-3,9	1,2	-0,7
377	Etnedal	-0,7	-1,9	-0,2	0,1	-	-1,2	1,6	-1,7	-0,7	-0,9	-1,5	-0,7
<b>387</b>	<b>Vestre Toten</b>	<b>-2,0</b>	<b>-0,8</b>	<b>-4,4</b>	<b>-2,8</b>	<b>-3,0</b>	<b>5,2</b>	<b>1,0</b>	<b>-0,6</b>	<b>-3,7</b>	<b>-1,9</b>	<b>0,4</b>	<b>-0,8</b>
388	Vestre Slidre	-0,8	-4,1	1,2	-1,8	0,6	0,3	-0,1	-1,4	-1,2	-2,0	-0,3	-0,8
396	Sel	-1,0	3,2	-1,2	-0,4	-1,9	0,2	-0,5	-1,6	-1,5	-0,4	-1,2	-0,9
405	Vågå	-2,3	1,8	0,9	-2,4	-0,2	-0,9	-0,7	-0,3	0,7	-3,9	-0,8	-0,9

Vestre Toten mistet nesten hver fjerde arbeidsplass fra 2000 til 2011. Vekstimpulsene måler hva denne nedgangen har betydd for den samlede sysselsettingen i kommunen. I gjennomsnitt har nedgangen i basisnæringene i Vestre Toten isolert sett ført til en årlig nedgang på 0,8 prosent i samlet sysselsetting. Det er tre kommuner i Oppland med større negative vekstimpulser. Vestre Toten har fått rangeringsnummer 387 av 429 kommuner i landet når det gjelder vekstimpulser fra basisnæringene.

## 5.4 Besøksattraktivitet

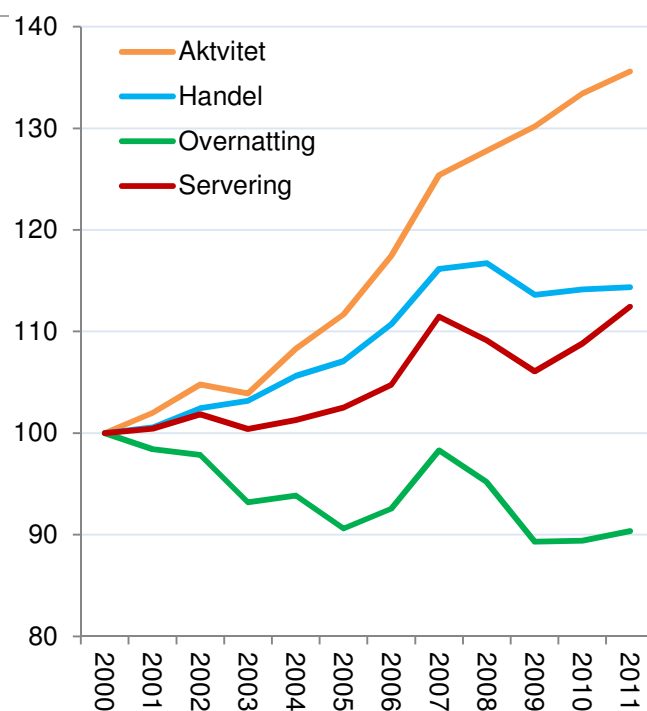
Besøksattraktivitet er knyttet til besøksnæringene, som kjennetegnes av at kundene må være fysisk tilstede. Kundene er derfor enten egne innbyggere, eller besøkende fra andre steder.

Besøksnæringene består av overnatting, servering, butikkhandel og ulike aktiviteter som kultur, underholdning, sport og andre aktiviteter. Her inngår også tjenester som frisører og drosjetransport.

Overnattingsnæringen har hatt en ganske sterk nedgang i antall arbeidsplasser i Norge siden 2000, til tross for at antall overnattingsdøgn har økt. Det viser at denne bransjen har hatt en produktivitetsvekst, på samme måte som industrien.

Antall arbeidsplasser i servering og butikkhandel har hatt sine konjunktursvingninger, men har økt litt mer enn resten av økonomien.

Antall arbeidsplasser innen aktiviteter har hatt klart sterkest vekst, og har nesten ikke blitt påvirket av økonomiske konjunkturer. Antall arbeidsplasser innenfor aktivitetsnæringene har økt med 35 prosent siden 2000.

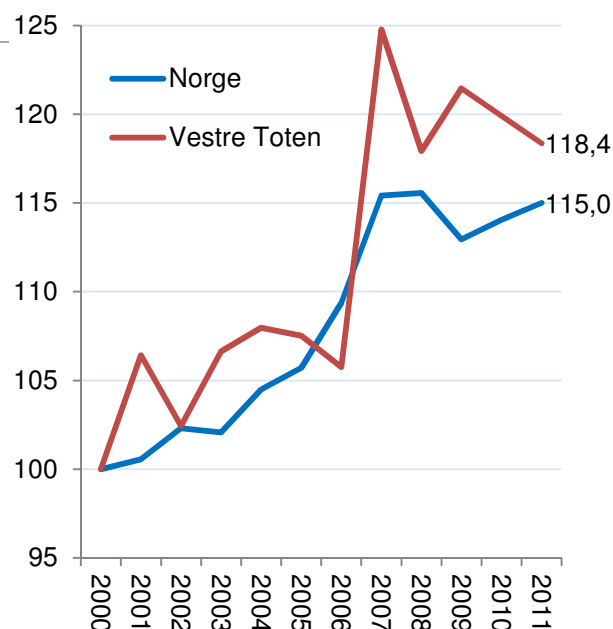


Figur 37: Utvikling i antall arbeidsplasser i de fire besøksnæringene i Norge i perioden 2000-2011, indeksert slik at nivået i 2000=100.

## 5.5 Utviklingen i Vestre Toten

Antall arbeidsplasser i Norge har økt med 15 prosent fra 2000 til 2011. Besøksnæringene fikk en liten nedgang i 2009, ellers har det vært vekst hvert eneste år siden 2000.

I Vestre Toten hadde besøksnæringene sterk vekst fra til 2007. Det var spesielt sterk vekst i 2007. Etter det har antall arbeidsplasser i besøksnæringene i Vestre Toten gått litt tilbake, men veksten fra 2000 til 2011 har likevel vært klart sterkere enn veksten i besøksnæringene på landsbasis.



Figur 38: Utviklingen i antall arbeidsplasser i besøksnæringene i Vestre Toten og Norge i perioden 2000-2011, indeksert slik at nivået i 2000=100.

## 5.6 Besøksarbeidsplasser i Vestre Toten

I figur 39 ser vi utviklingen i antall arbeidsplasser i besøksnæringene i Vestre Toten.

Handelen er den klart største av besøksnæringene både på landsbasis og i Vestre Toten. Det var 342 arbeidsplasser i butikkhandel i Vestre Toten i 2011, en økning fra 306 arbeidsplasser i 2000. Det var imidlertid 373 arbeidsplasser i handelen i 2007, så antallet har sunket siden da.

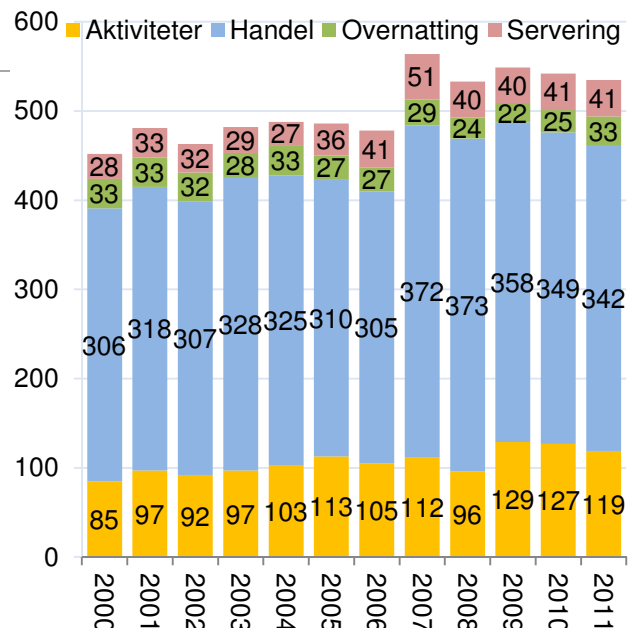
Vestre Toten har hatt noe vekst i aktiviteter og servering, mens antall arbeidsplasser i overnatting har vært stabilt.

## 5.7 Overskudd i besøksnæringene

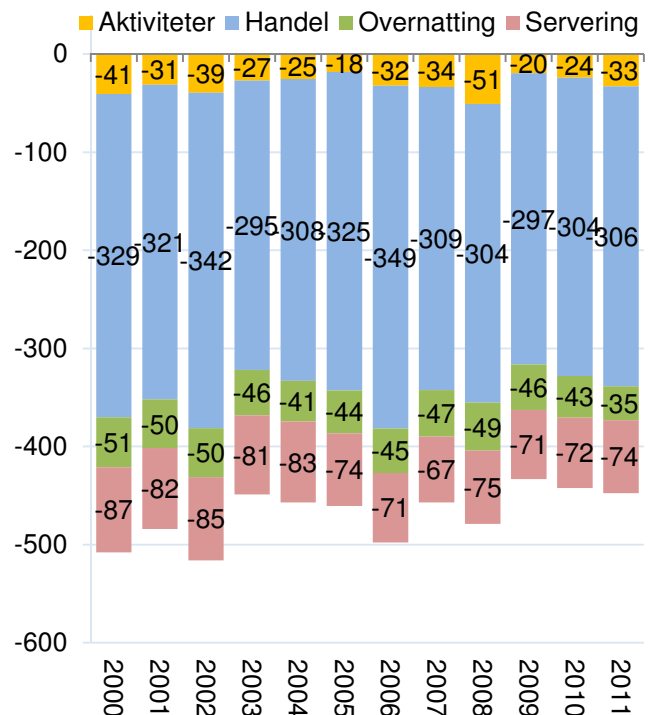
Mye av omsetningen til besøksnæringene er til egne innbyggere. Befolkningen handler i de lokale butikkene og benytter seg av serverings- og aktivitets-tilbudene på stedet.

Det er derfor interessant å se på hvor store besøksnæringene er, relativt til antall innbyggere. Det kan vi gjøre gjennom å ta antall arbeidsplasser og trekke fra det antallet som skyldes egne innbyggere. Da bruker vi de nasjonale tallene til å beregne gjennomsnittlig antall arbeidsplasser i forhold til innbyggertallet. Vi får da et mål på om besøksnæringene er unormalt høye eller lave sammenliknet med innbyggertallet. Steder som har overskudd av besøksnæring tiltrekker personer som bor andre steder, men benytter seg av tilbudet på stedet. Steder som har underskudd i besøksnæring opplever lekkasje, der innbyggerne på stedet handler og benytter seg av tilbud andre steder.

Overskuddet i besøksnæringene i Vestre Toten er vist i figur 40. Kommunen har en stor besøkslekkasje, og har mindre av alle typer besøksnæring enn folketallet tilsier. Underskuddet har imidlertid blitt gradvis mindre. Samlet sett tilsvarer besøksunderskuddet i Vestre Toten nesten 450 arbeidsplasser.



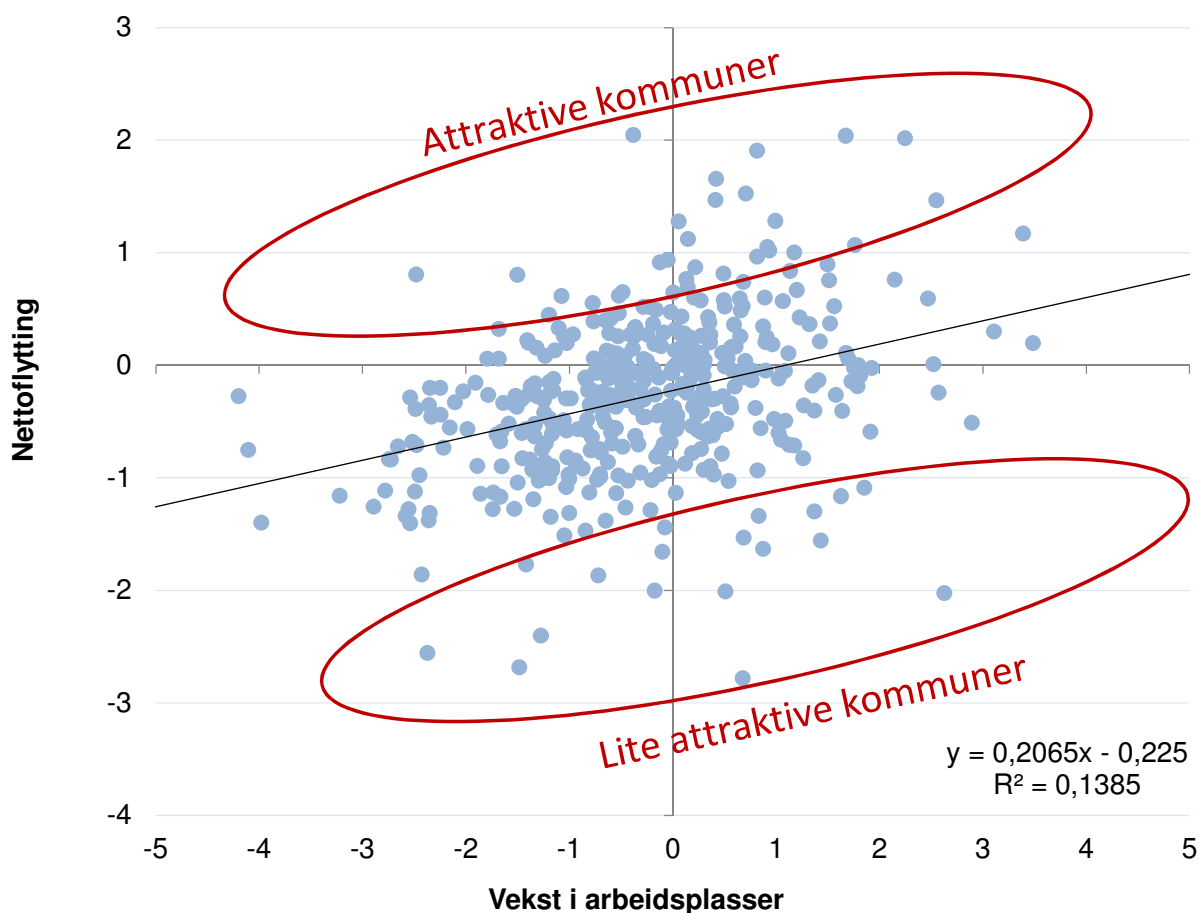
Figur 39: Antall arbeidsplasser i besøksnæringene i Vestre Toten i perioden 2000-2011.



Figur 40: Overskudd i besøksnæringene i Vestre Toten i perioden 2000-2011.

## 5.8 Bostedsattraktivitet - Attraktivitetsbarometeret

Attraktivitetsbarometeret er en modell som Telemarksforskning har utviklet for å analysere om flyttebalansen til et sted skyldes arbeidsplassvekst eller om flyttingen er forårsaket av stedets bostedsattraktivitet. Dette spørsmålet er interessant, fordi det peker på to ulike strategier for vekst: Næringsutvikling eller attraktivitetsutvikling, som er grunnleggende forskjellige.



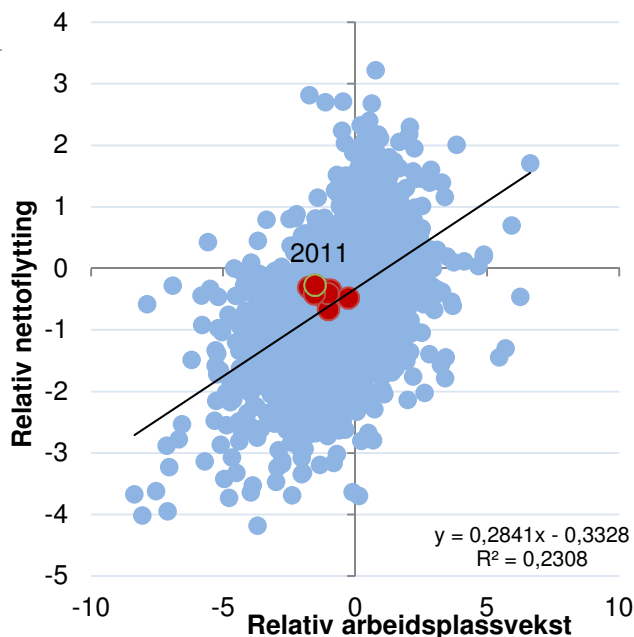
Figur 41: Illustrasjon av Attraktivitetsbarometeret. Figuren viser kommunenes årlige nettoflytting og kommunenes årlige vekst i arbeidsplasser i treårsperioden 2009-2011.

Attraktivitetsbarometeret tar utgangspunkt i sammenhengen mellom steders nettoflytting og arbeidsplassvekst. Denne sammenhengen er vist med den svarte streken i diagrammet. Det er en positiv sammenheng, slik at om en kommune har vekst i antall arbeidsplasser i en periode, vil det være en høyere sannsynlighet for at kommunen får netto innflytting. Mange kommuner har imidlertid en mye høyere innflytting enn arbeidsplassveksten skulle tilsi. Det betyr at det er andre forhold enn arbeidsplassvekst som har ført til denne nettoutflyttingen. Dette tilskriver vi kommunes bostedsattraktivitet. Tilsvarende er det kommuner som har mye høyere fraflytting enn arbeidsplassveksten skulle tilsi. Dette vil da bety at kommunen har manglende attraktivitet som bosted. Attraktivitetsbarometeret måler kommunenes attraktivitet som differansen mellom den faktiske nettoflyttingen og den statistisk forventede nettoflyttingen gitt arbeidsplassveksten, den svarte streken i figuren.

## 5.9 Bostedsattraktivitet Vestre Toten

I figur 42 har vi vist hvordan den relative nettoflyttingen og arbeidsplassveksten i de 429 kommunene har variert i de ni siste treårsperiodene. Den skrå linjen viser den statistiske sammenhengen mellom arbeidsplassvekst og nettoflytting. Kommuner som ligger over streken er attraktive som bosted, de som ligger under streken er lite attraktive.

Vestre Totens plassering i disse periodene er markert med de røde prikkene. Vi kan se at Vestre Toten ligger på eller litt over forventningslinjen i alle periodene. Det viser at Vestre Toten har vært midtels, eller over middels attraktiv som bosted.



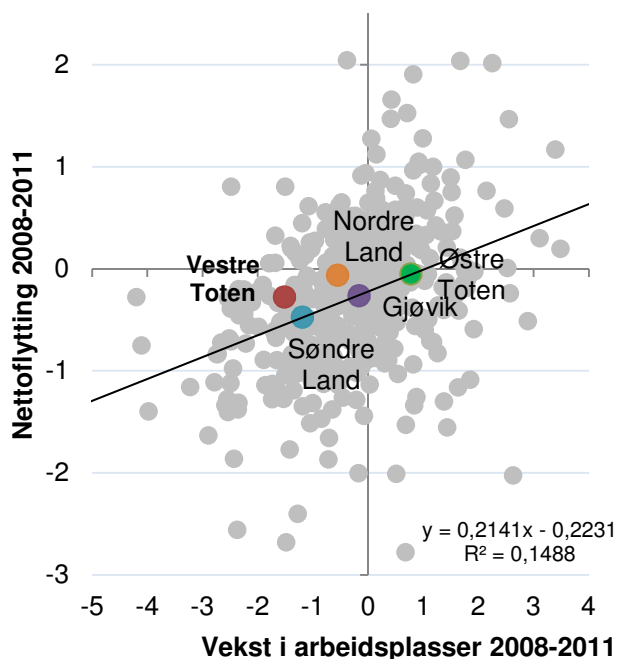
Figur 42: Sammenhengen mellom nettoflytting og arbeidsplassvekst for kommunene i de ni siste treårsperiodene. Vestre Toten er markert i rødt.

## 5.10 Bostedsattraktivitet i kommunene

Vi kan også måle bostedsattraktiviteten til kommunene i Gjøvikregionen. I figur 43 ser vi situasjonen i den siste treårsperioden.

Gjøvik har pleid å være den mest attraktive kommunen i regionen tidligere, men er i den siste treårsperioden helt på gjennomsnittet når de gjelder bostedsattraktivitet.

Vestre Toten ligger lengst til venstre, som viser at de har hatt den største nedgangen i antall arbeidsplasser. Vestre Toten ligger imidlertid over forventningslinjen, som betyr at de har vært en attraktiv bostedskommune i den siste treårsperioden.



Figur 43: Bostedsattraktiviteten i kommunene i Gjøvikregionen i perioden 2008-2011.

## 5.11 Vestre Totens profil

Vi kan bruke Attraktivitetspyramiden til å beskrive profilen til en kommune. Vi ser da ikke på utviklingen, men på nivået til basis- og besøksnæringene. Dette måler vi som bedrifts- og besøksnæringenes andel av samlet sysselsetting. Samtidig ser vi på andel av de sysselsatte som pendler, slik at vi får et mål på regionen er en bostedsregion eller arbeidsregion.

Vestre Toten er rangert som nummer 13 av 429 kommuner i landet i 2011 med hensyn til basisnæringenes andel av samlet sysselsetting.

Vestre Toten er dermed en av de mest utpregede bedriftskommunene i landet, der bosettingen først og fremst er basert på produksjon i basisnæringene. I 2000 var Vestre Toten rangert som nummer fire. Vestre Toten har falt på rangeringen når det gjelder konsentrasjon av basisnæringer, men er fremdeles blant de fremste bedriftskommunene i landet.

Vestre Toten er rangert som nummer 292 når det gjelder besøksnæringene. Det er mange plasseringer i pluss siden 2000, da rangeringen var 353. Vi så at underskuddet i besøksnæringene har blitt gradvis lavere.

Vestre Toten er i liten grad basert på pendling til andre kommuner, snarere tvert om. Men i motsetning til tidligere år er det nå netto utpendling til andre kommuner, dermed har rangeringen til Vestre Toten som bostedskommune gått litt opp.

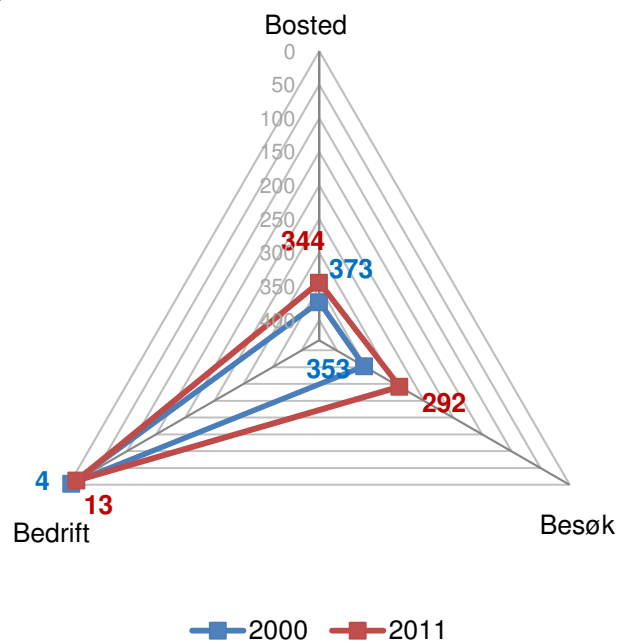
I figur 45 ser vi hvordan andelen av sysselsettingen i Vestre Toten fordeler seg på basisnæringer, besøksnæringer, anna privat virksomhet, samt de offentlige sektorene og pendling ut av regionen.

Vi kan se at basisnæringene i Vestre Toten tilsvarer 43,5 prosent av samlet sysselsetting i kommunen.

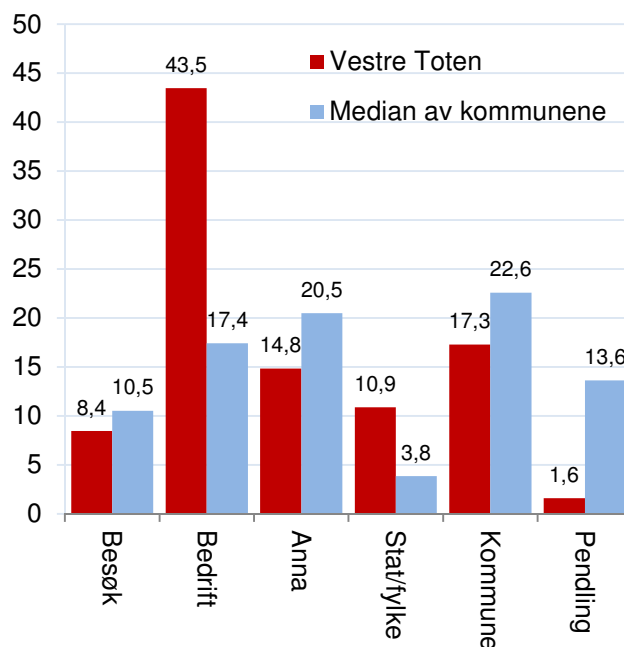
Vestre Toten har 8,4 prosent av sysselsettingen i besøksnæringene, som er lavere enn middelverdien av alle kommuner i landet.

Det er noe lavere andel av sysselsettingen i Vestre Toten innen anna næringsvirksomhet og i kommunen, men noe høyere andel i stat og fylke.

Middelkommunene i Norge har en netto utpendling tilsvarende 13,6 prosent av sysselsettingen. Vestre Toten har på sin side en netto utpendling på 1,6 prosent.



Figur 44: Rangeringen til Vestre Toten i forhold til de 429 kommunene med hensyn til nivået til bedrifts- og besøksnæringene, samt andelen som pendler ut.



Figur 45: Andel av samlet sysselsetting i Vestre Toten sammenliknet med middelverdier (median) av kommunene.



## 5.12 Oppsummering av utviklingstrekk

I figur 46 og 47 viser vi utviklingen i antall arbeidsplasser i Vestre Toten for de ulike kategoriene. I figur 46 er utviklingen indeksert slik at vi ser utviklingen i antall arbeidsplasser i forhold til hverandre, mens i figur 47 har vi trukket fra veksten på landsbasis, slik at vi ser utviklingen relativt til resten av landet.

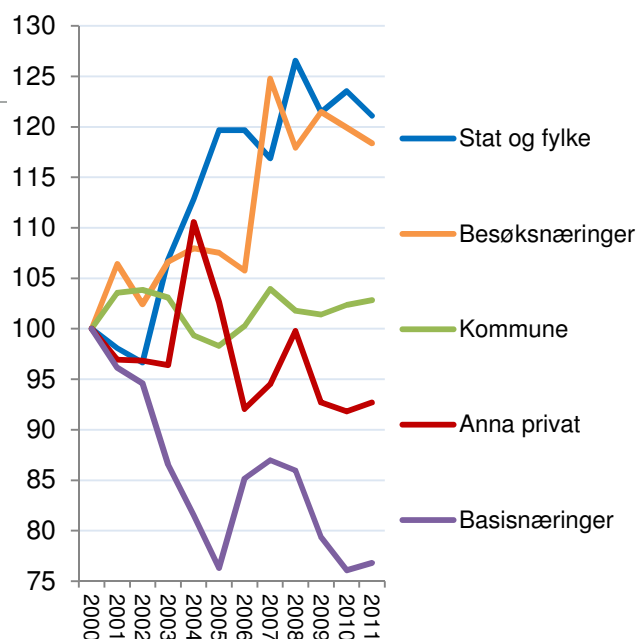
Basisnæringene har hatt størst tilbakegang i prosent, som vi ser i figur 46.

Anna privat virksomhet, dvs. privat næringsliv som ikke er definert som besøks- eller basisnæringer, har gått tilbake fra 2000 til 2011. På landsbasis var økningen i samme periode 14,4.

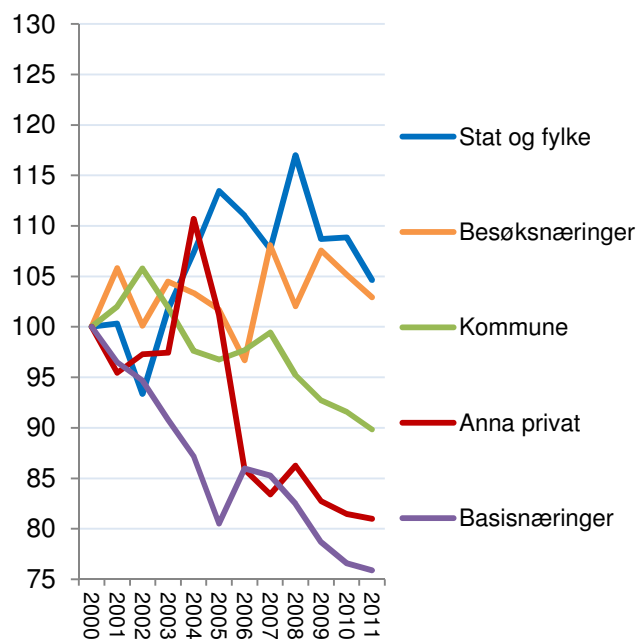
Når vi ser på utviklingen i Vestre Toten sammenliknet med resten av landet i figur 47, ser vi at det er basisnæringene og anna privat virksomhet som trekker meste ned.

Besøksnæringene og stat og fylke har hatt en god vekst i Vestre Toten.

Dermed kan vi konkludere med at den svake befolkningsveksten i Vestre Toten skyldes svak utvikling i basisnæringene. Den svake utviklingen i anna privat virksomhet kan være et resultat av svakere etterspørsel fra basisnæringene, og dermed en ringvirkning av nedgangen i basisnæringene.



Figur 46: Utvikling i antall arbeidsplasser i Vestre Toten, indeksert slik at nivået i 2000= 100.



Figur 47: Utvikling i antall arbeidsplasser i Vestre Toten relativt til utviklingen på landsbasis, indeksert slik at nivået i 2000= 100.

# 6. Regional vekstkraft

Befolkningsframskrivningene til SSB viser hvordan ulike nasjonale forutsetninger vil påvirke befolkningsutviklingen regionalt, når historiske flyttemønstre framskrives. Hensikten i dette kapitlet er å se hvordan utviklingen i en kommune, region eller fylke vil påvirkes dersom en lykkes i å forsterke arbeidsplassveksten eller å forbedre bostedsattraktiviteten. Vi er dermed ute etter å se på hvilket rom det er for den enkelte kommune, region eller fylke til å påvirke egen utvikling.

## Basisalternativet

Vi ønsker å lage ulike scenarier for framtidig utvikling, basert på om den regionen vi studerer lykkes eller mislykkes med sin næringsutvikling, attraktivitetsutvikling eller begge deler. Vi må da ha et basisscenario som de ulike scenariene relateres til. Basisscenariet er bygd opp i tre trinn:

Først tar vi hensyn til at de ulike regionene har forskjellig alders- og kjønnsfordeling, og at fruktbarheten er forskjellig. Dette viser hvilken naturlig befolkningsvekst som de ulike regionene vil få. Data for dette kan vi hente direkte fra SSBs befolkningsframskrivninger der de har et alternativ som heter «ingen flytting».

Dernest må vi gjøre forutsetninger om nivået til nettoinnvandringen til Norge. Dette henter vi også fra SSBs middelalternativ MMMM.

Til slutt må vi gjøre noen antakelser om det relative flyttemønsteret mellom de ulike regionene. Da forutsetter vi at hver enkelt region vil ha samme bostedsattraktivitet i framtiden som gjennomsnittet mellom 2001 og 2011, og at hver enkelt region får en arbeidsplassvekst som gjennomsnittet i Norge.

Gjennom disse tre leddene får vi et basisscenario for alle kommuner, regioner og fylker i Norge. Disse basisscenarioene vil være basert på mange av de samme nasjonale forutsetningene som SSBs middel-framskrivning og bli ganske like for de fleste steder, men avvike noe, spesielt for enkeltkommuner.

I de neste kapitlene gjør vi rede for basisscenariet i mer detalj.

## Scenariene

Når vi har basisscenarier som utgangspunkt, kan vi modellere hvilken befolkningsvekst som en region kan få dersom de lykkes med sin næringsutvikling og får en bedre arbeidsplassvekst enn andre deler av landet. Samtidig vil vi vise hvordan utviklingen blir dersom regionen greier å forbedre bostedsattraktiviteten. Disse danner til sammen det beste scenariet der regionen både får høy vekst i arbeidsplasser og samtidig en forbedring i bostedsattraktiviteten.

Et spørsmål som da må avklares, er hvor mye høyere arbeidsplassvekst det er realistisk at en region kan oppnå? Og tilsvarende må vi sette en verdi på hvor stor forbedring i bostedsattraktivitet som det er realistisk å forutsette.

Vi bruker da den historiske utviklingen fra 2000 til 2011 til å bestemme verdier for hva som er realistiske alternativer for vekstscenariene. Disse verdiene vil være ulike for kommuner, regioner og fylker. For kommuner vil variasjonen være mye større enn for fylker, og dermed vil potensialet for forbedring også være større.

Vi lager deretter scenarier for hva som skjer dersom næringsutvikling og bostedsattraktivitet utvikler seg negativt, etter samme metode.

Resultatet blir at vi får synliggjort hvilket utviklingsrom som de ulike kommunene, regionene og fylkene har for framtidig utvikling, og som kan påvirkes gjennom egen næringsutvikling og egen attraktivitetsutvikling.

## 6.1 Naturlig vekst

SSBs framskrivningsalternativ «ingen flytting» er basert på prognoser over utviklingen av levealder og fruktbarhet. Dette er forhold som har vært ganske stabile historisk, og dermed er usikkerheten framover forholdsvis liten.

Kommunene har ulikt utgangspunkt med hensyn til befolkningens sammensetning. Noen steder har små andeler eldre og tilsvarende høye andeler av kvinner i fruktbar alder. Slike steder vil få et høyt fødselsoverskudd, mens andre steder har høyere andel eldre og små andeler kvinner i den fruktbare aldersgruppen. I slike steder vil det bli flere døde og færre fødte, og vil få fødselsunderskudd.

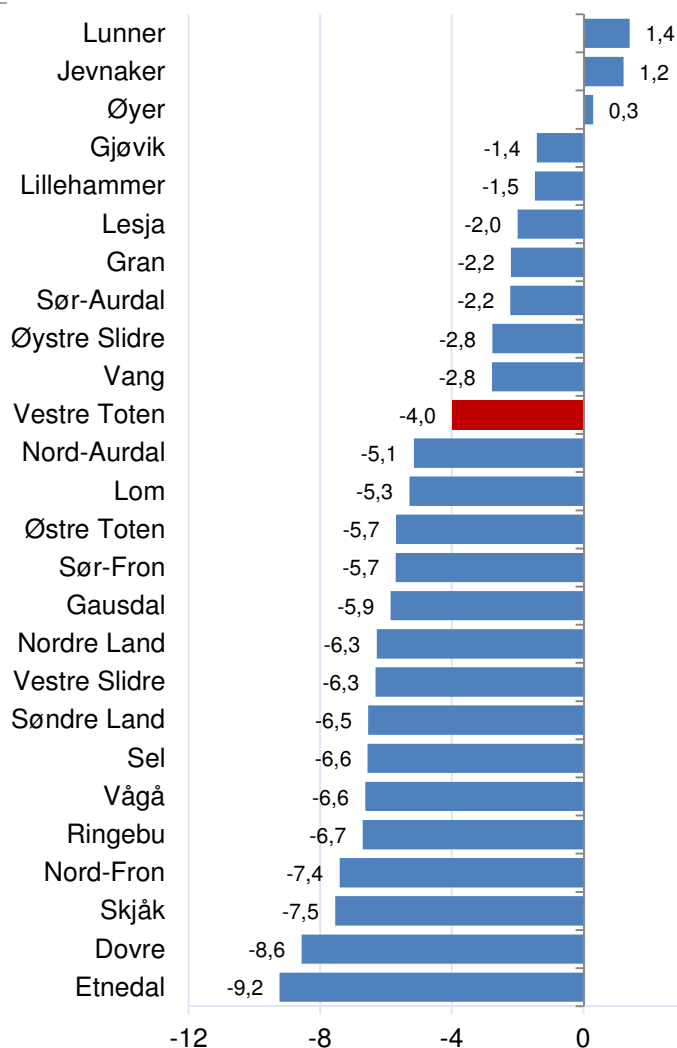
Fylkene har også historisk hatt ulik fruktbarhet, og mønstrene i fruktbarhet har vært ganske like i mange tiår. Rogaland og Sogn og Fjordane har tradisjonelt hatt høy fruktbarhet, mens Hedmark, Oppland og Telemark har hatt lav fruktbarhet.

I figur 48 ser vi hvordan befolkningsveksten i kommunene i Oppland vil bli dersom det ikke skjer flytting til og fra hver enkelt kommune.

Det er bare tre kommuner i Oppland som vil få vekst uten flytting. Det er Lunner, Jevnaker og Øyer.

Vestre Toten vil, dersom det ikke skjer flytting ut og inn av kommunen, få en befolkningsnedgang på 4,0 prosent. Det viser at kjønns- og aldersfordelingen i kommunen ikke er gunstig med hensyn til å få naturlig befolkningsvekst. Vestre Toten trenger dermed innflytting for ikke å få nedgang i befolkningen.

Når vi skal lage framtidsscenarioer, trekker vi med oss tallene fra denne framskrivningen.



Figur 48: Framskrevet befolkningsvekst i kommunene i SSBs framskrivning "ingen flytting" i perioden 2012 til 2040.

## 6.2 Framtidig flytting

Det som skaper den store usikkerheten i befolkningsframskrivingene, er framtidig flytting. Når vi skal lage regionale scenarier, har vi to forhold knyttet til flytting som skaper usikkerheten.

Det første er hvilken innvandring som Norge vil få i årene framover. I befolkningskapitlet viste vi hvordan SSB har laget tre alternative framskrivninger for nettoinnvandring til Norge. I våre scenarier for framtidig flytting vil vi ta utgangspunkt i det midlere alternativet. Det betyr at vi legger til grunn at Norge vil få en befolkningsvekst samlet sett tilsvarende det midlere alternativet.

Det andre forholdet som skaper stor usikkerhet, er den interne flyttingen mellom ulike steder i Norge. SSB har i sine framskrivninger forutsatt at de regionale flyttemønstrene fra de siste årene skal fortsette. I våre framtidsscenarier vil vi gjøre andre forutsetninger, der vi bruker Attraktivitetsbarometeret som modell. I Attraktivitetsbarometeret dekomponerer vi nettoflyttingen til en region i en del som skyldes arbeidsplassvekst, og en annen del som skyldes bostedsattraktivitet.

Bostedsattraktiviteten i fylkene er vist i tabell 5. Der ser vi at bostedsattraktiviteten er ganske stabil over tid. De åtte fylkene med høyest bostedsattraktivitet i den siste perioden 2009-2011 hadde også høyest bostedsattraktivitet i den første perioden, 2003-2005.

Variasjonen i arbeidsplassveksten varierer mye mer, som vi kan se i tabell 6. Et fylke med høy arbeidsplassvekst har ofte lav arbeidsplassvekst i neste periode og omvendt.

Vi lager derfor et basisscenario der steders bostedsattraktivitet forutsettes å være ved, mens arbeidsplassveksten antas å være lik landsgjennomsnittet. Dette gir et basisscenario som er ganske likt med SSBs middelframskrivning. Forskjellen er at steder som har hatt arbeidsplassnedgang de siste årene, med dertil svekket flyttebalanse, kommer bedre ut, mens steder som har fått innflytting på grunn av over middels arbeidsplassvekst kommer svakere ut.

Tabell 5: Bostedsattraktivitet i fylkene de tre siste treårsperiodene.

Fylke	2003-2005	2006-2008	2009-2011
Buskerud	0,1	0,3	0,5
Østfold	0,6	0,3	0,5
Vestfold	0,3	0,3	0,4
Akershus	0,4	0,4	0,4
Oslo	0,6	0,8	0,4
Aust-Agder	0,0	0,1	0,3
Hedmark	0,2	0,0	0,2
Hordaland	-0,1	-0,1	0,1
Telemark	0,0	-0,1	0,1
Møre og Romsdal	-0,3	-0,3	0,0
Vest-Agder	-0,2	-0,2	0,0
Sør-Trøndelag	0,0	0,3	0,0
Oppland	-0,1	0,0	0,0
Rogaland	0,0	0,0	-0,1
Nord-Trøndelag	-0,2	-0,1	-0,3
Sogn og Fjordane	-0,3	-0,4	-0,4
Nordland	-0,2	-0,5	-0,4
Troms	-0,1	-0,2	-0,4
Finnmark	-0,8	-0,8	-0,6

Tabell 6: Årlig arbeidsplassvekst i fylkene de tre siste treårsperiodene.

Fylke	2003-2005	2006-2008	2009-2011
Rogaland	0,7	1,6	1,1
Akershus	0,3	0,6	0,6
Finnmark	0,0	-1,1	0,5
Hordaland	0,7	0,6	0,2
Oslo	-0,8	-0,1	0,1
Sør-Trøndelag	0,9	0,0	0,0
Nord-Trøndelag	0,3	-0,5	0,0
Møre og Romsdal	-0,3	-0,2	0,0
Nordland	-0,6	-0,9	-0,1
Vest-Agder	1,0	0,8	-0,2
Troms	-0,3	-1,2	-0,2
Sogn og Fjordane	-1,0	-1,7	-0,2
Buskerud	0,2	0,2	-0,4
Aust-Agder	0,1	0,3	-0,5
Oppland	-0,2	-1,2	-0,7
Østfold	-0,7	-0,2	-0,8
Vestfold	-0,1	-0,1	-0,9
Hedmark	-0,4	-0,7	-1,0
Telemark	-0,5	-0,6	-1,2

## 6.3 Basisalternativet

I basisscenariet har vi tatt utgangspunkt i SSBs framskrivninger om innvandringen til Norge, og samtidig brukt tall for befolkningsvekst i de enkelte stedene uten flytting.

Utgangspunktet for scenariene vi skal presentere er at hvert enkelt område får en arbeidsplassvekst som gjennomsnittet i Norge, mens områdets bostedsattraktivitet de siste ti årene videreføres.

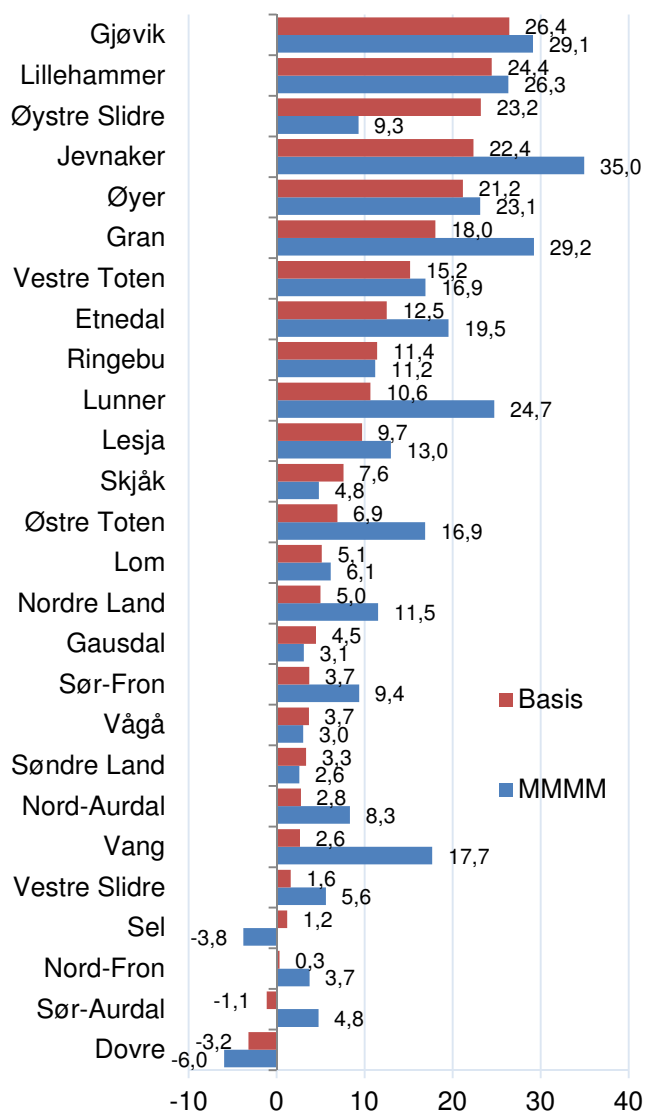
Forskjellen mellom vårt basisscenario og SSBs middelframskrivning vil da være at vi har dekomponert de historiske flyttemønstrene i én del som skyldes arbeidsplassvekst og én del som er forårsaket av bostedsattraktivitet. Vi har da ikke regnet med at flytting som skyldes forskjeller i arbeidsplassvekst vil fortsette.

Forskjellen mellom SSBs middelframskrivning og vårt basisalternativ blir større for kommuner enn for fylkene. Figur 49 viser de to alternativene for kommunene Oppland.

I SSBs middelframskrivning er Jevnaker antatt å få sterkest vekst, mens i vårt basisscenario er det Gjøvik som vil få sterkest vekst.

Generelt vil kommuner med den svakeste arbeidsplassutviklingen komme bedre ut i basisscenariet enn i SSBs middelframskrivning, og omvendt.

For Vestre Toten viser basisscenariet at befolkningsveksten vil bli 15,2 prosent fram til 2040, mens SSBs middelframskrivning viser en vekst på 16,9 prosent.



Figur 49: Befolkningsvekst fra 2012 til 2040 etter SSBs MMMM-alternativ og basisscenariet.

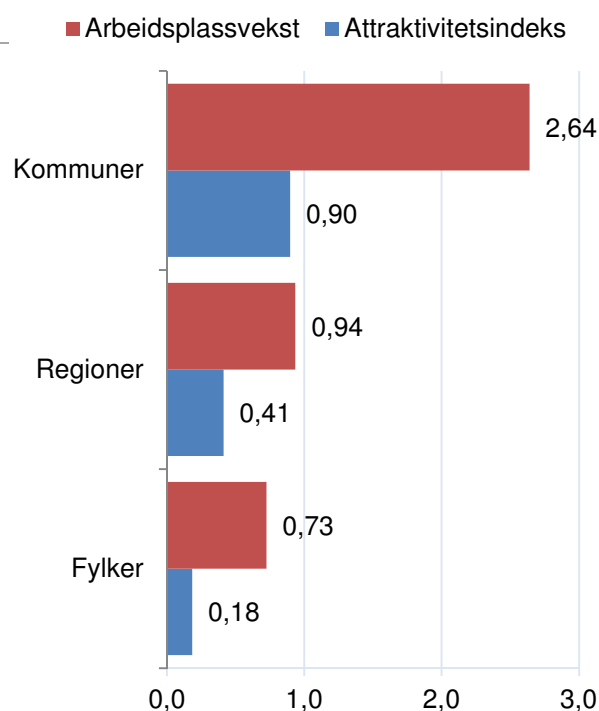
## 6.4 Scenarier

Vi har et basialternativ som framskriver den historiske bostedsattraktiviteten samtidig som den forutsetter at arbeidsplassveksten blir lik landsgjennomsnittet. Det neste vi ønsker å få fram, er hvilken utvikling en kommune, region eller fylke vil få dersom de lykkes med å få en god arbeidsplassvekst, om de lykkes med å øke bostedsattraktiviteten og om de lykkes på begge fronter.

Vi har valgt å lage seks ytterligere scenarier, med basisscenariet som utgangspunkt. Ett scenario som viser resultatet av bedre arbeidsplassutvikling, ett som viser resultatet av bedre bostedsattraktivitet og ett som viser resultatet av både bedre bostedsattraktivitet og arbeidsplassutvikling samtidig. På samme måte har vi laget scenarier for resultat av lavere bostedsattraktivitet, arbeidsplassutvikling og både svak bostedsattraktivitet og arbeidsplassutvikling.

For å lage disse scenariene må vi først definere hvor mye høyere arbeidsplassvekst det er realistisk å kunne forvente, og hvor stor forbedring av bostedsattraktivitet som det er rimelig å kunne oppnå. Dette er gjort ved å se på variasjonene i arbeidsplassvekst og bostedsattraktivitet i perioden 2000 til 2011. Vi har delt alle fylker, regioner og kommuner i fire grupper, og deretter sett på hvor høy vekst den beste fjerdedelen har hatt. Figur 50 viser gjennomsnittet av den beste kvartilen av fylker, regioner og kommuner for arbeidsplassvekst og bostedsattraktivitet. Bostedsattraktivitet er her målt med attraktivitetsindeksen. I figuren kan vi se at variasjonene for kommuner er større enn for fylker, derfor blir også verdiene større.

Disse gjennomsnittsverdiene er deretter brukt i scenariene. Det betyr at en kommune, region eller fylke oppnår en årlig arbeidsplassvekst som er lik den gjennomsnittlige veksten som den beste fjerdedelen av fylker, regioner og kommuner har hatt den siste perioden. For fylker vil det bety at fylket oppnår den arbeidsplassvekst lik gjennomsnittet av de beste fire fylkene, for en kommune at arbeidsplassveksten blir lik gjennomsnittet av de beste 86 kommunene. Scenariene for bedret bostedsattraktivitet er gjort tilsvarende. Dermed er de positive scenariene innenfor et realistisk nivå.



Figur 50: Verdier for ekstra arbeidsplassvekst og forbedret bostedsattraktivitet i scenariene. Verdiene er basert på variasjoner i disse størrelsene fra 2000 til 2011, og er satt til gjennomsnittet av den beste kvartilen.

## 6.5 Scenarier for Vestre Toten

De ulike scenariene er vist i figur 51. I basialternativet vil befolkningen i Vestre Toten vokse til 14 890 innbyggere i 2040. Det er noe mindre enn SSBs middelframskrivning.

Dersom Vestre Toten lykkes med både å øke bostedsattraktiviteten og samtidig ha en god arbeidsplassvekst, vil befolkningen kunne øke til over 20 000 innbyggere i 2040. I det mest pessimistiske scenariet er det både lav arbeidsplassvekst og dårligere bostedsattraktivitet, og befolkningen synker til 10 146 innbyggere.

Dette viser at framtidig befolkningsvekst i en kommune som Vestre Toten kan påvirkes i svært stor grad gjennom vellykket næringsutvikling eller bostedsattraktivitet.

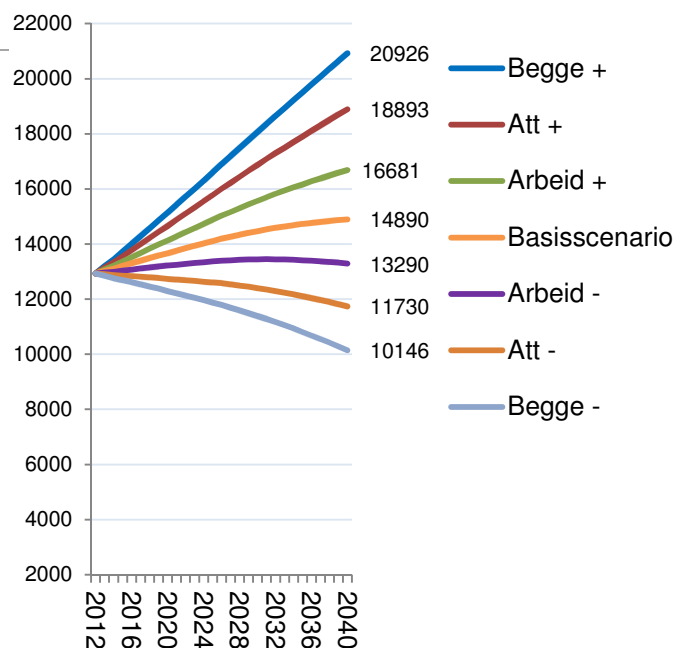
Vi kan også se at alternativet med forbedre bostedsattraktivitet gir en større vekst enn alternativet med høy arbeidsplassvekst. Det kommer av den høye arbeidsmarkedsintegrasjonen, som gjør at endringer i arbeidsplassveksten i stor grad blir absorbert av nabokommunene. Dermed blir bostedsattraktiviteten viktigere for veksten. På den annen side er det viktig for bostedsattraktiviteten til Vestre Toten at nabokommunene får arbeidsplassvekst. Arbeidsplassveksten i regionen er dermed ganske viktig for befolkningsveksten i Vestre Toten.

## 6.6 Scenarier for kommunene

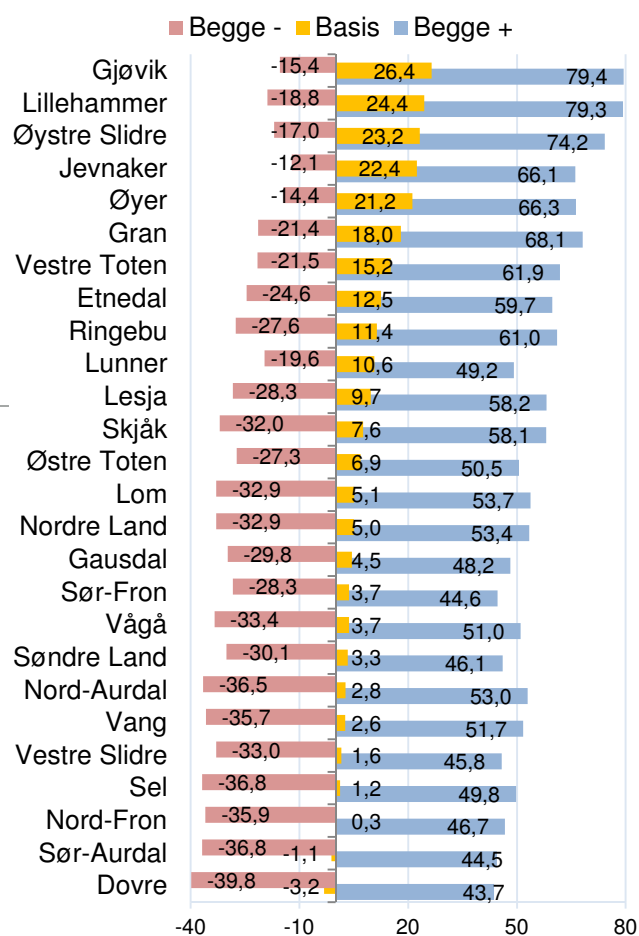
I figur 52 ser vi hvilken vekst kommunene i Oppland får i basialternativet, i det mest positive scenariet og i det mest negative.

Alle kommunene i fylket får vekst dersom de lykkes med både arbeidsplassvekst og bostedsattraktivitet. Det er imidlertid ikke mulig at alle kommunene lykkes så godt samtidig for bostedsattraktivitet, ettersom økt bostedsattraktivitet i en kommune ofte går på bekostning av bostedsattraktiviteten i nabokommuner.

Vestre Toten kan imidlertid gjennom å lykkes i sitt utviklingsarbeid få høyest vekst i fylket dersom de andre kommunene får en utvikling som basialternativet.



Figur 51: Scenarier for befolkningsutviklingen i Vestre Toten i perioden 2012-2040.



Figur 52: Befolkningsvekst i kommunene fram til 2040 i de ulike scenariene.

## 6.7 Scenarier for kommuner

Scenariene for kommunene i Oppland er vist i tabellen under. Her har vi vist veksten fra 2012 til 2040 i prosent.

Tabell 7: Prosentvis vekst fra 2012 til 2040 for kommunene i Oppland med de ulike framskrivningene og scenariene. "Ingen flytt" er SSBs framskrivning basert på ingen flytting, MMMM er SSBs midlertids framskrivning. De resterende er våre scenarier for endring i arbeidsplassvekst og attraktivitet. Regionene er rangert etter veksten i alternativet «begge +» som viser potensialet.

Rang	Region	Ingen flytt	MMMM	Basis	Arb +	Att +	Begge +	Arb -	Att -	Begge -
502	Gjøvik	-1,4	29,1	26,4	44,5	59,0	79,4	10,7	0,6	-15,4
501	Lillehammer	-1,5	26,3	24,4	44,3	56,8	79,3	7,3	-1,2	-18,8
544	Øystre Slidre	-2,8	9,3	23,2	39,8	55,4	74,2	8,6	-2,3	-17,0
534	Gran	-2,2	29,2	18,0	34,6	49,3	68,1	3,5	-6,7	-21,4
521	Øyer	0,3	23,1	21,2	32,9	52,9	66,3	10,4	-4,0	-14,4
532	Jevnaker	1,2	35,0	22,4	32,7	54,3	66,1	12,8	-2,9	-12,1
<b>529</b>	<b>Vestre Toten</b>	<b>-4,0</b>	<b>16,9</b>	<b>15,2</b>	<b>29,0</b>	<b>46,1</b>	<b>61,9</b>	<b>2,8</b>	<b>-9,3</b>	<b>-21,5</b>
520	Ringebu	-6,7	11,2	11,4	28,4	41,7	61,0	-3,4	-12,5	-27,6
541	Etnedal	-9,2	19,5	12,5	27,4	42,8	59,7	-0,7	-11,4	-24,6
512	Lesja	-2,0	13,0	9,7	26,0	39,7	58,2	-4,5	-14,0	-28,3
513	Skjåk	-7,5	4,8	7,6	25,8	37,4	58,1	-8,0	-15,9	-32,0
514	Lom	-5,3	6,1	5,1	21,9	34,7	53,7	-9,4	-18,1	-32,9
538	Nordre Land	-6,3	11,5	5,0	21,6	34,4	53,4	-9,5	-18,2	-32,9
542	Nord-Aurdal	-5,1	8,3	2,8	21,3	32,0	53,0	-13,0	-20,2	-36,5
545	Vang	-2,8	17,7	2,6	20,1	31,9	51,7	-12,4	-20,3	-35,7
515	Vågå	-6,6	3,0	3,7	19,7	32,8	51,0	-10,3	-19,2	-33,4
528	Østre Toten	-5,7	16,9	6,9	19,1	36,7	50,5	-4,1	-16,5	-27,3
517	Sel	-6,6	-3,8	1,2	18,6	30,0	49,8	-13,7	-21,4	-36,8
533	Lunner	1,4	24,7	10,6	17,7	41,1	49,2	4,0	-13,3	-19,6
522	Gausdal	-5,9	3,1	4,5	17,1	33,8	48,2	-6,8	-18,6	-29,8
516	Nord-Fron	-7,4	3,7	0,3	15,7	29,1	46,7	-13,1	-22,3	-35,9
536	Søndre Land	-6,5	2,6	3,3	15,1	32,7	46,1	-7,3	-19,7	-30,1
543	Vestre Slidre	-6,3	5,6	1,6	15,0	30,5	45,8	-10,3	-21,1	-33,0
519	Sør-Fron	-5,7	9,4	3,7	14,1	32,9	44,6	-5,7	-19,2	-28,3
540	Sør-Aurdal	-2,2	4,8	-1,1	14,0	27,3	44,5	-14,3	-23,4	-36,8
511	Dovre	-8,6	-6,0	-3,2	13,2	25,0	43,7	-17,3	-25,4	-39,8

De fleste kommunene i Oppland har i utgangspunktet et litt ugunstig utgangspunkt, gjennom at den naturlige veksten i befolkningen er svak, som vi ser av den første kolonnen, ingen flytting. I Vestre Toten er den naturlige veksten fram til 2040 beregnet til -4,0 prosent.

Vestre Toten vil få nedgang i befolkningen dersom bostedsattraktiviteten svekkes. Det skjer selv om arbeidsplassveksten er god.

Vestre Toten har et stort potensial for befolkningsvekst dersom både bostedsattraktiviteten forbedres og arbeidsplassveksten blir høy. Da kan befolkningen øke med så mye som 61,9 prosent fram til 2040.



- 
- <sup>i</sup> Informasjonen om modellen er hentet fra SSBs hjemmesider om befolkningsframskrivinger og SSBs publisasjon Økonomiske analyser 4/2011.
- <sup>ii</sup> Ettersom det ble innført en helt ny bransjeklassifisering fra og med 2008, så får vi ikke laget tidsserier på bransjer tilbake til 2000.
- <sup>iii</sup> Arbeidsmarkedsintegrasjon måles som antall som pendler inn som andel av antall arbeidsplasser i kommunen, pluss antall som pendler ut som andel av samlet sysselsetting med bosted i kommunen
- <sup>iv</sup> Indeksen er konstruert slik: Først er hjørnesteinsfaktoren (andel av sysselsetting i det største foretaket) og bransjespesialiseringen (andel av sysselsetting i den største bransjen) omregnet slik at høyeste verdi = 100 og laveste verdi = 0. Så har vi tatt utgangspunkt i gjennomsnittet av disse to målene som vi har kalt bransjehjørneindeks og regnet ut sårbarhetsindeksen etter følgende formel:  $\text{Bransjehjørneindeks} * (100 - (\text{Integrasjon}/2))/100$ . Det siste leddet reduserer sårbarhetsindeksen etter pendlingsandelen. Dersom en kommune ikke har verken inn- eller utpendling vil sårbarhetsindeksen ikke bli redusert, men være lik bransjehjørneindeksen. En kommune hvor alle sysselsatte pendler ut av kommunen vil få en sårbarhetsindeks på 0.
- <sup>v</sup> Alle tall for nyetableringer, vekst og lønnsomhet baserer seg på data som Telemarkforskning har fått levert fra Brønnøysundregistrene.