

Suldal

Analyse av næringsutvikling og attraktivitet

KNUT VAREIDE OG MARIT NYGAARD

TF-notat nr. 47/2013

Tittel: Suldal
Undertittel: Analyse av næringsutvikling og attraktivitet
TF-notat nr: 47/2013
Forfatter(e): Knut Vareide og Marit Nygaard
Dato: 7. mars 2013
ISBN: 978-82-7401-668-2
ISSN: 1891-053X
Pris: 140,- (Kan lastes ned gratis fra www.telemarksforsking.no)
Prosjekt: Regionale analyser 2013
Prosjektnr.: 20130140
Prosjektleder: Knut Vareide
Oppdragsgiver(e): Suldal kommune

Spørsmål om dette notatet kan rettes til:

Telemarksforsking
Postboks 4
3833 Bø i Telemark
Tlf: +47 35 06 15 00
www.telemarksforsking.no

Resymé:

Utviklingen i Suldal er analysert med hensyn til næringsutvikling, demografi, innovasjon i næringslivet og attraktivitet og utdanningsnivå.



Knut Vareide er utdannet sosialøkonom (Cand. Oecon.) fra Universitetet i Oslo (1985). Han har arbeidet ved Telemarksforsking siden 1996.



Marit Owren Nygaard er utdannet samfunnsøkonom (M.Sc. Economics) fra Universitetet for miljø- og biovitenskap i Ås (2012). Hun har jobbet ved Telemarksforsking siden 2013.

Forord

Denne rapporten inngår i en serie med en rekke analyserapporter for kommuner, regioner og fylker i Norge som er utført av Telemarksforskning i 2013, og som er utgitt i januar 2014. Det er benyttet en modell for attraktivitet som er utviklet med støtte fra Oslofjordfondet i forbindelse med prosjektet *Attraksjonskraft gjennom stedsinnovasjon*. Analysene av innovasjon bygger på et empirisk arbeid som er gjennomført og finansiert i forbindelse med Norges Forskningsråds VRI-program der Telemarksforskning og AFI har et felles forskningsprosjekt i VRI Telemark. Kapitlet om NæringsNM omhandler resultatene fra det arbeidet vi har gjort årlig for NHOs NæringsNM.

De regionale analysene er svært verdifulle for forskningen i slike prosjekt, i det at vi får anvendt modeller og empiriske metoder for ulike geografiske områder. Gjennom dette arbeidet får vi også testet relevans og kvalitet gjennom dialog med mange forskjellige og kompetente oppdragsgivere som arbeider profesjonelt med regional utvikling i praksis.

Telemarksforskning har laget slike regionale analyser i en årrekke. Tidligere var analysene i stor grad deskriptive, og nøyde seg stort sett med å beskrive en rekke indikatorer for befolknings- og næringsutvikling. Etter hvert har vi lagt mer vekt på å finne sammenhenger, gjennom å koble de ulike trekkene i en region sammen i stadig mer helhetlige modeller. De fleste oppdragsgiverne etterspør slike rapporter fordi de skal brukes i en strategisk sammenheng. Da er det ikke tilstrekkelig kun å beskrive ulike utviklingstrekk hver for seg. For at utviklingen på et sted skal kunne påvirkes gjennom bevisste strategier, er det nødvendig å forstå sammenhengene og avdekke årsaker og drivkrefter til den faktiske utviklingen. Først da blir analysene virkelig nyttige i det strategiske arbeidet. Dynamikken i den regionale utviklingen er imidlertid ganske kompleks, og våre modeller og forståelsen av den er ikke på langt nær ferdig utviklet. Det er dessuten en utfordring å presentere så mange tema og ulike analyser i en rapport av dette formatet, som er ment å være kortfattet og enkel.

Bø, 7. mars 2014

Knut Vareide

Prosjektleder

Innhold

SAMMENDRAG	5
1. ARBEIDSPLASSER	6
2. ATTRAKTIVITET FOR BEDRIFTER OG BESØK	17
3. PENDLING OG ARBEIDSMARKEDSINTEGRASJON	27
4. BEFOLKNING	29
5. BOSTEDSATTRAKTIVITET	32
6. NÆRINGS-NM	37
7. UTDANNING	42

Sammendrag

Suldal er en kommune som har hatt store svingninger siden 2000, både når det gjelder næringsutviklingen og befolkningsveksten. Næringsutviklingen ser ut til å ha blitt mye bedre de siste årene, til tross for at veksten i 2012 ikke var spesielt høy. Suldal har imidlertid svak utvikling i besøksnæringene, og får ikke fullt ut betalt for næringsutviklingen i form av innflytting og befolkningsvekst.

Suldal har hatt en sterk vekst i antall arbeidsplasser i næringslivet de siste seks årene. Veksten har kommet i basisnæringene og i transportbransjen. Siden 2000 har det skjedd ganske store strukturelle endringer i kommunens næringsliv, noen bransjer og bedrifter har krympet, men andre har vokst. Arbeidsplassutviklingen i offentlig sektor har vært svak, og ikke bidratt til vekst. Samlet sett har Suldal hatt lavere vekst i antall arbeidsplasser siden 2000 enn ellers i landet, men hvis vi bare ser på de tre siste årene har arbeidsplassveksten vært god. Hvis vi bare ser på det siste året vi har tall for, 2012, var veksten i næringslivet igjen svak. Vurderingen av arbeidsplassveksten i Suldal blir dermed ganske forskjellig avhengig av hvilken periode vi ser på.

De ulike delene av næringslivet i Suldal har utviklet seg ganske forskjellig. Som nevnt har det vært en sterk vekst i basisnæringene og i det vi kaller regionale næringer, hvor blant annet transportbransjen inngår. I disse næringene har bransjestrukturen i Suldal ikke vært gunstig for vekst. En stor andel av næringslivet i Suldal er i bransjer som har hatt lav vekst eller nedgang, mens det er bare en liten del av næringslivet som er i vekstbransjer. Likevel har Suldal fått en god vekst i disse næringene, og framstår dermed som en kommune som har vært attraktiv for næringslivet. Besøksnæringene i Suldal har imidlertid hatt en svak utvikling, Noe skyldes at Suldal har hatt svak befolkningsutvikling, men det er også et økende besøksunderskudd i kommunen. Suldal ser derfor ut til å ha vært lite attraktiv for besøk de siste årene.

Næringslivet i Suldal har god lønnsomhet, men det er en liten andel vekstforetak og få nyetableringer. I NHOs NæringsNM, som rangerer kommunenes næringsliv basert på lønnsomhet, nyetableringer, vekst og næringslivets størrelse, er Suldal rangert godt over middels, selv om kommunen har gjort det bedre i NæringsNM tidligere.

Næringslivet i Suldal er ikke spesielt kompetanseintensivt, andelen av de som arbeider i næringslivet i kommunen med høy utdanning er lavere enn middels av norske kommuner. Det skyldes at mye av næringslivet er i bransjer med lav kompetanseintensitet. Når vi korrigerer for bransjestrukturen, er andelen med høy utdanning i næringslivet høyere enn bransjestrukturen skulle tilsi.

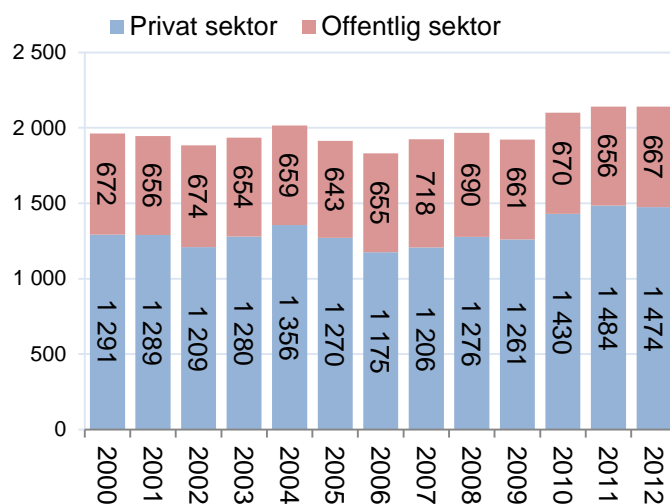
Den sterke arbeidsplassveksten i Suldal de siste årene har gjort at Suldal igjen har fått vekst i befolkningen. Det har blitt mer innvandring til kommunen, og nettoflyttingen mot andre norske kommuner har blitt mye bedre. Flyttetallene til Suldal er imidlertid dårligere enn den gode arbeidsplassveksten skulle tilsi i de siste årene. Det kan tyde på at Suldal ikke har vært attraktiv som bosted. Arbeidsplassveksten har i stor grad gitt seg utslag i større innpendling til Suldal, i stedet for større innflytting.

1. Arbeidsplasser

Arbeidsplassutviklingen er en viktig indikator for regional utvikling, og er kanskje den mest sentrale forklaringsfaktoren for flyttemønstrene. Arbeidsplasser finnes i både offentlig og privat sektor, men det er ofte sterkest interesse for arbeidsplassene i privat sektor, som en forsøker å påvirke gjennom næringsutvikling.

Suldal hadde til sammen 2 141 arbeidsplasserⁱ i slutten av 2012. Antall arbeidsplasser har gått opp med 178 siden 2000. Det var imidlertid en økning i antall arbeidsplasser i 2012, både i privat og offentlig sektor.

Antall arbeidsplasser gikk ned fra 2000 til 2006, både i privat og offentlig sektor, men etter 2006 har det blitt vekst i antall arbeidsplasser igjen, særlig i næringslivet.

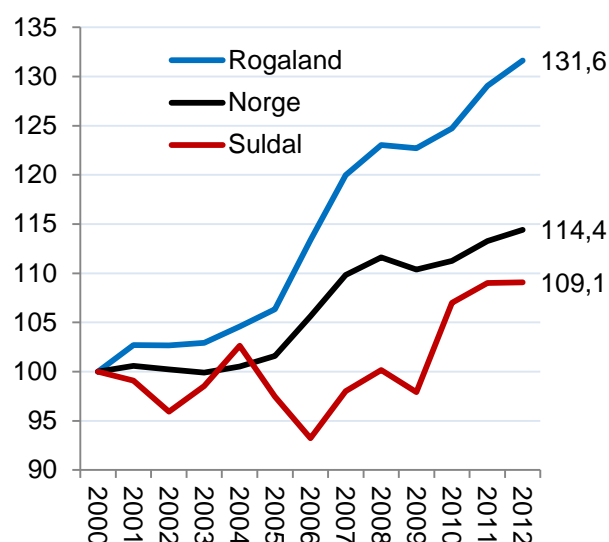


Figur 1: Antall arbeidsplasser i Suldal i offentlig og privat sektor fra 2000 til 2012.

Utviklingen i antall arbeidsplasser i Suldal er vist i figur 2, der vi har sammenliknet med utviklingen i fylket og i Norge. 2000-nivået er indeksert til 100.

Her ser vi tydelig den negative utviklingen i antall arbeidsplasser i Suldal fram til 2006. Da falt antall arbeidsplasser med nesten sju prosent i kommunen. Fra 2006 og fram til slutten av 2012 har det blitt ganske bra vekst. I disse seks årene økte antall arbeidsplasser med 17 prosent. I det siste året vi har tall for, 2012, sto antall arbeidsplasser omtrent stille.

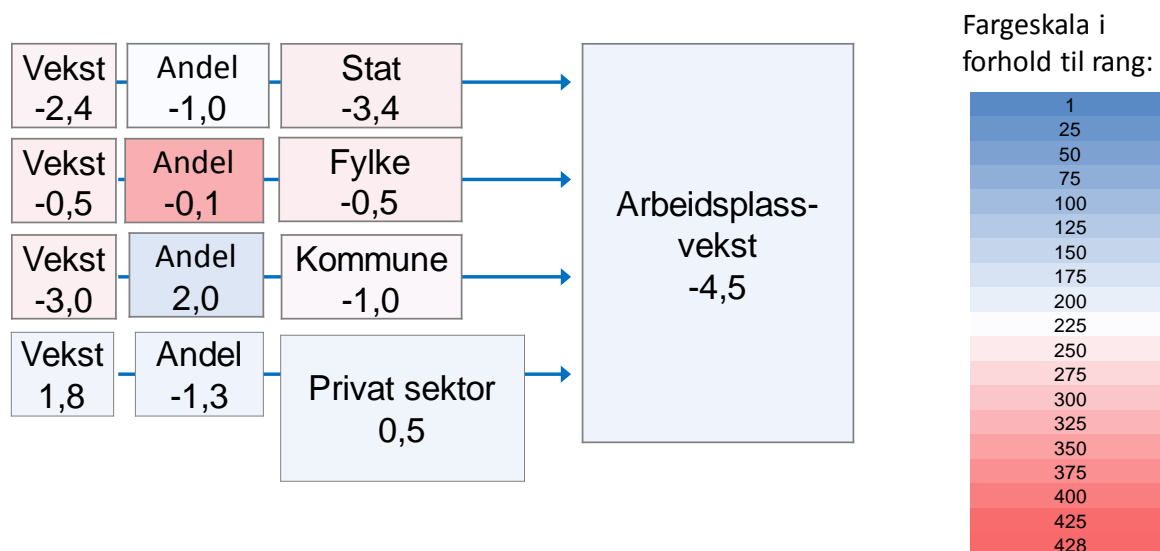
Vi kan også se at Rogaland har hatt mye lavere arbeidsplassvekst en landet for øvrig. Rogaland er vekstfylket i Norge, men veksten i fylket har nok sitt sentrum i Stavanger/Sola/Sandnes med sin oljenæring.



Figur 2: Utvikling i antall arbeidsplasser i Suldal, Rogaland og Norge fra 2000 til 2012, alle sektorer, indeksert slik at nivået i 2000=100.

1.1 Oppsummering sektorer

Vi kan oppsummere siste ti års utvikling i antall arbeidsplasser i de ulike sektorene i Suldal med følgende modell:



Figur 3: Avvik mellom arbeidsplassveksten i Suldal og i Norge de ti siste årene. Alle tallene viser hva avviket utgjør som prosent av samlet sysselsetting i Suldal. Fargene viser hvordan kommunen rangerer blant de 428 kommunene i landet for det spesifikke avviket. Avviket for hver av de fire sektorene er dekomponert i en vekst-effekt og en andelseffekt. Veksteffekten viser hvordan sektoren ville ha bidratt til samlet vekst dersom sektorens andel hadde vært den samme som på landsbasis. Andelseffekten viser hvordan sektoren ville bidratt dersom veksten hadde vært den samme som på landsbasis.

I diagrammet over har vi forsøkt å illustrere hvordan arbeidsplassveksten i Suldal har avveket fra arbeidsplassveksten i landet i perioden 2003 – 2012. Vi har samtidig målt endringer i arbeidsplassveksten som andel av samlet sysselsetting.

Arbeidsplassveksten i Suldal har samlet sett vært noe svakere enn landet ellers de ti siste årene. Differansen mellom arbeidsplassveksten i Suldal og Norge er på hele 4,5 prosent i Suldals disfavør. Av fargen kan vi se at dette er bedre enn middels av kommunene i landet. Det er fordi veksten har vært ganske konsentrert til de største byene, og flertallet av kommunene har dermed hatt lavere vekst i antall arbeidsplasser enn landet som helhet.

Videre kan vi se at det er offentlig sektor som har bidratt til at arbeidsplassveksten i Suldal har blitt lavere enn for landet som helhet. Både stat-, fylke- og kommunesektoren har gitt lavere vekstimpulserⁱⁱ i Suldal enn i resten av landet. Suldal har små andeler av sysselsettingen i fylke og stat, og går dermed «glipp» av den generelle veksten i disse sektorene, derav de negative andelseffektene. Suldal har en stor andel av sysselsettingen i kommunale arbeidsplasser. Det gir en positiv andelseffekt, men kommunesektoren har ikke hatt like god vekst som kommunesektoren på landsbasis.

Næringslivet i Suldal har skapt større sysselsetningsvekst i Suldal enn i resten av landet. Vekst i antall arbeidsplasser i Suldal har vært bedre enn i resten av landet de siste ti årene. Suldal har imidlertid forholdsvis lite næringsliv, og det gjør at den samlede effekten av veksten på sysselsettingen blir redusert.

1.2 Relativ vekst i næringslivet

Når vi skal sammenlikne veksten i antall arbeidsplasser i næringslivet mellom kommuner, er det praktisk å bruke relativ vekst, som er differansen mellom den prosentvise veksten i antall arbeidsplasser i kommunen og veksten i antall arbeidsplasser i Norge. Da filtrerer vi bort konjunktursvingningene, og kan se hvordan veksten i den enkelte kommune er i forhold til andre kommuner i landet over tid.

Tabell 1: Relativ vekst, målt som differanse mellom prosentvis vekst i kommunen og veksten på landsbasis, i antall arbeidsplasser i næringslivet, i kommunene i Rogaland fra 2001 til 2012. Nest siste kolonne viser det progressive gjennomsnittet. Siste kolonne viser trenden, dvs. retningen på verdiene i de siste årene. Rangering blant landets 428 kommuner mht. progressivt gjennomsnitt i kolonnen til venstre.

Rang	Kommune	2001	2002	2003	2004	2005	2006	2007	2008	2009	2010	2011	2012	Prog snitt	Trend
2	Sola	9,0	2,4	-0,6	1,5	0,5	2,5	2,5	2,4	5,1	4,7	9,5	14,1	6,2	1,3
15	Gjesdal	4,3	-0,1	6,6	-4,2	2,3	-2,3	-5,0	11,8	-3,1	7,5	2,9	5,7	3,0	0,5
18	Klepp	-5,2	4,6	1,5	4,3	-0,5	2,4	-0,2	3,4	4,6	0,8	6,0	2,7	2,9	0,2
24	Kvitsøy	7,7	-7,2	-2,0	-4,3	2,2	-5,9	5,6	3,0	9,6	3,3	6,0	-3,7	2,4	0,6
36	Sandnes	0,1	-1,5	7,5	2,0	-1,0	2,6	3,8	5,6	1,5	2,2	5,1	-4,9	1,8	-0,5
43	Strand	-4,9	-1,2	2,0	3,7	5,5	2,9	4,0	1,0	4,2	1,6	-1,8	-1,0	1,5	-0,5
48	Stavanger	7,9	-0,6	-3,7	0,2	0,0	7,6	3,1	-1,0	-0,6	1,3	1,1	2,3	1,4	0,2
51	Suldal	-1,0	-5,6	7,3	5,2	-7,8	-12,5	-2,4	4,0	1,5	13,1	2,2	-1,8	1,3	0,3
52	Vindafjord	-3,1	3,4	5,1	0,6	3,8	-5,0	-9,8	12,9	3,9	1,4	2,4	-1,3	1,3	0,0
53	Tysvær	-2,3	1,5	4,0	2,5	-0,6	2,7	-0,4	-3,6	5,3	2,7	5,9	-3,3	1,3	-0,1
99	Haugesund	6,3	3,3	-3,4	1,0	-1,6	4,6	1,9	-0,4	1,3	-1,3	1,1	-0,6	0,4	0,1
118	Randaberg	-19,6	-0,4	1,9	1,8	18,4	4,7	3,7	1,9	5,2	-4,8	1,5	-11,0	0,2	-1,4
120	Hå	0,8	7,8	2,1	3,8	1,2	0,2	2,1	-0,5	1,1	-0,2	0,2	-2,2	0,1	-0,4
152	Time	3,1	1,9	8,0	-0,8	3,9	-1,7	0,7	5,0	-3,6	-2,6	-1,1	0,2	-0,2	-0,7
161	Karmøy	-1,4	-1,3	2,9	0,9	1,6	-1,5	5,7	-5,9	-2,6	0,2	-0,1	0,5	-0,3	-0,3
163	Finnøy	-0,6	1,3	5,9	-7,3	-4,6	6,2	-4,9	6,4	7,4	1,5	-1,8	-8,1	-0,3	-0,3
174	Eigersund	0,0	-2,2	0,9	-1,1	0,7	-3,1	1,4	3,5	-2,1	-1,1	0,1	-1,6	-0,4	-0,1
184	Sokndal	-4,1	-3,5	3,9	1,4	-6,0	-2,8	2,1	13,6	-0,5	-8,8	-2,0	-1,0	-0,6	-0,4
197	Rennesøy	-1,2	-0,5	-1,8	-2,9	3,4	-15,4	-6,2	-3,4	1,5	4,3	7,1	-3,4	-0,7	0,7
210	Sauda	-4,0	-3,0	-2,0	-1,6	-1,7	-3,4	-0,6	-1,4	3,2	0,0	-5,2	1,9	-0,7	0,2
219	Bokn	0,1	-0,7	4,7	-19,3	-0,9	5,5	-7,1	-3,3	-0,5	-6,7	-3,3	11,1	-0,8	0,8
234	Utsira	7,0	-5,1	-27,8	10,2	18,1	-6,6	-3,4	4,8	-3,5	-6,9	14,2	-13,2	-1,0	0,3
312	Bjerkreim	-0,6	3,3	4,9	3,3	-3,3	-6,1	-3,3	6,2	0,1	2,7	-3,7	-7,7	-1,7	-0,6
371	Hjelmeland	-1,5	0,8	7,0	-2,0	0,7	-6,0	-2,7	-6,8	0,1	11,2	-9,2	-6,9	-2,4	-0,7
378	Forsand	6,9	3,4	2,8	3,9	-3,7	-6,9	-6,4	-0,8	-1,3	2,4	-0,6	-8,4	-2,6	-0,5
379	Lund	-0,9	3,4	1,3	-0,4	-2,0	-2,6	7,8	-13,4	5,0	3,3	-5,6	-9,8	-2,6	-0,7

Den første kolonnen viser rangeringen av det progressive gjennomsnittetⁱⁱⁱ som vises i nest siste kolonne. Det progressive gjennomsnittet viser gjennomsnittet for de ti siste årene, der de siste årene er vektet tyngre. Suldal hadde stor nedgang i antall arbeidsplasser i næringslivet i 2002, 2005 og 2006. I 2006 var veksten i antall arbeidsplasser i næringslivet i Suldal hele 12,5 prosent lavere enn i Norge. I de fire årene fra 2008 til 2011 var veksten i antall arbeidsplasser i næringslivet mye bedre enn i landet for øvrig. I 2012 kom et lite tilbakeslag, da var utviklingen i næringslivet i Suldal svakere enn i resten av landet.

Samlet sett, når vi tar hensyn til vekst de siste ti årene, og trenden i utviklingen, har Suldal hatt en god utvikling. Rangeringen til Suldal for progressivt gjennomsnitt av relativ arbeidsplassvekst i næringslivet er 51 av 428 kommuner. Det er for øvrig påfallende hvor mange kommuner i Rogaland som har svak arbeidsplassutvikling i næringslivet i 2012. Det er veksten i Stavanger og Sola som trekker opp veksten i fylket dette året. Mange av kommunene i Rogaland har svakere utvikling i næringslivet i 2012 enn Suldal.

1.3 Bransjer i næringslivet

Industrien er fremdeles den største bransjen i Suldal, med 367 arbeidsplasser på slutten av 2012. Det har vært en vekst fra 331 arbeidsplasser i 2008. Industrien omfatter her også steinindustri og kraft, som Suldal har mye av.

Transportbransjen er nest største bransje, med 285 arbeidsplasser i 2012, og her har det vært en formidabel vekst fra 2008, da det bare var registrert 92 arbeidsplasser i transportbransjen.

Suldal har også mange arbeidsplasser i landbruk og fiske, men her har det vært nedgang i Suldal, som i resten av landet i denne perioden.

1.3.1 Bransjer og lokaliseringkvotienter

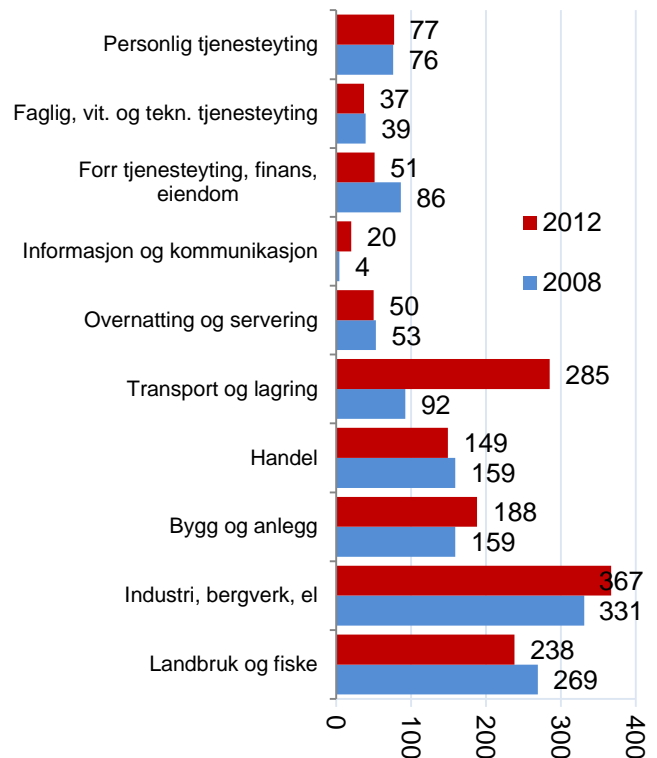
Vi så antallet sysselsatte i de ulike bransjene i figur 4, men det er også interessant å vurdere om Suldal har høye eller lave andeler i forhold til andre kommuner. I figur 5 ser vi lokaliseringkvotientene (LQ) til de ulike bransjene. Antall sysselsatte i bransjen er delt på totalt antall sysselsatte bosatt i Suldal.

Når tallet er 1, er andelen den samme som Norge. I figuren ser vi også hvordan rangeringen for lokaliseringkvotienten er blant de 428 kommunene i landet.

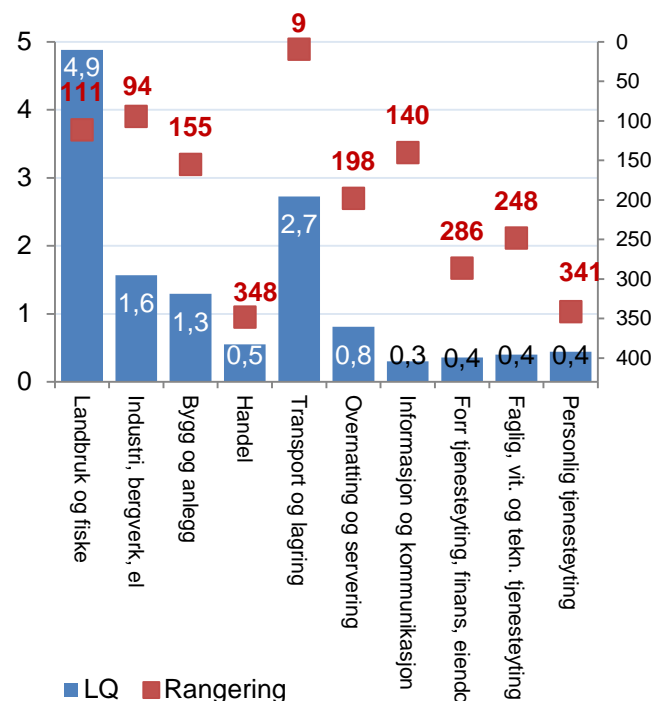
Suldal har en LQ for landbruk og fiske på 4,9. Andelen av arbeidsplassene i denne bransjen er dermed neste fem ganger større enn andelen på landsbasis. Likevel er rangeringsnummeret 111. Det betyr at det er 110 kommuner i landet med enda høyere LQ.

Transportnæringen har en LQ på 2,7 og det er mer oppsiktsvekkende. Det er bare åtte kommuner i landet med høyere LQ for transport, de fleste av disse er flyplasskommuner.

Det er også relativt stor andel av arbeidsplasser i industri og bygg og anlegg. I de andre bransjene er andelen i Suldal lavere enn for landet s m helhet.



Figur 4: Antall sysselsatte i ulike bransjer i Suldal i 2008 og 2012.



Figur 5: Lokaliseringkvotient og rangering, lokaliseringkvotient venstre akse, rangering for lokaliseringkvotient på høyre akse.

1.4 Næringstyper i Norge

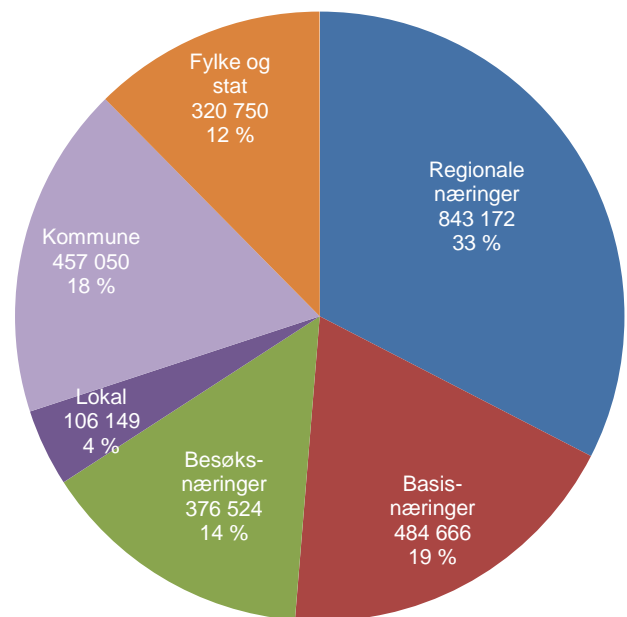
Noen deler av næringslivet kan vi karakterisere som *basisnæringer*. Basisnæringer er de delene av næringslivet som genererer inntekter utenfra. Eksportnæringer er basisnæringer, men vi kan også legge til næringer som selger sine produkter eller tjenester ut av regionen, selv om salget ikke er til andre land. Alle primærnæringer og stort sett all industri kan regnes som basisnæringer. Vi kan også ta med tjenester som konkurrerer i et nasjonalt eller internasjonalt marked, som IT, telekom og ingeniørtjenester. Basisnæringene sysselsatte 484 666 personer i Norge i slutten av 2012. Utviklingen i basisnæringene påvirkes kraftig av konjunkturer og har gått i bølger. De siste to årene har veksten vært sterk.

Besøksnæringer er de delene av næringslivet hvor kunden må være personlig til stede. Butikkhandel (men ikke internetthandel), servering, overnatting, opplevelser og personlige tjenester er bransjer som vi regner som besøksnæringer. Årsaken til at vi ønsker å isolere besøksnæringene, er at de vil reflektere om et område er attraktivt å besøke. Områder som trekker til seg besøkende fra andre områder vil normalt få høyere etterspørsel, og dermed også flere arbeidsplasser i besøksnæringene. Det vil være ulike stedskvaliteter som gjør et område attraktivt for besøk og for bedrifter i basisnæringene. Besøksnæringene sysselsatte 376 524 personer i 2012. Besøksnæringene i Norge vokste raskt fra 2000 til 2007, men har stagnert etter det.

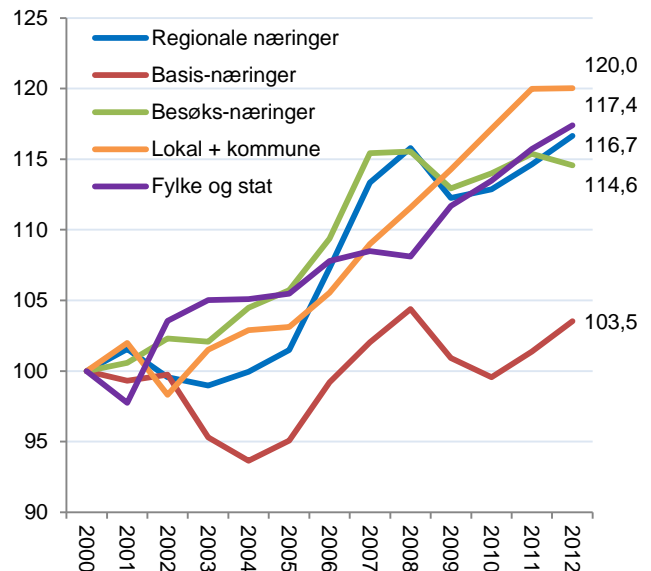
Den tredje og største gruppen kaller vi *regionale næringer*. Denne kategorien inneholder bransjer som bygg og anlegg, engros- og agenturhandel, transport og forretningsmessige tjenester. Dette er store bransjer, som ofte er knyttet til regionen, men som er ganske ujevnt fordelt mellom enkeltkommuner.

Til *lokale næringer* regnes privat virksomhet innenfor primærhelsetjenester, skoler, avfallshåndtering og barnehager. Dette er tjenester som er knyttet til lokalbefolkningen, og som i mange tilfeller er substitutter til de kommunale tjenestene. De lokale næringene kan vi derfor se i sammenheng med kommunal sektor. Det er de lokale næringene som vokser raskest i Norge, og de er samtidig ganske upåvirket av konjunktorene.

Stat og fylkessektoren utgjør den siste delen av arbeidslivet, og hadde 320 750 sysselsatte i 2012.



Figur 6: Antall arbeidsplasser i de ulike sektorene og næringstypene i Norge i 2012.



Figur 7: Utviklingen i antall arbeidsplasser i de ulike sektorene og næringstypene i Norge fra 2000 til 2012, indeksert slik at nivået i 2000=100.

1.4.1 Næringstyper i Suldal

Av figur 8 ser vi at de regionale næringene utgjør en tredjedel av arbeidsplassene i Suldal. Det er den samme andelen som de regionale næringene har på landsbasis. Transportbransjen, som vi så var veldig stor i Suldal, inngår i de regionale næringene.

29 prosent av arbeidsplassene i kommunen er i kommunen. Det er mye høyere andel enn kommunesektoren har på landsbasis.

Basisnæringen utgjør 26 prosent av arbeidsplassene i Suldal. Det er en større andel enn på landsbasis, som er 19 prosent.

Besøksnæringene er forholdsvis små i Suldal, og står for 9 prosent av arbeidsplassene, mot 14 prosent på landsbasis.

Det er få arbeidsplasser i stat og fylke, og i de lokale næringene i Suldal.

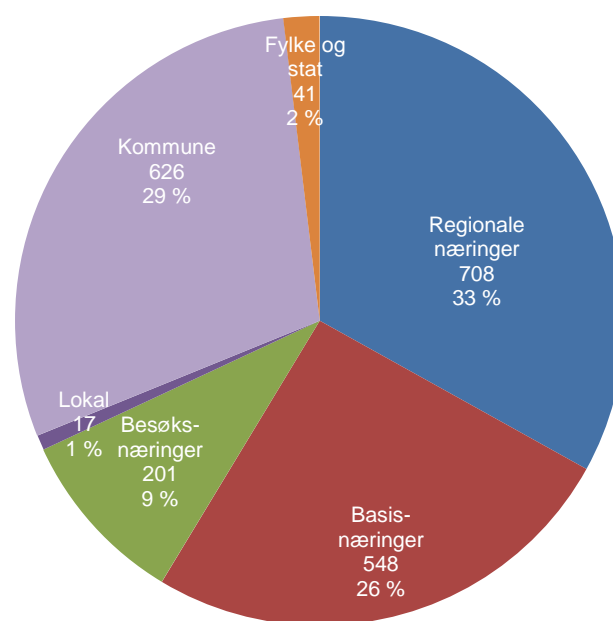
I figur 9 ser vi den indekserte utviklingen av arbeidsplassene innen de ulike sektorene over tid. 2000-nivået er indeksert til å være lik 100.

Det er de regionale næringene som har hatt virkelig stor vekst i Suldal, antall arbeidsplasser har økt med over 64 prosent i denne næringstypen.

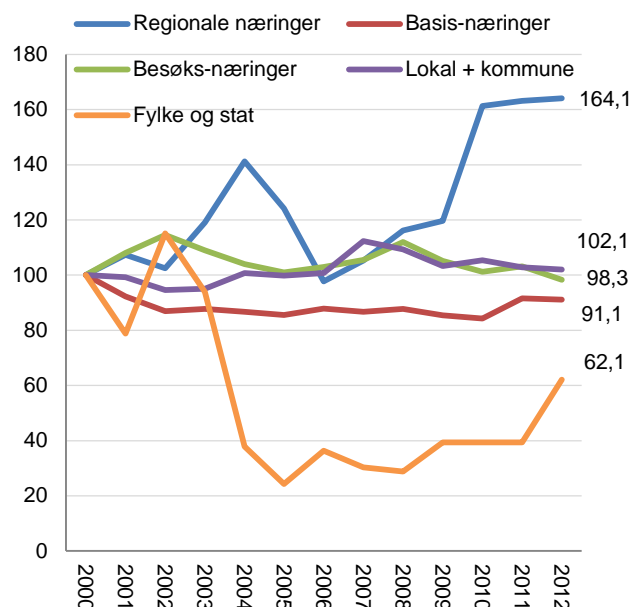
Antall arbeidsplasser i besøksnæringene og i kommunen har stått omtrent stille i Suldal. I resten av landet har det vært vekst i både besøksnæringene og kommunesektoren.

Antall arbeidsplasser i basisnæringene sank jevnt fram til 2010, men det har blitt litt vekst igjen de to siste årene. Fra 2000 til 2012 har det blitt nesten ni prosent færre arbeidsplasser i basisnæringene.

Antall arbeidsplasser i stat og fylke har hatt sterk nedgang, men det er få arbeidsplasser i stats- og fylkessektoren, slik at dette ikke er så mange arbeidsplasser i absolutte tall.



Figur 8: Antall arbeidsplasser i de ulike sektorene og næringstypene i Suldal i 2012.



Figur 9: Indeksert utvikling i antall arbeidsplasser i de ulike sektorene og næringstypene i Suldal fra 2000 til 2012. 2000-nivået = 100.

1.4.2 Basisnæringer i Norge

Basisnæringene kan deles opp i tre ganske forskjellige næringer: Industri, teknologiske tjenester og naturbaserte næringer.

Vareproduserende industri er den klart største næringen, som sysselsatte 264 217 personer på landsbasis i 2012. Industrissysselsettingen var på nesten 300 000 i 2000. Antallet arbeidsplasser i industrien har vært nedadgående i flere tiår. Denne nedgangen skyldes i stor grad at industrien har hatt muligheter til rasjonalisering, og dermed har verdiskapingen per sysselsatt kunnet øke ganske mye. Noe av dette skyldes også såkalt strukturrasjonalisering, ved at mange bedrifter i industribransjer med lav verdiskaping per sysselsatt har blitt lagt ned.

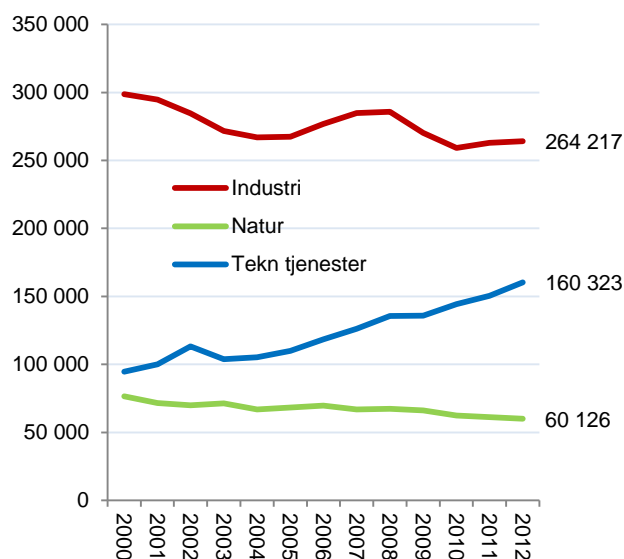
Naturbaserte næringer er primærnæringer som landbruk, fiske og gruvedrift. Antallet arbeidsplasser i primærnæringene har falt jevnt de siste årene, og utgjorde 60 126 arbeidsplasser på slutten av 2012.

De teknologiske tjenestene har etter hvert vokst seg store. Det er tjenester som IT, telekom, engineering, teknisk konsulentarbeid og forskning. Dette er bransjer som konkurrerer nasjonalt og internasjonalt. I 2000 var det under 100 000 arbeidsplasser i de teknologiske næringene i Norge, i 2012 hadde antallet økt til 160 323 arbeidsplasser.

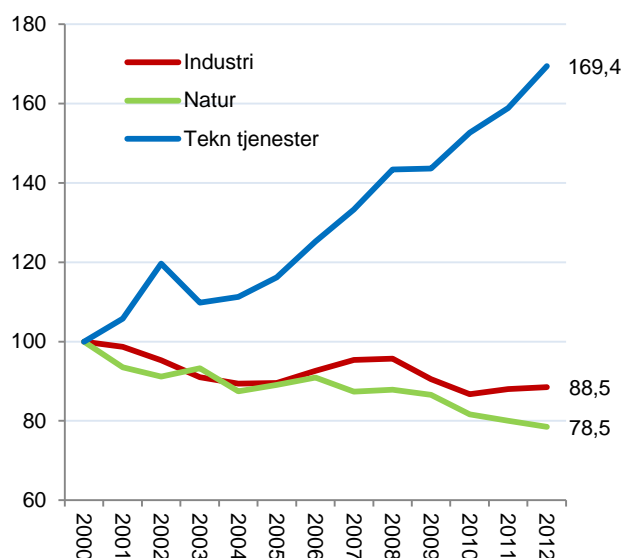
Vi kan se den indekserte utviklingen i de tre basisnæringene i figur 11. De teknologiske næringene har vokst med nesten 70 prosent siden 2000, og veksten ser ikke ut til å avta.

Industrien har hatt en nedgang på 11,5 prosent siden 2000. Nedgangen har ikke vært jevn, men fulgt konjunktorene.

De naturbaserte næringene har hatt en nedgang på 21,5 prosent av arbeidsplassene siden 2000. Nedgangen er jevn og sterk, og viser ingen tegn til å avta.



Figur 10: Antall arbeidsplasser i tre underkategorier av basisnæringer i Norge fra 2000 til 2012.



Figur 11: Indeksert utvikling i underkategoriene av basisnæringer i Norge fra 2000 til 2012. 2000-nivået = 100.

1.4.3 Basisnæringer i Suldal

Naturbaserte næringer er primærnæringer som landbruk, fiske og utvinning av grus og stein. Suldal har en ganske stor steinindustri som har hatt sterk vekst. Det har også vært vekst innen havbruk i kommunen. Dette har veid opp for nedgang i tradisjonelt landbruk, slik at de naturbaserte næringene i Suldal har fått vekst samlet sett. Veksten i de naturbaserte næringene i Suldal står i kontrast til nedgang i naturbaserte næringer ellers i landet.

Industrien, som her også omfatter kraftproduksjon, har hatt nedgang i Suldal. En del produksjonsvirksomhet har blitt avviklet i perioden, innenfor sagbruk, næringsmidler og trykkerier.

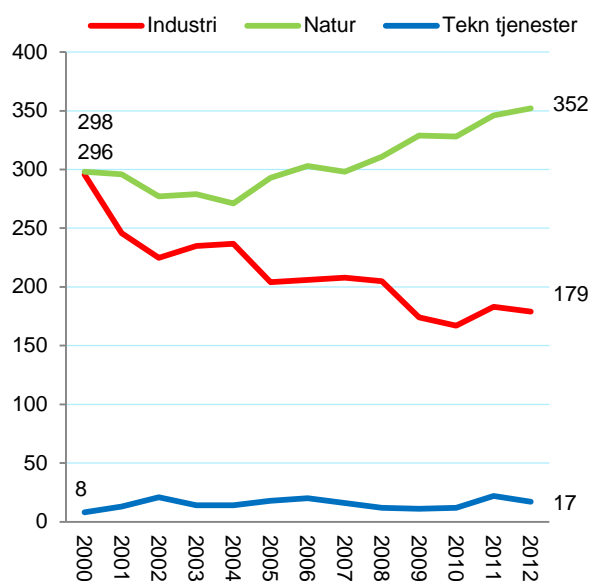
I de teknologiske tjenestene er det få arbeidsplasser i Suldal.

I figur 13 ser vi den indekserte utviklingen, der 2000-nivået er satt til å være lik 100.

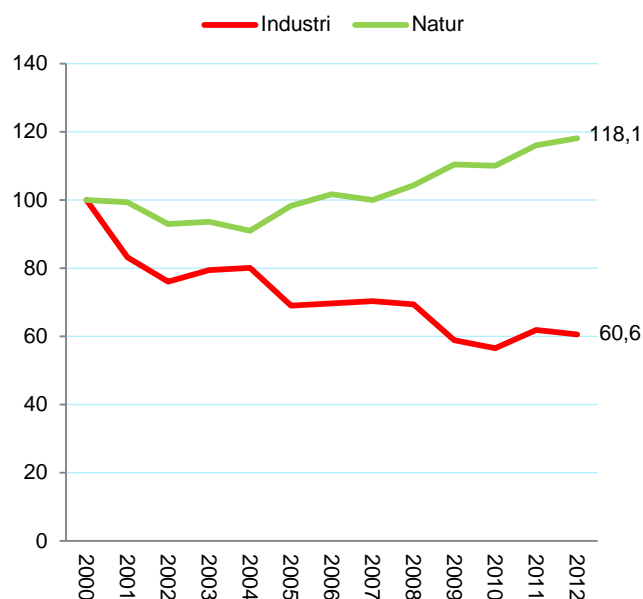
Her ser vi at de naturbaserte næringene har vokst med 18,1 prosent, men en jevn vekst etter 2004.

Industrien har imidlertid hatt en ganske sterk nedgang. Nesten 40 prosent av industriarbeidsplassene har forsvunnet siden 2000.

Siden antallet arbeidsplasser i de teknologiske tjenestene er lavt, vil en liten endring gi en uforholdsmessig stor prosentvis endring. Antallet arbeidsplasser i de teknologiske tjenestene har mer enn doblet seg siden 2000.



Figur 12: Antall arbeidsplasser i tre underkategorier av basisnæringer i Suldal fra 2000 til 2012.



Figur 13: Indeksert utvikling i underkategoriene av basisnæringer i Suldal fra 2000 til 2012, der 2000-nivået er indeksert til å være 100.

1.4.4 Besøksnæringer i Norge

Besøksnæringene kan vi dele opp i fire ulike næringer. Den første og desidert største er handel, og da har vi tatt med butikkhandel, og ikke f.eks. internetthandel som ikke er avhengig av personlig tilstedeværelse. Det var 246 808 arbeidsplasser i butikkhandelen i 2012. Antallet har gått ned siden 2008, da det var over 254 000 arbeidsplasser i handelen. Antallet arbeidsplasser i handelen har gått spesielt mye tilbake i de største byene, mens distriktene har hatt en vekst. Overgang fra butikk- til internetthandel kan ha vært en faktor i denne utviklingen, samtidig som det har blitt flere kjøpesentra med kjedebutikker i distriktene. Det har kanskje blitt mindre behov for å «dra til byen» for å handle?

Aktivitetsnæringene består av forskjellige bransjer innen underholdning, kultur, fritidsaktiviteter og sport, og inkluderer også bransjer som frisører og drosjer. Aktivitetsnæringene har samlet 57 877 arbeidsplasser i 2012.

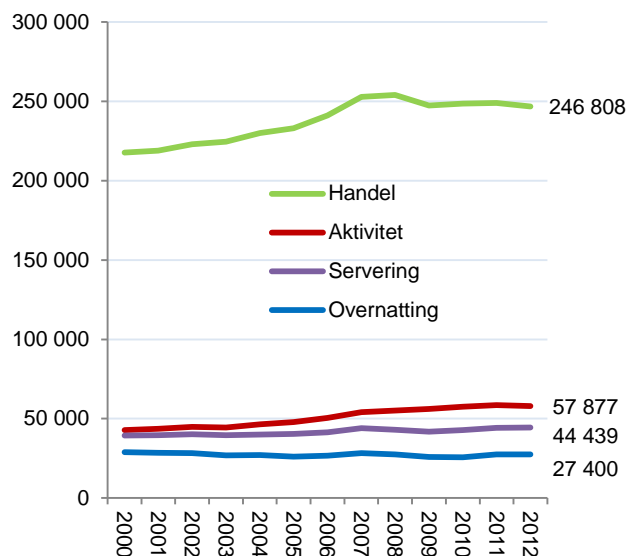
Serveringsnæringen, dvs. kaféer, restauranter og barer hadde 44 439 arbeidsplasser i 2012, mens overnattingsnæringene, hoteller, hytteutleie og campingplasser hadde 27 400.

I figur 15 ser vi utviklingen i de ulike næringene på landsbasis siden 2000.

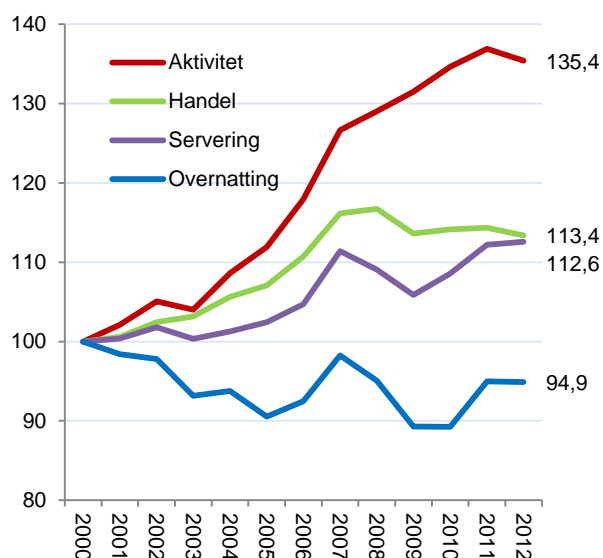
Aktivitetsnæringene har hatt en kraftig vekst, med 35,4 prosent økning i antall arbeidsplasser siden 2000. Det siste året var det imidlertid en noe overraskende nedgang.

Overnattingsnæringene har 5,1 prosent færre arbeidsplasser i 2012 enn i 2000. Antall overnattinger har økt, så det har nok skjedd en rasjonalisering i overnattingsnæringene på samme måte som i industrien.

Servering og handel har økt omtrent i samme takt som resten av økonomien.



Figur 14: Antall arbeidsplasser i besøksnæringene i Norge fra 2000 til 2012.



Figur 15: Indeksert utvikling i antall arbeidsplasser i besøksnæringene i Norge fra 2000 til 2012. 2000-nivået = 100.

1.4.5 Besøksnæringer i Suldal

Som på landsbasis er butikkhandelen den mest dominerende av besøksnæringene i Suldal. Handelen sysselsatte 129 personer på slutten av 2012. Det har ikke vært særlig vekst i handelsnæringen i Suldal. Det er riktignok fem arbeidsplasser flere enn i 2000, men færre enn i 2008.

De andre besøksbransjene er små. Det er 37 arbeidsplasser innen overnatting og det er 22 i aktivitetsnæringene, hvor museet også inngår..

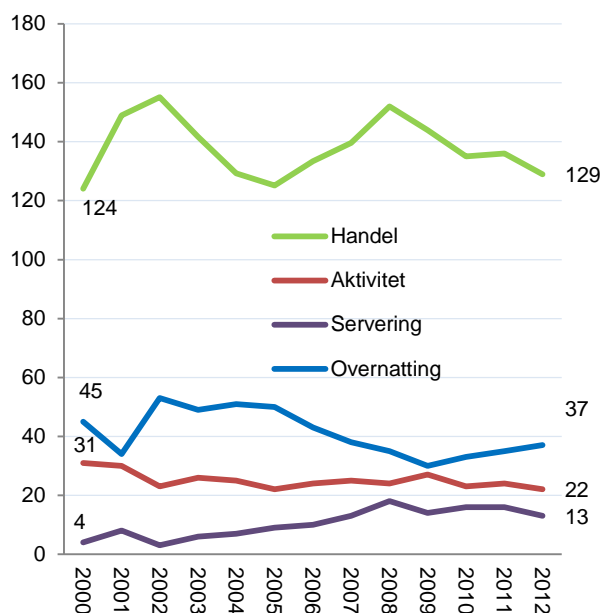
I serveringsbransjen er det registrert 13 arbeidsplasser.

I figur 17 ser vi den prosentvise utviklingen, der 2000-nivået er indeksert til å være lik 100.

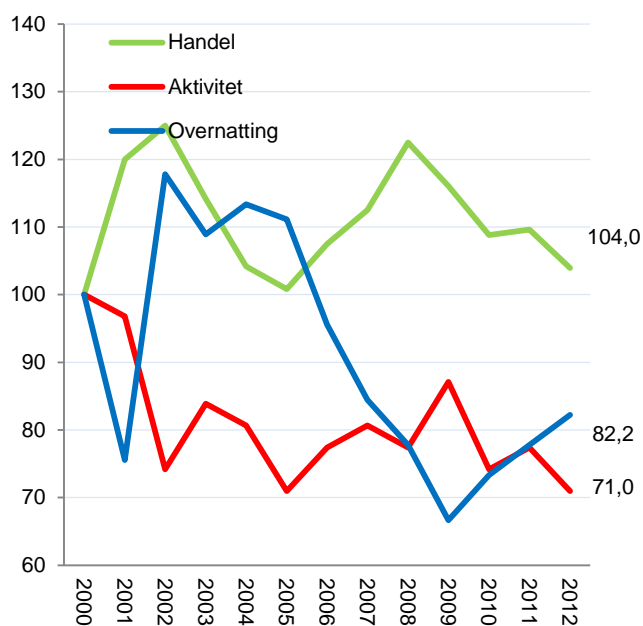
Ingen av de ulike bransjene i besøksnæringene i Suldal har hatt vekst i antall arbeidsplasser siden 2000.

I prosent siden 2000 har handelen hatt litt vekst, mens aktiviteter og overnatting har hatt nedgang.

Det har vært en kraftig prosentvis vekst i servering, men da med utgangspunkt i fire arbeidsplasser i 2000.



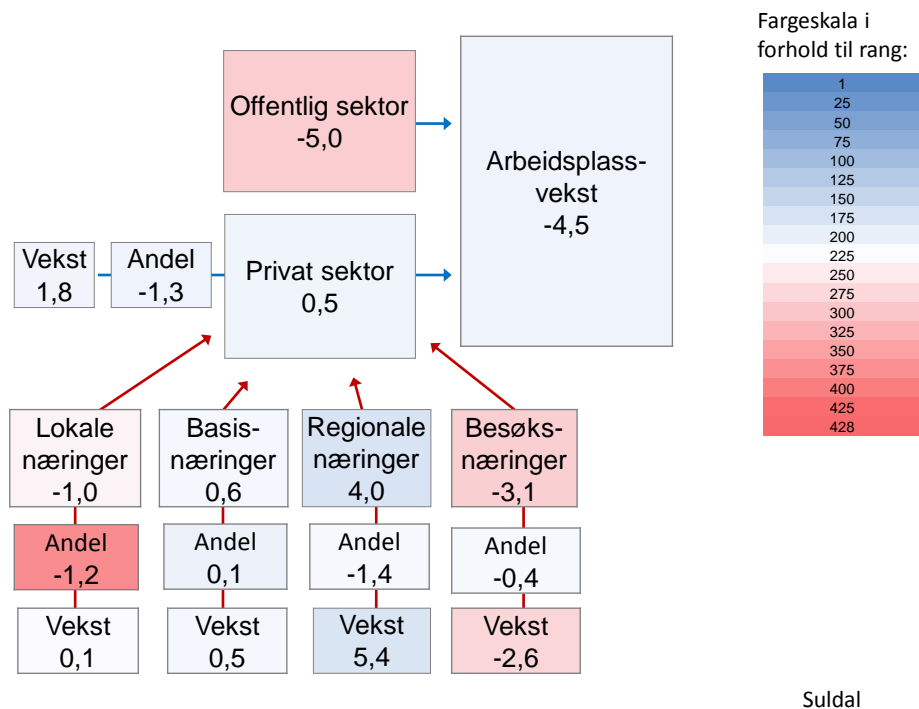
Figur 16: Antall arbeidsplasser i besøksnæringene i Suldal fra 2000 til 2012.



Figur 17: Indeksert utvikling i antall arbeidsplasser i besøksnæringene i Suldal fra 2000 til 2012. 2000-nivået = 100.

1.4.6 Oppsummering arbeidsplassutvikling

Nå har vi gått gjennom arbeidsplassutviklingen i kommunen, og sett hvordan utviklingen har vært i ulike sektorer, og ulike næringsstyper i kommunen. I figuren under har vi satt utviklingen inn i en modell, der vi kan se den relative betydningen av utviklingen i de ulike sektorer og næringsstyper, samtidig som fargene angir hvordan kommunen kommer ut i forhold til andre kommuner i landet.



Figur 18: Oppsummering av arbeidsplassutviklingen i Suldal, alle tallene viser endring de siste 10 årene, i prosent av samlet sysselsetting i kommunen, og i forhold til landsgjennomsnittet.

Hele tiden måler vi bidraget til sysselsettingen mot tilsvarende bidrag på landsbasis, for å få fram hvordan utviklingen i Suldal har avveket fra utviklingen ellers i landet.

Utviklingen i offentlig sektor har gjort at arbeidsplassveksten i Suldal har blitt lavere enn ellers i landet, mens privat sektor har utviklet seg positivt.

De regionale næringene har bidratt mest positivt. Vi så tidligere at dette i stor grad er knyttet til veksten i antall arbeidsplasser innenfor transport. Basisnæringene har også bidratt til mer vekst i Suldal enn ellers i landet, takket være vekst innenfor steinindustri og havbruk.

Suldal har lite private lokale næringer, og har dermed ikke fått vekstimpulser herfra.

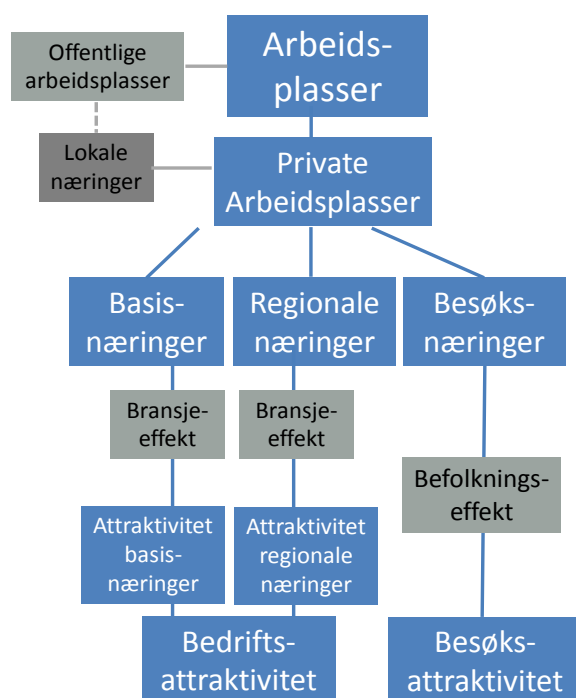
Besøksnæringene har hatt en veldig svak utvikling i Suldal, og utviklet seg mye svakere enn ellers i landet.

I neste kapittel skal vi analysere utviklingen i de ulike næringsstypene i mer detalj.

2. Attraktivitet for bedrifter og besøk

Vi har så langt beskrevet næringsutviklingen gjennom å se på utviklingen i de ulike næringstypene. Vi ønsker nå å se om vi kan forklare en del av avvikene mellom veksten i de ulike næringstypene i Suldal og veksten ellers i landet. Ulike bransjestrukturer forklarer mye av forskjellene mellom regioner når det gjelder vekst i basisnæringer og regionale næringer. Besøksnæringene blir i stor grad påvirket av egen befolkningsutvikling. Når vi kan korrigere for slike forskjeller, får vi fram bedre mål for bedrifts- og besøksattraktivitet.

I figuren under ser vi hvordan vi tenker oss en modell hvor vi identifiserer de viktigste drivkreftene for næringsutvikling, målt gjennom arbeidsplassveksten i næringslivet.



Figur 19: Modell for bedrifts- og besøksattraktivitet.

Vi har vist utviklingen i antall arbeidsplasser i næringslivet i Suldal, hvor vi har delt opp næringslivet i fire næringstyper. Lokale næringer er bedrifter innenfor primærhelsetjenester, barnehager, grunnskole og liknende. Dette er bedrifter som har befolkningen på stedet som kunder, og som i stor grad substituerer kommunen som tjenesteleverandør. Utviklingen i denne sektoren er derfor i stor grad et utslag av hvordan fordelingen mellom kommune og næringslivet er når det gjelder tjenesteleveranser. F.eks. har noen skoler blitt privatisert etter nedleggelsesvedtak i kommunen, og fortsetter virksomheten i privat regi. Dette er ikke en næringslivsvekst som er spesielt interessant, ettersom antall arbeidsplasser i stor grad er de samme før og etter privatisering. Derfor har vi sett på utviklingen i lokale næringer i sammenheng med kommunal sektor.

De tre næringstypene som gjenstår er dermed basisnæringer, regionale næringer og besøksnæringer. Utviklingen i besøksnæringene må ses i sammenheng med befolkningsutviklingen på stedet. Et steds innbyggere er i stor grad kunder også i besøksnæringene. Høy besøksattraktivitet vil gi seg utslag i at antall arbeidsplasser i besøksnæringene øker raskere enn befolkningsveksten skulle tilsi. Noen steder med høy befolkningsvekst vil

kunne se en vekst i besøksnæringene, men uten at stedet egentlig trekker til seg flere besøkende. Besøksattraktivitet blir derfor målt som økning i antall arbeidsplasser i besøksnæringene utover det som befolkningsutviklingen tilsier.

Basisnæringene er de som produserer varer og tjenester for et nasjonalt eller internasjonalt marked, og som skaper ny kjøpekraft til stedet. De fleste av bransjene som inngår her omtales som konkurranseutsatte bransjer. Utviklingen i slike bransjer må ses på i lys av bransjestrukturen. Noen steder har en høy andel av basisnæringene i bransjer som er i kraftig vekst på landsbasis, som f.eks. olje- og gassrelatert virksomhet. Da er det «normalt» med vekst i basisnæringene. Andre steder har tyngdepunktet i basisnæringene i bransjer som landbruk og prosessindustri, bransjer som har hatt kraftig nedgang i Norge de siste årene. Da er det en prestasjon å unngå nedgang i antall arbeidsplasser i basisnæringene. Høy bedriftsattraktivitet vil vi anta at gir seg utslag i at veksten i disse næringene er høyere enn bransjestrukturen tilsier.

Det vi kaller regionale næringer, som omfatter bransjer som transport, engroshandel, bygg og anlegg og forretningsmessig tjenesteyting, vil i mange tilfeller utvikle seg i tråd med regionens befolknings- og næringsvekst. Veksten blir da et resultat av vekst i andre næringer og som følge av økt etterspørsel fra en økende befolkning. Men de regionale næringene er svært ujevnt fordelt mellom kommunene. De regionale næringenes utvikling i en enkeltkommune kan derfor være svært interessant, og kan kanskje påvirkes sterkt gjennom å gjøre kommunene mer attraktive for slike næringer. For et større område, som et helt fylke, er kanskje utviklingen i disse næringene mindre interessant, fordi utviklingen ses på som et resultat av vekst andre steder. Vi vil derfor også se på hvordan utviklingen i de regionale næringene har vært, justert for virkninger av bransjestrukturen.

Hensikten med å beregne effekter av bransjestrukturen på basisnæringene og de regionale næringene, samt befolkningsendringseffekten på besøksnæringene, er at vi ønsker å se på næringsutviklingen når vi har korrigert for strukturelle effekter som ikke kan påvirkes regionalt eller lokalt. Hvor god eller dårlig er utviklingen i de ulike delene av næringslivet, når vi har korrigert for disse strukturelle forholdene? Bransjestrukturen i begynnelsen av en periode er gitt, den er et forhold som ikke kan endres på kort sikt. Det er derfor den relative utviklingen i de bransjene en region faktisk har i forhold til utviklingen i resten av landet som er målet for om næringslivet har lyktes eller ikke, og som derfor blir et mål for stedets bedriftsattraktivitet.

I resten av kapitlet skal vi vise hvordan vi har beregnet næringsattraktiviteten, gjennom å se på utviklingen i basisnæringene, de regionale næringene og besøksnæringene i relasjon til de strukturelle forholdene.

2.1 Bransjestrukturens betydning for basisnæringene

Vi så tidligere at bransjestrukturen har en sterk og klar påvirkning på veksten i antall arbeidsplasser i næringslivet. Når vi skal analysere den regionale veksten i de ulike næringstypene, er det derfor naturlig å se på bransjestrukturens betydning. Vi så tidligere i dette kapitlet at det var stor forskjell på veksten innad i de ulike næringstypene. Innenfor basisnæringene var det eksempelvis en sterk vekst innen for det vi kalte teknologiske tjenester, mens naturbaserte næringer hadde sterk nedgang.

I tabellen under er de tre næringstypene splittet opp ytterligere, og antall arbeidsplasser er indeksert slik at vi ser veksten fra 2000 til 2012.

Tabell 2: Antall arbeidsplasser i Norge fra 2000 til 2012, indeksert slik at nivået i 2000=100.

Næring	Næringstype-sub	2000	2001	2002	2003	2004	2005	2006	2007	2008	2009	2010	2011	2012
Industri	Anna industri	100	93,4	88,9	84,0	83,8	83,3	85,5	87,0	83,2	80,6	78,5	78,4	75,8
	Næringsmidler	100	98,9	97,2	95,7	92,4	89,5	88,5	88,9	87,9	84,6	84,4	85,7	86,3
	Olje og gass utvinning	100	102,2	103,0	103,5	103,6	107,1	117,5	120,8	128,7	131,0	137,8	147,3	157,5
	Prosessindustri	100	96,1	95,4	92,9	89,2	86,8	84,5	82,7	82,6	75,8	74,7	73,6	68,0
	Verkstedindustri	100	102,4	97,2	90,3	89,3	92,1	99,1	105,6	108,1	100,4	91,1	93,0	96,3
Natur	Fiske/havbruk	100	95,8	94,9	91,8	88,4	86,2	86,1	83,2	84,4	84,1	81,8	83,8	80,1
	Gruve	100	99,1	96,4	95,9	100,5	102,0	102,8	107,6	109,3	100,2	103,4	109,0	112,8
	Landbruk	100	92,3	89,5	93,5	86,1	89,0	91,7	87,2	87,4	85,3	79,0	75,6	74,4
Tekn. tjenester	Olje og gass	100	108,0	106,0	101,5	102,8	107,0	121,7	139,3	151,3	158,2	216,9	230,8	264,4
	Teknisk/vitenskap	100	101,4	147,1	129,9	132,2	136,6	149,1	154,4	168,5	148,9	149,1	156,6	165,0
	Telekom og IKT	100	109,0	99,7	94,7	95,6	101,2	105,7	113,8	120,0	120,7	124,0	126,5	132,1

Tjenester til olje- og gassektoren har økt med hele 164,4 prosent fra 2000 til 2012. Teknologiske og vitenskapelige tjenester og olje- og gassutvinning har også hatt sterk vekst. Telekommunikasjoner og IKT, samt gruvedrift er andre bransjer i basisnæringene som har hatt vekst.

De andre bransjene har hatt nedgang. Størst nedgang har det vært i prosessindustri, landbruk, anna industri (bl.a. møbel) og fiske/havbruk.

Regionene har svært ulik fordeling av sine basisnæringer, og det forklarer ganske mye av forskjellene i vekst i antall arbeidsplasser i basisnæringene. Det er klart at en region som har hatt mye av sine basisnæringer i landbruk, fiske eller prosessindustri, har hatt vanskeligheter med å oppnå vekst i denne perioden. Regioner med store andeler av basisnæringene innenfor olje- og gass eller teknologiske tjenester, vil på sin side nesten ikke kunne ha unngått vekst.

2.1.1 Basisnæringer i kommunene

Rogaland har mange kommuner som har mye basisnæringer. Sola har høyest konsentrasjon av basisnæringer av alle kommunene i landet.

Suldal er rangert som nummer 72 av 428 kommuner i landet når det gjelder konsentrasjon av basisnæringer. Det er spesielt mye naturbaserte næringer i Suldal, og disse står for 17,1 prosent av samlet sysselsetting i kommunen. Andelen industri i Suldal er ikke spesielt høy i 2012. Det er også en ganske liten andel av de teknologiske tjenestene.

I tabell 3 er kommunene i Rogaland rangert etter bransjejustert vekst i basisnæringene. Kolonnen «normalisert» viser den reelle relative veksten, målt som prosent av samlet sysselsetting. Den kan dekomponeres i bransjeeffekten og den bransjejusterte veksten, som måler vekst utover det man kan forvente av bransjestrukturen.

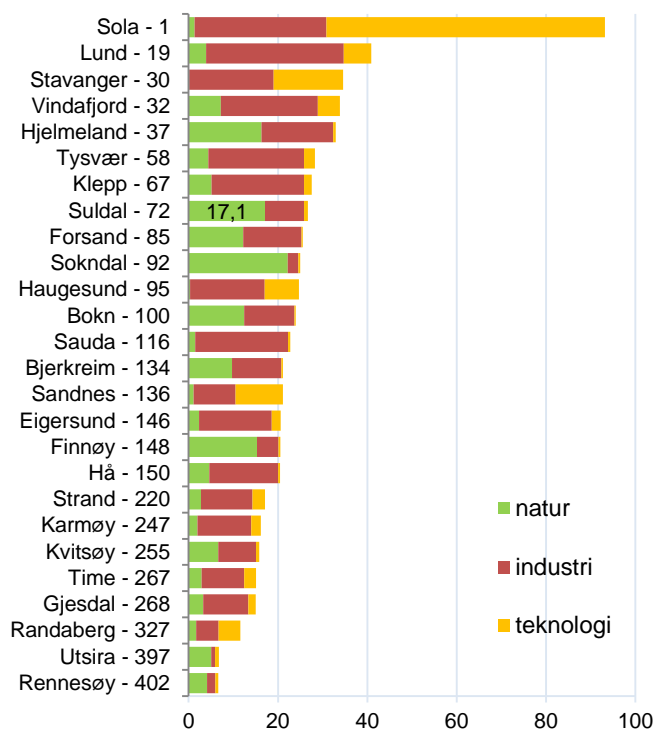
Her ser vi at mesteparten av den voldsomme veksten i basisnæringene i Sola skyldes at kommunene har mye av basisnæringene konsentrert i bransjer som har hatt sterk vekst i Norge de siste ti årene. Korrigert for bransjestrukturen er det Klepp som har høyest vekst, såkalt bransjejustert vekst.

Suldal har en bransjestruktur so mikke er spesielt gunstig. Dersom Suldal hadde hatt samme vekst som resten av landet i hver av bransjene, ville veksten samlet sett ha blitt 3,0 prosent lavere, målt som andel av samlet sysselsetting, enn ellers i landet.

Likevel har basisnæringene i Suldal gitt sterkere vekstimpulser enn basisnæringene har gjort nasjonalt.

Det betyr at Suldal har hatt en god utvikling i basisnæringene, gitt sin bransjestruktur. Den bransjejusterte veksten tilsvarer 3,5 prosent av samlet sysselsetting i kommunen.

Dette rangerer Suldal som nummer 85 av de 428 kommunene i landet.



Figur 20: Nivå på og rangering av basisnæringene i kommunene i Rogaland i 2012. Basisnæringenes andel av samlet sysselsetting.

Tabell 3: Kommunene Rogaland, relativ vekst, bransjeeffekt og bransjejustert vekst i basisnæringene i perioden 2003 til 2012. Alt er målt som prosentvis andel av samlet sysselsetting i kommunene. Rangering blant landets 428 kommuner mht. bransjejustert vekst i første kolonne.

R	Kommune	Normalisert	Bransje-effekt	Bransje-justert
11	Klepp	7,7	-2,9	10,6
14	Sola	49,2	39,3	9,9
23	Strand	6,4	-0,8	7,3
27	Vindafjord	4,3	-2,7	6,9
38	Stavanger	11,8	6,2	5,7
42	Haugesund	6,7	1,2	5,5
70	Hå	0,8	-3,2	4,0
85	Suldal	0,5	-3,0	3,5
90	Forsand	-0,5	-3,9	3,4
95	Bokn	-2,8	-6,1	3,3
100	Gjesdal	0,6	-2,5	3,1
102	Hjelmeland	-2,1	-5,1	3,0
152	Tysvær	6,6	5,0	1,7
175	Sandnes	4,0	2,9	1,0
205	Lund	-6,3	-6,8	0,5
212	Sokndal	2,0	1,8	0,2
244	Sauda	-7,1	-6,5	-0,5
280	Karmøy	-5,0	-3,6	-1,4
330	Rennesøy	-5,0	-2,5	-2,5
334	Eigersund	-5,1	-2,5	-2,6
336	Bjerkreim	-7,7	-5,1	-2,6
338	Time	-4,3	-1,6	-2,7
377	Finnøy	-10,4	-5,8	-4,6
382	Randaberg	0,6	5,4	-4,8
414	Kvitsøy	-8,3	-0,6	-7,7
427	Utsira	-24,0	-3,3	-20,7

2.1.2 Bransjejustert vekst i basisnæringene

I tabellen under ser vi hvordan kommunene i Rogaland kommer ut når det gjelder bransjejustert vekst i basisnæringene. Det er det målet vi bruker for attraktivitet for basisnæringer.

Tabell 4: Bransjejustert vekst i basisnæringene, målt som prosent av samlet sysselsetting. Siste kolonne viser progressivt gjennomsnitt, og første kolonne viser rangeringen blant landets 428 kommuner mht. progressivt gjennomsnitt.

Rang	Kommune	2001	2002	2003	2004	2005	2006	2007	2008	2009	2010	2011	2012	Prog snitt
3	Sola	15,3	2,6	-0,5	1,0	-1,0	-2,4	-0,4	-2,1	1,2	-4,7	6,1	11,6	2,1
27	Vindafjord	1,9	-0,5	0,0	0,9	3,1	-2,9	-1,4	2,5	2,0	1,8	1,5	-0,3	0,8
30	Bokn	-0,7	1,0	4,8	-11,4	2,7	1,9	-2,3	1,7	2,4	-2,7	3,6	2,1	0,8
32	Klepp	-0,7	2,8	2,9	1,4	-1,2	0,1	1,4	0,5	1,1	1,4	1,9	-0,4	0,8
56	Gjesdal	2,0	-0,7	0,5	-0,3	0,0	-0,3	-0,3	-1,0	1,2	1,1	0,5	2,0	0,6
72	Haugesund	1,6	1,2	-1,0	0,7	-0,2	2,1	-0,5	0,7	1,0	0,2	0,3	0,6	0,5
74	Strand	-0,2	-0,5	1,0	0,2	1,4	0,4	1,3	-1,2	1,3	1,9	-0,1	-0,3	0,5
84	Hjelmeland	1,7	1,5	2,3	0,8	0,5	-2,7	0,6	-2,9	0,2	3,0	0,4	1,3	0,4
86	Hå	0,9	1,9	-0,3	1,2	-0,5	0,1	0,5	1,8	0,9	0,8	0,3	-0,8	0,4
87	Suldal	-0,7	-0,8	0,7	0,4	-0,6	0,1	-0,3	0,4	0,1	0,3	2,0	0,0	0,4
133	Stavanger	3,8	-1,9	-0,9	-0,1	0,2	4,2	0,4	-1,4	0,1	-0,3	-0,5	0,6	0,2
148	Sauda	-1,4	0,4	-1,6	0,3	-0,6	-1,1	0,3	0,8	0,5	-0,5	-0,5	1,3	0,1
218	Forsand	0,4	-2,1	2,6	3,3	1,3	-2,4	-2,1	2,0	-1,2	0,3	0,5	-0,5	0,0
275	Tysvær	0,7	-0,1	1,6	0,3	0,1	-0,1	-0,5	-1,0	0,6	1,1	-1,4	-0,1	-0,1
312	Rennesøy	0,7	0,5	-0,7	-0,4	-0,3	-0,1	-0,9	-0,5	-0,5	-0,4	0,6	0,2	-0,2
335	Karmøy	0,2	0,4	0,2	-0,2	0,0	0,7	1,8	-1,0	-1,3	-0,4	-0,7	-0,1	-0,3
338	Eigersund	1,7	-1,4	-0,1	-1,0	1,2	-0,5	-1,0	-0,1	-1,4	0,5	0,4	-0,7	-0,3
343	Finnøy	1,0	1,0	-0,1	-1,0	-3,5	-0,7	-2,8	1,6	0,4	1,5	0,3	-1,3	-0,3
350	Sandnes	0,0	-0,9	2,1	-0,1	-2,8	-0,5	1,0	2,7	0,0	-1,1	2,6	-4,4	-0,3
359	Lund	4,6	2,0	4,7	-0,2	0,1	-1,8	4,8	-8,0	6,1	1,6	-2,8	-2,3	-0,4
363	Sokndal	-0,5	-1,4	2,1	-0,2	-1,2	0,1	-1,2	1,0	-0,8	-0,3	-0,2	-0,9	-0,4
370	Time	0,8	0,7	-0,4	0,7	0,2	-1,3	0,5	1,0	-1,0	-0,7	-0,6	-0,8	-0,4
390	Bjerkreim	2,0	1,2	-0,5	0,9	0,1	0,4	-3,2	-0,1	0,5	3,9	0,5	-5,5	-0,5
397	Kvitsøy	1,6	-0,8	1,6	-2,0	-2,1	-3,1	-0,4	-2,5	4,1	2,0	-2,8	-1,5	-0,6
419	Utsira	3,4	0,8	-16,4	0,0	1,9	-3,4	4,1	-5,1	0,0	-2,6	0,8	-0,8	-1,0
426	Randaberg	-2,9	-0,9	0,2	-0,4	7,1	-0,1	0,3	-0,5	-1,0	-6,9	0,5	-7,1	-2,0

I tabellen over ser vi den bransjejusterte veksten i basisnæringene år for år.

Suldal hadde en svak utvikling i sine basisnæringer i 2001, 2002 og i 2005. Fra 2008 og framover har basisnæringene i Suldal en høyere bransjejustert vekst enn gjennomsnittet i landet inntil i 2012. Det siste året er vekstimpulsene fra den bransjejusterte veksten i basisnæringene lik landsgjennomsnittet.

2.2 Besøksattraktivitet

Figur 21 viser besøksoverskuddet i de ulike underkategoriene av besøksnæringene i alle kommunene i Rogaland i 2012. Kommuner som Haugesund og Sandnes har størst besøksoverskudd, som følge av at de er regionale handelssentra. Det er egentlig ikke noen utpregede turistkommuner i Rogaland.

Suldal har noen flere arbeidsplasser i overnattingsnæringen enn folketallet tilsier, men har underskudd i de andre besøksnæringene.

Det er imidlertid vanlig å ha besøksunderskudd, fordi de store byene har store besøksoverskudd. Suldal har ikke spesielt stort besøksunderskudd, som vi ser av rangeringsnummeret 202 av 428 kommuner. Det er altså, til tross for besøksunderskuddet, mer besøksnæringer i forhold til folketallet i Suldal.

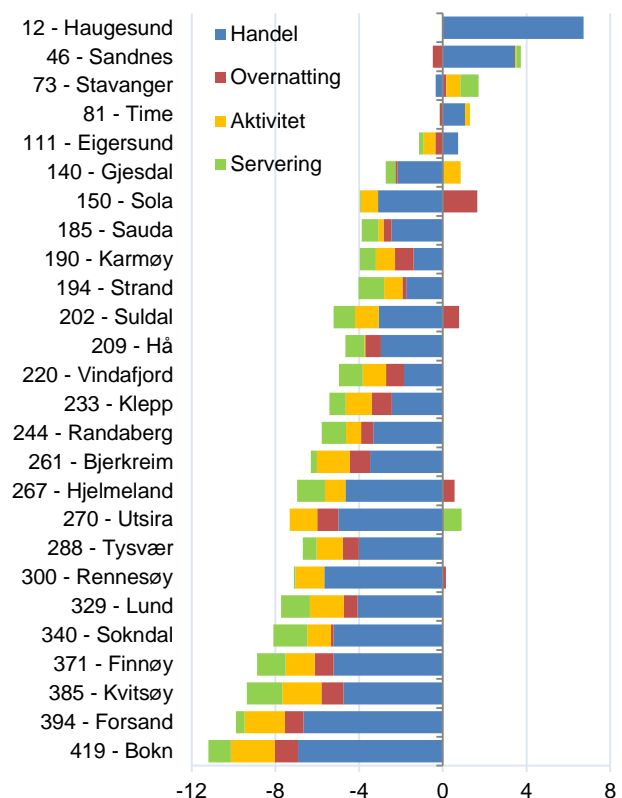
Tabell 5 viser vekstimpulser fra besøksnæringene i kommunene i Rogaland de siste ti årene. Disse vekstimpulsene er dekomponert i befolkningseffekt og endring i besøksoverskudd.

Befolkningseffekten er positiv dersom kommunen har hatt større befolkningsvekst enn Norge

I Suldal har befolkningsutviklingen bidratt til at besøksnæringene har fått 1,6 prosent lavere vekst, målt i prosent av samlet sysselsetting i kommunene, enn besøksnæringene i landet som helhet.

Besøksnæringene i Suldal har også hatt en svak utvikling etter at vi har kompensert for svak befolkningsutvikling. Besøksunderskuddet har blitt større, tilsvarende 1,0 prosent av samlet sysselsetting i kommunen.

Suldal har dermed hatt en svak utvikling i sine besøksnæringer, også etter at vi har kompensert for svak befolkningsutvikling i analysen.



Figur 21: Overskudd av de ulike besøksnæringene som prosent av samlet sysselsetting i 2012. Rangering blant landets 428 kommuner ved siden av kommunenavnet.

Tabell 5: Vekstimpuls fra besøksnæringene, dekomponert i befolkningseffekt og besøksoverskudd. Rang for vekst i besøksoverskudd blant de 428 kommunene til venstre.

Rang	Kommune	Vekstimpuls	Befolkningseffekt	Besøksoverskudd
54	Utsira	1,0	-1,5	2,5
88	Gjesdal	3,6	1,7	2,0
135	Karmøy	1,7	0,5	1,2
147	Eigersund	0,9	-0,1	1,0
152	Time	2,6	1,7	0,9
158	Randaberg	2,4	1,7	0,8
164	Lund	0,4	-0,3	0,7
165	Sauda	-1,1	-1,7	0,7
168	Vindafjord	0,3	-0,3	0,7
182	Sandnes	2,0	1,5	0,5
200	Sokndal	-0,6	-1,0	0,4
229	Klepp	3,2	3,2	0,0
236	Stavanger	0,6	0,7	-0,1
239	Tysvær	1,4	1,5	-0,1
240	Bjerkreim	0,8	0,9	-0,1
260	Hjelmeland	-0,5	-0,2	-0,2
266	Haugesund	-1,0	-0,6	-0,3
275	Sola	1,9	2,3	-0,5
280	Strand	0,4	1,0	-0,5
291	Hå	1,3	2,1	-0,8
308	Suldal	-2,6	-1,6	-1,0
323	Finnøy	-1,0	0,2	-1,2
366	Kvitsøy	-2,3	-0,7	-1,7
394	Forsand	-0,8	1,4	-2,2
409	Rennesøy	1,5	4,4	-2,9
426	Bokn	-3,5	1,1	-4,6

2.2.1 Vekstimpulser fra endring i besøksoverskudd

Vi så på forrige side at besøksnæringene i Suldal har bidratt litt til sysselsettingsnedgang, som følge av at besøksunderskuddet har økt.

I tabellen under kan vi se hvilke vekstimpulser endringer i besøksoverskuddet har gitt år for år.

Tabell 6: Endringer i besøksoverskudd årlig, som andel av samlet sysselsetting, 2001-2012. Siste kolonne viser progressivt gjennomsnitt. Rangering blant landets 428 kommuner mht. progressivt gjennomsnitt til venstre.

Rang	Kommune	2001	2002	2003	2004	2005	2006	2007	2008	2009	2010	2011	2012	Prog snitt
48	Kvitsøy	0,8	3,8	-3,5	-0,8	0,0	0,0	-0,8	1,8	0,0	-1,6	2,8	0,4	0,3
75	Gjesdal	0,3	-0,3	0,1	-0,5	0,7	-0,2	-1,0	1,8	-0,7	0,5	1,1	-0,2	0,2
111	Eigersund	-0,1	-0,3	-0,9	0,6	0,0	-0,8	-0,2	2,1	0,4	-0,6	0,2	0,1	0,2
123	Sauda	-0,1	-0,2	-0,7	-0,1	0,6	-0,4	-0,4	0,0	2,3	-0,2	-0,6	0,2	0,1
134	Utsira	2,6	-1,7	-2,6	2,7	10,3	-2,6	-5,0	4,3	-5,6	2,6	-1,7	1,6	0,1
146	Randaberg	0,0	0,4	0,2	-0,5	0,5	0,2	-0,4	-0,2	0,3	-0,1	0,9	-0,2	0,1
155	Karmøy	-0,3	0,0	0,6	0,2	-0,2	-0,4	0,3	-0,3	0,3	0,3	0,0	0,1	0,1
203	Stavanger	0,0	-0,5	-0,8	-0,2	0,2	0,1	0,8	0,2	-0,4	0,0	-0,2	0,1	0,0
204	Tysvær	-0,2	-0,1	-0,4	0,3	0,0	0,0	-0,8	0,3	0,2	0,3	-0,3	0,3	0,0
213	Sola	-0,2	-0,3	0,0	-0,1	0,1	-0,5	-1,4	0,7	0,0	-0,2	0,1	0,6	0,0
216	Vindafjord	-0,2	0,3	0,6	0,3	0,0	-0,7	0,4	-0,5	0,3	0,0	0,0	0,0	0,0
230	Klepp	-0,3	-0,3	0,3	0,1	0,7	-0,5	-1,3	0,1	0,4	-0,6	0,6	0,2	0,0
243	Time	-0,2	-0,2	0,7	-0,7	0,7	0,9	-0,7	0,3	0,8	-0,1	-1,1	0,1	0,0
247	Haugesund	-0,3	0,1	-0,7	-0,8	0,4	0,8	1,5	-0,3	-0,7	-0,1	0,0	-0,4	0,0
255	Suldal	0,8	0,6	-0,2	-0,7	-0,4	-0,2	-0,4	1,0	0,1	-0,4	0,2	-0,1	0,0
259	Strand	1,0	-0,1	0,2	-0,1	-0,5	-0,2	-0,8	0,6	0,6	0,0	-0,5	0,1	0,0
275	Lund	-0,4	-1,3	0,5	0,0	0,1	0,1	0,9	-0,2	0,2	0,2	0,2	-1,3	-0,1
290	Sandnes	-0,5	-0,3	0,4	0,9	0,0	0,1	0,0	-0,4	0,4	-0,1	-0,1	-0,5	-0,1
296	Sokndal	-0,3	0,2	0,3	1,2	-0,5	-0,8	0,8	-0,5	0,9	0,0	-0,9	-0,1	-0,1
336	Hå	-0,5	0,5	0,6	-0,3	0,1	-0,4	0,0	0,6	-0,6	-0,3	-0,4	0,0	-0,1
367	Finnøy	1,2	-0,8	0,7	-0,8	0,6	-0,1	0,3	-0,7	-0,2	-0,6	-0,1	-0,2	-0,2
373	Hjelmeland	-0,3	0,7	0,3	-0,6	0,4	3,1	-1,4	-0,4	0,3	-0,1	-1,4	-0,4	-0,2
375	Bjerkreim	-0,8	0,2	0,8	1,2	1,3	-2,7	-1,2	1,6	0,5	-0,6	-0,4	-0,7	-0,2
397	Forsand	0,6	1,0	-0,4	1,8	-3,7	0,4	0,3	0,8	0,0	1,5	-0,7	-2,2	-0,3
399	Rennesøy	-1,8	-0,9	-0,2	0,3	0,2	-0,3	-1,0	-0,6	0,1	0,5	0,2	-1,5	-0,3
410	Bokn	0,7	-0,5	-1,6	1,4	-1,1	-1,1	-0,3	-0,5	-0,2	-2,0	0,0	0,9	-0,3

Vekstimpulsene fra endringer i besøksoverskuddet i Suldal har variert noe fra år til år. Besøksnæringene tapte mest i perioden fra 2003 til 2007, da det var en negativ utvikling i besøksbalansen hvert år. I den siste femårsperioden har det gått noe bedre, da har besøksbalansen blitt noe forbedret når vi ser hele perioden under ett. I 2012 var det en marginal nedgang i besøksoverskuddet, eller en marginal forverring av besøksunderskuddet.

Rangeringen til Suldal med hensyn til progressivt gjennomsnitt er 255 av 428 kommuner. Det er bare litt under middels.

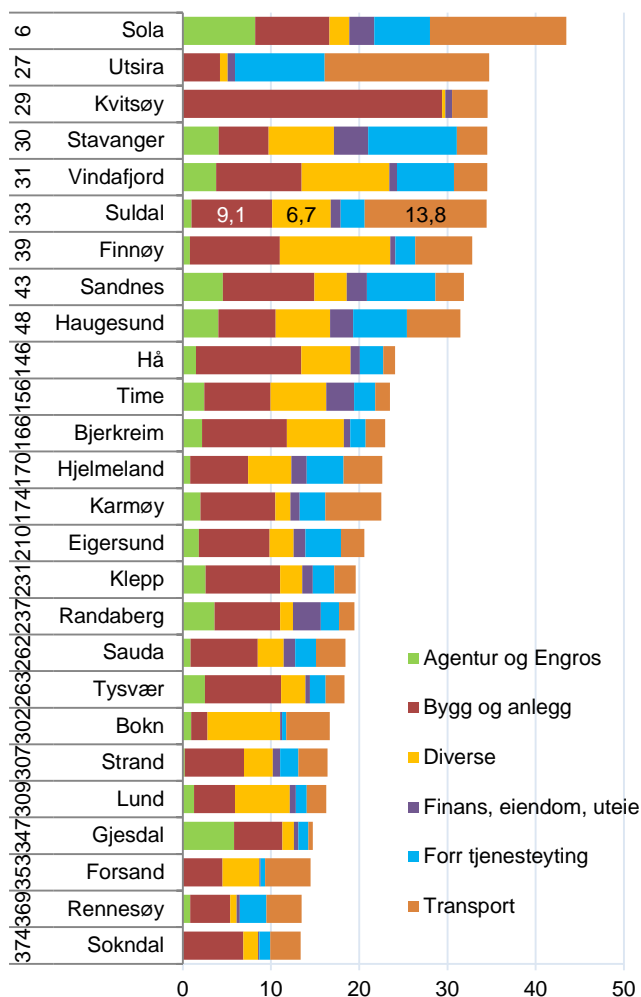
Ellers kan en legge merke til at vekstimpulsene fra endringer i besøksoverskudd er langt lavere enn vekstimpulsene fra basisnæringene. Besøksoverskuddene baseres seg på folks inngrodde mønster for reiser og handel, og endres tilsynelatende langsomt. Endringer i basisnæringer skjer raskere og mer dramatisk.

2.2.2 De regionale næringene

Selv om de regionale næringene er jevnere fordelt mellom kommuner enn basisnæringer, er det likevel ganske stor forskjell på andelen som de regionale næringene utgjør av sysselsettingen i kommunene.

Det er typisk at kommuner som har funksjon som regionale sentra har en høy andel av de regionale næringene. I Rogaland har kommuner som Sola, Utsira og Kvitsøy høyest andel av de regionale næringene, noe som er litt utypisk.

Suldal har en stor andel av de regionale næringene. Det kommer spesielt av mange arbeidsplasser i transportbransjen. Det er også mange arbeidsplasser i bygg og anlegg og i diverse. Diverse inneholder blant annet private foretak innenfor helse og rehabilitering.



Figur 22: Nivå regionale næringer, målt som arbeidsplasser i de regionale næringene som prosent av samlet sysselsetting. Rangering blant landets 428 kommuner mht. nivå ved siden av kommunenavnet.

I tabell 7 ser vi hvordan den normaliserte veksten, det vil si vekst utover landsgjennomsnittet, har utviklet seg i kommunene i Rogaland de siste ti årene. Videre ser vi hvordan den normaliserte veksten kan dekomponeres i bransjeeffekt og bransjustert vekst. Dette er den samme metoden vi brukte for basisnæringer.

Bransjeeffekten betyr ikke så mye for de regionale næringene som for basisnæringene. Utviklingen er jevnere mellom de ulike bransjene i de regionale næringene, og arbeidsplassene er også jevnere fordelt mellom kommunene.

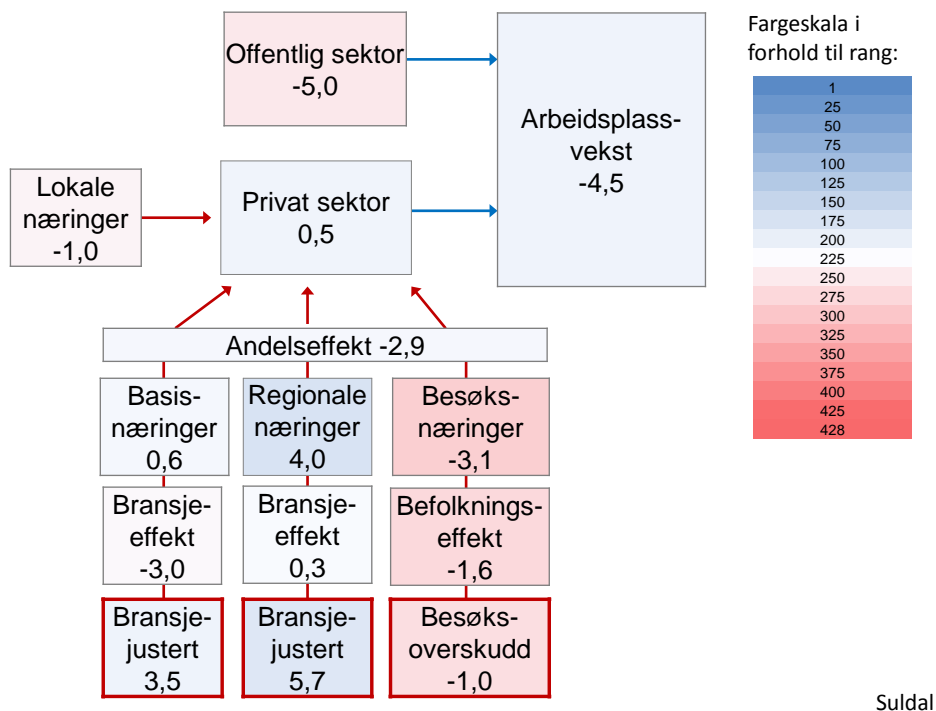
Suldal har hatt ganske sterk vekst i sine regionale næringer. Vi så tidligere at dette var spesielt knyttet til vekst innenfor transportbransjen. Bransjestrukturen i de regionale næringene i Suldal har ikke vært spesielt gunstige, veksten kan derfor ikke forklares av at Suldal har hatt mange arbeidsplasser i vekstnæringer. Dermed må den sterke veksten forklares av andre og mer interne forhold.

Tabell 7: Normalisert vekst, bransjeeffekt og bransjustert vekst i de regionale næringene de siste ti årene. Ranging blant landets kommuner mht. bransjustert vekst i første kolonne.

Rang	Kommuner	Vekst-impuls	Bransjeeffekt	Bransjustert
1	Sola	24,2	-3,2	27,3
2	Kvitsøy	20,0	1,2	18,8
14	Sandnes	10,7	0,8	9,9
49	Suldal	5,4	-0,3	5,7
50	Klepp	6,2	0,5	5,7
52	Time	6,0	0,4	5,7
56	Gjesdal	6,4	1,1	5,3
68	Randaberg	5,3	1,0	4,3
71	Finnøy	3,4	-0,6	4,1
75	Utsira	1,7	-2,3	3,9
76	Tysvær	4,0	0,1	3,9
92	Sauda	4,5	1,1	3,4
105	Hå	4,7	1,7	3,0
106	Rennesøy	2,7	-0,2	2,9
108	Bjerkreim	3,6	0,8	2,8
116	Strand	2,2	-0,4	2,6
118	Karmøy	2,3	-0,2	2,6
126	Bokn	0,2	-2,0	2,2
175	Lund	1,0	0,0	0,9
213	Vindafjord	0,4	0,3	0,1
214	Eigersund	1,1	1,0	0,1
242	Hjelmeland	-0,3	0,2	-0,5
304	Stavanger	-1,6	0,2	-1,9
349	Sokndal	-2,8	0,4	-3,3
354	Haugesund	-3,6	-0,3	-3,4
402	Forsand	-5,6	-0,2	-5,4

2.2.3 Oppsummering bedrifts og besøksattraktivitet

I figuren under er analysen av arbeidsplassutviklingen i Suldal illustrert.



Figur 23: Arbeidsplassutvikling i Suldal beregnet de ti siste årene, som prosent av sysselsetting og i forhold til utviklingen på landsbasis. Privat sektor er dekomponert i næringstyper. Næringstypene er dekomponert i en andelseffekt og en veksteffekt. Veksteffekten er dekomponert i bransjeeffekt (befolkningseffekt) og bransjejustert vekst (besøksoverskudd).

I figuren over ser vi at den svake arbeidsplassutviklingen i Suldal i hovedsak skyldes svak vekst i antall arbeidsplasser i offentlig sektor. Veksten i næringslivet har vært god.

Den gode næringsutviklingen har skjedd i basisnæringer og i de regionale næringene. Her har det vært god vekst de siste ti årene, uten at det skyldes strukturelle forhold. Suldal har vært attraktiv for næringsliv, eller hatt framgangsrike enkeltbedrifter som har skapt vekst på egen hånd.

Suldal har derimot vært lite attraktive for besøk. Besøksnæringene har hatt en svak utvikling. Noe av den svake utviklingen i besøksnæringene skyldes at befolkningsveksten har vært lav, slik at det har blitt lite etterspørselsvekst fra egen befolkning. Men besøksnæringene har også hatt en svak utvikling etter at vi har kompensert for den svake befolkningsutviklingen.

3. Pendling og arbeidsmarkedsintegrasjon

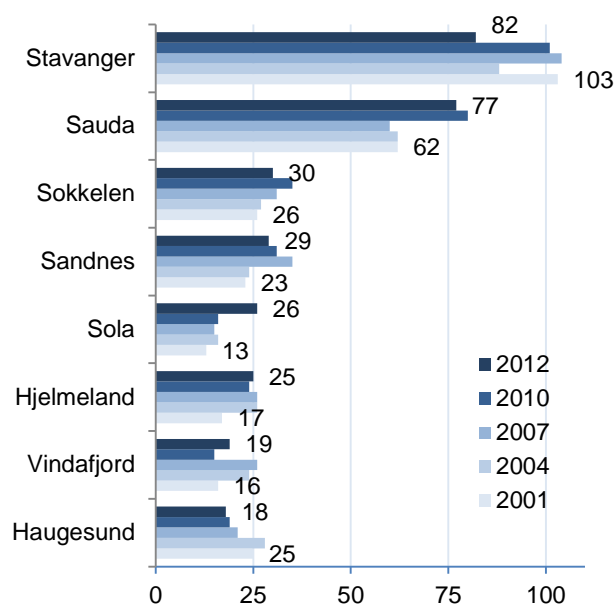
Et svært viktig forhold for alle kommuner er hvordan arbeidsmarkedet i kommunen er integrert med arbeidsmarkedet utenfor kommunen. Dette kommer til uttrykk gjennom ut- og innpendling til andre kommuner som er innenfor praktisk pendlingsavstand.

3.1 Utpendling

Stavanger er den viktigste utpendlingskommunen for Suldal. Det var 82 personer bosatt i Suldal som hadde sitt arbeid i Stavanger i 2012. Det er noe færre enn tidligere. I 2001 var det 103 som pendlet til Stavanger.

Det er 77 personer som pendler til Sauda, her har antall utpendlere økt litt fra 2001.

Det også et noe pendling til Sokkelen, Sandnes, Sola, Hjelmeland, Vindafjord og Haugesund.

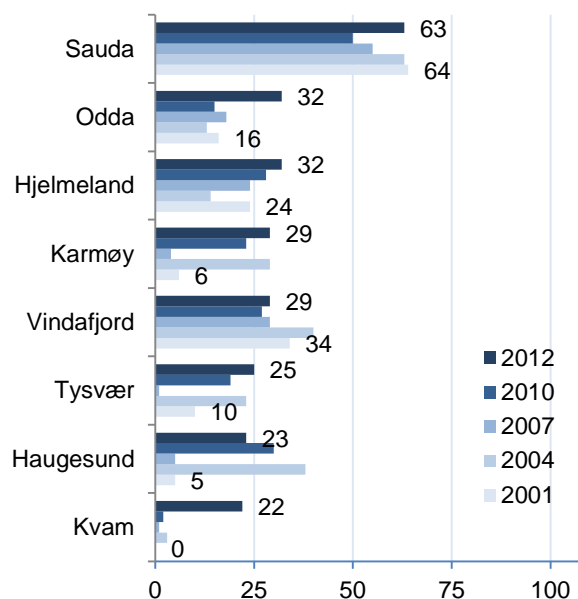


Figur 24: Pendling ut av Suldal, antall personer.

3.2 Innpendling

Sauda har klart flest som pendler inn til Suldal. Antallet er stabilt med omtrent samme antall i 2001 som i 2012.

Det er økt innpendling fra Odda, Hjelmeland, Tysvær og Kvam.



Figur 25: Pendling inn til Suldal, antall personer.

3.3 Samlet pendling

På slutten av 2012 var det 499 personer som pendlet inn til Suldal, mens det var 413 som bodde i Suldal og som pendlet ut.

Antallet som pendlet ut økte fram til 2008, men sank en del fram til 2012.

Antallet som pendler inn har bølget litt, men har økt ganske markant fra 206 til 2012.

Det betyr egentlig at mye av veksten i antall arbeidsplasser i Suldal har gått til arbeidstakere som er bosatt i andre kommuner. Denne arbeidsplassveksten har da ikke blitt omsatt til innflytting og befolkningsvekst. En nærmere analyse vi har gjort viser at økningen i innpendling har vært spesielt sterk innenfor transport. For langtransportsjåfører er det kanskje ikke så viktig å bo nær kontoret for transportselskapet, og dermed vil en vekst i antall ansatte i denne bransjen ha en tendens til å spre seg mer til bosatte i andre kommuner.

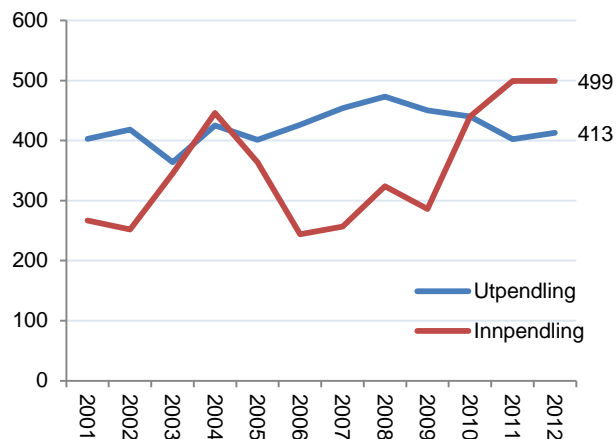
3.4 Arbeidsmarkedsintegrasjon

Arbeidsmarkedsintegrasjon er et mål for hvor sterkt arbeidsmarkedet på et sted er integrert med arbeidsmarkedet utenfor stedet gjennom inn- og utpendling. Det kan vi måle gjennom å legge sammen den prosentvise andelen av de sysselsatte på stedet som pendler ut med andelen av arbeidsplassene i stedet som det pendles inn til

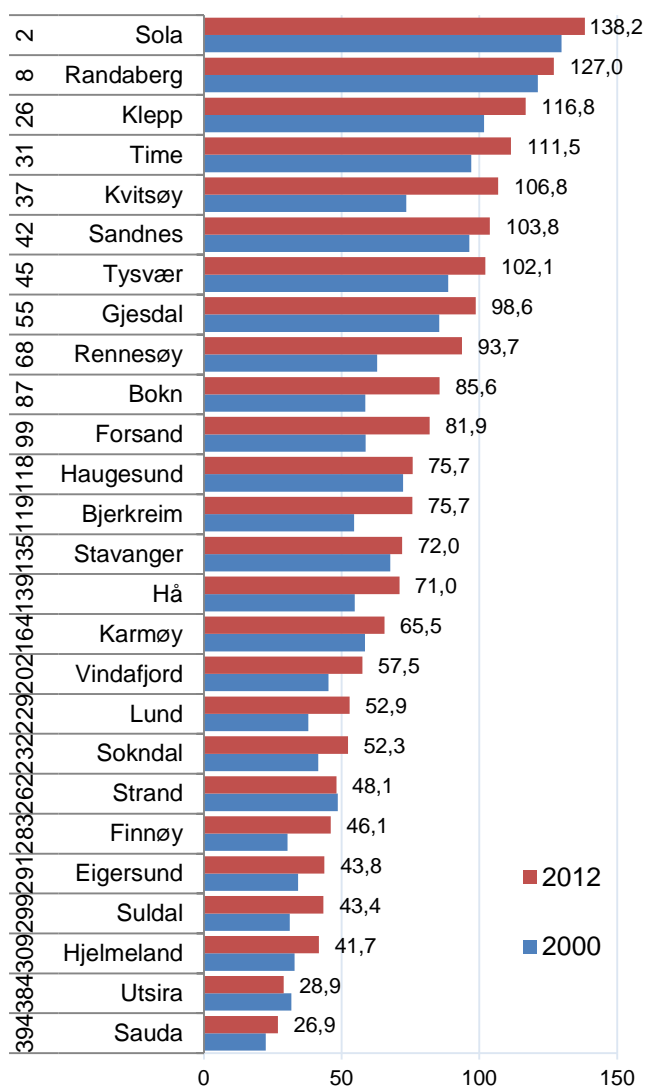
Rangeringsnummeret for arbeidsmarkedsintegrasjon for Suldal er 299 av 428 kommuner i landet.

Dermed er Suldal en litt geografisk isolert kommune, som betyr at de ikke så stor grad kan utnytte arbeidsmarkedet i andre kommuner. Det øker sårbarheten, og avhengigheten av å skape lokale arbeidsplasser for å bevare bosettingen.

Den lave arbeidsmarkedsintegrasjonen deles med nabokommunene Sauda og Hjelmeland.



Figur 26: Antall som bor i Suldal og pendler ut, og antall som bor utenfor Suldal og pendler inn fra 2001 til 2012.



Figur 27: Arbeidsmarkedsintegrasjon i kommunene i Rogaland i 2000 og 2012.

4. Befolkning

Befolkningsutviklingen er den mest betydningsfulle indikatoren for regional utvikling. Befolkningsutviklingen oppsummerer totaliteten i den regionale utviklingen, og er et resultat av vekst i arbeidsplasser i privat og offentlig virksomhet, attraktivitet og beliggenhet.

4.1 Folketallet

Folketallet i Suldal sank ganske mye fram til 2000, da folketallet var nede i 3 813. Etter det har det vært en svak og ujevn vekst. Ved siste telling, ved utgangen av 3. kvartal 2013, var folketallet i Suldal 4 885 personer. I 2000 var folketallet 4 054.

I figur 28 ser vi den årlige veksten i Suldal og i Norge i perioden 2000 til 2013.

Stolpene viser den årlige veksten, mens linjene viser den indekserte veksten, der 2000-nivået er satt til å være lik 100.

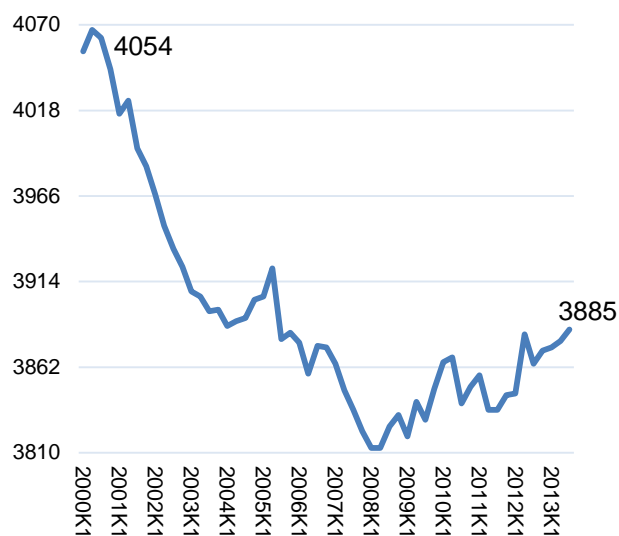
Den årlige befolkningsutviklingen har vært ganske ujevn. I noen år, som i 2001, 2002 og 2007 var det sterk nedgang.

De fem siste årene er mye bedre, det var vekst i 2008, 2009 og 2010. I 2011 ble det nedgang igjen, men ganske svak.

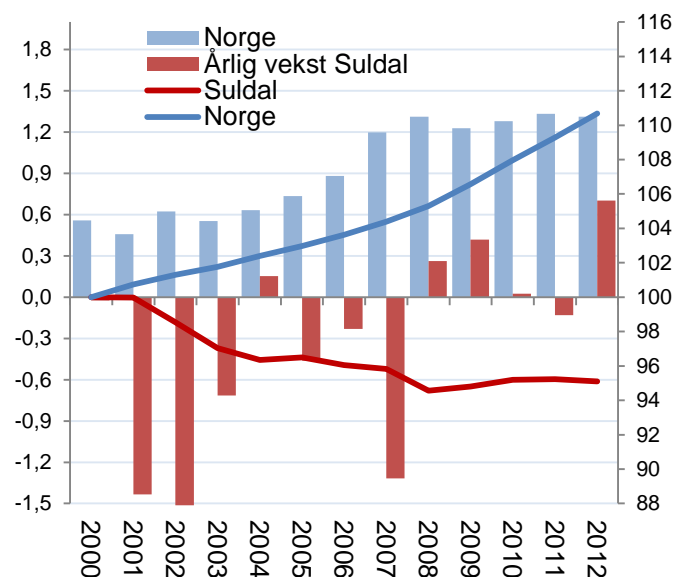
2012 ble et godt år, men den høyeste befolkningsveksten av alle årene etter 2000. Befolkningsveksten er imidlertid mye svakere enn veksten på landsbasis.

Siden 2000 har befolkningen sunket med omtrent fem prosent. I Norge økte befolkningen med over 11 prosent.

Videre i denne rapporten skal vi analysere utviklingen i mer detalj, for å finne forklaringer til denne utviklingen.



Figur 28: Folketallet i Suldal ved utgangen av hvert kvartal siden 2000.



Figur 29: Utvikling i folketall og årlig vekst i folketall i Suldal og Norge.

4.2 Befolkningsutviklingen dekomponert

Endringene i befolkningen kan splittes opp i tre komponenter: Innenlands nettoflytting, netto innvandring og fødselsoverskudd. I figur 30 har vi illustrert hvordan disse tre komponentene har bidratt til befolkningsveksten for Suldal.

Fødselsoverskuddet har vekslet på å være positivt og negativt, men har verdier ganske nært null i hele perioden.

Innvandringen har bidratt til vekst i alle periodene, men i varierende grad. Det var høy innvandring i 2000, men liten innvandring de neste årene. De siste to årene har innvandringen økt igjen.

Nettoflyttingen mellom Suldal og andre kommuner har vært negativ i de fleste periodene, men i noen perioder har Suldal hatt netto innflytting fra andre kommuner. Netto utflytting i de siste periodene har vært ganske liten. Også i de tre kvartalene vi har tall for i 2013 er nettoflyttingstallene bra i forhold til tidligere, det har vært et ganske lite flyttetap mot andre norske kommuner, og høy innvandring.

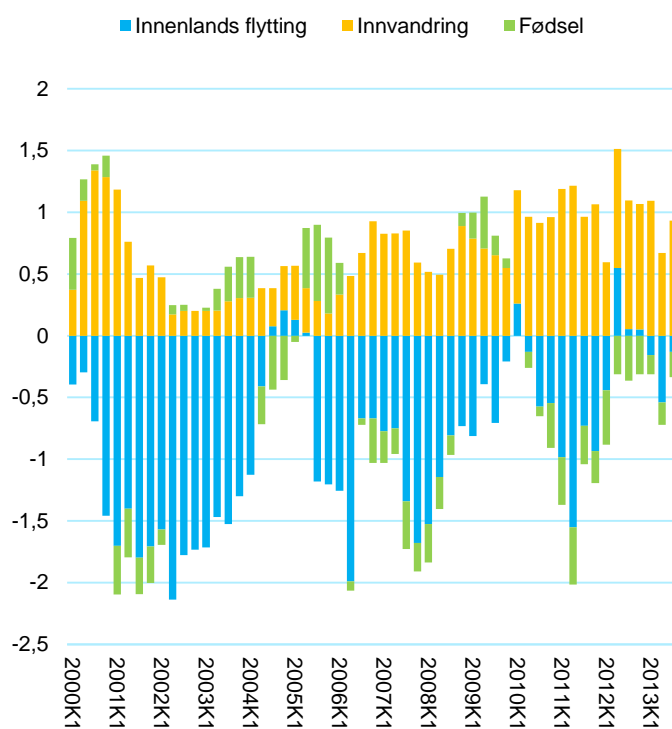
4.3 Normalisert utvikling

Det er interessant å se på hvordan befolkningsutviklingen på et sted avviker fra gjennomsnittet for Norge. Det kaller vi relativ utvikling, og tallene for Suldal er vist i figur 31. Figuren viser hvordan de ulike komponentene i befolkningsutviklingen i Suldal avviker fra landsgjennomsnittet.

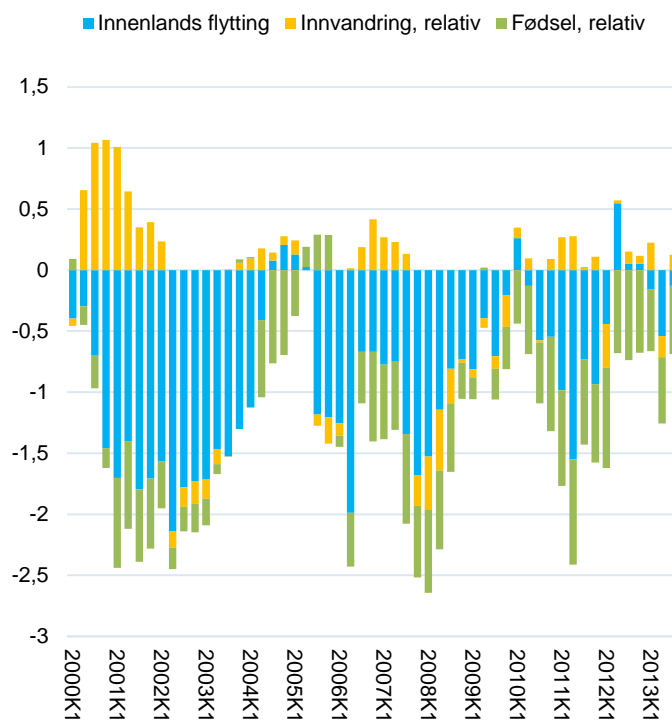
Suldal taper i forhold til resten av landet på at fødselsbalansen ligger rundt null, fordi resten av landet har en positiv fødselsbalanse.

Innvandringen til Suldal har vekslet på å være høyere og lavere enn i resten av landet. Over tid ser det ut til at Suldal har hatt omtrent samme innvandring som Norge.

Det er netto utflytting til andre kommuner som har vært hovedproblemet. Denne utflyttingen har nå vært ganske liten. Det er et godt tegn.



Figur 30: Prosentvis endring i befolkningen i Suldal siste 12 måneder for hvert kvartal etter 2000, dekomponert.



Figur 31: Relativ vekst, dvs. forskjell mellom prosentvis vekst i Suldal og Norge, dekomponert.

4.4 Relativ flytting

Videre i denne rapporten vil vi fokusere spesielt på nettoflyttingen til steder inkludert innvandring, fordi denne størrelsen er den viktigste indikatoren for steders samlede attraktivitet. Det er mest praktisk å se på den relative nettoflyttingen, der vi trekker fra Norges samlede netto innvandring.

Tabell 8: Relativ nettoflytting inkludert innvandring til kommuner i Rogaland fra 2000 til 2012. Nest siste kolonne viser progressivt gjennomsnitt. Siste kolonne viser trenden, dvs. retningen på verdiene de siste årene. Rangering blant landets 428 kommuner mht. progressivt gjennomsnitt i første kolonne.

Rang	Kommune	2000	2001	2002	2003	2004	2005	2006	2007	2008	2009	2010	2011	2012	Prog snitt	Trend
1	Rennesøy	0,9	1,2	-0,7	0,7	0,4	1,3	1,7	4,9	1,8	1,5	2,3	2,4	3,0	2,3	0,22
14	Klepp	-0,5	-0,3	-0,3	-0,1	0,4	0,7	1,5	1,8	1,3	1,4	0,8	0,0	0,6	0,9	0,02
15	Sola	-0,7	0,1	0,5	-0,9	0,3	0,3	1,1	2,0	1,0	1,5	0,4	0,4	1,0	0,9	0,11
22	Sandnes	0,6	1,0	0,4	0,7	0,5	1,0	1,2	0,7	0,3	0,2	0,5	0,5	1,4	0,7	0,00
30	Time	0,0	-0,5	1,1	0,8	0,9	1,1	0,3	0,9	0,3	-0,3	0,4	0,1	1,9	0,6	-0,01
41	Forsand	1,3	1,5	0,9	-1,2	1,9	-1,2	0,2	-0,4	0,8	-0,5	-0,2	0,5	2,5	0,5	0,17
44	Hå	-0,4	0,3	0,3	0,1	0,2	-0,6	-0,1	0,6	1,2	0,4	0,9	0,4	0,2	0,4	0,08
45	Gjesdal	-0,2	0,1	-0,8	0,0	-0,7	0,4	0,6	-0,4	0,5	0,5	0,7	0,5	0,5	0,4	0,10
46	Bokn	0,5	-3,2	-0,6	-1,8	-0,7	0,2	1,7	2,6	-2,4	1,0	0,1	0,7	0,5	0,4	0,14
47	Haugesund	0,2	-0,1	0,2	0,4	-0,2	0,0	0,9	0,9	0,8	-0,1	0,4	-0,1	0,5	0,4	0,00
48	Bjerkreim	0,3	-1,8	-0,3	-1,9	-0,9	-0,4	0,4	0,3	0,4	-1,0	1,3	1,6	0,1	0,4	0,25
49	Finnøy	-0,8	-1,4	-0,8	0,1	-1,7	-2,0	-2,2	0,4	1,8	0,2	2,2	-0,4	1,0	0,4	0,28
75	Strand	-0,3	-0,5	0,1	-0,5	0,0	0,2	-0,4	0,8	-0,1	0,0	0,0	-0,3	1,2	0,2	0,07
112	Tysvær	0,2	0,4	-0,3	0,5	0,8	-1,5	0,2	-0,7	-0,3	0,4	0,9	-0,2	-0,1	0,0	0,01
118	Stavanger	-0,9	0,0	0,2	0,3	0,4	-0,1	0,5	0,3	0,0	0,2	0,1	-0,6	-0,3	0,0	-0,08
125	Randaberg	-1,3	0,0	-0,2	-0,1	-0,8	1,1	0,6	-0,3	0,7	-0,3	-1,0	0,5	-0,4	-0,1	-0,04
147	Eigersund	-0,9	-0,3	-0,4	-0,3	-0,7	-0,6	0,4	0,1	0,0	0,1	-0,1	-0,3	-0,3	-0,1	0,02
163	Vindafjord	-0,8	-0,7	-0,7	-0,4	-1,2	-0,9	-0,8	-1,3	-0,3	-0,7	0,0	0,3	0,5	-0,2	0,15
167	Karmøy	-0,4	-0,8	-0,6	-0,5	0,0	0,0	0,0	0,2	-0,4	-0,7	-0,5	-0,3	-0,1	-0,3	-0,02
183	Kvitøy	0,4	-1,1	0,4	-2,8	-0,5	1,9	0,8	0,7	-1,1	-2,5	-0,3	-1,9	1,7	-0,3	0,05
239	Hjelmeland	-0,5	-1,4	0,1	0,7	-0,1	-0,3	-1,3	-1,6	-0,5	0,3	1,0	-1,1	-1,3	-0,5	-0,07
244	Sauda	-1,6	-1,4	-0,3	-0,5	-1,1	-1,0	-0,9	-0,6	-0,5	-1,3	0,0	0,4	-0,9	-0,5	0,07
263	Suldal	-0,4	-1,3	-1,9	-1,2	0,3	-1,5	-0,3	-1,9	-0,8	-0,5	-0,5	-0,8	0,1	-0,6	0,06
334	Lund	0,3	0,5	-1,6	-0,1	0,5	-1,6	-0,7	-1,3	-1,4	0,0	0,2	-1,4	-1,6	-0,9	-0,09
336	Sokndal	-0,3	-1,7	-1,1	0,6	-0,5	-0,7	-1,7	-1,5	-0,9	0,3	-1,8	-1,2	-0,4	-0,9	-0,08
390	Utsira	-8,0	0,3	-3,8	-2,9	-0,8	-2,3	1,9	-0,8	1,4	0,6	-1,8	-0,5	-5,1	-1,2	-0,10

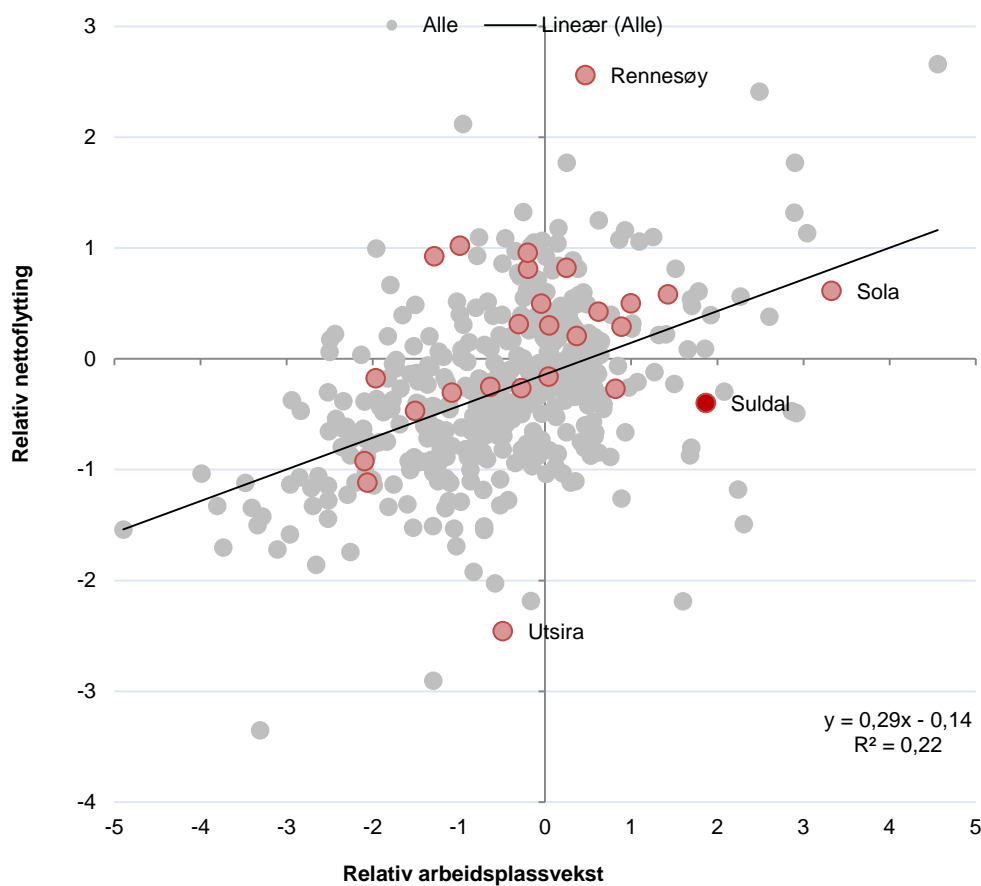
Den første kolonnen angir kommunenes rangering blant de 428 kommunene i landet med hensyn til progressivt gjennomsnitt, hvor tallverdien er i nest siste kolonne. Det progressive gjennomsnittet er et gjennomsnitt for de ti siste årene, hvor de siste årene er vektet høyere.

Mange kommuner i Rogaland har høy innflytting, og Rennesøy er norgesmester i innflytting.

Suldal kommer langt med på lista av kommuner i Rogaland. Vi ser at rangeringsnummeret til Suldal er 263. Det er ikke så langt under middels av norske kommuner. 2012 var også et godt år, da hadde Suldal for første gang siden 2004 en nettoflytting som var bedre enn landet. Trenden er derfor positiv, og på forrige side så vi at de tre første kvartalene av 2013 ser ut til å være bra for Suldal.

5. Bostedsattraktivitet

Flytting og arbeidsplassvekst er de dominerende størrelsene for å beskrive regional utvikling. Det er åpenbart en sterk positiv sammenheng mellom et steds nettoflytting og den samlede arbeidsplassveksten. Steder med sterk vekst i antall arbeidsplasser vil trekke til seg innflyttere, og da vil den sterke arbeidsplassveksten være en årsak til innflyttingen. Andre steder kan ha sterk innflytting uten arbeidsplassvekst i en periode, og da vil denne innflyttingen føre til arbeidsplassvekst i senere perioder. Flytting og arbeidsplassvekst vil dermed påvirke hverandre gjensidig.



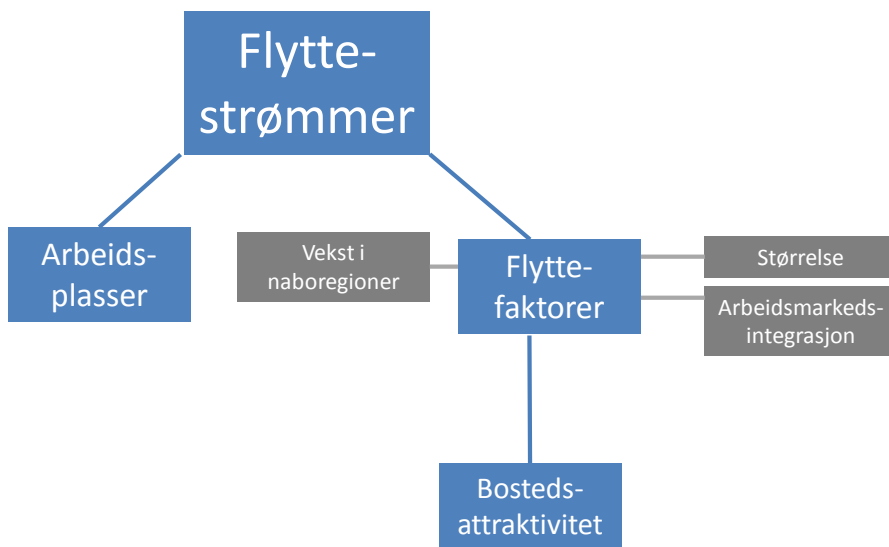
Figur 32: Kommunene i Norge i perioden 2010-2012 etter relativ nettoflytting og relativ arbeidsplassvekst. De røde punktene viser kommunene i Rogaland.

Figuren viser hvordan sammenhengen mellom nettoflytting og arbeidsplassvekst har vært i kommunene i Norge i perioden 2010 til og med 2012. Streken viser den statistiske sammenhengen mellom disse to størrelsene, og representerer forventet nettoflytting gitt nivået på arbeidsplassveksten. Sammenhengen er positiv, men mange kommuner har en nettoflytting som avviker ganske sterkt fra forventningsverdien.

Arbeidsplassveksten i Suldal har vært høy i den siste treårsperioden, som vi ser ved at Suldal ligger langt til høyre i diagrammet. Likevel har Suldal en svakere nettoflytting enn landet. Det er altså mye mindre innflytting til Suldal enn arbeidsplassveksten isolert sett skulle tilsi. Vi skal analysere dette nærmere i resten av dette kapitlet.

5.1 Hva styrer flyttestrømmene?

Som vi så på forrige side, påvirker arbeidsplassveksten på et sted nettoflyttingen på en positiv måte. Men vi så også at noen steder har mye bedre flyttebalanse enn arbeidsplassveksten tilsier, mens andre har mye dårligere flyttebalanse. Det er dermed faktorer ved siden av arbeidsplassveksten på et sted som har stor betydning for flyttebalansen. Det er svært interessant å få avdekket hva de andre flyttefaktorene består i.



Figur 33: Faktorer som styrer flyttestrømmene.

I figuren over har vi definert tre strukturelle forhold som har en signifikant og positiv betydning for flyttebalansen til et sted, når effekten av arbeidsplassveksten er tatt hensyn til.

Det ene er stedets *befolkningsstørrelse*, som betyr at steder med en stor befolkning har systematisk bedre flyttebalanse enn steder med lav befolkning. Det er et uttrykk for at steder med en høy konsentrasjon av folk virker tiltrekkende.

Dernest ser vi at steder med høy *arbeidsmarkedsintegrasjon* har systematisk bedre flyttebalanse enn steder med lav. Det betyr at steder som ligger innenfor et større arbeidsmarked, og dermed har gode pendlingsmuligheter for befolkningen, får en gevinst i form av høyere netto innflytting.

Arbeidsmarkedsintegrasjonen regnes ut ved å legge sammen den prosentvise andelen av de sysselsatte på stedet som pendler ut med den prosentvise andelen av arbeidsplassene på stedet som det pendles inn til.

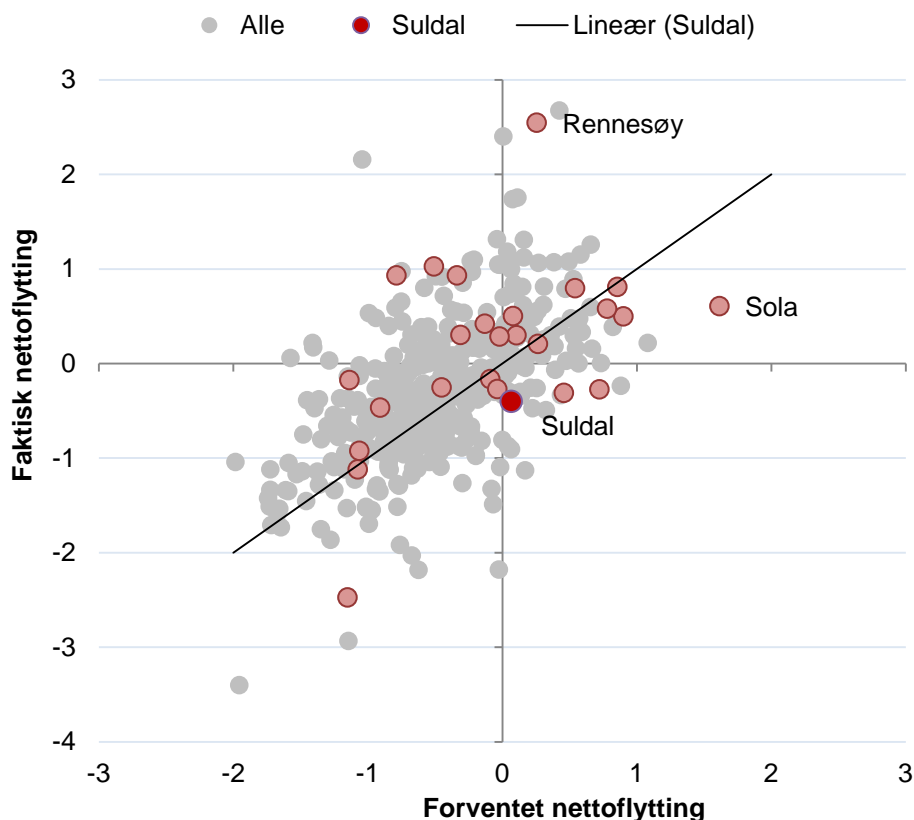
Den tredje strukturelle faktoren, *nabovekst*, er vekst i antall arbeidsplasser på omkringliggende steder som ligger innenfor pendlingsavstand. Dersom det er arbeidsplassvekst i nabokommunene, vil dette føre til høyere netto innflytting.

Telemarksforskning har analysert hvordan disse faktorene påvirker nettoflyttingen i kommunene i Norge i en regresjonsanalyse med input av data fra 2001 til og med 2012. Når vi kjenner disse sammenhengene, kan vi analysere hvordan disse faktorene hver for seg og til sammen har påvirket nettoflyttingen i en bestemt kommune. Et steds *bostedsattraktivitet* blir målt som en restfaktor; avviket mellom den faktiske nettoflyttingen og den forventede nettoflyttingen når vi tar hensyn til stedets arbeidsplassvekst, arbeidsplassveksten i nabokommuner, befolkningsstørrelse og arbeidsmarkedsintegrasjon. Steder som har bedre nettoflytting enn forventet vil da bli karakterisert som attraktive som bosted. Slike steder har egenskaper som fører til høyere nettoflytting enn hva som er «statistisk normalt».

5.2 Bostedsattraktivitet

Vi har så langt i dette kapitlet vist at nettoflyttingen til en kommune eller region påvirkes positivt av arbeidsplassveksten på stedet. Det er en velkjent og nesten selvfølgelig sammenheng. Derne st har vi vist at nettoflyttingen også påvirkes positivt av arbeidsplassvekst i nabokommuner eller naboregioner, at størrelsen på folketallet påvirker nettoflyttingen positivt og at også arbeidsmarkedsintegrasjonen målt med brutto inn- og utpendling påvirker nettoflyttingen i positiv retning. Dermed er det fire kjennetegn ved kommuner og regioner som har en påviselig statistisk positiv sammenheng med nettoflyttingen.

Vi kan da regne ut hvor stor nettoflytting en kommune er forventet å få, gitt disse fire størrelsene. I figuren under er forventet nettoflytting regnet ut for alle kommunene i landet, og sammenholdt med den faktiske nettoflyttingen

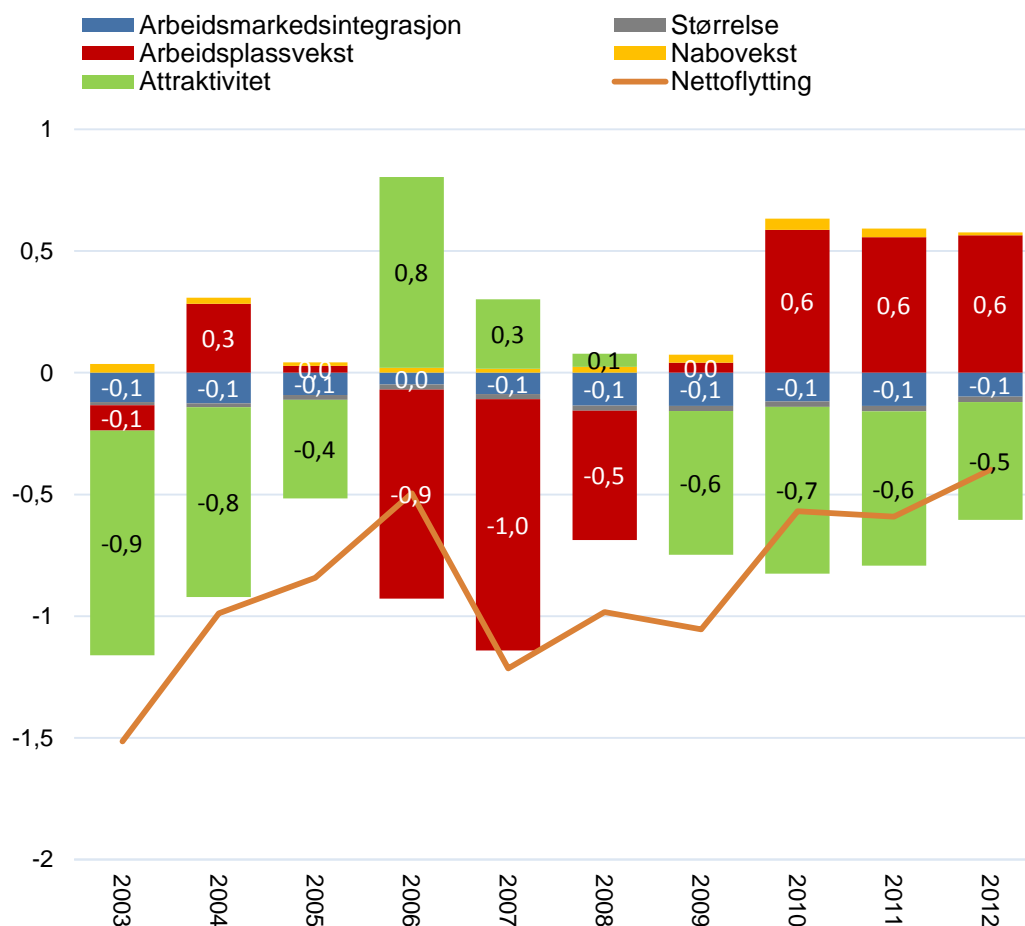


Figur 34: Faktisk nettoflytting og forventet nettoflytting ut fra arbeidsplassvekst og strukturelle forhold i perioden 2010-2012. De røde punktene viser kommunene i Rogaland.

I figuren over er kommunene i Rogaland de røde prikkene, mens de grå er alle kommunene i landet. Når vi har tatt hensyn til strukturelle forhold som størrelse, arbeidsmarkedsintegrasjon og vekst i nabokommuner, har kommunene i Rogaland normal bostedsattraktivitet.

Når vi tar med alle kjente faktorer for Suldal, arbeidsplassutviklingen, arbeidsmarkedsintegrasjonen, størrelsen og arbeidsplassvekst i nabokommuner, er den statistiske forventede relative nettoflyttingen +0,1 prosent av folketallet årlig de tre siste årene. Den faktiske relative nettoflyttingen til Suldal har vært -0,4. Nettoflyttingen til Suldal svakere enn forventet. Det indikerer at attraktiviteten som bosted er lavere enn middels av kommunene.

Det statistiske målet for bostedsattraktivitet vil variere en del fra år til år, og da spesielt for de små kommunene. En ukjent andel av denne variasjonen er nok et utslag av ekte tilfeldigheter. Det er derfor best å se på utviklingen av bostedsattraktiviteten over tid.



Figur 35: Effekten av de ulike flyttefaktorene, og bostedsattraktiviteten til Suldal. Tre års glidende gjennomsnitt.

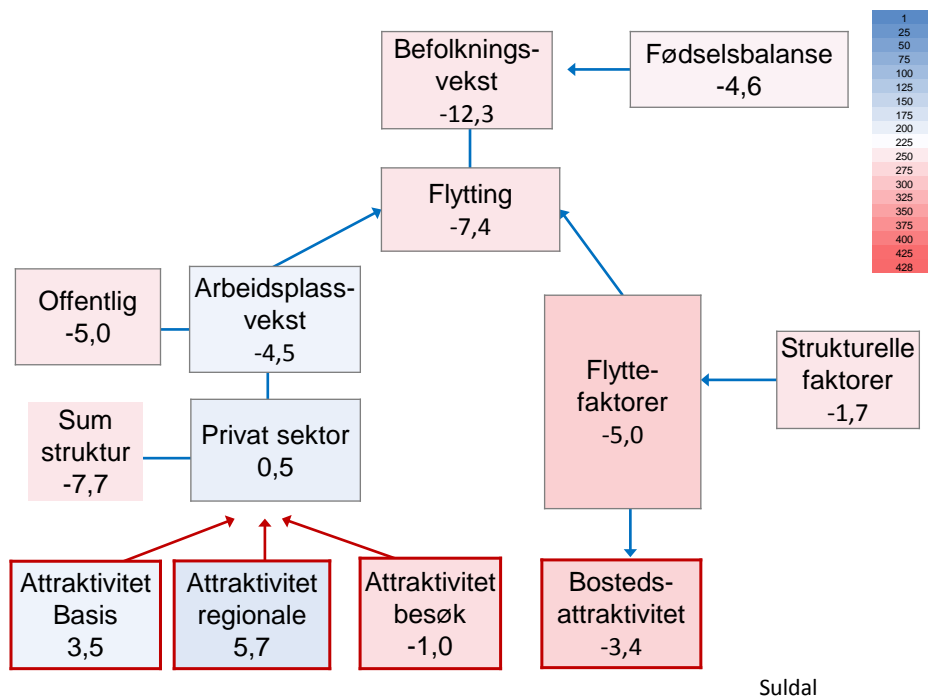
I figur 35 ser vi utviklingen av de strukturelle forholdenes påvirkning på nettoflyttingen over tid.

Den oransje linjen illustrerer den relative nettoflyttingen. Nettoflyttingen ble bedre i de siste treårsperiodene. Arbeidsplassveksten har også blitt mye bedre i de tre siste periodene. Ettersom Suldal har hatt en sterkere arbeidsplassvekst enn resten av landet, ville det vært naturlig at også flyttetallene ble bedre enn for landet som helhet. Suldal har imidlertid svakere flyttetall kombinert med sterk arbeidsplassvekst. Suldal har et lite handikapp som følge av svak arbeidsmarkedsintegrasjon. Det fører til at nettoflyttingen blir omtrent 0,1 prosent svakere årlig. Vi ser at størrelse og vekst i nabokommuner har hatt liten innflytelse på flyttetallene til Suldal.

De grønne søylene viser størrelsen på flytting som ikke kan forklares av arbeidsplassvekst, arbeidsmarkedsintegrasjon, størrelse og nabovekst. Denne uforklarte flyttingen bruker vi som indikator for bostedsattraktivitet. Det er på en måte en X-faktor som får enten skaper bedre nettoflytting til en kommune, eller som gjør at nettoflyttingen blir dårligere, uten at det kan forklares av arbeidsplassvekst eller strukturelle forhold. Bostedsattraktiviteten til Suldal var positiv i 2006, 2007 og 2008. I de siste periodene har imidlertid bostedsattraktiviteten blitt negativ.

5.3 Oppsummering attraktivitet

I figuren under har vi oppsummert alt som vi har presentert så langt i én figur.



Figur 36: Oppsummering av utviklingen i Suldal de siste ti årene. Tallene til venstre som gjelder arbeidsplassvekst er alle i prosent av samlet sysselsetting og samtidig normalisert mot utviklingen i hele landet. Tallene øverst og til høyre som viser befolkningsveksten er i prosent av befolkningen, og også normalisert mot utviklingen i Norge.

Suldal har hatt en nedgang i befolkningen de siste ti årene, mens resten av landet har hatt en betydelig vekst. Forskjellen i befolkningsveksten mellom Suldal og Norge er dermed på 12,3 prosent av folketallet. Fødselsbalansen i Suldal står for 4,6 prosentpoeng av denne differansen, mens nettoflyttingen er viktigst, og står for 7,4 prosentpoeng.

Den del av den svake nettoflyttingen til Suldal de siste ti årene skyldes at arbeidsplassveksten ikke har vært på høyde med veksten i resten av landet, men mesteparten skyldes andre forhold enn svak arbeidsplassvekst. Suldal har ikke spesielt gode strukturelle betingelser for å oppnå høy innflytting, på grunn av at kommunen er litt geografisk isolert. Dette forklarer ikke hele forskjellen, det er også en del av den svake nettoflyttingen som ikke kan forklares av andre forhold, og som vi tolker som at bostedsattraktiviteten har vært lav.

Arbeidsplassveksten i Suldal har blitt svekket av at antall arbeidsplasser i offentlig sektor ikke har hatt samme vekst i Suldal som i resten av landet. Veksten i antall arbeidsplasser i næringslivet har vært bedre enn landsgjennomsnittet. Veksten i næringslivet har vært god, til tross for at de strukturelle forholdene, spesielt bransjestrukturen, har vært uheldig. Suldal har mye av næringslivet i nedgangsbransjer. Næringslivsveksten har kommet i basisnæringene og i de regionale næringene, spesielt transportbransjen.

Besøksnæringene i Suldal har hatt en svak utvikling, også når vi korrigerer for at befolkningsveksten har vært svak.

Suldal har dermed vært attraktiv for næringsliv i basisnæringer og i de regionale næringene, men lite attraktiv for besøk og for bosetting de ti siste årene.

6. NæringsNM

NæringsNM er utviklet for å måle hvordan næringslivet presterer i ulike områder i Norge.

For å måle næringsutviklingen i en kommune, ser vi på fire mål: Nyetableringer, lønnsomhet, vekst og næringslivets størrelse^{iv}.

NæringsNM	Nyetableringer	<ol style="list-style-type: none"> 1. Etableringsfrekvens: Antall nyregistrerte foretak som andel av eksisterende foretak i begynnelsen av året 2. Bransjejustert etableringsfrekvens: Basert på etableringsfrekvens, justert for effekten av bransjestrukturen 3. Vekst i antall foretak: Etableringsfrekvensen fratrukket nedlagte foretak
	Lønnsomhet	<ol style="list-style-type: none"> 4. Andel foretak med positivt resultat før skatt 5. Bransjejustert lønnsomhet: Andel foretak med positivt resultat før skatt, justert for effekten av bransjestrukturen 6. Andel foretak med positiv egenkapital
	Vekst	<ol style="list-style-type: none"> 7. Andel foretak med omsetningsvekst høyere enn prisstigningen (KPI) 8. Andel foretak med realvekst justert for effekten av bransjestrukturen 9. Andel foretak med vekst i verdiskaping
	Næringslivets størrelse	<ol style="list-style-type: none"> 10. Antall arbeidsplasser i næringslivet som andel av befolkningen

Nyetableringer i regioner og kommuner blir målt med tre indikatorer. Den første, etableringsfrekvens, måler antall nyregistrerte foretak i forhold til eksisterende antall foretak i begynnelsen av året. Bransjejustert etableringsfrekvens er etableringsfrekvensen fratrukket virkningen av bransjestrukturen i regioner og kommuner. Denne indikatoren viser om regionen har få eller mange etableringer når vi tar hensyn til at etableringsfrekvensen varierer mye mellom ulike bransjer. Den tredje indikatoren er vekst i antall foretak. Dette vil være etableringsfrekvensen fratrukket frekvensen av nedlagte foretak.

Lønnsomheten i regionenes næringsliv blir målt med tre indikatorer. Den første er andel foretak med positivt resultat før skatt. I tillegg har vi målt andel lønnsomme foretak justert for bransjestrukturen. Den tredje indikatoren er andel foretak med positiv egenkapital.

Vekst i regionene er målt med andel foretak med omsetningsvekst større enn prisstigningen. Også her har vi en andre indikator som justerer for bransjestruktur. Den tredje indikatoren er andel foretak med vekst i verdiskaping.

Indikatoren ”næringslivets størrelse” er antall arbeidsplasser i næringslivet som andel av befolkningen.

For hver indikator rangeres regioner og kommuner. Rangeringsnumrene legges så sammen innenfor hver gruppe.

Til slutt summeres rangeringsnumrene for de fire indeksene nyetablering, lønnsomhet, vekst og næringslivets størrelse. Den regionen og kommunen som har lavest sum, kommer ut som vinner av årets NæringsNM.

6.1 Nyetableringer

Etableringsfrekvensen er antall nyetablerte foretak som prosent av antall eksisterende foretak i begynnelsen av året.

Etableringsfrekvensen i Norge har vært ganske høy i hele perioden fra 2001 til 2006, før den begynte å synke. I denne perioden økte også antall foretak raskere enn veksten i økonomien. Det kan være flere årsaker til det. Kanskje ble det flere foretak som ble registrert, som tidligere var uregistrert. Kanskje ble det vanligere å splitte opp virksomheter i drifts- og eierskap. En tredje årsak kan være at det kreves et registrert foretak for å opprette et domene på internett. Det kan synes som om

etableringsfrekvensen og veksten i antall foretak nå er på et mer normalt nivå, og at økningen de siste to årene reflekterer at veksten i næringslivet er på vei opp.

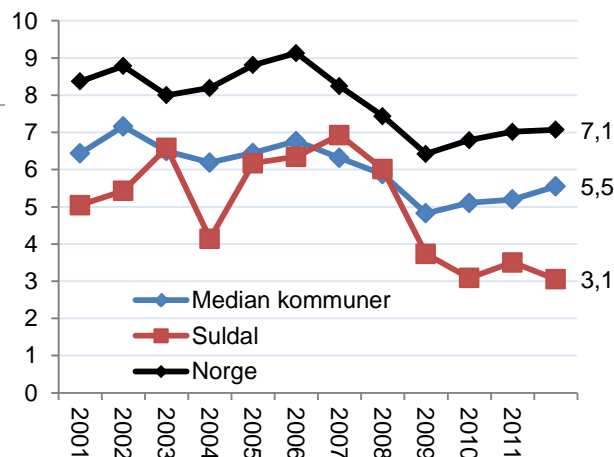
Etableringsfrekvensen i Suldal var over middels av kommunene i 200 og 2008. Etter det har etableringsfrekvensen vært mye lavere. I 2012 var etableringsfrekvensen i Suldal 3,1 prosent, mot 5,5 prosent i mediankommunen, og 7,1 prosent for Norge.

6.1.1 Etableringsindeksen for kommuner

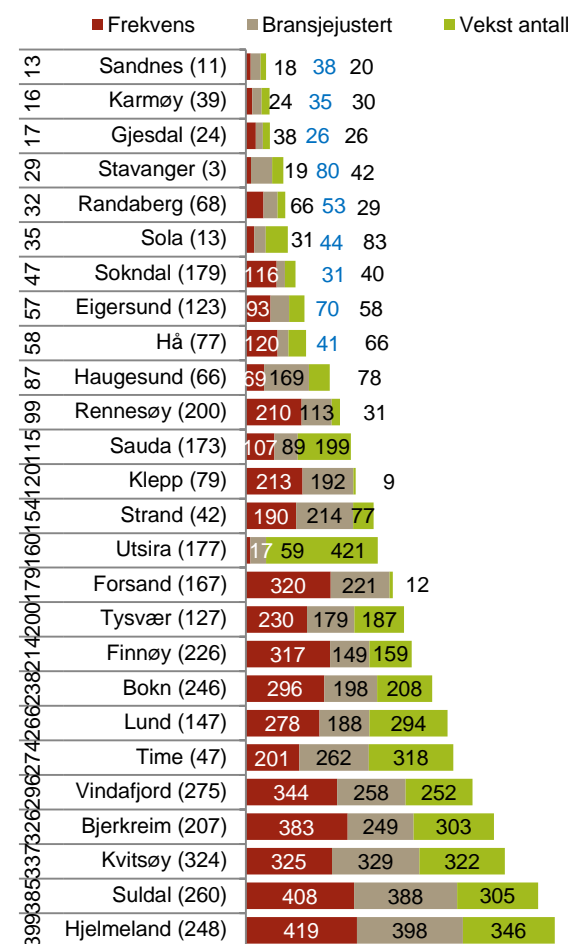
Etableringsindeksen har tre indikatorer for nyetablering; etableringsfrekvensen, den bransjejusterte etableringsfrekvensen og vekst i antall foretak. Den bransjejusterte etableringsfrekvensen tar hensyn til bransjestrukturen, og måler etableringsfrekvensen bransje for bransje. Vekst i antall foretak er etableringsfrekvens fratrukket andel nedlagte foretak. Til sammen gir etableringsindeksen et godt bilde på etableringsaktiviteten i regionene.

I figur 38 ser vi hvilken rangering Suldal har for de tre etableringsindikatorer og for etableringsindeksen samlet.

Suldal ble nummer 385 av 428 kommuner på etableringsindeksen i 2012, etter å ha skåret svakt på alle de tre etableringsindikatorer. Bare Hjelmeland er rangert lavere av kommunene i Rogaland.



Figur 37: Etableringsfrekvensen i Suldal, i Norge og for medianen av kommunene i Norge i perioden 2001-2012.



Figur 38: Etableringsindeksen for kommunene i Rogaland, med rangeringsnummer for hver av indikatorer. Rangering for etableringsindeksen er vist helt til venstre. I parentes er rangeringen for etableringsindeksen siste ti år.

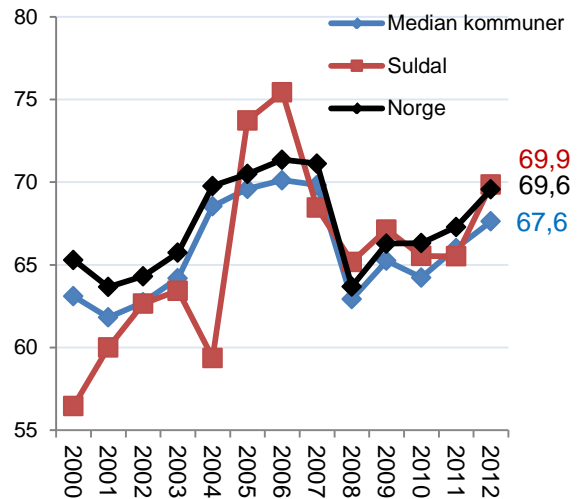
6.2 Lønnsomhet

Lønnsomheten i næringslivet måles som andel av foretakene med positivt resultat før skatt. Med denne metoden teller små og store foretak likt.

Lønnsomheten i norsk næringsliv var på topp i årene fra 2004 til 2007. I 2008 sank lønnsomheten brått, men har vært stigende i de tre siste årene. I 2012 hadde 69,6 prosent av alle regnskapspliktige foretak et positivt resultat før skatt.

Andel lønnsomme foretak i Suldal var svært høyt i 2005 og 2006. Etter det har andelen lønnsomme foretak vært ganske likt med andelen på landsbasis

I 2012 hadde 69,9 prosent av foretakene i Suldal positivt resultat før skatt, mens middelverdien for kommunene var 67,6 prosent. Andelen for Norge var 69,6 prosent.



Figur 39: Prosentvis andel foretak med positivt resultat før skatt i Suldal sammenliknet med Norge og medianen av kommunene i Norge i perioden 2000-2012.

6.2.1 Lønnsomhetsindeksen for kommuner

I figur 40 ser vi hvordan kommunene gjør det på lønnsomhetsindeksen i 2012. Lønnsomhetsindeksen er sammensatt av tre indikatorer; andel foretak med positivt resultat, den bransjusterte andelen, og andelen av foretak med positiv egenkapital.

Det er mange kommuner i Rogaland som kommer svært høyt opp på lønnsomhetsindeksen.

Suldal er rangert som nummer 52 av 428 kommuner i landet, noe som er veldig bra, men er likevel bare rundt middels av Rogalandskommunene. Suldal er rangert som nummer 140 for andel lønnsomme foretak. Når vi måler den bransjusterte andelen foretak med positivt resultat er Suldal rangert som nummer 53. Igjen ser vi at bransjestrukturen i Suldal bidrar negativt, og at resultatene for kommunen blir bedre når vi tar hensyn til bransjestrukturen. Suldal er rangert som nummer 52 for andel med positiv egenkapital.

		Lønnsomhet	Egenkapital	Bransjustert
5	Kvitsøy (224)*	6	13	9
6	Lund (43)*	4	25	5
8	Sauda (34)	5	26	6
10	Randaberg (14)	10	31	15
16	Strand (5)	27	17	32
17	Klepp (1)	12	46	20
18	Sola (3)	19	44	29
24	Hå (2)	28	47	34
25	Bokn (334)*	28	61	22
32	Bjerkreim (7)*	40	61	53
33	Time (25)	26	95	35
45	Sandnes (19)	37	129	57
52	Suldal (62)	140	53	52
52	Stavanger (30)	51	107	87
54	Gjesdal (47)	85	91	75
59	Eigersund (15)	133	37	123
67	Sokndal (40)*	85	160	71
88	Finnøy (142)	186	30	137
180	Karmøy (165)	187	185	185
181	Forsand (104)*	264	57	237
197	Hjelmeland (286)	178	281	142
204	Vindafjord (125)	157	297	168
236	Haugesund (225)	198	284	228
263	Rennesøy (182)	224	276	278
326	Tysvær (154)	283	313	297
422	Utsira (427)*	410	426	401

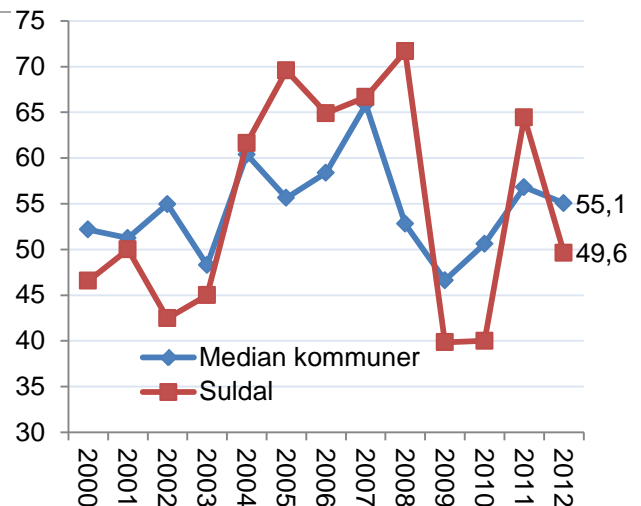
Figur 40: Lønnsomhetsindeksen for kommunene i Rogaland. Rangering blant landets 428 kommuner i 2012 til venstre, og rangering siste ti år i parentes. Rangering for de tre lønnsomhetsindikatorerne vises i figuren.

6.3 Vekst

Andel vekstforetak i Norge var rekordhøyt i 2007, da 65,2 prosent av foretakene hadde omsetningsvekst høyere enn prisstigningen. Andel vekstforetak sank deretter dramatisk de to neste årene, og var på 47,5 prosent i 2009. Etter dette har andel vekstforetak tatt seg opp, men uten å ha kommet seg opp til nivåene i 2006 og 2007. I 2012 hadde 55,8 prosent av alle foretakene i Norge omsetningsvekst høyere enn prisstigningen.

Andel vekstforetak i Suldal har variert mye fra år til år. I 2011 var det en høy andel vekstforetak, mens det ble en lav andel i 2012.

49,6 prosent av foretakene i Suldal hadde omsetningsvekst i 2012, mens medianen hadde 55,1 prosent.



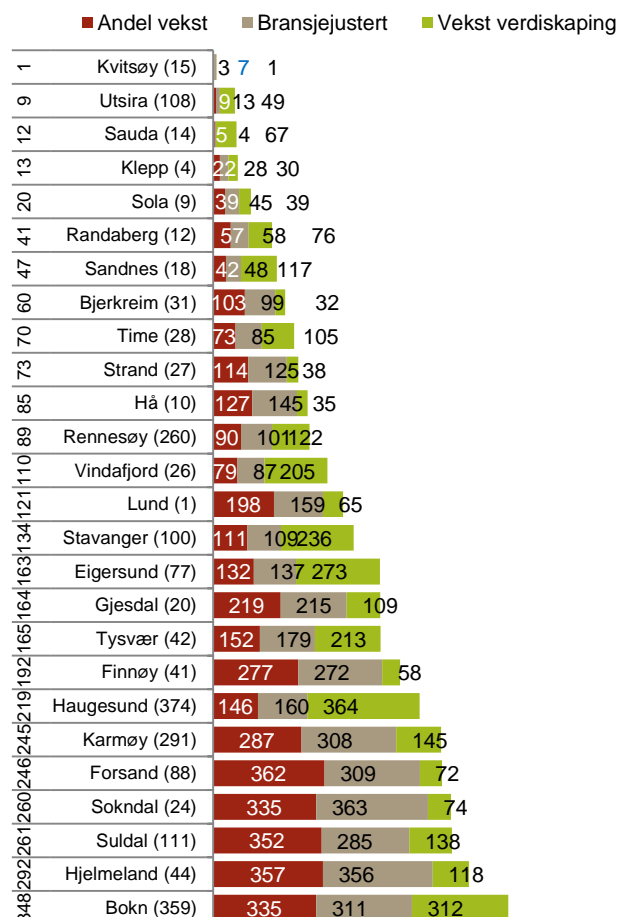
Figur 41: Andel foretak med omsetningsvekst høyere enn prisstigningen i Suldal og medianen av kommunene i Norge i perioden 2000-2012.

6.3.1 Vekstindeksen for kommuner

Vi måler veksten i næringslivet i kommunene ved hjelp av tre indikatorer. Den første indikatoren er andel foretak med omsetningsvekst høyere enn prisstigningen. Den andre indikatoren er andel vekstforetak, justert for bransjestrukturen i kommunene. Den tredje indikatoren er andel foretak med vekst i verdiskapingen. Den endelige vekstindeksen er basert på kommunenes rangering med hensyn til de tre vekstindikatorer.

Suldal gjorde det under Svakt for andelen vekstforetak, der rangeringen ble 335. Den bransjejusterte andelen vekstforetak ble også godt under middels. Andelen foretak med vekst i verdiskaping var imidlertid bedre enn middels. Suldal ble rangert som nummer 261 på vekstindeksen i 2012. Rangeringen for vekstindeksen for de ti siste årene er 111, som er ganske bra.

Vekstindeksen varierer ganske mye fra år til år, og en skal dermed ikke legge så mye vekt på et enkelt år, men svært lave verdier på vekstindeksen over en tiårsperiode er et dårlig tegn.



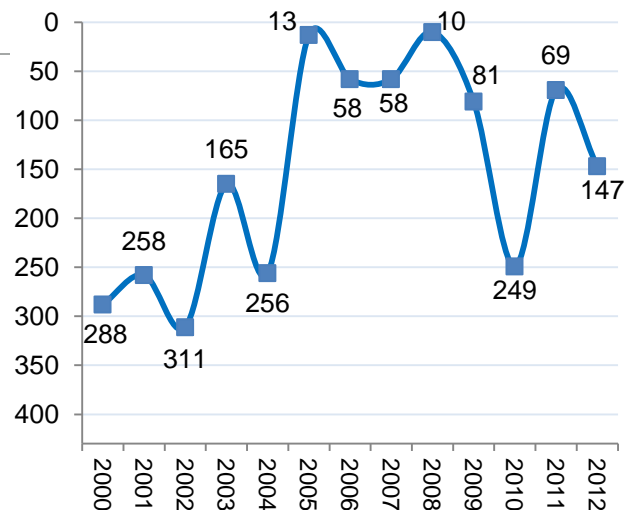
Figur 42: Vekstindeksen for kommunene i Rogaland. Rangering blant landets 428 kommuner i 2012 til venstre, og rangering siste ti år i parentes. Rangering for de tre vekstindikatorer vises i figuren.

6.4 NæringsNM for kommuner

NæringsNM er en rangering av kommuner, regioner og fylker basert på et sett med ti indikatorer for nyetableringer, lønnsomhet, vekst og næringslivets størrelse. Formålet er å komme fram til et mål som forteller hvordan næringslivet samlet sett gjør det i en region. Telemarksforskning har utarbeidet NæringsNM for NHO de siste ni årene.

Figur 43 viser plasseringen til Suldal i årene 2000-2012. Næringslivet i Suldal hadde sitt beste år i 2008. Da var Suldal nummer ti av kommunene. Suldal har mange gode plasseringer i NæringsNM.

Bunnåret var i 2002, da Suldal var helt nede på 311. plass.



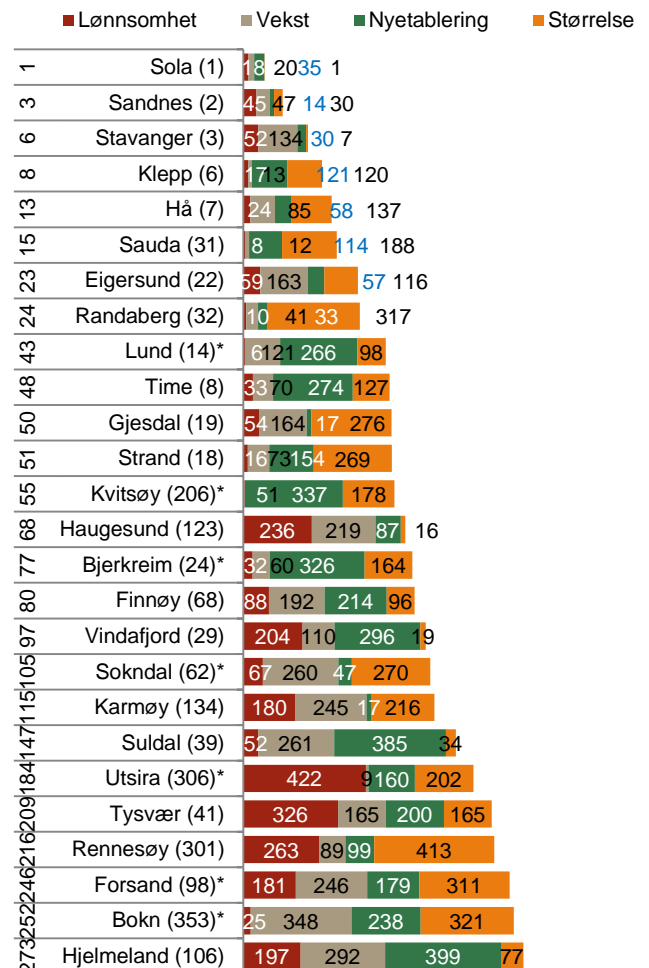
Figur 43: Rangeringen til Suldal i NæringsNM i perioden 2000-2012.

6.4.1 Kommunene i Rogaland

Kommunene i Rogaland pleier å gjøre det svært bra i NæringsNM, og da særlig Stavangerregionen som har vært best i NæringsNM i ni år på rad.

Suldal ble nummer 147 i NæringsNM, etter å ha fått god skår for lønnsomhet og næringslivets størrelse, men svak skår for nyetableringer og vekst. Det er egentlig en plassering langt bedre enn middels av norske kommuner, men vi ser av figuren at det er godt under middels i Rogaland.

Over de ti siste årene er Suldal nummer 39. Det er blant den beste tidelen av norske kommuner.



Figur 44: NæringsNM for kommunene i Rogaland. Rangering blant landets 428 kommuner i 2012 til venstre, og rangering siste ti år i parentes. Rangering for de fire indeksene vises inni figuren. Kommuner markert med * er små kommuner.

7. Utdanning

Det er stor interesse for utdanningsnivået, både generelt i befolkningen og i næringslivet. Et høyt utdanningsnivå regnes ofte som en kvalitet i seg selv, samtidig som mange antar at et høyt utdanningsnivå også er vekstfremmende for næringslivet. I regionale utviklingsstrategier, både blant fylkeskommuner og primærkommuner, er det ofte selvstendige målsettinger om å oppnå økt utdanningsnivå. Derfor har vi tatt med dette temaet i denne rapporten. Telemarksforskning har fått tilgang til data fra SSB om utdanningsnivå for alle sysselsatte fordelt på arbeids- og bokommune, og etter sektor og næring. Vi vil først presentere noen data om utdanningsnivå i befolkningen, deretter konsentrerer vi oss om utdanningsnivået i næringslivet.

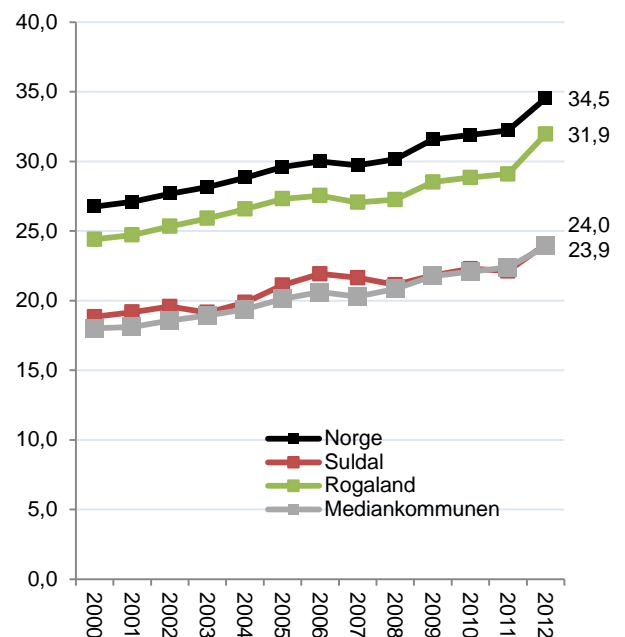
7.1 Utdanning i befolkning

Utdanningsnivået i befolkningen varierer ganske mye mellom fylkene. Oslo har klart høyest utdanningsnivå i sin befolkning. 50,9 prosent av den sysselsatte befolkningen i Oslo har høyere utdanning, dvs. minst tre år på universitet eller høyskole. Da regner vi ut andelen blant den delen av befolkningen som er registrert som sysselsatt. Rogaland har lavere utdanningsnivå enn landet, men har likevel det sjette høyeste utdanningsnivået av fylkene.

I Suldal hadde 24,0 prosent av de sysselsatte høyere utdanning i 2012. Det er 0,1 prosentpoeng over mediankommunen. Utdanningsnivået i Suldal er dermed praktisk talt middels av norske kommuner.

Landstallene blir dratt kraftig opp av de største byene, det er bare 36 kommuner som har høyere utdanningsnivå enn nivået for Norge.

Utdanningsnivået i Suldal er det 210. høyeste av alle kommunene i landet.



Figur 45: Andel av den sysselsatte befolkningen med høyere utdanning i Norge, Suldal, Rogaland og mediankommunen fra 2000 til 2012.

7.1.1 Utdanningsnivå i arbeidslivet

På forrige side så vi hvordan utdanningsnivået har utviklet seg blant de som bor i Suldal. Vi kan også måle utdanningsnivået blant de som arbeider i Suldal, og får da et mål for hvor kompetanseintensivt arbeidsplassene er i sum.

Suldal har nå en andel med høyere utdanning på 22,3 prosent. Det er høyere enn da vi målte etter bosted, da var andelen 24,0 prosent. Rangeringen for utdanningsnivået for arbeidsplassene i Suldal er 306, som er lavere rangering enn for befolkningen, som var 210.

Rogaland har ganske stor spredning når det gjelder utdanningsnivå, Stavanger med en andel med høyere utdanning på 41,1 prosent, til Sokndal med 17,3.

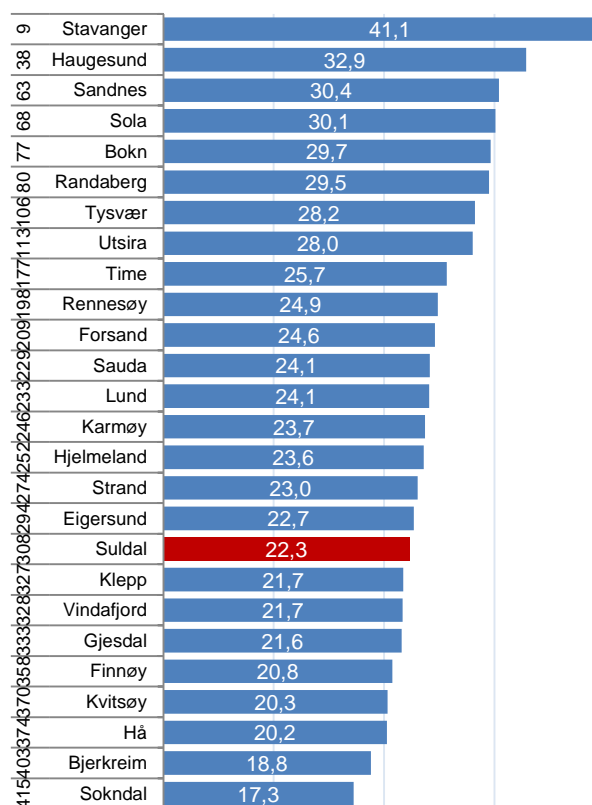
7.1.2 Utdanningsnivå blant pendlere

Det kan være interessant å se på utdanningsnivået til de som pendler ut og inn av kommunene, og differansen mellom disse.

Noen kommuner har mye høyere utdanningsnivå for de som pendler ut enn de som pendler inn. Det kan naturligvis komme av at kommunen ligger inntil en annen kommune med et svært kompetanseintensivt arbeidsliv som f.eks Stavanger. Utsira topper lista, men her er det snakk om ganske få personer i statistikken, så det kan være tilfeldig.

Suldal er en av kommunene hvor utdanningsnivået er mye høyere blant de som pendler ut enn de som pendler inn. Hvis det betyr at Suldal er attraktivt som bosted for folk med høyere utdanning, er det positivt. Men vi ser at differansen skapes av at det er en svært lav andel av de som pendler inn som har høyskoleutdanning. Vi så tidligere at en stor del av innpendlingen til Suldal var i transportbransjen, og da er det nok mange sjåførere blant disse.

Utdanningsnivået til de som pendler ut er ikke spesielt høyt i Suldal, så da er kanskje ikke denne differansen ett uttrykk for at kommunene er spesielt attraktivt for folk med høy utdanning.



Figur 46: Andel med høyere utdanning av sysselsatte etter arbeidssted 2012.

Tabell 9: Andel med høyere utdanning hos pendlere.

rang	Navn	Samme kommune	Pendler ut	Pendler inn	Differanse
28	Utsira	28,1	36,4	27,3	9,1
40	Suldal	23,6	25,7	18,0	7,6
51	Sola	28,8	37,4	30,5	6,9
59	Time	26,0	31,7	25,3	6,4
68	Finnøy	20,7	26,8	21,3	5,5
93	Sandnes	28,7	35,6	32,1	3,6
94	Stavanger	43,9	40,7	37,2	3,5
121	Haugesund	36,0	30,9	28,9	2,0
154	Bjerkreim	17,1	23,0	23,2	-0,2
159	Karmøy	22,9	26,1	26,5	-0,4
170	Klepp	17,7	24,5	25,4	-0,8
179	Gjesdal	19,1	24,6	26,1	-1,5
180	Randaberg	24,7	31,9	33,4	-1,5
187	Hjelmeland	23,3	23,1	24,8	-1,7
189	Vindafjord	19,9	24,1	25,9	-1,8
214	Eigersund	22,1	22,7	25,9	-3,1
226	Kvitsøy	19,9	16,9	20,7	-3,8
247	Rennesøy	22,1	27,4	32,2	-4,8
262	Strand	22,2	24,0	29,6	-5,6
289	Hå	17,7	20,2	27,2	-7,0
295	Forsand	21,9	22,1	29,5	-7,4
299	Sokndal	15,9	17,1	25,0	-7,9
311	Tysvær	23,1	25,5	34,3	-8,8
392	Lund	20,0	19,5	37,3	-17,8
403	Sauda	23,1	17,7	36,5	-18,8
427	Bokn	19,2	17,0	49,5	-32,6

7.1.3 Utdanningsnivå sektorer

Det er stor forskjell på utdanningsnivået i de ulike sektorene. Fylke og stat har mye høyere andel med høyere utdanning enn de andre sektorene. Over 70 prosent av de som arbeider i fylkeskommunene har høyere utdanning, mens 64,4 prosent av de statsansatte har minst 3-årig utdanning.

Blant kommuneansatte er også utdanningsnivået høyere enn gjennomsnittet. Her har 46,1 prosent av arbeidstakerne høyere utdanning.

Næringslivet har mye lavere andel utdannede enn i offentlig sektor. 26,1 prosent av de som jobber i næringslivet har høyere utdanning.

Sektorsammensetningen har naturligvis stor betydning for den regionale variasjonen i utdanningsnivået. Steder hvor en stor andel av sysselsettingen er i offentlig sektor vil naturlig få et høyere utdanningsnivå i arbeidslivet, og sannsynligvis også i befolkningen.

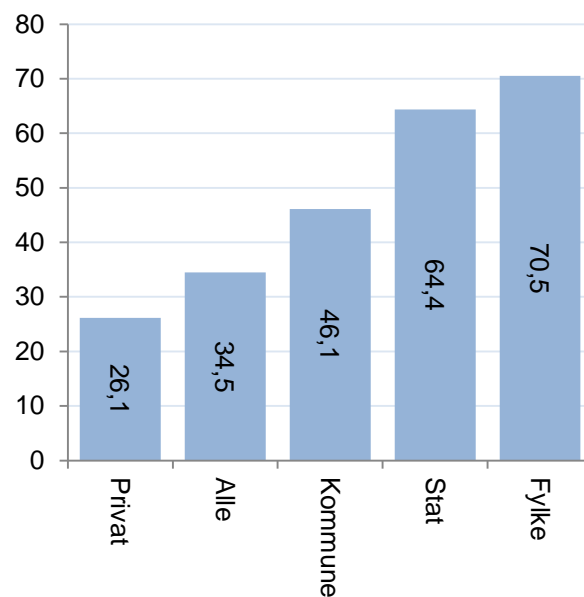
7.1.4 Utdanningsnivå næringslivet

I resten av kapittelet skal vi se spesielt på utdanningsnivået i næringslivet. Variasjonen i utdanningsnivå i næringslivet er vist i figur 48.

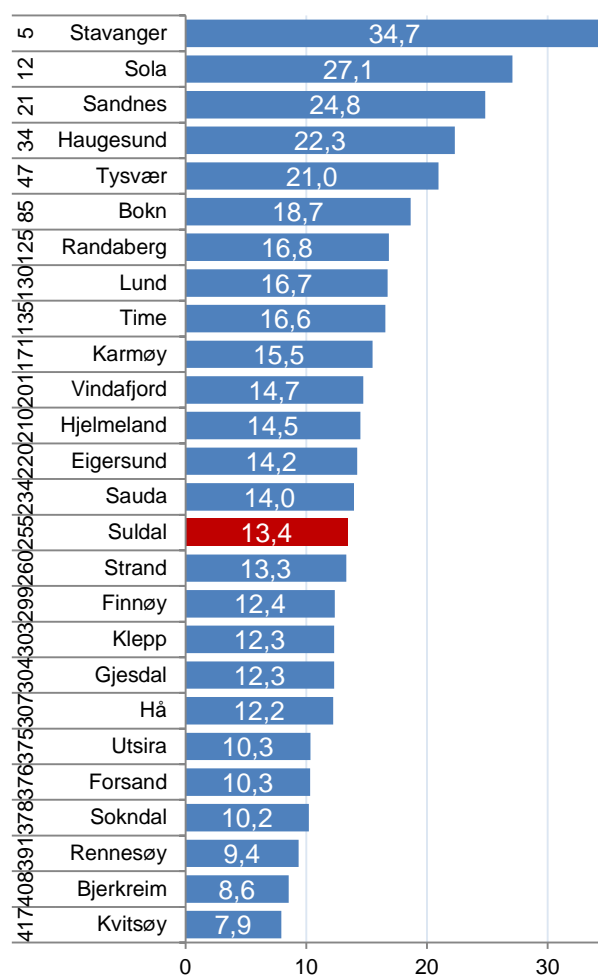
Kommuner som Stavanger, Sola og Sandnes har det høyeste utdanningsnivået i næringslivet av kommunene i Rogaland.

I Suldal har 13,4 prosent av de som arbeider i næringslivet i kommunen høyere utdanning. Det er litt under middels, som vi ser av rangeringsnummeret 255 av 428 kommuner.

Det er faktisk bare 14 kommuner i hele landet som har et utdanningsnivå i næringslivet som er høyere enn utdanningsnivået for næringslivet på landsbasis. Det er fordi de store byene drar opp snittet på landsbasis.



Figur 47: Andel med høyere utdanning etter sektor, 2012.



Figur 48: Andel med høyere utdanning i næringslivet, etter arbeidssted i 2012.

7.2 Hvorfor varierer utdanningsnivået?

Det er stor forskjell på utdanningsnivået mellom de ulike bransjene. Vi kan derfor gjøre en bransjustering på samme måte som vi har gjort tidligere i denne rapporten, og få fram om regionene har mer eller mindre høyt utdanningsnivå gitt den bransjestrukturen de har. Resultatene er vist i tabellen til høyre. I tabellen har vi først vist *normalisert andel* med høy utdanning, der vi har sett på differansen mellom andel med høy utdanning i næringslivet i regionen og den tilsvarende andelen på landsbasis. Derne har vi regnet ut *bransjeeffekten*, dvs. hvor mye av dette avviket som kan forklares av bransjestrukturen, og til slutt en *bransjustert utdanningsandel*.

Da ser vi at det bare er noen få kommuner som har en bransjestruktur som tilsier at utdanningsnivået i næringslivet skal ligge høyere enn gjennomsnittet for Norge. I Rogaland er det bare Stavanger, Sola, Tysvær og Sandnes hvor bransjeeffekten er positiv, på landsbasis er det 24.

Når vi justerer for bransjestrukturen, ser vi at rangeringen med hensyn til utdanningsnivå blir litt annerledes enn når vi bare ser på andelen uten å ta hensyn til bransjestrukturen. Etter bransjustering er det fremdeles bare få kommuner, til sammen 22 på landsbasis som har et bransjustert utdanningsnivå over null. Mediankommunen har en bransjustert andel med høyere utdanning i næringslivet som er 5,2 prosentpoeng under landsgjennomsnittet.

Suldal har en andel med høy utdanning i næringslivet som ligger 12,8 prosentpoeng under landsgjennomsnittet. Bransjeeffekten er -9,3 dermed blir den bransjusterte andelen -3,5. Det er faktisk en del høyere enn middels, og Suldal blir derfor rangert som nummer 111 av 428 kommuner i landet.

Ellers kan vi se at tabellen ser ut til å korrespondere bra med tabellen med differanse mellom ut- og innpendlere, som var vist to sider tilbake.

Spørsmålet er om noen kommuner får et høyt bransjustert utdanningsnivå fordi de er attraktive bokommuner for personer med høy utdanning. Det kan gjøre at bedriftene får et kompetansemessig bedre tilbud av arbeidskraft.

Tabell 10: Normalisert andel med høyere utdanning i næringslivet, bransjeeffekten, og bransjustert andel med høyere utdanning. Rangering blant landets kommuner mht. bransjustert utdanningsnivå til venstre.

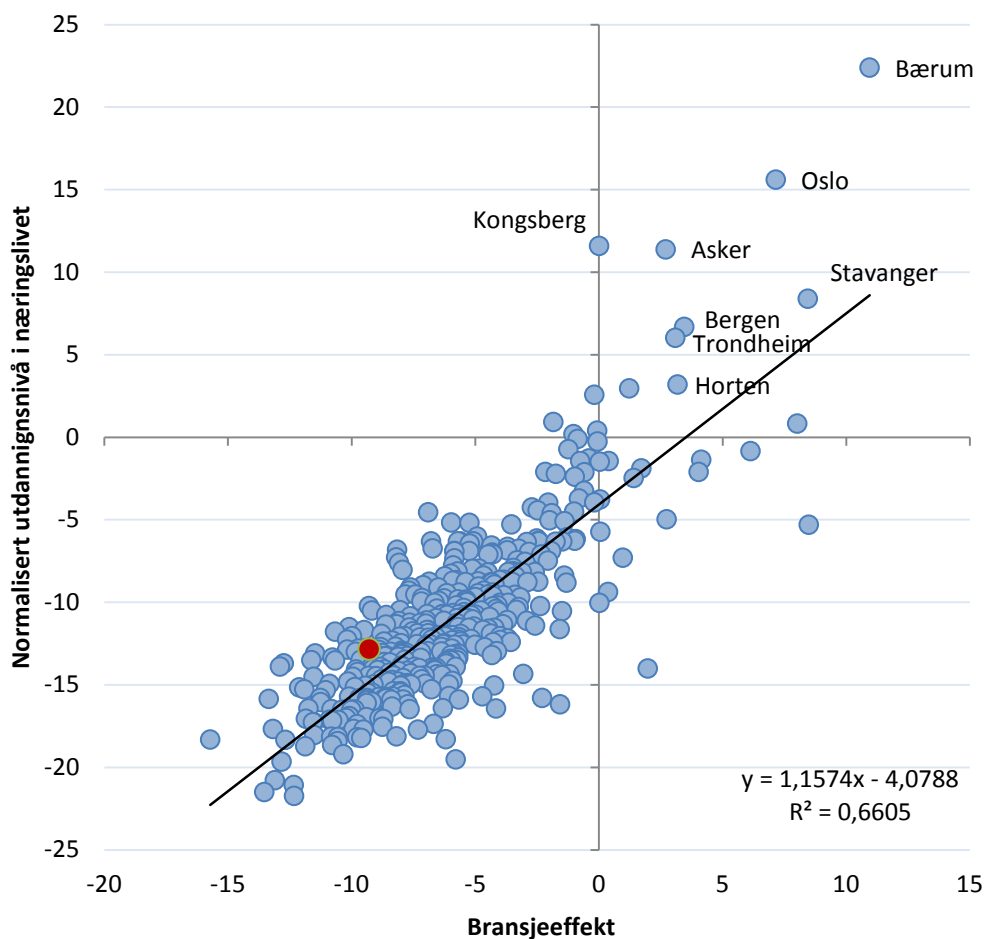
Rang	Navn	Normalisert andel	Bransjeeffekt	Bransjustert
18	Bokn	-7,6	-8,1	0,5
24	Stavanger	8,4	8,4	-0,1
38	Hjelmeland	-11,8	-10,7	-1,1
54	Sandnes	-1,5	0,4	-1,9
63	Lund	-9,5	-7,4	-2,1
74	Kvitsøy	-18,3	-15,7	-2,6
111	Suldal	-12,8	-9,3	-3,5
120	Haugesund	-4,0	-0,2	-3,8
152	Karmøy	-10,8	-6,3	-4,4
182	Finnøy	-13,9	-9,2	-4,7
188	Sokndal	-16,1	-11,2	-4,8
194	Hå	-14,0	-9,1	-4,9
205	Randaberg	-9,4	-4,3	-5,1
280	Vindafjord	-11,6	-5,3	-6,3
288	Sauda	-12,3	-5,9	-6,4
299	Time	-9,7	-3,2	-6,5
301	Forsand	-16,0	-9,4	-6,6
313	Rennesøy	-16,9	-10,1	-6,8
335	Sola	0,8	8,0	-7,2
339	Klepp	-14,0	-6,7	-7,2
351	Gjesdal	-14,0	-6,6	-7,4
360	Utsira	-15,9	-8,4	-7,5
381	Eigersund	-12,1	-4,0	-8,1
387	Bjerkreim	-17,7	-9,5	-8,2
403	Strand	-13,0	-4,1	-8,9
426	Tysvær	-5,3	8,5	-13,8

Når en betrakter tabellen, kan det se at de som har høy utdanningsandel i næringslivet også ser ut til å få høy bransjustert andel. Noen kommuner i Rogaland bryter dette mønsteret, som Kvitsøy, Sola og Tysvær.

Denne tendensen betyr at bransjestrukturen ikke helt ut forklarer hvorfor noen regioner har et høyere utdanningsnivå i næringslivet, men at det også må være andre forhold som påvirker utdanningsnivået.

Det skal vi se litt mer på, på neste side.

I figuren under har vi satt inn alle regionene etter utdanningsnivå og bransjeeffekten.



Figur 49: Utdanningsnivå, normalisert, og bransjeeffekten på utdanningsnivå i norske kommuner i 2012. Den røde er Suldal.

Av denne figuren kan en lese seg til flere forhold. For det første er det bare 14 av 428 kommuner med en andel av næringslivets ansatte med høy utdanning som er over andelen på landsbasis. Det er blant annet de største byene samt Kongsberg og Horten.

For det andre er det bare 22 kommuner som har en bransjestruktur som tilsier en høyere utdanningsandel.

Når vi legger inn en regresjonslinje (den sorte streken), ser vi at korrelasjonen mellom bransjeeffekten og utdanningsandelen er høy, hele 0,66. Bransjestrukturen forklarer dermed svært mye av variasjonene, tilsynelatende. Problemet er at bransjestrukturen overforklarer forskjellene. Regresjonsformelen, som vi kan lese av diagrammet er y (utdanningsandel) = $1,1574 * x$ (Bransjeeffekt) – $4,0788$. Betaværdien, som er tallet 1,1574, burde ligge nært verdien 1.

Når vi går inn og ser på utdanningsnivået i regioner med spesielt høyt utdanningsnivå som f eks Oslo, ser vi at de har mye høyere utdanningsnivå enn landet i alle bransjer. Så hvis en region har en bransjestruktur med en stor andel i kompetanseintensive bransjer, så blir også utdanningsnivået i lite kompetanseintensive bransjer også høyere.

Da vi gjorde samme analyser for regioner, var regresjonslinjen enda mye brattere, dvs. en enda større «overforklaring» av bransjeeffekten. Det kan tyde på at et høyt utdanningsnivå også «smitter» mellom kommuner i samme region.

ⁱ Alle tall om arbeidsplasser og sysselsetting er fra registerbasert sysselsettingsstatistikk fra SSB.

ⁱⁱ Vi bruker begrepet *vekstimpuls* om arbeidsplassvekst, når vi måler veksten i arbeidsplasser i en bransje, eller sektor i prosent av samlet sysselsetting i et område. Dette til forskjell fra prosentvis vekst i antall arbeidsplasser i den samme bransjen fra et tidspunkt til et annet. Da vil bransjer med høy prosentvis egenvekst, men som utgjør en liten andel av samlet sysselsetting, komme ut med lav vekstimpuls. Dette gjør at vi slipper å forklare at sektorer og bransjer som har høy prosentvis egenvekst egentlig ikke betyr så mye for utviklingen.

ⁱⁱⁱ Progressivt gjennomsnitt er et gjennomsnitt for de siste ti årene, der de siste årene gis størst vekt, siste år teller 10, nest siste 9, osv. Dette er en metode som vi bruker for å rangere utviklingen mellom ulike geografiske områder for en rekke indikatorer, fordi vi da ikke bare måler utviklingen i tiårsperioden, men også får med om trenden er positiv eller negativ.

^{iv} Alle tall for nyetableringer, vekst og lønnsomhet baserer seg på data som Telemarkforskning har fått levert fra Brønnøysundregistrene.