



Norsk kulturindeks 2013

Resultater for Karmøy kommune

GUNN KRISTIN LEIKVOLL OG BÅRD KLEPPE

TF-notat nr. 3/2014

Tittel: Norsk kulturindeks
Undertittel: Resultater for Karmøy kommune
TF-notat nr.: 3/2014
Forfatter(e): Gunn Kristin Leikvoll og Bård Kleppe
Dato: 07.02.2014
ISBN: 978-82-7401-680-4
ISSN: 1891-053X
Pris: 150,- (Kan lastes ned gratis fra www.telemarksforskning.no)
Framsidedfoto: Istock.com
Prosjekt: Norsk kulturindeks 2013
Prosjektnr.: 20130840
Prosjektleder: Bård Kleppe
Oppdragsgiver(e): Karmøy kommune

Telemarksforskning
Postboks 4
3833 Bø i Telemark
Tlf: +47 35 06 15 00
Epost: kleppe@tmforsk.no
www.telemarksforskning.no

Norsk kulturindeks er en årlig oversikt over kulturnivået i norske kommuner. Rapporten utarbeides av Telemarksforskning med finansiering fra interne midler og fra oppdragsgiver.

Telemarksforskning er et selvstendig, regionalt forankret forskningsinstitutt med kunder og prosjekter over hele Norge. Instituttet har ca. 30 forskere fordelt på fem fagfelt som jobber på oppdrag for departementer, direktorater, fylker, kommuner, regionråd, bedrifter og organisasjoner over hele landet.

Telemarksforskning har sammen med Høgskolen i Telemark i en årrekke vært et sentralt miljø for kulturpolitisk forskning. Instituttet har i dag seks forskere som jobber med kulturpolitisk forskning på heltid, samt to seniorforskere i bistillinger med lang internasjonal erfaring på området. Sammen med Høgskolen i Telemark arrangerer Telemarksforskning blant annet den årlige konferansen Kulturrikets tilstand.

Prosjektleder for Norsk kulturindeks er forsker Bård Kleppe. Henvendelser kan rettes til ham på telefon 911 97 543 eller epost kleppe@tmforsk.no.

Forord

Norsk kulturindeks er en årlig oversikt over kulturtilbud og kulturaktivitet i norske kommuner, regioner og fylker. Indeksen er basert på registerdata fra en rekke offentlige etater, interesseorganisasjoner og foreninger. I denne rapporten presenterer vi resultater og detaljer for Karmøy kommune, utvalgte sammenlignbare kommuner, Rogaland fylke og landsgjennomsnittet.

Norsk kulturindeks er utarbeidet av Bård Kleppe i samarbeid med en intern referansegruppe bestående av følgende forskere: Knut Vareide, Ole Marius Hylland, Ola K. Berge, Mari T. Heian, Heidi Stavrum og Knut Løyland. Karmøyrapporten er skrevet av Gunn Kristin Leikvoll og Bård Kleppe.

Vi takker alle som har vært behjelpelige med å sende oss data.

Bø, 7. februar 2014

Bård Kleppe

Prosjektleder

Innhold

Innledning	6
Norsk kulturindeks	6
Plassering i Norsk kulturindeks	8
1. Kunstnere	9
2. Kulturarbeidere	11
3. Museum	13
4. Konserter.....	14
5. Kino	15
6. Bibliotek.....	17
Bokbestand og tilvekst	17
Besøk og utlån.....	18
7. Scenekunst.....	20
8. Kulturskolen og Den kulturelle skolesekken.....	21
Kulturskolen	21
Den kulturelle skolesekken.....	23
9. Sentrale tildelinger.....	24
10. Frivillighet	26
Mva.-refusjon.....	26
Korps, kor og husflidslag	26
11. Kommunale utgifter til kultur	28
12. Hovedtrekk	30
13. Tabeller.....	31

Innledning

Hva er statusen for kulturlivet i Karmøy kommune sammenlignet med andre kommuner, Rogaland og hele landet? I dette notatet presenterer vi tall fra Norsk kulturindeks 2013 som kan si noe om dette. Norsk kulturindeks 2013 er basert på tall fra 2012. I rapporten er tallene presentert grafisk. Her presenteres tall for Karmøy, utvalgte sammenlignbare kommuner, gjennomsnittet for Rogaland og gjennomsnittet for landet. Bak i rapporten presenterer vi tallene og detaljene i tabeller. For data som er sammenlignbare med tall fra Norsk kulturindeks 2012, presenterer vi endringer i prosent.

Norsk kulturindeks

Norsk kulturindeks er en beskrivelse av kulturtilbudet og kulturaktiviteten i norske kommuner, regioner og fylker med utgangspunkt i følgende ti kategorier: Kunstnere, kulturarbeidere, museum, musikk, kino, bibliotek, scenekunst, kulturskoler og Den kulturelle skolesekken, sentrale tildelinger og frivillighet.

Dataene indeksen er basert på er innhentet fra en rekke ulike kilder som kan belyse nivået på den lokale kulturen: KOSTRA¹ / SSB, medlemslister, offentlige registre og tildelingstall for ulike kulturpolitiske ordninger. Kvaliteten på disse dataene er jevnt over god, men på enkelte områder er datatilfanget ikke tilstrekkelig til å fange opp alle kulturtiltak rundt om i kommunene. Der dette er tilfellet, er det beskrevet i teksten.

Når vi sammenligner kulturtilbud i denne rapporten, tar vi utgangspunkt i gjennomsnittstall. Dette kan være antall kunstnere pr. innbygger eller publikummere pr. innbygger. På denne måten kan man sammenligne kulturtilbud og kulturbruk på tvers av kommuner med ulikt innbyggertall. I utvalget av indikatorer har vi primært valgt oversikter der enheten er personer, enten publikummere, medlemmer, deltakere i kulturskole etc. Vi har også etterstrebet indikatorer som ikke favoriserer små eller store kommuner systematisk. Vi presenterer ikke noen fullstendig oversikt over metode i denne rapporten, men henviser til Norsk kulturindeks 2013 (Kleppe 2013) der dette redegjøres for i detalj. Publikasjonen kan lastes ned fra våre hjemmesider².

I Norsk kulturindeks finnes også en rangering. Kommuner, regioner og fylker er rangert i ti kategorier med en samlet sum til slutt. Rangeringen i kategoriene skal fortelle noe om hvordan kulturnivået er i den gitte kommunen eller regionen er på dette området og totalrangeringen skal si noe om det totale kulturnivået. Kategoriene har blitt valgt ut med bakgrunn i tilgjengelige data og ut i fra en tanke om hvilke faktorer som spiller positivt inn på kulturtilbudet og kulturbruken i en kommune. Det er verdt å påpeke at Karmøy ikke har innrapportert bibliotekbesøk til KOSTRA for 2012. Dette påvirker rangeringen til kommunen. Les mer på s. 19.

Årets utgave av Norsk kulturindeks er styrket på enkelte områder. Endringene i årets rapport er som følger:

Kino: Tall fra Film og Kino har gitt oss mulighet til å inkludere en mangfoldsindikator som viser filmmangfold basert på opprinnelsesland.

Frivillighet: Husflidslag er inkludert som ny aktivitet. Her finner man en rekke medlemmer i de fleste av landets kommuner. Historielag er tatt ut da data ikke var tilgjengelig dette året.

¹ Kommune-Stat-Rapportering.

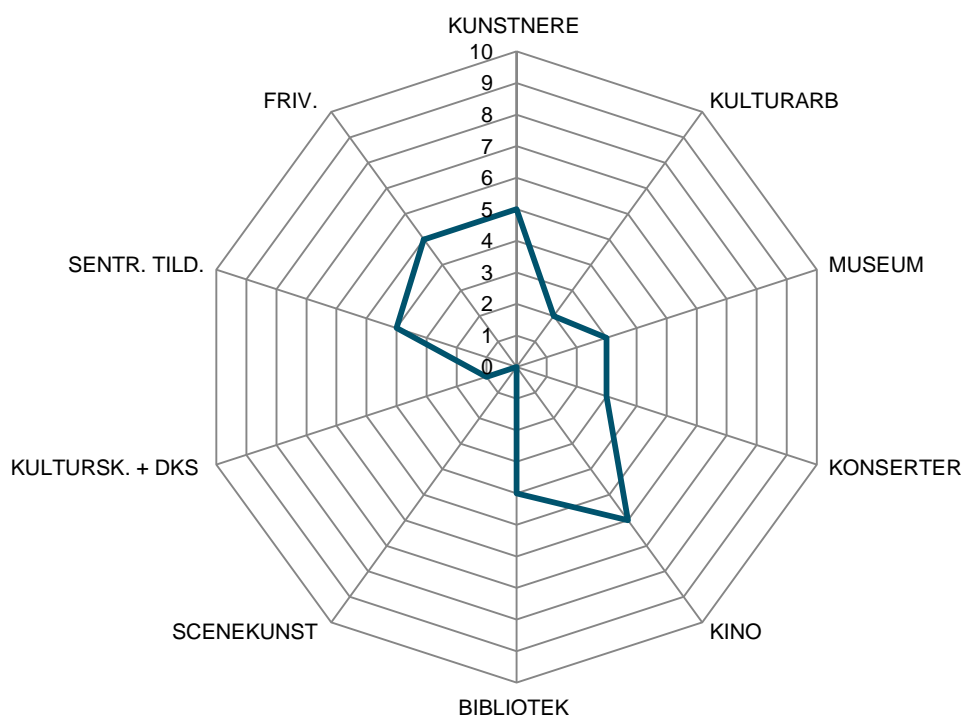
² <http://www.tmforsk.no/publikasjoner/filer/fil.asp?fil=2119>

Tabell 1: Kategorier, kilder, årstall og vektinger for Norsk kulturindeks.

Kategori	Kilde	År	Vekting
1 KUNSTNERE			
1a Kunstneretthet	Medlemsregister fra 10 kunstnerorganisasjoner	2013	5 %
1b Kunstnermangfold	Medlemsregister fra 10 kunstnerorganisasjoner	2013	2,5 %
1c Tildelinger fra Statens kunstnerstipend	Statens kunstnerstipend	2012	2,5 %
2 KULTURARBEIDERE			
2a Sysselsatte innen kunstnerisk produksjon	SSB sin sysselsettingsstatistikk (SN2007)	2012	3,3 %
2b Sysselsatte innen kulturformidling	SSB sin sysselsettingsstatistikk (SN2007)	2012	3,3 %
2c Sysselsatte i media	SSB sin sysselsettingsstatistikk (SN2007)	2012	3,3 %
3 MUSEUM			
3a Kommunale midler til museum	KOSTRA/SSB	2012	3,3 %
3b Totalt besøkstall for museum	Kulturrådet og årsrapporter fra konsoliderte museer.	2012	3,3 %
3c: Betalende besøk museum	Kulturrådet og årsrapporter fra konsoliderte museer.	2012	3,3 %
4 KONSERTER			
4a Antall Tono-arrangement	TONO	2012	5 %
4b Tono-avregning	TONO + Norsk Rockforbund	2012	5 %
5 KINO			
5a Antall filmfremvisninger totalt	KOSTRA/Film og kino	2012	2,5 %
5b Antall kinobesøk totalt	KOSTRA/Film og kino	2012	2,5 %
5c Mangfold filmfremvisninger	KOSTRA/Film og kino	2012	2,5 %
5d Mangfold kinobesøk	KOSTRA/Film og kino	2012	2,5 %
6 BIBLIOTEK			
Totalt utlån fra folkebibliotek (alle medier)	KOSTRA/SSB	2012	5 %
Antall besøk i folkebibliotek	KOSTRA/SSB	2012	5 %
7 SCENEKUNST			
7a Antall teaterforestillinger	NTO statistikk + tilsendte lister fra regionteatre	2012	3,33 %
7b Teaterpublikum	NTO statistikk + tilsendte lister fra regionteatre	2012	3,33 %
7c Antall danseforestillinger	Danseinformasjonen	2012	3,33 %
8 KULTURSKOLE / DEN KULTURELLE SKOLESEKKEN			
7a Antall årstimer totalt i kulturskolen	GSI	2012	1,25 %
7b Bredden i kulturskoletilbudet	GSI	2012	1,25 %
7c Antall elever fra kommunen i kulturskole	KOSTRA/SSB	2012	2,5 %
7d Antall publikum Den kulturelle skolesekken	DKS-sekretariatet / Ksys	2012	5 %
9 SENTRALE TILDELINGER			
9a Kulturfondtildelinger + tilskudd over statsbudsjettet	Norsk kulturråd og Statsbudsjettet 2012	2012	3,33 %
9b Tildelinger Frifond	Norsk musikkråd og Norsk teaterråd	2012	3,33 %
9c Tildelinger Riksantikvaren	Riksantikvaren	2012	3,33 %
10 FRIVILLIGHET			
10a MVA refusjon	Lotteri- og stiftelsestilsynet	2012	5,00 %
10b Antall korpsmedlemmer	Norges musikkorps forbund og korpsnett	2012	1,67 %
10c Antall kormedlemmer	4 korforbund + KOSTRA (se metode)	2012	1,67 %
10d Antall husflidsmedlemmer	Norges husflidslag	2012	1,67 %

Plassering i Norsk kulturindeks

Karmøy havner totalt sett på en 330. plass blant 429 kommuner i Norsk kulturindeks 2013. Dersom man gjør om denne rangeringen til en score mellom en og ti, får Karmøy en totalscore på 2. Kino er den kategorien der Karmøy scorer høyest. I kinokategorien havner kommunen på en 113. plass. Karmøy oppnår middels rangeringer i kategoriene sentrale tildelinger (185. plass), kunstnere (213. plass) og frivillighet (224. plass). I kategorien kulturskole + DKS rangerer Karmøy lavt i vår oversikt (396. plass). De rangerer også lavt i kategorien kulturarbeidere.



Figur 1: Karmøys score i de ti kategoriene. De høyeste verdiene befinner seg ytterst i radardiagrammet. Kategoriene er rangert fra 0-10.

Tabell 2: Kommunens rangering (av 429) sammenlignet med andre, relevante kommuner.

KOMMUNE	KUNSTNERE	KULTUR- ARB.	MUSEUM	KONSERTER	KINO	BIBLIOTEK	SCENEKUNST	KULTURSKOLE + DKS	SENTR. TILD.	FRIVILLIG- HET	TOTALT
Haugesund	93	27	275	84	8	144	11	254	31	123	24
Sandnes	207	159	53	223	33	243	148	288	164	284	135
Tysvær	293	372	130	401	76	93	149	102	224	43	150
Karmøy	213	335	247	304	113	259	255	396	185	224	330
Sola	306	219	230	374	294	109	255	336	320	349	386

1. Kunstnere

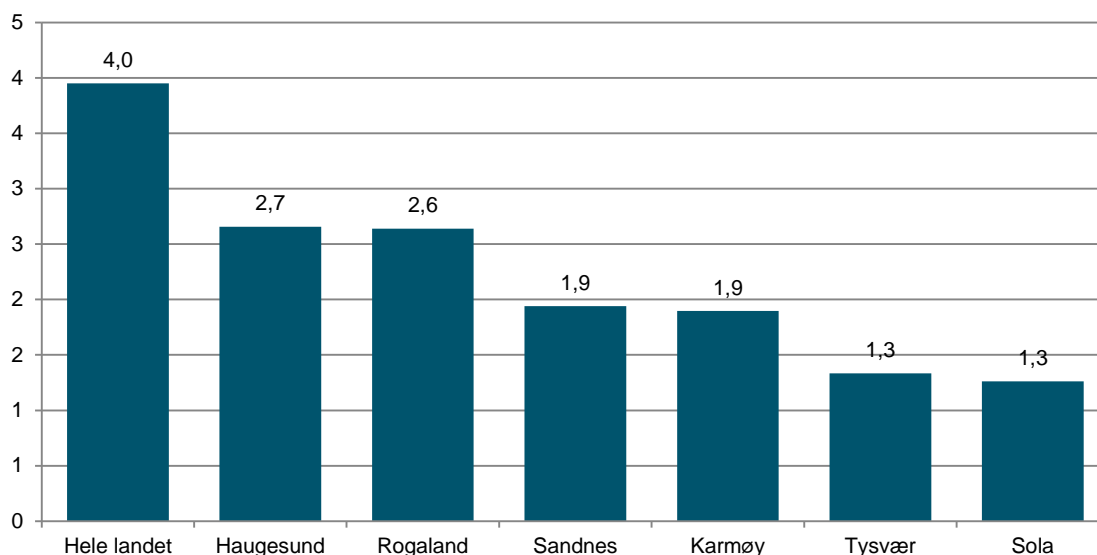
Antallet kunstnere, deres kunstneriske aktivitet og deres kunstneriske kvalitet vil svært sannsynlig påvirke kulturlivet i kommunen. Kunstnerne iverksetter ofte kulturtiltak lokalt og bidrar til å styrke kulturlivet i lokalsamfunnet. Oversikten vi her presenterer tar utgangspunkt i bostedsadresse for kunstnere registrert i de ti største kunstnerorganisasjonene i landet. Vi presenterer også oversikt over tildelinger fra Statens kunstnerstipend (SKS). Dette kan være en indikator på den kunstneriske kvaliteten til kunstnerne som er bosatt i kommunen.

I følge vår oversikt er totalt 78 kunstnere bosatt i Karmøy kommune. Dette tilsvarer 1,9 kunstnere pr. tusen innbyggere, en kunstnertetthet som er 52 % under landsgjennomsnittet. Kunstnertettheten i Karmøy har steget med 4 % det siste året. På landsbasis har det vært en svak økning.

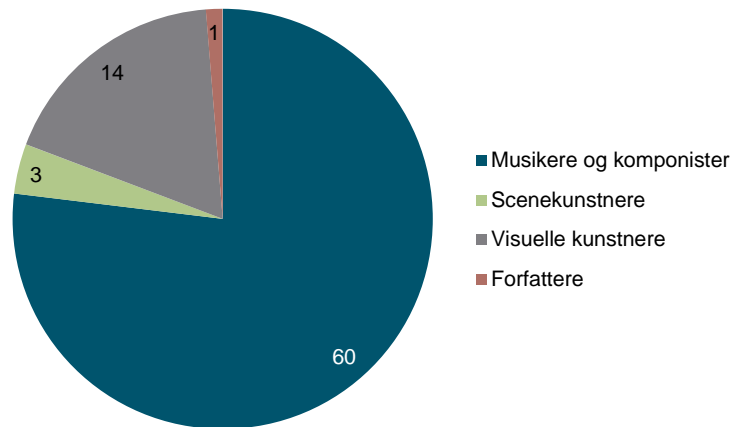
Av de 78 kunstnerne i Karmøy kommune er hele 60 musikere eller komponister, tre er scenekunstnere, 14 er visuelle kunstnere og en er forfatter.

Statens kunstnerstipend er den viktigste ordningen for direkte støtte til kunstnere. Tildelingene gjøres på bakgrunn av en kvalitativ vurdering av kunstproduksjonen. Kunstnere bosatt i Karmøy mottok ingen støtte fra SKS i 2012. Vi har ingen oversikt over hvor mange som har søkt.

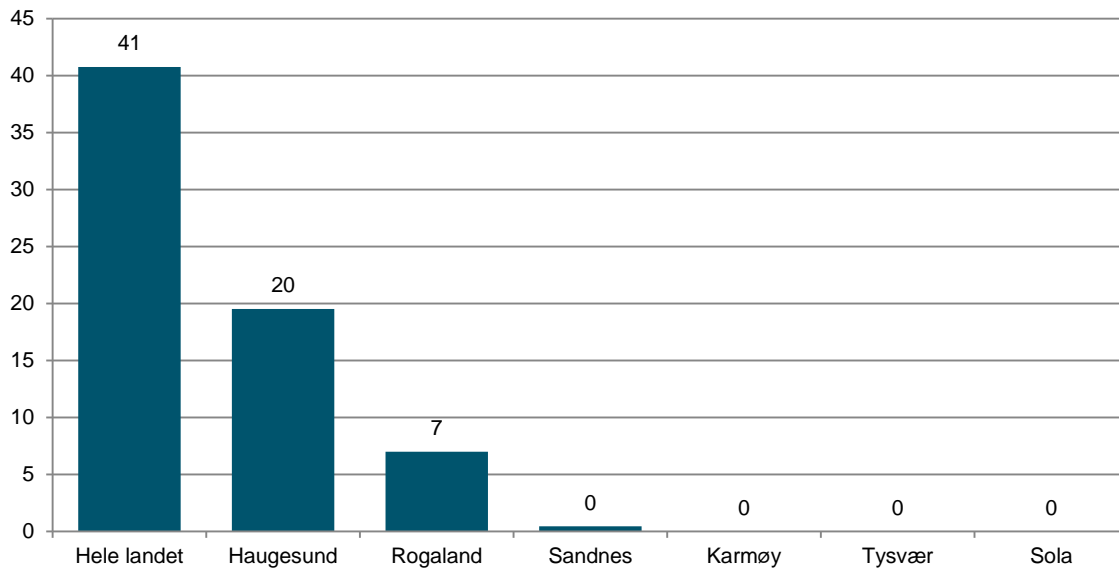
Ser vi på Rogaland fylke, finner vi at Rogalandskunstnere fikk i snitt 2640 kr fra SKS. Dette er 74 % under landsgjennomsnittet. Dette kan tyde på at det er færre kunstnere i Rogaland som har sendt inn søknad eller at kvaliteten på arbeidet har blitt vurdert som svakere.



Figur 2: Antall kunstnere pr. tusen innbyggere i utvalgte kommuner, regioner og fylker i 2013.



Figur 3: Antall medlemskap i ulike organisasjoner fordelt på kunstformer i Karmøy kommune.



Figur 4: Tildelinger fra Statens kunstnerstipend til kunstnere i Karmøy, utvalgte kommuner og Rogaland i 2012. Kroner pr. innbygger.

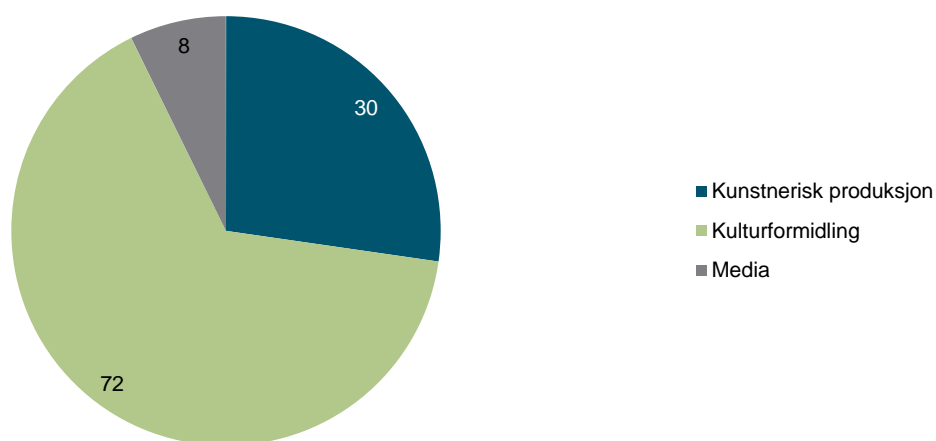
2. Kulturarbeidere

Sysselsettingstall for kulturyrker kan fortelle noe om kulturlivet generelt i kommunen. Kulturyrker genererer i stor grad kulturtilbud lokalt. Flere steder jobbes det også målrettet for å styrke det kulturbaserte næringslivet. Tallene i denne oversikten er hentet fra SSBs sysselsettingsstatistikk. Dette er eksakte data der de sysselsatte er registrert på arbeidsadresse. Oversikten inkluderer både ansatte og selvstendige næringsdrivende, i både privat og offentlig sektor. Sysselsatte er registrert på arbeidsadresse.

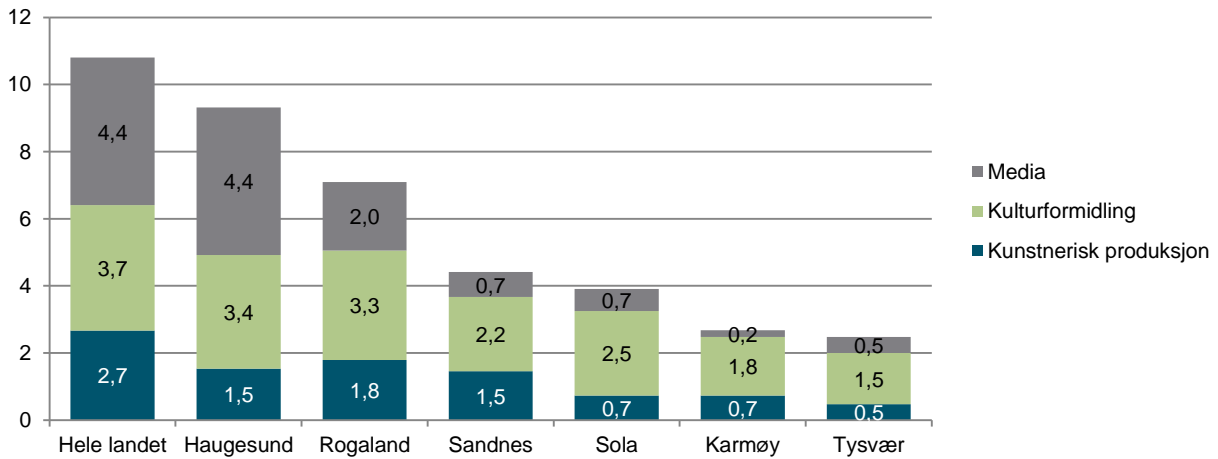
I Karmøy jobber 110 personer innenfor ulike kulturyrker. 8 av disse jobber innen media, 30 jobber med kunstnerisk arbeid av ulik art og 72 personer jobber med kulturformidling, f.eks. museums- og bibliotekansatte, kulturskolelærere m.m.

Andelen kulturarbeidere er lav i Karmøy, med 2,7 ansatte pr. tusen innbyggere. Dette er 75 % under landsgjennomsnittet. Generelt finner man flest ansatte innen disse yrkene i de større byene og regionsentrene. Det er langt flere kunstnere som er bosatt i Karmøy enn antall personer som jobber med kunstnerisk produksjon. Tallene kan tyde på at en del kunstnere bosatt i Karmøy jobber i andre kommuner, trolig i Haugesund.

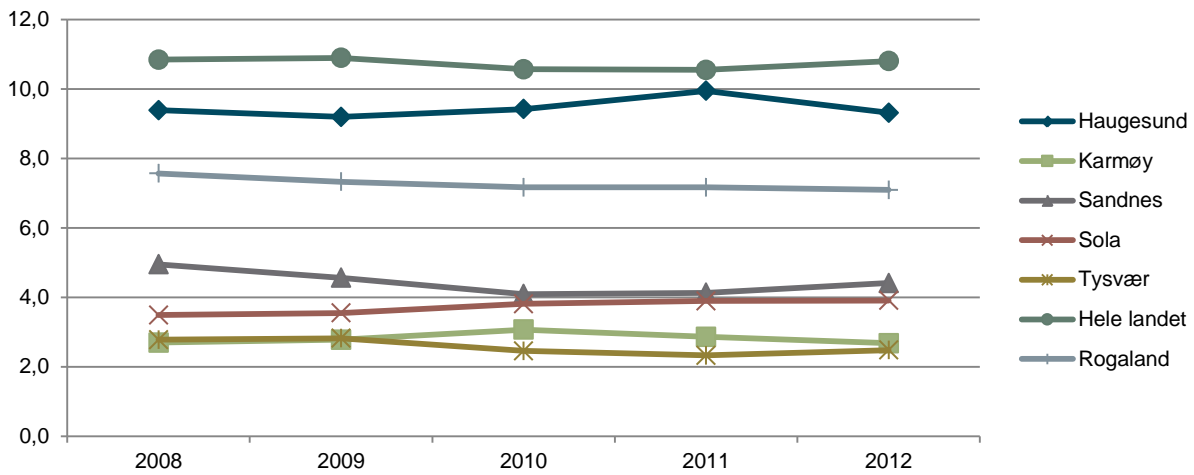
Antall ansatte innen disse yrkene har samlet sett vært rimelig stabilt i Karmøy de siste fem årene. Vi finner en svak økning fra 2008 til 2010, men en svak nedgang fra 2010 til 2012. Tallene viser en totalt sett liten nedgang i personer som jobber med media. Antall ansatte innenfor kulturformidling og kunstnerisk produksjon har vært tilnærmet stabilt denne perioden. Av de utvalgte kommunene, er det kun Sola som har hatt en vekst i antall kulturarbeidere de siste fem årene.



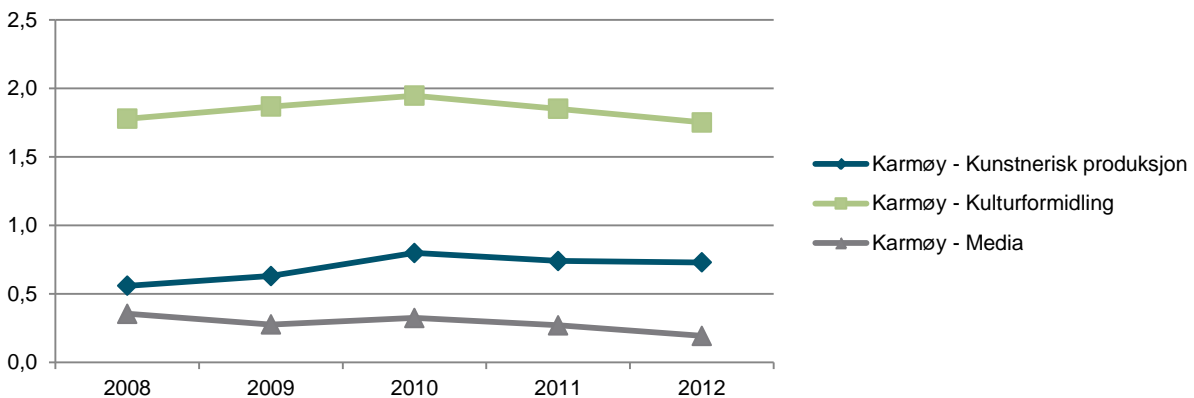
Figur 5: Totalt antall sysselsatte i ulike kulturyrker i Karmøy kommune i 2012.



Figur 6: Sysselsatte pr. 1000 innbyggere i Karmøy kommune, utvalgte kommuner og Rogaland i 2012.



Figur 7: Sysselsatte i kulturyrker pr. 1000 innbyggere i Karmøy kommune, utvalgte kommuner og Rogaland i perioden 2008- 2012.

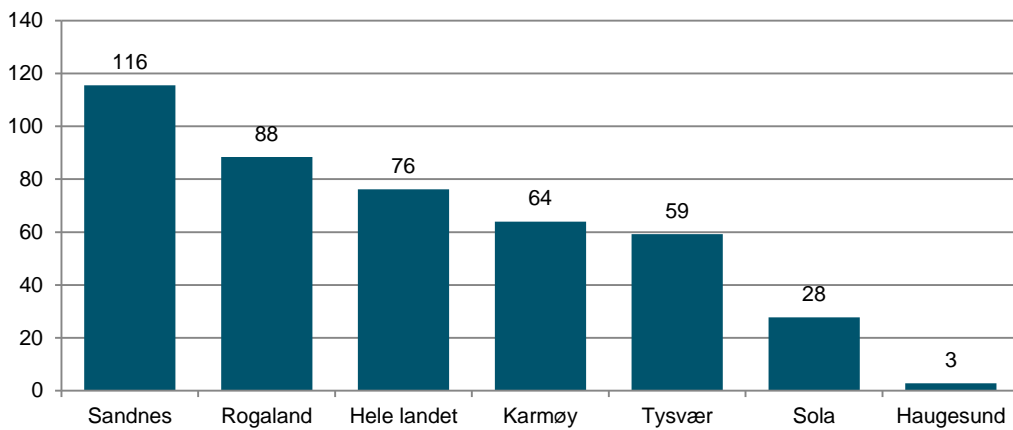


Figur 8: Endring i antall sysselsatte innen kunstnerisk produksjon (blå), kulturformidling (grønn) og media (grå) fra 2008 til 2012 i Karmøy.

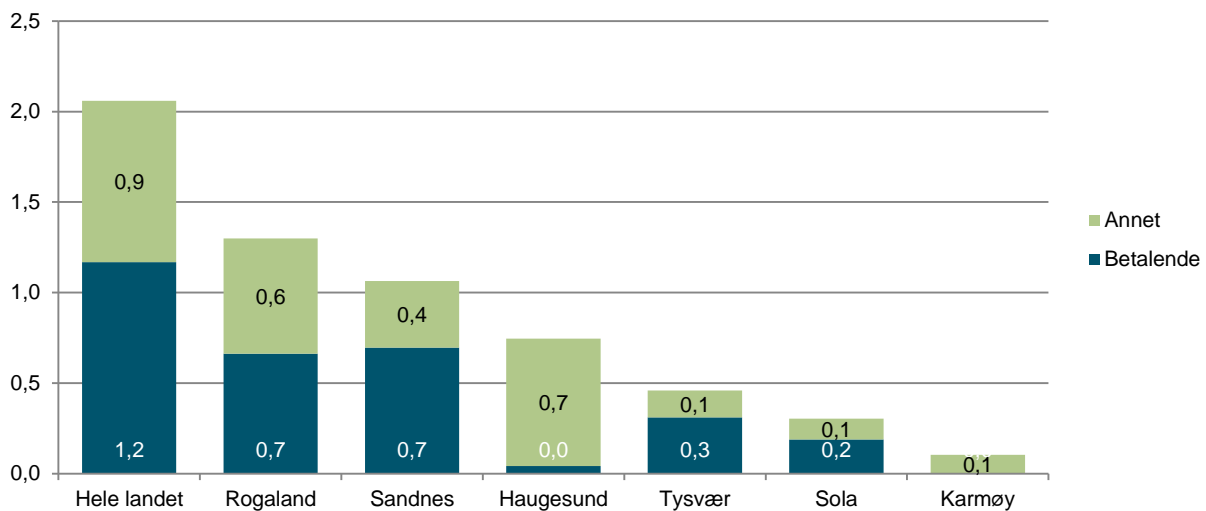
3. Museum

Museene er en viktig del av kulturaktiviteten rundt i kommunene. De er ressursentre for kulturvern, de produserer kunnskap og opplevelser og de kan fungere som møtesteder for innbyggerne. Vi presenterer her kommunale tildelinger til museer samt totalt besøk og betalende besøk for alle museumsavdelinger som rapporterer tall inn til Norsk kulturråd.

Totalt brukte Karmøy rundt 2,6 millioner på museumsformål (Netto driftsutgifter til muséer, funksjon 375). Dette tilsvarer omlag 64 kroner pr. innbygger og er 16 % under landsgjennomsnittet. Summen har økt med over 500 000 kr fra året før, eller om lag 24 %. I landet for øvrig har økningen i kommunale tilskudd til museer vært på rundt 7 %. Museer i Karmøy kommune hadde et besøk i 2012 på 4323, av disse var ingen registrert som betalende besøk. Dette tilsvarer et totalt besøk på 0,1 pr. innbygger. Det totale besøket er 95 % under landsgjennomsnittet.



Figur 9: Netto driftsutgifter til museer i Karmøy kommune, utvalgte kommuner og Rogaland i 2012. Kr pr innbygger.



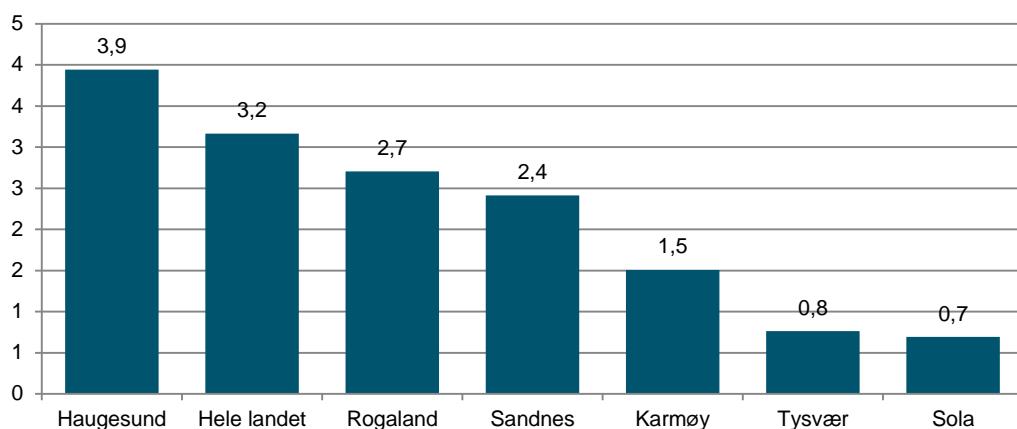
Figur 10: Betalende besøk (blå) og annet besøk (grønn) på muséer i Karmøy kommune, utvalgte kommuner og Rogaland i 2012. Kr pr. innbygger.

4. Konserter

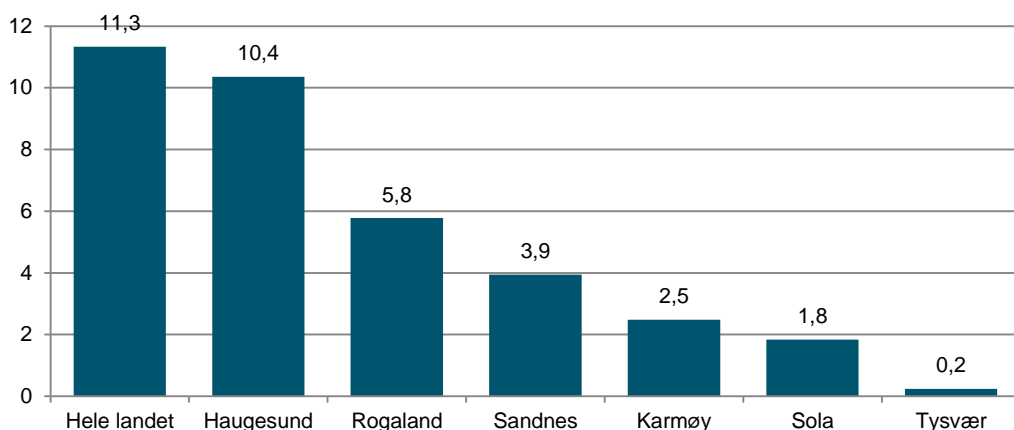
Kategorien konserter tar utgangspunkt i konserttall fra Tono. Tono er et organ som forvalter lydfestings- og fremføringsrettigheter for musikkverk i Norge på vegne av komponister, tekstforfattere og musikkforlag. Tono samler inn informasjon om de fleste konserter i Norge og deres database inneholdt omtrent 16 000 konserter for 2012.

Totalt er det registrert 62 konserter i Karmøy kommune i Tonos oversikt for 2012. Dette tilsvarer 1,5 konserter pr. 1000 innbyggere. Antall konserter er 52 % under landsgjennomsnittet. Tono-dataene er imidlertid ikke helt nøyaktige, flere konserter kommer under radaren og blir ikke fanget opp.

Tono-avregningen sier noe om hvor stor konserten er. Avregningen er basert på totale inngangspenger eller antall publikum. Vi finner at aktører i Karmøy har blitt avkrevd rundt 102 000 kroner i Tono-avgift. Dette er 2,5 kroner pr. innbygger, 78 % under landsgjennomsnittet.



Figur 11: Antall Tono-registrerte konserter pr. 1000 innbyggere i Karmøy kommune, utvalgte kommuner og Rogaland i 2012.



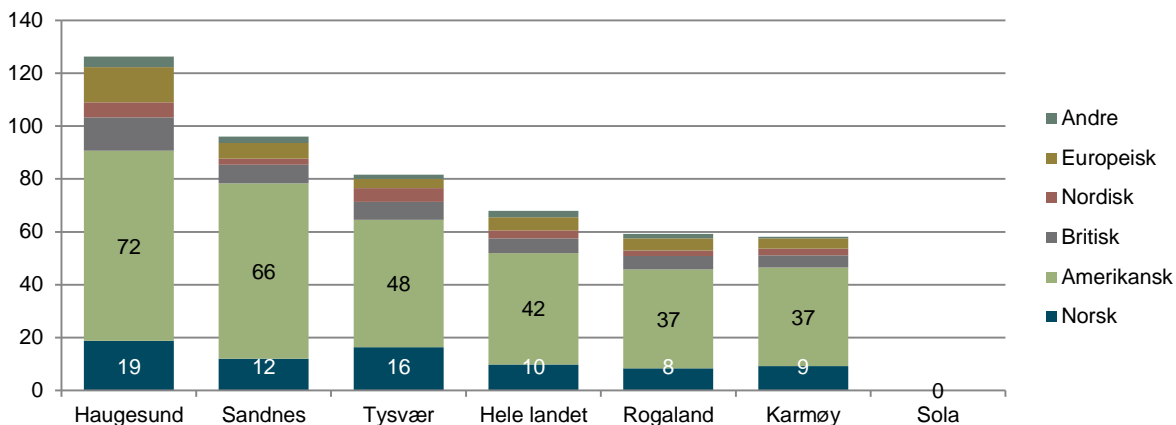
Figur 12: Tono-avregning pr. innbygger til arrangører i Karmøy kommune, utvalgte kommuner og Rogaland i 2012.

5. Kino

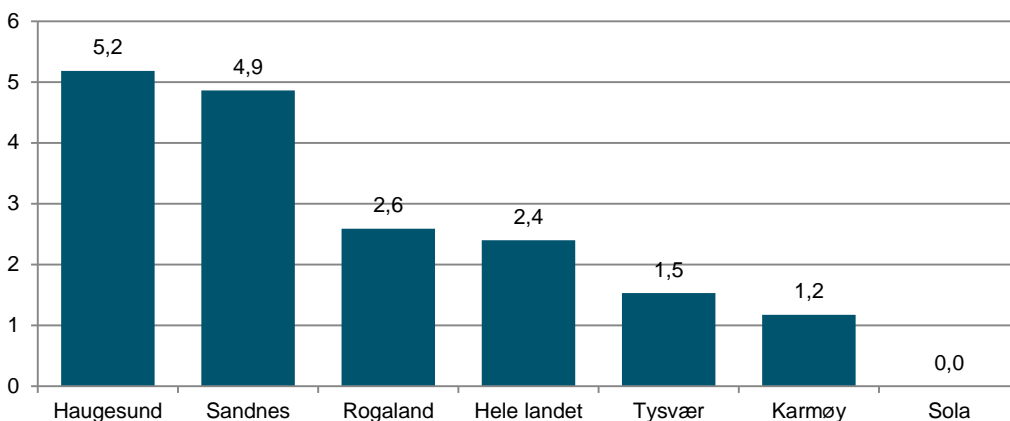
Kino er det kulturtilbudet som størst andel av befolkningen benytter seg av. I følge SSBs kulturbarometer er kino også et tilbud som befolkningen benytter seg av på tvers av sosioøkonomiske skillelinjer. I kinokategorien presenterer vi tall fra KOSTRA .

Totalt ble det vist 2391 kinoforestillinger på kino i Karmøy kommune. 1536 av disse var fra USA, 378 var norske, 190 var britiske, 100 var fra andre nordiske land, 160 var fra andre europeiske land, mens 27 var fra land utenfor Europa og USA. Dette utgjør totalt 58,1 forestillinger pr. 1000 innbyggere og er 15 % under landsgjennomsnittet. Sammenligner man med fjoråret, finner vi at antall forestillinger har gått opp med 9 %. I løpet av 2012 ble det vist 128 ulike filmer fra 13 ulike land.

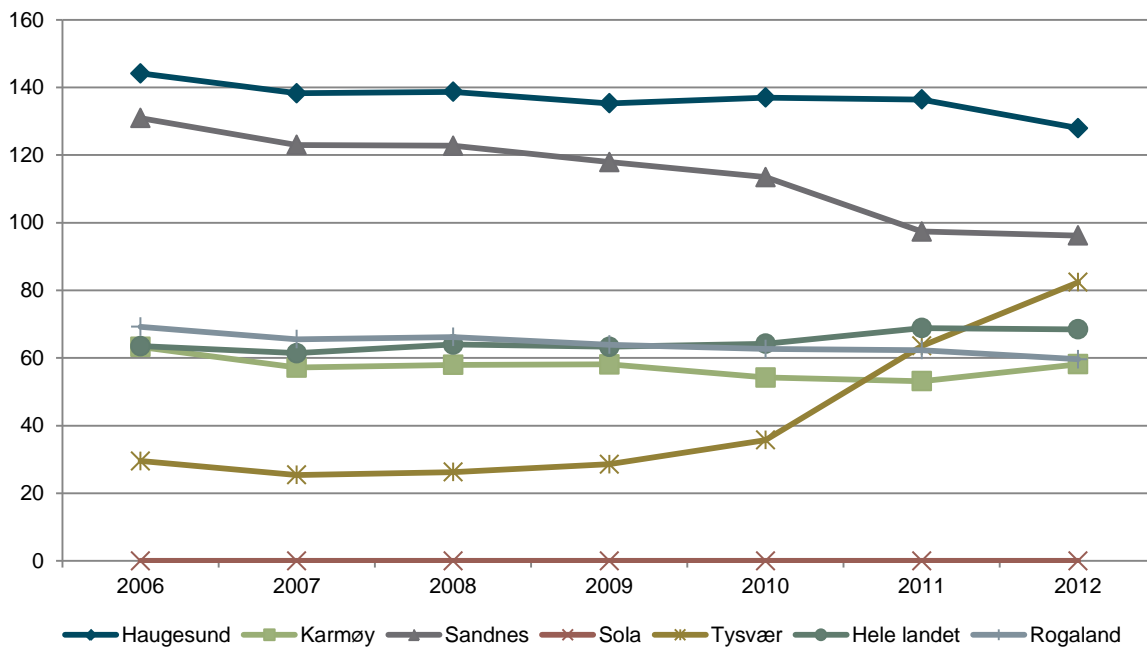
Totalt ble kinoen i Karmøy besøkt 48 407 ganger i 2012. Dette gir et besøk på 1,2 pr. innbygger, om lag halvparten av landsgjennomsnittet. De 10 filmene med flest besøk i Karmøy i 2012 var som følger (besøk i parentes): Kon-Tiki (3016), Pus med støvler (3D, norsk tale) (2887), Istid 4: Kontinenter på avveie (norsk tale 3D) (2851), Reisen til julestjernen (2440), James Bond: Skyfall (2245), Hobbiten: En uventet reise (3D) (2040), Alvin og gjengen 3 (2016), The Twilight Saga: Breaking Dawn - Part 2 (1654), The Dark Knight Rises (1513) og Madagaskar 3: Full rulle i Europa (3D, norsk tale) (1306).



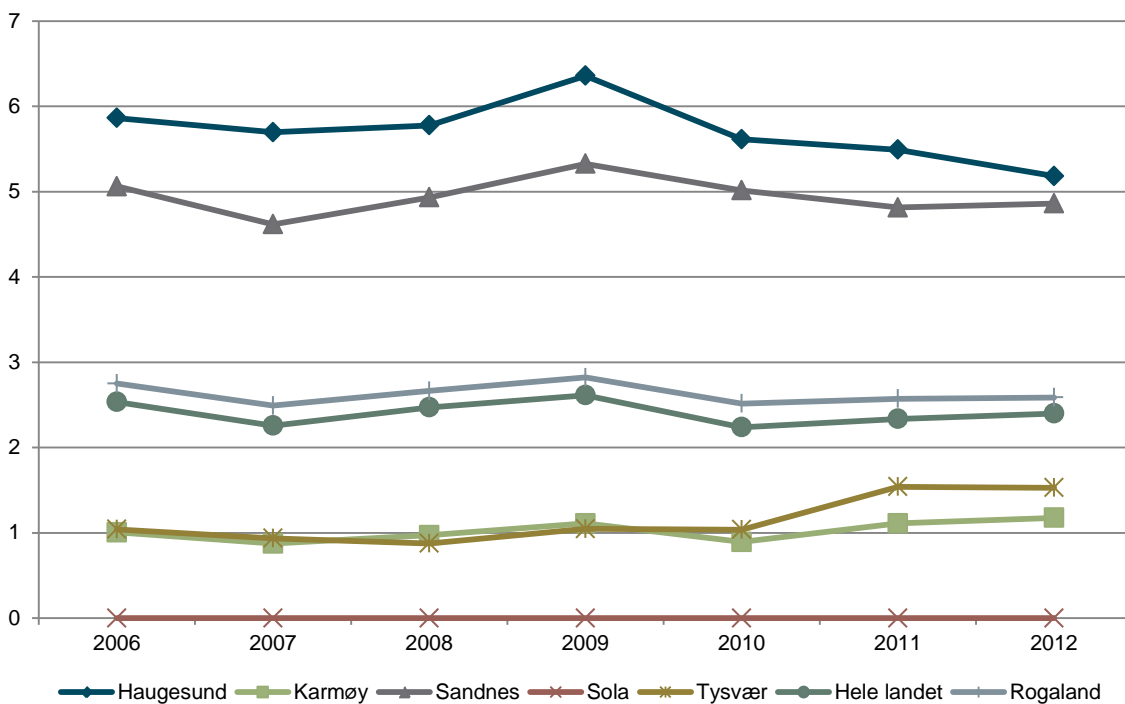
Figur 13: Antall kinoforestillinger fordelt på opprinnelsesland. Filmer pr. 1000 innbyggere i 2012. Karmøy kommune, utvalgte kommuner og Rogaland i 2012.



Figur 14: Antall kinobesøk pr. innbygger. Karmøy kommune, utvalgte kommuner og Rogaland i 2012.



Figur 15: Antall kinoforestillinger pr. 1000 innbyggere. Karmøy kommune, utvalgte kommuner og Rogaland i perioden 2006- 2012.



Figur 16: Antall kinobesøk pr. innbyggere. Karmøy kommune, utvalgte kommuner og Rogaland i perioden 2006- 2012.

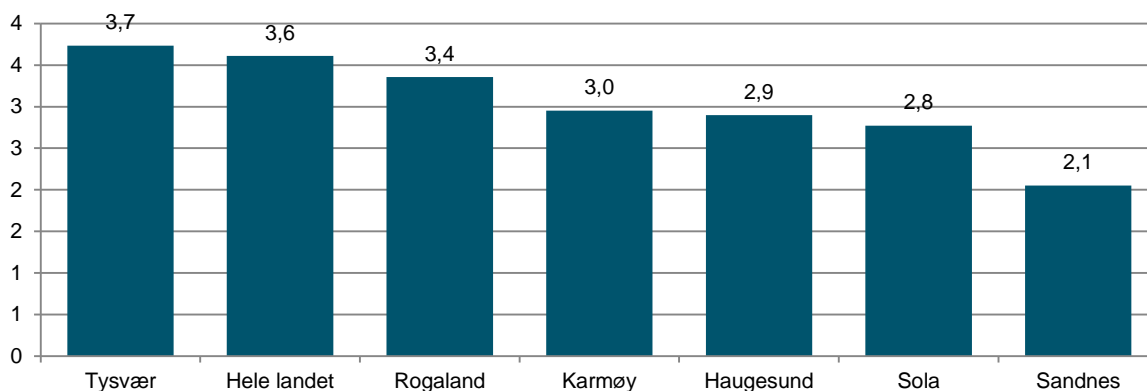
6. Bibliotek

Bibliotek er en lovpålagt tjeneste for kommunene og er en viktig del av både kunnskaps- og kulturpolitikken i Norge. Mange steder er biblioteket det kulturelle senteret i kommunene og fungerer som en viktig møteplass. Her presenterer vi tall hentet fra KOSTRA.

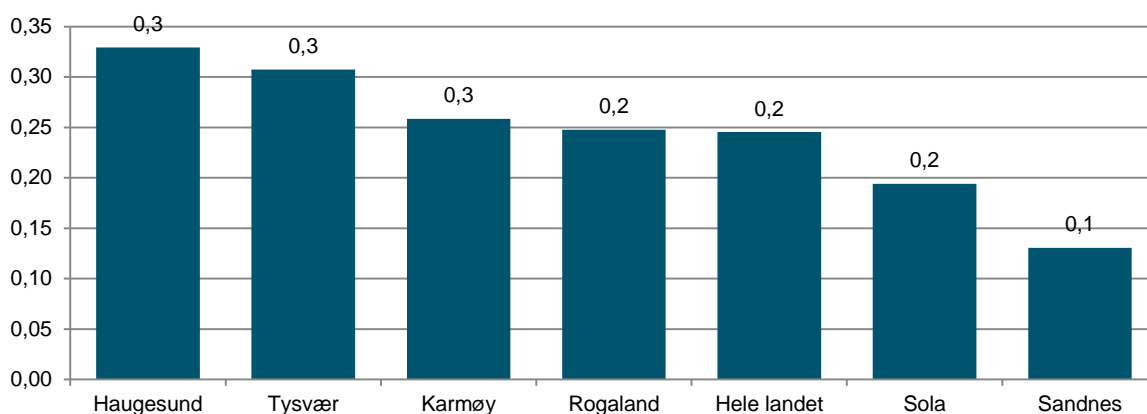
Bokbestand og tilvekst

Bokbestand og tilvekst i bibliotekene forteller noe om tilbudet ved det enkelte bibliotek. Det er likevel problematisk å sammenligne bokbestand og tilvekst på tvers av kommuner med svært ulike innbyggertall. Større kommuner har en større bokbestand totalt, men grunnet stordriftsfordeler trenger ikke bokbestanden pr. innbygger være så høy for at tilbudet skal være godt. Samtidig er ikke bokbestand noe entydig tegn på kvalitet. En høy bokbestand kan like gjerne skyldes at biblioteket har vært dårlige til å kassere bøker. **Bokbestand og tilvekst er av nevnte grunner ikke en av indikatorene i Norsk kulturindeks.**

Folkebibliotekene i Karmøy kommune har pr. 1.1.2012 en samlet bokbestand på om lag 121 500 eksemplarer. Hvor mange ulike titler dette utgjør, har vi ikke oversikt over. Bokbestanden ved disse bibliotekene tilsvarer 3 bøker pr. innbygger. Dette er 18 % under landsgjennomsnittet på 3,6. Den samlede tilveksten ved folkebiblioteker i Karmøy var 10 623 eksemplarer av ulike typer medier. Dette utgjør 0,26 eksemplarer pr. innbygger, 4 % over landsgjennomsnittet.



Figur 17: Bokbestand pr. innbygger i Karmøy kommune, utvalgte kommuner og Rogaland i 2012.

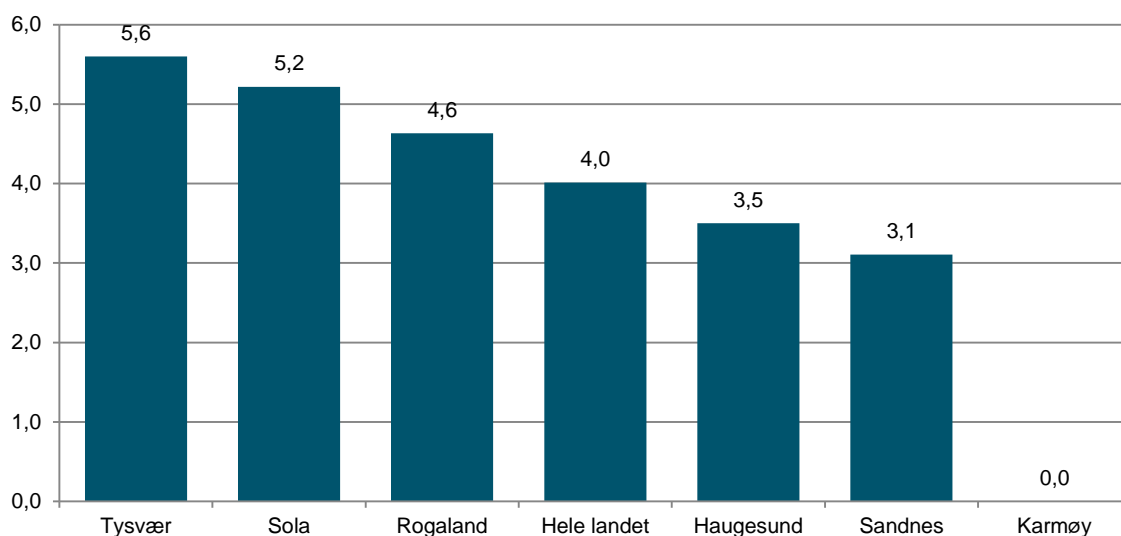


Figur 18: Tilvekst siste år for alle medier pr. innbygger i Karmøy kommune, utvalgte kommuner og Rogaland.

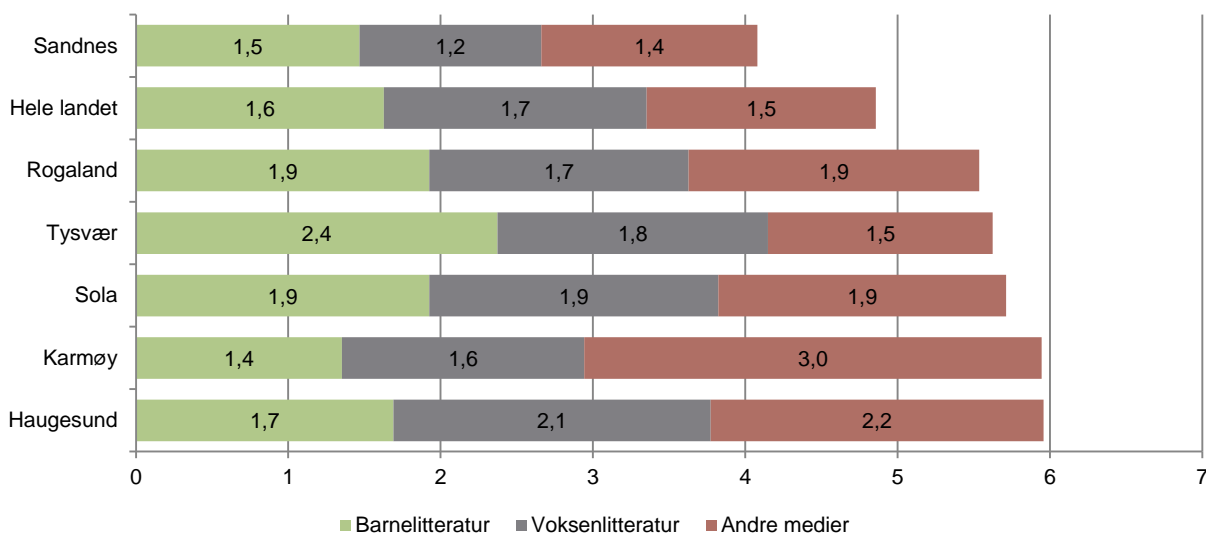
Besøk og utlån

Samlet besøk ved folkebibliotekene i Karmøy kommune er ikke innrapportert til KOSTRA for 2012. I 2011 var besøket 185 000. Dette tilsvarer 4,6 besøk pr. innbygger. Besøket har gått ned med nærmere 20 % fra 2006 til 2011. Karmøy rangerer lavere enn det som er reelt i bibliotek-kategorien på grunn av manglende innrapportering av besøk. Dersom vi tenker oss at Karmøy hadde 185 000 besøk også i 2012, ville kommunen rangert på 112. plass i bibliotek-kategorien. Karmøy har i Norsk kulturindeks 2013 fått en 259. plass i kategorien bibliotek.

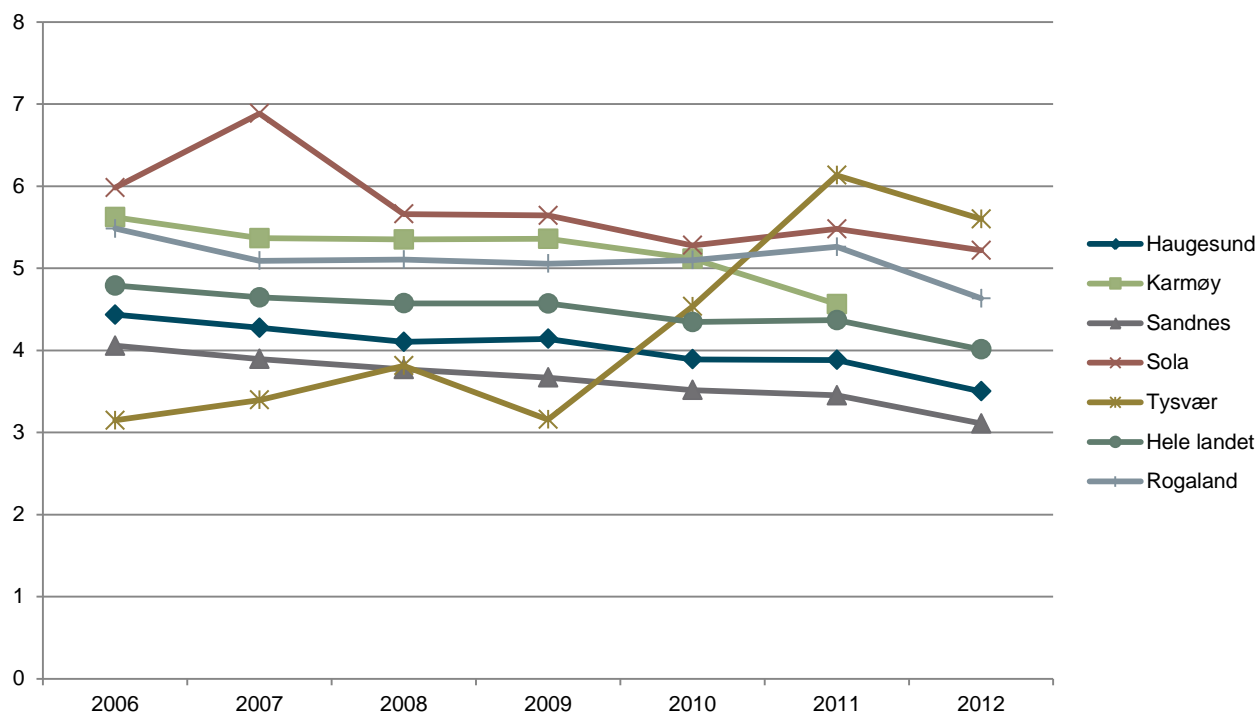
Det totale utlånet for alle medier Karmøy var 244 457 i 2012. Av disse var 121 044 bøker. Voksenlitteratur utgjorde 65 478 utlån, mens barnelitteratur utgjorde 55 566 utlån. De resterende 123 413 utlånene var andre medier, som dvd-er, cd-er osv. Deler man dette på antall innbyggere, finner man at det ble lånt ut 5,9 eksemplarer pr. innbygger. Dette er 22 % over landsgjennomsnittet, men 2 % mindre enn året før.



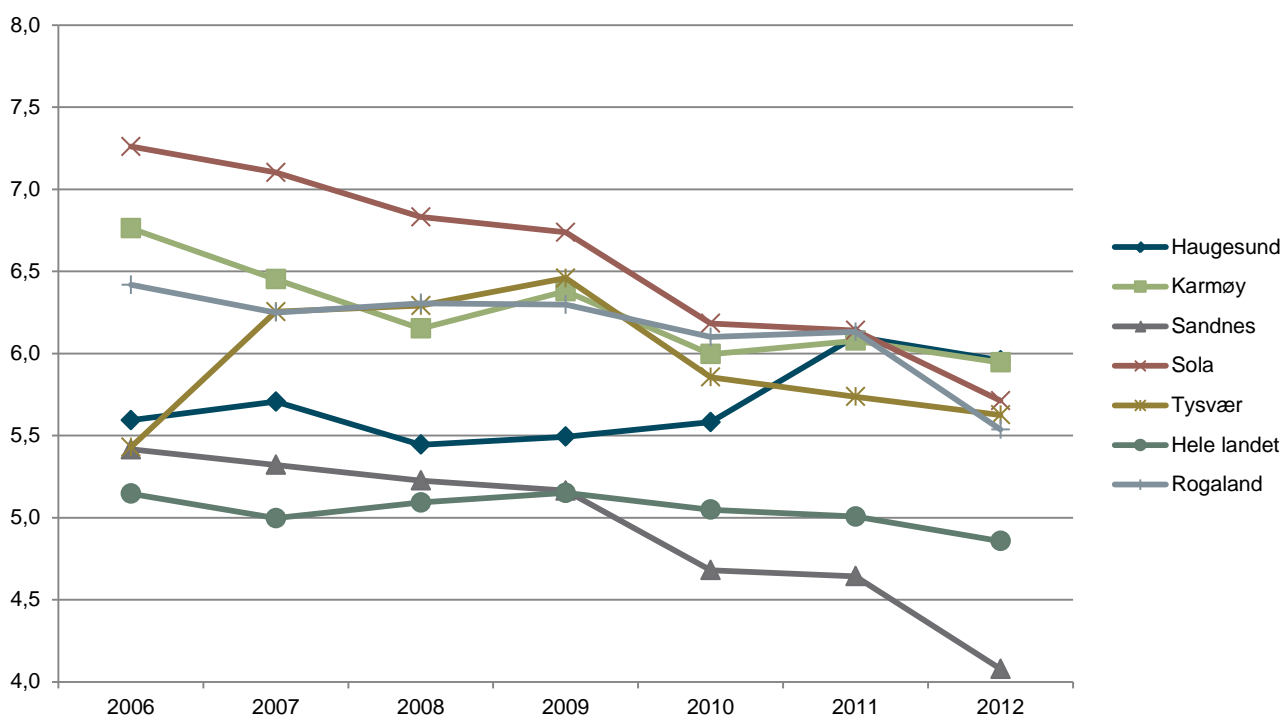
Figur 19: Bibliotekbesøk pr. innbygger i Karmøy kommune, utvalgte kommuner og Rogaland i 2012.



Figur 20: Utlån av barnelitteratur (grønn), voksenlitteratur (grå) og andre medier (rød) pr. innbygger i folkebibliotekene i 2012.



Figur 21: Antall bibliotekbesøk pr. innbyggere. Karmøy kommune, utvalgte kommuner og Rogaland i perioden 2006-2012.

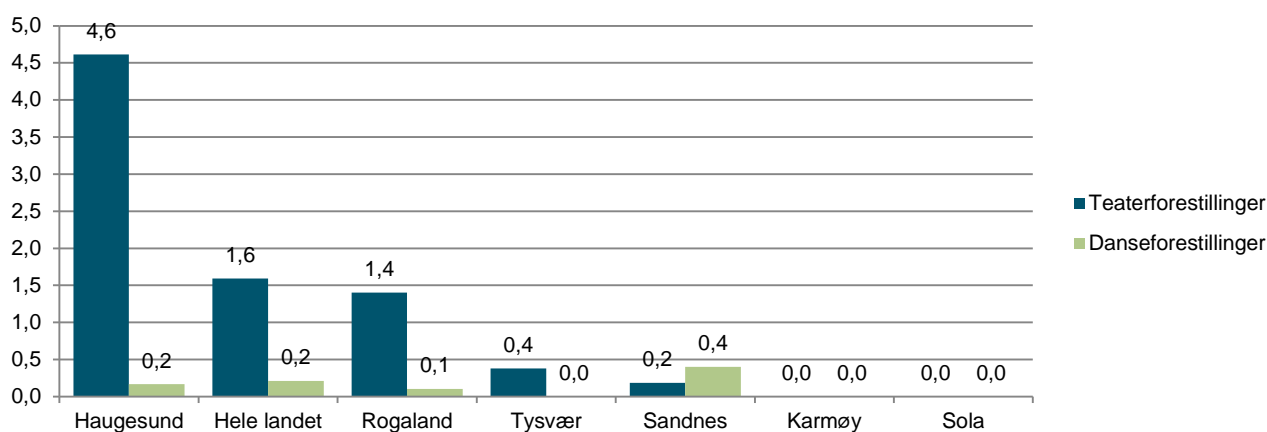


Figur 22: Utlån alle medier. Karmøy kommune, utvalgte kommuner og Rogaland i perioden 2006-2012.

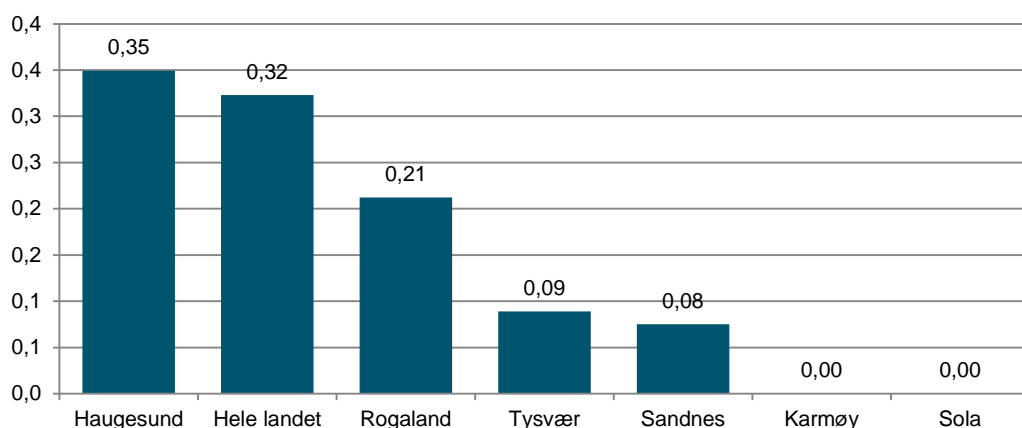
7. Scenekunst

Scenekunst er i mange land primært et tilbud man finner i byene. I Norge har vi gjennom Riksteateret og Regionteatrene hatt et utbygd, desentralisert scenekunsttilbud i mange år. Opplysningene om teater- og operaforestillinger og publikum er hentet fra medlemsteatrene i Norsk Teater- og Orkesterforening (NTO). Opplysningene om danseforestillinger er hentet fra Danseinformasjonen.no. Private teatre og frie scenekunstgrupper er ikke inkludert i oversikten, men flere av disse forestillingene er inkludert i oversikten over DKS-forestillinger.

Teatrene som rapporterer inn tall til NTO hadde i 2012 ikke registrert noen teaterforestillinger eller danseforestillinger i Karmøy. Heller ikke i 2011 eller 2010 var det registrert noen forestillinger i Karmøy. Det er få kommuner i Rogaland som har aktivitet på dette feltet, noe som trolig skyldes at fylket ikke har turnerende regionteatre.



Figur 23 : Antall teater- og operaforestillinger pr. 1000 innbyggere (blått) og antall danseforestillinger pr. 1000 innbyggere (grønt) for Karmøy kommune, utvalgte kommuner og Rogaland i 2012.



Figur 24: Antall teater- og operabesøk pr. innbygger for Karmøy kommune, utvalgte kommuner og Rogaland i 2012.

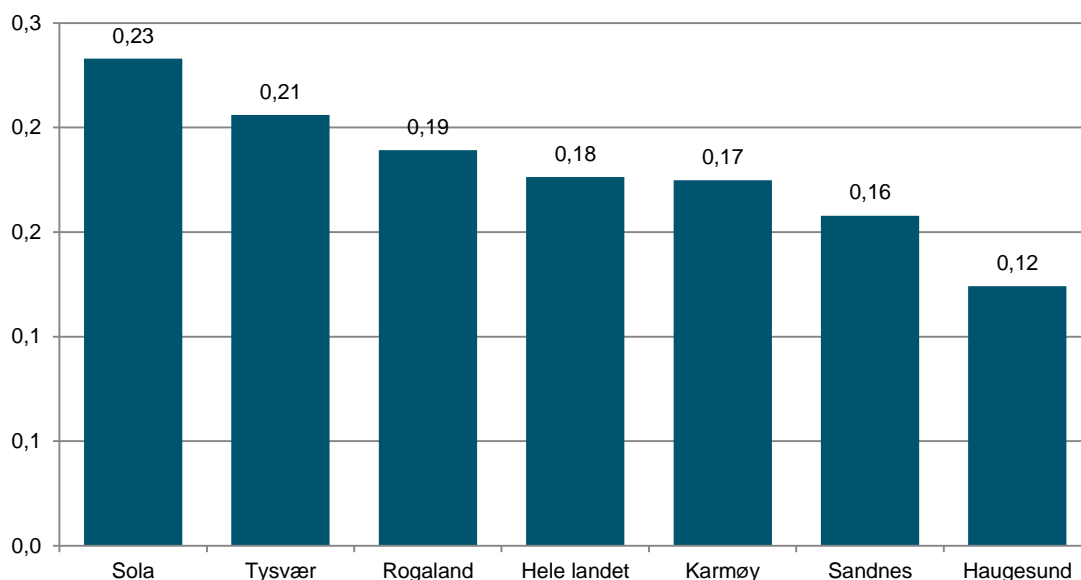
8. Kulturskolen og Den kulturelle skolesekken

Kulturskolen og Den kulturelle skolesekken (DKS) er, ved siden av Ungdommens kultur-
mønstring (UKS), de viktigste statlige tiltakene for kulturtilbud til barn og unge. Vi presente-
rer derfor disse tallene samlet under en kategori. Kulturskolene har som mål å la barn få *ut-
øve* kunst og kultur, mens DKS primært har som mål å la barn og unge *oppleve* kunst og kul-
tur.

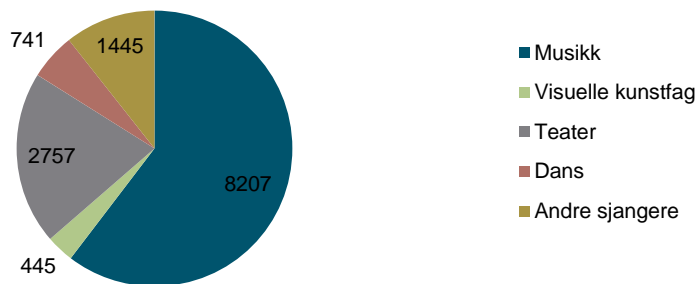
Kulturskolen

I Karmøy kommune går 991 barn i kulturskolen. Dette utgjør 0,17 elever pr. barn i grunnskolealder (6-15 år). Landsgjennomsnittet for kulturskoledeltakelse er 0,18 elever pr. barn i grunnskolealder. Utviklingen viser at antall barn i kulturskoler har holdt seg stabilt de siste årene i Karmøy kommune.

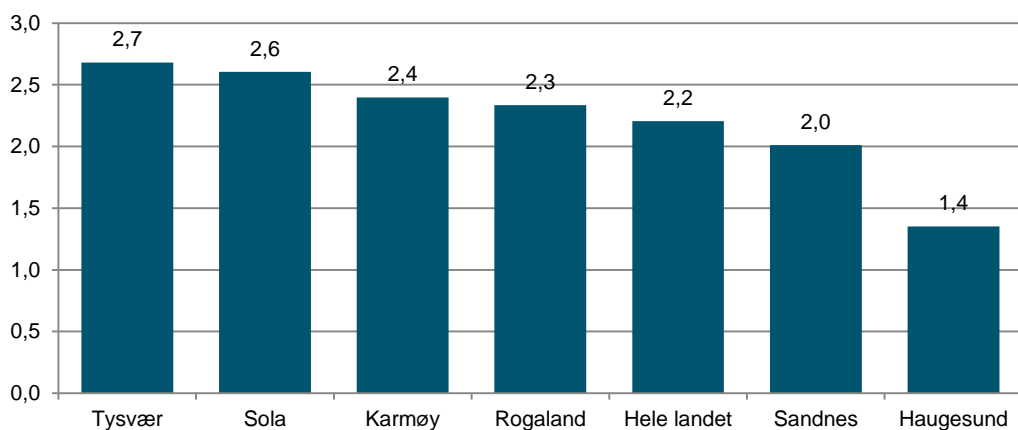
Kulturskoletilbud kan romme så mangt. Alt fra enkeltoppfølgning av elever til store prosjektkor som samles over en kort periode. Ved siden av dekningsgrad vil derfor årstimer være en god indikator for kulturskoletilbudet i kommunene. Kulturskolene i Karmøy tilbyr 13 595 årstimer hvert år. Dette utgjør 2,4 timer pr. barn i grunnskolealder. Antallet årstimer pr. barn er 9 % høyere enn landsgjennomsnittet (2,2).



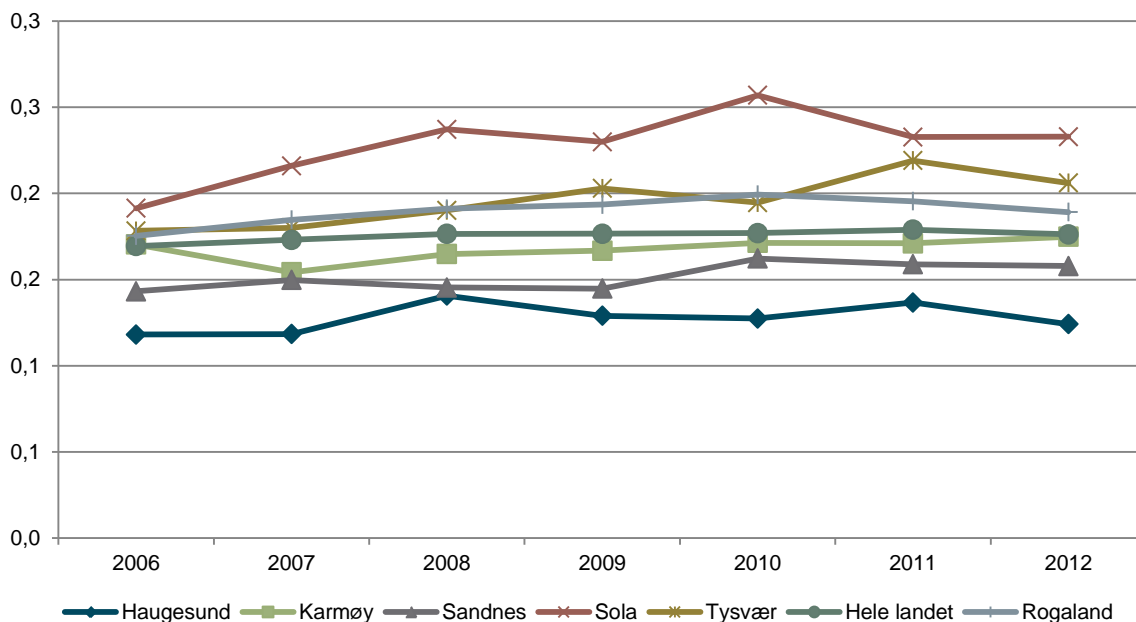
Figur 25: Andel av barn i grunnskolealder (6-15) i kommunen som går i kulturskole i Karmøy kommune, utvalgte kommuner og Rogaland i 2012.



Figur 26: Årstimer fordelt på sjanger i Karmøy kommune og utvalgte kommuner i 2012.



Figur 27: Årstimer i kulturskolen pr. barn i grunnskolealder (6-15 år) i Karmøy kommune, utvalgte kommuner og Rogaland i 2012.

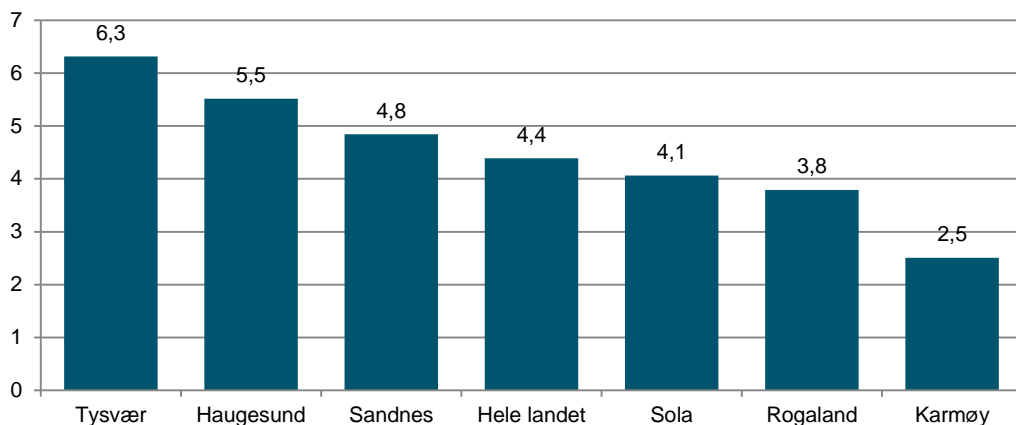


Figur 28: Antall barn i kulturskolen pr. barn i grunnskolealder (6-15) i Karmøy kommune, utvalgte kommuner og Rogaland i perioden 2006-2012.

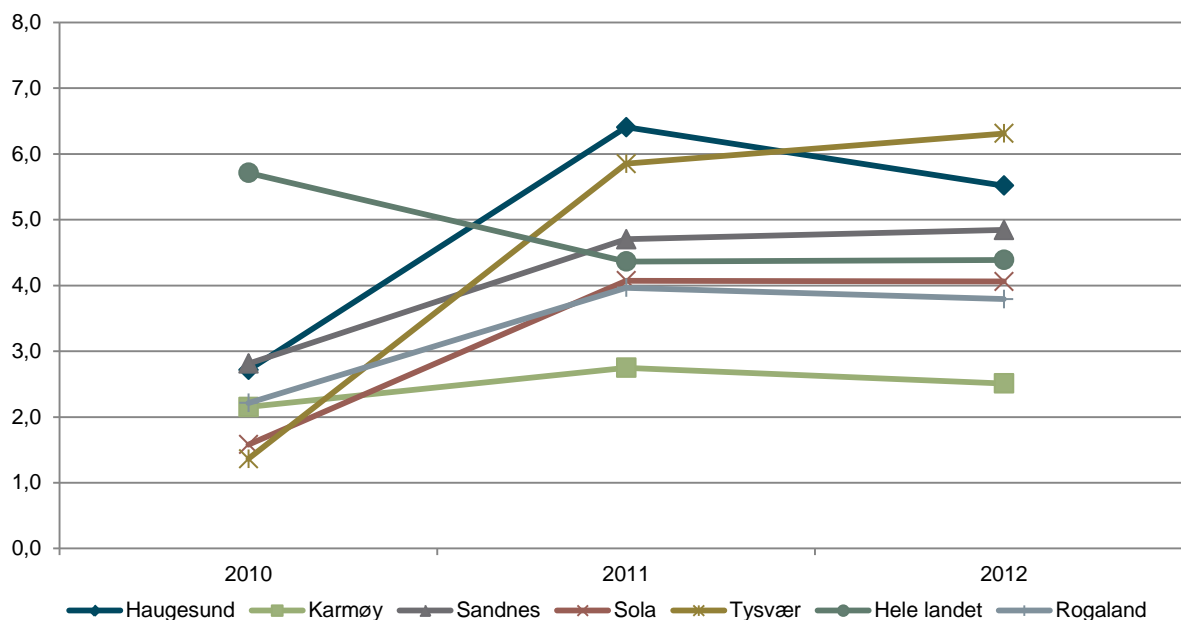
Den kulturelle skolesekken

Siden DKS-forestillinger er obligatoriske for elevene, kan man regne med at publikumsoppslutningen er direkte avledet av tilbudet. Det totale publikum for DKS-forestillinger i grunnskolen i Karmøy kommune var 14 224 i 2012. Dette tilsvarer et besøk på 2,5 pr. barn i grunnskolealder (6-15), og er 43 % under landsgjennomsnittet på 4,4. I disse tallene inngår vanligvis både kommunale og fylkeskommunale forestillinger. For Karmøy sin del inngår kun kommunale forestillinger, siden Karmøy har valgt å organisere DKS-tilbudet lokalt.

Antall forestillinger pr. barn i Karmøy har sunket med 9 % fra 2011. DKS-besøket har vært relativt stabilt i Karmøy siden 2010. På landsbasis var det fra 2010 til 2011 en nedgang på 24 %, mens besøket holdt seg stabilt fra 2011 til 2012.



Figur 29: Antall publikum på DKS-forestillinger pr. barn i grunnskolealder (6-15 år) i Karmøy kommune, utvalgte kommuner og Rogaland i 2012.



Figur 30: Antall publikum på DKS-forestillinger pr. barn i grunnskolealder (6-15 år) i Karmøy kommune, utvalgte kommuner og Rogaland i perioden 2010-2012.

9. Sentrale tildelinger

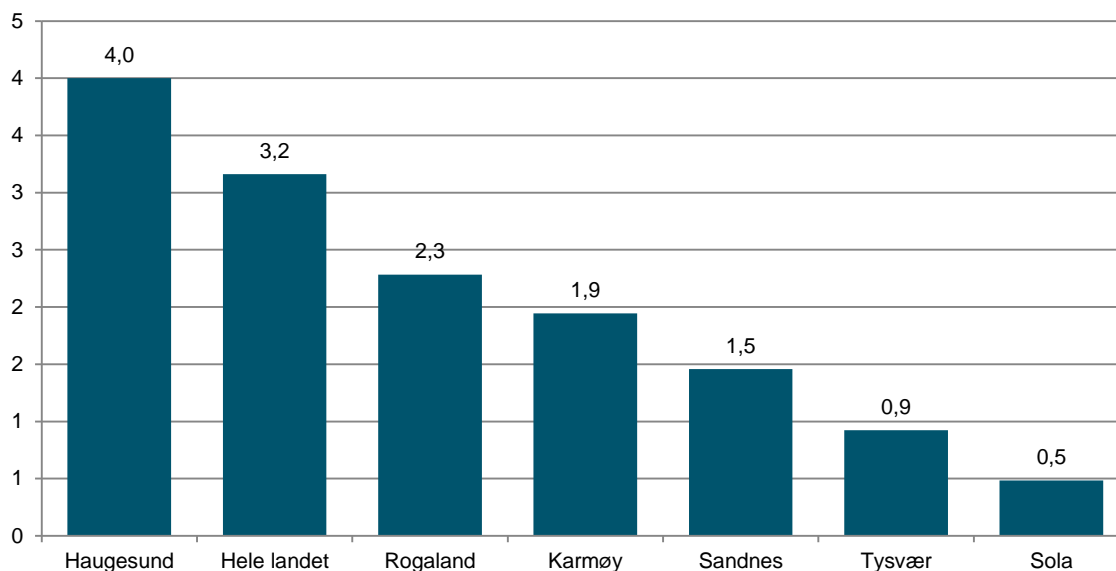
Støtte til kunst og kultur forteller oss noe om aktiviteten i de kommunene som mottar støtte. Vi har her valgt tilskuddsordninger med ulikt nedslagsfelt: Frifond, tildelinger fra Riksantikvaren og Norsk kulturminnefond samt tildelinger fra Norsk kulturråd og tildelinger over statsbudsjettet til stedbunden aktivitet.

Frifond er en støtteordning opprettet av Stortinget for å bedre de økonomiske rammebetingelsene for frivillig kulturaktivitet i lokalsamfunnet. Midlene tildeles etter søknad, beløpene er ofte små, men mange aktører får støtte. I denne oversikten er kun støtte til musikk og teater inkludert. Totalt ble det delt ut 80 000 kroner i Frifond støtte til aktører i Karmøy kommune i 2012. Dette utgjør 1,9 kroner pr. innbygger og er 38 % under landsgjennomsnittet. Fra 2011 har det vært en nedgang i tilskudd på om lag 40 %.

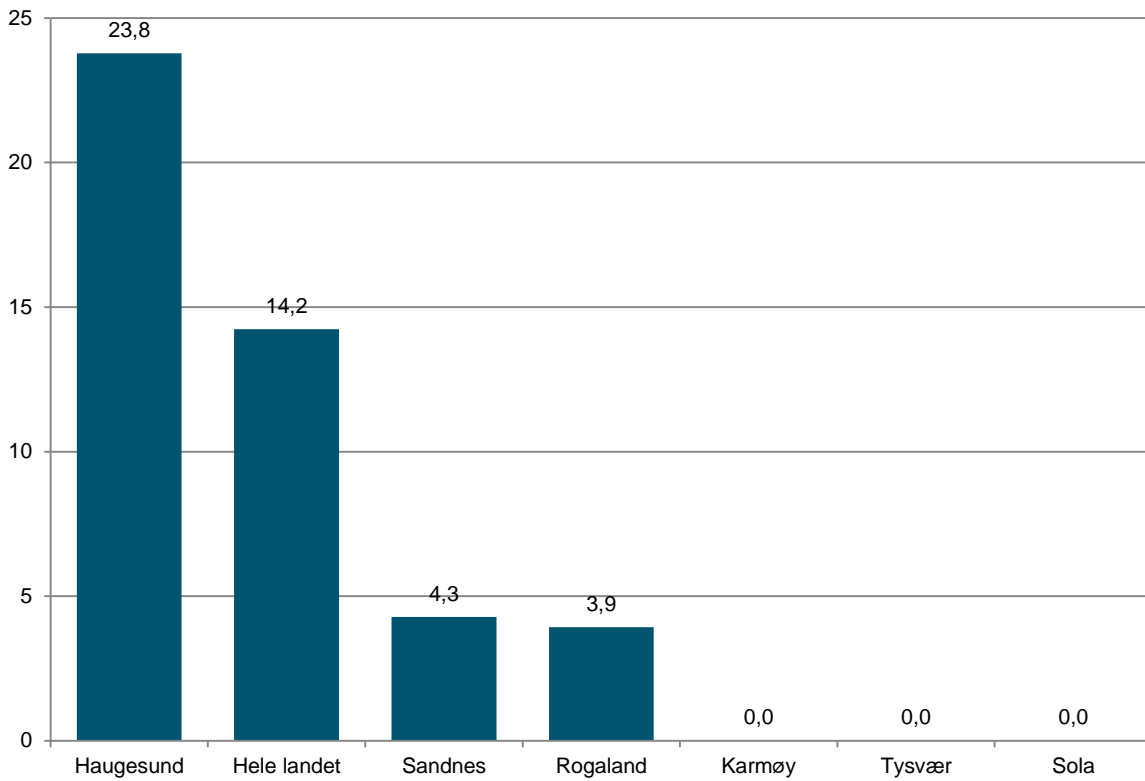
Tildelinger fra Riksantikvaren inkluderer kun tekniske / industrielle kulturminner samt tildelinger fra Norsk kulturminnefond. Tilskudd til istandsetting er holdt utenfor siden disse midlene ikke forvaltes av Riksantikvaren sentralt. Fra Riksantikvaren ble det ikke delt ut midler til tiltak i Karmøy kommune i 2012.

Fra budsjettet til Kulturdepartementet i 2012 og fra tildelinger fra Norsk kulturråd i 2012 har vi plukket ut tildelinger som gis til stedsspesifikke tiltak. I 2012 ble det delt ut 293 000 i slike midler til Karmøy kommune. Dette tilsvarer 7,1 kroner pr. innbygger, 95 % under landsgjennomsnittet.

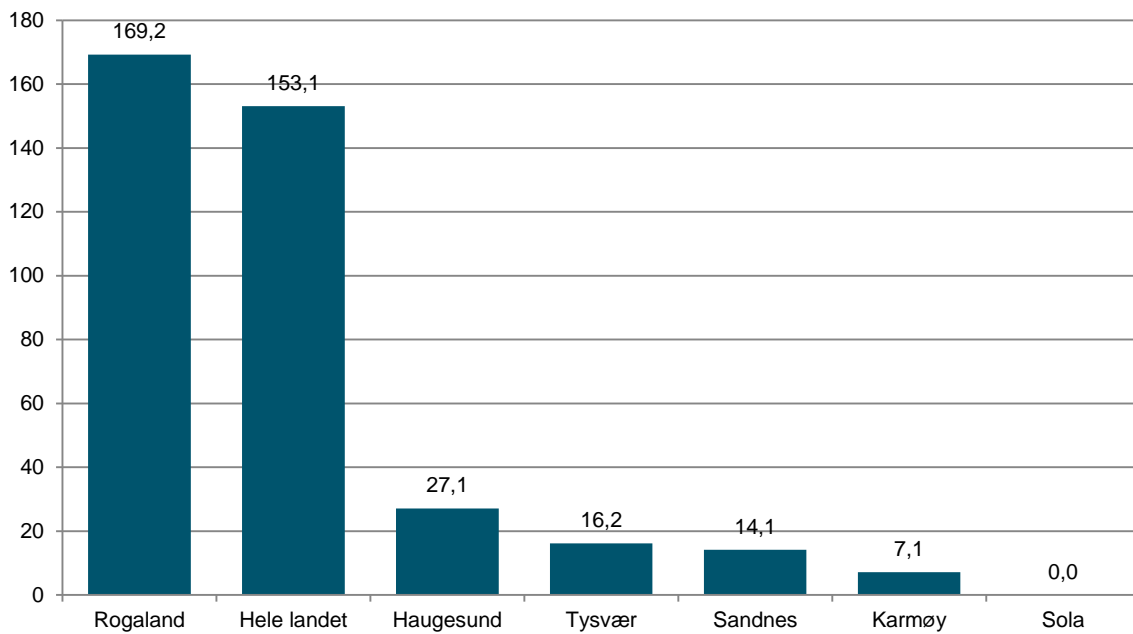
Karmøy fikk ingen midler over statsbudsjettet i våre utvalgte poster. Fra Kulturrådet fikk kommunen følgende tilskudd (tall i tusen): Karmøygeddon Metal Festival (150), Karmøygeddon metal klubb (88) og Skudeneshavn Internasjonale Litteratur- og Kulturfestival (55).



Figur 31: Tildelinger fra Frifond musikk og Frifond teater i Karmøy kommune, utvalgte kommuner og Rogaland i 2012. Kr pr. innbygger.



Figur 32: Tildelinger fra Riksantikvaren til ulike tiltak i Karmøy kommune, utvalgte kommuner og Rogaland i 2012. Kr pr. innbygger.



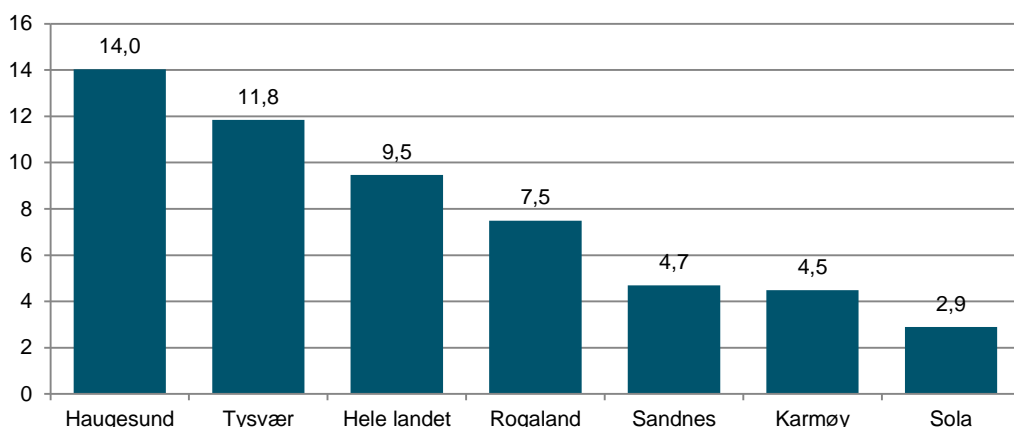
Figur 33: Stedsspesifikke tildelinger fra Kulturdepartementet og Norsk kulturråd til aktører i Karmøy kommune, utvalgte kommuner og Rogaland i 2012. Kr pr. innbygger.

10. Frivillighet

Frivillighet er svært viktig for det lokale kulturlivet. I denne kategorien presenterer vi aktivitetstall basert på kompensasjon av merverdiavgift for frivillige organisasjoner, samt medlemstall for tre kulturaktiviteter med et stort samlet medlemstall og lag i svært mange kommuner: Kor, korps og husflidslag. Historielag er tatt ut fra Norsk kulturindeks 2013, da det ikke lot seg gjøre å få tall på dette.

Mva.-refusjon

Mva.-refusjon er utledet av brutto driftsutgifter eller faktiske mva.-utgifter for frivillige lag og organisasjoner. Tallene sier derfor noe om den frivillige aktiviteten på kulturfeltet i kommunen. Fra mva.-refusjonsordningen har vi kun plukket ut organisasjoner som jobber innen kunst og kultur (ICNPO nr. 1100). Frivillige organisasjoner i Karmøy mottok 184 654 kroner i mva.-kompensasjon i 2012. Dette utgjør 4,5 kroner pr. innbygger og er 53 % under landsgjennomsnittet. Karmøy har hatt en økning i mva.-midler på 44 % fra 2011, den tilsvarende økningen på landsbasis var 42 %. Aktørene som mottok mest mva.-redusjon i Karmøy var (tall i tusen): Stangaland skolekorps (17), Torvastad Skolekorps (13), Tuastad Vormedal Skolekorps (12), Vedavågen Skolekorps (11), Ådland skolekorps (14), Avaldsnes Skolekorps (11), Kopervik og Stokkastrand skolekorps (11) og Kolneskoret (35).



Figur 34: Mva-refusjon til frivillige aktører innen kunst og kultur i Karmøy kommune, utvalgte kommuner og Rogaland i 2012. Kr pr. innbygger.

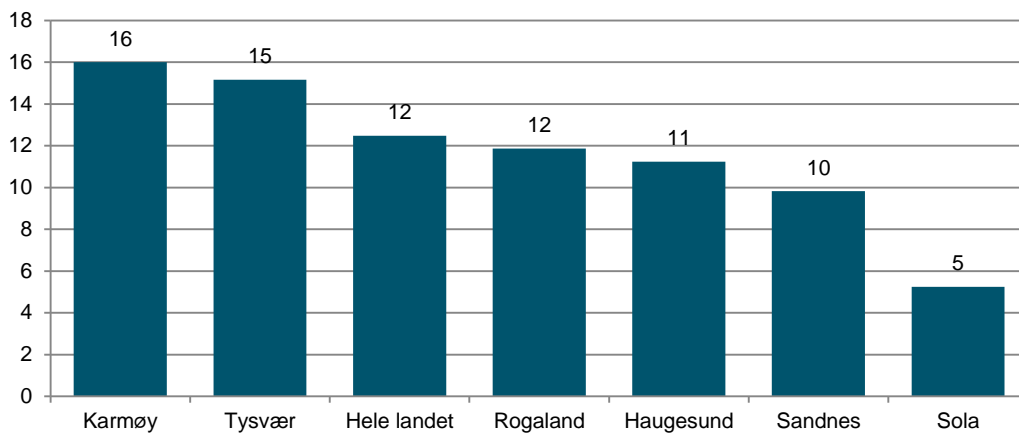
Korps, kor og husflidslag

Frivillighet i kultursektoren kan romme svært mye. For å finne gode, sammenlignbare, tall har vi plukket ut tre aktiviteter som har mange medlemmer totalt og som har aktivitet i de fleste kommuner: Korps, husflidslag og kor.

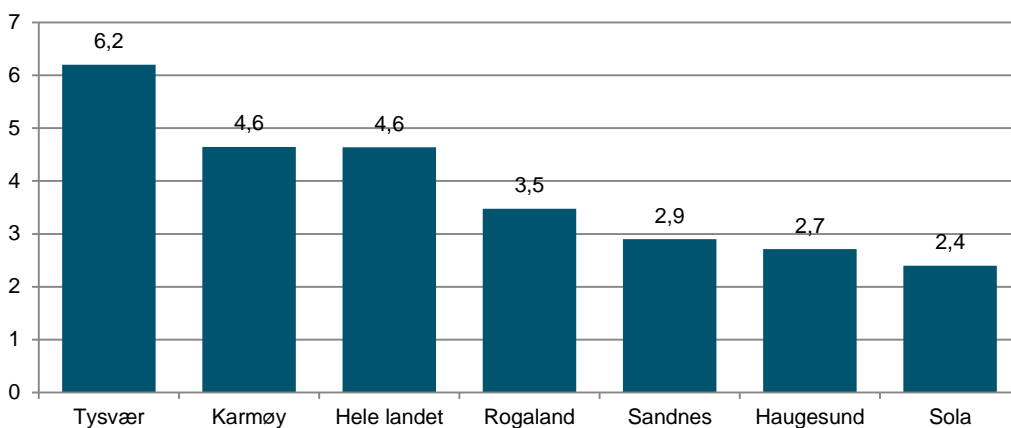
Korpsene i Karmøy kommune har en samlet medlemsmasse på 658 medlemmer i 2012. Dette utgjør 16 medlemskap pr. 1000 innbyggere og er 28 % mer enn landsgjennomsnittet. Korpsene i Karmøy ser likevel ut til å ha hatt en liten nedgang (3 %) fra året før.

I følge vår oversikt er det 191 husflidslagsmedlemmer i Karmøy. Dette er 4,6 medlemmer pr. 1000 innbyggere, det samme som landsgjennomsnittet.

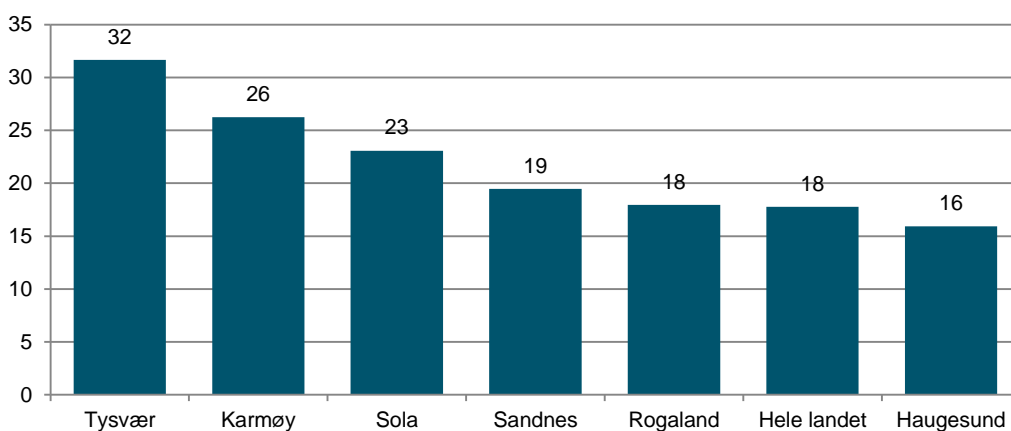
Det er umulig å få en total oversikt over alle som synger i kor. Korene varierer i størrelse og i grad av organisering. De fleste kor er med i en nasjonal paraplyorganisasjon, men ikke alle. I vår oversikt har vi tatt med medlemstall for Norges korforbund, Norsk sangerforbund, Norsk sangerforum, Ung i kor, samt KOSTRA-tall for antall kormedlemmer i Den norske kirke. Vi finner 1079 kormedlemmer i Karmøy kommune. Dette utgjør 26,2 medlemmer pr. 1000 innbyggere, noe som er 48 % over landsgjennomsnittet.



Figur 35: Medlemmer i korp per 1000 innbyggere i Karmøy kommune, utvalgte kommuner og Rogaland i 2012.



Figur 36: Medlemmer i husflidslag per 1000 innbyggere i Karmøy kommune, utvalgte kommuner og Rogaland i 2012.



Figur 37: Medlemmer i kor per 1000 innbyggere i Karmøy kommune, utvalgte kommuner og Rogaland i 2012.

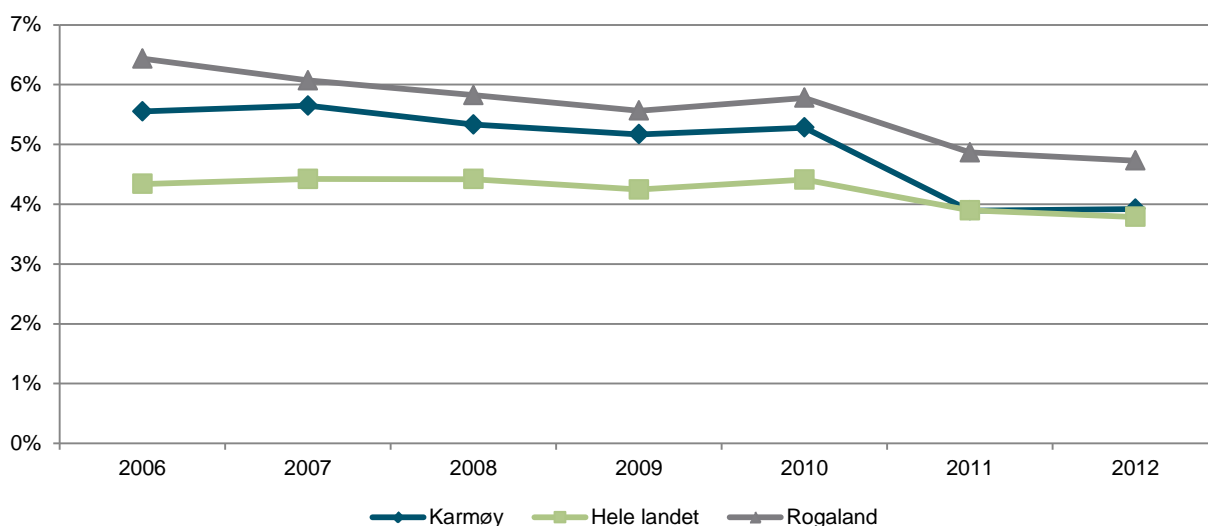
11. Kommunale utgifter til kultur

Analysen har vist at det samlet sett er en klar sammenheng mellom kommunale utgifter til kultur og rangering i Norsk kulturindeks. Ergo: Bruker man penger på kultur, så får man kultur. Vi finner likevel at mange kommuner har en større lokalpolitisk vilje til å satse på kultur enn det resultatene i Norsk kulturindeks viser og vice versa. Engasjerte personer i lokalmiljøet eller næringsdrivende som satser på kultur kan ofte være vel så viktig som den politiske viljen og evnen. Vi skal her se litt på hvordan pengebruken på kultur er i Karmøy kommune. Alle tall er netto driftsutgifter pr. innbygger. I denne oversikten er også idrett inkludert.

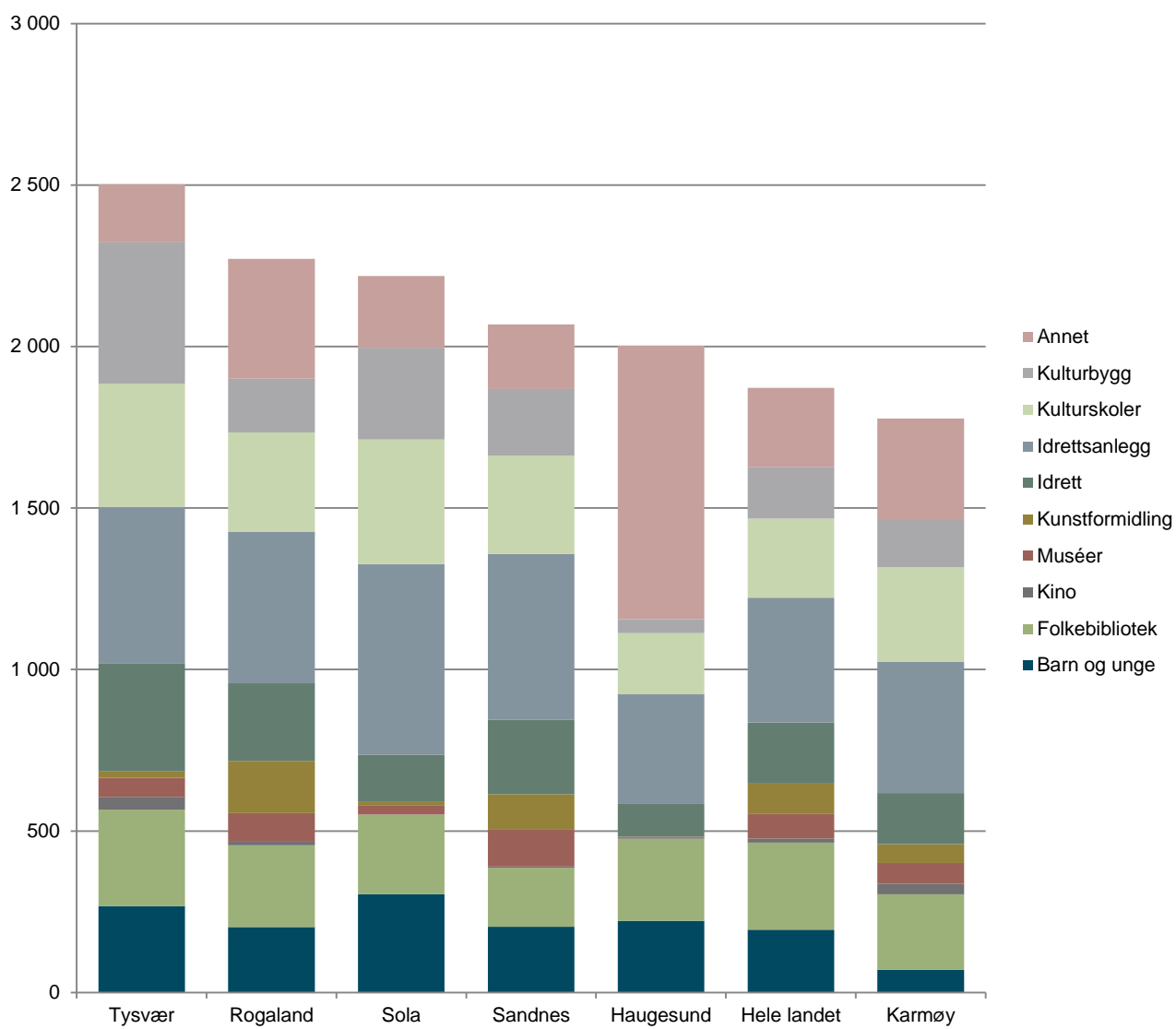
Samlede netto driftsutgifter pr. innbygger til kultur i 2012 for Karmøy er 1777 kroner. Av disse gikk 406 kroner til idrettsanlegg, 294 kroner til kulturskoler, 158 kroner til idrett, 234 kroner til bibliotek, 71 kroner til aktivitetstilskudd for barn og unge, 58 kroner til kunstformidling, 146 kroner til kommunale kulturbygg, 64 kroner til museum, 33 kroner til kino og 315 kroner til andre kulturaktiviteter.

De totale driftsutgiftene til kultur og idrett i Karmøy ligger 5 % under landsgjennomsnittet. Tilskudd til idrett isolert ligger 16 % under landsgjennomsnittet, mens tilskudd til idrettsanlegg ligger 5 % over landsgjennomsnittet. Ser vi på kultur, finner vi at folkebibliotek (-13 %), barn og unge (-64 %), museer (-16 %), kunstformidling (-38 %) og kulturbygg (-9 %) er alle utgiftsposter som er lavere enn landsgjennomsnittet i Karmøy. Kino (164 %), andre kulturaktiviteter (28 %) og kulturskole (20 %) er de områdene Karmøy bruker mer enn landsgjennomsnittet.

Ser man på endringer over år, finner man at overføringer til kultur sank jevnt og trutt fra 2006 til 2010. Fra 2010 til 2011 finner vi en relativt kraftig nedgang, og fra 2011 har Karmøy vært på nivå med landsgjennomsnittet.



Figur 38: Netto driftsutgifter til kultur som andel av totale netto driftsutgifter i perioden 2005 til 2012 i Karmøy, hele landet og Rogaland.



Figur 39: Netto driftsutgifter pr. innbygger til ulike områder innenfor kultursektoren i 2012.

12. Hovedtrekk

- Karmøy har høye utgifter til kino (164 % over landsgjennomsnitt), men kan også skilte med et godt kinotilbud. Antall kinoforestillinger ligger på høyde med gjennomsnittet for Rogaland. Besøket er om lag halvparten av det som er gjennomsnittet for Rogaland og landet forøvrig.
- Museumsutgiftene i Karmøy økte betydelig det siste året, men er likevel noe lavere enn landsgjennomsnittet (16 % under). Besøkstallene er langt lavere enn gjennomsnittet for resten av landet (95 % under). Karmøy har flere lokale museer som ikke er en del av de konsoliderte museene, som er pliktet til å følge utvalgte profesjonalitetskriterier samt rapportere til Norsk kulturråd. Vi har kun oversikt over besøkstall som er innrapportert til kulturrådet. Besøkstallet ved museer i Karmøy vil derfor i realiteten være høyere enn det som kommer fram i denne rapporten.
- Karmøy har høy aktivitet innenfor den frivillige kultursektoren. Det er mange medlemmer i korps og kor sammenlignet med utvalgte kommuner, fylkesgjennomsnittet og landsgjennomsnittet.
- Karmøy hevder seg på linje med Rogaland og landet for øvrig på kulturskole. Det er ikke tilfellet når det gjelder Den kulturelle skolesekken. Publikumsdeltagelse i DKS er rundt halvparten av landsgjennomsnittet, og betydelig lavere enn de utvalgte kommunene og fylkesgjennomsnittet.

13. Tabeller

I de følgende tabellene presenterer vi totaltall, tall pr. innbygger, % i forhold til landsgjennomsnittet, endring fra fjorårets tall (der disse er tilgjengelige) samt rangering i kategorien blant landets 429 kommuner.

Tabell 3: Oversikt over antall medlemskap i ulike kunstnerorganisasjoner for personer med adresse i kommunen. Enkelt personer kan være medlem i flere organisasjoner. (Kilde: Medlemsoversikt fra kunstnerorganisasjonene i 2013)

	MFO	Gramart	NOPA	Norsk skuespillerforbund	Norske danse-kunstnere	Norsk filmforbund	Norske billed-kunstnere	Norske kunst-håndverkere	Grafill	Den norske forfatterforening	Totalt
Hele landet	7604	3538	778	1177	830	1009	2680	818	964	559	19957
Rogaland	589	194	32	40	36	34	139	29	67	34	1194
Haugesund	35	14	6	5	6	0	16	3	6	4	95
Sandnes	69	26	1	1	6	7	16	3	3	4	136
Karmøy	41	19	0	1	1	1	7	0	7	1	78
Tysvær	10	3	0	0	0	0	1	0	0	0	14
Sola	11	6	1	1	1	1	5	0	5	0	31

Tabell 4: Detaljoversikt over antall kunstnere, tildelinger Statens kunstnerstipend og kunstnermangfold. Kilde: Medlemsstall fra kunstnerorganisasjonene samt tall fra Statens kunstnerstipend.

KUNSTNERE	Kunstnere totalt	Kunstnere Pr. 1000 innb.	% ift. lands-gj.sn.	Tildeling SKS	SKS pr. innb.	% ift. landsgj.sn.	RANGERING
Hele landet	19957	3,95		kr 205 863 000	kr 41		
Rogaland	1194	2,64	-33 %	kr 3 152 500	kr 7	-83 %	12
Haugesund	95	2,66	-33 %	kr 698 000	kr 20	-52 %	93
Sandnes	136	1,94	-51 %	kr 30 000	kr 0	-99 %	207
Karmøy	78	1,90	-52 %	kr 0	kr 0	-100 %	213
Tysvær	14	1,33	-66 %	kr 0	kr 0	-100 %	293
Sola	31	1,26	-68 %	kr 0	kr 0	-100 %	306

Tabell 5: Sysselsatte i ulike kulturyrker, både privat og offentlig, ansatte og selvstendig næringsdrivende. Kilde: SSBs sysselsettingsstatistikk på fem-siffernivå (SN2007).

KULTURARB.	Kunstnerisk arbeid totalt	pr. 1000 innb.	% ift landssn	Kulturform. totalt	Kulturform. pr. 1000 innb.	% ift landssn	Media totalt	Media pr. 1000 innb.	% ift landssn	Kulturarb. totalt	Kulturarb. pr. 1000 innb.	% ift landssn	Rangering
Hele landet	13466	2,7		18883	3,7		22208	4,4		54557	10,8		
Rogaland	810	1,8	-13 %	1475	3,3	-33 %	922	2,0	-54 %	3207	7,1	-34 %	11
Haugesund	55	1,5	-9 %	121	3,4	-42 %	157	4,4	0 %	333	9,3	-14 %	27
Sandnes	102	1,5	-41 %	155	2,2	-45 %	52	0,7	-83 %	309	4,4	-59 %	159
Sola	18	0,7	-33 %	62	2,5	-73 %	16	0,7	-85 %	96	3,9	-64 %	219
Karmøy	30	0,7	-53 %	72	1,8	-73 %	8	0,2	-96 %	110	2,7	-75 %	335
Tysvær	5	0,5	-59 %	16	1,5	-82 %	5	0,5	-89 %	26	2,5	-77 %	372

Tabell 6: Museum: Kommunale netto driftsutgifter til museene, museumsbesøk totalt og museumsbesøk betalende. Kilde: Norsk kulturråd, årsrapporter fra museene og KOSTRA/SSB.

MUSEUM	Kom. overf. tot.	Kom. overf. PI	% ift landsgj	Besøk tot	Besøk PI	% ift landsgj	Betalende tot	Betalende PI	% ift landsgj	Rangering
Hele landet	384832000	76		10406191	2,1		5905374	1,2		
Rogaland	39949000	88	16 %	587325	1,3	-37 %	299676	0,7	-43 %	9
Sandnes	8091000	116	52 %	74546	1,1	-48 %	48740	0,7	-40 %	53
Tysvær	621000	59	-22 %	4818	0,5	-78 %	3270	0,3	-73 %	130
Sola	681000	28	-64 %	7461	0,3	-85 %	4650	0,2	-84 %	230
Karmøy	2629000	64	-16 %	4323	0,1	-95 %	0	0,0	-100 %	247
Haugesund	102000	3	-96 %	26687	0,7	-64 %	1530	0,0	-96 %	275

Tabell 7: Musikk. Antall Tono-registrerte konserter. Kilde: Tono.

KONSERTER	Arrangementer totalt	Arrangementer Pr. innb.	% ift landsgj	Avregning totalt	Avregning Pr. innb.	% ift landsgj	Rangering
Hele landet	15980	3,2		57237805	11,3		
Rogaland	1223	2,7	-15 %	2613577	5,8	-49 %	15
Haugesund	141	3,9	25 %	370329	10,4	-9 %	84
Sandnes	169	2,4	-24 %	276293	3,9	-65 %	223
Karmøy	62	1,5	-52 %	102132	2,5	-78 %	304
Sola	17	0,7	-78 %	45102	1,8	-84 %	374
Tysvær	8	0,8	-76 %	2554	0,2	-98 %	401

Tabell 8: Kino. Antall kinoforestillinger totalt og forestillinger med norske filmer samt og kinobesøk totalt og kinobesøk på norske filmer. Kilde: KOSTRA/SSB.

KINO	Forestillinger totalt	Norske filmer	Amerikanske filmer	Britiske filmer	Andre nordiske filmer	Andre europeiske filmer	Andre land	Forestillinger pr 1000 innb.	% ift landsgj	Besøk totalt	Besøk pr. innb.	% ift landsgj	Rangering
Hele landet	345931	49841	212916	27672	15389	25353	11717	68,5		12119468	2,4		
Haugesund	4575	672	2569	452	203	477	144	128,0	87 %	185300	5,2	116 %	8
Rogaland	26955	3780	16929	2282	957	2050	764	59,6	-13 %	1170068	2,6	8 %	12
Sandnes	6738	840	4644	499	159	415	168	96,2	40 %	340507	4,9	103 %	33
Tysvær	864	172	505	71	54	37	17	82,4	20 %	16050	1,5	-36 %	76
Karmøy	2391	378	1536	190	100	160	27	58,1	-15 %	48407	1,2	-51 %	113
Sola								0,0	-100 %		0,0	-100 %	294

Tabell 9 og 10: Bokbestand, tilvekst, besøk og utlån ved folkebibliotek. Kilde: KOSTRA/SSB.

BIBLIOTEK	Bokbestand	Bokbestand Pr. innb.	Tilvekst	Tilvekst Pr. innb.	Besøk	Besøk Pr. innb.	% ift landsgj	Rangering
Hele landet	18236493	3,6	1239589	0,25	20260723	4,0		
Rogaland	1517978	3,4	111973	0,25	2095152	4,6	16 %	3
Tysvær	39145	3,7	3222	0,31	58724	5,6	40 %	93
Sola	68133	2,8	4767	0,19	128267	5,2	30 %	109
Haugesund	103616	2,9	11776	0,33	125151	3,5	-13 %	144
Sandnes	143726	2,1	9139	0,13	217710	3,1	-23 %	243
Karmøy	121453	3,0	10623	0,26		0,0	-100 %	259

BIBLIOTEK	Alle medier	Alle medier Pr. innb.	% ift. landsgj	Bøker	Bøker pr. innb.	Voksenlitteratur	Voksenlitteratur Pr. innb.	Barnelitteratur	Barnelitteratur Pr. innb.	Andre medier	Andre medier pr. innb.
Haugesund	213011	6,0	23 %	134872	3,8	74436	2,1	60436	1,7	78139	2,2
Karmøy	244457	5,9	22 %	121044	2,9	65478	1,6	55566	1,4	123413	3,0
Sola	140401	5,7	18 %	93964	3,8	46651	1,9	47313	1,9	46437	1,9
Tysvær	58995	5,6	16 %	43519	4,1	18638	1,8	24881	2,4	15476	1,5
Rogaland	2503373	5,5	14 %	1640146	3,6	769752	1,7	870394	1,9	863227	1,9
Hele landet	24535320	4,9		16937012	3,4	8720727	1,7	8216285	1,6	7598308	1,5
Sandnes	285716	4,1	-16 %	186398	2,7	83657	1,2	102741	1,5	99318	1,4

Tabell 11: Scenekunst. Scenekunstforestillinger, og besøk på disse samt danseforestillinger. Kilde: Riksteatret, NTO, Årsrapporter fra regionteatrene og Danseinformasjonen.no.

SCENEKUNST	Teater- og operaforest	Teater- og operaforest Pr. 1000 innb.	% ift landsgj	Teater- og operapublikum	Publikum Pr. innb.	% ift landsgj	Danseforestillinger	Dans Pr 1000 innb.	% ift landsgj	Rangering
Hele landet	8034	1,6		1631142	0,32		1076	0,2		
Rogaland	634	1,4	-12 %	95905	0,21	-34 %	47	0,1	-51 %	7
Haugesund	165	4,6	190 %	12488	0,35	8 %	6	0,2	-21 %	11
Sandnes	13	0,2	-88 %	5274	0,08	-77 %	28	0,4	88 %	148
Tysvær	4	0,4	-76 %	934	0,09	-72 %		0,0	-100 %	149
Sola	0	0,0	-100 %	0	0,00	-100 %		0,0	-100 %	255
Karmøy	0	0,0	-100 %	0	0,00	-100 %		0,0	-100 %	255

Tabell 12: Kulturskole og DKS. Tilbud og deltakelse. Kilde: GSI, KOSTRA, DKS-sekretariatet /Ksys.

Kulturskole	Antall sjangere	Årstimer	Årstimer pr barn	% ift landsgj	Elevplasser	Elevplasser pr barn	Ant elever	Antall elever pr. barn	% ift landsgj	DKS publikum	DKS publikum pr. barn	% ift. Landsgj.	Rangering
Hele landet	1289	1359750	2,2		123200	0,20	108723	0,18		2706742	4,4		
Rogaland	98	140430	2,3	6 %	13102	0,22	11371	0,19	7 %	227996	3,8	-13,59 %	17
Tysvær	5	4356	2,7	22 %	414	0,25	335	0,21	17 %	10264	6,3	43,84 %	102
Haugesund	4	5885	1,4	-39 %	555	0,13	540	0,12	-30 %	24005	5,5	25,71 %	254
Sandnes	5	19055	2,0	-9 %	1832	0,19	1496	0,16	-10 %	45916	4,8	10,40 %	288
Sola	3	8902	2,6	18 %	1040	0,30	796	0,23	32 %	13879	4,1	-7,47 %	336
Karmøy	5	13595	2,4	9 %	1128	0,20	991	0,17	-1 %	14224	2,5	-42,83 %	396

Tabell 13: Sentrale tildelinger til kultur. Kilde: Norsk teatteråd, Norsk musikkråd, Riksantikvaren, Norsk kulturråd og statsbudsjettet.

SENTRALE TILDELINGER	Frifond totalt	Frifond Pr. innb.	% ift landsgj	Riksantikvaren	Riksantikvaren Pr. innb.	% ift landsgj	Kulturråd og statsbudsjett	Kulturråd og statsbudsj Pr. innb.	% ift landsgj	Rangering
Hele landet	15968476	3,2		71893068	14,2		773314257	153,1		
Rogaland	1032469	2,3	-28 %	1778500	3,9	-72 %	76516500	169,2	11 %	14
Haugesund	143000	4,0	27 %	850000	23,8	67 %	970000	27,1	-82 %	31
Sandnes	102000	1,5	-54 %	300000	4,3	-70 %	990000	14,1	-91 %	164
Karmøy	80000	1,9	-38 %		0,0	-100 %	293000	7,1	-95 %	185
Tysvær	9670	0,9	-71 %		0,0	-100 %	170000	16,2	-89 %	224
Sola	11900	0,5	-85 %		0,0	-100 %	0	0,0	-100 %	320

Tabell 14: Frivillighet. Mva-kompensasjon samt medlemstall. Kilde: Lotteri- og stiftelsestilsynet, Norges musikkorps Forbund, Korpsnett, Norsk husflidslag, Norges Korforbund, Norsk Sangerforbund, Norsk Sangerforum og Ung i kor samt KOSTRA tabell 04693; L. Kirke: Antall kormedlemmer.

FRIVILLIGHET	MVA-kompensasjon	MVA-komp Pr. innb.	% ift landsgj	Korps-medlemmer	Korpsmedl. Pr. 1000 innb.	% ift landsgj	Kor-medlemmer	Kor-medlemmer Pr. 1000 innb.	% ift landsgj	Medlemmer husflid	Medlmer husflid pr. 1000 innb.	% ift. landsgj	Rangering
Hele landet	47838470	9,5		63018	12,5		89730	17,8		23430	4,6		
Rogaland	3387312	7,5	-21 %	5368	11,9	-5 %	8117	18,0	1 %	1572	3,5	-25 %	15
Tysvær	124184	11,8	25 %	159	15,2	22 %	332	31,7	78 %	65	6,2	34 %	43
Haugesund	501541	14,0	48 %	402	11,2	-10 %	569	15,9	-10 %	97	2,7	-42 %	123
Karmøy	184654	4,5	-53 %	658	16,0	28 %	1079	26,2	48 %	191	4,6	0 %	224
Sandnes	328965	4,7	-50 %	688	9,8	-21 %	1363	19,5	10 %	203	2,9	-38 %	284
Sola	71126	2,9	-69 %	129	5,2	-58 %	567	23,1	30 %	59	2,4	-48 %	349

Tabell 15: Kommunale utgifter til ulike kulturtiltak i Karmøy kommune. Kr pr. innbygger.

UTGIFTER TIL KULTUR	Barn og unge	Folkebibliotek	Kino	Muséer	Kunstformidling	Idrett	Idrettsanlegg	Kulturskoler	Kulturbygg	Annet	Totalt
Tysvær	268	299	40	59	19	334	486	381	437	180	2 503
Rogaland	203	253	11	88	162	241	469	308	166	371	2 271
Sola	304	246	0	28	14	144	591	385	284	222	2 218
Sandnes	204	182	4	116	108	231	513	304	207	199	2 068
Haugesund	222	254	2	3	1	102	341	189	42	847	2 002
Hele landet	194	270	12	76	94	189	386	245	159	246	1 872
Karmøy	71	234	33	64	58	158	406	294	146	315	1 777

Tabell 16: Netto driftsutgifter til kultur som andel av totale netto driftsutgifter. 2006-2012.

Andel kultur	Haugesund	Karmøy	Sandnes	Sola	Tysvær	Hele landet	Rogaland
2006	6,1 %	5,6 %	5,3 %	6,0 %	4,9 %	4,3 %	6,4 %
2007	5,5 %	5,6 %	5,6 %	6,4 %	5,2 %	4,4 %	6,1 %
2008	5,1 %	5,3 %	5,6 %	6,5 %	4,7 %	4,4 %	5,8 %
2009	4,9 %	5,2 %	5,4 %	6,0 %	5,0 %	4,2 %	5,6 %
2010	5,2 %	5,3 %	6,0 %	6,4 %	5,1 %	4,4 %	5,8 %
2011	4,3 %	3,9 %	4,9 %	5,2 %	4,4 %	3,9 %	4,9 %
2012	4,2 %	3,9 %	4,8 %	4,8 %	4,2 %	3,8 %	4,7 %