



# Norsk kulturindeks 2013

## Resultater for Ål kommune

GUNN KRISTIN LEIKVOLL OG BÅRD KLEPPE

TF-notat nr. 2/2014

**Tittel:** Norsk kulturindeks  
**Undertittel:** Resultater for Ål kommune  
**TF-notat nr.:** 2/2014  
**Forfatter(e):** Gunn Kristin Leikvoll og Bård Kleppe  
**Dato:** 14.02.2014  
**ISBN:** 978-82-7401-679-8  
**ISSN:** 1891-053X  
**Pris:** 150,- (Kan lastes ned gratis fra [www.telemarksforskning.no](http://www.telemarksforskning.no))  
**Framsidedfoto:** Istock.com  
**Prosjekt:** Norsk kulturindeks 2013  
**Prosjektnr.:** 20130840  
**Prosjektleder:** Bård Kleppe  
**Oppdragsgiver(e):** Ål kommune

Telemarksforskning  
Postboks 4  
3833 Bø i Telemark  
Tlf: +47 35 06 15 00  
Epost: [kleppe@tmforsk.no](mailto:kleppe@tmforsk.no)  
[www.telemarksforskning.no](http://www.telemarksforskning.no)

**Norsk kulturindeks** er en årlig oversikt over kulturnivået i norske kommuner. Rapporten utarbeides av Telemarksforskning med finansiering fra interne midler og fra oppdragsgiver.

**Telemarksforskning** er et selvstendig, regionalt forankret forskningsinstitutt med kunder og prosjekter over hele Norge. Instituttet har ca. 30 forskere fordelt på fem fagfelt som jobber på oppdrag for departementer, direktorater, fylker, kommuner, regionråd, bedrifter og organisasjoner over hele landet.

Telemarksforskning har sammen med Høgskolen i Telemark i en årrekke vært et sentralt miljø for kulturpolitisk forskning. Instituttet har i dag seks forskere som jobber med kulturpolitisk forskning på heltid, samt to seniorforskere i bistillinger med lang internasjonal erfaring på området. Sammen med Høgskolen i Telemark arrangerer Telemarksforskning blant annet den årlige konferansen Kulturrikets tilstand.

Prosjektleder for Norsk kulturindeks er forsker Bård Kleppe. Henvendelser kan rettes til ham på telefon 911 97 543 eller epost [kleppe@tmforsk.no](mailto:kleppe@tmforsk.no).

# Forord

Norsk kulturindeks er en årlig oversikt over kulturtilbud og kulturaktivitet i norske kommuner, regioner og fylker. Indeksen er basert på registerdata fra en rekke offentlige etater, interesseorganisasjoner og foreninger. I denne rapporten presenterer vi resultater og detaljer for Ål kommune, utvalgte sammenlignbare kommuner, Hallingdal og landsgjennomsnittet.

Norsk kulturindeks er utarbeidet av Bård Kleppe i samarbeid med en intern referansegruppe bestående av følgende forskere: Knut Vareide, Ole Marius Hylland, Ola K. Berge, Mari T. Heian, Heidi Stavrum og Knut Løyland. Årrapporten er skrevet av Gunn Kristin Leikvoll og Bård Kleppe.

Vi takker alle som har vært behjelpelige med å sende oss data.

Bø, 14. februar 2014

Bård Kleppe

Prosjektleder



# Innhold

Innledning .....	6
Norsk kulturindeks .....	6
Plassering i Norsk kulturindeks .....	8
1. Kunstnere .....	9
2. Kulturarbeidere .....	11
3. Museum .....	13
4. Konserter.....	14
5. Kino .....	15
6. Bibliotek.....	17
Bokbestand og tilvekst .....	17
Besøk og utlån.....	18
7. Scenekunst.....	20
8. Kulturskolen og Den kulturelle skolesekken.....	21
Kulturskolen .....	21
Den kulturelle skolesekken.....	23
9. Sentrale tildelinger.....	24
10. Frivillighet .....	26
Mva.-refusjon.....	26
10.1 Korps, kor og husflidslag .....	26
11. Kommunale utgifter til kultur .....	28
12. Hovedtrekk .....	30
13. Tabeller.....	31

# Innledning

Hva er statusen for kulturlivet i Ål kommune sammenlignet med andre kommuner, Hallingdal og hele landet? I dette notatet presenterer vi tall fra Norsk kulturindeks 2013 som kan si noe om dette. Norsk kulturindeks 2013 er basert på tall fra 2012. I rapporten er tallene presentert grafisk. Her presenteres tall for Ål, utvalgte sammenlignbare kommuner, gjennomsnittet for Hallingdal og gjennomsnittet for landet. Bak i rapporten presenterer vi tallene og detaljene i tabeller. For data som er sammenlignbare med tall fra Norsk kulturindeks 2012, presenterer vi endringer i prosent.

## Norsk kulturindeks

---

Norsk kulturindeks er en beskrivelse av kulturtilbudet og kulturaktiviteten i norske kommuner, regioner og fylker med utgangspunkt i følgende ti kategorier: Kunstnere, kulturarbeidere, museum, musikk, kino, bibliotek, scenekunst, kulturskoler og Den kulturelle skolesekken, sentrale tildelinger og frivillighet.

Dataene indeksen er basert på er innhentet fra en rekke ulike kilder som kan belyse nivået på den lokale kulturen: KOSTRA<sup>1</sup> / SSB, medlemslister, offentlige registre og tildelingstall for ulike kulturpolitiske ordninger. Kvaliteten på disse dataene er jevnt over god, men på enkelte områder er datatilfanget ikke tilstrekkelig til å fange opp alle kulturtiltak rundt om i kommunene. Der dette er tilfellet, er det beskrevet i teksten.

Når vi sammenligner kulturtilbud i denne rapporten, tar vi utgangspunkt i gjennomsnittstall. Dette kan være antall kunstnere pr. innbygger eller publikummere pr. innbygger. På denne måten kan man sammenligne kulturtilbud og kulturbruk på tvers av kommuner med ulikt innbyggertall. I utvalget av indikatorer har vi primært valgt oversikter der enheten er personer, enten publikummere, medlemmer, deltakere i kulturskole etc. Vi har også etterstrebet indikatorer som ikke favoriserer små eller store kommuner systematisk. Vi presenterer ikke noen fullstendig oversikt over metode i denne rapporten, men henviser til Norsk kulturindeks 2013 (Kleppe 2013) der dette redegjøres for i detalj. Publikasjonen kan lastes ned fra våre hjemmesider<sup>2</sup>.

I Norsk kulturindeks finnes også en rangering. Kommuner, regioner og fylker er rangert i ti kategorier med en samlet sum til slutt. Rangeringen i kategoriene skal fortelle noe om hvordan kulturnivået er i den gitte kommunen eller regionen er på dette området og totalrangeringen skal si noe om det totale kulturnivået. Kategoriene har blitt valgt ut med bakgrunn i tilgjengelige data og ut i fra en tanke om hvilke faktorer som spiller positivt inn på kulturtilbudet og kulturbruken i en kommune.

Årets utgave av Norsk kulturindeks er styrket på enkelte områder. Endringene i årets rapport er som følger:

**Kino:** Tall fra Film og Kino har gitt oss mulighet til å inkludere en mangfoldsindikator som viser filmmangfold basert på opprinnelsesland.

**Frivillighet:** Husflidslag er inkludert som ny aktivitet. Her finner man en rekke medlemmer i de fleste av landets kommuner. Historielag er tatt ut da data ikke var tilgjengelig dette året.

---

<sup>1</sup> Kommune-Stat-Rapportering.

<sup>2</sup> <http://www.tmforsk.no/publikasjoner/filer/fil.asp?fil=2119>

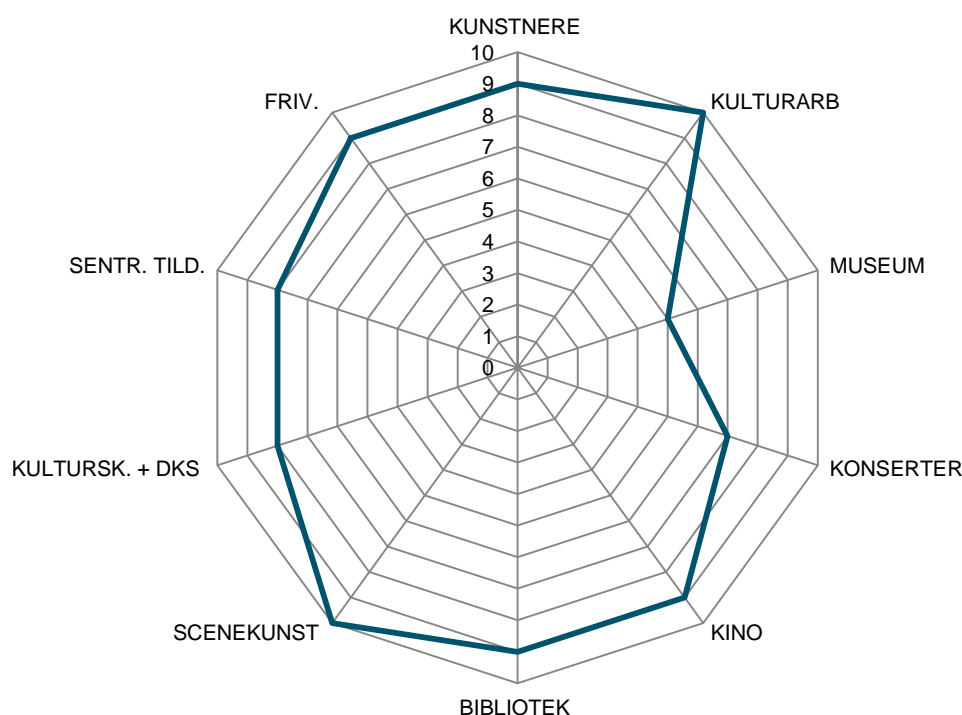
Norsk kulturindeks. Resultater for Ål kommune

Tabell 1: Kategorier, kilder, årstall og vektinger for Norsk kulturindeks.

Kategori	Kilde	År	Vekting
<b>1 KUNSTNERE</b>			
1a Kunstneretthet	Medlemsregister fra 10 kunstnerorganisasjoner	2013	5 %
1b Kunstnermangfold	Medlemsregister fra 10 kunstnerorganisasjoner	2013	2,5 %
1c Tildelinger fra Statens kunstnerstipend	Statens kunstnerstipend	2012	2,5 %
<b>2 KULTURARBEIDERE</b>			
2a Sysselsatte innen kunstnerisk produksjon	SSB sin sysselsettingsstatistikk (SN2007)	2012	3,3 %
2b Sysselsatte innen kulturformidling	SSB sin sysselsettingsstatistikk (SN2007)	2012	3,3 %
2c Sysselsatte i media	SSB sin sysselsettingsstatistikk (SN2007)	2012	3,3 %
<b>3 MUSEUM</b>			
3a Kommunale midler til museum	KOSTRA/SSB	2012	3,3 %
3b Totalt besøkstall for museum	Kulturrådet og årsrapporter fra konsoliderte museer.	2012	3,3 %
3c: Betalende besøk museum	Kulturrådet og årsrapporter fra konsoliderte museer.	2012	3,3 %
<b>4 KONSERTER</b>			
4a Antall Tono-arrangement	TONO	2012	5 %
4b Tono-avregning	TONO + Norsk Rockforbund	2012	5 %
<b>5 KINO</b>			
5a Antall filmfremvisninger totalt	KOSTRA/Film og kino	2012	2,5 %
5b Antall kinobesøk totalt	KOSTRA/Film og kino	2012	2,5 %
5c Mangfold filmfremvisninger	KOSTRA/Film og kino	2012	2,5 %
5d Mangfold kinobesøk	KOSTRA/Film og kino	2012	2,5 %
<b>6 BIBLIOTEK</b>			
Totalt utlån fra folkebibliotek (alle medier)	KOSTRA/SSB	2012	5 %
Antall besøk i folkebibliotek	KOSTRA/SSB	2012	5 %
<b>7 SCENEKUNST</b>			
7a Antall teaterforestillinger	NTO statistikk + tilsendte lister fra regionteatre	2012	3,33 %
7b Teaterpublikum	NTO statistikk + tilsendte lister fra regionteatre	2012	3,33 %
7c Antall danseforestillinger	Danseinformasjonen	2012	3,33 %
<b>8 KULTURSKOLE / DEN KULTURELLE SKOLESEKKEN</b>			
7a Antall årstimer totalt i kulturskolen	GSI	2012	1,25 %
7b Bredden i kulturskoletilbudet	GSI	2012	1,25 %
7c Antall elever fra kommunen i kulturskole	KOSTRA/SSB	2012	2,5 %
7d Antall publikum Den kulturelle skolesekken	DKS-sekretariatet / Ksys	2012	5 %
<b>9 SENTRALE TILDELINGER</b>			
9a Kulturfondtildelinger + tilskudd over statsbudsjettet	Norsk kulturråd og Statsbudsjettet 2012	2012	3,33 %
9b Tildelinger Frifond	Norsk musikkråd og Norsk teaterråd	2012	3,33 %
9c Tildelinger Riksantikvaren	Riksantikvaren	2012	3,33 %
<b>10 FRIVILLIGHET</b>			
10a MVA refusjon	Lotteri- og stiftelsestilsynet	2012	5,00 %
10b Antall korpsmedlemmer	Norges musikkorps forbund og korpsnett	2012	1,67 %
10c Antall kormedlemmer	4 korforbund + KOSTRA (se metode)	2012	1,67 %
10d Antall husflidsmedlemmer	Norges husflidslag	2012	1,67 %

# Plassering i Norsk kulturindeks

Ål havner totalt sett på en sterk 2. plass blant 428 kommuner i Norsk kulturindeks 2013. Der- som man gjør om denne rangeringen til en score mellom en og ti, får Ål en totalscore på 10. Ål scorer jevnt over svært godt, med unntak av i kategorien museum. Kommunen har klatret tre plasser på kulturindeksen siden 2012. Høyest rangering får de på kulturarbeidere (3. plass) og scenekunst (7. plass). Ål oppnår også gode rangeringer i kategoriene kino (22. plass), bibliotek (26. plass) og kunstnere (27. plass). I kategoriene museum (171. plass) og konserter (123. plass) rangerer kommunen noe lavere.



Figur 1: Åls score i de ti kategoriene. De høyeste verdiene befinner seg ytterst i radardiagrammet. Kategoriene er rangert fra 0-10.

Tabell 2: Kommunens rangering (av 428) sammenlignet med andre, relevante kommuner.

KOMMUNE	KUNSTNERE	KULTUR- ARB.	MUSEUM	KONSERTER	KINO	BIBLIOTEK	SCENEKUNST	KULTURSKOLE + DKS	SENTR. TILD.	FRIVILLIG- HET	TOTALT
Røros	19	10	19	7	93	218	46	148	1	18	1
Ål	27	3	171	123	22	26	7	97	51	59	2
Hallingdal	31	15	43	6	50	6	25	9	14	55	10
Vinje	7	80	57	43	225	237	123	41	89	189	27
Hol	177	260	79	64	258	102	200	55	29	297	82
Gol	146	244	291	7	242	36	255	122	148	331	139

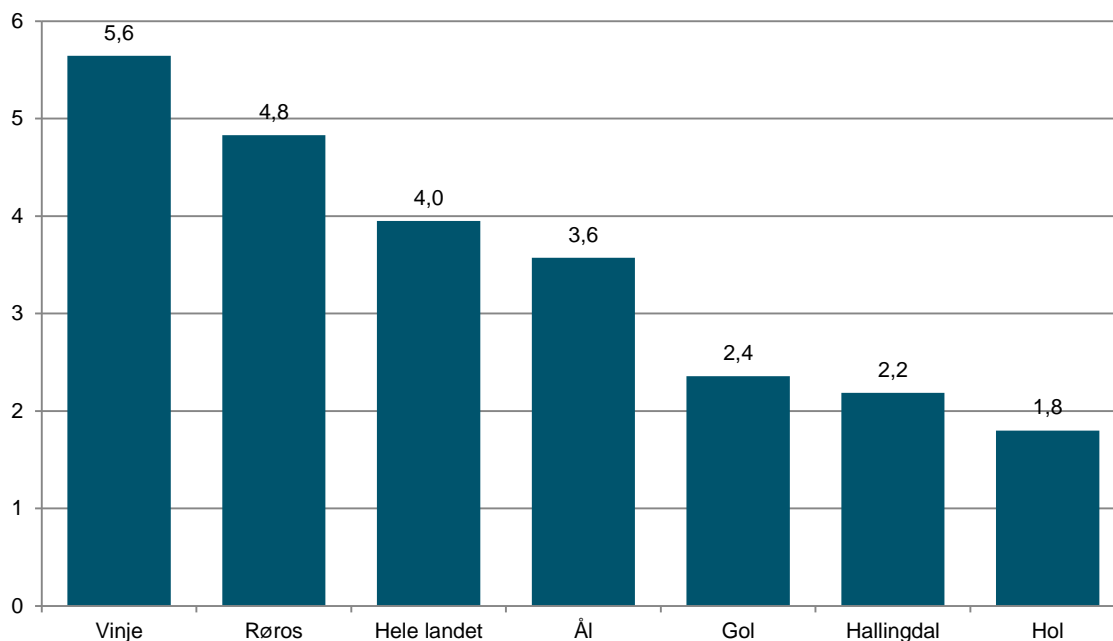


# 1. Kunstnere

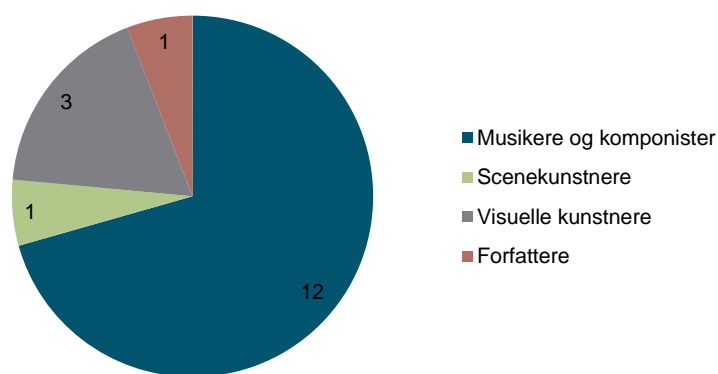
Antallet kunstnere, deres kunstneriske aktivitet og deres kunstneriske kvalitet vil svært sannsynlig påvirke kulturlivet i kommunen. Kunstnerne iverksetter ofte kulturtiltak lokalt og bidrar til å styrke kulturlivet i lokalsamfunnet. Oversikten vi her presenterer tar utgangspunkt i bostedsadresse for kunstnere registrert i de ti største kunstnerorganisasjonene i landet. Vi presenterer også oversikt over tildelinger fra Statens kunstnerstipend (SKS). Dette kan være en indikator på den kunstneriske kvaliteten til kunstnerne som er bosatt i kommunen.

I følge vår oversikt er totalt 17 kunstnere bosatt i Ål kommune. Dette tilsvarer 3,6 kunstnere pr. tusen innbyggere, en kunstnertetthet som er 10 % under landsgjennomsnittet. Kunstnertettheten i Ål har steget med 12,2 % siden 2010. På landsbasis har det også vært en svak økning. Av de 17 kunstnerne i Ål kommune er 12 musikere eller komponister, 1 er scenekunstner, 3 er visuelle kunstnere og 1 er forfatter.

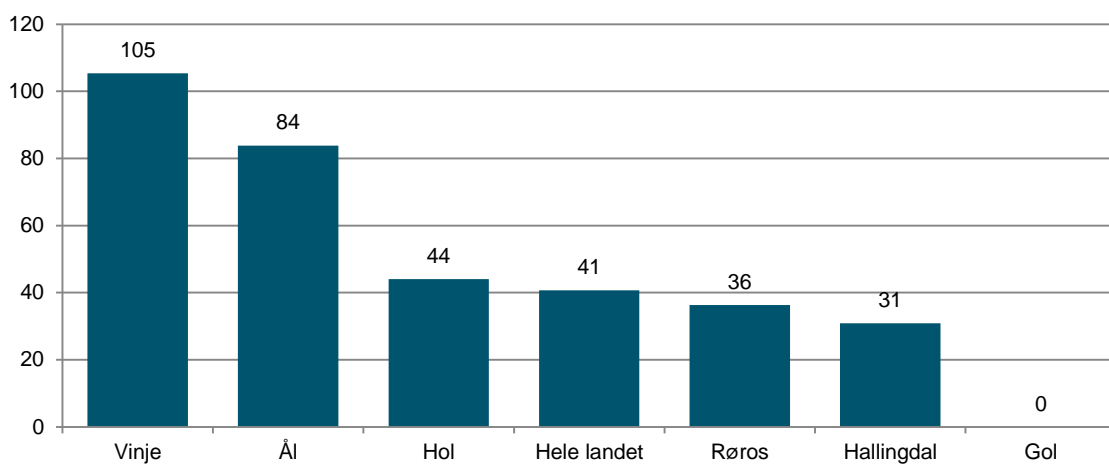
Statens kunstnerstipend er den viktigste ordningen for direkte støtte til kunstnere. Tildelingene gjøres på bakgrunn av en kvalitativ vurdering av kunstproduksjonen. Kunstnere bosatt i Ål mottok rundt 400 000 i støtte fra SKS i 2012. Dette utgjør 84 kr pr. innbygger, dobbelt så mye som landsgjennomsnittet. Vi har ingen oversikt over hvor mange som har søkt.



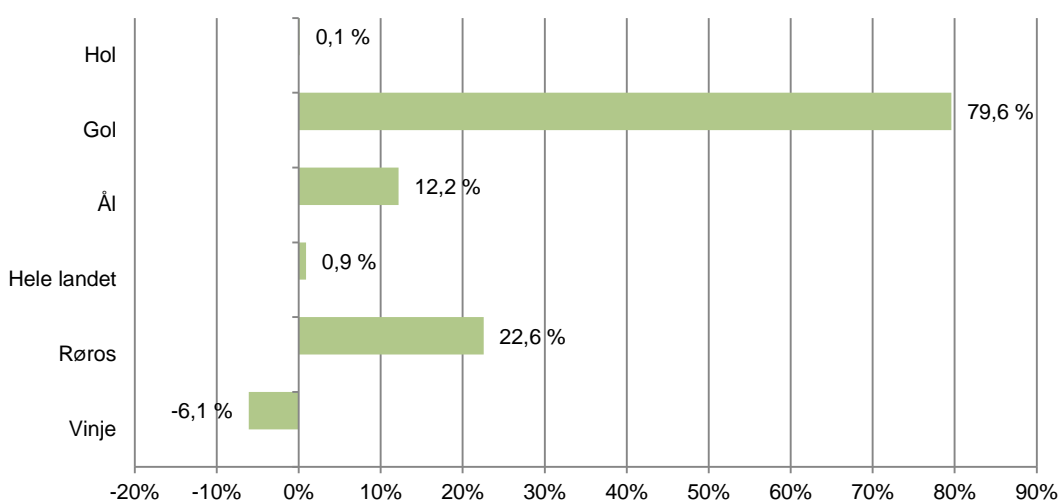
Figur 2: Antall kunstnere pr. tusen innbyggere i utvalgte kommuner, regioner og fylker i 2013.



Figur 3: Antall medlemskap i ulike organisasjoner fordelt på kunstformer i Ål kommune.



Figur 4: Tildelinger fra Statens kunstnerstipend til kunstnere i Ål, utvalgte kommuner og Hallingdal i 2012. Kroner pr. innbygger.



Figur 5: Endring i andel kunstnere fra 2010 til 2012 for Ål og utvalgte kommuner.

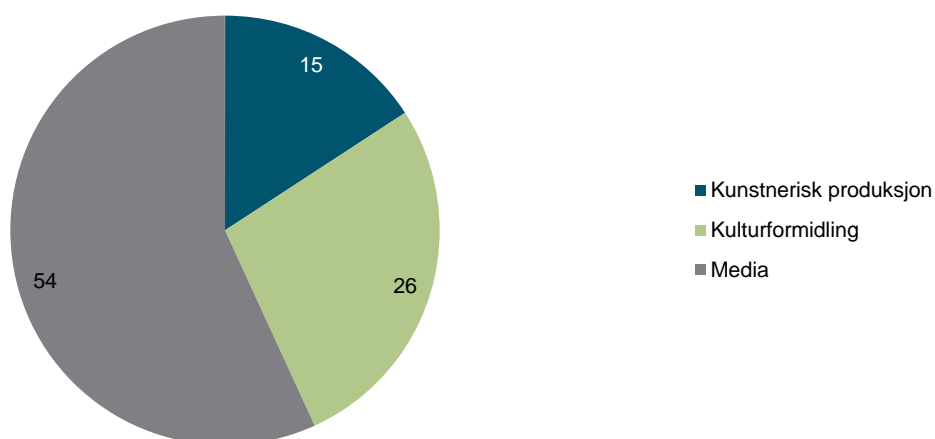
## 2. Kulturarbeidere

Sysselsettingstall for kulturyrker kan fortelle noe om kulturlivet generelt i kommunen. Kulturyrker genererer i stor grad kulturtilbud lokalt. Flere steder jobbes det også målrettet for å styrke det kulturbaserte næringslivet. Tallene i denne oversikten er hentet fra SSBs sysselsettingsstatistikk. Dette er eksakte data der de sysselsatte er registrert på arbeidsadresse. Oversikten inkluderer både ansatte og selvstendige næringsdrivende, i både privat og offentlig sektor. Sysselsatte er registrert på arbeidsadresse.

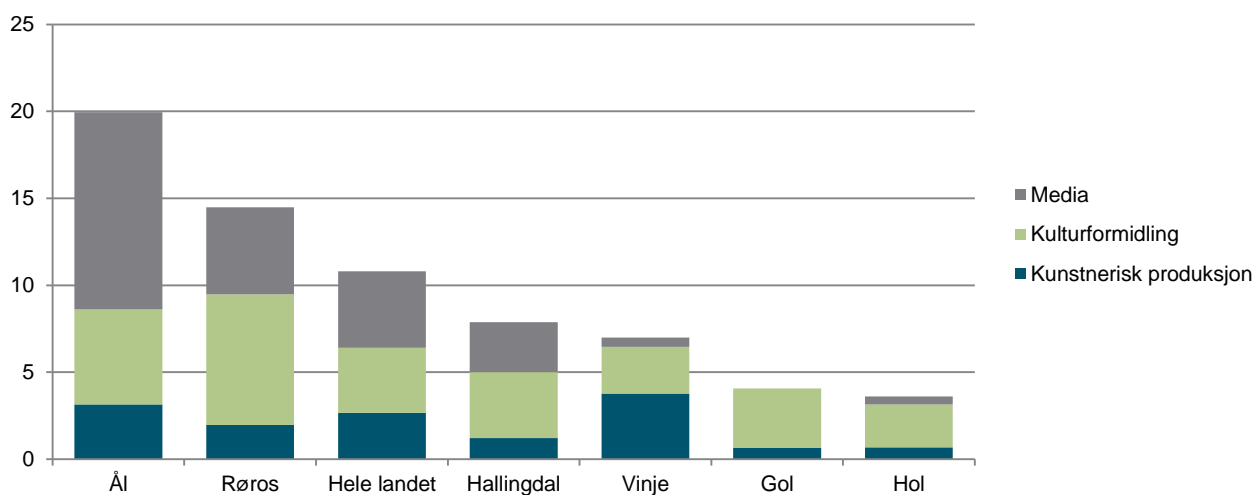
I Ål jobber 95 personer innenfor ulike kulturyrker. 54 av disse jobber innen media, 15 jobber med kunstnerisk arbeid av ulik art og 26 personer jobber med kulturformidling, f.eks. museums- og bibliotekansatte, kulturskolere m.m.

Andelen kulturarbeidere er høy i Ål, med 20 ansatte pr. tusen innbyggere. Dette er 85 % over landsgjennomsnittet. Generelt finner man flest ansatte innen disse yrkene i de større byene og regionsentrene. Antallet personer som jobber med kunstnerisk produksjon er omtrent like høyt som antallet kunstnere bosatt i Ål. Dette kan tyde på de fleste kunstnere bor og jobber i Ål. Den høye andelen kulturarbeidere innen media skyldes i stor grad at avisa Hallingdølen har kontorsted i Ål.

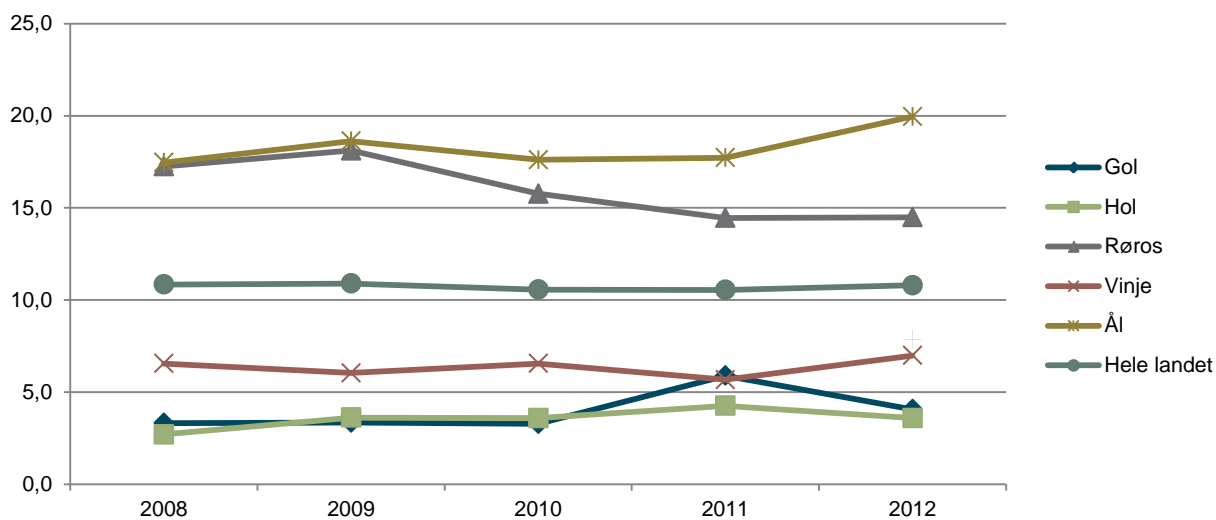
Antall ansatte innen disse yrkene har samlet sett økt med 14 % i Ål de siste fem årene. Tallene viser en totalt sett sterk økning i antall personer som jobber med kulturformidling og kunstnerisk produksjon. Antall ansatte innenfor media har vært relativt stabilt denne perioden. Av de utvalgte kommunene, er det Ål som har desidert flest kulturarbeidere pr. tusen innbyggere. Det er derimot Hol som har opplevd sterkest vekst, med en økning i antall sysselsatte i kulturyrker på 33 % fra 2008 til 2012.



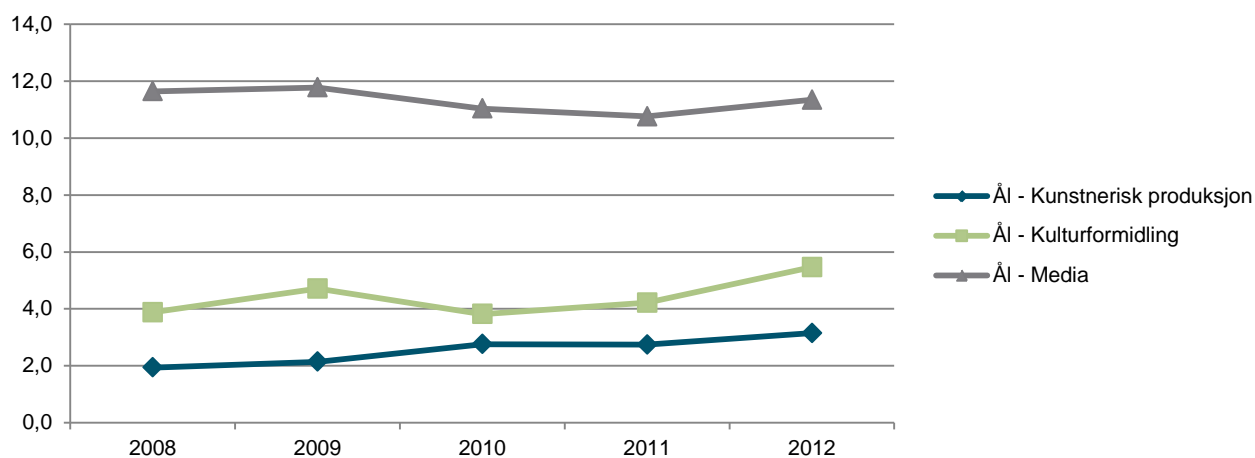
Figur 6: Totalt antall sysselsatte i ulike kulturyrker i Ål kommune i 2012.



Figur 7: Sysselsatte pr. 1000 innbyggere i Ål kommune, utvalgte kommuner og Hallingdal i 2012.



Figur 8: Sysselsatte i kulturyrker pr. 1000 innbyggere i Ål kommune, hele landet og utvalgte kommuner i perioden 2008-2012.

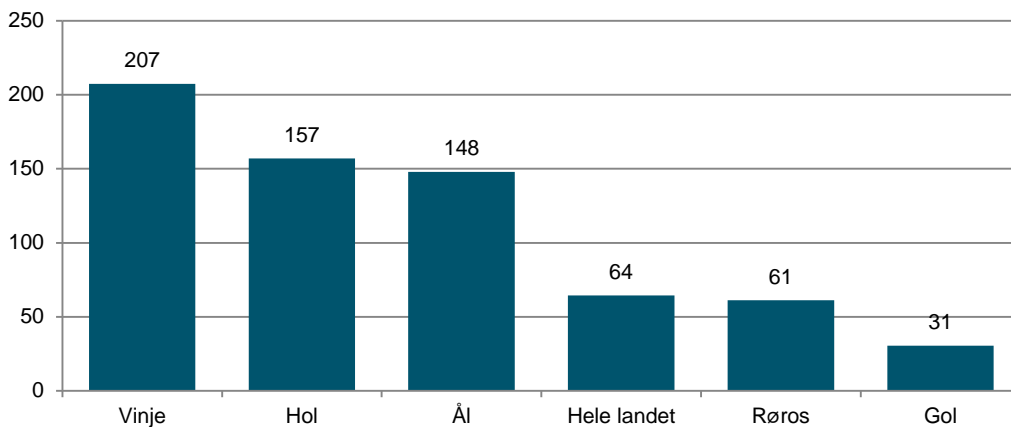


Figur 9: Endring i antall sysselsatte innen kunstnerisk produksjon (blå), kulturformidling (grønn) og media (grå) fra 2008 til 2012 i Ål.

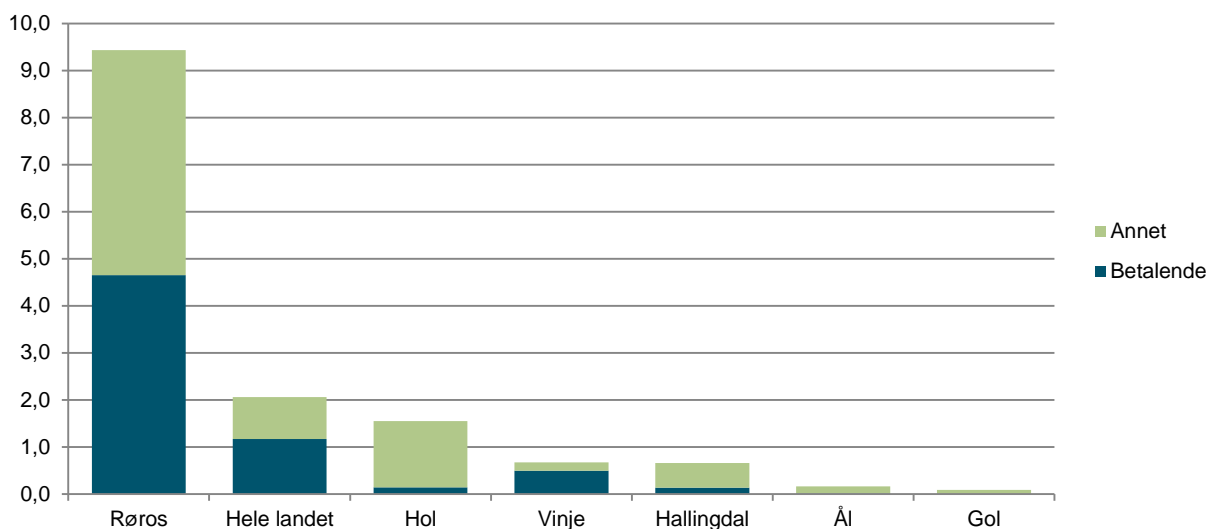
### 3. Museum

Museene er en viktig del av kulturaktiviteten rundt i kommunene. De er ressursentre for kulturvern, de produserer kunnskap og opplevelser og de kan fungere som møtesteder for innbyggerne. Vi presenterer her kommunale tildelinger til museer samt totalt besøk og betalende besøk for alle museumsavdelinger som rapporterer tall inn til Norsk kulturråd.

Totalt brukte Ål rundt 700 000 kroner på museumsformål (Netto driftsutgifter til muséer, funksjon 375). Dette tilsvarer omlag 147 kroner pr. innbygger og er 94 % over landsgjennomsnittet. Summen er om lag den samme som fjoråret. I landet for øvrig har økningen i kommunale tilskudd til museer vært på rundt 7 %. Museer i Ål kommune hadde et besøk på 805 i 2012, av disse var 62 registrert som betalende besøk. Vi har kun inkludert konsoliderte museer og museer som rapporterer til Norsk kulturråd. Den eneste museumsavdelingen i Ål som er med i vårt tallgrunnlag er Ål bygdamuseum, som står for alle de 805 besøkene. Dette tilsvarer et totalt besøk på 0,2 pr. innbygger. Det totale besøket er 92 % under landsgjennomsnittet.



Figur 10: Netto driftsutgifter til museer i Ål kommune, utvalgte kommuner og Hallingdal i 2012. Kr pr innbygger.



Figur 11: Betalende besøk (blå) og annet besøk (grønn) på muséer i Ål kommune, utvalgte kommuner og Hallingdal i 2012. Kr pr. innbygger.

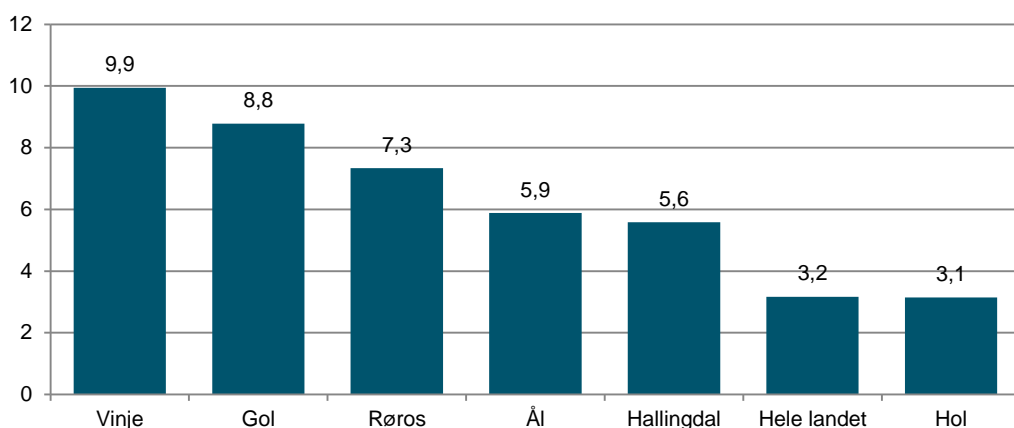
## 4. Konserter

Kategorien konserter tar utgangspunkt i konserttall fra Tono. Tono er et organ som forvalter lydfestings- og fremføringsrettigheter for musikkverk i Norge på vegne av komponister, tekstforfattere og musikkforlag. Tono samler inn informasjon om de fleste konserter i Norge og deres database inneholdt omtrent 16 000 konserter for 2012.

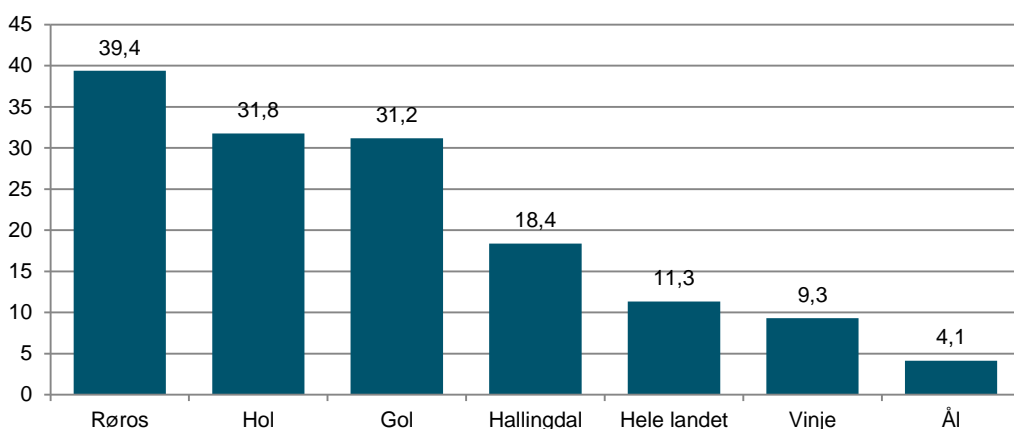
Totalt er det registrert 28 arrangementer i Ål kommune i Tonos oversikt for 2012. Dette tilsvarer 5,9 konserter pr. 1000 innbyggere. Antall konserter er 86 % over landsgjennomsnittet. Tono-dataene er imidlertid ikke helt nøyaktige, flere konserter kommer under radaren og blir ikke fanget opp.

Tono-avregningen sier noe om hvor stor konserten er. Avregningen er basert på totale inngangspenger eller antall publikum. Vi finner at aktører i Ål har blitt avkrevd rundt 20 000 kroner i Tono-avgift. Dette er 4,1 kroner pr. innbygger, 64 % under landsgjennomsnittet.

De største konsertarenaene hva gjelder antall konserter rapportert til Tono i 2012 var (antall i parentes): Ål kulturhus (14), Sundrehall (4) og Kafè Fryd (3).



Figur 12: Antall Tono-registrerte konserter pr. 1000 innbyggere i Ål kommune, utvalgte kommuner og Hallingdal i 2012.



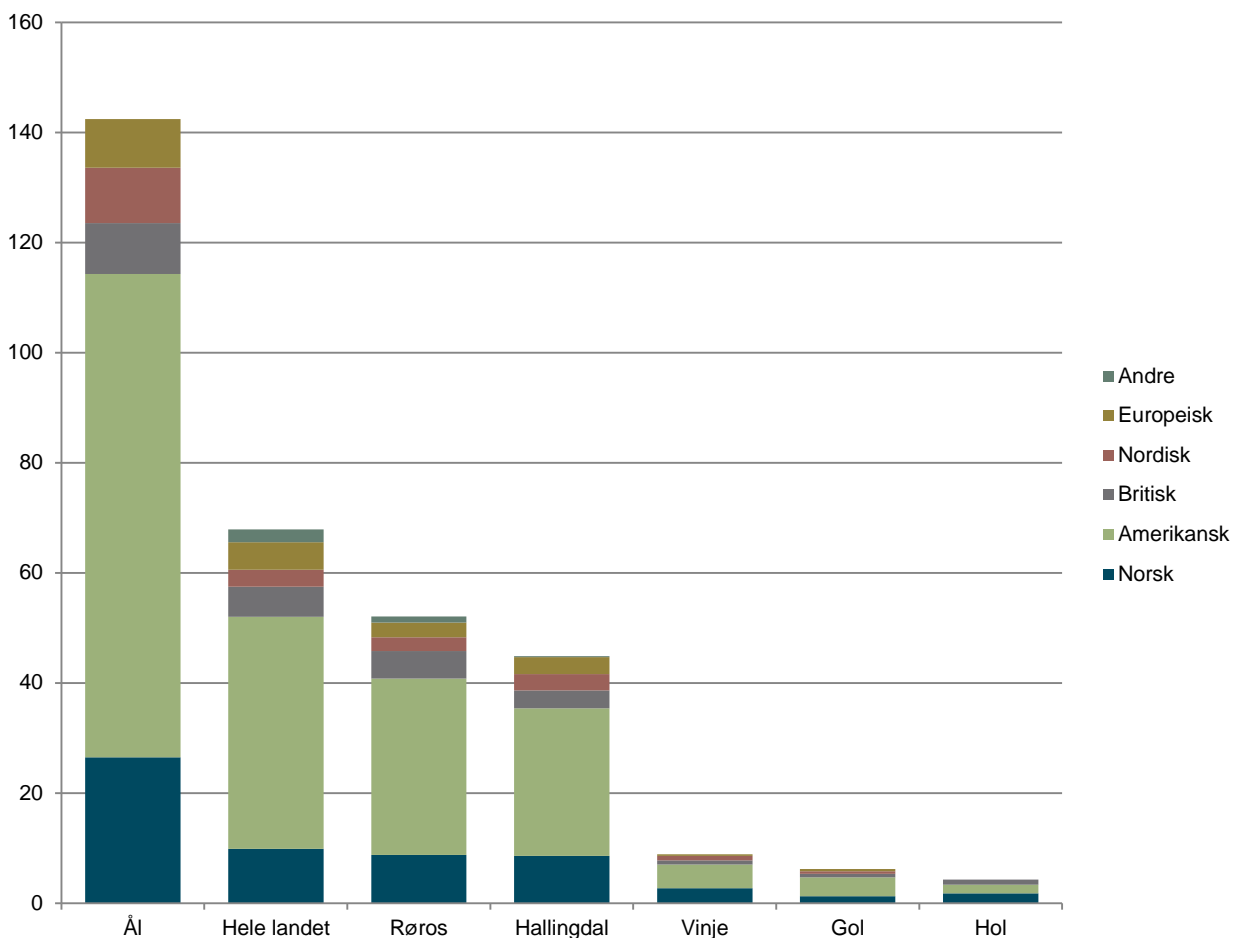
Figur 13: Tono-avregning pr. innbyggere til arrangører i Ål kommune, utvalgte kommuner og Hallingdal i 2012.

## 5. Kino

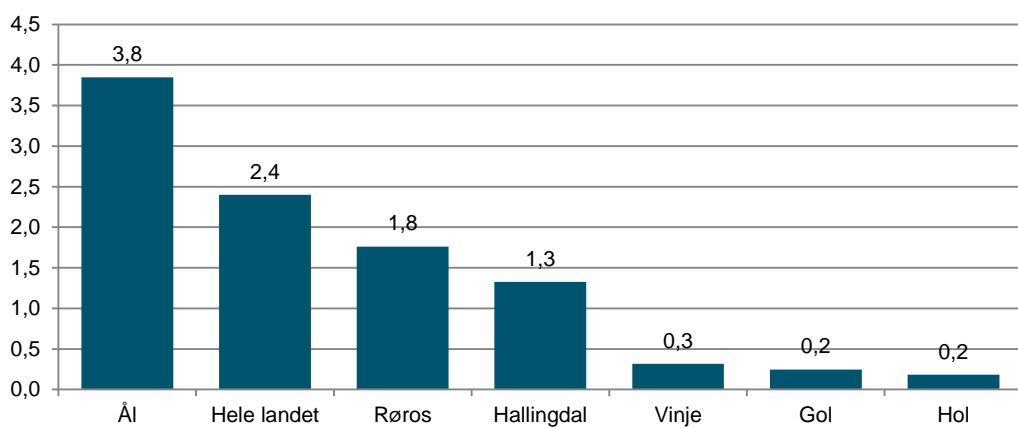
Kino er det kulturtilbudet som størst andel av befolkningen benytter seg av. I følge SSBs kulturbarometer er kino også et tilbud som befolkningen benytter seg av på tvers av sosioøkonomiske skillelinjer. I kinokategorien presenterer vi tall fra KOSTRA .

Totalt ble det vist 678 kinoforestillinger på kino i Ål kommune. 418 av disse var fra USA, 126 var norske, 44 var britiske, 48 var fra andre nordiske land, 42 var fra andre europeiske land, mens ingen var fra land utenfor Europa og USA. Dette utgjør totalt 142,4 forestillinger pr. 1000 innbyggere og er dobbelt så mye som landsgjennomsnittet. Sammenligner man med fjoråret, finner vi at antall forestillinger har gått ned med 3 %. I løpet av 2012 ble det vist 71 ulike filmtitler fra 8 ulike land.

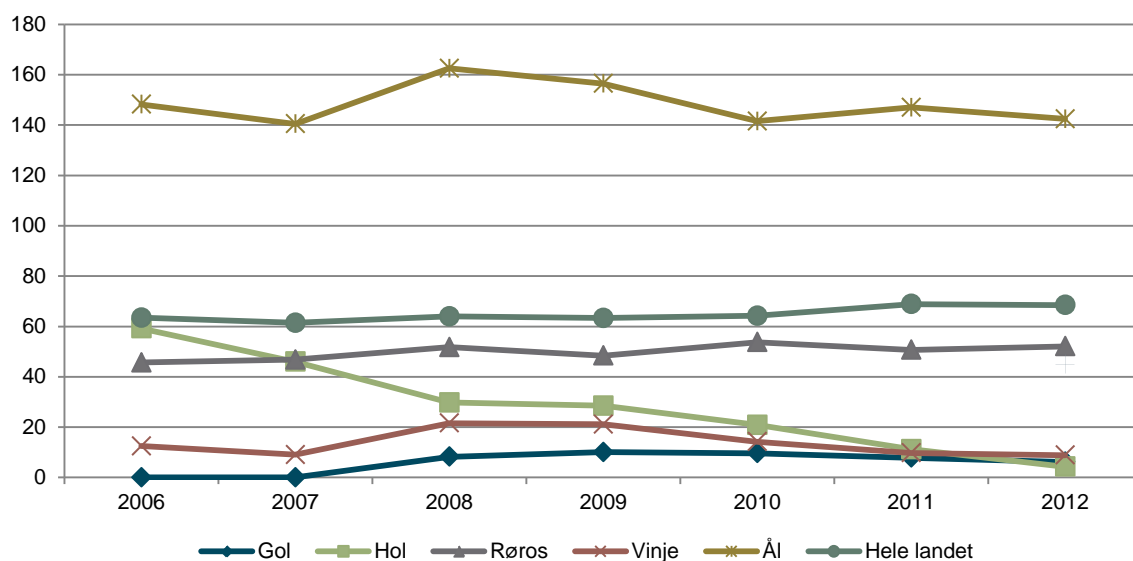
Totalt ble kinoen i Ål besøkt 18 312 ganger i 2012. Dette gir et besøk på 3,8 pr. innbygger, 60 % over landsgjennomsnittet. De 10 filmene med flest besøk i Ål i 2012 var som følger (besøk i parentes): Istid 4: Kontinenter på avveie (norsk tale 3D) (1455), Kon-Tiki (1380), James Bond: Skyfall (1267), Reisen til julestjernen (945), Madagaskar 3: Full rulle i Europa (3D, norsk tale) (784), Hobbiten: En uventet reise (3D) (753), Pus med støvler (3D, norsk tale) (640), The Hunger Games (592), The Dark Knight Rises (550) og The Twilight Saga: Breaking Dawn - Part 2 (541).



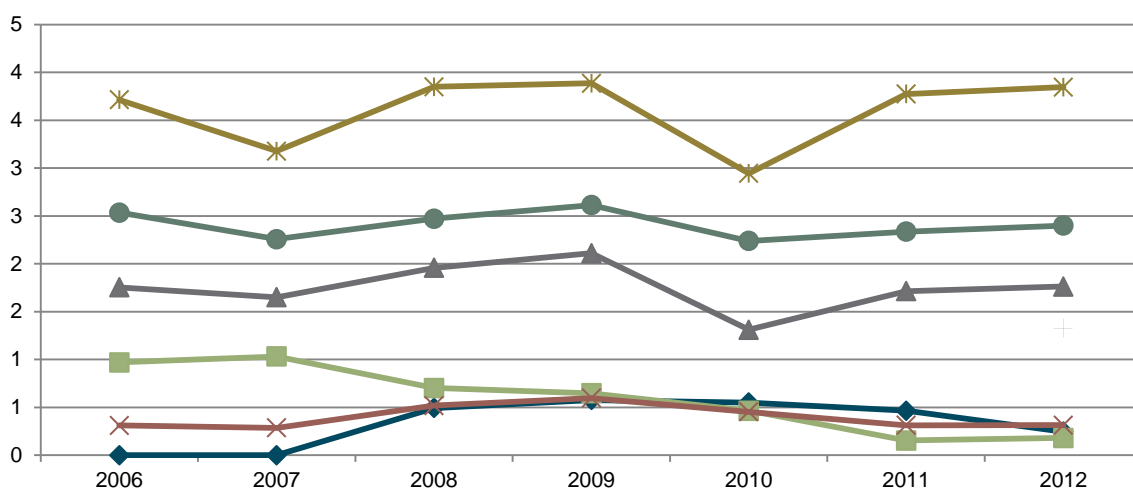
Figur 14: Antall kinoforestillinger fordelt på opprinnelsesland. Filmer pr. 1000 innbyggere i 2012. Ål kommune, utvalgte kommuner og Hallingdal i 2012.



Figur 15: Antall kinobesøk pr. innbygger. Ål kommune, utvalgte kommuner og Hallingdal i 2012.



Figur 16: Antall kinoforestillinger pr. 1000 innbyggere. Ål kommune, hele landet og utvalgte kommuner i perioden 2006-2012.



Figur 17: Antall kinobesøk pr. innbygger. Ål kommune, hele landet og utvalgte kommuner i perioden 2006-2012.



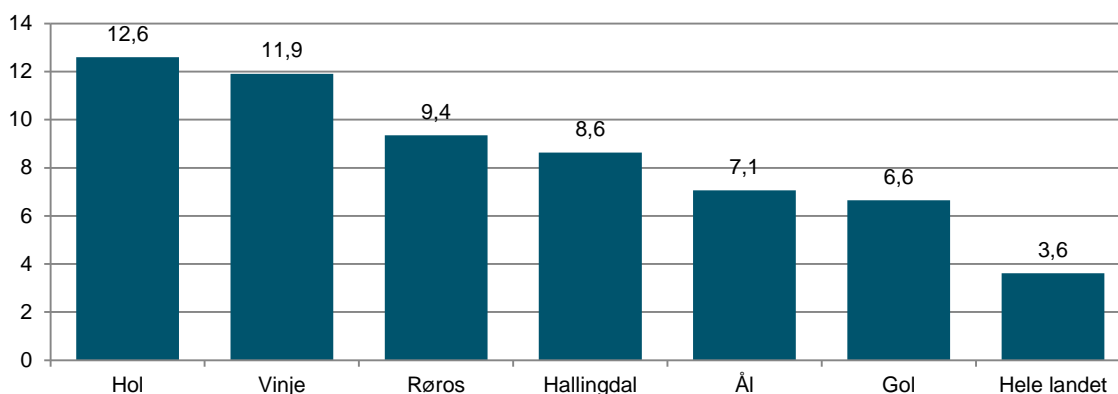
## 6. Bibliotek

Bibliotek er en lovpålagt tjeneste for kommunene og er en viktig del av både kunnskaps- og kulturpolitikken i Norge. Mange steder er biblioteket det kulturelle senteret i kommunene og fungerer som en viktig møteplass. Her presenterer vi tall hentet fra KOSTRA.

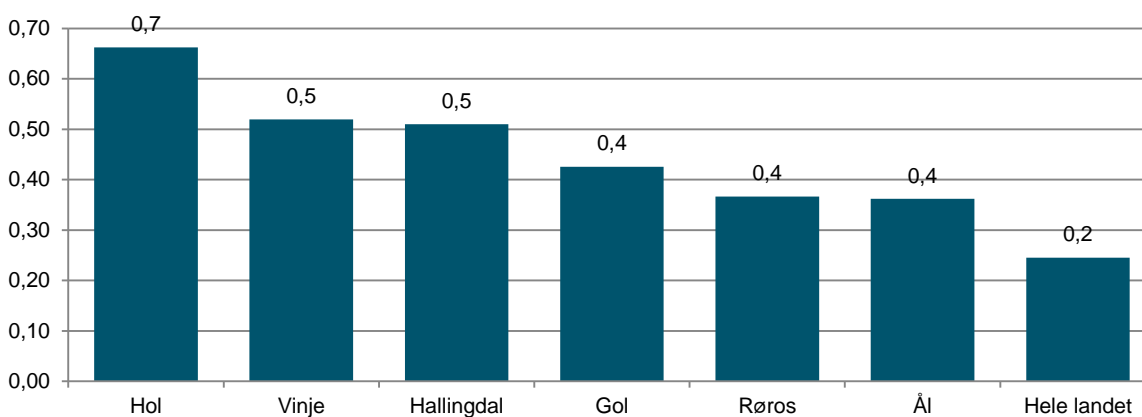
### Bokbestand og tilvekst

Bokbestand og tilvekst i bibliotekene forteller noe om tilbudet ved det enkelte bibliotek. Det er likevel problematisk å sammenligne bokbestand og tilvekst på tvers av kommuner med svært ulike innbyggertall. Større kommuner har en større bokbestand totalt, men grunnet stordriftsfordeler trenger ikke bokbestanden pr. innbygger være så høy for at tilbudet skal være godt. Samtidig er ikke bokbestand noe entydig tegn på kvalitet. En høy bokbestand kan like gjerne skyldes at biblioteket har vært dårlige til å kassere bøker. **Bokbestand og tilvekst er av nevnte grunner ikke en av indikatorene i Norsk kulturindeks.**

Folkebibliotekene i Ål kommune har pr. 1.1.2012 en samlet bokbestand på 33 610 eksemplarer. Hvor mange ulike titler dette utgjør, har vi ikke oversikt over. Bokbestanden ved disse bibliotekene tilsvarer 7,1 bøker pr. innbygger. Dette er dobbelt så mye som landsgjennomsnittet på 3,7. Den samlede tilveksten fra 2011 til 2012 ved folkebiblioteker i Ål var 1722 eksemplarer av ulike typer medier. Dette utgjør 0,36 eksemplarer pr. innbygger, 47 % over landsgjennomsnittet.



Figur 18: Bokbestand pr. innbygger i Ål kommune, utvalgte kommuner og Hallingdal i 2012.

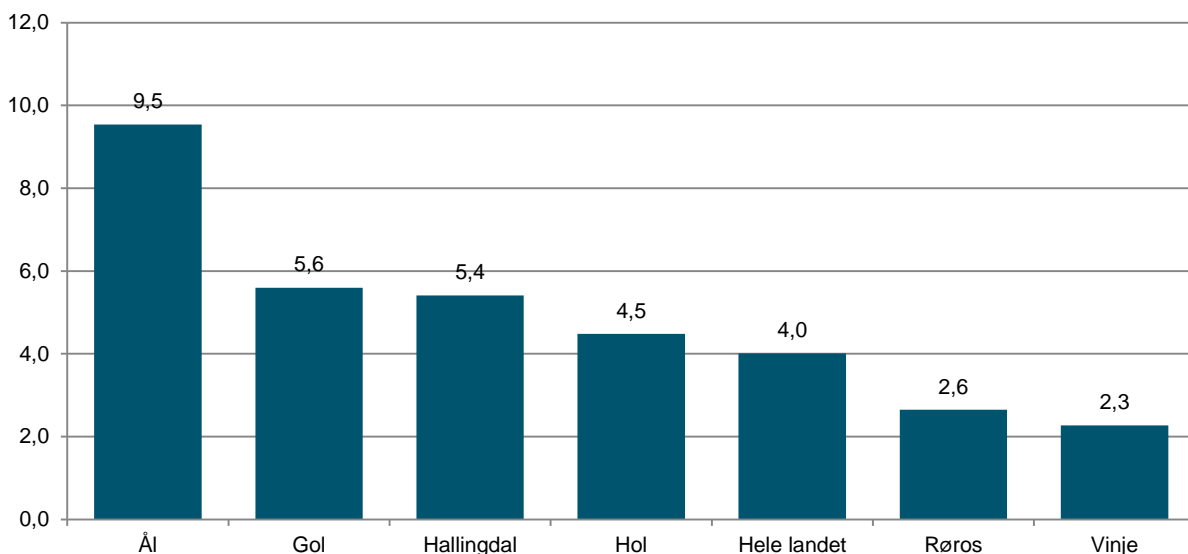


Figur 19: Tilvekst siste år for alle medier pr. innbygger i Ål kommune, utvalgte kommuner og Hallingdal.

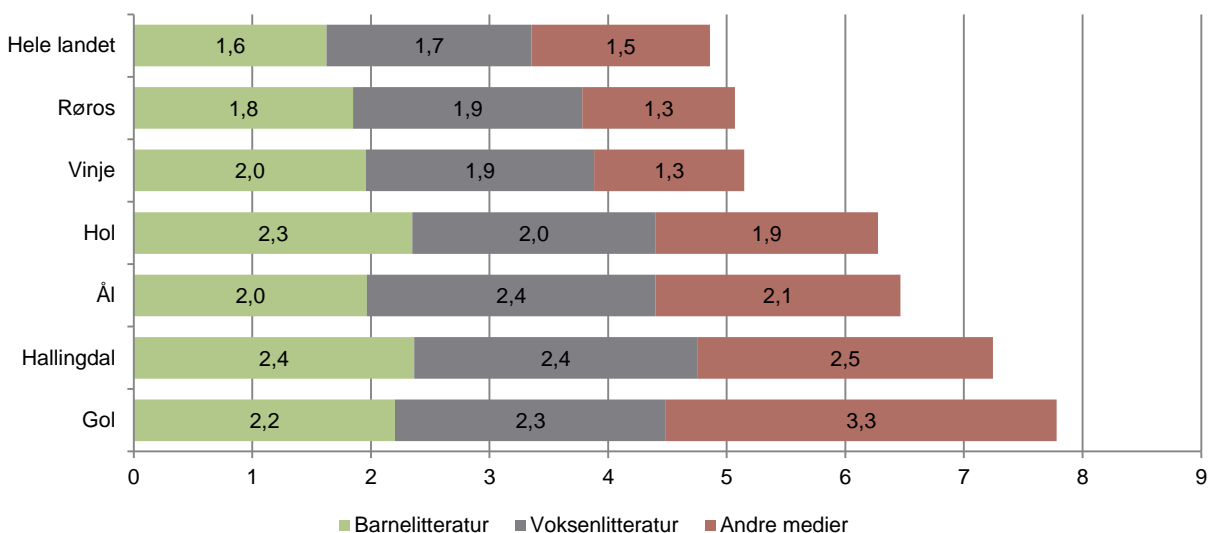
## Besøk og utlån

Samlet besøk ved folkebibliotekene i Ål kommune er 45 423 i 2012. Dette tilsvarer 9,5 besøk pr. innbygger, 138 % over landsgjennomsnittet. Besøket i Ål har økt med 38 % fra 2006 til 2012. Landet for øvrig har hatt en nedgang samme periode, det samme har alle de utvalgte kommunene.

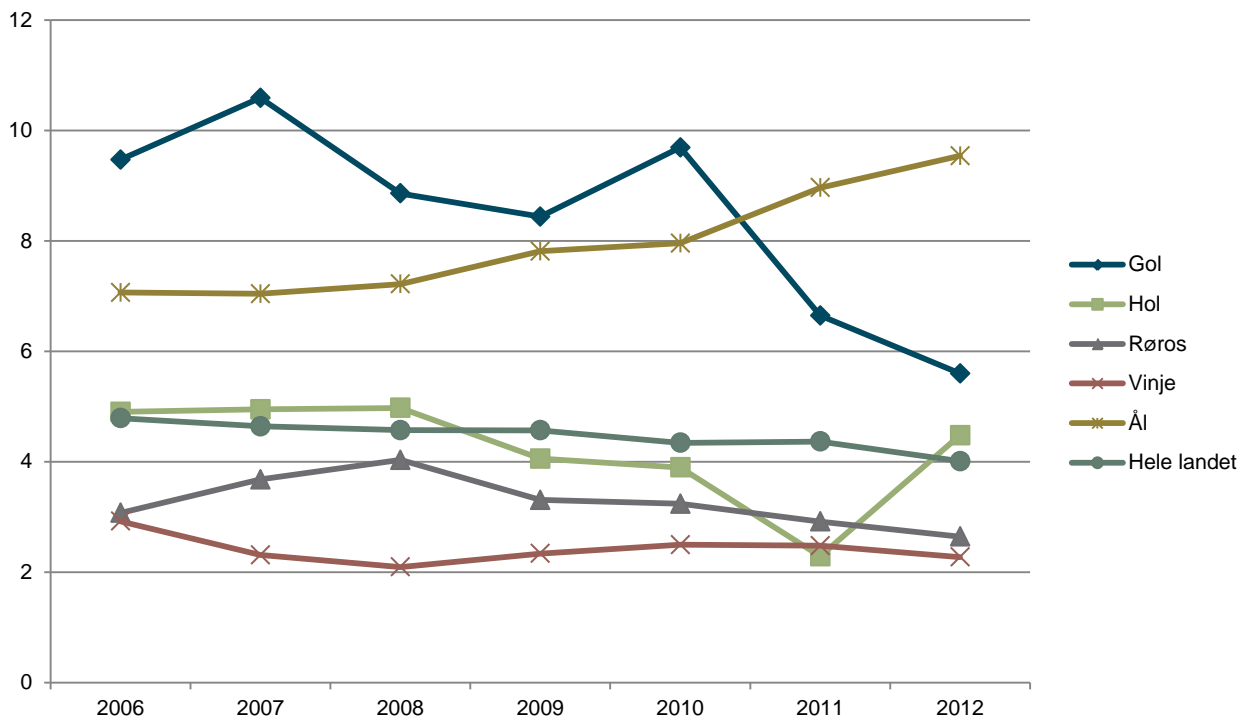
Det totale utlånet for alle medier i Ål var 30 779 i 2012. Av disse var 20 942 bøker. Voksenlitteratur utgjorde 11 581 utlån, mens barnelitteratur utgjorde 9361 utlån. De resterende 9837 utlånene var andre medier, som dvd-er, cd-er osv. Når vi deler samlet utlån på antall innbyggere, finner vi at det ble lånt ut 6,5 eksemplarer pr. innbygger. Dette er 33 % over landsgjennomsnittet. Utlånet har gått ned med 3 % fra fjoråret, men har vært rimelig stabilt siden 2006.



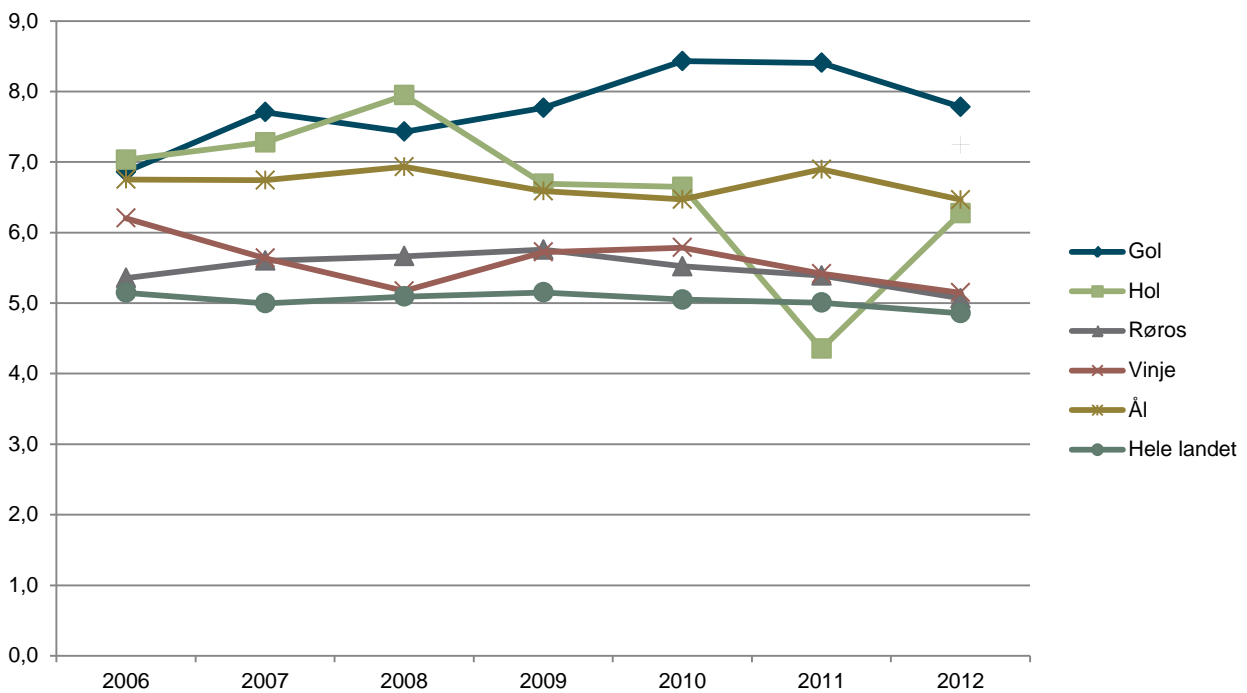
Figur 20: Bibliotekbesøk pr. innbygger i Ål kommune, utvalgte kommuner og Hallingdal i 2012.



Figur 21: Utlån av barnelitteratur (grønn), voksenlitteratur (grå) og andre medier (rød) pr. innbygger i folkebibliotekene i 2012.



Figur 22: Antall bibliotekbesøk pr. innbyggere. Ål kommune, hele landet og utvalgte kommuner i perioden 2006- 2012.

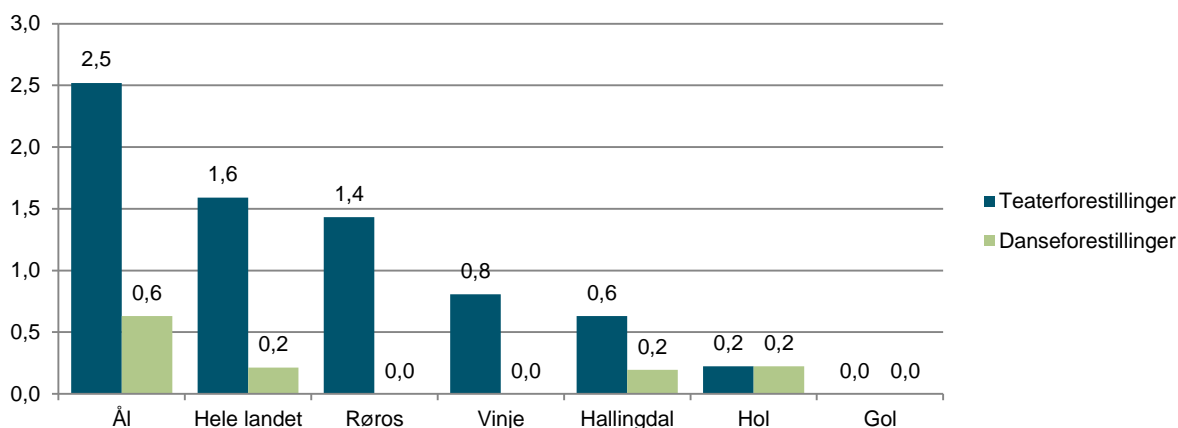


Figur 23: Utlån alle medier. Ål kommune, hele landet og utvalgte kommuner i perioden 2006- 2012.

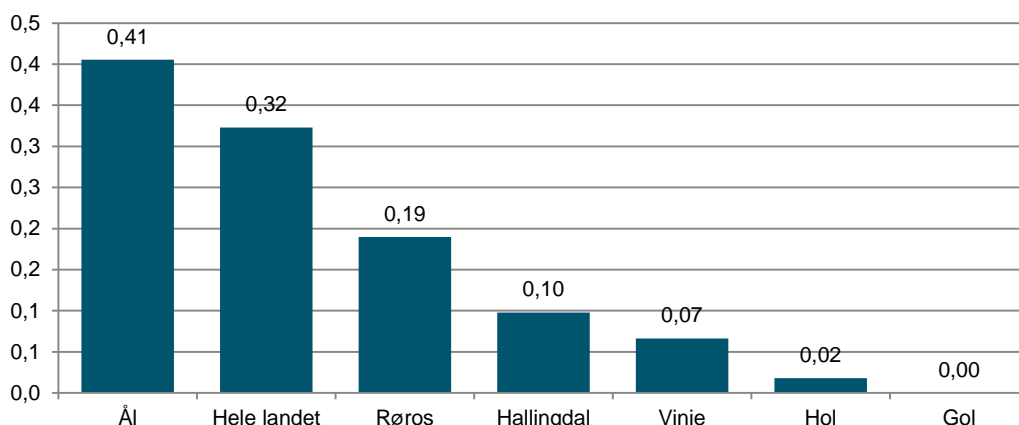
## 7. Scenekunst

Scenekunst er i mange land primært et tilbud man finner i byene. I Norge har vi gjennom Riksteateret og Regionteatrene hatt et utbygd, desentralisert scenekunsttilbud i mange år. Opplysningene om teater- og operaforestillinger og publikum er hentet fra medlemsteatrene i Norsk Teater- og Orkesterforening (NTO). Opplysningene om danseforestillinger er hentet fra Danseinformasjonen.no. Private teatre og frie scenekunstgrupper er ikke inkludert i oversikten, men flere av disse forestillingene er inkludert i oversikten over DKS-forestillinger.

Teatrene som rapporterer inn tall til NTO hadde i 2012 registrert 12 teater- og operaforestillinger og 3 danseforestillinger i Ål. Dette gir 2,5 teater- og operaforestillinger pr. 1000 innbyggere, som er 58 % over landsgjennomsnittet. Danseforestillingene, som det var 0,6 av pr. 1000 innbyggere, er 3 ganger så mange som landsgjennomsnittet. Besøket på teater- og operaforestillinger var totalt 1930. Dette tilsvarer 0,41 besøk pr. innbygger i kommunen, noe som er 26 % over landsgjennomsnittet.



Figur 24 : Antall teater- og operaforestillinger pr. 1000 innbyggere (blått) og antall danseforestillinger pr. 1000 innbyggere (grønt) for Ål kommune, utvalgte kommuner og Hallingdal i 2012.



Figur 25: Antall teater- og operabesøk pr. innbygger for Ål kommune, utvalgte kommuner og Hallingdal i 2012.

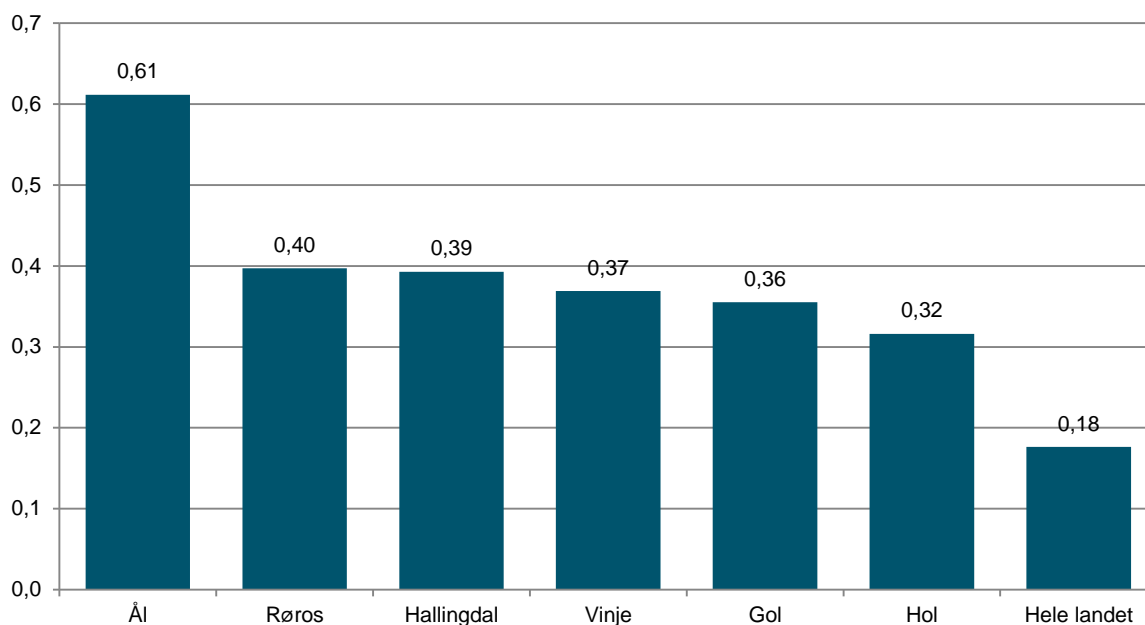
## 8. Kulturskolen og Den kulturelle skolesekken

Kulturskolen og Den kulturelle skolesekken (DKS) er, ved siden av Ungdommens kultur-  
mønstring (UKS), de viktigste statlige tiltakene for kulturtilbud til barn og unge. Vi presente-  
rer derfor disse tallene samlet under en kategori. Kulturskolene har som mål å la barn få *ut-  
øve* kunst og kultur, mens DKS primært har som mål å la barn og unge *oppleve* kunst og kul-  
tur.

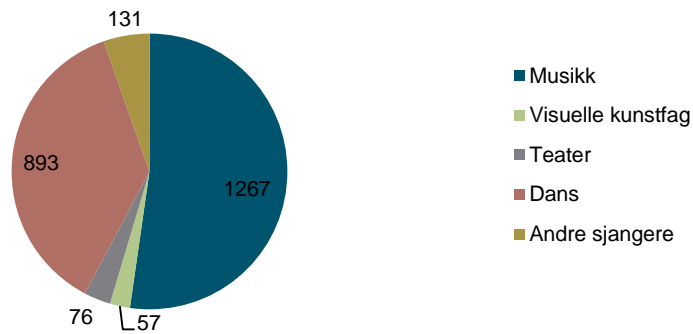
### Kulturskolen

I Ål kommune går 368 barn i kulturskolen. Dette utgjør 0,61 elever pr. barn i grunnskolealder (6-15 år).  
Landsgjennomsnittet for kulturskoledeltakelse er 0,18 elever pr. barn i grunnskolealder. Ål har en svært høy  
andel elever i kulturskolen, over tre ganger så mye som landsgjennomsnittet. Utviklingen viser at antall barn i  
kulturskolen har økt med 83 % fra 2006 til 2012. Ål kan vise til den sterkeste veksten blant de utvalgte kom-  
munene. I landet for øvrig har kulturskoledeltagelsen vært stabil.

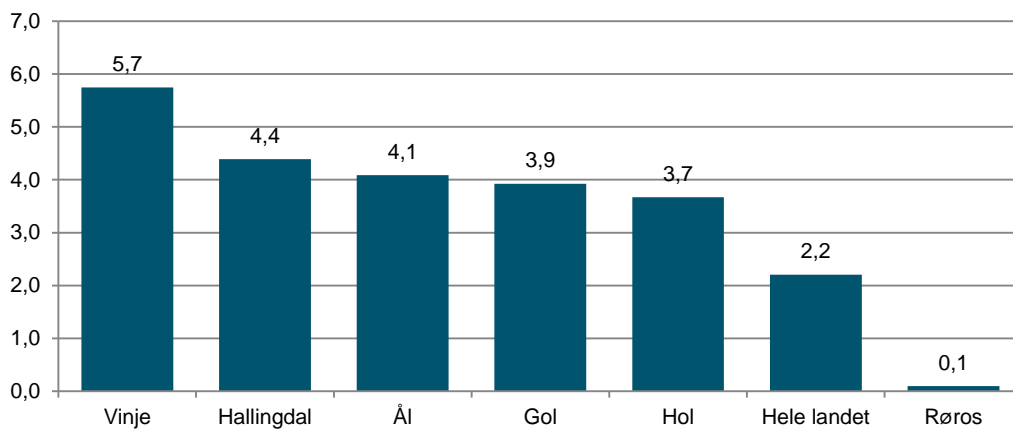
Kulturskoletilbud kan romme så mangt. Alt fra enkeltoppfølgning av elever til store prosjektkor som samles over  
en kort periode. Ved siden av dekningsgrad vil derfor årstimer være en god indikator for kulturskoletilbudet i  
kommunene. Kulturskolene i Ål tilbyr 2462 årstimer hvert år. Dette utgjør 4,1 årstimer pr. barn i grunnskole-  
alder. Antallet årstimer pr. barn er 86 % høyere enn landsgjennomsnittet (2,2).



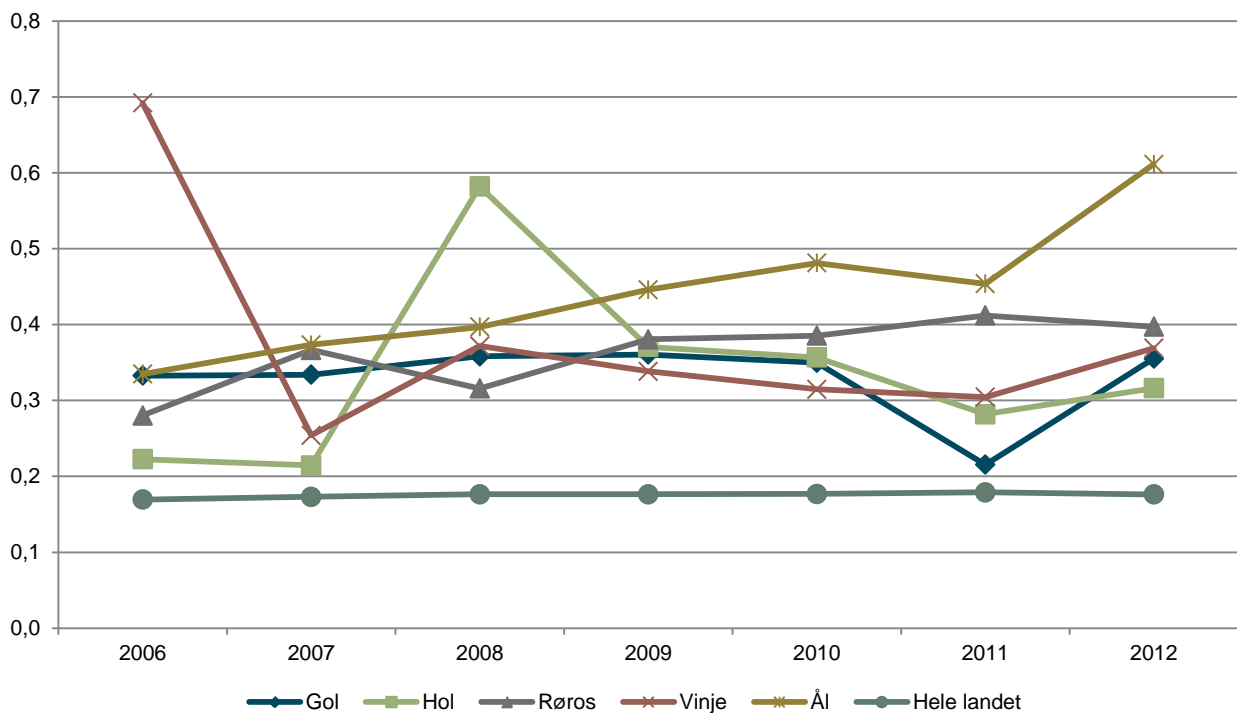
Figur 26: Andel av barn i grunnskolealder (6-15) i kommunen som går i kulturskole i Ål kommune, utvalgte kommuner og Hallingdal i 2012.



Figur 27: Årstimer fordelt på sjanger i Ål kommune og utvalgte kommuner i 2012.



Figur 28: Årstimer i kulturskolen pr. barn i grunnskolealder (6-15 år) i Ål kommune, utvalgte kommuner og Hallingdal i 2012.

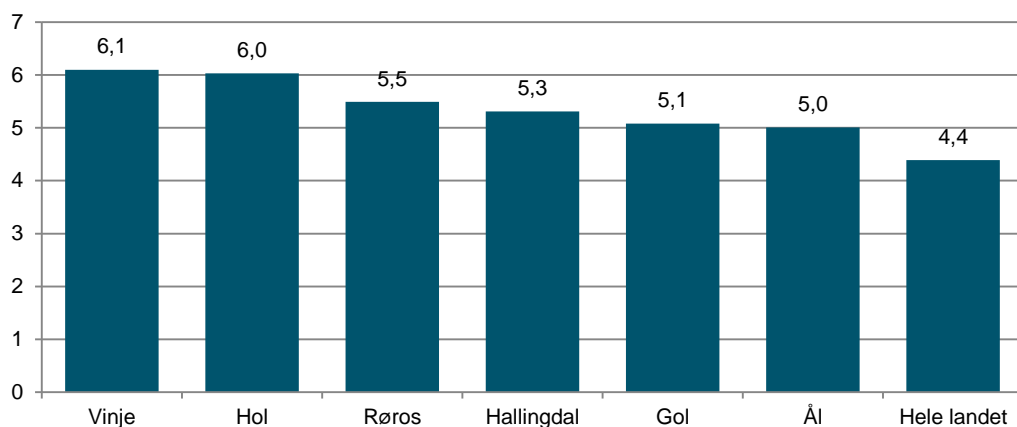


Figur 29: Antall barn i kulturskolen pr. barn i grunnskolealder (6-15) i Ål kommune, hele landet og utvalgte kommuner i perioden 2006-2012.

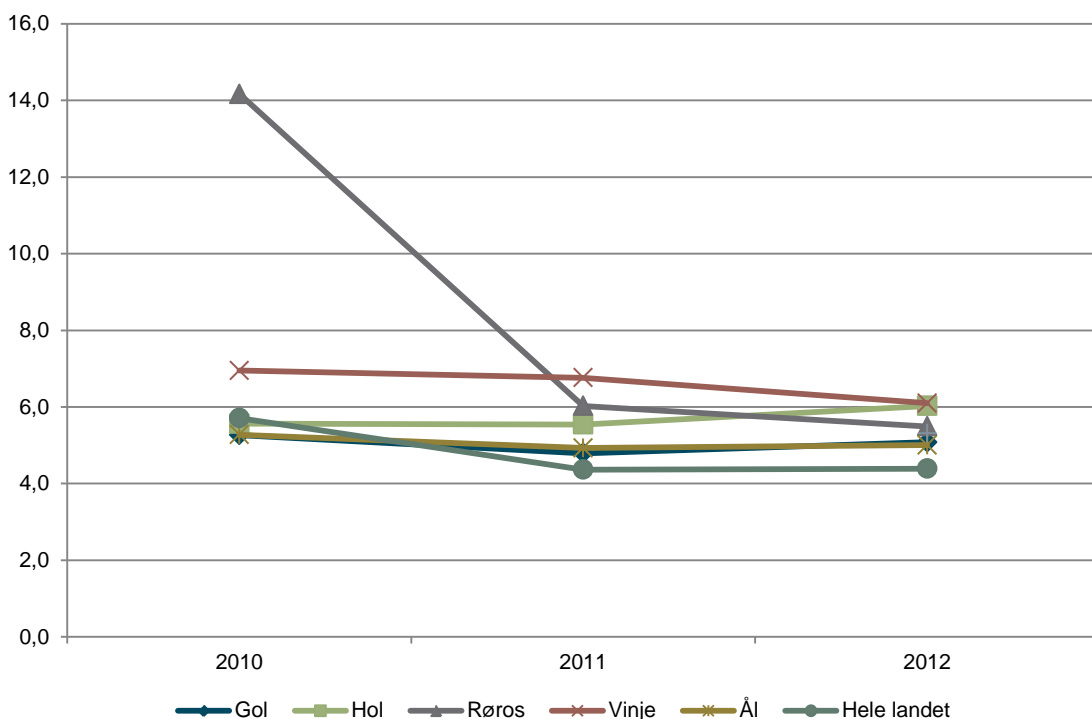
## Den kulturelle skolesekken

Siden DKS-forestillinger er obligatoriske for elevene, kan man regne med at publikumsoppslutningen er direkte avledet av tilbudet. Det totale publikum for DKS-forestillinger i grunnskolen i Ål kommune var 3014 i 2012. Dette tilsvarer et besøk på 5 pr. barn i grunnskolealder (6-15), og er 14 % over landsgjennomsnittet på 4,4. I disse tallene inngår både kommunale og fylkeskommunale forestillinger.

Antall forestillinger pr. barn i Ål har økt med 2 % fra 2011. DKS-besøket har vært relativt stabilt i Ål siden 2010. På landsbasis var det fra 2010 til 2011 en nedgang på 24 %, mens besøket holdt seg stabilt fra 2011 til 2012.



Figur 30: Antall publikum på DKS-forestillinger pr. barn i grunnskolealder (6-15 år) i Ål kommune, utvalgte kommuner og Hallingdal i 2012.



Figur 31: Antall publikum på DKS-forestillinger pr. barn i grunnskolealder (6-15 år) i Ål kommune, hele landet og utvalgte kommuner i perioden 2010-2012.

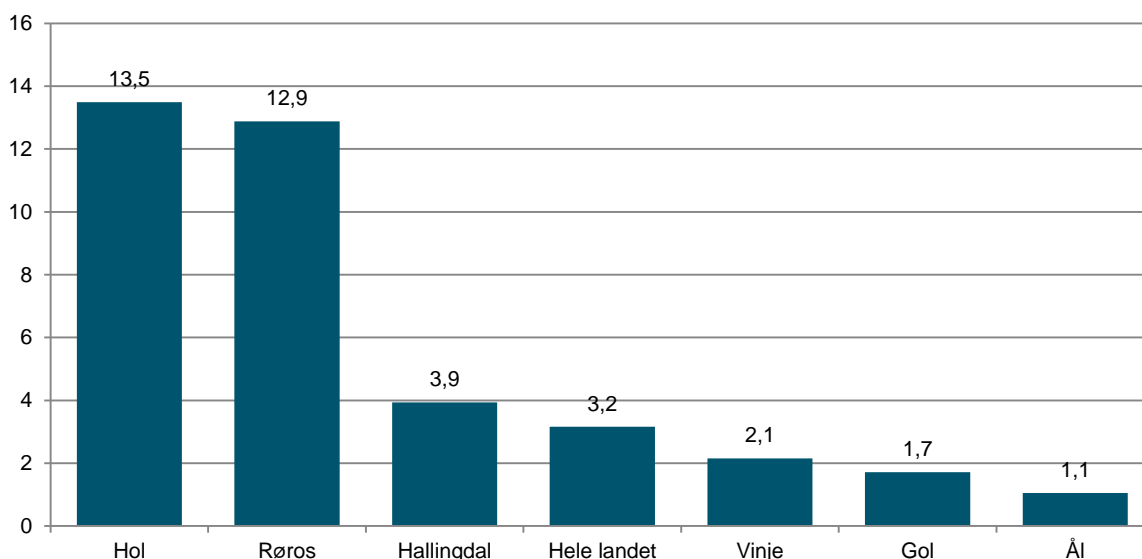
## 9. Sentrale tildelinger

Støtte til kunst og kultur forteller oss noe om aktiviteten i de kommunene som mottar støtte. Vi har her valgt tilskuddsordninger med ulikt nedslagsfelt: Frifond, tildelinger fra Riksantikvaren og Norsk kulturminnefond samt tildelinger fra Norsk kulturråd og tildelinger over statsbudsjettet til stedbunden aktivitet.

Frifond er en støtteordning opprettet av Stortinget for å bedre de økonomiske rammebetingelsene for frivillig kulturaktivitet i lokalsamfunnet. Midlene tildeles etter søknad, beløpene er ofte små, men mange aktører får støtte. I denne oversikten er kun støtte til musikk og teater inkludert. Totalt ble det delt ut 5000 kroner i Frifond støtte til aktører i Ål kommune i 2012. Dette utgjør 1,1 kroner pr. innbygger og er 67 % under landsgjennomsnittet.

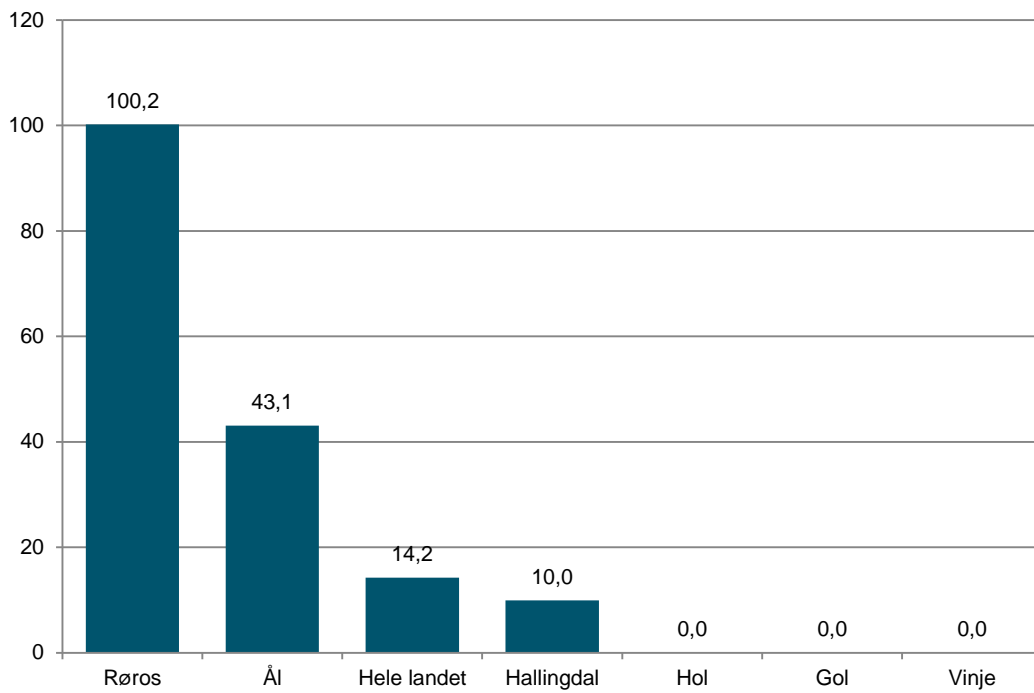
Tildelinger fra Riksantikvaren inkluderer kun tekniske / industrielle kulturminner samt tildelinger fra Norsk kulturminnefond. Tilskudd til istandsetting er holdt utenfor siden disse midlene ikke forvaltes av Riksantikvaren sentralt. Fra Riksantikvaren ble det delt ut 205 000 kr til tiltak i Ål kommune i 2012. Det var Sauefjøs Søre Oppheim som mottok disse midlene.

Fra budsjettet til Kulturdepartementet i 2012 og fra tildelinger fra Norsk kulturråd i 2012 har vi plukket ut tildelinger som gis til stedsspesifikke tiltak. I 2012 ble det delt ut om lag 1,2 millioner i slike midler til Ål kommune. Dette tilsvarer 256,2 kroner pr. innbygger, 67 % over landsgjennomsnittet. Ål fikk ingen midler over statsbudsjettet i våre utvalgte poster. Fra Kulturrådet fikk kommunen følgende tilskudd (tall i tusen): Den Norske Folkemusikkveka (830), Ål kyrkjelege fellestråd (300), Bergaplass AS / Fryd Scene (60) og Ål Spel og Dansarlag (30).

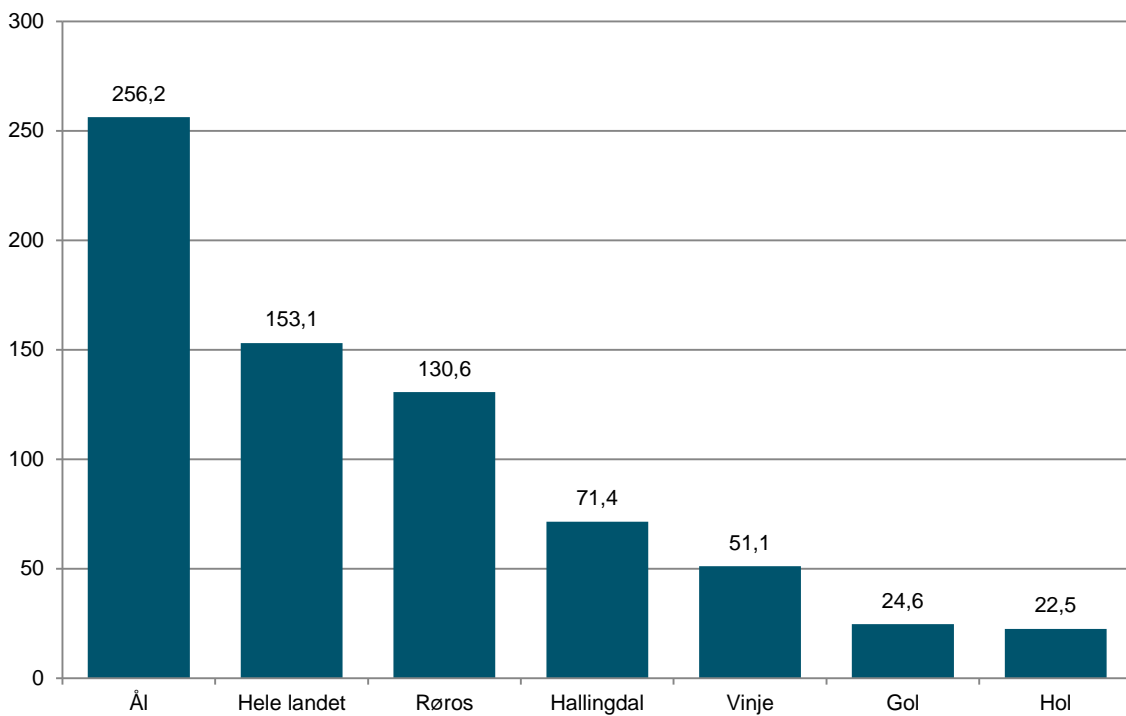


Figur 32: Tildelinger fra Frifond musikk og Frifond teater i Ål kommune, utvalgte kommuner og Hallingdal i 2012. Kr pr. innbygger.





Figur 33: Tildelinger fra Riksantikvaren til ulike tiltak i Ål kommune, utvalgte kommuner og Hallingdal i 2012. Kr pr. innbygger.



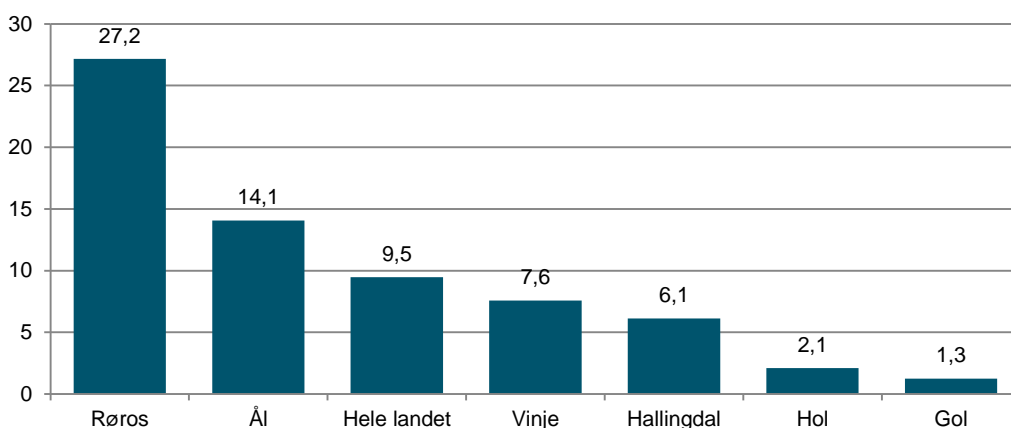
Figur 34: Stedsspesifikke tildelinger fra Kulturdepartementet og Norsk kulturråd til aktører i Ål kommune, utvalgte kommuner og Hallingdal i 2012. Kr pr. innbygger.

# 10. Frivillighet

Frivillighet er svært viktig for det lokale kulturlivet. I denne kategorien presenterer vi aktivitetstall basert på kompensasjon av merverdiavgift for frivillige organisasjoner, samt medlemstall for tre kulturaktiviteter med et stort samlet medlemstall og lag i svært mange kommuner: Kor, korps og husflidslag. Historielag er tatt ut fra Norsk kulturindeks 2013, da det ikke lot seg gjøre å få tall på dette.

## Mva.-refusjon

Mva.-refusjon er utledet av brutto driftsutgifter eller faktiske mva.-utgifter for frivillige lag og organisasjoner. Tallene sier derfor noe om den frivillige aktiviteten på kulturfeltet i kommunen. Fra mva.-refusjonsordningen har vi kun plukket ut organisasjoner som jobber innen kunst og kultur (ICNPO nr. 1100). Frivillige organisasjoner i Ål mottok 66 904 kroner i mva.-kompensasjon i 2012. Dette utgjør 14,1 kroner pr. innbygger og er 48 % over landsgjennomsnittet. Aktørene som mottok mest mva.-refusjon i Ål var (tall i tusen): Folkemusikkdagane i Ål (53), Hugnad Ungdomslag (8), Ål Musikkorps (5) og Ål Husflidslag Hallingdal (1).



Figur 35: Mva-refusjon til frivillige aktører innen kunst og kultur i Ål kommune, utvalgte kommuner og Hallingdal i 2012. Kr pr. innbygger.

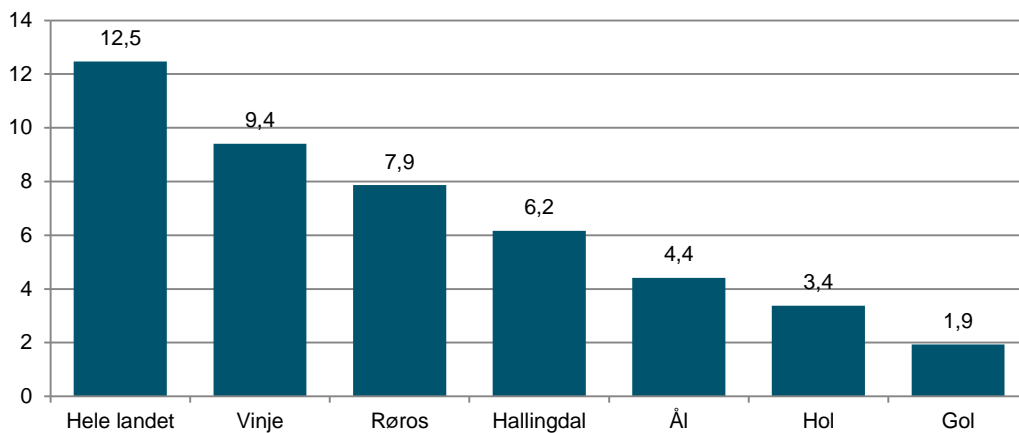
## 10.1 Korps, kor og husflidslag

Frivillighet i kultursektoren kan romme svært mye. For å finne gode, sammenlignbare, tall har vi plukket ut tre aktiviteter som har mange medlemmer totalt og som har aktivitet i de fleste kommuner: Korps, husflidslag og kor.

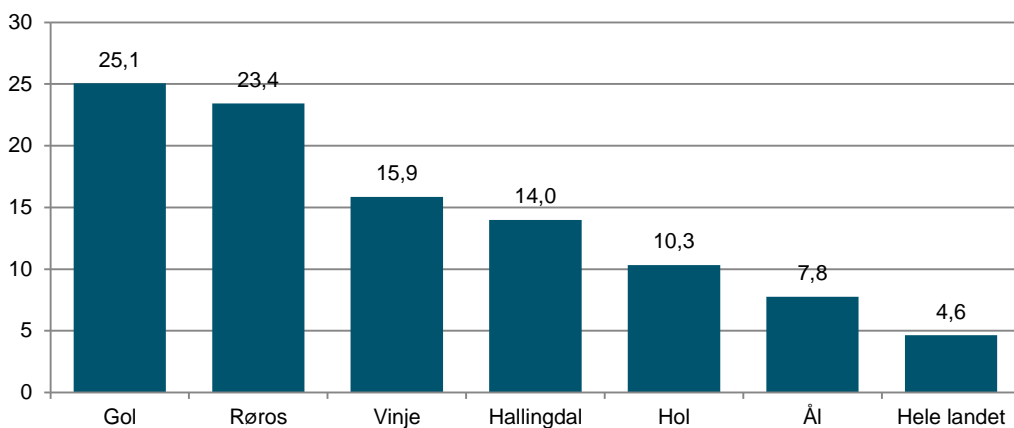
Korpsene i Ål kommune har en samlet medlemsmasse på 21 medlemmer i 2012. Dette utgjør 4,4 medlemskap pr. 1000 innbyggere og er 65 % under landsgjennomsnittet. Korpsene i Ål ser likevel ut til å ha hatt en liten nedgang (6 %) fra året før.

I følge vår oversikt er det 37 husflidslagmedlemmer i Ål. Dette er 7,8 medlemmer pr. 1000 innbyggere, 68 % over landsgjennomsnittet.

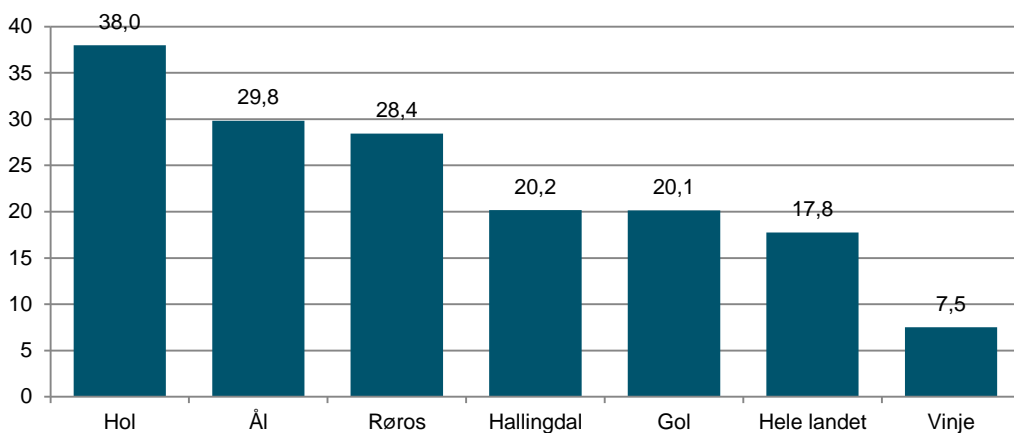
Det er umulig å få en total oversikt over alle som synger i kor. Korene varierer i størrelse og i grad av organisering. De fleste kor er med i en nasjonal paraplyorganisasjon, men ikke alle. I vår oversikt har vi tatt med medlemstall for Norges korforbund, Norsk sangerforbund, Norsk sangerforum, Ung i kor, samt KOSTRA-tall for antall kormedlemmer i Den norske kirke. Vi finner 142 kormedlemmer i Ål kommune. Dette utgjør 29,8 medlemmer pr. 1000 innbyggere, noe som er 68 % over landsgjennomsnittet.



Figur 36: Medlemmer i korps pr. 1000 innbyggere i Ål kommune, utvalgte kommuner og Hallingdal i 2012.



Figur 37: Medlemmer i husflidslag pr. 1000 innbyggere i Ål kommune, utvalgte kommuner og Hallingdal i 2012.



Figur 38: Medlemmer i kor pr. 1000 innbyggere i Ål kommune, utvalgte kommuner og Hallingdal i 2012.

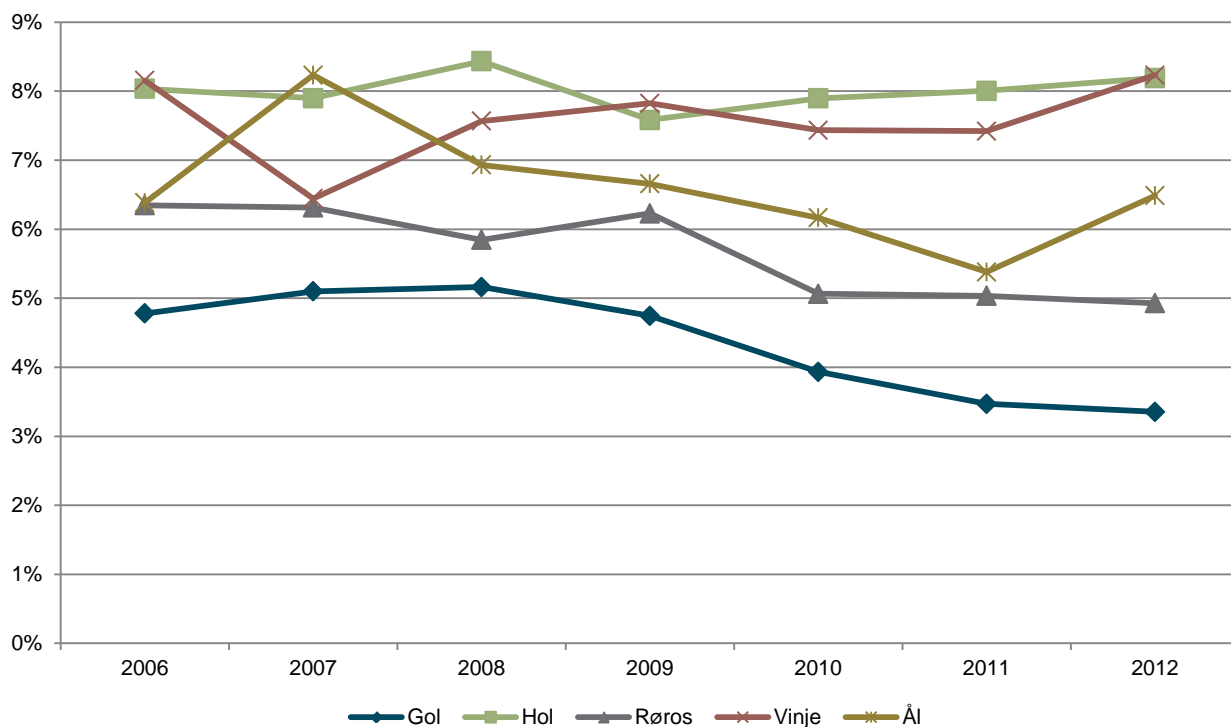
# 11. Kommunale utgifter til kultur

Analysen har vist at det samlet sett er en klar sammenheng mellom kommunale utgifter til kultur og rangering i Norsk kulturindeks. Ergo: Bruker man penger på kultur, så får man kultur. Vi finner likevel at mange kommuner har en større lokalpolitisk vilje til å satse på kultur enn det resultatene i Norsk kulturindeks viser og vice versa. Engasjerte personer i lokalmiljøet eller næringsdrivende som satser på kultur kan ofte være vel så viktig som den politiske viljen og evnen. Vi skal her se litt på hvordan pengebruken på kultur er i Ål kommune. Alle tall er netto driftsutgifter pr. innbygger. I denne oversikten er også idrett inkludert.

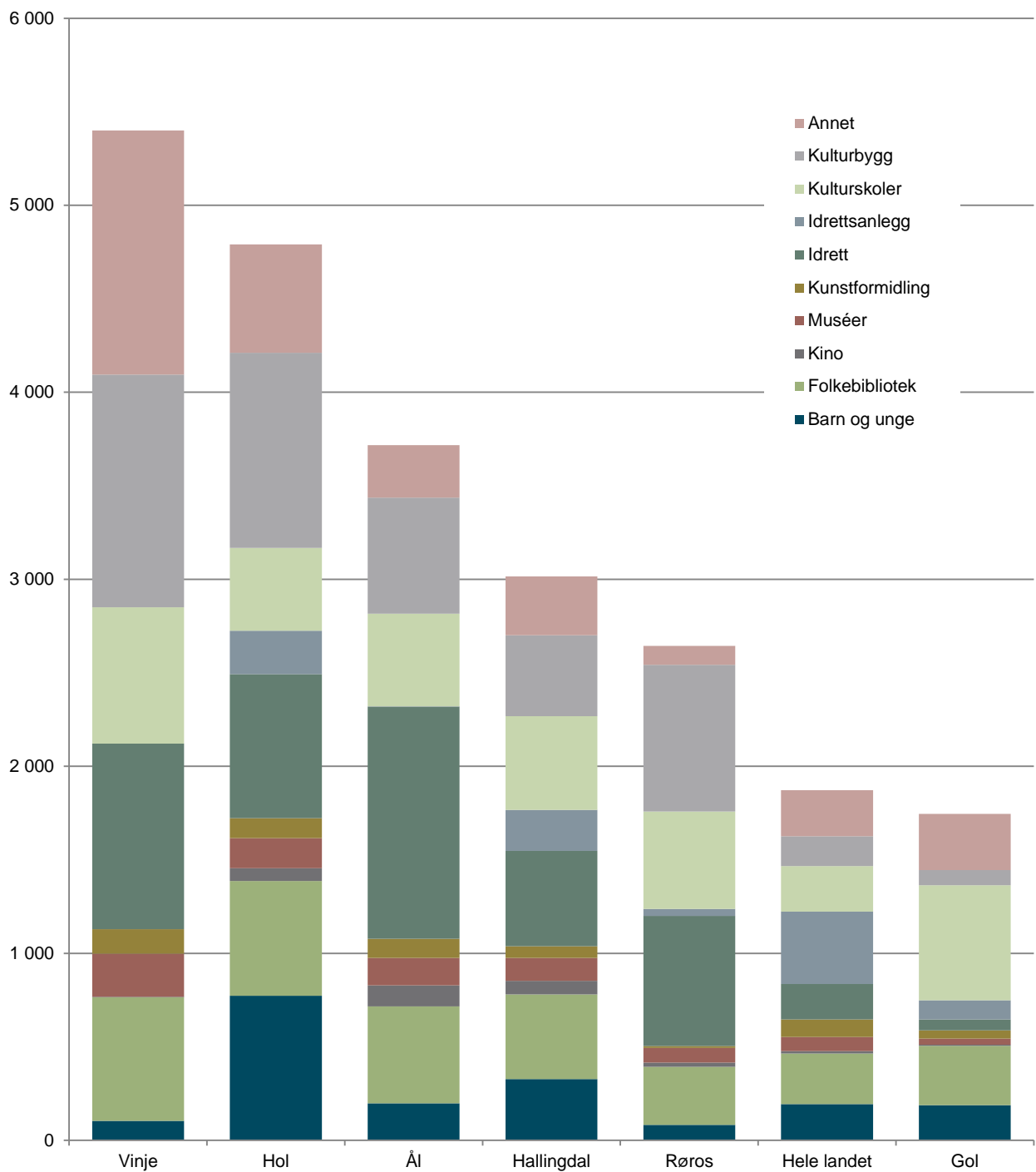
Samlede netto driftsutgifter pr. innbygger til kultur i 2012 for Ål er 3718 kroner. Av disse gikk 1 krone til idrettsanlegg, 496 kroner til kulturskoler, 242 kroner til idrett, 518 kroner til bibliotek, 198 kroner til aktivitets-tilskudd for barn og unge, 103 kroner til kunstformidling, 621 kroner til kommunale kulturbygg, 147 kroner til museum, 111 kroner til kino og 280 kroner til andre kulturaktiviteter.

De totale driftsutgiftene til kultur og idrett i Ål er dobbelt så høye som landsgjennomsnittet. Tilskudd til idrett isolert er 6,5 ganger over landsgjennomsnittet, mens tilskudd til idrettsanlegg ligger langt under landsgjennomsnittet på 386 kr pr. innbygger. Ser vi på kultur, finner vi at Ål bruker mer enn landsgjennomsnittet på samtlige poster: Folkebibliotek (92 %), barn og unge (2 %), museer (93 %), kunstformidling (9 %), kulturskoler (dobbel så mye), kulturbygg (nesten 4 ganger så mye), kino (9 ganger så mye) og andre kulturaktiviteter (14 %).

Ser man på endringer over tid, finner man at overføringer til kultur økte med 21 % det siste året. Nivået i 2012 er om lag det samme som i 2006, med noen variasjoner i årene mellom.



Figur 39: Netto driftsutgifter til kultur som andel av totale netto driftsutgifter i perioden 2005 til 2012 i Ål, sammenlignbare kommuner, hele landet og Hallingdal.



Figur 40: Netto driftsutgifter pr. innbygger til ulike områder innenfor kultursektoren i 2012.

## 12. Hovedtrekk

- Ål bruker store summer på kultur, over dobbelt så mye som landsgjennomsnittet, men får også mye kultur igjen for disse pengene. Kommunen rangerer jevnt over svært godt i nesten alle kategorier i Norsk kulturindeks, spesielt innenfor kulturarbeidere, scenekunst og kino. Museum er den kategorien hvor Ål rangerer lavest. Dette skyldes i hovedsak et lavt museumsbesøk.
- Ål skiller seg spesielt positivt ut i kategorien kulturarbeidere, og da særlig på grunn av den høye andelen ansatte innenfor media. Den prisbelønte lokalavisa Hallingdølen har mange ansatte ved sitt kontor i Ål. I kategorien kino sørger antall kinoforestillinger og kinobesøk for at Ål rangerer langt høyere enn landsgjennomsnittet og utvalgte kommuner.
- Kulturskolen i Ål utmerker seg også med en høy andel elever og en sterk elevvekst siden 2006. Ål kan blant annet vise til et elevtall i kulturskolen som er langt høyere enn både de utvalgte kommunene, gjennomsnittet for Hallingdal og landsgjennomsnittet.
- I den frivillige kultursektoren er det ikke fullt så mye aktivitet. Frivillige aktører i Ål kommune mottok svært lite i Frifond-støtte i 2012. Ål har tillegg få medlemmer i korps og husflidslag sammenlignet med landsgjennomsnittet og flere av de utvalgte kommunene. Korene i Ål har høyere aktivitet, og et godt medlemstall sammenlignet med landet og utvalgte kommuner.

# 13. Tabeller

I de følgende tabellene presenterer vi totaltall, tall pr. innbygger, % i forhold til landsgjennomsnittet, endring fra fjorårets tall (der disse er tilgjengelige) samt rangering i kategorien blant landets 429 kommuner.

Tabell 3: Oversikt over antall medlemskap i ulike kunstnerorganisasjoner for personer med adresse i kommunen. Enkelt-personer kan være medlem i flere organisasjoner. (Kilde: Medlemsoversikt fra kunstnerorganisasjonene i 2013)

	MFO	Gramart	NOPA	Norsk skuespillerforbund	Norske danse-kunstnere	Norsk filmforbund	Norske billed-kunstnere	Norske kunst-håndverkere	Grafill	Den norske forfatterforening	Totalt
Hele landet	7604	3538	778	1177	830	1009	2680	818	964	559	19957
Hallingdal	20	7	3	0	1	1	4	4	3	2	45
Vinje	7	6	3	0	0	0	1	3	0	1	21
Røros	13	5	0	2	0	1	2	2	1	1	27
Hol	4	0	0	0	0	0	2	1	0	1	8
Ål	6	4	2	0	1	0	1	1	1	1	17
Gol	5	3	1	0	0	1	0	0	1	0	11

Tabell 4: Detaljoversikt over antall kunstnere, tildelinger Statens kunstnerstipend og kunstnermangfold. Kilde: Medlemstall fra kunstnerorganisasjonene samt tall fra Statens kunstnerstipend.

KUNSTNERE	Kunstnere totalt	Kunstnere Pr. 1000 innb.	% ift. landsgj.sn.	Tildeling SKS	SKS pr. innb.	% ift. landsgj.sn.	RANGERING
Hele landet	19957	3,95		kr 205 863 000	kr 41		
Vinje	21	5,64	43 %	kr 392 000	kr 105	158 %	7
Røros	27	4,83	22 %	kr 203 000	kr 36	-11 %	19
Ål	17	3,57	-10 %	kr 399 000	kr 84	106 %	27
Hallingdal	45	2,19	-45 %	kr 635 000	kr 31	-24 %	31
Gol	11	2,36	-40 %	kr 0	kr 0	-100 %	146
Hol	8	1,80	-54 %	kr 196 000	kr 44	8 %	177

Tabell 5: Sysselsatte i ulike kulturyrker, både privat og offentlig, ansatte og selvstendig næringsdrivende. Kilde: SSBs sysselsettingsstatistikk på fem-siffernivå (SN2007).

KULTURARB.	Kunstnerisk arbeid totalt	pr. 1000 innb.	% ift landssn	Kulturform. totalt	Kulturform. pr. 1000 innb.	% ift landssn	Media totalt	Media pr. 1000 innb.	% ift landssn	Kulturarb. totalt	Kulturarb. pr. 1000 innb.	% ift landssn	Rangering
Hele landet	13466	2,7		18883	3,7		22208	4,4		54557	10,8		
Ål	15	3,2	46 %	26	5,5	18 %	54	11,3	158 %	95	20,0	85 %	3
Røros	11	2,0	101 %	42	7,5	-26 %	28	5,0	14 %	81	14,5	34 %	10
Hallingdal	25	1,2	1 %	78	3,8	-54 %	59	2,9	-35 %	162	7,9	-27 %	15
Vinje	14	3,8	-28 %	10	2,7	41 %	2	0,5	-88 %	26	7,0	-35 %	80
Gol	3	0,6	-8 %	16	3,4	-76 %	0	0,0	-100 %	19	4,1	-62 %	244
Hol	3	0,7	-34 %	11	2,5	-75 %	2	0,4	-90 %	16	3,6	-67 %	260

Tabell 6: Museum: Kommunale netto driftsutgifter til museene, museumsbesøk totalt og museumsbesøk betalende. Kilde: Norsk kulturråd, årsrapporter fra museene og KOSTRA/SSB.

MUSEUM	Kom. overf. tot.	Kom. overf. PI	% ift landsgj	Besøk tot	Besøk PI	% ift landsgj	Betalende tot	Betalende PI	% ift landsgj	Rangering
Hele landet	384832000	76		10406191	2,1		5905374	1,2		
Røros	439000	79	3 %	52715	9,4	358 %	26000	4,7	298 %	19
Hallingdal	2526000	123	61 %	13691	0,7	-68 %	2828	0,1	-88 %	43
Vinje	859000	231	203 %	2525	0,7	-67 %	1855	0,5	-57 %	57
Hol	718000	161	112 %	6918	1,6	-25 %	644	0,1	-88 %	79
Ål	702000	147	94 %	805	0,2	-92 %	62	0,0	-99 %	171
Gol	155000	33	-56 %	432	0,1	-96 %	4	0,0	-100 %	291

Tabell 7: Musikk. Antall Tono-registrerte konserter. Kilde: Tono.

KONSERTER	Arrangementer totalt	Arrangementer Pr. innb.	% ift landsgj	Avregning totalt	Avregning Pr. innb.	% ift landsgj	Rangering
Hele landet	15980	3,2		57237805	11,3		
Hallingdal	115	5,6	77 %	378115	18,4	62 %	6
Røros	41	7,3	132 %	220028	39,4	247 %	7
Gol	41	8,8	178 %	145453	31,2	175 %	7
Vinje	37	9,9	214 %	34620	9,3	-18 %	43
Hol	14	3,1	-1 %	141237	31,8	180 %	64
Ål	28	5,9	86 %	19674	4,1	-64 %	123

Tabell 8: Kino. Antall kinoforestillinger totalt og forestillinger med norske filmer samt og kinobesøk totalt og kinobesøk på norske filmer. Kilde: KOSTRA/SSB.

KINO	Forestillinger totalt	Norske filmer	Amerikanske filmer	Britiske filmer	Andre nordiske filmer	Andre europeiske filmer	Andre land	Forestillinger pr 1000 Innb.	% ift landsgj	Besøk totalt	Besøk pr. innb.	% ift landsgj	Rangering
Hele landet	345931	49841	212916	27672	15389	25353	11717	68,5		12119468	2,4		
Ål	678	126	418	44	48	42		142,4	108 %	18312	3,8	60 %	22
Hallingdal	923	177	551	68	61	63	3	44,8	-35 %	27339	1,3	-45 %	50
Røros	291	49	179	28	14	15	6	52,1	-24 %	9850	1,8	-27 %	93
Vinje	33	10	16	3	3	1		8,9	-87 %	1173	0,3	-87 %	225
Gol	29	6	16	3	2	2		6,2	-91 %	1147	0,2	-90 %	242
Hol	19	8	7	4				4,3	-94 %	808	0,2	-92 %	258

Tabell 9 og 10: Bokbestand, tilvekst, besøk og utlån ved folkebibliotek. Kilde: KOSTRA/SSB.

BIBLIOTEK	Bokbestand	Bokbestand Pr. innb.	Tilvekst	Tilvekst Pr. innb.	Besøk	Besøk Pr. innb.	% ift landsgj	Rangering
Hele landet	18236493	3,6	1239589	0,25	20260723	4,0		
Hallingdal	177613	8,6	10497	0,51	111364	5,4	35 %	6
Ål	33610	7,1	1722	0,36	45423	9,5	138 %	26
Gol	31035	6,6	1987	0,43	26125	5,6	40 %	36
Hol	56016	12,6	2947	0,66	19927	4,5	12 %	102
Røros	52283	9,4	2049	0,37	14790	2,6	-34 %	218
Vinje	44327	11,9	1932	0,52	8463	2,3	-43 %	237

BIBLIOTEK	Alle medier	Alle medier Pr. innb.	% ift. landsgj	Bøker	Bøker pr. innb.	Voksenlitteratur	Voksenlitteratur Pr. innb.	Barnelitteratur	Barnelitteratur Pr. innb.	Andre medier	Andre medier pr. innb.
Gol	36317	7,8	60 %	20936	4,5	10650	2,3	10286	2,2	15381	3,3
Hallingdal	149136	7,2	49 %	97813	4,8	49157	2,4	48656	2,4	51323	2,5
Ål	30779	6,5	33 %	20942	4,4	11581	2,4	9361	2,0	9837	2,1
Hol	27913	6,3	29 %	19553	4,4	9103	2,0	10450	2,3	8360	1,9
Vinje	19153	5,1	6 %	14440	3,9	7159	1,9	7281	2,0	4713	1,3
Røros	28326	5,1	4 %	21138	3,8	10806	1,9	10332	1,8	7188	1,3
Hele landet	24535320	4,9		16937012	3,4	8720727	1,7	8216285	1,6	7598308	1,5

Tabell 11: Scenekunst. Scenekunstforestillinger, og besøk på disse samt danseforestillinger. Kilde: Riksteatret, NTO, Årsrapporter fra regioteatrene og Danseinformasjonen.no.

SCENEKUNST	Teater- og operaforest	Teater- og operaforest Pr. 1000 innb.	% ift landsgj	Teater- og opera-publikum	Publikum Pr. innb.	% ift landsgj	Danseforestillinger	Dans Pr 1000 innb.	% ift landsgj	Rangering
Hele landet	8034	1,6		1631142	0,32		1076	0,2		
Ål	12	2,5	58 %	1930	0,41	26 %	3	0,6	196 %	7
Hallingdal	13	0,6	-60 %	2009	0,10	-70 %	4	0,2	-9 %	25
Røros	8	1,4	-10 %	1060	0,19	-41 %		0,0	-100 %	46
Vinje	3	0,8	-49 %	247	0,07	-79 %		0,0	-100 %	123
Hol	1	0,2	-86 %	79	0,02	-94 %	1	0,2	6 %	200
Gol	0	0,0	-100 %	0	0,00	-100 %		0,0	-100 %	255



Tabell 12: Kulturskole og DKS. Tilbud og deltakelse. Kilde: GSI, KOSTRA, DKS-sekretariatet /Ksys.

Kulturskole	Antall sjangere	Årstimer	Årstimer pr barn	% ift landsgj	Elevplasser	Elevplasser pr barn	Ant elever	Antall elever pr. barn	% ift landsgj	DKS publikum	DKS publikum pr. barn	% ift. Landsgj.	Rangering
Hele landet	1289	1359750	2,2		123200	0,20	108723	0,18		2706742	4,4		
Hallingdal	22	11012	4,4	99 %	1215	0,48	985	0,39	123 %	13313	5,3	20,95 %	9
Vinje	2	2414	5,7	161 %	157	0,37	155	0,37	109 %	2561	6,1	38,96 %	41
Hol	5	1856	3,7	66 %	212	0,42	160	0,32	79 %	3051	6,0	37,39 %	55
Ål	5	2462	4,1	86 %	431	0,72	368	0,61	247 %	3014	5,0	14,07 %	97
Gol	5	2332	3,9	78 %	207	0,35	211	0,36	102 %	3017	5,1	15,72 %	122
Røros	3	64	0,1	-95 %	252	0,40	251	0,40	125 %	3471	5,5	25,13 %	148

Tabell 13: Sentrale tildelinger til kultur. Kilde: Norsk teaterråd, Norsk musikkråd, Riksantikvaren, Norsk kulturråd og statsbudsjettet.

SENTRALE TILDELINGER	Frifond totalt	Frifond Pr. innb.	% ift landsgj	Riks-antikvaren	Riksantikvaren Pr. innb.	% ift landsgj	Kulturråd og statsbudsjett	Kulturråd og statsbudsj Pr. innb.	% ift landsgj	Rangering
Hele landet	15968476	3,2		71893068	14,2		773314257	153,1		
Røros	72000	12,9	308 %	560000	100,2	604 %	730000	130,6	-15 %	1
Hallingdal	81000	3,9	24 %	205000	10,0	-30 %	1470000	71,4	-53 %	14
Hol	60000	13,5	327 %		0,0	-100 %	100000	22,5	-85 %	29
Ål	5000	1,1	-67 %	205000	43,1	203 %	1220000	256,2	67 %	51
Vinje	8000	2,1	-32 %		0,0	-100 %	190000	51,1	-67 %	89
Gol	8000	1,7	-46 %		0,0	-100 %	115000	24,6	-84 %	148

Tabell 14: Frivillighet. Mva-kompensasjon samt medlemstall. Kilde: Lotteri- og stiftelsestilsynet, Norges musikkorps Forbund, Korpsnett, Norsk husflidslag, Norges Korforbund, Norsk Sangerforbund, Norsk Sangerforum og Ung i kor samt KOSTRA tabell 04693: L. Kirke: Antall kormedlemmer

FRIVILLIGHET	MVA-kompensasjon	MVA - komp Pr. innb.	% ift landsgj	Korps-medlemmer	Korps-medl. Pr. 1000 innb.	% ift landsgj	Kor-medlemmer	Kor-medlemmer Pr. 1000 innb.	% ift landsgj	Medlemmer husflid	Medlemmer husflid pr. 1000 innb.	% ift. landsgj	Rangering
Hele landet	47838470	9,5		63018	12,5		89730	17,8		23430	4,6		
Røros	151751	27,2	187 %	44	7,9	-37 %	159	28,4	60 %	131	23,4	405 %	18
Hallingdal	126067	6,1	-35 %	127	6,2	-51 %	415	20,2	13 %	288	14,0	202 %	55
Ål	66904	14,1	48 %	21	4,4	-65 %	142	29,8	68 %	37	7,8	68 %	59
Vinje	28182	7,6	-20 %	35	9,4	-25 %	28	7,5	-58 %	59	15,9	242 %	189
Hol	9421	2,1	-78 %	15	3,4	-73 %	169	38,0	114 %	46	10,3	123 %	297
Gol	5871	1,3	-87 %	9	1,9	-85 %	94	20,1	13 %	117	25,1	440 %	331

Tabell 15: Kommunale utgifter til ulike kulturtiltak i Ål kommune. Kr pr. innbygger.

UTGIFTER TIL KULTUR	Barn og unge	Folkebibliotek	Kino	Muséer	Kunst-formidling	Idrett	Idretts-anlegg	Kulturskoler	Kulturbygg	Annet	Totalt
Vinje	104	661	2	231	131	992	0	730	1 244	1 306	5 400
Hol	773	614	68	161	107	770	231	443	1 044	580	4 791
Ål	198	518	111	147	103	1 242	1	496	621	280	3 718
Hallingdal	328	452	72	123	63	509	220	501	433	314	3 015
Røros	82	311	22	79	10	697	37	521	784	101	2 643
Hele landet	194	270	12	76	94	189	386	245	159	246	1 872
Gol	187	318	5	33	44	59	103	615	81	300	1 745

Tabell 16: Netto driftsutgifter til kultur som andel av totale netto driftsutgifter. 2006-2012.

Andel kultur	Gol	Hol	Røros	Vinje	Ål	Hele landet	Hallingdal
2006	4,8 %	8,0 %	6,3 %	8,2 %	6,4 %	4,3 %	
2007	5,1 %	7,9 %	6,3 %	6,4 %	8,2 %	4,4 %	
2008	5,2 %	8,4 %	5,8 %	7,6 %	6,9 %	4,4 %	
2009	4,7 %	7,6 %	6,2 %	7,8 %	6,7 %	4,2 %	
2010	3,9 %	7,9 %	5,1 %	7,4 %	6,2 %	4,4 %	
2011	3,5 %	8,0 %	5,0 %	7,4 %	5,4 %	3,9 %	
2012	3,4 %	8,2 %	4,9 %	8,2 %	6,5 %	3,8 %	5,3 %