



# Norsk kulturindeks 2013

## Resultater for Grimstad kommune

GUNN KRISTIN LEIKVOLL OG BÅRD KLEPPE

TF-notat nr. 12/2014

**Tittel:** Norsk kulturindeks  
**Undertittel:** Resultater for Grimstad kommune  
**TF-notat nr.:** 12/2014  
**Forfatter(e):** Gunn Kristin Leikvoll og Bård Kleppe  
**Dato:** 25.02.2014  
**ISBN:** 978-82-7401-690-3  
**ISSN:** 1891-053X  
**Pris:** 150,- (Kan lastes ned gratis fra [www.telemarksforskning.no](http://www.telemarksforskning.no))  
**Framsidedfoto:** Istock.com  
**Prosjekt:** Norsk kulturindeks 2013  
**Prosjektnr.:** 20130770  
**Prosjektleder:** Bård Kleppe  
**Oppdragsgiver(e):** Grimstad kommune

Telemarksforskning  
Postboks 4  
3833 Bø i Telemark  
Tlf.: +47 35 06 15 00  
Epost: [kleppe@tmforsk.no](mailto:kleppe@tmforsk.no)  
[www.telemarksforskning.no](http://www.telemarksforskning.no)

**Norsk kulturindeks** er en årlig oversikt over kulturnivået i norske kommuner. Rapporten utarbeides av Telemarksforskning med finansiering fra interne midler og fra oppdragsgiver.

**Telemarksforskning** er et selvstendig, regionalt forankret forskningsinstitutt med kunder og prosjekter over hele Norge. Instituttet har ca. 30 forskere fordelt på fem fagfelt som jobber på oppdrag for Norges Forskningsråd, departementer, direktorater, fylker, kommuner, regionråd, bedrifter og organisasjoner over hele landet.

Telemarksforskning har sammen med Høgskolen i Telemark i en årrekke vært et sentralt miljø for kulturpolitisk forskning. Instituttet har i dag seks forskere som jobber med kulturpolitisk forskning på heltid, samt to seniorforskere i bistillinger med lang internasjonal erfaring på området. Sammen med Høgskolen i Telemark arrangerer Telemarksforskning blant annet den årlige konferansen Kulturrikets tilstand.

Prosjektleder for Norsk kulturindeks er forsker Bård Kleppe. Henvendelser kan rettes til ham på telefon 911 97 543 eller epost [kleppe@tmforsk.no](mailto:kleppe@tmforsk.no).

# Forord

Norsk kulturindeks er en årlig oversikt over kulturtilbud og kulturaktivitet i norske kommuner, regioner og fylker. Indeksen er basert på registerdata fra en rekke offentlige etater, interesseorganisasjoner og foreninger. I denne rapporten presenterer vi resultater og detaljer for Grimstad kommune, utvalgte sammenlignbare kommuner, Aust-Agder og landsgjennomsnittet.

Norsk kulturindeks er utarbeidet av Bård Kleppe i samarbeid med en intern referansegruppe bestående av følgende forskere: Knut Vareide, Ole Marius Hylland, Ola K. Berge, Mari T. Heian, Heidi Stavrum og Knut Løyland. Grimstadrapporten er skrevet av Gunn Kristin Leikvoll og Bård Kleppe.

Vi takker alle som har vært behjelpelige med å sende oss data.

Bø, 25. februar 2014

Bård Kleppe

Prosjektleder



# Innhold

Innledning .....	6
Norsk kulturindeks .....	6
Plassering i Norsk kulturindeks .....	8
1. Kunstnere .....	9
2. Kulturarbeidere .....	11
3. Museum .....	13
4. Konserter.....	14
5. Kino .....	15
6. Bibliotek.....	17
Bokbestand og tilvekst .....	17
Besøk og utlån.....	18
7. Scenekunst.....	20
8. Kulturskolen og Den kulturelle skolesekken.....	21
Kulturskolen .....	21
Den kulturelle skolesekken.....	23
9. Sentrale tildelinger.....	24
10. Frivillighet .....	26
Mva.-refusjon.....	26
10.1 Korps, kor og husflidslag .....	26
11. Kommunale utgifter til kultur .....	28
12. Innbyggertilfredshet .....	30
13. Hovedtrekk .....	31
14. Tabeller.....	32

# Innledning

Hva er statusen for kulturlivet i Grimstad kommune sammenlignet med andre kommuner og hele landet? I dette notatet presenterer vi tall fra Norsk kulturindeks 2013 som kan si noe om dette. Norsk kulturindeks 2013 er basert på tall fra 2012. I rapporten er tallene presentert grafisk. Her presenteres tall for Grimstad, utvalgte sammenlignbare kommuner, Aust-Agder og gjennomsnittet for landet. Bak i rapporten presenterer vi tallene og detaljene i tabeller. For data som er sammenlignbare med tall fra Norsk kulturindeks 2012, presenterer vi endringer i prosent.

## Norsk kulturindeks

---

Norsk kulturindeks er en beskrivelse av kulturtilbudet og kulturaktiviteten i norske kommuner, regioner og fylker med utgangspunkt i følgende ti kategorier: Kunstnere, kulturarbeidere, museum, musikk, kino, bibliotek, scenekunst, kulturskoler og Den kulturelle skolesekken, sentrale tildelinger og frivillighet.

Dataene indeksen er basert på er innhentet fra en rekke ulike kilder som kan belyse nivået på den lokale kulturen: KOSTRA<sup>1</sup> / SSB, medlemslister, offentlige registre og tildelingstall for ulike kulturpolitiske ordninger. Kvaliteten på disse dataene er jevnt over god, men på enkelte områder er datatilfanget ikke tilstrekkelig til å fange opp alle kulturtiltak rundt om i kommunene. Der dette er tilfellet, er det beskrevet i teksten.

Når vi sammenligner kulturtilbud i denne rapporten, tar vi utgangspunkt i gjennomsnittstall. Dette kan være antall kunstnere pr. innbygger eller publikummere pr. innbygger. På denne måten kan man sammenligne kulturtilbud og kulturbruk på tvers av kommuner med ulikt innbyggertall. I utvalget av indikatorer har vi primært valgt oversikter der enheten er personer, enten publikummere, medlemmer, deltakere i kulturskole etc. Vi har også etterstrebet indikatorer som ikke favoriserer små eller store kommuner systematisk. Vi presenterer ikke noen fullstendig oversikt over metode i denne rapporten, men henviser til Norsk kulturindeks 2013 (Kleppe 2013) der dette redegjøres for i detalj. Publikasjonen kan lastes ned fra våre hjemmesider<sup>2</sup>.

I Norsk kulturindeks finnes også en rangering. Kommuner, regioner og fylker er rangert i ti kategorier med en samlet sum til slutt. Rangeringen i kategoriene skal fortelle noe om hvordan kulturnivået er i den gitte kommunen eller regionen er på dette området og totalrangeringen skal si noe om det totale kulturnivået. Kategoriene har blitt valgt ut med bakgrunn i tilgjengelige data og ut i fra en tanke om hvilke faktorer som spiller positivt inn på kulturtilbudet og kulturbruken i en kommune.

Årets utgave av Norsk kulturindeks er styrket på enkelte områder. Endringene i årets rapport er som følger:

**Kino:** Tall fra Film og Kino har gitt oss mulighet til å inkludere en mangfoldsindikator som viser filmmangfold basert på opprinnelsesland.

**Frivillighet:** Husflidslag er inkludert som ny aktivitet. Her finner man en rekke medlemmer i de fleste av landets kommuner. Historielag er tatt ut da data ikke var tilgjengelig dette året.

---

<sup>1</sup> Kommune-Stat-Rapportering.

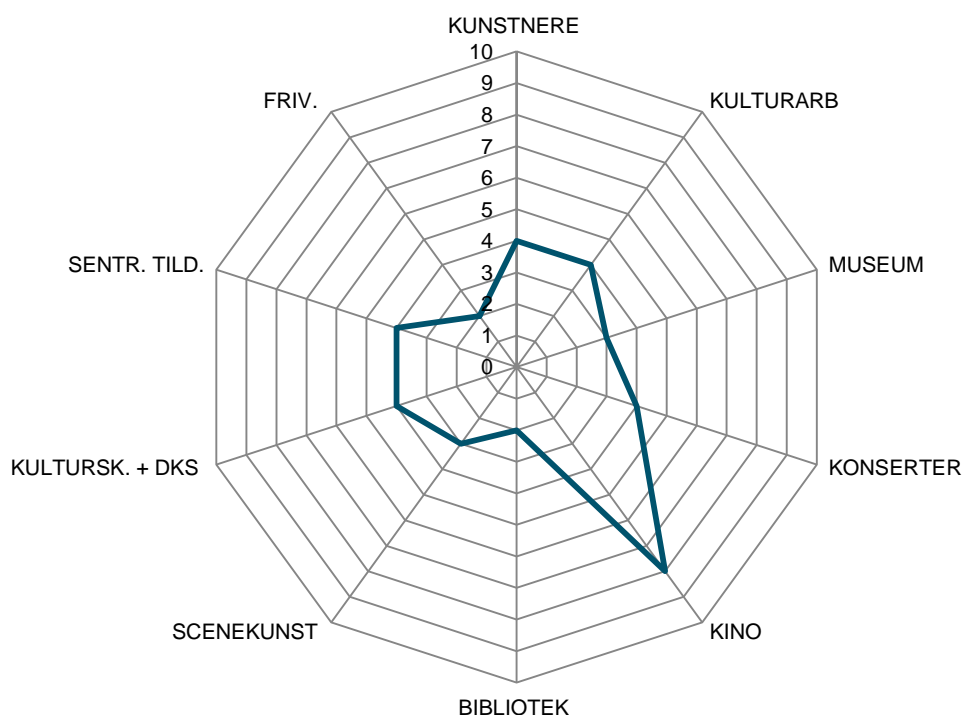
<sup>2</sup> <http://www.tmforsk.no/publikasjoner/filer/fil.asp?fil=2119>

Tabell 1: Kategorier, kilder, årstall og vektinger for Norsk kulturindeks.

Kategori	Kilde	Ar	Vekting
<b>1 KUNSTNERE</b>			
1a Kunstneretthet	Medlemsregister fra 10 kunstnerorganisasjoner	2013	5 %
1b Kunstnermangfold	Medlemsregister fra 10 kunstnerorganisasjoner	2013	2,5 %
1c Tildelinger fra Statens kunstnerstipend	Statens kunstnerstipend	2012	2,5 %
<b>2 KULTURARBEIDERE</b>			
2a Sysselsatte innen kunstnerisk produksjon	SSB sin sysselsettingsstatistikk (SN2007)	2012	3,3 %
2b Sysselsatte innen kulturformidling	SSB sin sysselsettingsstatistikk (SN2007)	2012	3,3 %
2c Sysselsatte i media	SSB sin sysselsettingsstatistikk (SN2007)	2012	3,3 %
<b>3 MUSEUM</b>			
3a Kommunale midler til museum	KOSTRA/SSB	2012	3,3 %
3b Totalt besøkstall for museum	Kulturrådet og årsrapporter fra konsoliderte museer.	2012	3,3 %
3c: Betalende besøk museum	Kulturrådet og årsrapporter fra konsoliderte museer.	2012	3,3 %
<b>4 KONSERTER</b>			
4a Antall Tono-arrangement	TONO	2012	5 %
4b Tono-avregning	TONO + Norsk Rockforbund	2012	5 %
<b>5 KINO</b>			
5a Antall filmfremvisninger totalt	KOSTRA/Film og kino	2012	2,5 %
5b Antall kinobesøk totalt	KOSTRA/Film og kino	2012	2,5 %
5c Mangfold filmfremvisninger	KOSTRA/Film og kino	2012	2,5 %
5d Mangfold kinobesøk	KOSTRA/Film og kino	2012	2,5 %
<b>6 BIBLIOTEK</b>			
Totalt utlån fra folkebibliotek (alle medier)	KOSTRA/SSB	2012	5 %
Antall besøk i folkebibliotek	KOSTRA/SSB	2012	5 %
<b>7 SCENEKUNST</b>			
7a Antall teaterforestillinger	NTO statistikk + tilsendte lister fra regionteatre	2012	3,33 %
7b Teaterpublikum	NTO statistikk + tilsendte lister fra regionteatre	2012	3,33 %
7c Antall danseforestillinger	Danseinformasjonen	2012	3,33 %
<b>8 KULTURSKOLE / DEN KULTURELLE SKOLESEKKEN</b>			
7a Antall årstimer totalt i kulturskolen	GSI	2012	1,25 %
7b Bredden i kulturskoletilbudet	GSI	2012	1,25 %
7c Antall elever fra kommunen i kulturskole	KOSTRA/SSB	2012	2,5 %
7d Antall publikum Den kulturelle skolesekken	DKS-sekretariatet / Ksys	2012	5 %
<b>9 SENTRALE TILDELINGER</b>			
9a Kulturfondtildelinger + tilskudd over statsbudsjettet	Norsk kulturråd og Statsbudsjettet 2012	2012	3,33 %
9b Tildelinger Frifond	Norsk musikkråd og Norsk teaterråd	2012	3,33 %
9c Tildelinger Riksantikvaren	Riksantikvaren	2012	3,33 %
<b>10 FRIVILLIGHET</b>			
10a MVA refusjon	Lotteri- og stiftelsestilsynet	2012	5,00 %
10b Antall korpsmedlemmer	Norges musikkorps forbund og korpsnett	2012	1,67 %
10c Antall kormedlemmer	4 korforbund + KOSTRA (se metode)	2012	1,67 %
10d Antall husflidsmedlemmer	Norges husflidslag	2012	1,67 %

# Plassering i Norsk kulturindeks

Grimstad havner totalt sett på en 292. plass blant landets 428 kommuner i Norsk kulturindeks 2013. Dersom man gjør om denne rangeringen til en score mellom en og ti, får Grimstad en totalscore på 3. Grimstad scorer jevnt over noe under middels, med unntak av kino. Grimstad har falt 130 plasser på indeksen siden 2012. Høyest rangering får kommunen på kino (47. plass). I kategoriene frivillighet (355. plass) og bibliotek (338. plass) rangerer Grimstad lavt i vår oversikt.



Figur 1: Grimstads score i de ti kategoriene. De høyeste verdiene befinner seg ytterst i radardiagrammet. Kategoriene er rangert fra 0-10.

Tabell 2: Kommunens rangering (av 428) sammenlignet med andre, relevante kommuner.

KOMMUNE	KUNSTNERE	KULTUR- ARB.	MUSEUM	KONSERTER	KINO	BIBLIOTEK	SCENEKUNST	KULTURSKOLE + DKS	SENTR. TILD.	FRIVILLIG- HET	TOTALT
Lillehammer	17	4	9	134	14	84	107	252	18	28	4
Horten	36	88	97	193	24	34	69	397	143	270	51
Moss	48	51	71	167	11	291	253	178	151	281	80
Arendal	235	84	199	65	43	150	146	326	157	147	90
Grimstad	253	255	258	247	47	338	186	258	192	355	292

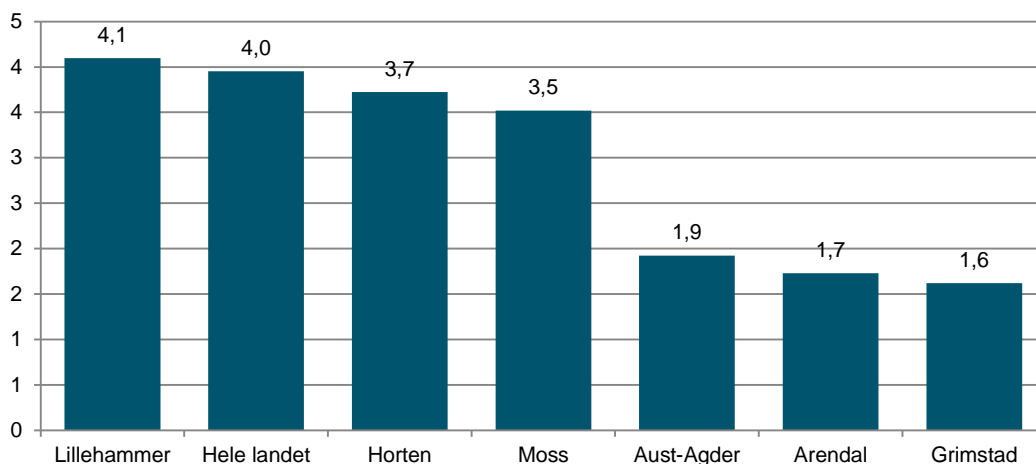


# 1. Kunstnere

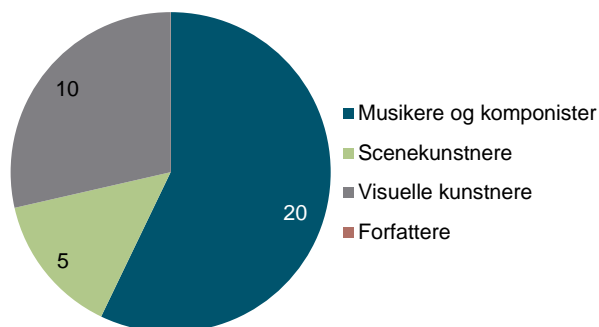
Antallet kunstnere, deres kunstneriske aktivitet og deres kunstneriske kvalitet vil svært sannsynlig påvirke kulturlivet i kommunen. Kunstnerne iverksetter ofte kulturtiltak lokalt og bidrar til å styrke kulturlivet i lokalsamfunnet. Oversikten vi her presenterer tar utgangspunkt i bostedsadresse for kunstnere registrert i de ti største kunstnerorganisasjonene i landet. Vi presenterer også oversikt over tildelinger fra Statens kunstnerstipend (SKS). Dette kan være en indikator på den kunstneriske kvaliteten til kunstnerne som er bosatt i kommunen.

I følge vår oversikt er totalt 35 kunstnere bosatt i Grimstad kommune. Dette tilsvarer 1,6 kunstnere pr. tusen innbyggere, en kunstnertetthet som er 59 % under landsgjennomsnittet. Kunstnertettheten i Grimstad har vært tilnærmet stabil siden 2010. Av de 35 kunstnerne i Grimstad kommune er 20 musikere eller komponister, 5 er scenekunstnere, 10 er visuelle kunstnere og ingen er forfattere.

Statens kunstnerstipend er den viktigste ordningen for direkte støtte til kunstnere. Tildelingene gjøres på bakgrunn av en kvalitativ vurdering av kunstproduksjonen. Kunstnere bosatt i Grimstad mottok ingen støtte fra SKS i 2012.



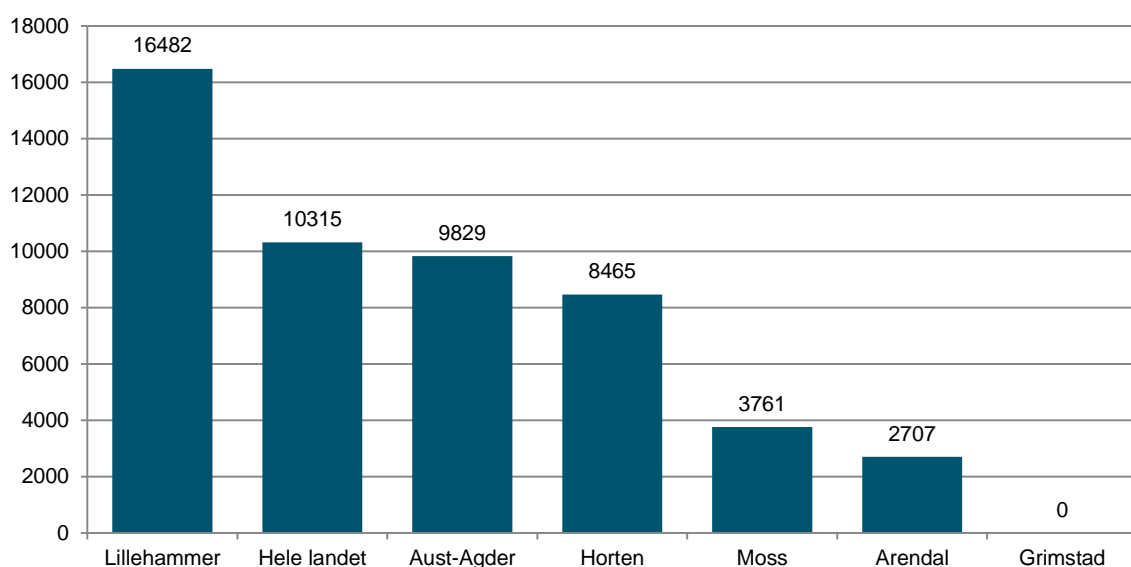
Figur 2: Antall kunstnere pr. tusen innbyggere i Grimstad, hele landet, Aust-Agder og utvalgte kommuner i 2013.



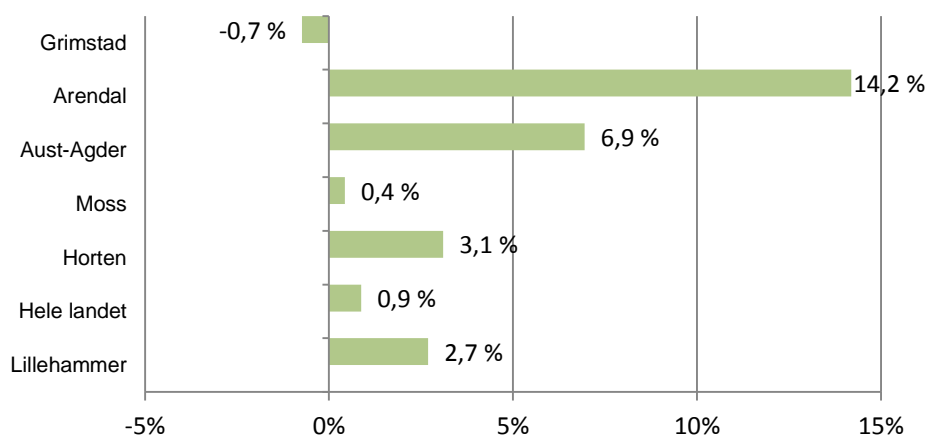
Figur 3: Antall medlemskap i ulike organisasjoner fordelt på kunstformer i Grimstad kommune.



Figur 4: Tildelinger fra Statens kunstnerstipend til kunstnere i Grimstad, Aust-Agder, hele landet og utvalgte kommuner i 2012. Kroner pr. innbygger.



Figur 5: Tildelinger fra Statens kunstnerstipend til kunstnere i Grimstad, Aust-Agder, hele landet og utvalgte kommuner i 2012. Kroner pr. kunstner.



Figur 6: Endring i andel kunstnere siste tre år for Grimstad, Aust-Agder, hele landet og utvalgte kommuner.

## 2. Kulturarbeidere

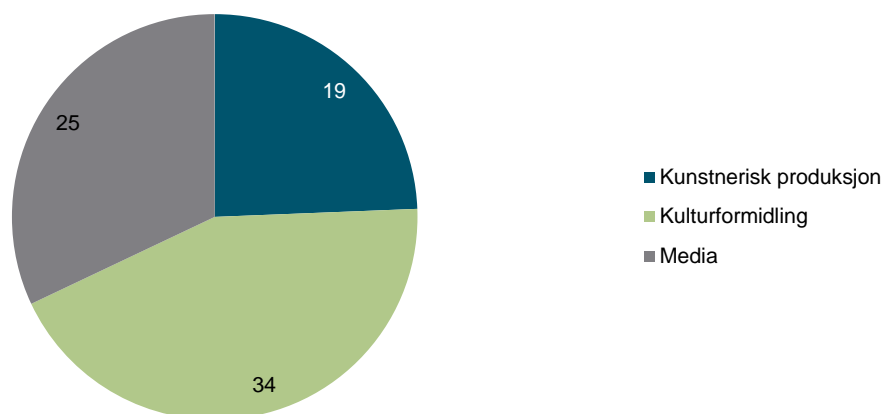
Sysselsettingstall for kulturyrker kan fortelle noe om kulturlivet generelt i kommunen. Kulturyrker genererer i stor grad kulturtilbud lokalt. Flere steder jobbes det også målrettet for å styrke det kulturbaserte næringslivet. Tallene i denne oversikten er hentet fra SSBs sysselsettingsstatistikk. Dette er eksakte data der de sysselsatte er registrert på arbeidsadresse. Oversikten inkluderer både ansatte og selvstendige næringsdrivende, i både privat og offentlig sektor. Sysselsatte er registrert på arbeidsadresse.

I Grimstad jobber 78 personer innenfor ulike kulturyrker. 25 av disse jobber innen media, 19 jobber med kunstnerisk arbeid av ulik art og 34 personer jobber med kulturformidling, f.eks. museums- og bibliotekansatte, kulturskolelærere m.m.

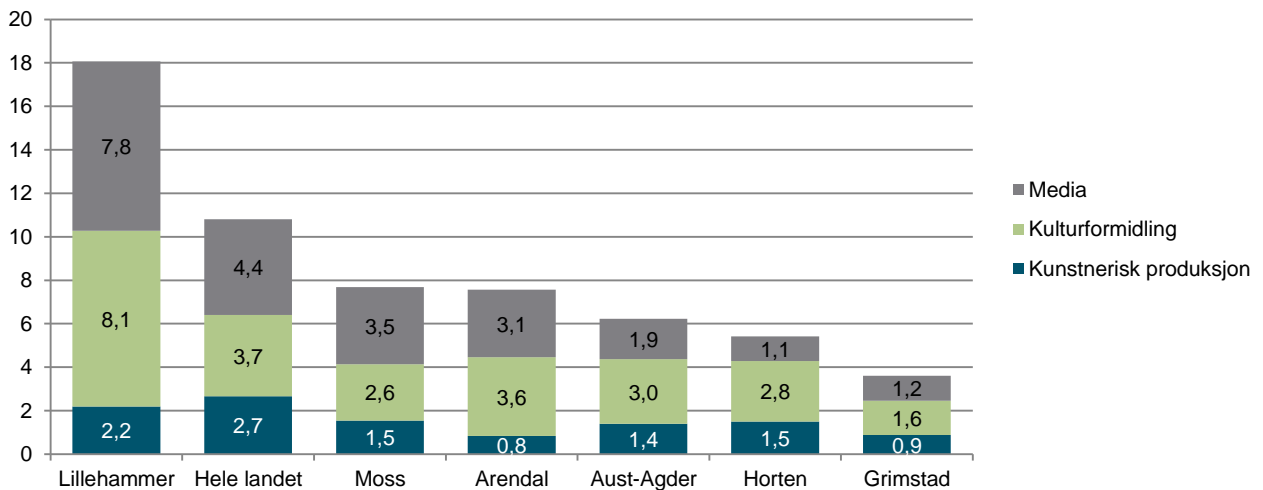
Andelen kulturarbeidere er lav i Grimstad, med 3,6 ansatte pr. tusen innbyggere. Dette er 67 % under landsgjennomsnittet og lavest blant de utvalgte kommunene. Generelt finner man flest ansatte innen kulturyrker i de større byene og regionsentrene. De største kulturaktørene i Grimstad hva gjelder antall ansatte er som følger (antall i parentes): Grimstad Adressetidende (11), Radio Grimstad (5), Allegro Ballettstudio (5) og Stiftelsen Grimstad Bys Museer (4) (data fra bedrifts- og foretaksregisteret).

Antall ansatte innen disse yrkene har samlet sett vært relativt stabilt i Grimstad de siste fem årene. Vi finner en liten økning på 4 % fra 2008 til 2012. Antall ansatte innenfor kunstnerisk produksjon hadde en sterk vekst på 66 % mellom 2008 og 2009. Av de utvalgte kommunene, er det Grimstad, Horten og Moss som har hatt en vekst i antall kulturarbeidere de siste fem årene. Antall kulturarbeidere på landsbasis har vært stabilt.

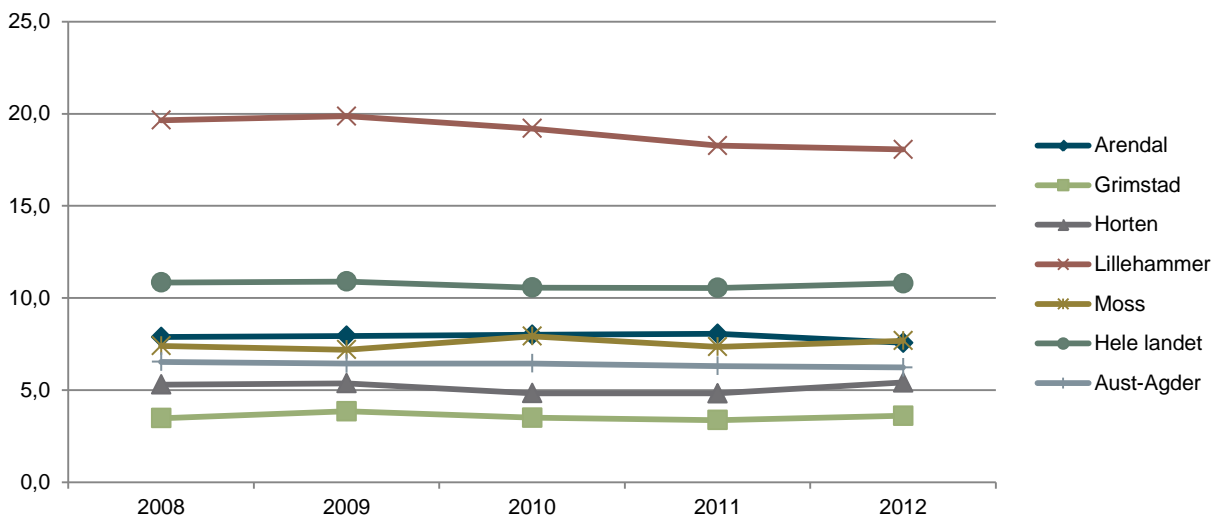
Totalt sett for landet er det flere kunstnere med medlemskap i kunstnerorganisasjoner (jf. forrige kapittel) enn det er personer med kunstnerisk virksomhet som hovedyrke. Sysselsettingsgraden i Grimstad, det vil si antall sysselsatte innenfor kunstnerisk produksjon delt på antall kunstnere (0,54), er lavere enn landsgjennomsnittet (0,67). Dette kan tyde på at kunstnere bosatt i Grimstad jobber andre steder, eller at de i mindre grad har kunstnerisk arbeid som hovedinntektskilde.



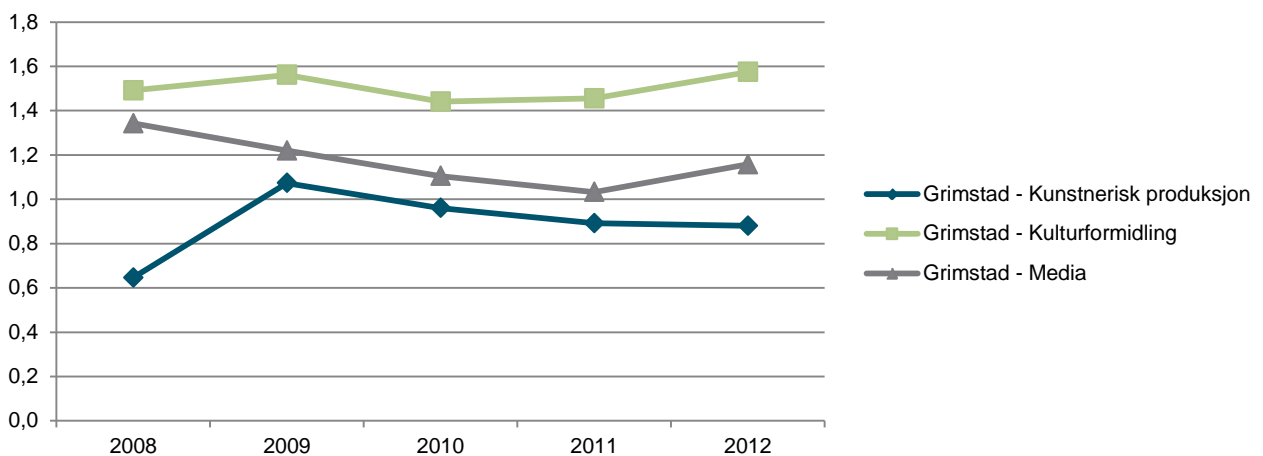
Figur 7: Totalt antall sysselsatte i ulike kulturyrker i Grimstad kommune i 2012.



Figur 8: Sysselsatte pr. 1000 innbyggere i Grimstad kommune, utvalgte kommuner, Aust-Agder og hele landet i 2012.



Figur 9: Sysselsatte i kulturyrker pr. 1000 innbyggere i Grimstad kommune, utvalgte kommuner, Aust-Agder og hele landet i perioden 2008- 2012.



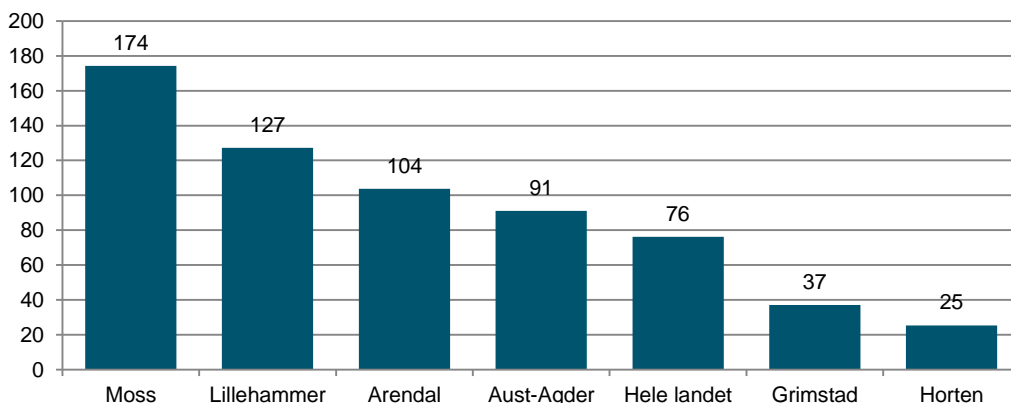
Figur 10: Endring i antall sysselsatte innen kunstnerisk produksjon (blå), kulturformidling (grønn) og media (grå) fra 2008 til 2012 i Grimstad.

### 3. Museum

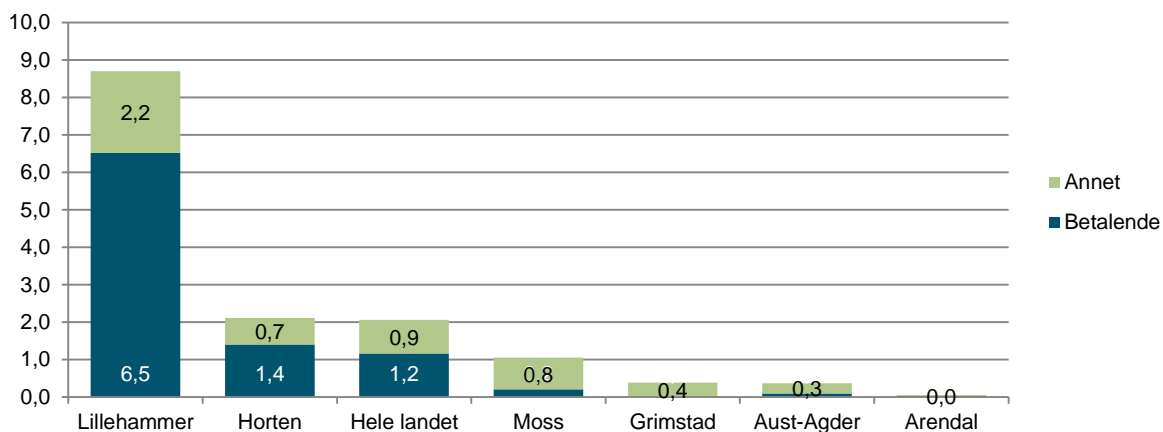
Museene er en viktig del av kulturaktiviteten rundt i kommunene. De er ressursentre for kulturvern, de produserer kunnskap og opplevelser og de kan fungere som møtesteder for innbyggerne. Vi presenterer her kommunale tildelinger til museer samt totalt besøk og betalende besøk for alle museumsavdelinger som rapporterer tall inn til Norsk kulturråd.

Totalt brukte Grimstad 802 000 kr på museumsformål (Netto driftsutgifter til muséer, funksjon 375). Dette tilsvarer 37 kr pr. innbygger og er rundt halvparten av landsgjennomsnittet. Summen er om lag den samme som året før, men halvparten av nivået i 2006. I landet for øvrig har økningen i kommunale tilskudd til museer vært på rundt 7 % det siste året.

Museer i Grimstad kommune hadde et besøk på 8400, av disse var ingen registrert som betalende besøk. Dette tilsvarer et totalt besøk på 0,4 pr. innbygger. Det totale besøket er 81 % under landsgjennomsnittet. Våre tallgrunnlag inkluderer kun konsoliderte museer og museer som rapporterer til Norsk kulturråd. Museumsbesøket i Grimstad ut fra dette var fordelt på følgende museum (besøktall i parentes): Norsk Hagebruksmuseum (4482), Ibsen-museet (2252) og Sjøfartsmuseet i Grimstad (1666).



Figur 11: Netto driftsutgifter til museer i Grimstad kommune, utvalgte kommuner, Aust-Agder og hele landet i 2012. Kr pr innbygger.



Figur 12: Betalende besøk (blå) og annet besøk (grønn) på muséer i Grimstad kommune, utvalgte kommuner, Aust-Agder og hele landet i 2012. Kr pr. innbygger.

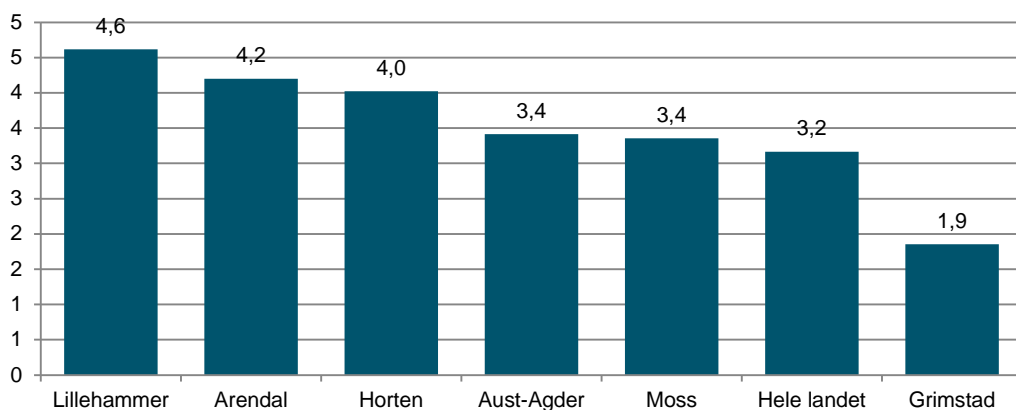
## 4. Konserter

Kategorien konserter tar utgangspunkt i konserttall fra Tono. Tono er et organ som forvalter lydfestings- og fremføringsrettigheter for musikkverk i Norge på vegne av komponister, tekstforfattere og musikkforlag. Tono samler inn informasjon om de fleste konserter i Norge og deres database inneholdt omtrent 16 000 konserter for 2012.

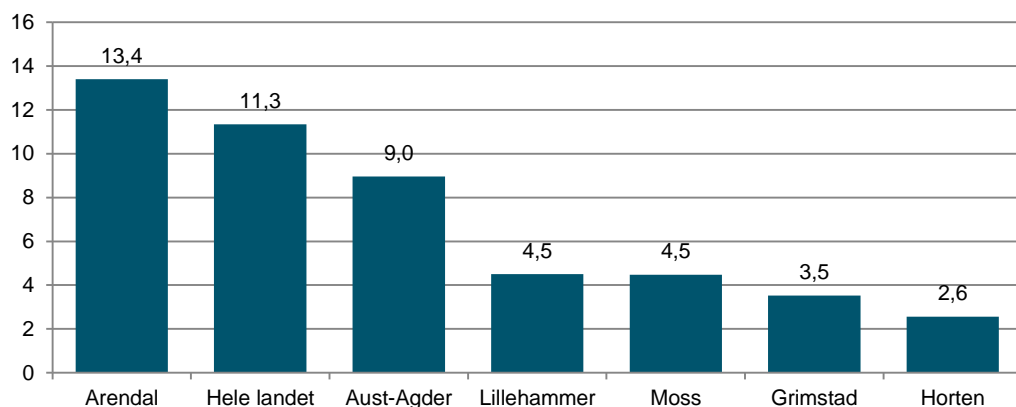
Totalt er det registrert 40 arrangementer i Grimstad kommune i Tonos oversikt for 2012. Dette tilsvarer 1,9 arrangementer pr. 1000 innbyggere. Antall arrangementer er 41 % under landsgjennomsnittet. Tono-dataene er imidlertid ikke helt nøyaktige, flere arrangementer kommer under radaren og blir ikke fanget opp.

Tono-avregningen sier noe om hvor stor konserten er. Avregningen er basert på totale inngangspenger eller antall publikum. Vi finner at aktører i Grimstad har blitt avkrevd 76 066 kr i Tono-avgift. Dette er 3,5 kroner pr. innbygger, 69 % under landsgjennomsnittet.

De største konsertarenaene hva gjelder antall konserter rapportert til Tono i 2012 var (antall i parentes): Apotekergården (7), Rådhusalen Grimstad og Groos (begge 4).



Figur 13: Antall Tono-registrerte konserter pr. 1000 innbyggere i Grimstad kommune, utvalgte kommuner, Aust-Agder og hele landet i 2012.



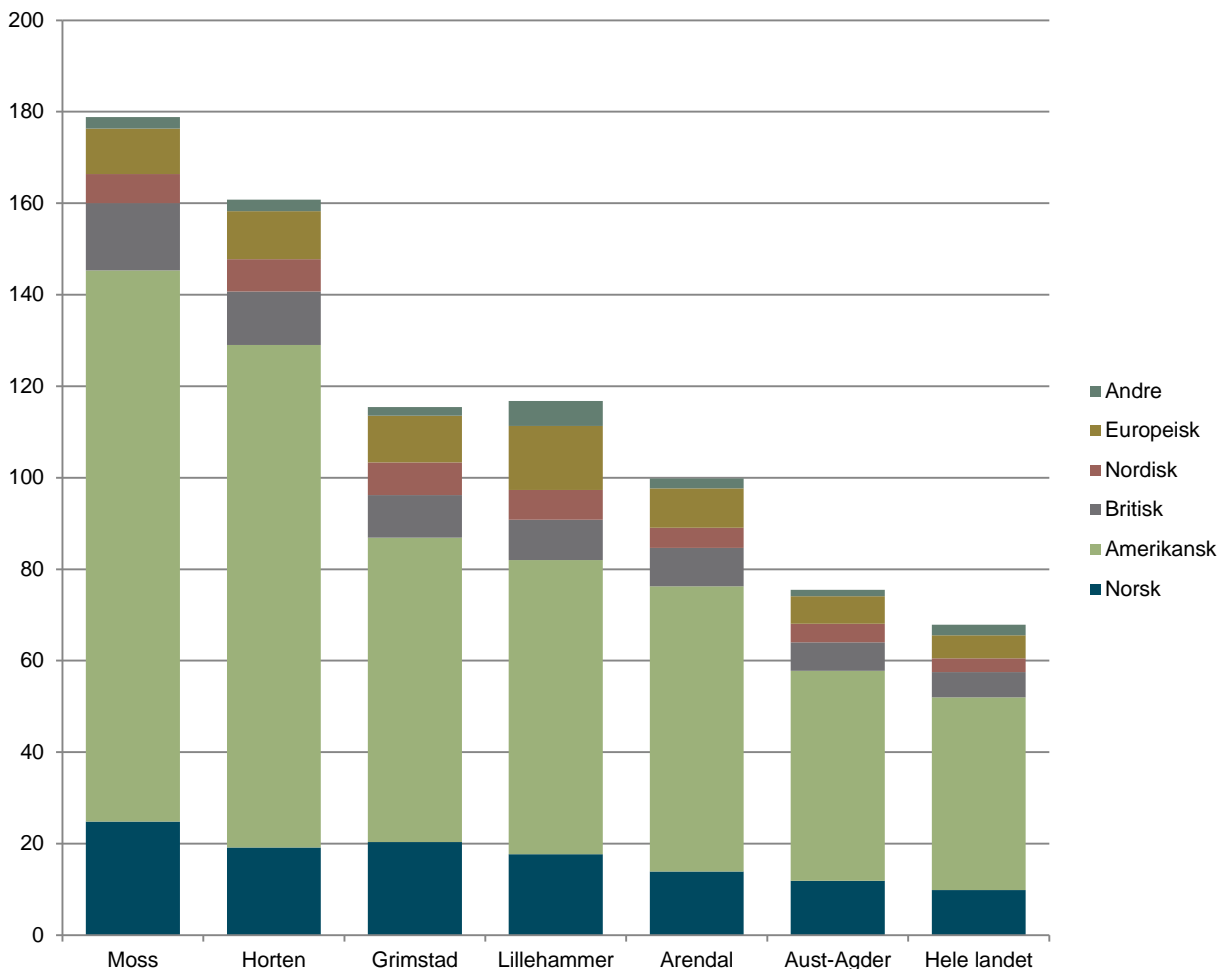
Figur 14: Tono-avregning pr. innbyggere til arrangører i Grimstad kommune, utvalgte kommuner, Aust-Agder og hele landet i 2012.

## 5. Kino

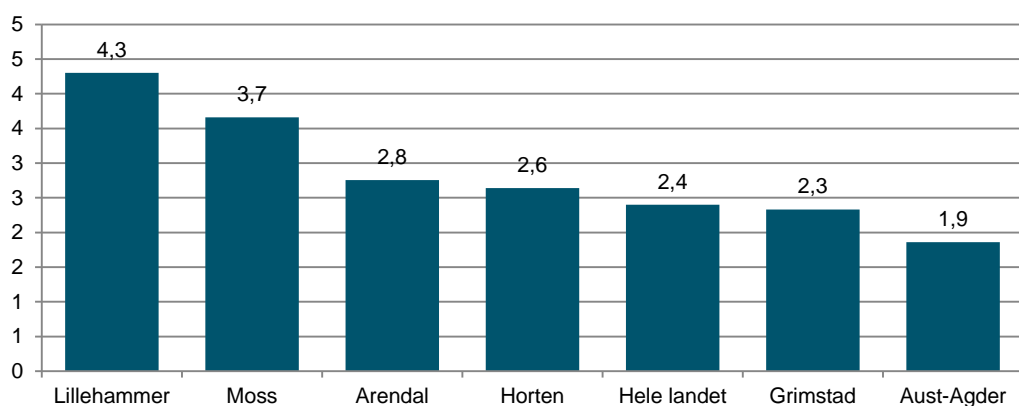
Kino er det kulturtilbudet som størst andel av befolkningen benytter seg av. I følge SSBs kulturbarometer er kino også et tilbud som befolkningen benytter seg av på tvers av sosioøkonomiske skillelinjer. I kinokategorien presenterer vi tall fra KOSTRA .

Totalt ble det vist 2554 kinoforestillinger på kino i Grimstad kommune. 1437 av disse var fra USA, 439 var norske, 202 var britiske, 154 var fra andre nordiske land, 220 var fra andre europeiske land, mens 41 var fra land utenfor Europa og USA. Dette utgjør totalt 118,3 forestillinger pr. 1000 innbyggere og er 73 % over landsgjennomsnittet. Sammenligner man med fjoråret, finner vi at antall forestillinger har gått ned 7 %. I løpet av 2012 ble det vist 146 ulike filmer fra 17 ulike land.

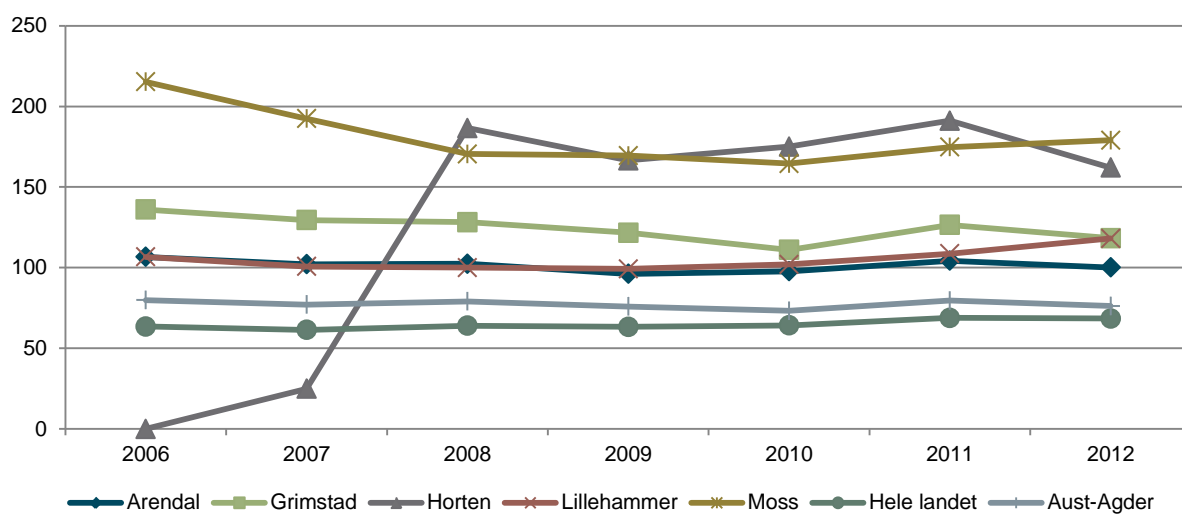
Totalt ble kinoen i Grimstad besøkt 50 297 ganger i 2012. Dette gir et besøk på 2,3 pr. innbygger, noe som er omtrent det samme som landsgjennomsnittet. De 10 filmene med flest besøk i Grimstad i 2012 var som følger (besøk i parentes): Istid 4: Kontinenter på avveie (norsk tale 3D) (3830), Kon-Tiki (3782), James Bond: Skyfall (3704), Reisen til julestjernen (2208), Hobbiten: En uventet reise (3D) (2072), The Dark Knight Rises (1918), Madagaskar 3: Full rulle i Europa (3D, norsk tale) (1695), The Avengers 3D (1447), The Twilight Saga: Breaking Dawn - Part 2 (1443) og Pus med støvler (3D, norsk tale) (1304).



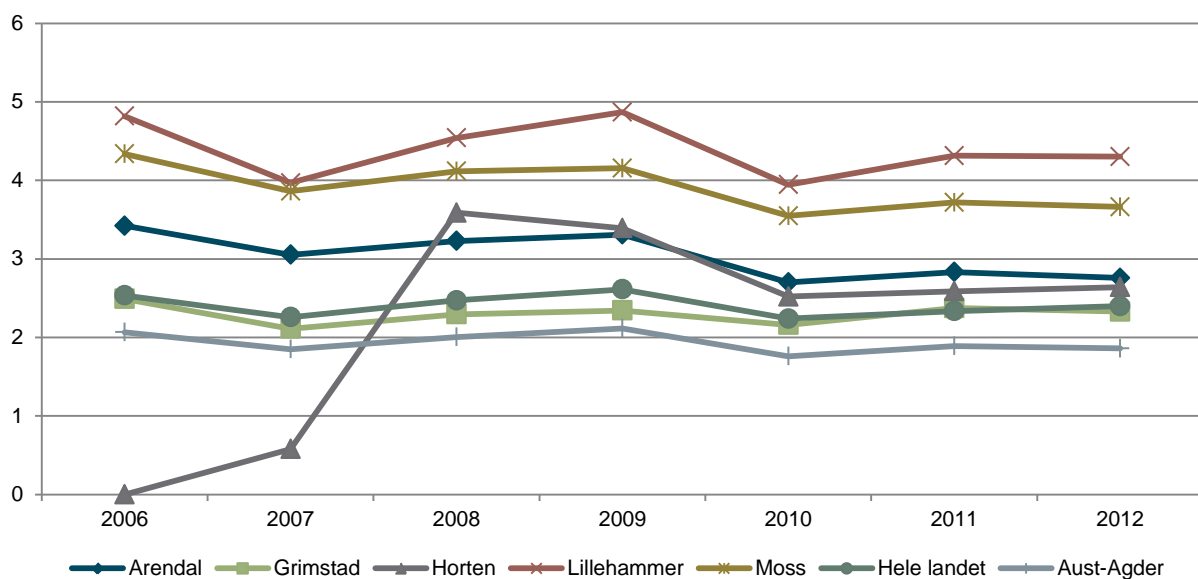
Figur 15: Antall kinoforestillinger fordelt på opprinnelsesland. Filmer pr. 1000 innbyggere i 2012. Grimstad kommune, utvalgte kommuner, Aust-Agder og hele landet i 2012.



Figur 16: Antall kinobesøk pr. innbyggere. Grimstad kommune, Aust-Agder, utvalgte kommuner og hele landet i 2012.



Figur 17: Antall kinoforestillinger pr. 1000 innbyggere. Grimstad, Aust-Agder, hele landet og utvalgte kommuner i perioden 2006- 2012.



Figur 18: Antall kinobesøk pr. innbyggere. Grimstad, Aust-Agder, hele landet og utvalgte kommuner i perioden 2006- 2012.



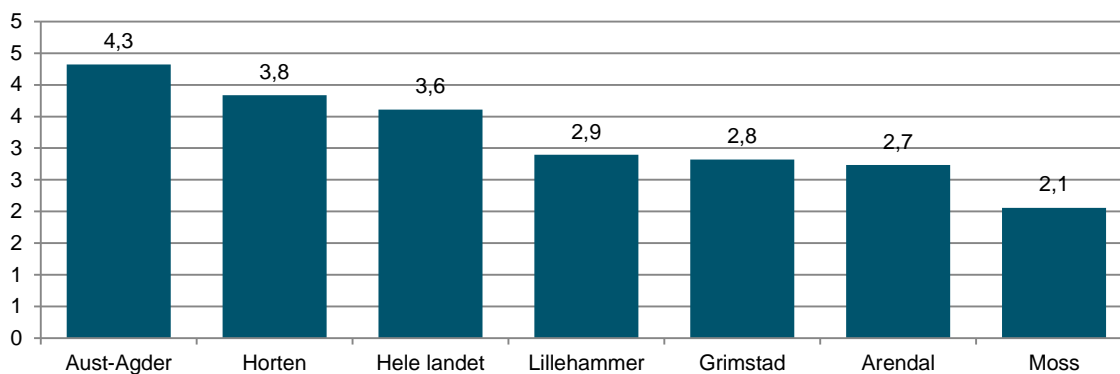
## 6. Bibliotek

Bibliotek er en lovpålagt tjeneste for kommunene og er en viktig del av både kunnskaps- og kulturpolitikken i Norge. Mange steder er biblioteket det kulturelle senteret i kommunene og fungerer som en viktig møteplass. Her presenterer vi tall hentet fra KOSTRA.

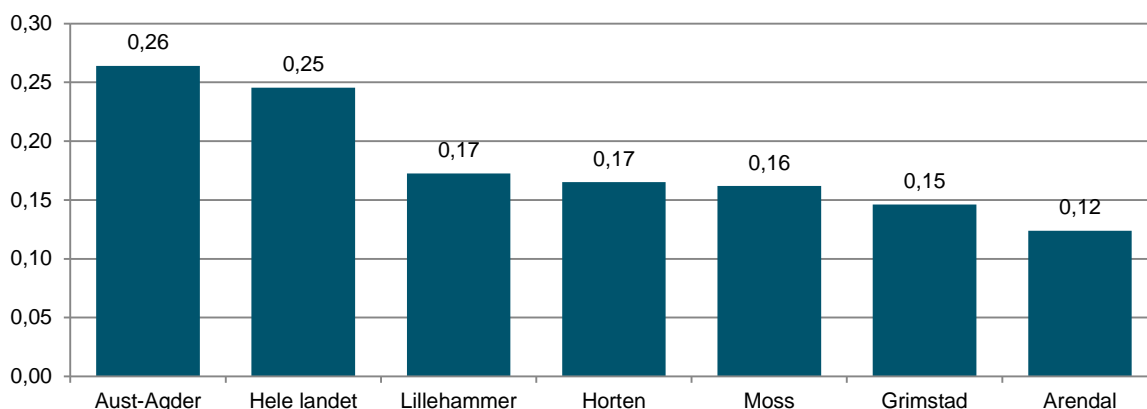
### Bokbestand og tilvekst

Bokbestand og tilvekst i bibliotekene forteller noe om tilbudet ved det enkelte bibliotek. Det er likevel problematisk å sammenligne bokbestand og tilvekst på tvers av kommuner med svært ulike innbyggertall. Større kommuner har en større bokbestand totalt, men grunnet stordriftsfordeler trenger ikke bokbestanden pr. innbygger være så høy for at tilbudet skal være godt. Samtidig er ikke bokbestand noe entydig tegn på kvalitet. En høy bokbestand kan like gjerne skyldes at biblioteket har vært dårlige til å kassere bøker. **Bokbestand og tilvekst er av nevnte grunner ikke en av indikatorene i Norsk kulturindeks.**

Folkebibliotekene i Grimstad kommune har pr. 1.1.2012 en samlet bokbestand på 60 918 eksemplarer. Hvor mange ulike titler dette utgjør, har vi ikke oversikt over. Bokbestanden ved disse bibliotekene tilsvarer 2,8 bøker pr. innbygger. Dette er 22 % under av landsgjennomsnittet på 3,6. Den samlede tilveksten ved folkebiblioteker i Grimstad var 3154 eksemplarer av ulike typer medier. Dette utgjør 0,15 eksemplarer pr. innbygger, 40 % under landsgjennomsnittet.



Figur 19: Bokbestand pr. innbygger i Grimstad kommune, Aust-Agder, utvalgte kommuner og hele landet i 2012.

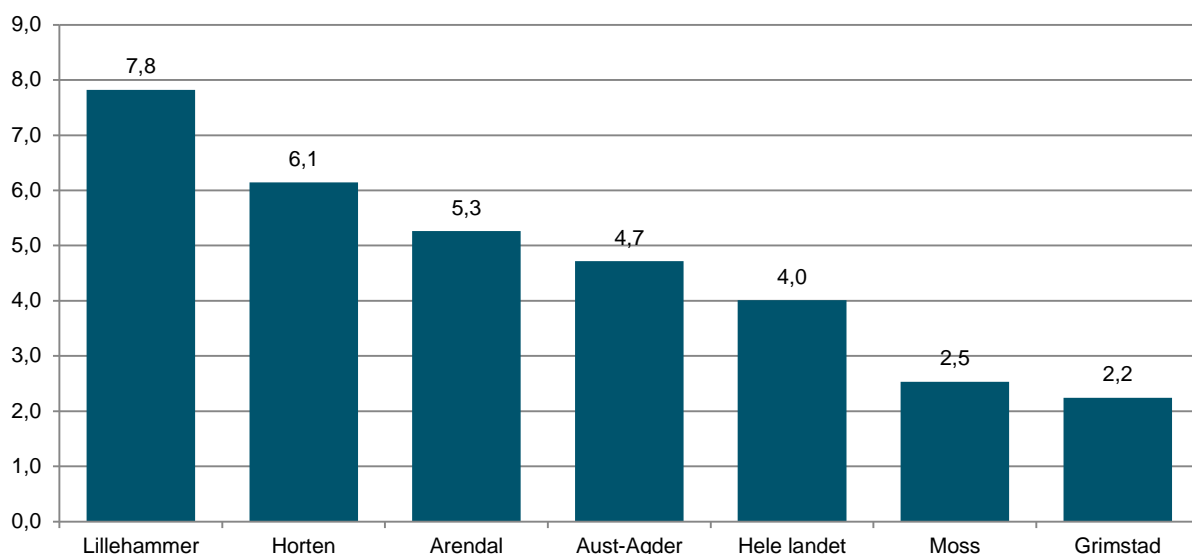


Figur 20: Tilvekst siste år for alle medier pr. innbygger i Grimstad kommune, Aust-Agder, utvalgte kommuner og hele landet.

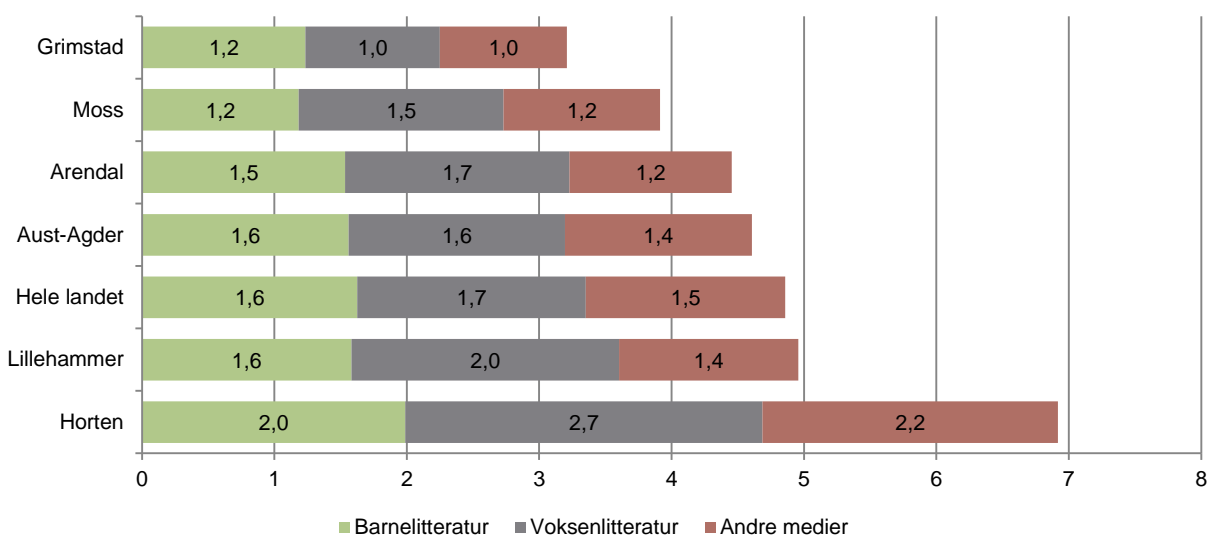
## Besøk og utlån

Samlet besøk ved folkebibliotekene i Grimstad kommune var 48 400 i 2012. Dette tilsvarer 2,2 besøk pr. innbygger, 44 % under landsgjennomsnittet. Besøket er nesten halvert fra 2006 til 2012. Landet for øvrig har også hatt en nedgang samme periode, men denne er svakere (16 %). Det har også alle de utvalgte kommunene, med unntak av Lillehammer som hadde en vekst på 46 %.

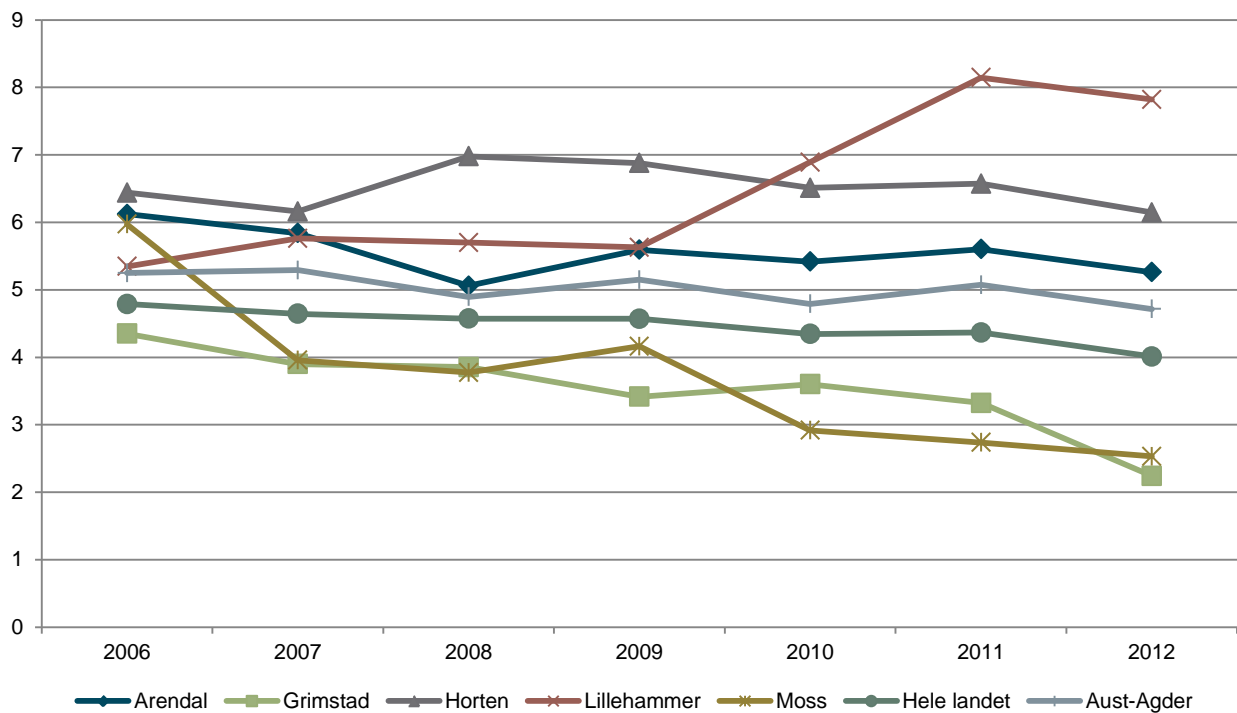
Det totale utlånet for alle medier i Grimstad var 69 290 i 2012. Av disse var 48 582 bøker. Voksenlitteratur utgjorde rundt 21 915 utlån, mens barnelitteratur utgjorde 26 667 utlån. De resterende 20 708 utlånene var andre medier, som dvd-er, cd-er osv. Deler vi dette på antall innbyggere, finner vi at det ble lånt ut 3,2 eksemplarer pr. innbygger. Dette er 34 % under landsgjennomsnittet, og 19 % mindre enn året før. Utlånet er halvert fra 2006 til 2012.



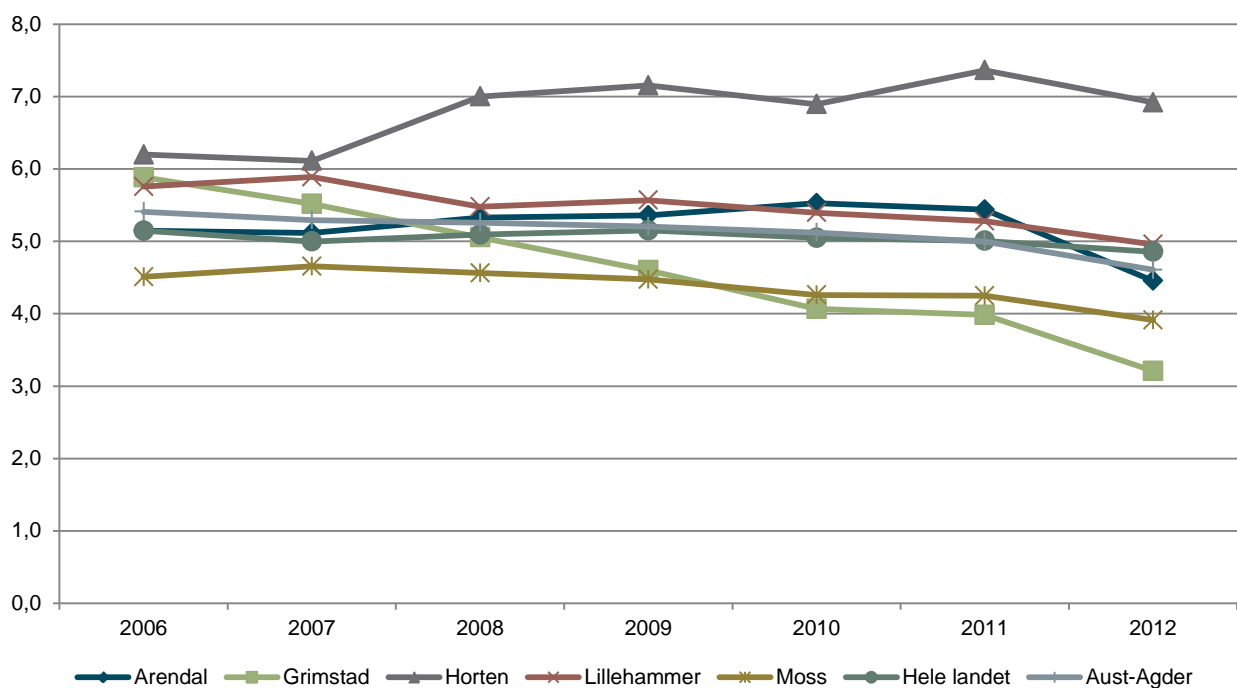
Figur 21: Bibliotekbesøk pr. innbygger i Grimstad kommune, Aust-Agder, hele landet og utvalgte kommuner i 2012.



Figur 22: Utlån av barnelitteratur (grønn), voksenlitteratur (grå) og andre medier (rød) pr. innbygger i folkebibliotekene i 2012.



Figur 23: Antall bibliotekbesøk pr. innbyggere. Grimstad kommune, Aust-Agder, hele landet og utvalgte kommuner i perioden 2006- 2012.

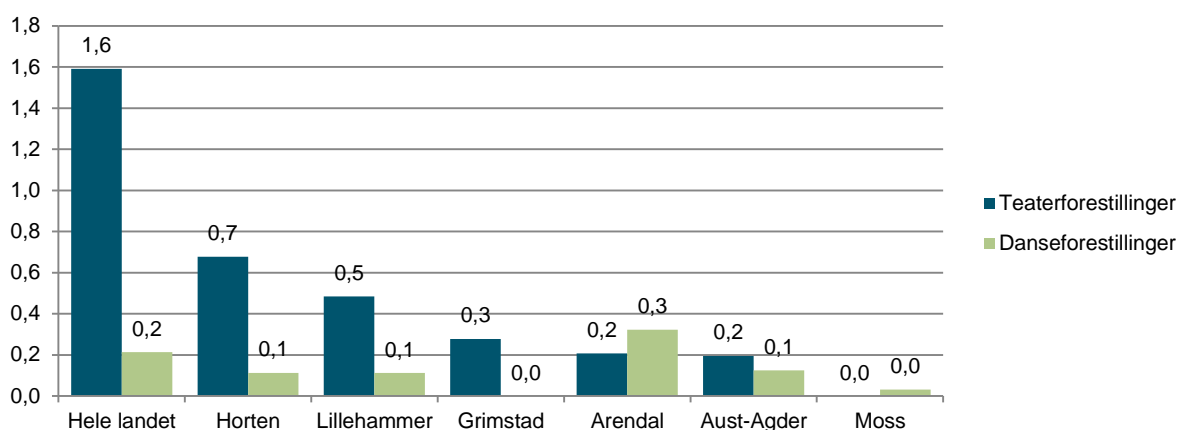


Figur 24: Utlån alle medier. Grimstad kommune, Aust-Agder, hele landet og utvalgte kommuner i perioden 2006- 2012.

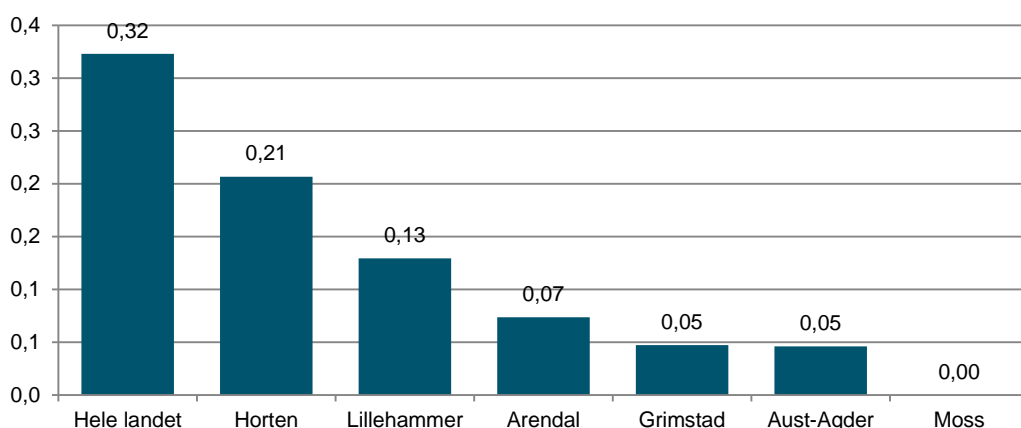
## 7. Scenekunst

Scenekunst er i mange land primært et tilbud man finner i byene. I Norge har vi gjennom Riksteateret og Regionteatrene hatt et utbygd, desentralisert scenekunsttilbud i mange år. Opplysningene om teater- og operaforestillinger og publikum er hentet fra medlemsteatrene i Norsk Teater- og Orkesterforening (NTO). Opplysningene om danseforestillinger er hentet fra Danseinformasjonen.no. Private teatre og frie scenekunstgrupper er ikke inkludert i oversikten, men flere av disse forestillingene er inkludert i oversikten over DKS-forestillinger.

Teatrene som rapporterer inn tall til NTO hadde i 2012 registrert 6 teater- og operaforestillinger og ingen danseforestillinger i Grimstad. Dette gir 0,3 teater- og operaforestillinger pr. 1000 innbyggere, som er 83 % under landsgjennomsnittet. Besøket på teater- og operaforestillinger var totalt 1023. Dette tilsvarer 0,05 besøk pr. innbygger i kommunen, noe som er 85 % under landsgjennomsnittet.



Figur 25 : Antall teater- og operaforestillinger pr. 1000 innbyggere (blått) og antall danseforestillinger pr. 1000 innbyggere (grønt) for Grimstad kommune, Aust-Agder, utvalgte kommuner og hele landet i 2012.



Figur 26: Antall teater- og operabesøk pr. innbygger for Grimstad kommune, Aust-Agder, utvalgte kommuner og hele landet i 2012.

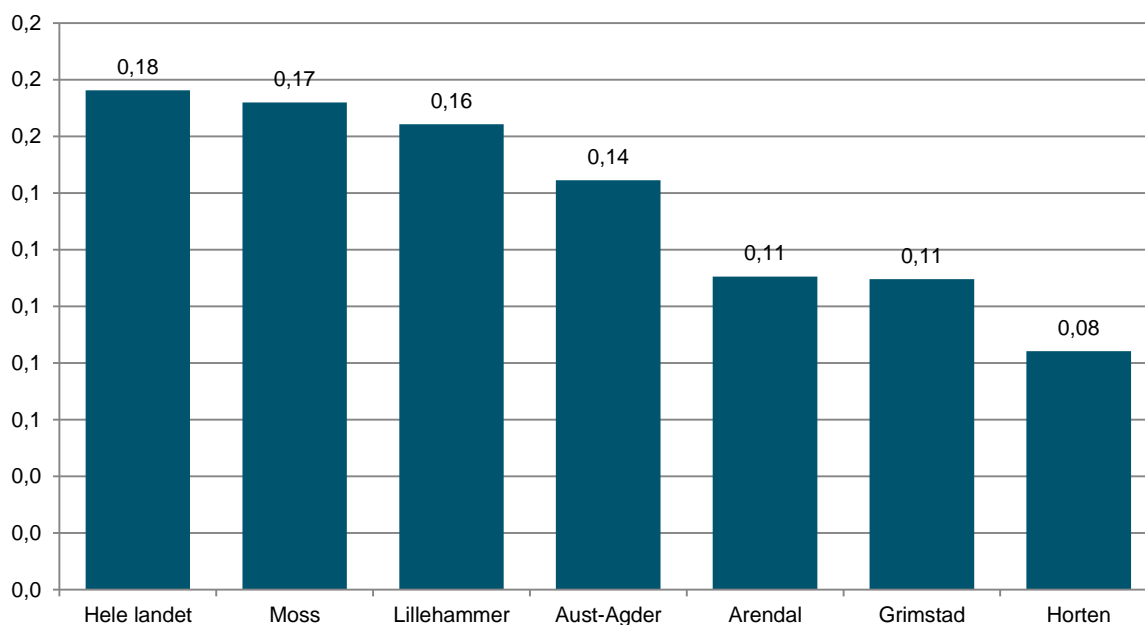
## 8. Kulturskolen og Den kulturelle skolesekken

Kulturskolen og Den kulturelle skolesekken (DKS) er, ved siden av Ungdommens kultur-  
mønstring (UKS), de viktigste statlige tiltakene for kulturtilbud til barn og unge. Vi presente-  
rer derfor disse tallene samlet under en kategori. Kulturskolene har som mål å la barn få *ut-  
øve* kunst og kultur, mens DKS primært har som mål å la barn og unge *oppleve* kunst og kul-  
tur.

### Kulturskolen

I Grimstad kommune går 327 barn i kulturskolen. Dette utgjør 0,11 elever pr. barn i grunnskolealder (6-15 år), 38 % under landsgjennomsnittet. Utviklingen viser at antall barn i kulturskolen har holdt seg stabilt de siste årene i Grimstad kommune.

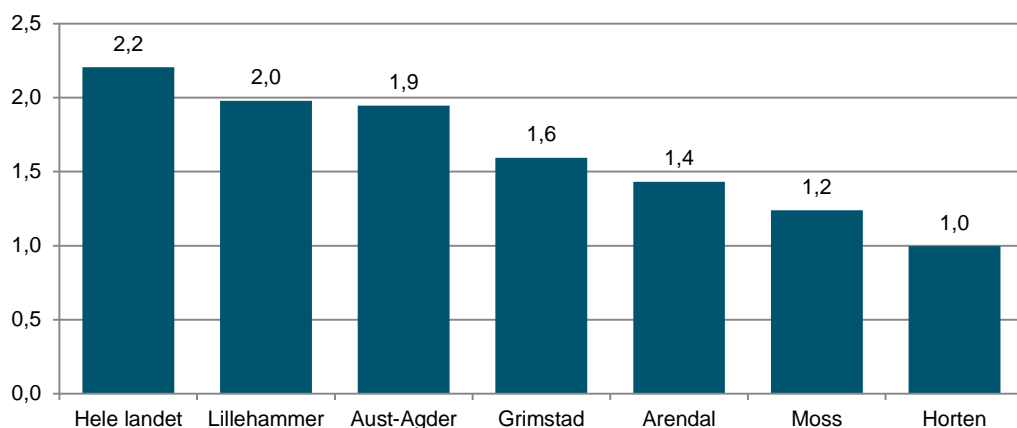
Kulturskoletilbud kan romme så mangt. Alt fra enkeltoppfølgning av elever til store prosjektkor som samles over en kort periode. Ved siden av dekningsgrad vil derfor årstimer være en god indikator for kulturskoletilbudet i kommunene. Kulturskolene i Grimstad tilbyr 4758 årstimer hvert år. Dette utgjør 1,6 timer pr. barn i grunnskolealder. Antallet årstimer pr. barn er 28 % lavere enn landsgjennomsnittet (2,2).



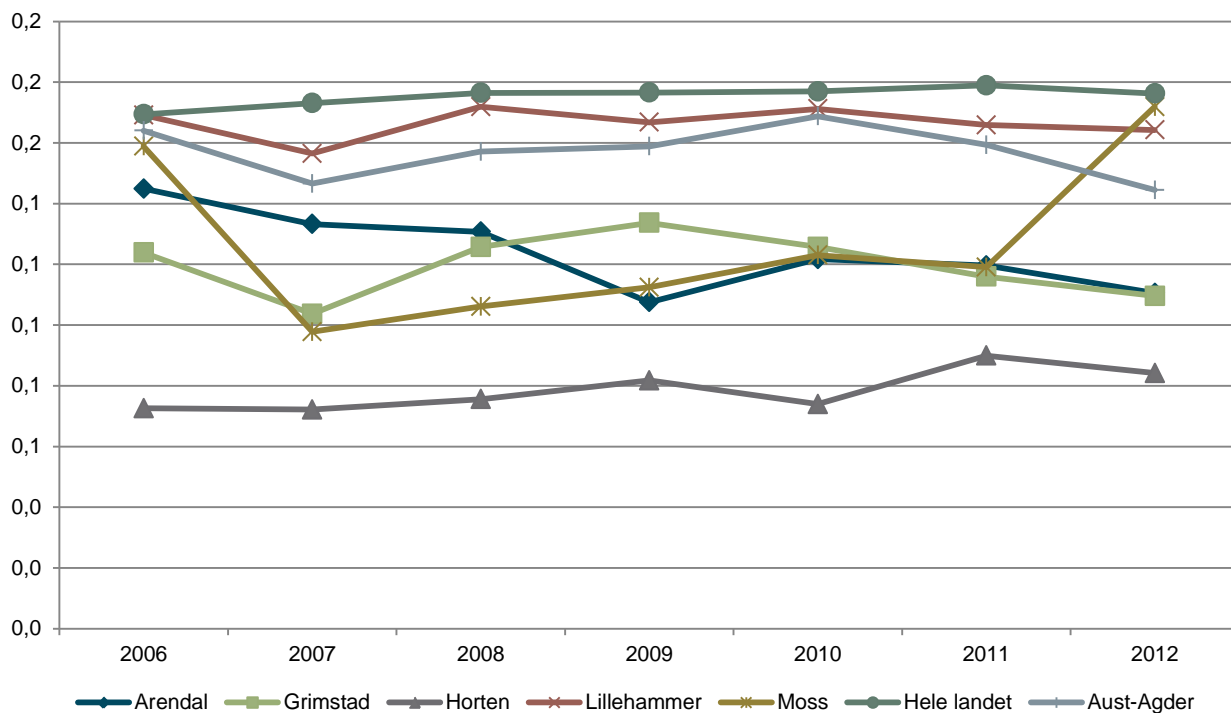
Figur 27: Andel av barn i grunnskolealder (6-15) i kommunen som går i kulturskole i Grimstad kommune, Aust-Agder, utvalgte kommuner og hele landet i 2012.



Figur 28: Årstimer fordelt på sjanger i Grimstad kommune i 2012.



Figur 29: Årstimer i kulturskolen pr. barn i grunnskolealder (6-15 år) i Grimstad kommune, Aust-Agder, utvalgte kommuner og hele landet i 2012.

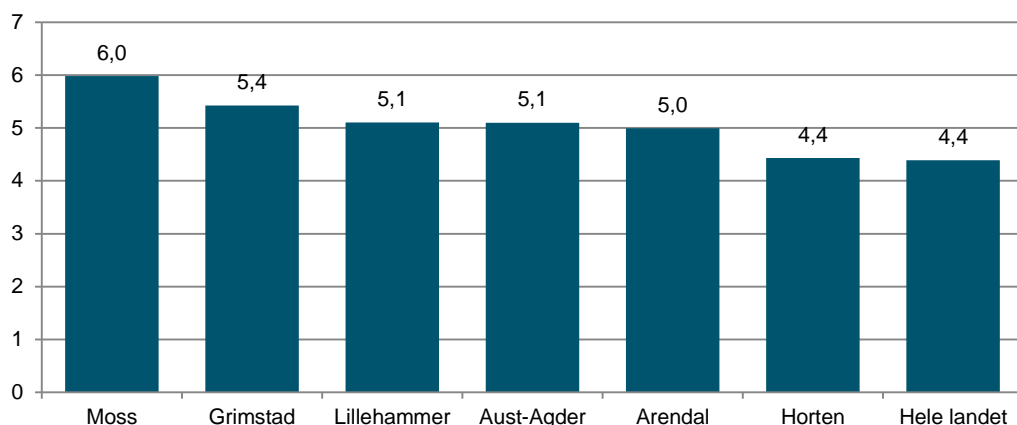


Figur 30: Antall barn i kulturskolen pr. barn i grunnskolealder (6-15) i Grimstad kommune, Aust-Agder, utvalgte kommuner og hele landet i perioden 2006-2012.

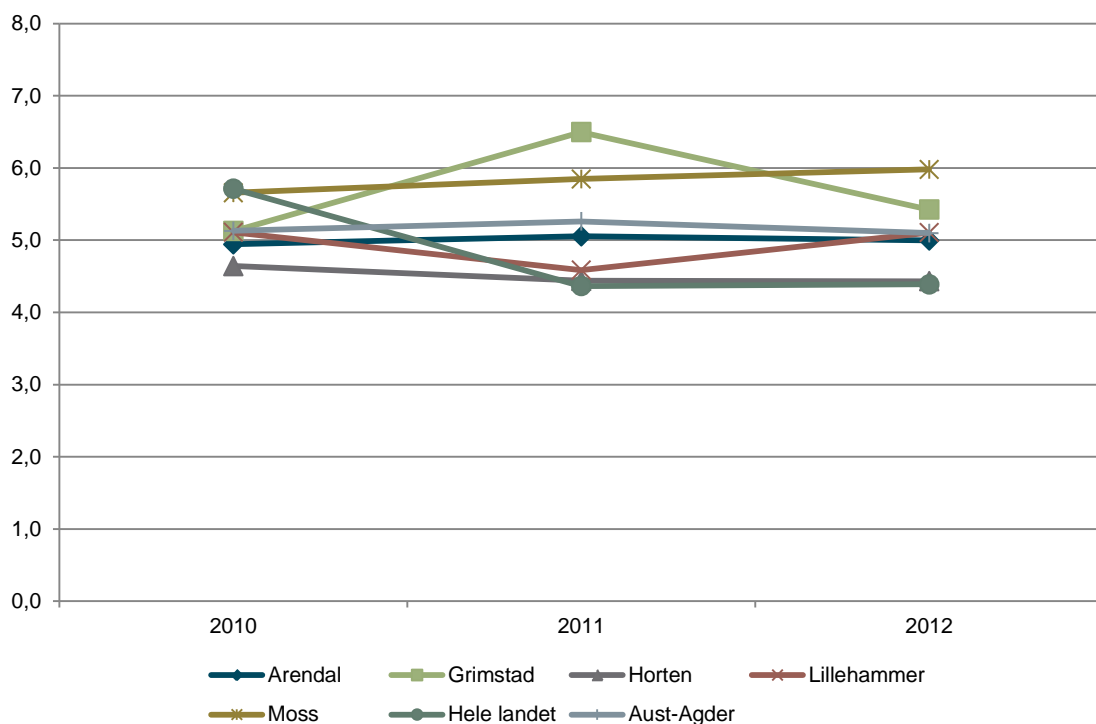
## Den kulturelle skolesekken

Siden DKS-forestillinger er obligatoriske for elevene, kan man regne med at publikumsoppslutningen er direkte avledet av tilbudet. Det totale publikum for DKS-forestillinger i grunnskolen i Grimstad kommune var 16 183 i 2012. Dette tilsvarer et besøk på 5,4 pr. barn i grunnskolealder (6-15), 24 % over landsgjennomsnittet på 4,4. I disse tallene inngår både kommunale og fylkeskommunale forestillinger.

DKS-besøket steg med 28 % fra 2010 til 2011, men gikk ned med 17 % fra 2011 til 2012. På landsbasis var det fra 2010 til 2011 en nedgang på 24 %, mens besøket holdt seg stabilt fra 2011 til 2012.



Figur 31: Antall publikum på DKS-forestillinger pr. barn i grunnskolealder (6-15 år) i Grimstad kommune, Aust-Agder, utvalgte kommuner og hele landet i 2012.



Figur 32: Antall publikum på DKS-forestillinger pr. barn i grunnskolealder (6-15 år) i Grimstad kommune, Aust-Agder, hele landet og utvalgte kommuner i perioden 2010-2012.

## 9. Sentrale tildelinger

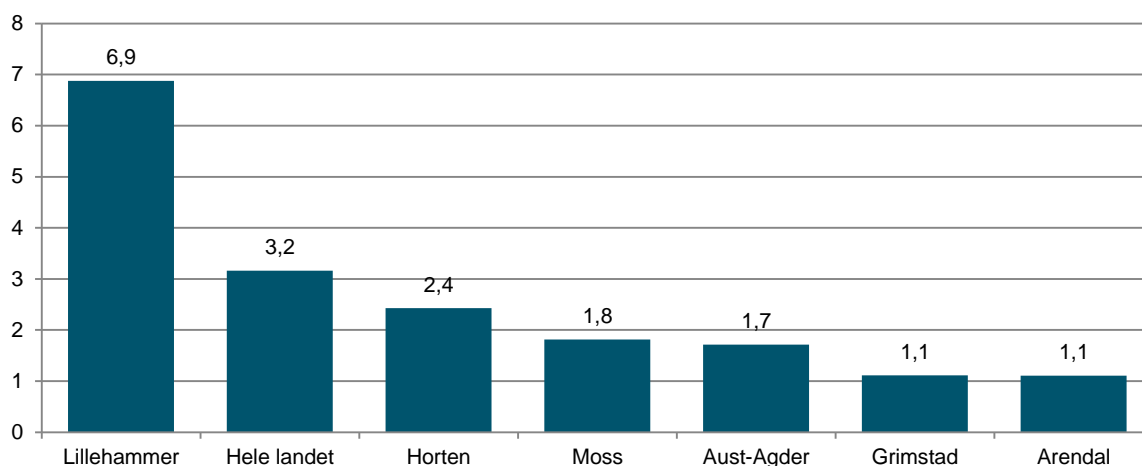
Støtte til kunst og kultur forteller oss noe om aktiviteten i de kommunene som mottar støtte. Vi har her valgt tilskuddsordninger med ulikt nedslagsfelt: Frifond, tildelinger fra Riksantikvaren og Norsk kulturminnefond samt tildelinger fra Norsk kulturråd og tildelinger over statsbudsjettet til stedbunden aktivitet.

Frifond er en støtteordning opprettet av Stortinget for å bedre de økonomiske rammebetingelsene for frivillig kulturaktivitet i lokalsamfunnet. Midlene tildeles etter søknad, beløpene er ofte små, men mange aktører får støtte. I denne oversikten er kun støtte til musikk og teater inkludert. Totalt ble det delt ut 24 000 kr i Frifondstøtte til aktører i Grimstad kommune i 2012. Dette utgjør 1,1 kr pr. innbygger og er 65 % under landsgjennomsnittet.

Tildelinger fra Riksantikvaren inkluderer kun tekniske / industrielle kulturminner samt tildelinger fra Norsk kulturminnefond. Tilskudd til istandsetting er holdt utenfor siden disse midlene ikke forvaltes av Riksantikvaren sentralt. Fra Riksantikvaren ble det delt ut 119 000 kr til tiltak i Grimstad kommune i 2012. Det var Gurebo, hovedbygning som fikk dette tilskuddet.

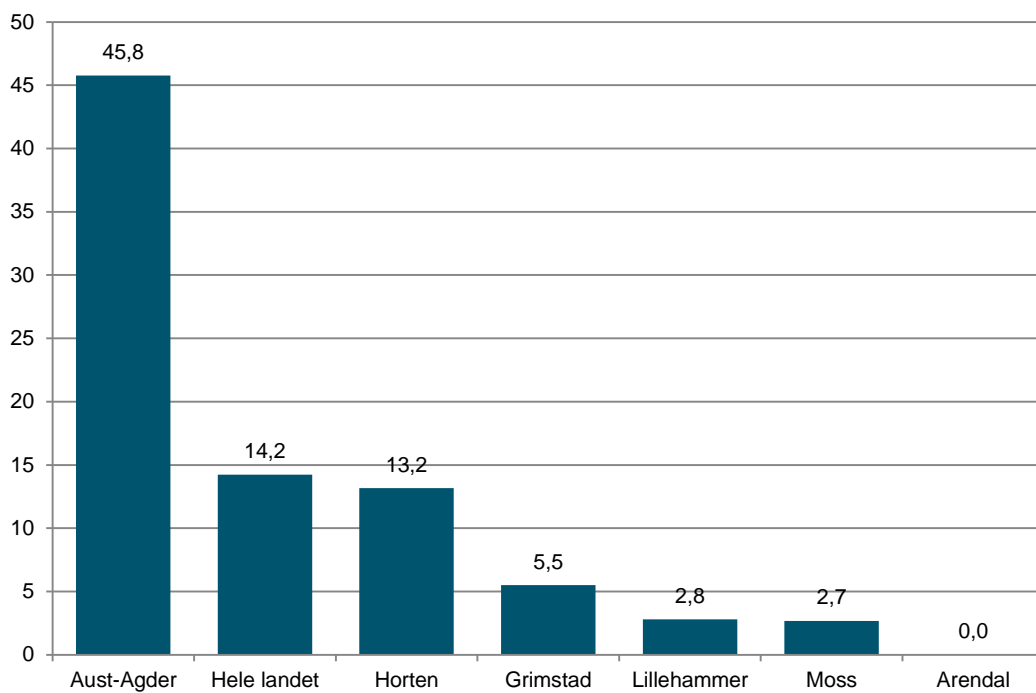
Fra budsjettet til Kulturdepartementet i 2012 og fra tildelinger fra Norsk kulturråd i 2012 har vi plukket ut tildelinger som gis til stedsspesifikke tiltak. I 2012 ble det delt ut 250 000 kr i slike midler til Grimstad kommune. Dette tilsvarer 11,6 kr pr. innbygger, 92 % under landsgjennomsnittet.

Grimstad fikk ingen midler over statsbudsjettet i våre utvalgte poster. Fra Kulturrådet fikk følgende aktører tilskudd (tall i tusen): Musikkens Venner Grimstad (60), Fjære Menighet (40), Stiftelsen Ibsen og Hamsun Grimstad (75) og Grimstad Bibliotek (75).

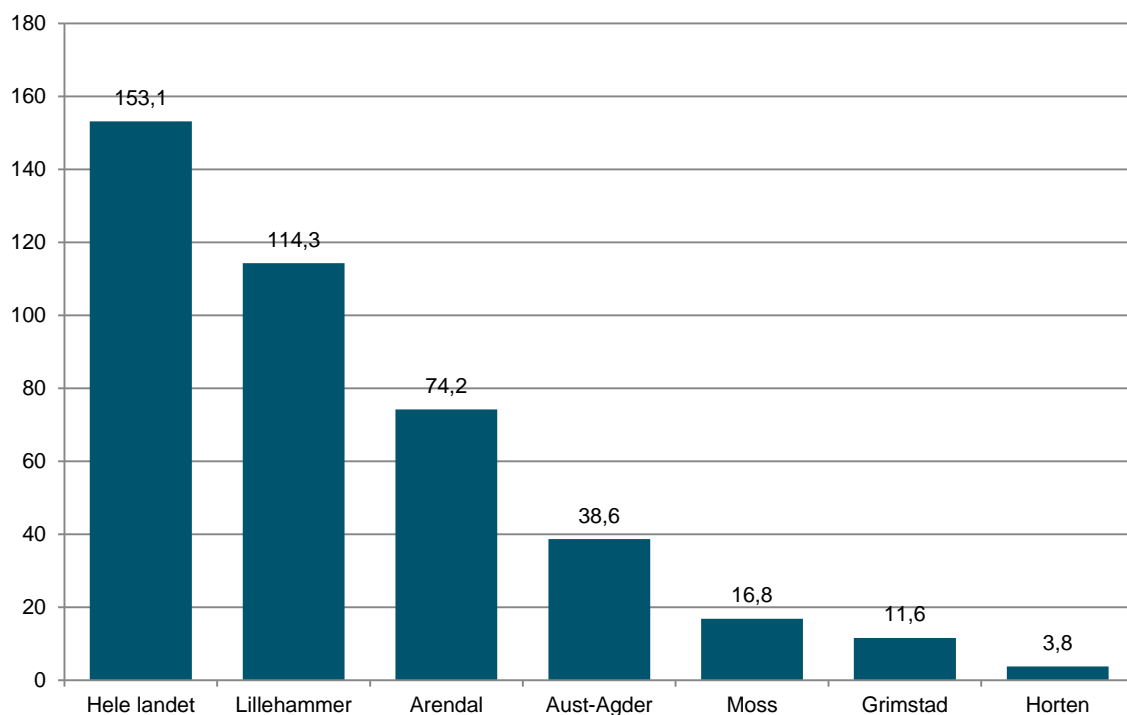


Figur 33: Tildelinger fra Frifond musikk og Frifond teater i Grimstad kommune, Aust-Agder, hele landet og utvalgte kommuner i 2012. Kr pr. innbygger.





Figur 34: Tildelinger fra Riksantikvaren til ulike tiltak i Grimstad kommune, Aust-Agder, utvalgte kommuner og hele landet i 2012. Kr pr. innbygger.



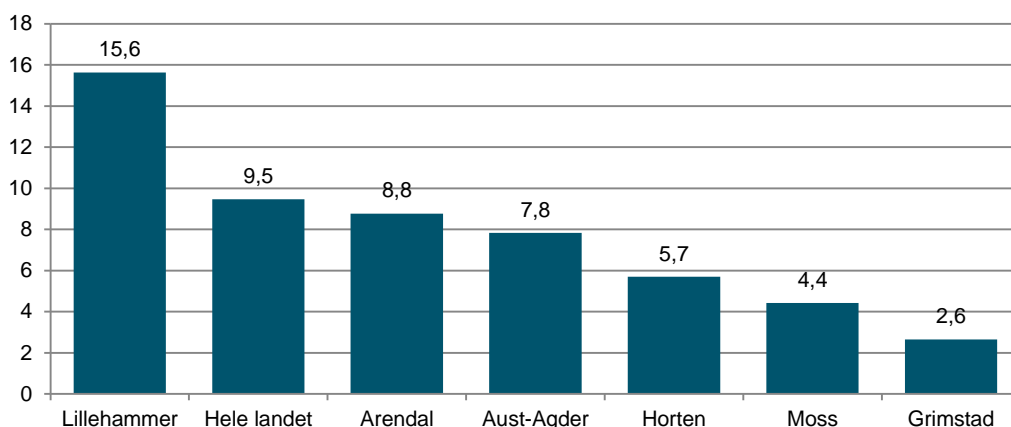
Figur 35: Stedsspesifikke tildelinger fra Kulturdepartementet og Norsk kulturråd til aktører i Grimstad kommune, Aust-Agder, utvalgte kommuner og hele landet i 2012. Kr pr. innbygger.

# 10. Frivillighet

Frivillighet er svært viktig for det lokale kulturlivet. I denne kategorien presenterer vi aktivitetstall basert på kompensasjon av merverdiavgift for frivillige organisasjoner, samt medlemstall for tre kulturaktiviteter med et stort samlet medlemstall og lag i svært mange kommuner: Kor, korps og husflidslag. Historielag er tatt ut fra Norsk kulturindeks 2013, da det ikke lot seg gjøre å få tall på dette.

## Mva.-refusjon

Mva.-refusjon er utledet av brutto driftsutgifter eller faktiske mva.-utgifter for frivillige lag og organisasjoner. Tallene sier derfor noe om den frivillige aktiviteten på kulturfeltet i kommunen. Fra mva.-refusjonsordningen har vi kun plukket ut organisasjoner som jobber innen kunst og kultur (ICNPO nr. 1100). Frivillige organisasjoner i Grimstad mottok 57 076 i mva.-kompensasjon i 2012. Dette utgjør 2,6 kr pr. innbygger og er 72 % under landsgjennomsnittet. Mva.-refusjonen for aktører i Grimstad har økt med 68 % det siste året, den tilsvarende økningen på landsbasis var 42 %. Aktørene som mottok mva.-reduksjon i Grimstad var (tall i tusen): Grimstad Kunstforening (8), Grimstad og omegn Husflidslag (5), Aust-Agder Husflidslag (4), Summetonen (2), Grimstad filatelistklubb (2), Grimstad Teaterverksted (2), Fjære Musikkorps (4), Grimstad Musikkorps (5), Holvika Skolemusikk (8), Landvik Skolemusikkorps (6) og Musikken Venner Grimstad (11).



Figur 36: Mva-refusjon til frivillige aktører innen kunst og kultur i Grimstad kommune, Aust-Agder, utvalgte kommuner og hele landet i 2012. Kr pr. innbygger.

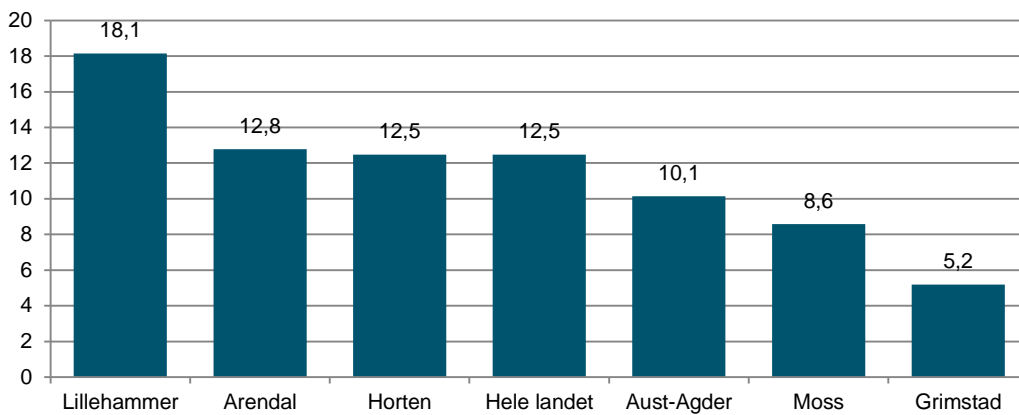
## 10.1 Korps, kor og husflidslag

Frivillighet i kultursektoren kan romme svært mye. For å finne gode, sammenlignbare, tall har vi plukket ut tre aktiviteter som har mange medlemmer totalt og som har aktivitet i de fleste kommuner: Korps, husflidslag og kor.

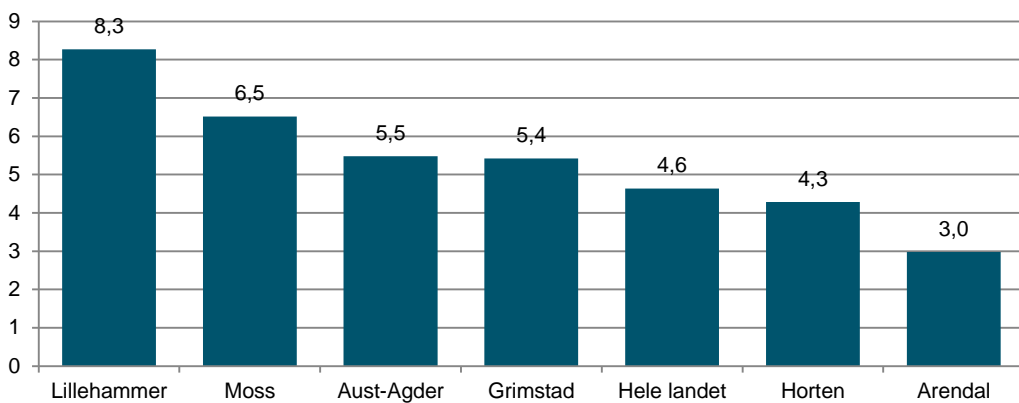
Korpsene i Grimstad kommune har en samlet medlemsmasse på 112 medlemmer i 2012. Dette utgjør 5,6 medlemskap pr. 1000 innbyggere og er 58 % under landsgjennomsnittet. Antall korpsmedlemmer har falt med 17 % siden 2010. Nedgangen på landsbasis samme periode var 7 %.

I følge vår oversikt er det 117 husflidslagmedlemmer i Grimstad. Dette er 5,4 medlemmer pr. 1000 innbyggere, 17 % over landsgjennomsnittet.

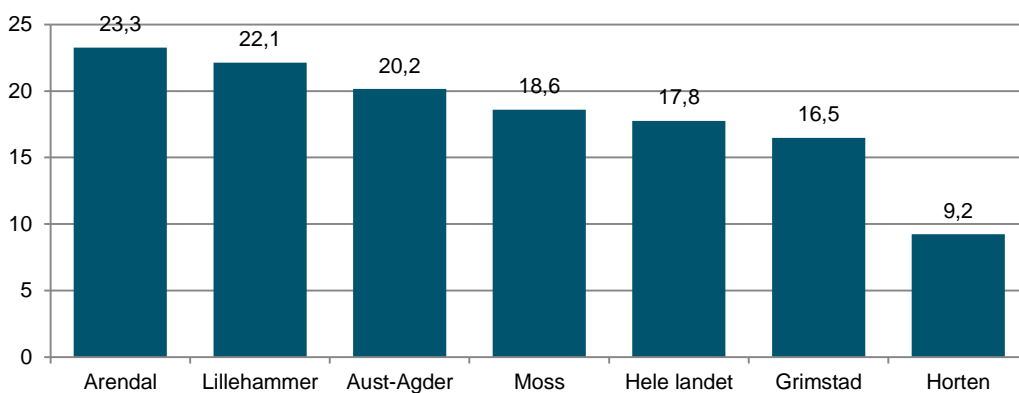
Det er umulig å få en total oversikt over alle som synger i kor. Korene varierer i størrelse og i grad av organisering. De fleste kor er med i en nasjonal paraplyorganisasjon, men ikke alle. I vår oversikt har vi tatt med medlemstall for Norges korforbund, Norsk sangerforbund, Norsk sangerforum, Ung i kor, samt KOSTRA-tall for antall kormedlemmer i Den norske kirke. Vi finner 356 kormedlemmer i Grimstad kommune. Dette utgjør 16,5 medlemmer pr. 1000 innbyggere, noe som er 7 % under landsgjennomsnittet.



Figur 37: Medlemmer i korps pr. 1000 innbyggere i Grimstad kommune, Aust-Agder, utvalgte kommuner og hele landet i 2012.



Figur 38: Medlemmer i husflidslag pr. 1000 innbyggere i Grimstad kommune, Aust-Agder, utvalgte kommuner og hele landet i 2012.



Figur 39: Medlemmer i kor pr. 1000 innbyggere i Grimstad kommune, Aust-Agder, utvalgte kommuner og hele landet i 2012.

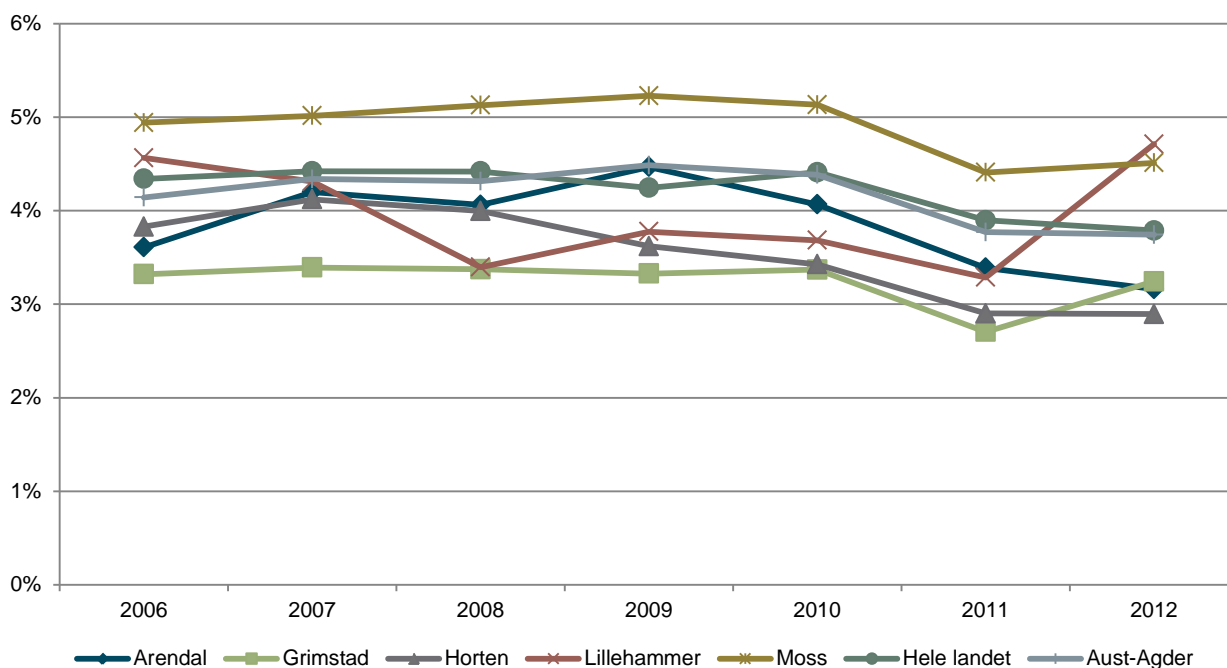
# 11. Kommunale utgifter til kultur

Analysen har vist at det samlet sett er en klar sammenheng mellom kommunale utgifter til kultur og rangering i Norsk kulturindeks. Ergo: Bruker man penger på kultur, så får man kultur. Vi finner likevel at mange kommuner har en større lokalpolitisk vilje til å satse på kultur enn det resultatene i Norsk kulturindeks viser og vice versa. Engasjerte personer i lokalmiljøet eller næringsdrivende som satser på kultur kan ofte være vel så viktig som den politiske viljen og evnen. Vi skal her se litt på hvordan pengebruken på kultur er i Grimstad kommune. Alle tall er netto driftsutgifter pr. innbygger. I denne oversikten er også idrett inkludert.

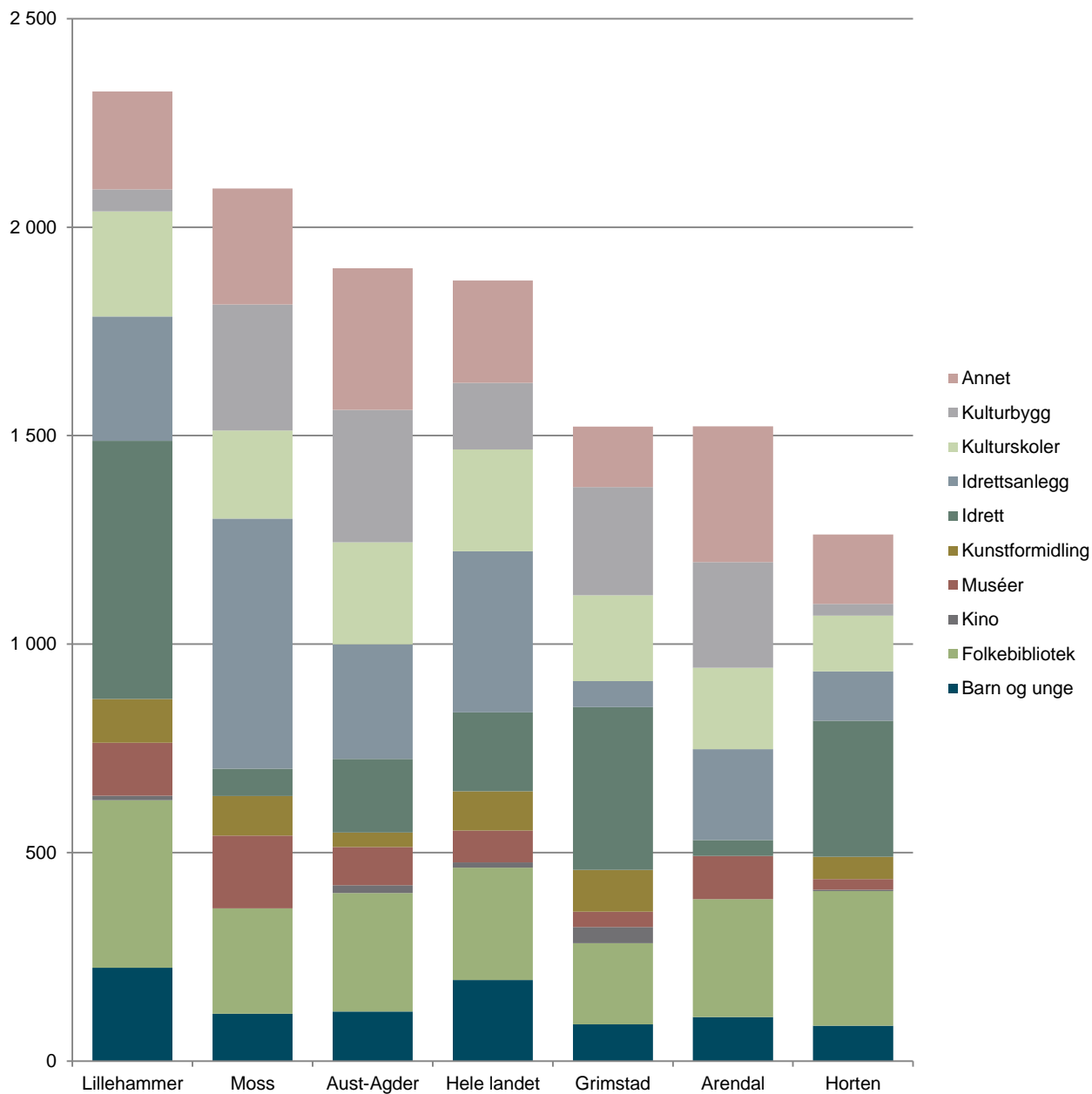
Samlede netto driftsutgifter pr. innbygger til kultur i 2012 for Grimstad er 1522 kroner. Av disse gikk 62 kroner til idrettsanlegg, 206 kroner til kulturskoler, 391 kroner til idrett, 195 kroner til bibliotek, 88 kroner til aktivitetstilskudd for barn og unge, 100 kroner til kunstformidling, 259 kroner til kommunale kulturbygg, 37 kroner til museum, 38 kroner til kino og 146 kroner til andre kulturaktiviteter.

De totale driftsutgiftene til kultur og idrett i Grimstad ligger 19 % over landsgjennomsnittet. Tilskudd til idrett isolert er dobbelt så høyt som landsgjennomsnittet, mens tilskudd til idrettsanlegg ligger 84 % under landsgjennomsnittet. Ser vi på kultur, finner vi at folkebibliotek (-28 %), museer (-51 %), kulturskoler (-16 %), aktivitetstilskudd til barn og unge (-55 %) og andre kulturaktiviteter (-41 %) er alle utgiftsposter som er lavere enn landsgjennomsnittet i Grimstad. Kino (tre ganger så høyt), kulturbygg (63 %) og kunstformidling (6 %) er de områdene Grimstad bruker mer enn landsgjennomsnittet.

Ser vi på endringer over år, finner vi at overføringer til kultur som andel av totale netto driftsutgifter var relativt stabile fra 2006 til 2012, med en liten nedgang i 2011. Overføringene sank i samtlige av de utvalgte kommunene i denne perioden, med unntak av Lillehammer som hadde en svak økning på 3 %.



Figur 40: Netto driftsutgifter til kultur som andel av totale netto driftsutgifter i perioden 2005 til 2012 i Grimstad, Aust-Agder, hele landet og sammenlignbare kommuner.

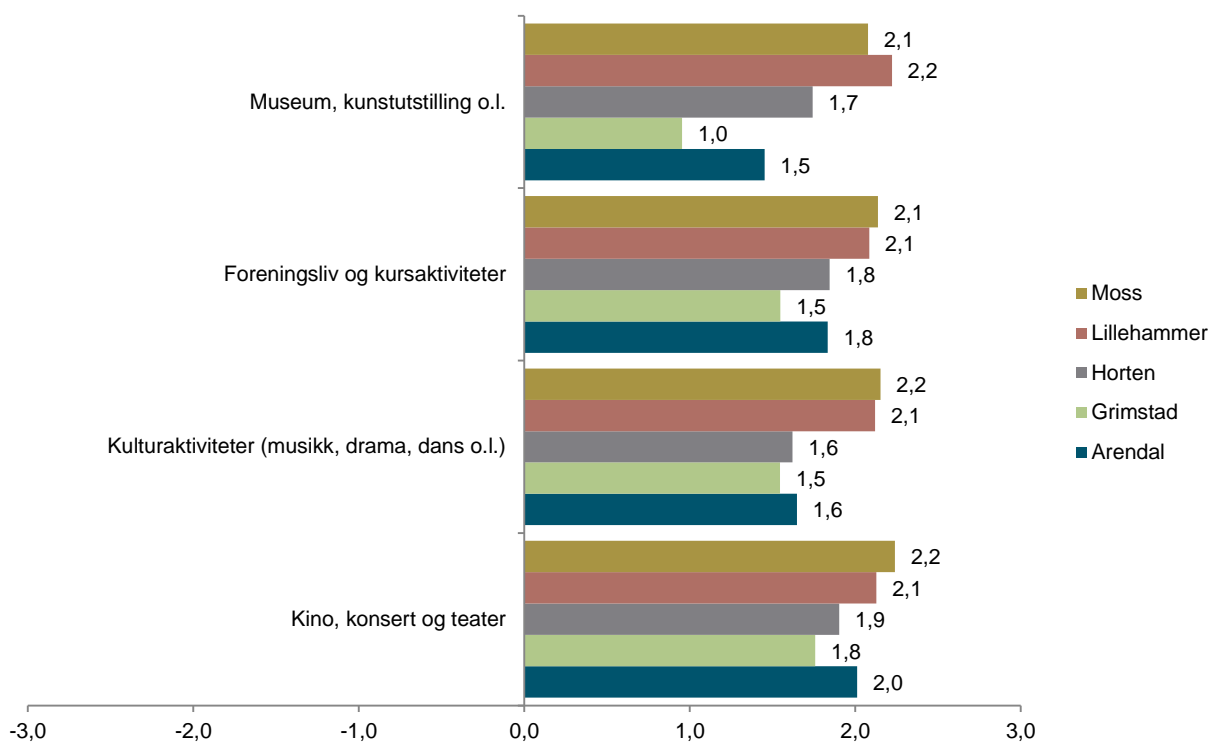


Figur 41: Netto driftsutgifter pr. innbygger til ulike områder innenfor kultursektoren i 2012.

## 12. Innbyggertilfredshet

Direktoratet for forvaltning og IKT (Difi) gjennomførte i 2010 og 2013 en innbyggerundersøkelse, som måler tilfredshet med ulike tjenestetilbud. Undersøkelsen inneholder blant annet én del som tar for seg kultur. Nedenfor presenterer vi innbyggerne i de utvalgte kommunene sine svar på 4 spørsmål som tar for seg tilfredshet med ulike deler av kulturtilbudet.

I Norsk kulturindeks måler vi nivået på kulturtilbudet innad i kommunen. Innbyggerundersøkelsen til Difi sier noe om den enkeltes opplevelse av muligheten til å delta i kulturaktiviteter. Slike aktiviteter kan like gjerne foregå utenfor vedkommendes bostedskommune. Resultatene fra Innbyggerundersøkelsen 2013 forsterker likevel vårt inntrykk av kulturtilbudet i Grimstad. Det skal sies at innbyggere i Norge er jevnt over rimelig godt fornøyd med kulturtilbudet, noe som også gjelder for kommunene vi ser på her. Likevel er innbyggerne i Grimstad mindre tilfreds med kulturtilbudet sammenlignet med de utvalgte kommunene. Grimstad rangerer også her lavest i samtlige kategorier. Blant de utvalgte kommunene, ser det ut til at innbyggerne er mest tilfreds med kulturtilbudet i Lillehammer og Moss.



Figur 42: Innbyggere sine svar på spørsmål om muligheten til å delta i ulike kulturaktiviteter. Gjennomsnitt av score på en skala fra -3 til 3, der -3 er svært dårlig og 3 er svært godt. Grimstad har 167 respondenter i undersøkelsen. Totalt har undersøkelsen i underkant av 24 000 respondenter. Kilde: Innbyggerundersøkelsen 2013, Difi.

# 13. Hovedtrekk

På bakgrunn av vår erfaring med datagrunnlaget i Norsk kulturindeks, vil vi her trekke fram noen interessante funn og analyser fra Grimstad kommune. Dette er punkter som den enkelte kommunen gjerne kan følge opp i videre strategiarbeid på kulturfeltet. Noen av punktene er områder der vi ser behov for mer kunnskap.

- Grimstad rangerer lavest av alle de utvalgte kommunene, samt fylkesgjennomsnittet, i alle kategorier unntatt kulturskole + DKS og scenekunst. Det kan tyde på at kulturbruken og -tilbudet innad i Grimstad kommune er lavere enn i kommuner som det er naturlig å sammenligne seg med. Vi vet imidlertid ikke om innbyggere i Grimstad er aktive kulturbrukere utenfor kommunen.
- **KUNSTNERE:** Grimstad har en lav kunstnertetthet, og kunstnerne mottok ingen støtte fra Statens kunstnerstipend. Dette kan tyde på at det er færre eller ingen som har søkt i Grimstad, eller at kvaliteten på det kunstneriske arbeidet har blitt vurdert som svakere. Vi har ingen oversikt over hvor mange som har søkt.
- **MUSEUM:** Vi har ikke registrert noen betalende besøk på museer i Grimstad i våre tallgrunnlag. Dette kan tyde på at det er færre som aktivt oppsøker museer i Grimstad i kraft av at de er museumsinteresserte. Det kan også skyldes at betalende besøk ikke er innrapportert.
- **KINO:** Kinoen i Grimstad har et bredt tilbud, og ligger godt over landsgjennomsnittet hva gjelder antall forestillinger. Den er imidlertid ikke spesielt godt besøkt sammenlignet med utvalgte kommuner, fylket og landet.
- **BIBLIOTEK:** Utviklingen i antall utlån og kinobesøk er bekymringsverdig. Grimstad har halvert både besøkstallene og utlånstallene fra 2006 til 2012, og vi ser en jevn nedadgående kurve.
- **KULTURSKOLE + DKS:** Grimstad har et relativt smalt tilbud av sjangere til sine elever. Det undervises kun innenfor musikk og kunstfag. Teater, dans, skapende skriving og andre sjangere er ikke-eksisterende. DKS-tallene er imidlertid hyggelig lesning for Grimstad. Besøket er godt over landsgjennomsnittet, og nest høyest av de utvalgte kommunene.

# 14. Tabeller

I de følgende tabellene presenterer vi totaltall, tall pr. innbygger, % i forhold til landsgjennomsnittet, endring fra fjorårets tall (der disse er tilgjengelige) samt rangering i kategorien blant landets 429 kommuner.

Tabell 3: Oversikt over antall medlemskap i ulike kunstnerorganisasjoner for personer med adresse i kommunen. Enkelt personer kan være medlem i flere organisasjoner. (Kilde: Medlemsoversikt fra kunstnerorganisasjonene i 2013)

	MFO	Gramart	NOPA	Norsk skuespillerforbund	Norske danse-kunstnere	Norsk filmforbund	Norske billed-kunstnere	Norske kunsthånd-verkere	Grafill	Den norske forfatterforening	Totalt
Hele landet	7604	3538	778	1177	830	1009	2680	818	964	559	19957
Aust-Agder	84	33	6	3	10	3	39	20	16	3	217
Lillehammer	36	13	3	3	2	7	27	9	5	5	110
Moss	43	21	1	5	4	2	18	7	5	3	109
Arendal	25	14	2	1	7	1	8	4	11	2	75
Horten	48	20	2	2	1	0	17	4	0	5	99
Grimstad	15	4	1	2	2	1	8	0	2	0	35

Tabell 4: Detaljoversikt over antall kunstnere, tildelinger Statens kunstnerstipend og kunstnermangfold. Kilde: Medlemstall fra kunstnerorganisasjonene samt tall fra Statens kunstnerstipend.

KUNSTNERE	Kunstnere totalt	Kunstnere Pr. 1000 innb.	% ift. landsgj.sn.	Tildeling SKS	SKS pr. innb.	% ift. landsgj.sn.	RANGERING
Hele landet	19957	3,95		kr 205 863 000	kr 41		
Aust-Agder	217	1,92	-51 %	kr 2 133 000	kr 19	-54 %	16
Lillehammer	110	4,10	4 %	kr 1 813 000	kr 68	66 %	17
Horten	99	3,72	-6 %	kr 838 000	kr 32	-23 %	36
Moss	109	3,52	-11 %	kr 410 000	kr 13	-68 %	48
Arendal	75	1,73	-56 %	kr 203 000	kr 5	-89 %	235
Grimstad	35	1,62	-59 %	kr 0	kr 0	-100 %	253

Tabell 5: Sysselsatte i ulike kulturyrker, både privat og offentlig, ansatte og selvstendig næringsdrivende. Kilde: SSBs sysselsettingsstatistikk på fem-siffernivå (SN2007).

KULTURARB.	Kunstnerisk arbeid totalt	pr. 1000 innb.	% ift landssn	Kulturform. totalt	Kulturform. pr. 1000 innb.	% ift landssn	Media totalt	Media pr. 1000 innb.	% ift landssn	Kulturarb. totalt	Kulturarb. pr. 1000 innb.	% ift landssn	Rangering
Hele landet	13466	2,7		18883	3,7		22208	4,4		54557	10,8		
Lillehammer	59	2,2	116 %	217	8,1	-18 %	209	7,8	77 %	485	18,1	67 %	4
Aust-Agder	157	1,4	-20 %	336	3,0	-48 %	210	1,9	-58 %	703	6,2	-42 %	14
Moss	48	1,5	-31 %	80	2,6	-42 %	110	3,5	-19 %	238	7,7	-29 %	51
Arendal	36	0,8	-3 %	157	3,6	-69 %	135	3,1	-29 %	328	7,6	-30 %	84
Horten	40	1,5	-26 %	74	2,8	-44 %	30	1,1	-74 %	144	5,4	-50 %	88
Grimstad	19	0,9	-58 %	34	1,6	-67 %	25	1,2	-74 %	78	3,6	-67 %	255



Tabell 6: Museum: Kommunale netto driftsutgifter til museene, museumsbesøk totalt og museumsbesøk betalende. Kilde: Norsk kulturråd, årsrapporter fra museene og KOSTRA/SSB.

MUSEUM	Kom. overf. tot.	Kom. overf. PI	% ift landsgj	Besøk tot	Besøk PI	% ift landsgj	Betalende tot	Betalende PI	% ift landsgj	Rangering
Hele landet	384832000	76		10406191	2,1		5905374	1,2		
Lillehammer	3418000	127	67 %	233588	8,7	322 %	175156	6,5	458 %	9
Aust-Agder	10276000	91	20 %	41834	0,4	-82 %	10579	0,1	-92 %	16
Moss	5400000	174	129 %	32609	1,1	-49 %	6435	0,2	-82 %	71
Horten	673000	25	-67 %	56116	2,1	2 %	37399	1,4	20 %	97
Arendal	4493000	104	36 %	2292	0,1	-97 %	1331	0,0	-97 %	199
Grimstad	802000	37	-51 %	8400	0,4	-81 %	0	0,0	-100 %	258

Tabell 7: Musikk. Antall Tono-registrerte konserter. Kilde: Tono.

KONSERTER	Arrangementer totalt	Arrangementer Pr. innb.	% ift landsgj	Avregning totalt	Avregning Pr. innb.	% ift landsgj	Rangering
Hele landet	15980	3,2		57237805	11,3		
Aust-Agder	385	3,4	8 %	1009897	9,0	-21 %	8
Arendal	182	4,2	33 %	580526	13,4	18 %	65
Lillehammer	124	4,6	46 %	120895	4,5	-60 %	134
Moss	104	3,4	6 %	138815	4,5	-60 %	167
Horten	107	4,0	27 %	68236	2,6	-77 %	193
Grimstad	40	1,9	-41 %	76066	3,5	-69 %	247

Tabell 8: Kino. Antall kinoforestillinger totalt og forestillinger med norske filmer samt og kinobesøk totalt og kinobesøk på norske filmer. Kilde: KOSTRA/SSB.

KINO	Forestillinger totalt	Norske filmer	Amerikanske filmer	Britiske filmer	Andre nordiske filmer	Andre europeiske filmer	Andre land	Forestillinger pr 1000 Innb.	% ift landsgj	Besøk totalt	Besøk pr. innb.	% ift landsgj	Rangering
Hele landet	345931	49841	212916	27672	15389	25353	11717	68,5		12119468	2,4		
Moss	5549	769	3734	455	199	308	77	179,1	161 %	113472	3,7	53 %	11
Aust-Agder	8592	1341	5174	701	459	677	165	76,2	11 %	209860	1,9	-22 %	11
Lillehammer	3171	475	1727	237	174	376	146	118,1	72 %	115491	4,3	79 %	14
Horten	4310	509	2922	311	188	280	67	162,1	137 %	70215	2,6	10 %	24
Arendal	4338	603	2702	363	192	374	94	100,1	46 %	119468	2,8	15 %	43
Grimstad	2554	439	1437	202	154	220	41	118,3	73 %	50297	2,3	-3 %	47

Tabell 9 og 10: Bokbestand, tilvekst, besøk og utlån ved folkebibliotek. Kilde: KOSTRA/SSB.

BIBLIOTEK	Bokbestand	Bokbestand Pr. innb.	Tilvekst	Tilvekst Pr. innb.	Besøk	Besøk Pr. innb.	% ift landsgj	Rangering
Hele landet	18236493	3,6	1239589	0,25	20260723	4,0		
Aust-Agder	487282	4,3	29778	0,26	531819	4,7	18 %	9
Horten	101956	3,8	4391	0,17	163466	6,1	53 %	34
Lillehammer	77717	2,9	4633	0,17	210000	7,8	95 %	84
Arendal	118495	2,7	5368	0,12	228000	5,3	31 %	150
Moss	63776	2,1	5015	0,16	78432	2,5	-37 %	291
Grimstad	60918	2,8	3154	0,15	48400	2,2	-44 %	338

BIBLIOTEK	Alle medier	Alle medier Pr. innb.	% ift. landsgj	Bøker	Bøker pr. innb.	Voksenlitteratur	Voksenlitteratur Pr. innb.	Barnelitteratur	Barnelitteratur Pr. innb.	Andre medier	Andre medier pr. innb.
Horten	183991	6,9	42 %	124627	4,7	71744	2,7	52883	2,0	59364	2,2
Lillehammer	133106	5,0	2 %	96737	3,6	54278	2,0	42459	1,6	36369	1,4
Hele landet	24535320	4,9		16937012	3,4	8720727	1,7	8216285	1,6	7598308	1,5
Aust-Agder	519383	4,6	-5 %	360177	3,2	184138	1,6	176039	1,6	159206	1,4
Arendal	193016	4,5	-8 %	139952	3,2	73508	1,7	66444	1,5	53064	1,2
Moss	121216	3,9	-19 %	84629	2,7	47936	1,5	36693	1,2	36587	1,2
Grimstad	69290	3,2	-34 %	48582	2,2	21915	1,0	26667	1,2	20708	1,0

Tabell 11: Scenekunst. Scenekunstforestillinger, og besøk på disse samt danseforestillinger. Kilde: Riksteatret, NTO, Årsrapporter fra regionteatrene og Danseinformasjonen.no.

SCENEKUNST	Teater- og operaforest	Teater- og operaforest Pr. 1000 innb.	% ift landsgj	Teater- og opera-publikum	Publikum Pr. innb.	% ift landsgj	Danseforestillinger	Dans Pr 1000 innb.	% ift landsgj	Rangering
Hele landet	8034	1,6		1631142	0,32		1076	0,2		
Aust-Agder	22	0,2	-88 %	5203	0,05	-86 %	14	0,1	-42 %	16
Horten	18	0,7	-57 %	5494	0,21	-36 %	3	0,1	-47 %	69
Lillehammer	13	0,5	-70 %	3470	0,13	-60 %	3	0,1	-48 %	107
Arendal	9	0,2	-87 %	3186	0,07	-77 %	14	0,3	52 %	146
Grimstad	6	0,3	-83 %	1023	0,05	-85 %		0,0	-100 %	186
Moss	0	0,0	-100 %	0	0,00	-100 %	1	0,0	-85 %	253

Tabell 12: Kulturskole og DKS. Tilbud og deltakelse. Kilde: GSI, KOSTRA, DKS-sekretariatet /Ksys.

Kulturskole	Antall sjangere	Årstimer	Årstimer pr barn	% ift landsgj	Elevplasser	Elevplasser pr barn	Ant elever	Antall elever pr. barn	% ift landsgj	DKS publikum	DKS publikum pr. barn	% ift. Landsgj.	Rangering
Hele landet	1289	1359750	2,2		123200	0,20	108723	0,18		2706742	4,4		
Aust-Agder	34	28090	1,9	-12 %	2343	0,16	2086	0,14	-18 %	73594	5,1	16,16 %	12
Moss	4	4464	1,2	-44 %	396	0,11	619	0,17	-2 %	21538	6,0	36,29 %	178
Lillehammer	4	6167	2,0	-10 %	609	0,20	512	0,16	-7 %	15915	5,1	16,34 %	252
Grimstad	2	4758	1,6	-28 %	347	0,12	327	0,11	-38 %	16183	5,4	23,58 %	258
Arendal	3	7580	1,4	-35 %	659	0,12	585	0,11	-37 %	26442	5,0	13,86 %	326
Horten	4	3221	1,0	-55 %	295	0,09	272	0,08	-52 %	14319	4,4	0,95 %	397

Tabell 13: Sentrale tildelinger til kultur. Kilde: Norsk teatteråd, Norsk musikkråd, Riksantikvaren, Norsk kulturråd og statsbudsjettet.

SENTRALE TILDELINGER	Frifond totalt	Frifond Pr. innb.	% ift landsgj	Riksantikvaren	Riksantikvaren Pr. innb.	% ift landsgj	Kulturråd og statsbudsjett	Kulturråd og statsbudsj Pr. innb.	% ift landsgj	Rangering
Hele landet	15968476	3,2		71893068	14,2		773314257	153,1		
Aust-Agder	193000	1,7	-46 %	5160000	45,8	221 %	4358000	38,6	-75 %	10
Lillehammer	184700	6,9	118 %	75000	2,8	-80 %	3068000	114,3	-25 %	18
Horten	64600	2,4	-23 %	350000	13,2	-8 %	100000	3,8	-98 %	143
Moss	56300	1,8	-43 %	83000	2,7	-81 %	521000	16,8	-89 %	151
Arendal	48000	1,1	-65 %		0,0	-100 %	3215000	74,2	-52 %	157
Grimstad	24000	1,1	-65 %	119000	5,5	-61 %	250000	11,6	-92 %	192

Tabell 14: Frivillighet. Mva-kompensasjon samt medlemstall. Kilde: Lotteri- og stiftelsestilsynet, Norges musikkorps Forbund, Korpsnett, Norsk husflidslag, Norges Korforbund, Norsk Sangerforbund, Norsk Sangerforum og Ung i kor samt KOSTRA tabell 04693; L. Kirke: Antall kormedlemmer

FRIVILLIGHET	MVA-kompensasjon	MVA-komp Pr. innb.	% ift landsgj	Korpsmedlemmer	Korpsmedl. Pr. 1000 innb.	% ift landsgj	Korpsmedlemmer	Korpsmedlemmer Pr. 1000 innb.	% ift landsgj	Medlemmer husflid	Medlemmer husflid pr. 1000 innb.	% ift. landsgj	Rangering
Hele landet	47838470	9,5		63018	12,5		89730	17,8		23430	4,6		
Aust-Agder	882565	7,8	-17 %	1143	10,1	-19 %	2273	20,2	13 %	618	5,5	18 %	13
Lillehammer	419781	15,6	65 %	487	18,1	45 %	594	22,1	25 %	222	8,3	78 %	28
Arendal	380103	8,8	-7 %	554	12,8	2 %	1008	23,3	31 %	129	3,0	-36 %	147
Horten	151440	5,7	-40 %	332	12,5	0 %	246	9,2	-48 %	114	4,3	-8 %	270
Moss	137170	4,4	-53 %	266	8,6	-31 %	576	18,6	5 %	202	6,5	41 %	281
Grimstad	57076	2,6	-72 %	112	5,2	-58 %	356	16,5	-7 %	117	5,4	17 %	355

Tabell 15: Kommunale utgifter til ulike kulturtiltak i Grimstad kommune. Kr pr. innbygger.

UTGIFTER TIL KULTUR	Barn og unge	Folke-bibliotek	Kino	Muséer	Kunst-formidling	Idrett	Idretts-anlegg	Kulturskoler	Kulturbygg	Annet	Totalt
Lillehammer	224	402	10	127	105	619	298	252	53	234	2 325
Moss	114	252	0	174	96	65	599	211	302	279	2 093
Aust-Agder	119	284	19	91	35	177	275	245	317	340	1 902
Hele landet	194	270	12	76	94	189	386	245	159	246	1 872
Grimstad	88	195	38	37	100	391	62	206	259	146	1 522
Arendal	106	282	0	104	-1	38	218	195	253	325	1 521
Horten	85	323	4	25	54	326	118	133	28	166	1 263

Tabell 16: Netto driftsutgifter til kultur som andel av totale netto driftsutgifter. 2006-2012.

Andel kultur							
	Arendal	Grimstad	Horten	Lillehammer	Moss	Hele landet	Aust-Agder
2006	3,6 %	3,3 %	3,8 %	4,6 %	4,9 %	4,3 %	4,1 %
2007	4,2 %	3,4 %	4,1 %	4,3 %	5,0 %	4,4 %	4,3 %
2008	4,1 %	3,4 %	4,0 %	3,4 %	5,1 %	4,4 %	4,3 %
2009	4,5 %	3,3 %	3,6 %	3,8 %	5,2 %	4,2 %	4,5 %
2010	4,1 %	3,4 %	3,4 %	3,7 %	5,1 %	4,4 %	4,4 %
2011	3,4 %	2,7 %	2,9 %	3,3 %	4,4 %	3,9 %	3,8 %
2012	3,2 %	3,2 %	2,9 %	4,7 %	4,5 %	3,8 %	3,7 %