



Norsk kulturindeks 2013

Resultater for Alta kommune

GUNN KRISTIN LEIKVOLL OG BÅRD KLEPPE

TF-notat nr. 13/2014

Tittel: Norsk kulturindeks
Undertittel: Resultater for Alta kommune
TF-notat nr.: 13/2014
Forfatter(e): Gunn Kristin Leikvoll og Bård Kleppe
Dato: 25.02.2014
ISBN: 978-82-7401-691-0
ISSN: 1891-053X
Pris: 150,- (Kan lastes ned gratis fra www.telemarksforskning.no)
Framsidedfoto: Istock.com
Prosjekt: Norsk kulturindeks 2013
Prosjektnr.: 20130770
Prosjektleder: Bård Kleppe
Oppdragsgiver(e): Alta kommune

Telemarksforskning
Postboks 4
3833 Bø i Telemark
Tlf.: +47 35 06 15 00
Epost: kleppe@tmforsk.no
www.telemarksforskning.no

Norsk kulturindeks er en årlig oversikt over kulturnivået i norske kommuner. Rapporten utarbeides av Telemarksforskning med finansiering fra interne midler og fra oppdragsgiver.

Telemarksforskning er et selvstendig, regionalt forankret forskningsinstitutt med kunder og prosjekter over hele Norge. Instituttet har ca. 30 forskere fordelt på fem fagfelt som jobber på oppdrag for Norges Forskningsråd, departementer, direktorater, fylker, kommuner, regionråd, bedrifter og organisasjoner over hele landet.

Telemarksforskning har sammen med Høgskolen i Telemark i en årrekke vært et sentralt miljø for kulturpolitisk forskning. Instituttet har i dag seks forskere som jobber med kulturpolitisk forskning på heltid, samt to seniorforskere i bistillinger med lang internasjonal erfaring på området. Sammen med Høgskolen i Telemark arrangerer Telemarksforskning blant annet den årlige konferansen Kulturrikets tilstand.

Prosjektleder for Norsk kulturindeks er forsker Bård Kleppe. Henvendelser kan rettes til ham på telefon 911 97 543 eller epost kleppe@tmforsk.no.

Forord

Norsk kulturindeks er en årlig oversikt over kulturtilbud og kulturaktivitet i norske kommuner, regioner og fylker. Indeksen er basert på registerdata fra en rekke offentlige etater, interesseorganisasjoner og foreninger. I denne rapporten presenterer vi resultater og detaljer for Alta kommune, utvalgte sammenlignbare kommuner, Finnmark og landsgjennomsnittet.

Norsk kulturindeks er utarbeidet av Bård Kleppe i samarbeid med en intern referansegruppe bestående av følgende forskere: Knut Vareide, Ole Marius Hylland, Ola K. Berge, Mari T. Heian, Heidi Stavrum og Knut Løyland. Altarapporten er skrevet av Gunn Kristin Leikvoll og Bård Kleppe.

Vi takker alle som har vært behjelpelige med å sende oss data.

Bø, 25. februar 2014

Bård Kleppe

Prosjektleder

Innhold

Innledning	6
Norsk kulturindeks	6
Plassering i Norsk kulturindeks	8
1. Kunstnere	9
2. Kulturarbeidere	11
3. Museum	13
4. Konserter.....	14
5. Kino	15
6. Bibliotek.....	17
Bokbestand og tilvekst	17
Besøk og utlån.....	18
7. Scenekunst.....	20
8. Kulturskolen og Den kulturelle skolesekken.....	21
Kulturskolen	21
Den kulturelle skolesekken.....	23
9. Sentrale tildelinger.....	24
10. Frivillighet	26
Mva.-refusjon.....	26
10.1 Korps, kor og husflidslag	26
11. Kommunale utgifter til kultur	28
12. Hovedtrekk	30
13. Tabeller.....	31

Innledning

Hva er statusen for kulturlivet i Alta kommune sammenlignet med andre kommuner og hele landet? I dette notatet presenterer vi tall fra Norsk kulturindeks 2013 som kan si noe om dette. Norsk kulturindeks 2013 er basert på tall fra 2012. I rapporten er tallene presentert grafisk. Her presenteres tall for Alta, utvalgte sammenlignbare kommuner, Finnmark og gjennomsnittet for landet. Bak i rapporten presenterer vi tallene og detaljene i tabeller. For data som er sammenlignbare med tall fra Norsk kulturindeks 2012, presenterer vi endringer i prosent.

Norsk kulturindeks

Norsk kulturindeks er en beskrivelse av kulturtilbudet og kulturaktiviteten i norske kommuner, regioner og fylker med utgangspunkt i følgende ti kategorier: Kunstnere, kulturarbeidere, museum, musikk, kino, bibliotek, scenekunst, kulturskoler og Den kulturelle skolesekken, sentrale tildelinger og frivillighet.

Dataene indeksen er basert på er innhentet fra en rekke ulike kilder som kan belyse nivået på den lokale kulturen: KOSTRA¹ / SSB, medlemslister, offentlige registre og tildelingstall for ulike kulturpolitiske ordninger. Kvaliteten på disse dataene er jevnt over god, men på enkelte områder er datatilfanget ikke tilstrekkelig til å fange opp alle kulturtiltak rundt om i kommunene. Der dette er tilfellet, er det beskrevet i teksten.

Når vi sammenligner kulturtilbud i denne rapporten, tar vi utgangspunkt i gjennomsnittstall. Dette kan være antall kunstnere pr. innbygger eller publikummere pr. innbygger. På denne måten kan man sammenligne kulturtilbud og kulturbruk på tvers av kommuner med ulikt innbyggertall. I utvalget av indikatorer har vi primært valgt oversikter der enheten er personer, enten publikummere, medlemmer, deltakere i kulturskole etc. Vi har også etterstrebet indikatorer som ikke favoriserer små eller store kommuner systematisk. Vi presenterer ikke noen fullstendig oversikt over metode i denne rapporten, men henviser til Norsk kulturindeks 2013 (Kleppe 2013) der dette redegjøres for i detalj. Publikasjonen kan lastes ned fra våre hjemmesider².

I Norsk kulturindeks finnes også en rangering. Kommuner, regioner og fylker er rangert i ti kategorier med en samlet sum til slutt. Rangeringen i kategoriene skal fortelle noe om hvordan kulturnivået er i den gitte kommunen eller regionen er på dette området og totalrangeringen skal si noe om det totale kulturnivået. Kategoriene har blitt valgt ut med bakgrunn i tilgjengelige data og ut i fra en tanke om hvilke faktorer som spiller positivt inn på kulturtilbudet og kulturbruken i en kommune.

Årets utgave av Norsk kulturindeks er styrket på enkelte områder. Endringene i årets rapport er som følger:

Kino: Tall fra Film og Kino har gitt oss mulighet til å inkludere en mangfoldsindikator som viser filmmangfold basert på opprinnelsesland.

Frivillighet: Husflidslag er inkludert som ny aktivitet. Her finner man en rekke medlemmer i de fleste av landets kommuner. Historielag er tatt ut da data ikke var tilgjengelig dette året.

¹ Kommune-Stat-Rapportering.

² <http://www.tmforsk.no/publikasjoner/filer/fil.asp?fil=2119>

Norsk kulturindeks. Resultater for Alta kommune

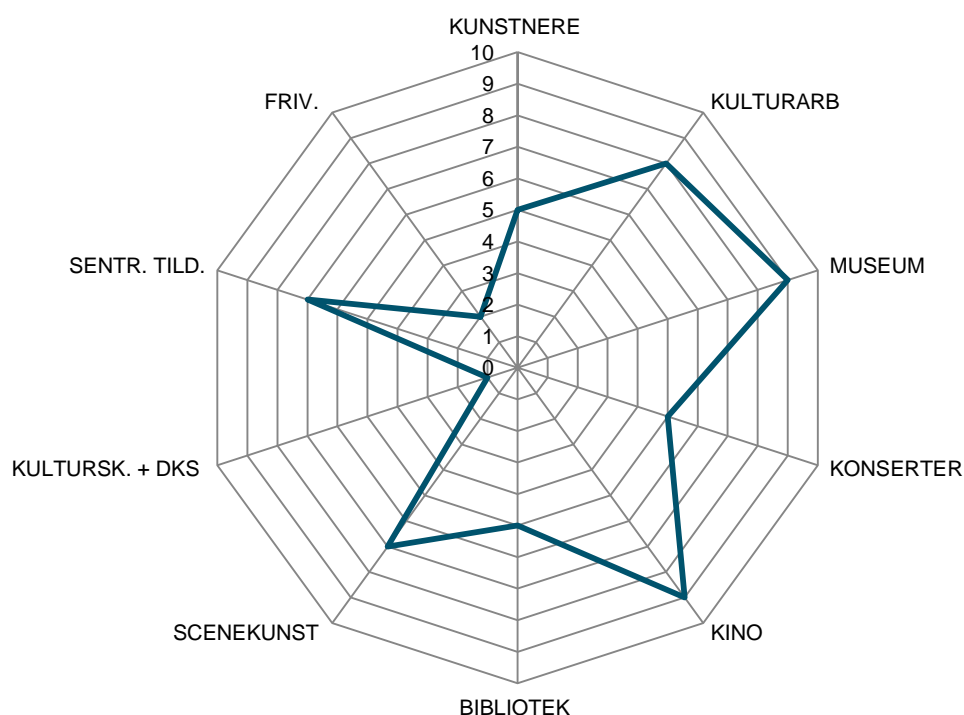
Tabell 1: Kategorier, kilder, årstall og vektinger for Norsk kulturindeks.

Kategori	Kilde	År	Vekting
1 KUNSTNERE			
1a Kunstneretthet	Medlemsregister fra 10 kunstnerorganisasjoner	2013	5 %
1b Kunstnermangfold	Medlemsregister fra 10 kunstnerorganisasjoner	2013	2,5 %
1c Tildelinger fra Statens kunstnerstipend	Statens kunstnerstipend	2012	2,5 %
2 KULTURARBEIDERE			
2a Sysselsatte innen kunstnerisk produksjon	SSB sin sysselsettingsstatistikk (SN2007)	2012	3,3 %
2b Sysselsatte innen kulturformidling	SSB sin sysselsettingsstatistikk (SN2007)	2012	3,3 %
2c Sysselsatte i media	SSB sin sysselsettingsstatistikk (SN2007)	2012	3,3 %
3 MUSEUM			
3a Kommunale midler til museum	KOSTRA/SSB	2012	3,3 %
3b Totalt besøkstall for museum	Kulturrådet og årsrapporter fra konsoliderte museer.	2012	3,3 %
3c: Betalende besøk museum	Kulturrådet og årsrapporter fra konsoliderte museer.	2012	3,3 %
4 KONSERTER			
4a Antall Tono-arrangement	TONO	2012	5 %
4b Tono-avregning	TONO + Norsk Rockforbund	2012	5 %
5 KINO			
5a Antall filmfremvisninger totalt	KOSTRA/Film og kino	2012	2,5 %
5b Antall kinobesøk totalt	KOSTRA/Film og kino	2012	2,5 %
5c Mangfold filmfremvisninger	KOSTRA/Film og kino	2012	2,5 %
5d Mangfold kinobesøk	KOSTRA/Film og kino	2012	2,5 %
6 BIBLIOTEK			
Totalt utlån fra folkebibliotek (alle medier)	KOSTRA/SSB	2012	5 %
Antall besøk i folkebibliotek	KOSTRA/SSB	2012	5 %
7 SCENEKUNST			
7a Antall teaterforestillinger	NTO statistikk + tilsendte lister fra regionteatre	2012	3,33 %
7b Teaterpublikum	NTO statistikk + tilsendte lister fra regionteatre	2012	3,33 %
7c Antall danseforestillinger	Danseinformasjonen	2012	3,33 %
8 KULTURSKOLE / DEN KULTURELLE SKOLESEKKEN			
7a Antall årstimer totalt i kulturskolen	GSI	2012	1,25 %
7b Bredden i kulturskoletilbudet	GSI	2012	1,25 %
7c Antall elever fra kommunen i kulturskole	KOSTRA/SSB	2012	2,5 %
7d Antall publikum Den kulturelle skolesekken	DKS-sekretariatet / Ksys	2012	5 %
9 SENTRALE TILDELINGER			
9a Kulturfondtildelinger + tilskudd over statsbudsjettet	Norsk kulturråd og Statsbudsjettet 2012	2012	3,33 %
9b Tildelinger Frifond	Norsk musikkråd og Norsk teaterråd	2012	3,33 %
9c Tildelinger Riksantikvaren	Riksantikvaren	2012	3,33 %
10 FRIVILLIGHET			
10a MVA refusjon	Lotteri- og stiftelsestilsynet	2012	5,00 %
10b Antall korpsmedlemmer	Norges musikkorps forbund og korpsnett	2012	1,67 %
10c Antall kormedlemmer	4 korforbund + KOSTRA (se metode)	2012	1,67 %
10d Antall husflidsmedlemmer	Norges husflidslag	2012	1,67 %

Plassering i Norsk kulturindeks

Alta havner totalt sett på en 119. plass blant landets 428 kommuner i Norsk kulturindeks 2013.

Dersom man gjør om denne rangeringen til en score mellom en og ti, får Alta en totalscore på 7. Alta scorer jevnt over godt, med unntak av kulturskole + DKS og frivillighet. Alta har klatret tre plasser på indeksen siden 2012. Høyest rangering får kommunen på kino (28. plass) og museum (39. plass). Alta oppnår også gode rangeringer i kategoriene scenekunst (67. plass) og kulturarbeidere (103. plass). I kategorien kulturskole + DKS rangerer Alta svært lavt i vår oversikt (414. plass).



Figur 1: Altas score i de ti kategoriene. De høyeste verdiene befinner seg ytterst i radardiagrammet. Kategoriene er rangert fra 0-10.

Tabell 2: Kommunens rangering (av 428) sammenlignet med andre, relevante kommuner.

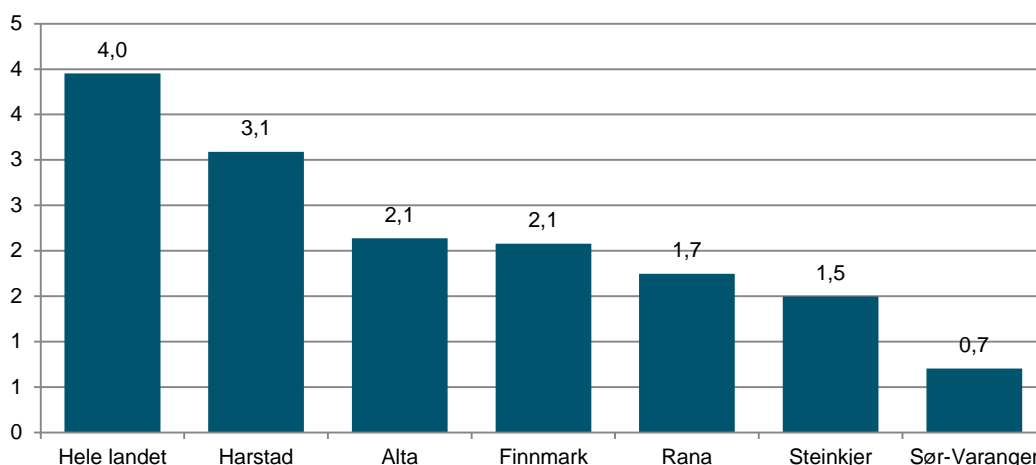
KOMMUNE	KUNSTNERE	KULTUR- ARB.	MUSEUM	KONSERTER	KINO	BIBLIOTEK	SCENEKUNST	KULTURSKOLE + DKS	SENTR. TILD.	FRIVILLIG- HET	TOTALT
Harstad	88	29	60	46	50	159	47	191	42	183	17
Steinkjer	249	221	81	109	17	79	118	164	39	33	29
Rana	240	97	134	119	53	361	21	127	302	129	98
Alta	187	103	39	204	28	197	67	414	113	363	119
Sør-Varanger	334	54	112	257	62	91	121	76	312	307	121

1. Kunstnere

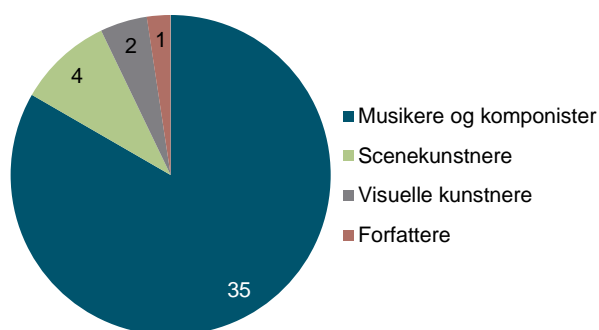
Antallet kunstnere, deres kunstneriske aktivitet og deres kunstneriske kvalitet vil svært sannsynlig påvirke kulturlivet i kommunen. Kunstnerne iverksetter ofte kulturtiltak lokalt og bidrar til å styrke kulturlivet i lokalsamfunnet. Oversikten vi her presenterer tar utgangspunkt i bostedsadresse for kunstnere registrert i de ti største kunstnerorganisasjonene i landet. Vi presenterer også oversikt over tildelinger fra Statens kunstnerstipend (SKS). Dette kan være en indikator på den kunstneriske kvaliteten til kunstnerne som er bosatt i kommunen.

I følge vår oversikt er totalt 42 kunstnere bosatt i Alta kommune. Dette tilsvarer 2,1 kunstnere pr. tusen innbyggere, en kunstnertetthet som er nesten halvparten av landsgjennomsnittet. Kunstnertettheten i Alta har vært tilnærmet stabil siden 2010. Av de 42 kunstnerne i Alta kommune er 35 musikere eller komponister, 4 er scenekunstnere, 2 er visuelle kunstnere og 1 er forfattere.

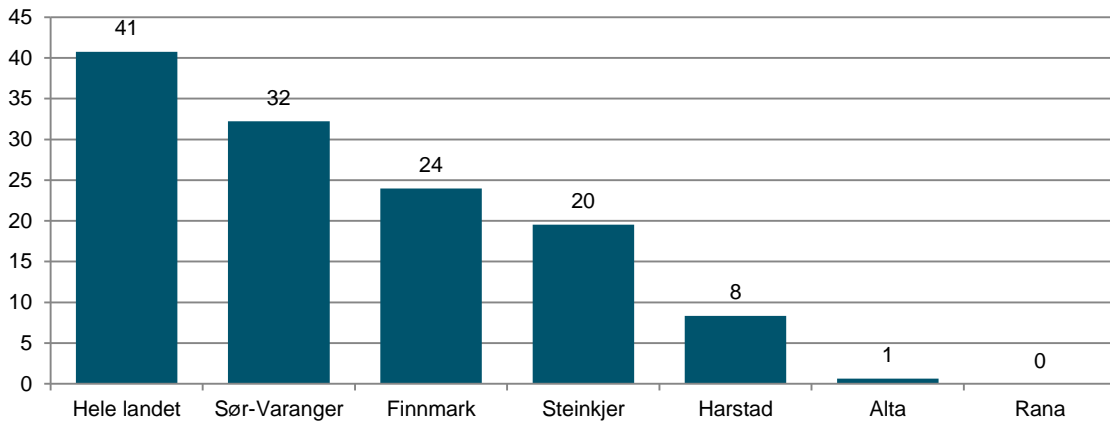
Statens kunstnerstipend er den viktigste ordningen for direkte støtte til kunstnere. Tildelingene gjøres på bakgrunn av en kvalitativ vurdering av kunstproduksjonen. Kun én kunstner bosatt i Alta mottok støtte fra SKS i 2012. Dette var et diversestipend på 13 000 kr, noe som utgjør 1 kr pr. innbygger og er 98 % under landsgjennomsnittet.



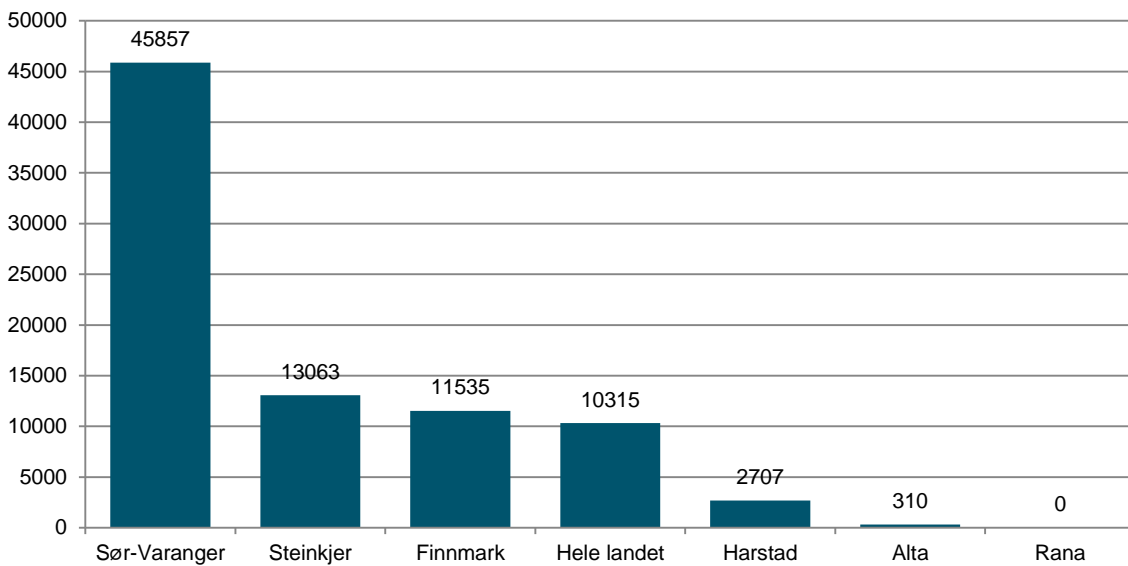
Figur 2: Antall kunstnere pr. tusen innbyggere i Alta, hele landet, Finnmark og utvalgte kommuner i 2013.



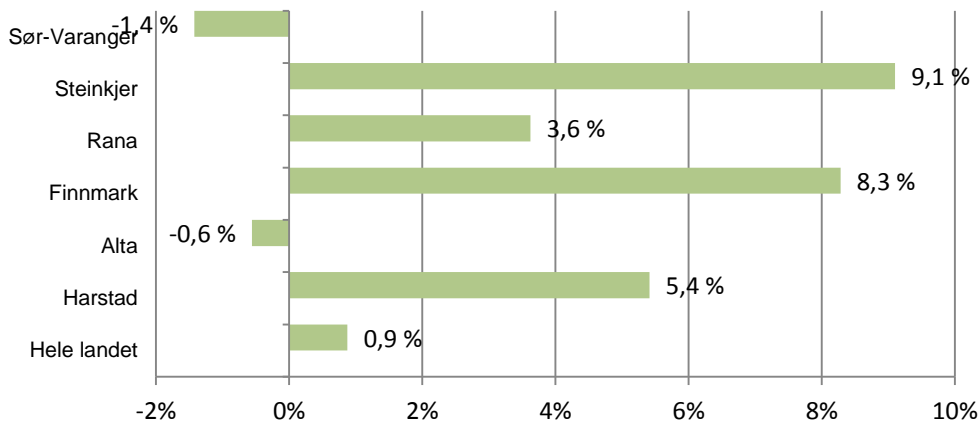
Figur 3: Antall medlemskap i ulike organisasjoner fordelt på kunstformer i Alta kommune.



Figur 4: Tildelinger fra Statens kunstnerstipend til kunstnere i Alta, Finnmark, hele landet og utvalgte kommuner i 2012. Kroner pr. innbygger.



Figur 5: Tildelinger fra Statens kunstnerstipend til kunstnere i Alta, Finnmark, hele landet og utvalgte kommuner i 2012. Kroner pr. kunstner.



Figur 6: Endring i andel kunstnere siste tre år for Alta, Finnmark, hele landet og utvalgte kommuner.

2. Kulturarbeidere

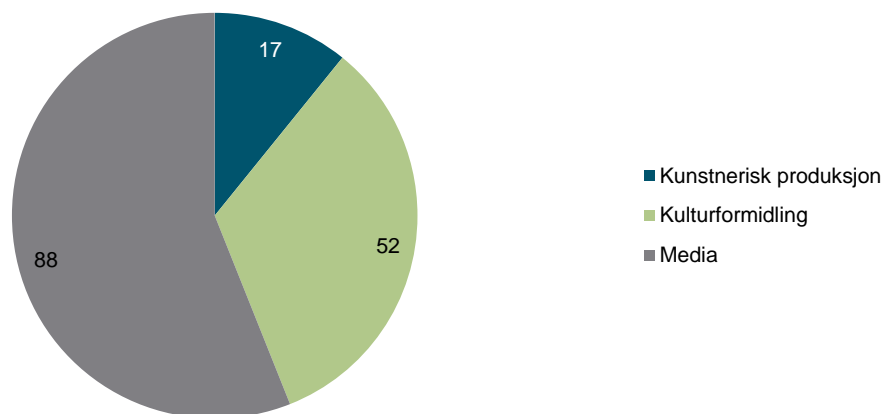
Sysselsettingstall for kulturyrker kan fortelle noe om kulturlivet generelt i kommunen. Kulturyrker genererer i stor grad kulturtilbud lokalt. Flere steder jobbes det også målrettet for å styrke det kulturbaserte næringslivet. Tallene i denne oversikten er hentet fra SSBs sysselsettingsstatistikk. Dette er eksakte data der de sysselsatte er registrert på arbeidsadresse. Oversikten inkluderer både ansatte og selvstendige næringsdrivende, i både privat og offentlig sektor. Sysselsatte er registrert på arbeidsadresse.

I Alta jobber 157 personer innenfor ulike kulturyrker. 88 av disse jobber innen media, 17 jobber med kunstnerisk arbeid av ulik art og 52 personer jobber med kulturformidling, f.eks. museums- og bibliotekansatte, kulturskolelærere m.m.

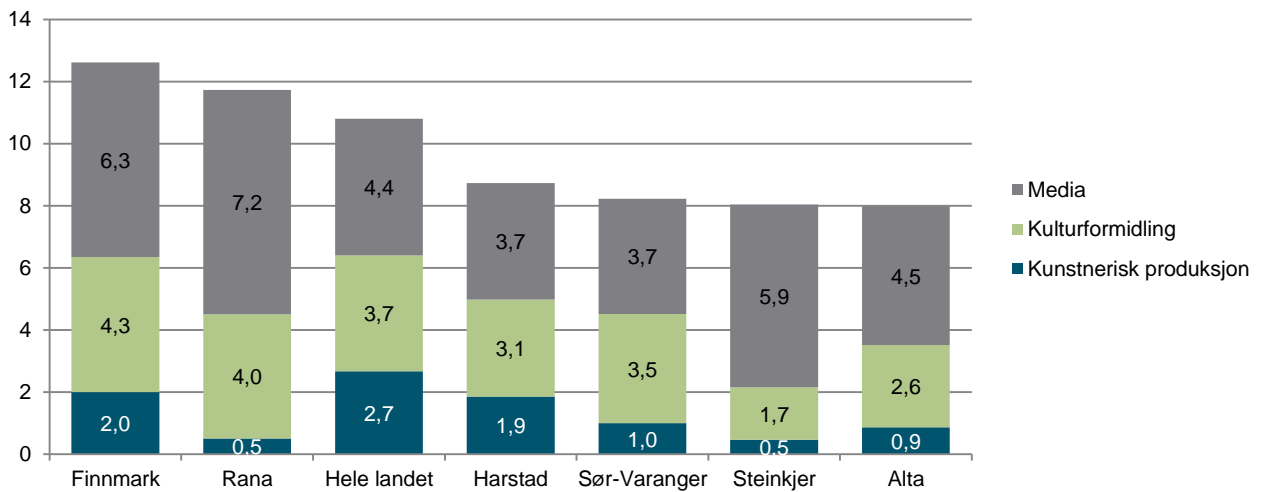
Andelen kulturarbeidere tilsvarer 8 ansatte pr. tusen innbyggere. Dette er 26 % under landsgjennomsnittet. Generelt finner man flest ansatte innen kulturyrker i de større byene og regionsentrene. De største kulturaktørene i Alta hva gjelder antall ansatte er som følger (antall i parentes): Nordavis (55), Verdensarvsenter for bergkunst – Alta Museum (16), Aurora Kino (11), Avidrift Alta (7), Finnmark Dagblad (5) og NRK (5) (data fra bedrifts- og foretaksregisteret).

Antall ansatte innen disse yrkene har samlet sett hatt en nedgang på 16 % i Alta de siste fem årene. Vi finner en relativt kraftig nedgang på 26 % mellom 2008 og 2009, noe som i hovedsak skyldes at antall ansatte innenfor media gikk ned. Tallene viser en oppgang på rundt 30 % i antall ansatte innenfor kulturformidling mellom 2009 og 2010. I 2011 falt antallet tilbake til samme nivå som i 2009. Av de utvalgte kommunene, er det Harstad og Rana som har hatt en vekst i antall kulturarbeidere de siste fem årene. Antall kulturarbeidere på landsbasis har vært stabilt.

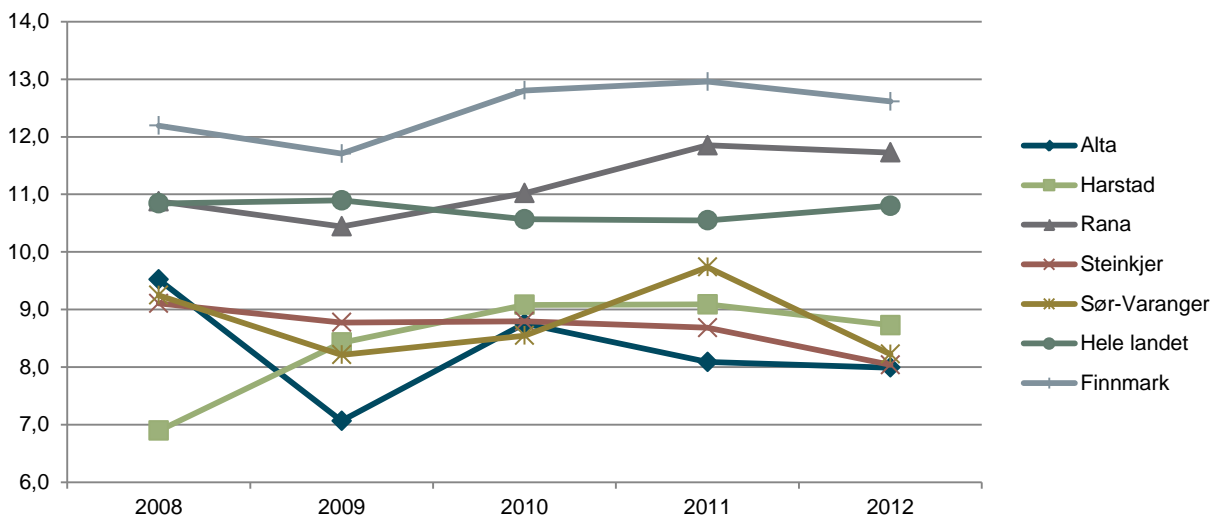
Totalt sett for landet er det flere kunstnere med medlemskap i kunstnerorganisasjoner (jf. forrige kapittel) enn det er personer med kunstnerisk virksomhet som hovedyrke. Sysselsettingsgraden i Alta, det vil si antall sysselsatte innenfor kunstnerisk produksjon delt på antall kunstnere (0,40), er lavere enn landsgjennomsnittet (0,67). Dette kan tyde på at kunstnere bosatt i Alta jobber andre steder, eller at de i mindre grad har kunstnerisk arbeid som hovedinntektskilde.



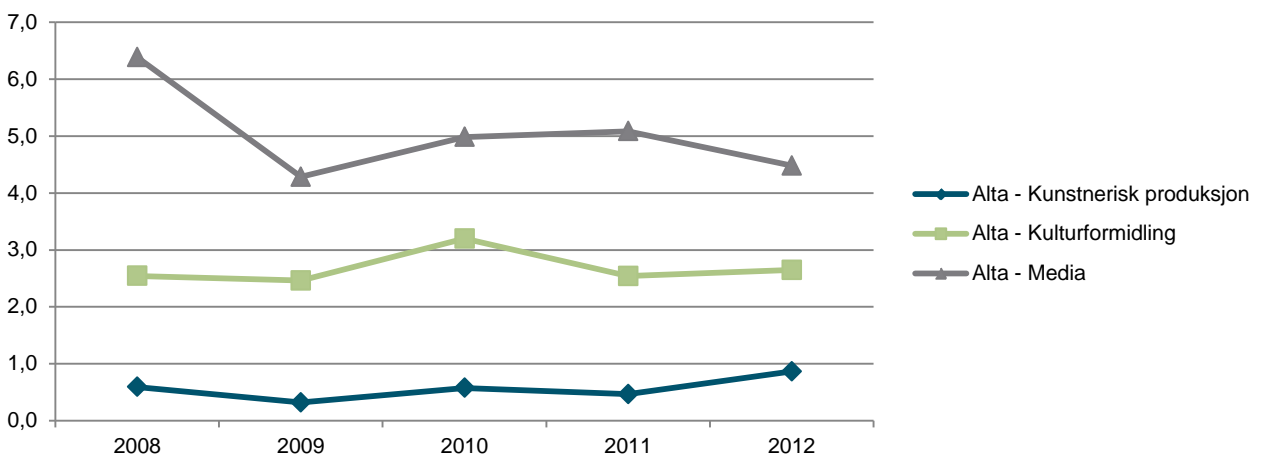
Figur 7: Totalt antall sysselsatte i ulike kulturyrker i Alta kommune i 2012.



Figur 8: Sysselsatte pr. 1000 innbyggere i Alta kommune, utvalgte kommuner, Finnmark og hele landet i 2012.



Figur 9: Sysselsatte i kulturyrker pr. 1000 innbyggere i Alta kommune, utvalgte kommuner, Finnmark og hele landet i perioden 2008- 2012.



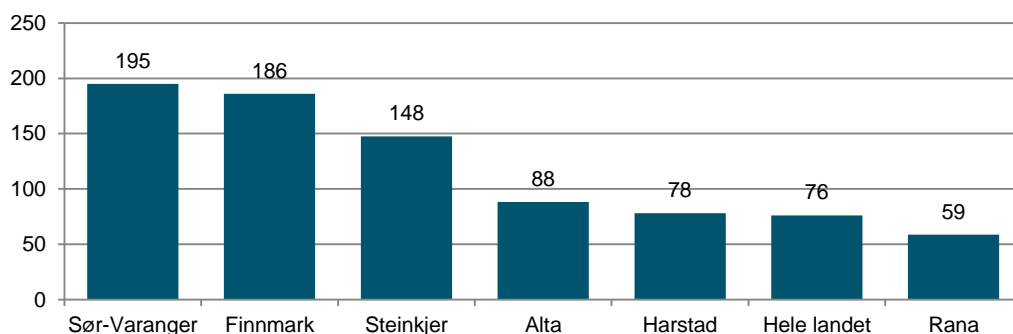
Figur 10: Endring i antall sysselsatte innen kunstnerisk produksjon (blå), kulturformidling (grønn) og media (grå) fra 2008 til 2012 i Alta.

3. Museum

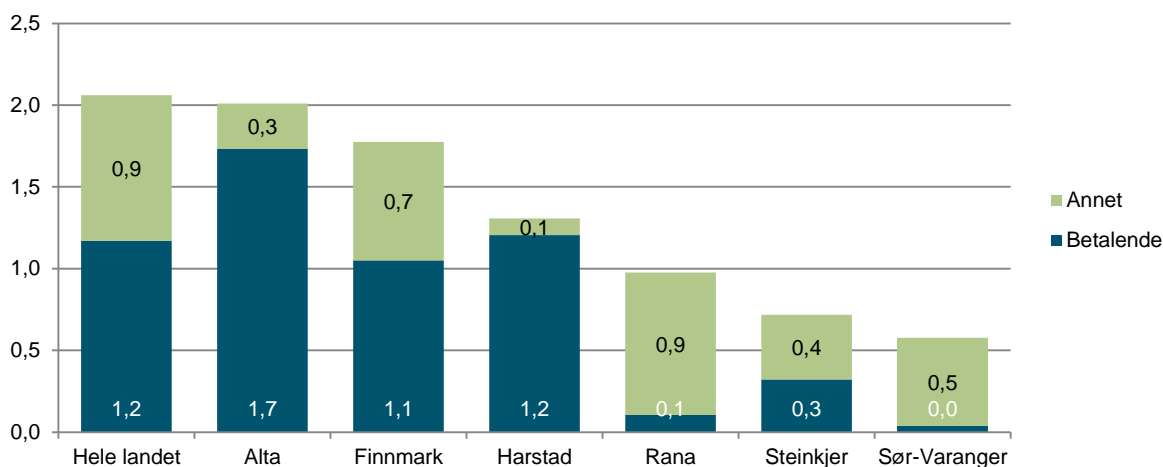
Museene er en viktig del av kulturaktiviteten rundt i kommunene. De er ressursentre for kulturvern, de produserer kunnskap og opplevelser og de kan fungere som møtesteder for innbyggerne. Vi presenterer her kommunale tildelinger til museer samt totalt besøk og betalende besøk for alle museumsavdelinger som rapporterer tall inn til Norsk kulturråd.

Totalt brukte Alta i overkant av 1,7 millioner kroner på museumsformål (Netto driftsutgifter til muséer, funksjon 375). Dette tilsvarer omlag 88 kroner pr. innbygger og er 16 % over landsgjennomsnittet. Summen er om lag den samme som året før, men 2,5 ganger så høy som i 2006. I landet for øvrig har økningen i kommunale tilskudd til museer vært på rundt 7 % det siste året, og 27 % siden 2006.

Museer i Alta kommune hadde et registrert besøk på 39 487, av disse var 34 052 registrert som betalende besøk. Dette tilsvarer et totalt besøk på 2 pr. innbygger. Det totale besøket er om lag det samme som landsgjennomsnittet. Vi har kun inkludert konsoliderte museer og museer som rapporterer til Norsk kulturråd. Den eneste museumsavdelingen som er med i våre tallgrunnlag for Alta er Verdensarvsenter for bergkunst – Alta Museum, som står for alle de 39 052 besøkene.



Figur 11: Netto driftsutgifter til museer i Alta kommune, utvalgte kommuner, Finnmark og hele landet i 2012. Kr pr innbygger.



Figur 12: Betalende besøk (blå) og annet besøk (grønn) på muséer i Alta kommune, utvalgte kommuner, Finnmark og hele landet i 2012. Kr pr. innbygger.

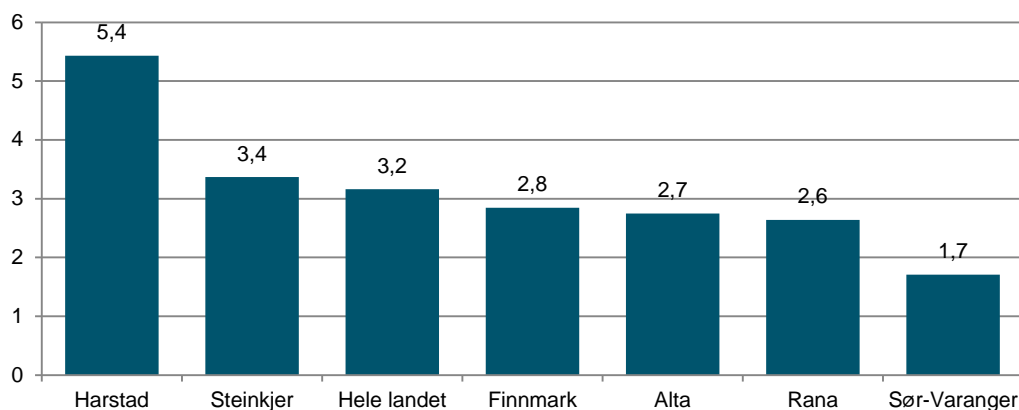
4. Konserter

Kategorien konserter tar utgangspunkt i konserttall fra Tono. Tono er et organ som forvalter lydfestings- og fremføringsrettigheter for musikkverk i Norge på vegne av komponister, tekstforfattere og musikkforlag. Tono samler inn informasjon om de fleste konserter i Norge og deres database inneholdt omtrent 16 000 konserter for 2012.

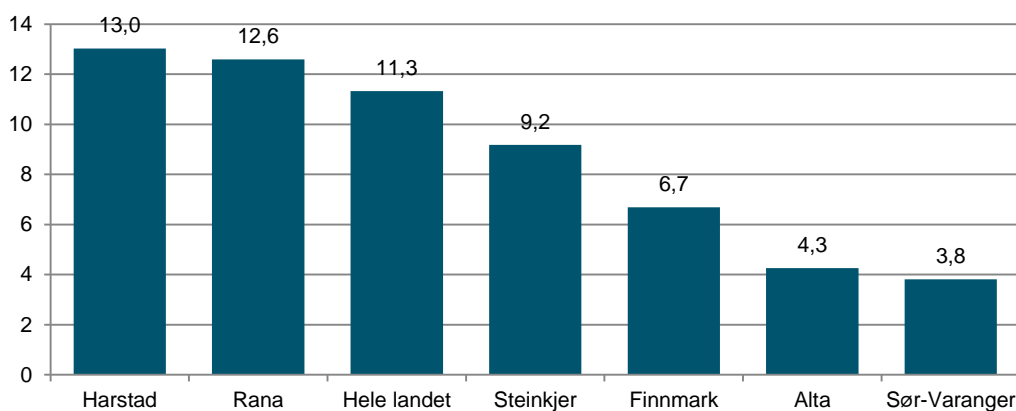
Totalt er det registrert 54 arrangementer i Alta kommune i Tonos oversikt for 2012. Dette tilsvarer 2,7 arrangementer pr. 1000 innbyggere. Dette er 13 % under landsgjennomsnittet. Tono-dataene er imidlertid ikke helt nøyaktige, flere arrangementer kommer under radaren og blir ikke fanget opp.

Tono-avregningen sier noe om hvor stor konserten er. Avregningen er basert på totale inngangspenger eller antall publikum. Vi finner at aktører i Alta har blitt avkrevd 83 782 kroner i Tono-avgift. Dette er 4,3 kroner pr. innbygger, 62 % under landsgjennomsnittet.

De største konsertarenaene hva gjelder antall konserter rapportert til Tono i 2012 var (antall i parentes): Studenthuset City (15), Aronnesrocken (12), Alta Soul og Bluesfestival (8) og Barila Pub (4).



Figur 13: Antall Tono-registrerte konserter pr. 1000 innbyggere i Alta kommune, utvalgte kommuner, Finnmark og hele landet i 2012.



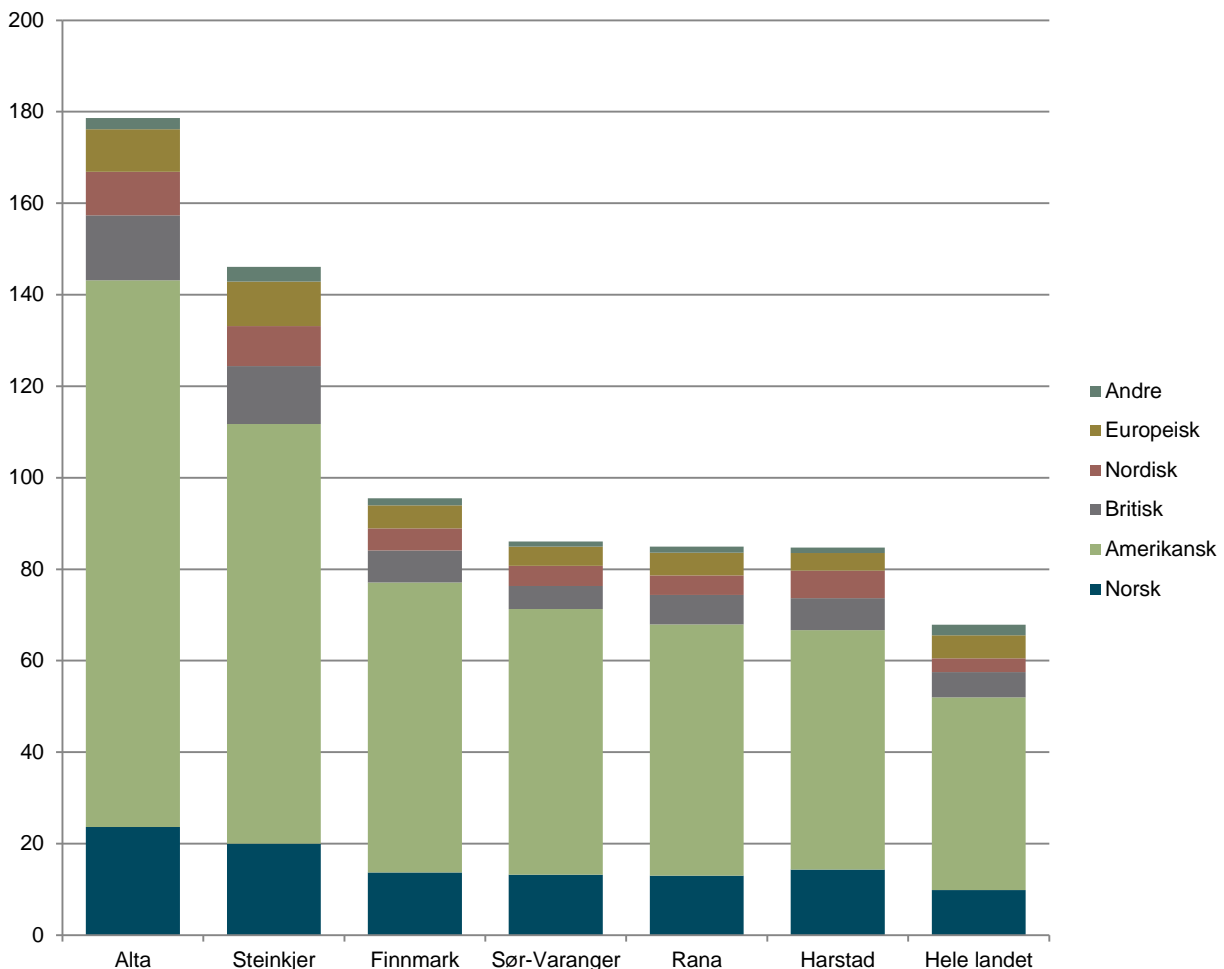
Figur 14: Tono-avregning pr. innbyggere til arrangører i Alta kommune, utvalgte kommuner, Finnmark og hele landet i 2012.

5. Kino

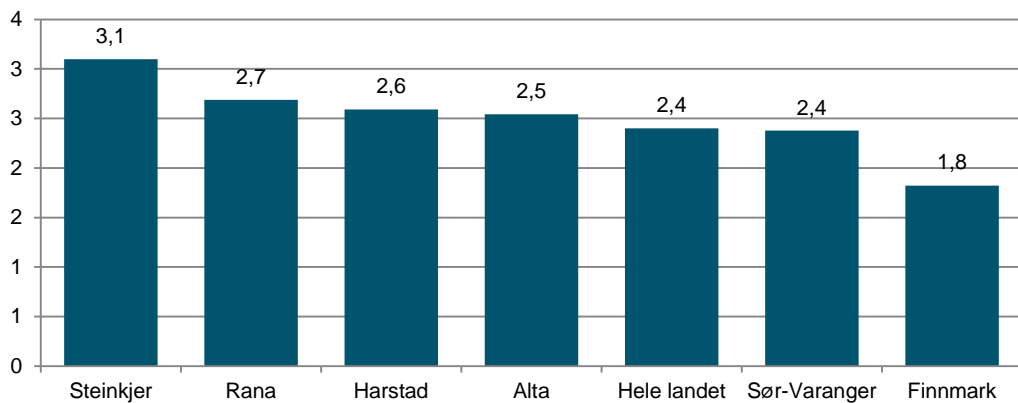
Kino er det kulturtilbudet som størst andel av befolkningen benytter seg av. I følge SSBs kulturbarometer er kino også et tilbud som befolkningen benytter seg av på tvers av sosioøkonomiske skillelinjer. I kinokategorien presenterer vi tall fra KOSTRA .

Totalt ble det vist 3512 kinoforestillinger på kino i Alta kommune. 2349 av disse var fra USA, 464 var norske, 279 var britiske, 186 var fra andre nordiske land, 184 var fra andre europeiske land, mens 47 var fra land utenfor Europa og USA. Dette utgjør totalt 178,8 forestillinger pr. 1000 innbyggere og er mer enn 2,5 ganger så høyt som landsgjennomsnittet. Sammenligner man med fjoråret, finner vi at antall forestillinger har vært stabilt. I løpet av 2012 ble det vist 136 ulike filmer fra 15 ulike land.

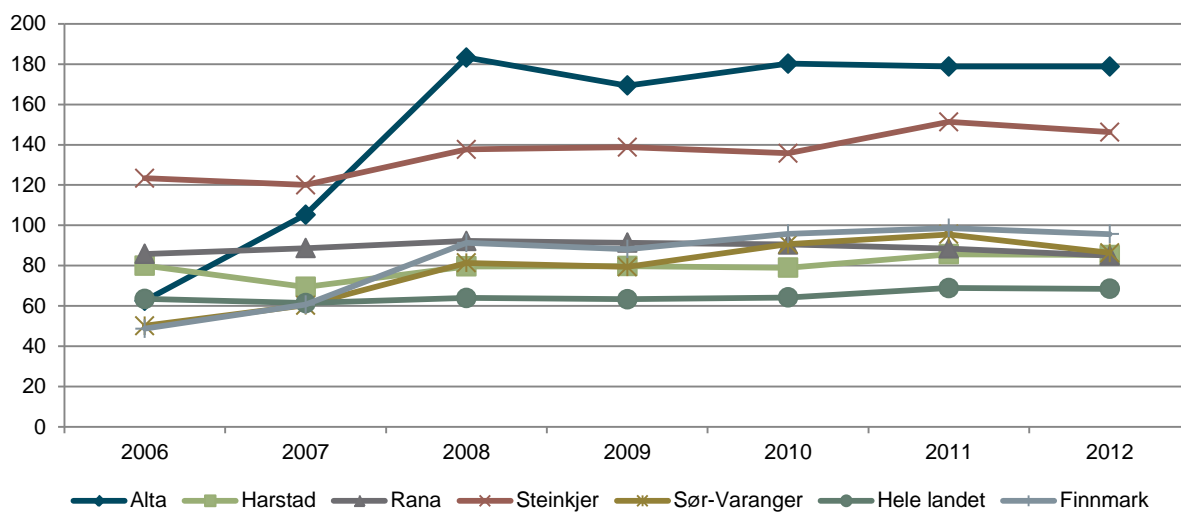
Totalt ble kinoen i Alta besøkt 49 954 ganger i 2012. Dette gir et besøk på 2,5 pr. innbygger, noe som er 6 % over landsgjennomsnittet. De 10 filmene med flest besøk i Alta i 2012 var som følger (besøk i parentes): Istid 4: Kontinenter på avveie (norsk tale 3D) (3087), Kon-Tiki (2975), James Bond: Skyfall (2583), Hobbiten: En uventet reise (3D) (2289), Reisen til julestjernen (2209), The Twilight Saga: Breaking Dawn - Part 2 (2076), Madagaskar 3: Full rulle i Europa (3D, norsk tale) (1771), The Dark Knight Rises (1725), Pus med støvler (3D, norsk tale) (1536) og The Avengers 3D (1483).



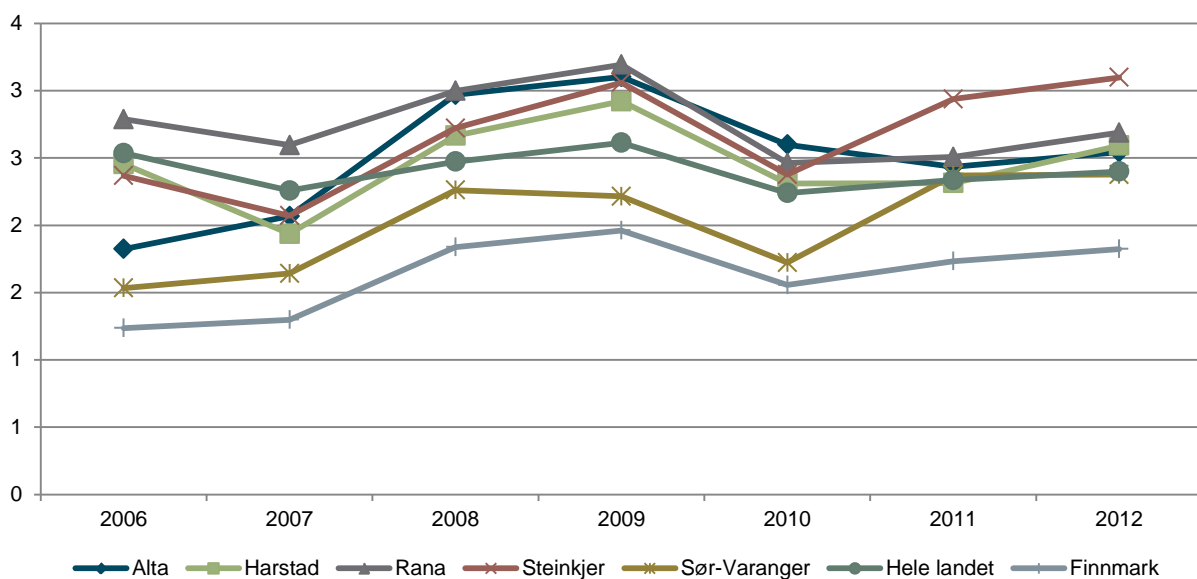
Figur 15: Antall kinoforestillinger fordelt på opprinnelsesland. Filmer pr. 1000 innbyggere i 2012. Alta kommune, utvalgte kommuner, Finnmark og hele landet i 2012.



Figur 16: Antall kinobesøk pr. innbygger. Alta kommune, Finnmark, utvalgte kommuner og hele landet i 2012.



Figur 17: Antall kinoforestillinger pr. 1000 innbygger. Alta, Finnmark, hele landet og utvalgte kommuner i perioden 2006-2012.



Figur 18: Antall kinobesøk pr. innbygger. Alta, Finnmark, hele landet og utvalgte kommuner i perioden 2006-2012.

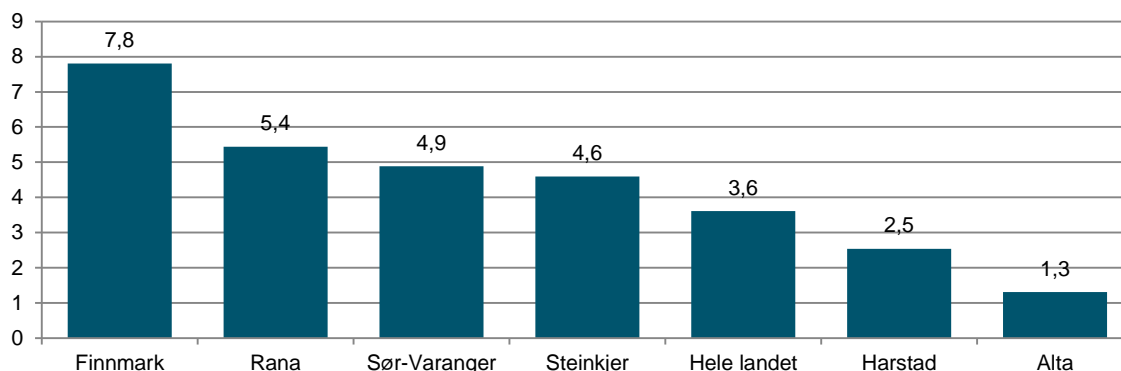
6. Bibliotek

Bibliotek er en lovpålagt tjeneste for kommunene og er en viktig del av både kunnskaps- og kulturpolitikken i Norge. Mange steder er biblioteket det kulturelle senteret i kommunene og fungerer som en viktig møteplass. Her presenterer vi tall hentet fra KOSTRA.

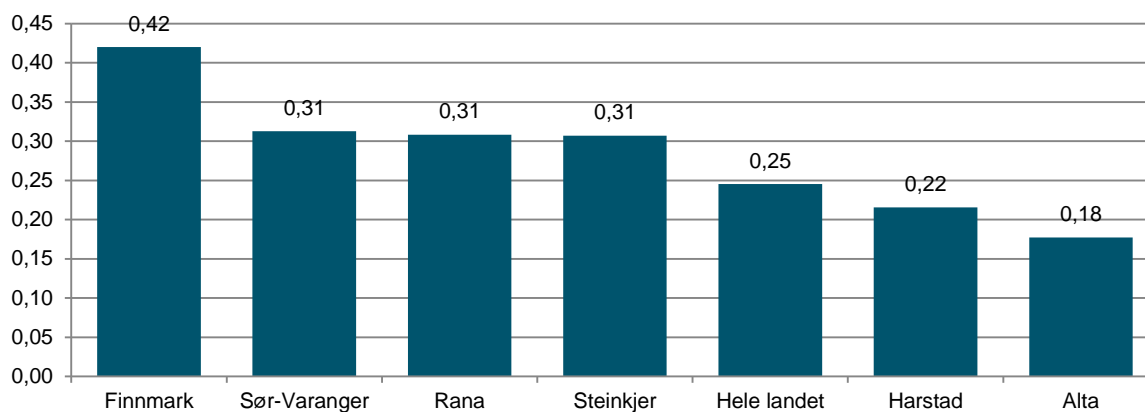
Bokbestand og tilvekst

Bokbestand og tilvekst i bibliotekene forteller noe om tilbudet ved det enkelte bibliotek. Det er likevel problematisk å sammenligne bokbestand og tilvekst på tvers av kommuner med svært ulike innbyggertall. Større kommuner har en større bokbestand totalt, men grunnet stordriftsfordeler trenger ikke bokbestanden pr. innbygger være så høy for at tilbudet skal være godt. Samtidig er ikke bokbestand noe entydig tegn på kvalitet. En høy bokbestand kan like gjerne skyldes at biblioteket har vært dårlige til å kassere bøker. **Bokbestand og tilvekst er av nevnte grunner ikke en av indikatorene i Norsk kulturindeks.**

Folkebibliotekene i Alta kommune har pr. 1.1.2012 en samlet bokbestand på 25 772 eksemplarer. Hvor mange ulike titler dette utgjør, har vi ikke oversikt over. Bokbestanden ved disse bibliotekene tilsvarer 1,3 bøker pr. innbygger. Dette er 64 % under landsgjennomsnittet på 3,6. Den samlede tilveksten ved folkebiblioteker i Alta var 3481 eksemplarer av ulike typer medier. Dette utgjør 0,18 eksemplarer pr. innbygger, 28 % under landsgjennomsnittet.



Figur 19: Bokbestand pr. innbygger i Alta kommune, Finnmark, utvalgte kommuner og hele landet i 2012.

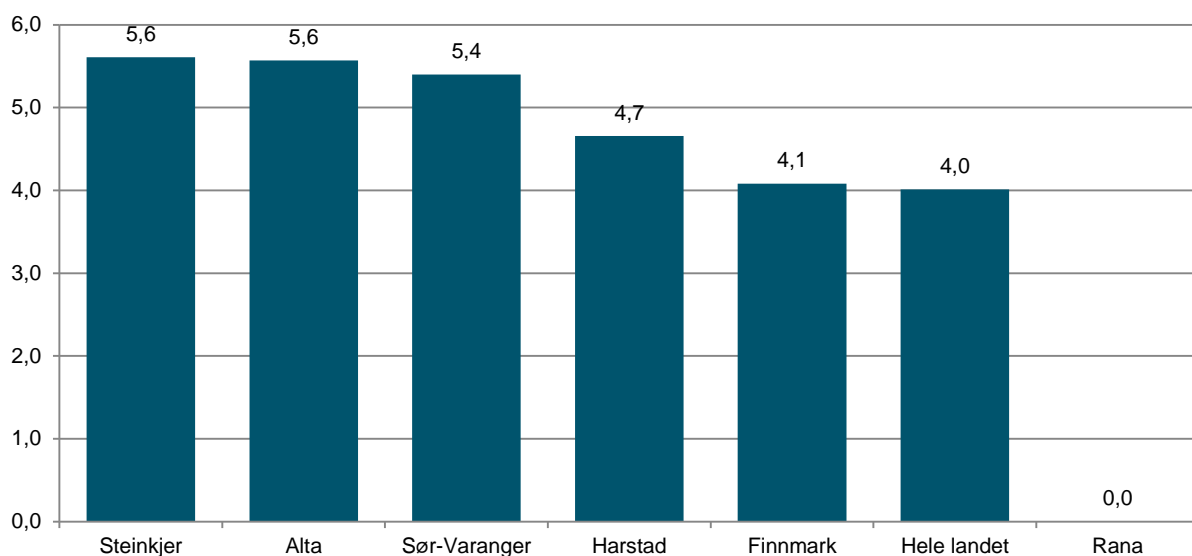


Figur 20: Tilvekst siste år for alle medier pr. innbygger i Alta kommune, Finnmark, utvalgte kommuner og hele landet.

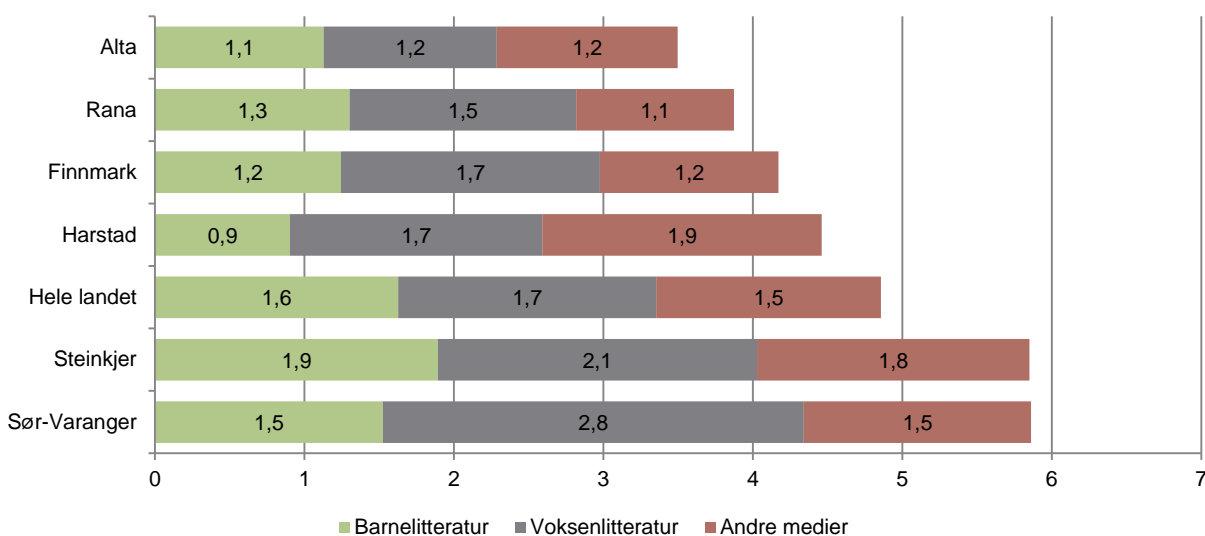
Besøk og utlån

Samlet besøk ved folkebibliotekene i Alta kommune var 109 454 i 2012. Dette tilsvarer 5,6 besøk pr. innbygger, 39 % over landsgjennomsnittet. Besøket har gått opp med 38 % fra 2006 til 2012. Landet for øvrig har også hatt en nedgang samme periode (-16 %). Alta har hatt desidert sterkest vekst av alle de utvalgte kommunene. Harstad og Steinkjer har hatt et relativt stabilt besøk i samme periode mens Sør-Varanger har hatt en nedgang på nesten 30 %. Rana har ikke rapportert inn besøket for 2012.

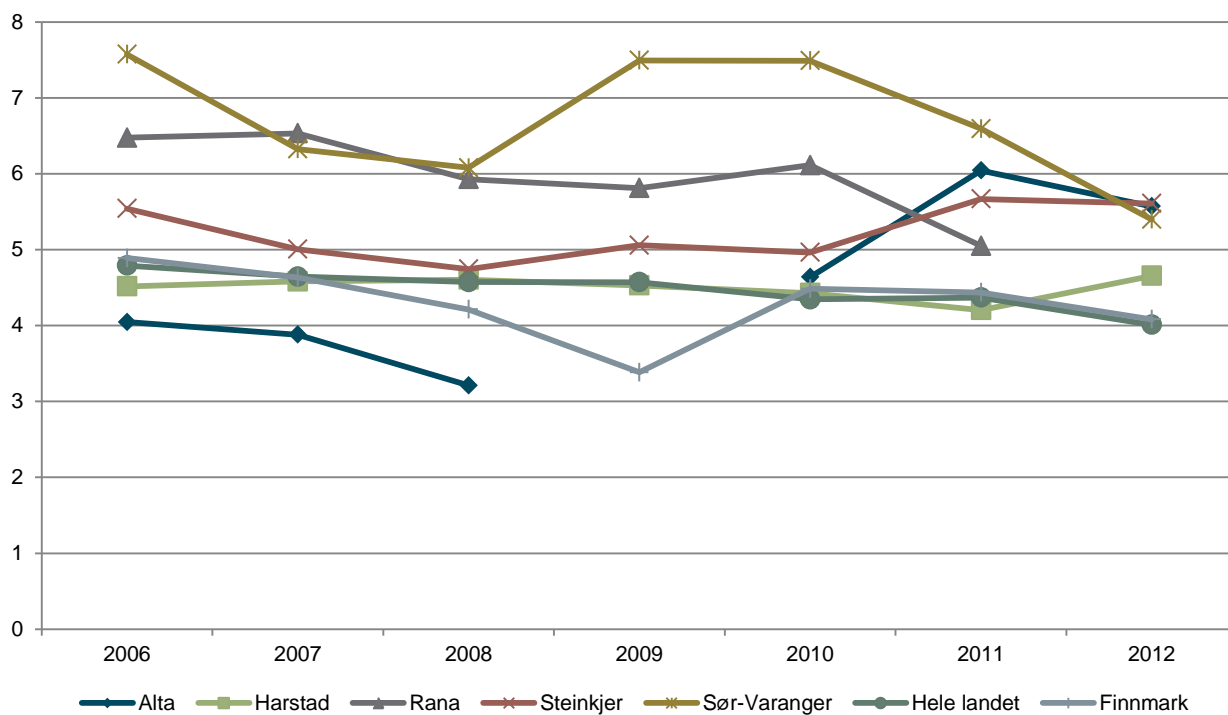
Det totale utlånet for alle medier i Alta var 68 703 i 2012. Av disse var 44 938 bøker. Voksenlitteratur utgjorde rundt 22 794 utlån, mens barnelitteratur utgjorde 22 144 utlån. De resterende 23 765 utlånene var andre medier, som dvd-er, cd-er osv. Deler vi dette på antall innbyggere, finner vi at det ble lånt ut 3,5 eksemplarer pr. innbygger. Dette er 28 % under landsgjennomsnittet, men om lag 8 % mindre enn året før.



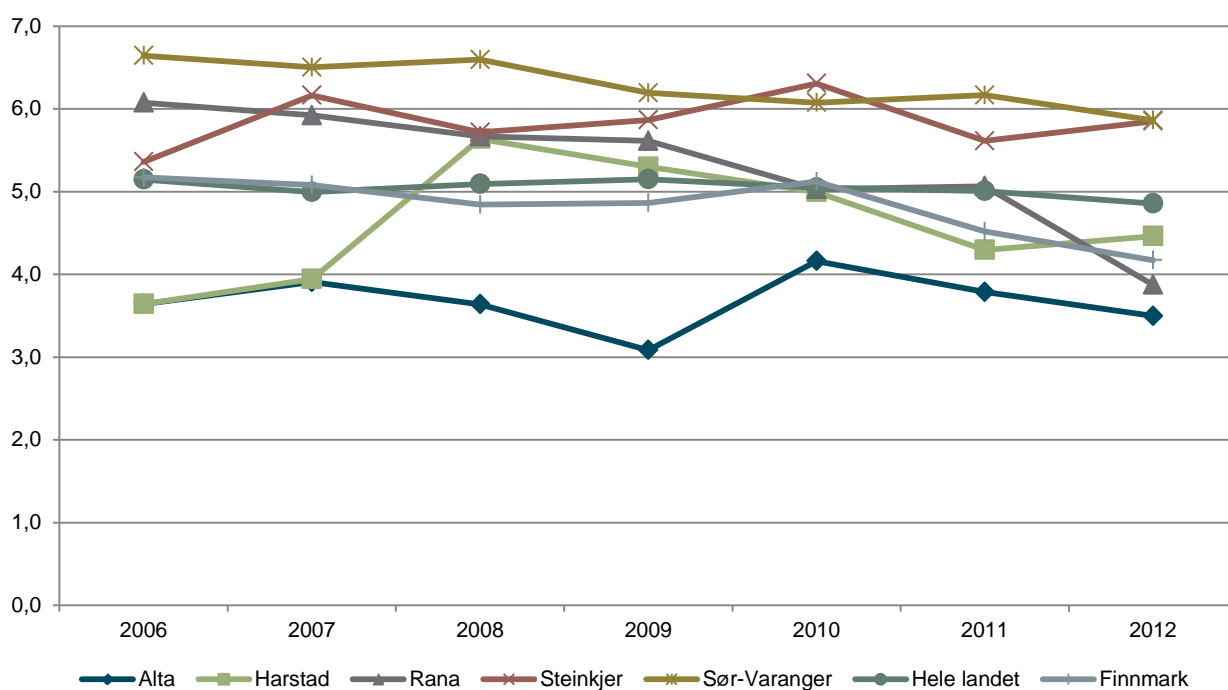
Figur 21: Bibliotekbesøk pr. innbygger i Alta kommune, Finnmark, hele landet og utvalgte kommuner i 2012.



Figur 22: Utlån av barnelitteratur (grønn), voksenlitteratur (grå) og andre medier (rød) pr. innbygger i folkebibliotekene i 2012.



Figur 23: Antall bibliotekbesøk pr. innbyggere. Alta kommune, Finnmark, hele landet og utvalgte kommuner i perioden 2006- 2012.

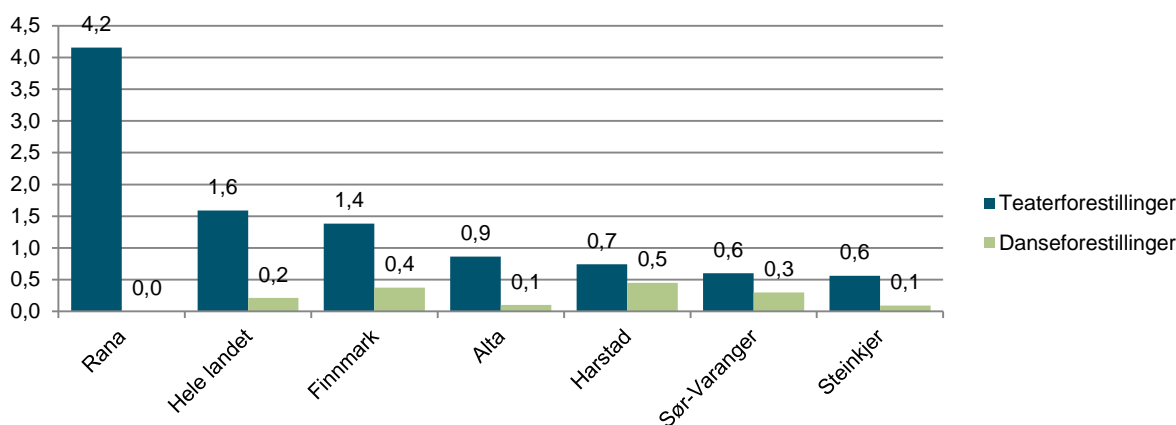


Figur 24: Utlån alle medier. Alta kommune, Finnmark, hele landet og utvalgte kommuner i perioden 2006- 2012.

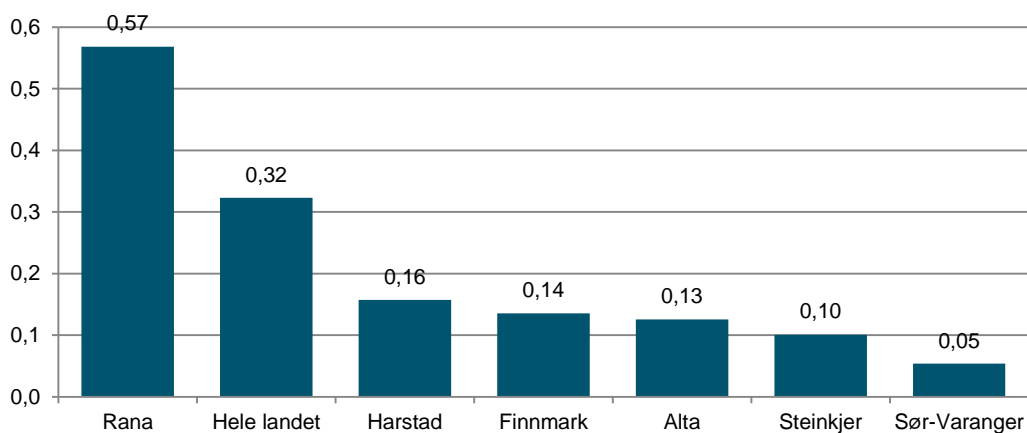
7. Scenekunst

Scenekunst er i mange land primært et tilbud man finner i byene. I Norge har vi gjennom Riksteateret og Regionteatrene hatt et utbygd, desentralisert scenekunsttilbud i mange år. Opplysningene om teater- og operaforestillinger og publikum er hentet fra medlemsteatrene i Norsk Teater- og Orkesterforening (NTO). Opplysningene om danseforestillinger er hentet fra Danseinformasjonen.no. Private teatre og frie scenekunstgrupper er ikke inkludert i oversikten, men flere av disse forestillingene er inkludert i oversikten over DKS-forestillinger.

Teatrene som rapporterer inn tall til NTO hadde i 2012 registrert 17 teater- og operaforestillinger og 2 danseforestillinger i Alta. Dette gir 0,9 teater- og operaforestillinger pr. 1000 innbyggere, som er 46 % under landsgjennomsnittet. Danseforestillingene, som det var 0,1 av pr. 1000 innbyggere, er 52 % lavere enn landsgjennomsnittet. Besøket på teater- og operaforestillinger var totalt 2474. Dette tilsvarer 0,13 besøk pr. innbygger i kommunen, noe som er 61 % under landsgjennomsnittet.



Figur 25 : Antall teater- og operaforestillinger pr. 1000 innbyggere (blått) og antall danseforestillinger pr. 1000 innbyggere (grønt) for Alta kommune, Finnmark, utvalgte kommuner og hele landet i 2012.



Figur 26: Antall teater- og operabesøk pr. innbygger for Alta kommune, Finnmark, utvalgte kommuner og hele landet i 2012.

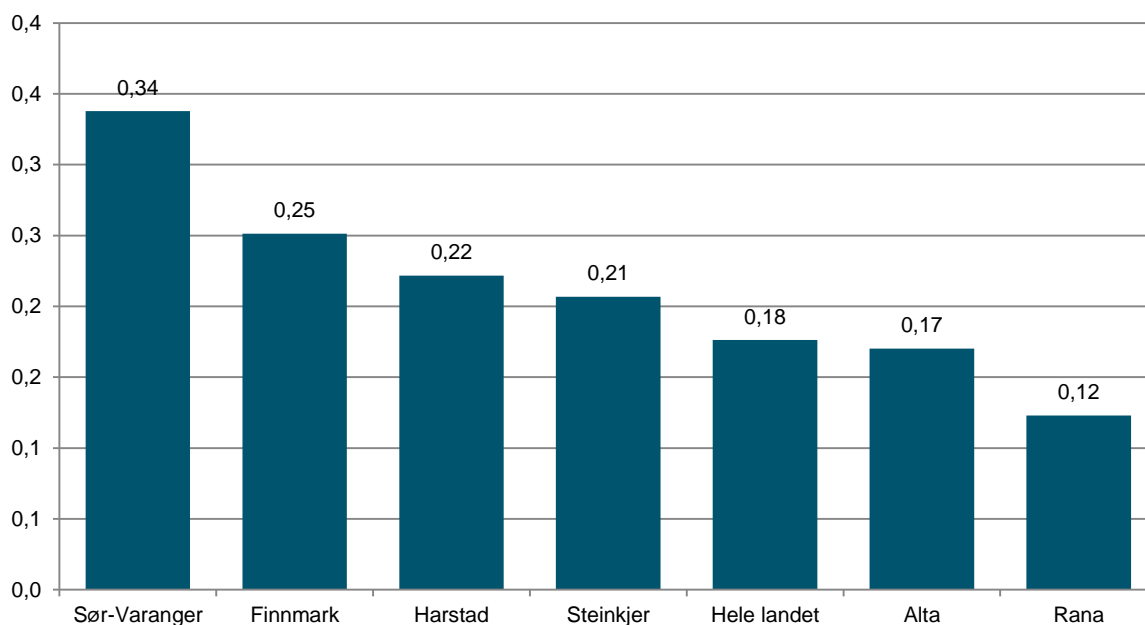
8. Kulturskolen og Den kulturelle skolesekken

Kulturskolen og Den kulturelle skolesekken (DKS) er, ved siden av Ungdommens kultur-
mønstring (UKS), de viktigste statlige tiltakene for kulturtilbud til barn og unge. Vi presente-
rer derfor disse tallene samlet under en kategori. Kulturskolene har som mål å la barn få *ut-
øve* kunst og kultur, mens DKS primært har som mål å la barn og unge *oppleve* kunst og kul-
tur.

Kulturskolen

I Alta kommune går 486 barn i kulturskolen. Dette utgjør 0,17 elever pr. barn i grunnskolealder (6-15 år), om lag det samme som landsgjennomsnittet. Utviklingen viser et økende antall barn i kulturskolen i Alta kommu-
ne. Andelen elever har økt med 27 % siden 2006.

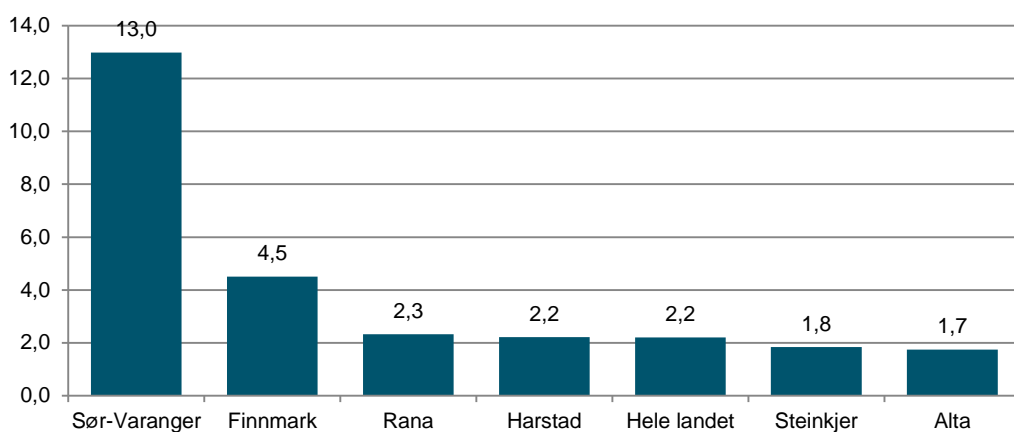
Kulturskoletilbud kan romme så mangt. Alt fra enkeltoppfølgning av elever til store prosjektkor som samles over en kort periode. Ved siden av dekningsgrad vil derfor årstimer være en god indikator for kulturskoletilbudet i kommunene. Kulturskolene i Alta tilbyr 4996 årstimer hvert år. Dette utgjør 1,7 timer pr. barn i grunnskolealder. Antallet årstimer pr. barn er 21 % under landsgjennomsnittet (2,2).



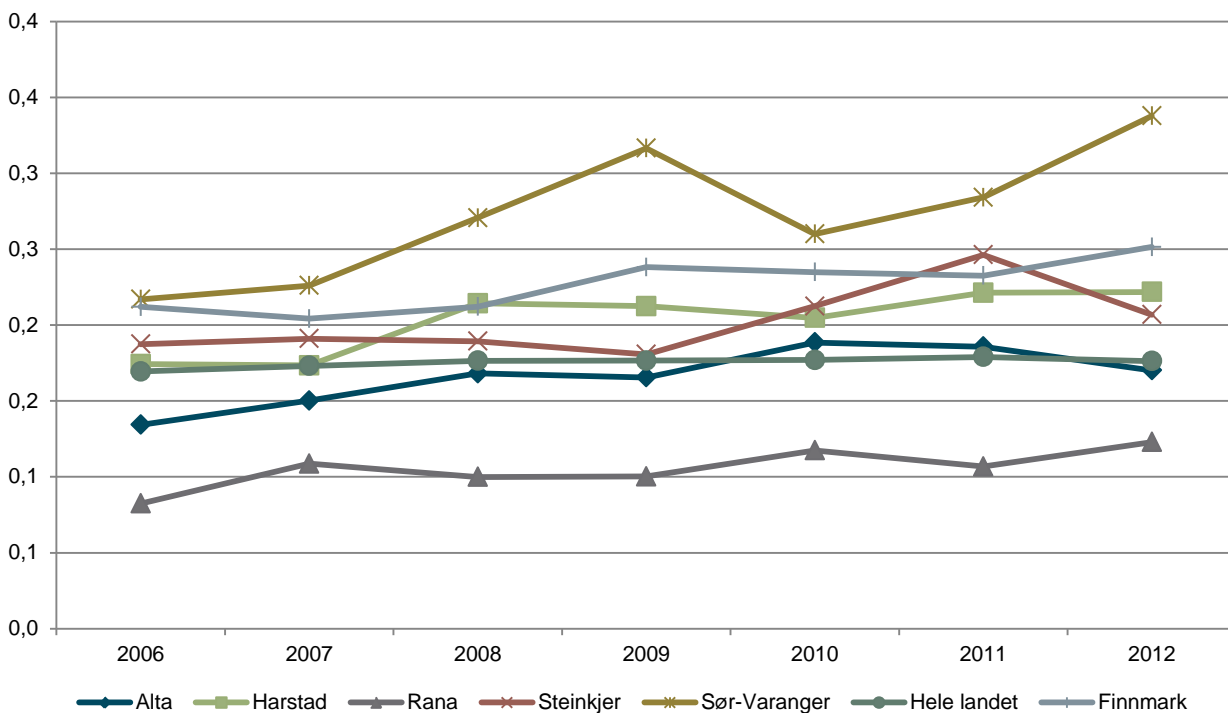
Figur 27: Andel av barn i grunnskolealder (6-15) i kommunen som går i kulturskole i Alta kommune, Finnmark, utvalgte kommuner og hele landet i 2012.



Figur 28: Årstimer fordelt på sjanger i Alta kommune i 2012.



Figur 29: Årstimer i kulturskolen pr. barn i grunnskolealder (6-15 år) i Alta kommune, Finnmark, utvalgte kommuner og hele landet i 2012.

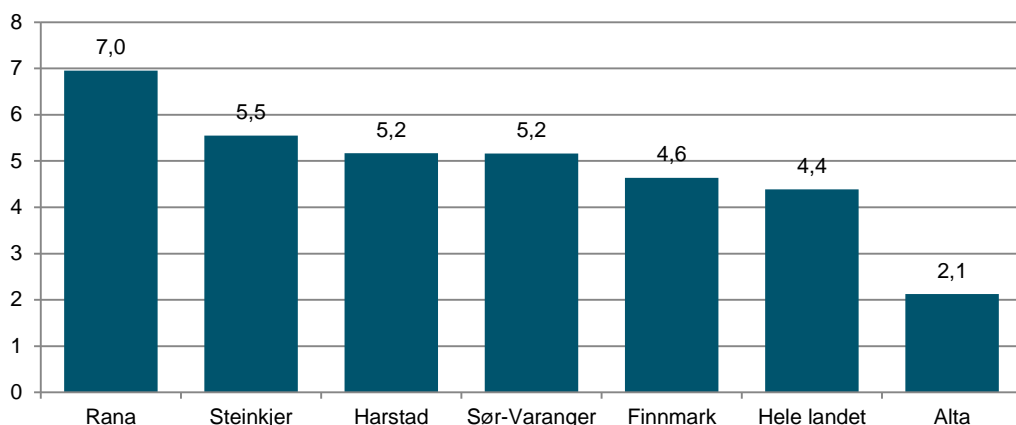


Figur 30: Antall barn i kulturskolen pr. barn i grunnskolealder (6-15) i Alta kommune, Finnmark, utvalgte kommuner og hele landet i perioden 2006-2012.

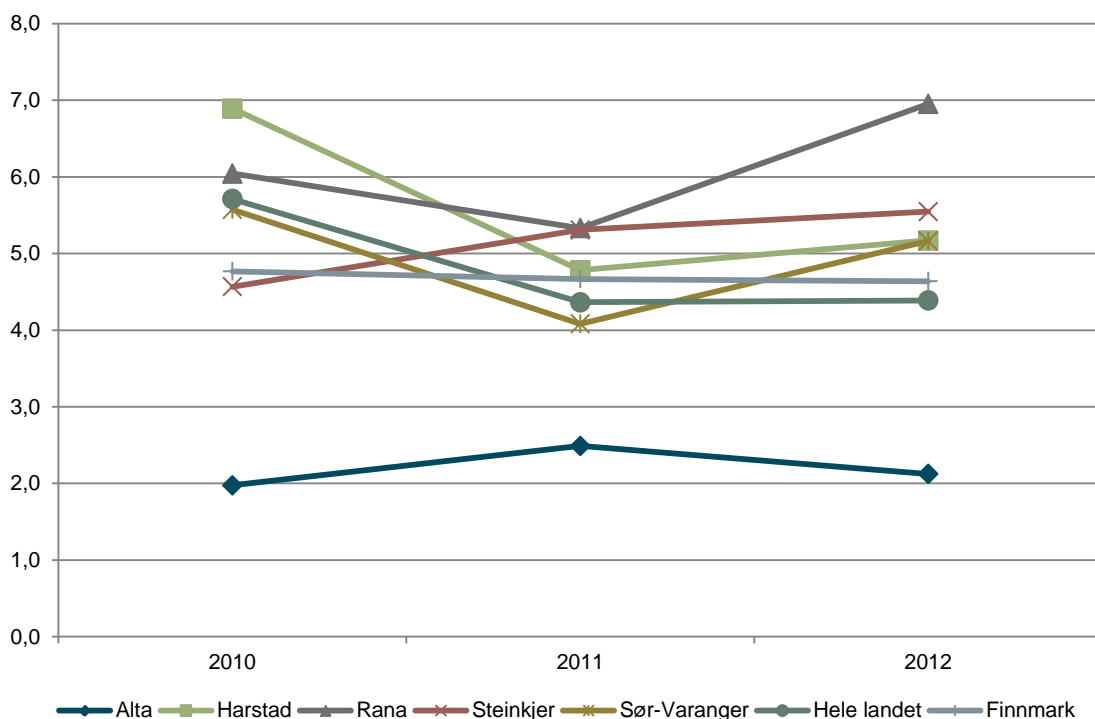
Den kulturelle skolesekken

Siden DKS-forestillinger er obligatoriske for elevene, kan man regne med at publikumsoppslutningen er direkte avledet av tilbudet. Det totale publikum for DKS-forestillinger i grunnskolen i Alta kommune var 6068 i 2012. Dette tilsvarer et besøk på 2,1 pr. barn i grunnskolealder (6-15), om lag halvparten av landsgjennomsnittet på 4,4. I disse tallene inngår både kommunale og fylkeskommunale forestillinger.

DKS-besøket økte med 26 % fra 2010 til 2011, men hadde en nedgang på 15 % fra 2011 til 2012. På landsbasis var det fra 2010 til 2011 en nedgang på 24 %, mens besøket holdt seg stabilt fra 2011 til 2012.



Figur 31: Antall publikum på DKS-forestillinger pr. barn i grunnskolealder (6-15 år) i Alta kommune, Finnmark, utvalgte kommuner og hele landet i 2012.



Figur 32: Antall publikum på DKS-forestillinger pr. barn i grunnskolealder (6-15 år) i Alta kommune, Finnmark, hele landet og utvalgte kommuner i perioden 2010-2012.

9. Sentrale tildelinger

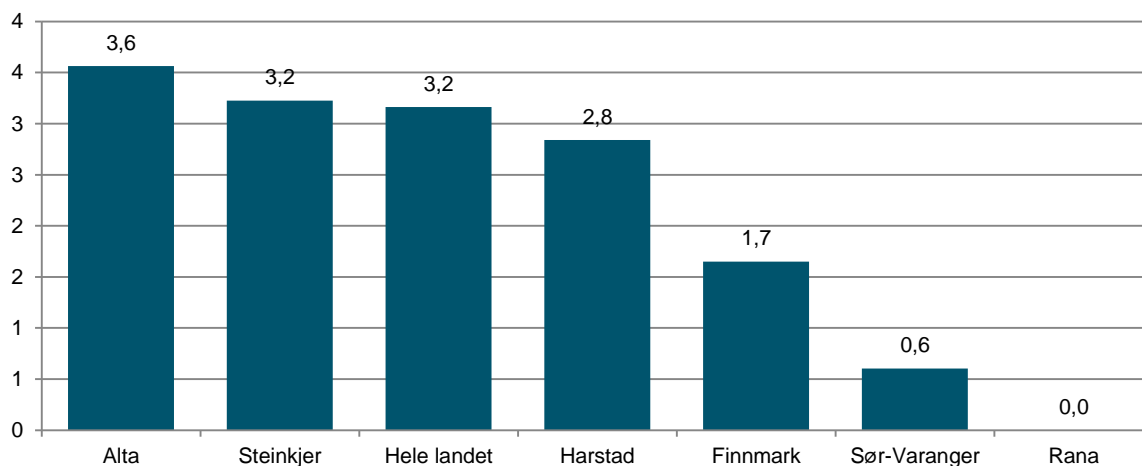
Støtte til kunst og kultur forteller oss noe om aktiviteten i de kommunene som mottar støtte. Vi har her valgt tilskuddsordninger med ulikt nedslagsfelt: Frifond, tildelinger fra Riksantikvaren og Norsk kulturminnefond samt tildelinger fra Norsk kulturråd og tildelinger over statsbudsjettet til stedbunden aktivitet.

Frifond er en støtteordning opprettet av Stortinget for å bedre de økonomiske rammebetingelsene for frivillig kulturaktivitet i lokalsamfunnet. Midlene tildeles etter søknad, beløpene er ofte små, men mange aktører får støtte. I denne oversikten er kun støtte til musikk og teater inkludert. Totalt ble det delt ut 70 000 kroner i Frifond-støtte til aktører i Alta kommune i 2012. Dette utgjør 3,6 kroner pr. innbygger og er 13 % over landsgjennomsnittet.

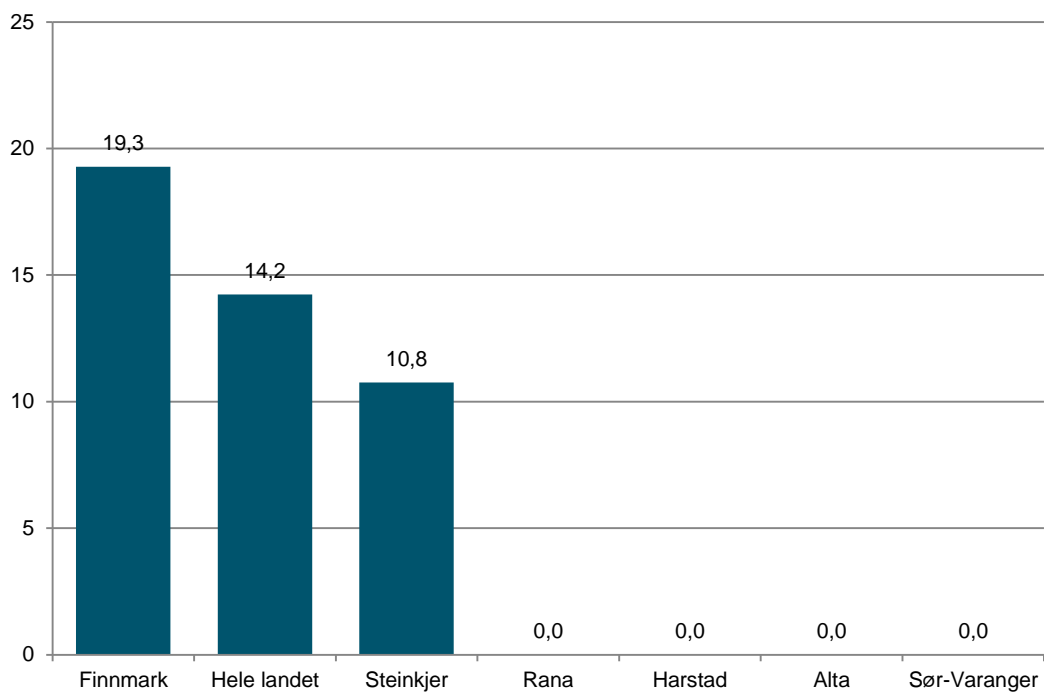
Tildelinger fra Riksantikvaren inkluderer kun tekniske / industrielle kulturminner samt tildelinger fra Norsk kulturminnefond. Tilskudd til istandsetting er holdt utenfor siden disse midlene ikke forvaltes av Riksantikvaren sentralt. Fra Riksantikvaren ble det ikke delt ut midler til tiltak i Alta kommune i 2012.

Fra budsjettet til Kulturdepartementet i 2012 og fra tildelinger fra Norsk kulturråd i 2012 har vi plukket ut tildelinger som gis til stedsspesifikke tiltak. I 2012 ble det delt ut 150 000 kroner i slike midler til Alta kommune. Dette tilsvarer 7,6 kroner pr. innbygger, 95 % under landsgjennomsnittet.

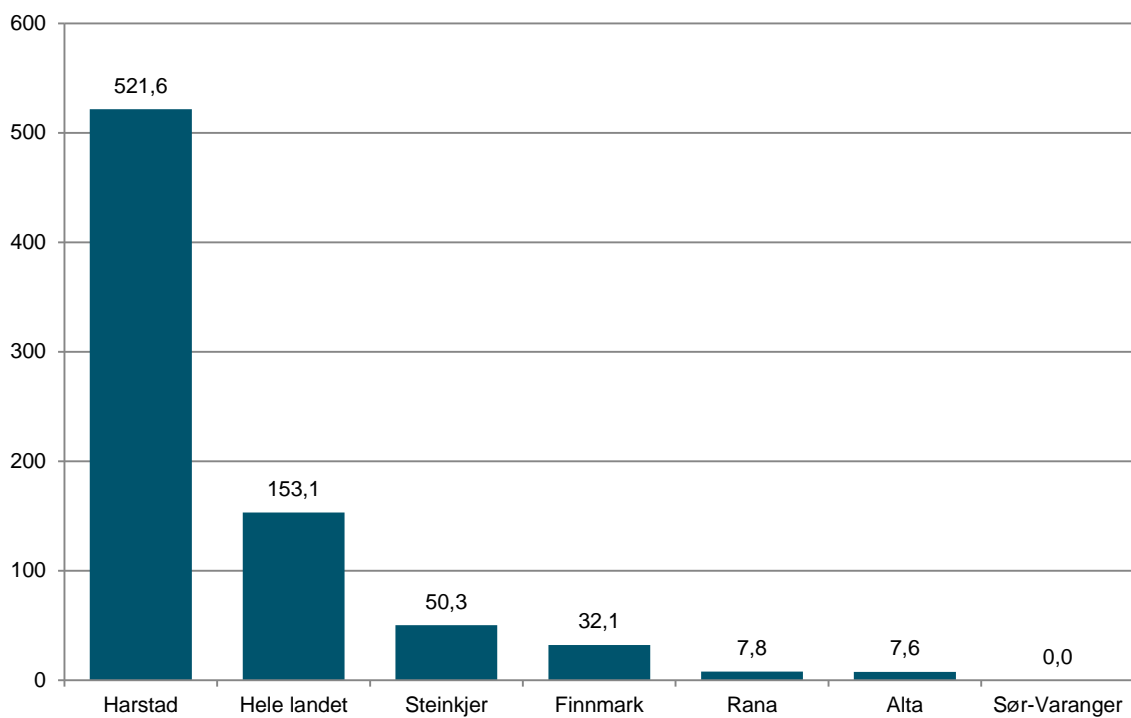
Alta fikk ingen midler over statsbudsjettet i våre utvalgte poster. Fra Kulturrådet fikk følgende aktører tilskudd (tall i tusen): Alta Soul og Bluesfestival (50) og Aronnesrocken (100).



Figur 33: Tildelinger fra Frifond musikk og Frifond teater i Alta kommune, Finnmark, hele landet og utvalgte kommuner i 2012. Kr pr. innbygger.



Figur 34: Tildelinger fra Riksantikvaren til ulike tiltak i Alta kommune, Finnmark, utvalgte kommuner og hele landet i 2012. Kr pr. innbygger.



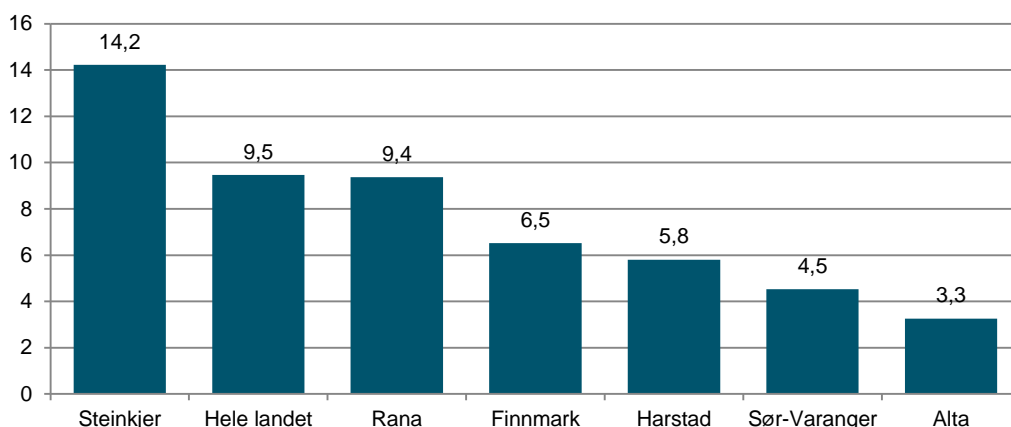
Figur 35: Stedsspesifikke tildelinger fra Kulturdepartementet og Norsk kulturråd til aktører i Alta kommune, Finnmark, utvalgte kommuner og hele landet i 2012. Kr pr. innbygger.

10. Frivillighet

Frivillighet er svært viktig for det lokale kulturlivet. I denne kategorien presenterer vi aktivitetstall basert på kompensasjon av merverdiavgift for frivillige organisasjoner, samt medlemstall for tre kulturaktiviteter med et stort samlet medlemstall og lag i svært mange kommuner: Kor, korps og husflidslag. Historielag er tatt ut fra Norsk kulturindeks 2013, da det ikke lot seg gjøre å få tall på dette.

Mva.-refusjon

Mva.-refusjon er utledet av brutto driftsutgifter eller faktiske mva.-utgifter for frivillige lag og organisasjoner. Tallene sier derfor noe om den frivillige aktiviteten på kulturfeltet i kommunen. Fra mva.-refusjonsordningen har vi kun plukket ut organisasjoner som jobber innen kunst og kultur (ICNPO nr. 1100). Frivillige organisasjoner i Alta mottok 63 961 kroner i mva.-kompensasjon i 2012. Dette utgjør 3,3 kroner pr. innbygger og er 66 % under landsgjennomsnittet. Mva.-refusjonen for aktører i Alta har økt med 10 % det siste året, den tilsvarende økningen på landsbasis var 42 %. Aktørene som mottok mva.-reduksjon i Alta var (tall i tusen): Alta Kunstforening (2), Alta motettkor (8), Alta historielag (1), Talvik Brass Band (2), Tverrelvdalen veterankorps (7), Alta Husflidslag (2), Tverrelvdalen Husflidslag (1), Finnmark Husflidslag (2), Tverrelvdalen Skole og Ungdomskorps (11) og Folkeakademiet Hålogaland (28).



Figur 36: Mva.-refusjon til frivillige aktører innen kunst og kultur i Alta kommune, Finnmark, utvalgte kommuner og hele landet i 2012. Kr pr. innbygger.

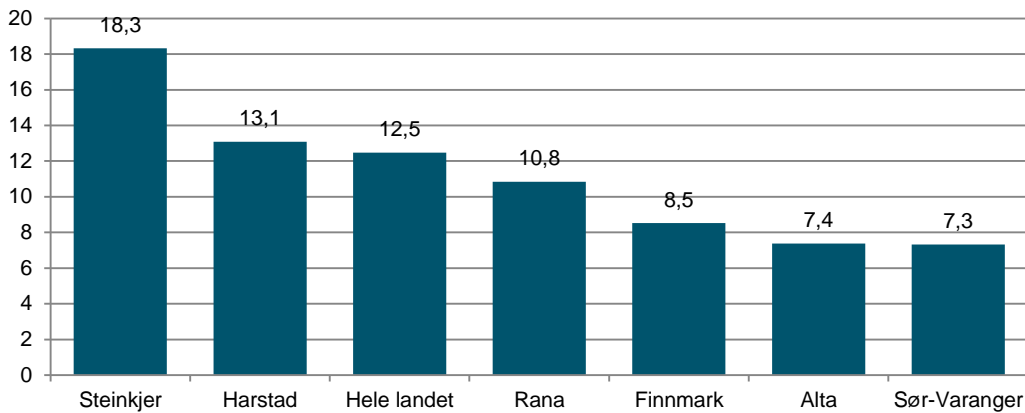
10.1 Korps, kor og husflidslag

Frivillighet i kultursektoren kan romme svært mye. For å finne gode, sammenlignbare, tall har vi plukket ut tre aktiviteter som har mange medlemmer totalt og som har aktivitet i de fleste kommuner: Korps, husflidslag og kor.

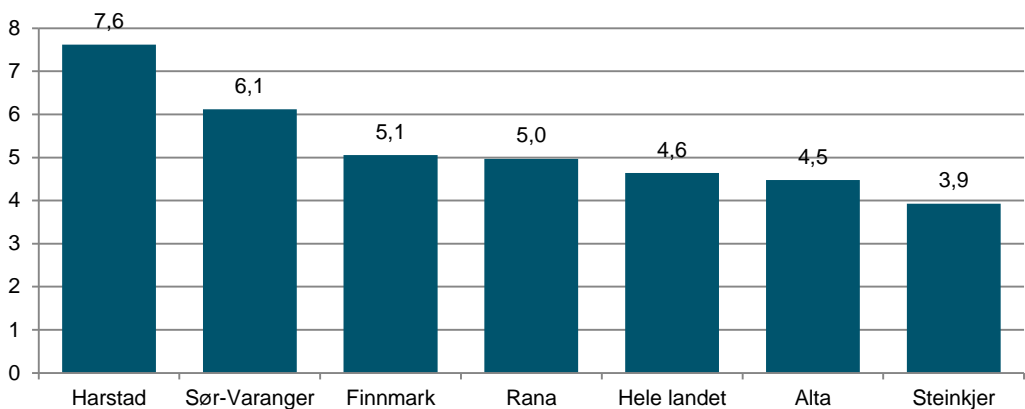
Korpsene i Alta kommune har en samlet medlemsmasse på 145 medlemmer i 2012. Dette utgjør 7,4 medlemskap pr. 1000 innbyggere og er 41 % under landsgjennomsnittet. Antall korpsmedlemmer har holdt seg relativt stabilt siden 2010. Nedgangen på landsbasis samme periode var 7 %.

I følge vår oversikt er det 88 husflidslagmedlemmer i Alta. Dette er 4,5 medlemmer pr. 1000 innbyggere, om lag det samme som landsgjennomsnittet.

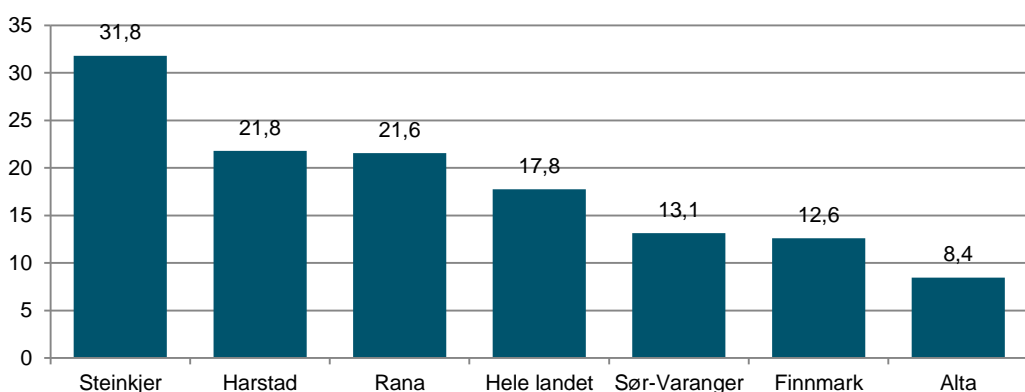
Det er umulig å få en total oversikt over alle som synger i kor. Korene varierer i størrelse og i grad av organisering. De fleste kor er med i en nasjonal paraplyorganisasjon, men ikke alle. I vår oversikt har vi tatt med medlemstall for Norges korforbund, Norsk sangerforbund, Norsk sangerforum, Ung i kor, samt KOSTRA-tall for antall kormedlemmer i Den norske kirke. Vi finner 166 kormedlemmer i Alta kommune. Dette utgjør 8,4 medlemmer pr. 1000 innbyggere, noe som er 52 % under landsgjennomsnittet.



Figur 37: Medlemmer i korps pr. 1000 innbyggere i Alta kommune, Finnmark, utvalgte kommuner og hele landet i 2012.



Figur 38: Medlemmer i husflidslag pr. 1000 innbyggere i Alta kommune, Finnmark, utvalgte kommuner og hele landet i 2012.



Figur 39: Medlemmer i kor pr. 1000 innbyggere i Alta kommune, Finnmark, utvalgte kommuner og hele landet i 2012.

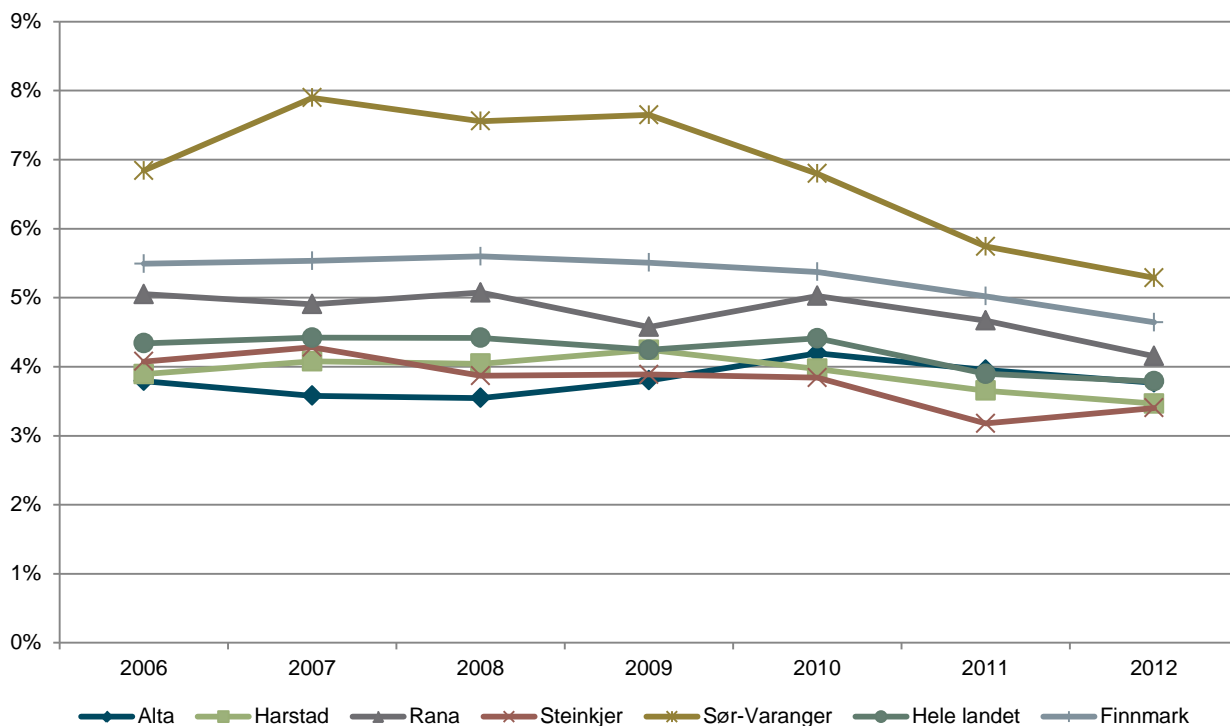
11. Kommunale utgifter til kultur

Analyser har vist at det samlet sett er en klar sammenheng mellom kommunale utgifter til kultur og rangering i Norsk kulturindeks. Ergo: Bruker man penger på kultur, så får man kultur. Vi finner likevel at mange kommuner har en større lokalpolitisk vilje til å satse på kultur enn det resultatene i Norsk kulturindeks viser og vice versa. Engasjerte personer i lokalmiljøet eller næringsdrivende som satser på kultur kan ofte være vel så viktig som den politiske viljen og evnen. Vi skal her se litt på hvordan pengebruken på kultur er i Alta kommune. Alle tall er netto driftsutgifter pr. innbygger. I denne oversikten er også idrett inkludert.

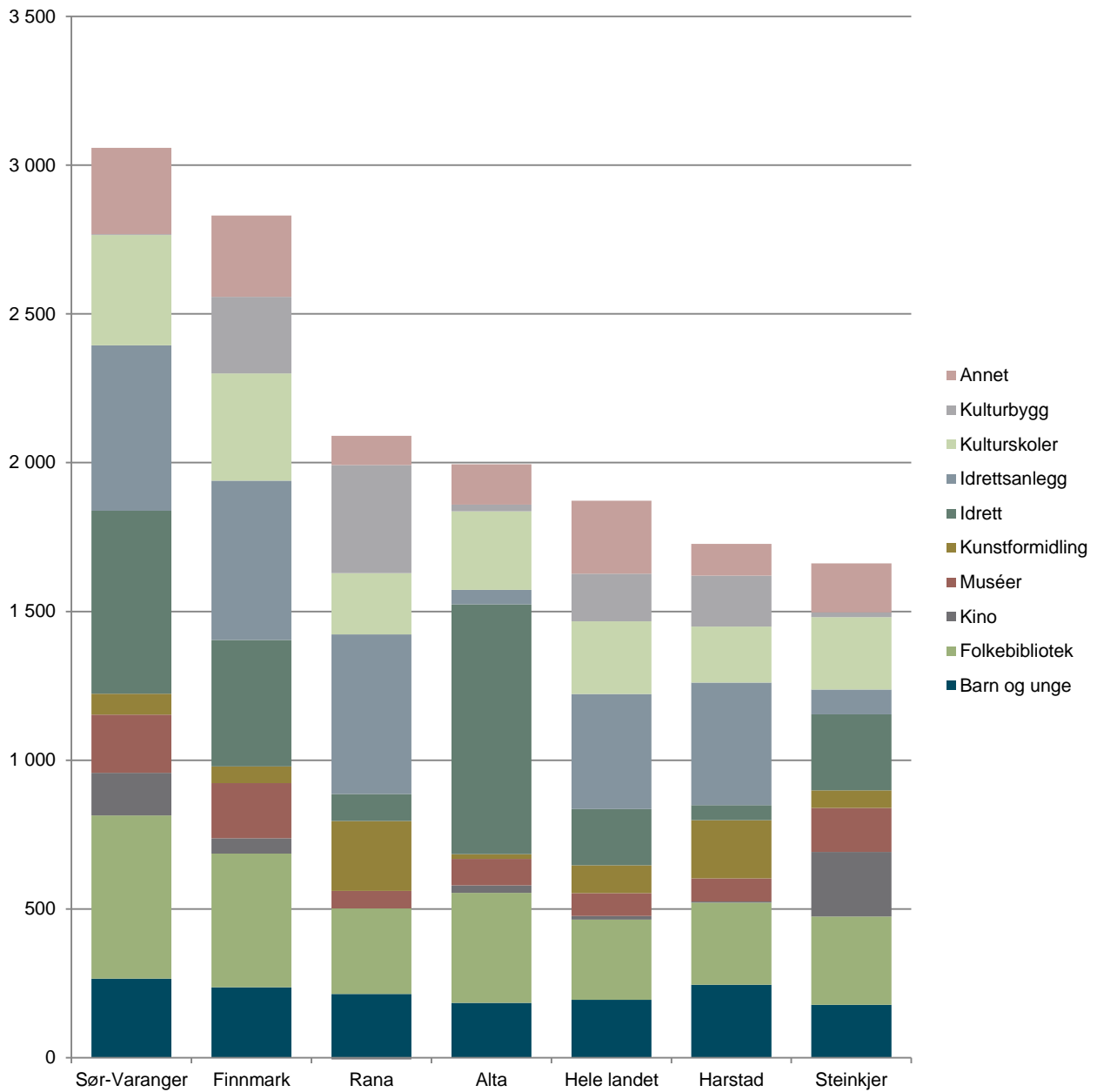
Samlede netto driftsutgifter pr. innbygger til kultur i 2012 for Alta er 1995 kroner. Av disse gikk 49 kroner til idrettsanlegg, 264 kroner til kulturskoler, 839 kroner til idrett, 369 kroner til bibliotek, 185 kroner til aktivitetstilskudd for barn og unge, 17 kroner til kunstformidling, 23 kroner til kommunale kulturbygg, 88 kroner til museum, 25 kroner til kino og 136 kroner til andre kulturaktiviteter.

De totale driftsutgiftene til kultur og idrett i Alta ligger 7 % over landsgjennomsnittet. Tilskudd til idrett isolert er nesten 4,5 ganger så høyt som landsgjennomsnittet, mens tilskudd til idrettsanlegg ligger 87 % under landsgjennomsnittet. Ser vi på kultur, finner vi at barn og unge (-5 %), kunstformidling (-82 %), kulturbygg (-86 %) og andre kulturaktiviteter (-45 %) er alle utgiftsposter som er lavere enn landsgjennomsnittet i Alta. Folkebibliotek (37 %), kino (dobbel så høyt), museer (16 %) og kulturskole (8 %) er de områdene hvor Alta bruker mer enn landsgjennomsnittet.

Ser vi på endringer over år, finner vi at overføringer til kultur som andel av netto driftsutgifter samlet sett har holdt seg relativt stabilt fra 2006 til 2012, med en topp i 2010. Overføringene sank i samtlige av de utvalgte kommunene i denne perioden.



Figur 40: Netto driftsutgifter til kultur som andel av totale netto driftsutgifter i perioden 2005 til 2012 i Alta, Finnmark, hele landet og sammenlignbare kommuner.



Figur 41: Netto driftsutgifter pr. innbygger til ulike områder innenfor kultursektoren i 2012.

12. Hovedtrekk

På bakgrunn av vår erfaring med datagrunnlaget i Norsk kulturindeks, vil vi her trekke fram noen interessante funn og analyser fra Alta kommune. Dette er punkter som den enkelte kommunen gjerne kan følge opp i videre strategiarbeid på kulturfeltet. Noen av punktene er områder der vi ser behov for mer kunnskap.

- **KUNSTNERE:** Kunstnere i Alta mottok lite støtte fra Statens kunstnerstipend. Dette kan tyde på at det er færre som har søkt i Alta, eller at kvaliteten på det kunstneriske arbeidet har blitt vurdert som svakere. Vi har ingen oversikt over hvor mange som har søkt.
- **MUSEUM:** Alta har en høy andel betalende museumsbesøk. Andelen betalende besøk er hele 48 % over landsgjennomsnittet. Dette tyder på at det er flere som aktivt oppsøker museum i Alta i kraft av at de er museumsinteresserte og/eller at tilbudet er attraktivt.
- **BIBLIOTEK:** Alta har den desidert laveste bokbestanden, tilveksten og utlånet av de utvalgte kommunene, fylkesgjennomsnittet og landsgjennomsnittet. Besøkstallene er imidlertid godt over landsgjennomsnittet og de fleste utvalgte kommuner. Folkebibliotekene skal fungere som både møteplass og litteraturformidler. Tallene tyder på at bibliotekene i Alta lykkes i å være en møteplass. Det kan imidlertid se ut til at kommunen ikke lykkes fullt så godt med litteraturformidling. Det lave utlånet *kan* henge sammen med et mindre godt utvalg.
- **KINO:** Kinoen i Alta har et høyt antall forestillinger: hele 2,5 ganger så høyt som landsgjennomsnittet og desidert flest av de utvalgte kommunene. Kinoen har også et variert tilbud av filmer, men besøket er ikke særlig høyere enn resten av landet. Ser vi på utviklingen over tid, registrerer vi en stor økning i både antall forestillinger og besøk mellom 2006 og 2008. Siden toppåret i 2009 har besøkstallet gått noe ned og flatet ut.
- **KULTURSKOLE + DKS:** Andelen elever i kulturskolen er på linje med landsgjennomsnittet og kulturskolen i Alta har et variert tilbud av ulike sjangere. Et relativt lavt antall årstimer per barn og et DKS-besøk på halvparten av landsgjennomsnittet trekker ned for Alta sin del i denne kategorien.
- **FRIVILLIGHET:** I den frivillige kultursektoren er det ikke fullt så mye aktivitet. Frivillige aktører i Alta kommune mottok lite mva.-refusjon i 2012, minst av utvalgte kommuner, landsgjennomsnitt og fylkesgjennomsnitt. Alta har tillegg relativt få medlemmer i korps og kor sammenlignet med landsgjennomsnittet og de fleste av de utvalgte kommunene. Husflidslag i Alta har til gjengjeld noe høyere aktivitet, og et medlemstall på linje med resten av landet.

13. Tabeller

I de følgende tabellene presenterer vi totaltall, tall pr. innbygger, % i forhold til landsgjennomsnittet, endring fra fjorårets tall (der disse er tilgjengelige) samt rangering i kategorien blant landets 429 kommuner.

Tabell 3: Oversikt over antall medlemskap i ulike kunstnerorganisasjoner for personer med adresse i kommunen. Enkelt personer kan være medlem i flere organisasjoner. (Kilde: Medlemsoversikt fra kunstnerorganisasjonene i 2013)

	MFO	Gramart	NOPA	Norsk skuespillerforbund	Norske danse-kunstnere	Norsk filmforbund	Norske billed-kunstnere	Norske kunsthånd-verkere	Grafill	Den norske forfatterforening	Totalt
Hele landet	7604	3538	778	1177	830	1009	2680	818	964	559	19957
Finnmark	69	27	9	9	8	9	14	5	2	3	155
Rana	21	2	1	5	4	4	4	2	2	0	45
Steinkjer	22	3	0	2	1	0	1	2	1	0	32
Sør-Varanger	3	1	0	2	0	0	0	1	0	0	7
Harstad	50	7	4	0	3	1	6	1	2	1	75
Alta	28	6	1	0	1	3	2	0	0	1	42

Tabell 4: Detaljoversikt over antall kunstnere, tildelinger Statens kunstnerstipend og kunstnermangfold. Kilde: Medlemstall fra kunstnerorganisasjonene samt tall fra Statens kunstnerstipend.

KUNSTNERE	Kunstnere totalt	Kunstnere Pr. 1000 innb.	% ift. landsgj.sn.	Tildeling SKS	SKS pr. innb.	% ift. landsgj.sn.	RANGERING
Hele landet	19957	3,95		kr 205 863 000	kr 41		
Finnmark	155	2,08	-47 %	kr 1 788 000	kr 24	-41 %	13
Harstad	75	3,09	-22 %	kr 203 000	kr 8	-79 %	88
Alta	42	2,14	-46 %	kr 13 000	kr 1	-98 %	187
Rana	45	1,75	-56 %	kr 0	kr 0	-100 %	240
Steinkjer	32	1,50	-62 %	kr 418 000	kr 20	-52 %	249
Sør-Varanger	7	0,70	-82 %	kr 321 000	kr 32	-21 %	334

Tabell 5: Sysselsatte i ulike kulturyrker, både privat og offentlig, ansatte og selvstendig næringsdrivende. Kilde: SSBs sysselsettingsstatistikk på fem-siffernivå (SN2007).

KULTURARB.	Kunstnerisk arbeid totalt	pr. 1000 innb.	% ift landssn	Kulturform. totalt	Kulturform. pr. 1000 innb.	% ift landssn	Media totalt	Media pr. 1000 innb.	% ift landssn	Kulturarb. totalt	Kulturarb. pr. 1000 innb.	% ift landssn	Rangering
Hele landet	13466	2,7		18883	3,7		22208	4,4		54557	10,8		
Finnmark	149	2,0	16 %	324	4,3	-25 %	467	6,3	43 %	940	12,6	17 %	2
Harstad	45	1,9	-16 %	76	3,1	-31 %	91	3,7	-15 %	212	8,7	-19 %	29
Sør-Varanger	10	1,0	-6 %	35	3,5	-62 %	37	3,7	-16 %	82	8,2	-24 %	54
Rana	13	0,5	7 %	103	4,0	-81 %	186	7,2	64 %	302	11,7	9 %	97
Alta	17	0,9	-29 %	52	2,6	-68 %	88	4,5	2 %	157	8,0	-26 %	103
Steinkjer	10	0,5	-55 %	36	1,7	-82 %	126	5,9	34 %	172	8,0	-26 %	221

Tabell 6: Museum: Kommunale netto driftsutgifter til museene, museumsbesøk totalt og museumsbesøk betalende. Kilde: Norsk kulturråd, årsrapporter fra museene og KOSTRA/SSB.

MUSEUM	Kom. overf. tot.	Kom. overf. Pr. innb.	% ift landsgj	Besøk tot	Besøk Pr. innb.	% ift landsgj	Betalende tot	Betalende Pr. innb.	% ift landsgj	Rangering
Hele landet	384832000	76		10406191	2,1		5905374	1,2		
Finnmark	13862000	186	144 %	132308	1,8	-14 %	78361	1,1	-10 %	3
Alta	1735000	88	16 %	39487	2,0	-2 %	34052	1,7	48 %	39
Harstad	1900000	78	3 %	31747	1,3	-37 %	29295	1,2	3 %	60
Steinkjer	3157000	148	94 %	15350	0,7	-65 %	6889	0,3	-72 %	81
Sør-Varanger	1944000	195	156 %	5743	0,6	-72 %	391	0,0	-97 %	112
Rana	1511000	59	-23 %	25122	1,0	-53 %	2680	0,1	-91 %	134

Tabell 7: Musikk. Antall Tono-registrerte konserter. Kilde: Tono.

KONSERTER	Arrangementer totalt	Arrangementer Pr. innb.	% ift landsgj	Avregning totalt	Avregning Pr. innb.	% ift landsgj	Rangering
Hele landet	15980	3,2		57237805	11,3		
Finnmark	212	2,8	-10 %	498129	6,7	-41 %	12
Harstad	132	5,4	72 %	316506	13,0	15 %	46
Steinkjer	72	3,4	6 %	196306	9,2	-19 %	109
Rana	68	2,6	-17 %	324203	12,6	11 %	119
Alta	54	2,7	-13 %	83782	4,3	-62 %	204
Sør-Varanger	17	1,7	-46 %	38015	3,8	-66 %	257

Tabell 8: Kino. Antall kinoforestillinger totalt og forestillinger med norske filmer samt og kinobesøk totalt og kinobesøk på norske filmer. Kilde: KOSTRA/SSB.

KINO	Forestillinger totalt	Norske filmer	Amerikanske filmer	Britiske filmer	Andre nordiske filmer	Andre europeiske filmer	Andre land	Forestillinger pr 1000 Innb.	% ift landsgj	Besøk totalt	Besøk pr. innb.	% ift landsgj	Rangering
Hele landet	345931	49841	212916	27672	15389	25353	11717	68,5		12119468	2,4		
Finnmark	7128	1024	4724	519	363	374	115	95,6	40 %	135885	1,8	-24 %	9
Steinkjer	3128	428	1962	271	187	209	68	146,2	114 %	66268	3,1	29 %	17
Alta	3512	464	2349	279	186	184	47	178,8	161 %	49954	2,5	6 %	28
Harstad	2071	348	1272	170	145	95	29	85,3	24 %	62945	2,6	8 %	50
Rana	2188	335	1415	165	110	129	34	85,0	24 %	69218	2,7	12 %	53
Sør-Varanger	861	132	579	50	44	42	11	86,4	26 %	23688	2,4	-1 %	62

Tabell 9 og 10: Bokbestand, tilvekst, besøk og utlån ved folkebibliotek. Kilde: KOSTRA/SSB.

BIBLIOTEK	Bokbestand	Bokbestand Pr. innb.	Tilvekst	Tilvekst Pr. innb.	Besøk	Besøk Pr. innb.	% ift landsgj	Rangering
Hele landet	18236493	3,6	1239589	0,25	20260723	4,0		
Finnmark	581466	7,8	31310	0,42	304184	4,1	2 %	15
Steinkjer	98268	4,6	6569	0,31	120000	5,6	40 %	79
Sør-Varanger	48735	4,9	3117	0,31	53814	5,4	35 %	91
Harstad	61766	2,5	5232	0,22	113100	4,7	16 %	159
Alta	25772	1,3	3481	0,18	109454	5,6	39 %	197
Rana	140073	5,4	7939	0,31		0,0	-100 %	361

BIBLIOTEK	Alle medier	Alle medier Pr. innb.	% ift. landsgj	Bøker	Bøker pr. innb.	Voksenlitteratur	Voksenlitteratur Pr. innb.	Barnelitteratur	Barnelitteratur Pr. innb.	Andre medier	Andre medier pr. innb.
Sør-Varanger	58434	5,9	21 %	43267	4,3	28082	2,8	15185	1,5	15167	1,5
Steinkjer	125168	5,9	20 %	86153	4,0	45684	2,1	40469	1,9	39015	1,8
Hele landet	24535320	4,9		16937012	3,4	8720727	1,7	8216285	1,6	7598308	1,5
Harstad	108369	4,5	-8 %	62943	2,6	41025	1,7	21918	0,9	45426	1,9
Finnmark	310930	4,2	-14 %	221879	3,0	129247	1,7	92632	1,2	89051	1,2
Rana	99744	3,9	-20 %	72567	2,8	39025	1,5	33542	1,3	27177	1,1
Alta	68703	3,5	-28 %	44938	2,3	22794	1,2	22144	1,1	23765	1,2

Tabell 11: Scenekunst. Scenekunstforestillinger, og besøk på disse samt danseforestillinger. Kilde: Riksteatret, NTO, Årsrapporter fra regionteatrene og Danseinformasjonen.no.

SCENEKUNST	Teater- og operaforest	Teater- og operaforest Pr. 1000 innb.	% ift landsgj	Teater- og opera-publikum	Publikum Pr. innb.	% ift landsgj	Danseforestillinger	Dans Pr 1000 innb.	% ift landsgj	Rangering
Hele landet	8034	1,6		1631142	0,32		1076	0,2		
Finnmark	103	1,4	-13 %	10107	0,14	-58 %	28	0,4	76 %	6
Rana	107	4,2	161 %	14635	0,57	76 %		0,0	-100 %	21
Harstad	18	0,7	-53 %	3816	0,16	-51 %	11	0,5	113 %	47
Alta	17	0,9	-46 %	2474	0,13	-61 %	2	0,1	-52 %	67
Steinkjer	12	0,6	-65 %	2160	0,10	-69 %	2	0,1	-56 %	118
Sør-Varanger	6	0,6	-62 %	536	0,05	-83 %	3	0,3	41 %	121

Tabell 12: Kulturskole og DKS. Tilbud og deltakelse. Kilde: GSI, KOSTRA, DKS-sekretariatet /Ksys.

Kulturskole	Antall sjangere	Årstimer	Årstimer pr barn	% ift landsgj	Elevplasser	Elevplasser pr barn	Ant elever	Antall elever pr. barn	% ift landsgj	DKS publikum	DKS publikum pr. barn	% ift. Landsgj.	Rangering
Hele landet	1289	1359750	2,2		123200	0,20	108723	0,18		2706742	4,4		
Finnmark	52	41897	4,5	104 %	2555	0,27	2337	0,25	43 %	43111	4,6	5,67 %	6
Sør-Varanger	5	15637	13,0	489 %	407	0,34	407	0,34	92 %	6219	5,2	17,61 %	76
Rana	3	7315	2,3	5 %	392	0,12	387	0,12	-30 %	21884	7,0	58,41 %	127
Steinkjer	5	4709	1,8	-17 %	531	0,21	530	0,21	17 %	14210	5,5	26,38 %	164
Harstad	4	6378	2,2	1 %	756	0,26	638	0,22	26 %	14876	5,2	17,82 %	191
Alta	4	4996	1,7	-21 %	548	0,19	486	0,17	-3 %	6068	2,1	-51,59 %	414

Tabell 13: Sentrale tildelinger til kultur. Kilde: Norsk teatteråd, Norsk musikkråd, Riksantikvaren, Norsk kulturråd og statsbudsjettet.

SENTRALE TILDELINGER	Frifond totalt	Frifond Pr. innb.	% ift landsgj	Riksantikvaren	Riksantikvaren Pr. innb.	% ift landsgj	Kulturråd og statsbudsjett	Kulturråd og statsbudsj Pr. innb.	% ift landsgj	Rangering
Hele landet	15968476	3,2		71893068	14,2		773314257	153,1		
Finnmark	123000	1,7	-48 %	1437000	19,3	35 %	2395000	32,1	-79 %	15
Steinkjer	68980	3,2	2 %	230000	10,8	-24 %	1076000	50,3	-67 %	39
Harstad	69000	2,8	-10 %		0,0	-100 %	12670000	521,6	241 %	42
Alta	70000	3,6	13 %		0,0	-100 %	150000	7,6	-95 %	113
Rana	0	0,0	-100 %		0,0	-100 %	200000	7,8	-95 %	302
Sør-Varanger	6000	0,6	-81 %		0,0	-100 %		0,0	-100 %	312

Tabell 14: Frivillighet. Mva-kompensasjon samt medlemstall. Kilde: Lotteri- og stiftelsestilsynet, Norges musikkorps Forbund, Korpsnett, Norsk husflidslag, Norges Korforbund, Norsk Sangerforbund, Norsk Sangerforum og Ung i kor samt KOSTRA tabell 04693: L. Kirke: Antall kormedlemmer

FRIVILLIGHET	MVA-kompensasjon	MVA komp Pr. innb.	% ift landsgj	Korpsmedlemmer	Korpsmedl. Pr. 1000 innb.	% ift landsgj	Korpsmedlemmer	Korpsmedlemmer Pr. 1000 innb.	% ift landsgj	Medlemmer husflid	Medlemmer husflid pr. 1000 innb.	% ift. landsgj	Rangering
Hele landet	47838470	9,5		63018	12,5		89730	17,8		23430	4,6		
Finnmark	485721	6,5	-31 %	635	8,5	-32 %	940	12,6	-29 %	377	5,1	9 %	18
Steinkjer	304295	14,2	50 %	392	18,3	47 %	680	31,8	79 %	84	3,9	-15 %	33
Rana	241234	9,4	-1 %	279	10,8	-13 %	555	21,6	21 %	128	5,0	7 %	129
Harstad	140981	5,8	-39 %	318	13,1	5 %	529	21,8	23 %	185	7,6	64 %	183
Sør-Varanger	45089	4,5	-52 %	73	7,3	-41 %	131	13,1	-26 %	61	6,1	32 %	307
Alta	63961	3,3	-66 %	145	7,4	-41 %	166	8,4	-52 %	88	4,5	-3 %	363

Tabell 15: Kommunale utgifter til ulike kulturtiltak i Alta kommune. Kr pr. innbygger.

UTGIFTER TIL KULTUR	Barn og unge	Folke-bibliotek	Kino	Muséer	Kunst-formidling	Idrett	Idretts-anlegg	Kulturskoler	Kulturbygg	Annet	Totalt
Sør-Varanger	266	548	144	195	70	615	557	370	3	290	3 058
Finnmark	237	449	51	186	56	425	535	361	257	274	2 831
Rana	215	287	-21	59	235	90	537	205	363	99	2 069
Alta	185	369	25	88	17	839	49	264	23	136	1 995
Hele landet	194	270	12	76	94	189	386	245	159	246	1 872
Hørstad	246	276	4	78	195	51	412	188	171	107	1 727
Steinkjer	178	297	217	148	59	256	83	243	16	165	1 662

Tabell 16: Netto driftsutgifter til kultur som andel av totale netto driftsutgifter. 2006-2012.

Andel kultur	Alta	Hørstad	Rana	Steinkjer	Sør-Varanger	Hele landet	Finnmark
2006	3,8 %	3,9 %	5,1 %	4,1 %	6,8 %	4,3 %	5,5 %
2007	3,6 %	4,1 %	4,9 %	4,3 %	7,9 %	4,4 %	5,5 %
2008	3,5 %	4,0 %	5,1 %	3,9 %	7,6 %	4,4 %	5,6 %
2009	3,8 %	4,2 %	4,6 %	3,9 %	7,6 %	4,2 %	5,5 %
2010	4,2 %	4,0 %	5,0 %	3,8 %	6,8 %	4,4 %	5,4 %
2011	4,0 %	3,7 %	4,7 %	3,2 %	5,7 %	3,9 %	5,0 %
2012	3,8 %	3,5 %	4,2 %	3,4 %	5,3 %	3,8 %	4,6 %