



Norsk kulturindeks 2013

Resultater for Troms

BÅRD KLEPPE OG ÅSNE DAHL HAUGSEVJE

TF-notat nr. 1/2014

Tittel: Norsk kulturindeks
Undertittel: Resultater for Troms
TF-notat nr: 1/2014
Forfattere: Bård Kleppe og Åsne Dahl Haugsevje
Dato: 8. januar 2014
ISBN: 978-82-7401-678-1
ISSN: 1891-053X
Pris: 150,- (Kan lastes ned gratis fra www.telemarksforskning.no)
Framsidedfoto: Kulta fra Tromsø, fra markering i forkant av åpningskonserten for Nordlysfestivalen 2013.
Fotograf: Marius Fiskum/Nordlysfestivalen 2013.
Prosjekt: Norsk kulturindeks 2013, regionrapporter
Prosjektnr.: 20130770
Prosjektleder: Bård Kleppe
Oppdragsgiver: Troms fylkeskommune

Spørsmål om dette notatet kan rettes til:

Telemarksforskning
Postboks 4
3833 Bø i Telemark
Tlf: +47 35 06 15 00
www.telemarksforskning.no

Norsk kulturindeks er en årlig oversikt over kulturnivået i norske kommuner. Rapporten utarbeides av Telemarksforskning med finansiering fra interne midler. Kommune- og fylkesrapporter finansieres av oppdragsgiver.

Telemarksforskning er et selvstendig, regionalt forankret forskningsinstitutt med kunder og prosjekter over hele Norge. Instituttet har ca. 30 forskere fordelt på fem fagfelt som jobber på oppdrag for departementer, direktorater, fylker, kommuner, regionråd, bedrifter og organisasjoner over hele landet.

Telemarksforskning har sammen med Høgskolen i Telemark i en årrekke vært et sentralt miljø for kulturpolitisk forskning. Instituttet har i dag fem forskere som jobber med kulturpolitisk forskning på heltid, samt tre seniorforskere i bistillinger med lang internasjonal erfaring på området. Sammen med Høgskolen i Telemark arrangerer Telemarksforskning blant annet den årlige konferansen Kulturrikets tilstand.

Prosjektleder for Norsk kulturindeks er forsker Bård Kleppe. Henvendelser kan rettes til ham på telefon 911 97 543 eller epost kleppe@tmforsk.no.

Forord

Norsk kulturindeks er en årlig oversikt over kulturtilbud og kulturaktivitet i norske kommuner, regioner og fylker. Indeksen er basert på registerdata fra en rekke offentlige etater, interesseorganisasjoner og foreninger. I denne rapporten presenterer vi resultater og detaljer for Troms og kommunene i fylket.

Norsk kulturindeks er utarbeidet av Bård Kleppe i samarbeid med en intern referansegruppe bestående av følgende forskere: Knut Vareide, Ole Marius Hylland, Ola K. Berge, Mari T. Heian, Heidi Stavrum, Knut Løyland og Åsne Dahl Haugsevje.

Vi takker alle som har vært behjelpelig med å sende oss data.

Bø, 8. januar 2014

Bård Kleppe
Prosjektleder

Innhold

1. Innledning	7
Norsk kulturindeks	7
2. Plassering i Norsk kulturindeks	9
3. Kunstnere	11
Kunstnertetthet	11
Tildelinger Statens kunstnerstipend (SKS)	13
4. Kulturarbeidere	14
5. Museum	16
Kommunale midler til museum	16
Museumsbesøk.....	17
6. Konserter	18
Antall TONO-registrerte arrangement	18
TONO-avregning.....	19
7. Kino	20
Antall kinobesøk	21
8. Bibliotek	23
Bokbestand.....	23
Tilvekst	24
Bibliotekbesøk.....	25
Utlån	26
9. Scenekunst	28
Teater-, opera- og danseforestillinger	28
Antall teater- og operabesøk	29
10. Kulturskolen og Den kulturelle skolesekken	30
Elever i kulturskolen	30
Årstimer i kulturskolen	31
Den kulturelle skolesekken.....	32
11. Sentrale tildelinger	34

Frifond	34
Riksantikvaren	35
Tildelinger over kultur-budsjettet samt tildelinger fra Norsk kulturråd.....	36
12. Frivillighet	37
Mva-refusjon.....	37
Korps	38
Kor.....	39
Husflidslag	40
13. Kommunale utgifter til kultur	41
14. Tabeller.....	44
Vedlegg: Fylkesvis fordeling av statlige kulturbevilgninger i 2012.....	51
14.1 Musikk	54
14.2 Scenekunst.....	55
14.3 Kulturvern og museum	56
14.4 Festivaler	57
14.5 Billedkunst.....	58
14.6 Litteratur	59
14.7 Diverse	60
14.8 Riksantikvaren (MD)	61
14.9 Tilskudd fra andre departement	62
14.10 Totalt	63

1. Innledning

Hva er statusen for kulturlivet i Troms sammenlignet med andre regioner, og hvordan er statusen for kulturlivet i de enkelte kommunene i fylket? I dette notatet presenterer vi resultater og detaljer fra Norsk kulturindeks 2013 som kan si noe om dette. Vi presenterer tall for Troms sammenlignet med landsgjennomsnittet og fire utvalgte referansefylker. Deretter presenterer vi detaljer for kommunene i fylket. I rapporten er tallene presentert grafisk; bak i rapporten presenterer vi tallene i tabeller. I figurene inkluderer vi kun kommuner som er registrert med aktivitet i den respektive kategorien. I tabellene bak er alle kommuner inkludert.

Norsk kulturindeks

Norsk kulturindeks er en beskrivelse av kulturtilbudet og kulturaktiviteten i norske kommuner, regioner og fylker med utgangspunkt i følgende ti kategorier: Kunstnere, kulturarbeidere, museum, musikk, kino, bibliotek, scenekunst, kulturskoler og Den kulturelle skolesekken, sentrale tildelinger og frivillighet.

Dataene indeksen er basert på er innhentet fra en rekke ulike kilder som kan belyse nivået på den lokale kulturen: KOSTRA¹/SSB, medlemslister, offentlige registre og ulike kulturpolitiske ordninger. Kvaliteten på disse dataene er jevnt over god, men på enkelte områder er datatilfanget ikke tilstrekkelig til å fange opp alle kulturtiltak rundt om i kommunene.

Når vi sammenligner kulturtilbud i denne rapporten, tar vi utgangspunkt i gjennomsnittstall. Dette kan være antall kunstnere pr. innbygger eller publikummere pr. innbygger. På denne måten kan man sammenligne kulturtilbud og kulturbruk på tvers av kommuner med ulikt innbyggertall. I utvalget av indikatorer har vi primært valgt oversikter der enheten er personer, enten publikummere, medlemmer, deltakere i kulturskole etc. Vi har også etterstrebet indikatorer som ikke favoriserer små eller store kommuner systematisk. Vi presenterer ikke noen fullstendig oversikt over metode i denne rapporten, men henviser til Norsk kulturindeks 2013 (Kleppe 2013) der dette redegjøres for i detalj. Publikasjonen kan lastes ned fra våre hjemmesider².

I Norsk kulturindeks finnes også en rangering. Kommuner, regioner og fylker er rangert i ti kategorier med en samlet sum til slutt. Rangeringen i kategoriene skal fortelle noe om hvordan kulturnivået er i den gitte kommunen eller regionen er på dette området og totalrangeringen skal si noe om det totale kulturnivået. Kategoriene har blitt valgt ut med bakgrunn i tilgjengelige data og ut i fra en tanke om hvilke faktorer som spiller positivt inn på kulturtilbudet og kulturbruken i en kommune.

Årets utgave av Norsk kulturindeks er styrket på en enkelte områder. Endringene i årets rapport er som følger:

Kino: Tall fra Film og Kino har gitt oss mulighet til å inkludere en mangfoldsindikator som viser filmmangfold basert på opprinnelsesland.

Frivillighet: Husflidslag er inkludert som ny aktivitet. Her finner man en rekke medlemmer i de fleste av landets kommuner. Historielag er tatt ut da data ikke var tilgjengelig dette året.

¹ Kommune-Stat-Rapportering.

² <http://www.tmforsk.no/publikasjoner/filer/fil.asp?fil=2119>

Tabell 1: Kategorier, kilder, årstall og vektinger for Norsk kulturindeks 2013.

Kategori	Kilde	År	Vekting
1 KUNSTNERE			
1a Kunstneretthet	Medlemsregister fra 10 kunstnerorganisasjoner	2013	5 %
1b Kunstnermangfold	Medlemsregister fra 10 kunstnerorganisasjoner	2013	2,5 %
1c Tildelinger fra Statens kunstnerstipend	Statens kunstnerstipend	2012	2,5 %
2 KULTURARBEIDERE			
2a Sysselsatte innen kunstnerisk produksjon	SSB sin sysselsettingsstatistikk (SN2007)	2012	3,3 %
2b Sysselsatte innen kulturformidling	SSB sin sysselsettingsstatistikk (SN2007)	2012	3,3 %
2c Sysselsatte i media	SSB sin sysselsettingsstatistikk (SN2007)	2012	3,3 %
3 MUSEUM			
3a Kommunale midler til museum	KOSTRA/SSB	2012	3,3 %
3b Totalt besøkstall for museum	Kulturrådet og årsrapporter fra konsoliderte museer.	2012	3,3 %
3c: Betalende besøk museum	Kulturrådet og årsrapporter fra konsoliderte museer.	2012	3,3 %
4 KONSERTER			
4a Antall Tono-arrangement	TONO	2012	5 %
4b Tono-avregning	TONO + Norsk Rockforbund	2012	5 %
5 KINO			
5a Antall filmfremvisninger totalt	KOSTRA/Film og kino	2012	2,5 %
5b Antall kinobesøk totalt	KOSTRA/Film og kino	2012	2,5 %
5c Mangfold filmfremvisninger	KOSTRA/Film og kino	2012	2,5 %
5d Mangfold kinobesøk	KOSTRA/Film og kino	2012	2,5 %
6 BIBLIOTEK			
Totalt utlån fra folkebibliotek (alle medier)	KOSTRA/SSB	2012	5 %
Antall besøk i folkebibliotek	KOSTRA/SSB	2012	5 %
7 SCENEKUNST			
7a Antall teaterforestillinger	NTO statistikk + tilsendte lister fra regionteatre	2012	3,33 %
7b Teaterpublikum	NTO statistikk + tilsendte lister fra regionteatre	2012	3,33 %
7c Antall danseforestillinger	Danseinformasjonen	2012	3,33 %
8 KULTURSKOLE / DEN KULTURELLE SKOLESEKKEN			
7a Antall årstimer totalt i kulturskolen	GSI	2012	1,25 %
7b Bredden i kulturskoletilbudet	GSI	2012	1,25 %
7c Antall elever fra kommunen i kulturskole	KOSTRA/SSB	2012	2,5 %
7d Antall publikum Den kulturelle skolesekken	DKS-sekretariatet / Ksyst	2012	5 %
9 SENTRALE TILDELINGER			
9a Kulturfondtildelinger + tilskudd over statsbudsjettet	Norsk kulturråd og Statsbudsjettet 2012	2012	3,33 %
9b Tildelinger Frifond	Norsk musikkråd og Norsk teaterråd	2012	3,33 %
9c Tildelinger Riksantikvaren	Riksantikvaren	2012	3,33 %
10 FRIVILLIGHET			
10a MVA refusjon	Lotteri- og stiftelsestilsynet	2012	5,00 %
10b Antall korpsmedlemmer	Norges musikkorps forbund og korpsnett	2012	1,67 %
10c Antall kormedlemmer	4 korforbund + KOSTRA (se metode)	2012	1,67 %
10d Antall husflidsmedlemmer	Norges husflidslag	2012	1,67 %

2. Plassering i Norsk kulturindeks

Den totale plasseringen i Norsk kulturindeks er summen av rangeringer i de ti kategoriene kunstnere, kulturarbeidere, museum, konserter, kino, bibliotek, scenekunst, kulturskole + DKS (Den kulturelle skolesekken), sentrale tildelinger og frivillighet. Kommunen med den laveste samlede summen blant rangeringene av disse, havner på toppen av Norsk kulturindeks.

Tabell 2: Rangering av Troms sammenlignet med utvalgte referansefylker.

FYLKE	KUNSTNERE	KULTUR- ARB.	MUSEUM	KONSERTER	KINO	BIBLIOTEK	SCENEKUNST	KULTURSKOLE + DKS	SENTR. TILD.	FRIVILLIG- HET	TOTALT
Sør-Trøndelag	4	4	2	2	1	2	4	15	6	4	1
Troms	6	5	7	2	3	6	2	8	3	11	2
Hordaland	3	3	5	6	7	11	3	18	4	6	4
Nordland	17	9	3	9	15	18	10	2	11	1	9
Rogaland	12	11	9	15	12	3	7	17	14	15	13

Tabell 3: Kommunene i Troms sin rangering i Norsk kulturindeks.

KOMMUNE	KUNSTNERE	KULTUR- ARB.	MUSEUM	KONSERTER	KINO	BIBLIOTEK	SCENEKUNST	KULTURSKOLE + DKS	SENTR. TILD.	FRIVILLIG- HET	TOTALT
Tromsø	23	14	62	54	12	55	4	339	8	136	5
Harstad	88	29	60	46	50	159	47	191	38	183	15
Kåfjord	401	73	106	73	294	70	27	47	163	131	57
Målselv	212	123	287	157	45	41	165	163	269	108	94
Salangen	341	284	46	81	139	281	173	70	45	110	94
Kvæfjord	57	320	82	317	294	203	255	33	167	52	131
Storfjord	194	81	133	265	259	375	255	69	16	279	160
Tranøy	54	77	224	379	294	417	255	146	114	102	195
Lavangen	401	358	222	48	294	73	255	26	324	96	208
Skånland	194	258	232	78	244	305	159	196	324	196	237
Lenvik	375	152	120	142	115	321	95	352	272	358	258
Bardu	330	356	109	138	110	327	255	83	298	345	275
Ibestad	284	211	250	269	231	245	255	10	324	296	287
Nordreisa	400	26	207	228	192	184	255	251	324	329	294
Lyngen	292	366	139	225	294	201	255	180	71	412	301
Skjervøy	378	397	302	306	152	110	98	43	324	357	312
Kvænangen	401	367	88	296	208	331	106	32	253	427	321
Torsken	96	363	376	40	182	425	255	50	324	414	327
Sørreisa	157	345	236	327	256	395	117	229	257	211	329
Dyrøy	357	231	217	352	254	425	255	40	178	382	362
Berg	323	247	376	241	147	352	255	31	324	409	364
Gratangen	352	63	376	177	252	423	255	302	198	350	373
Karlsøy	297	362	376	77	294	354	255	133	324	327	387
Balsfjord	300	400	198	421	281	420	255	213	41	386	407

Blant fylkene i Norge er Troms rangert på andreplass i Norsk kulturindeks 2013. Fylket scorer godt eller midt i de fleste kategorier. Høyest rangeringer har Troms i kategoriene kino, scenekunst, konserter og sentrale tildelinger, lavest scorer de i kategoriene frivillighet, kulturskole + DKS og museum.

Tromsø er rangert høyest i Norsk kulturindeks blant kommunene i Troms med en 5. plass. I 2012 havnet Tromsø på 6. plass. Kommunen scorer svært godt på de fleste kategorier med unntak av kategoriene museum samt kulturskole + DKS. Scenekunst er den kategorien Tromsø scorer høyest på. Også innenfor kino, sentrale tildelinger og kulturarbeidere scorer de høyt. En 55. plass i kategorien bibliotek er også en god plassering med tanke på at dette er en kategori bykommunene vanligvis scorer lavt i.

På den neste plassen finner vi Harstad (15. plass i landet). Harstad scorer særlig høyt på kulturarbeidere og sentrale tildelinger.

Kåfjord, Målselv og Salangen er også blant de 100 øverste kommunene i landet.

Dersom vi ser på de enkelte kategoriene, finner vi at Tromsø (23) skårer høyest i kategorien kunstnere og i kategorien kulturarbeidere (14), Salangen (46) scorer høyest i kategorien i museum, Torsken (40) i konserter, Tromsø (12) i kino, Målselv (41) i bibliotek, Tromsø (4) i scenekunst, Ibestad (10) i kulturskole + DKS, Tromsø (8) i offentlige tildelinger og Kvæfjord (52) i frivillighet.

3. Kunstnere

Antallet kunstnere og deres kunstneriske aktivitet vil kunne påvirke kulturlivet i kommunen. Kunstnerne iverksetter ofte kulturtiltak lokalt og bidrar til å styrke kulturlivet i lokalsamfunnet. Oversikten vi her presenterer tar utgangspunkt i bostedsadresse for kunstnere registrert i de ti største kunstnerorganisasjonene i landet. Vi presenterer også oversikt over tildelinger fra Statens kunstnerstipend (SKS). Dette kan være en indikator på den kunstneriske kvaliteten til kunstnerne som er bosatt i kommunen.

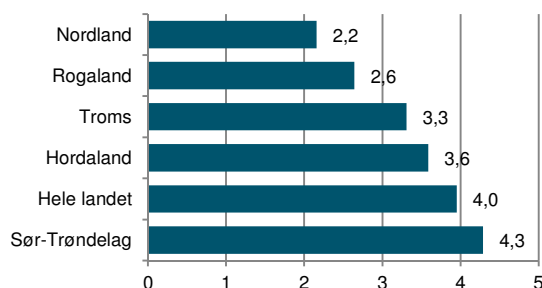
Kunstnertetthet

Tallene vi her viser til er medlemskap i de ti største kunstnerorganisasjonene i Norge. Dette utgjør om lag 78 % av alle norske kunstnere med medlemskap i en eller flere kunstnerorganisasjoner. Vi har ikke oversikt over kunstnere uten medlemskap.

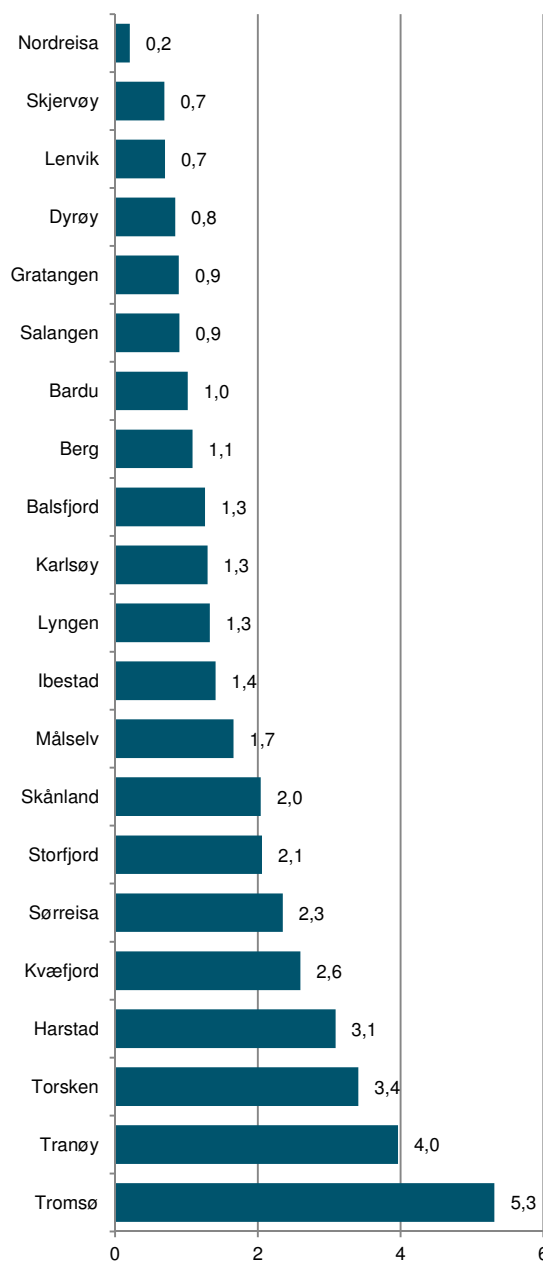
Totalt er det, i følge vår oversikt, 531 kunstnere bosatt i Troms. Dette tilsvarer 3,3 kunstnere pr. tusen innbyggere, en kunstnertetthet som er 16 % under landsgjennomsnittet. Antallet kunstnere i Troms har økt med 42 de siste to årene. På landsbasis har det vært en noe svakere økning.

Av de 531 kunstnerne er 398 musikere eller komponister, 61 scenekunstnere, 56 visuelle kunstnere og 16 forfattere. Sett i forhold til den totale kunstnerbefolkningen er musikere og komponister overrepresentert i Troms, mens visuelle kunstnere er underrepresentert.

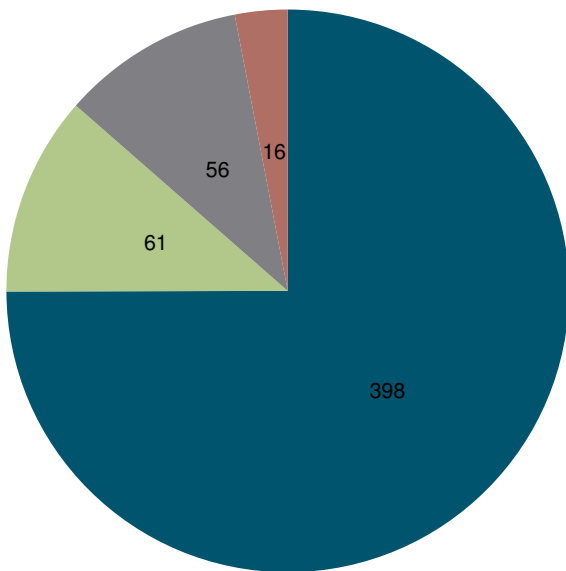
Tromsø, Tranøy, Torsken og Harstad er kommunene med størst kunstnertetthet.



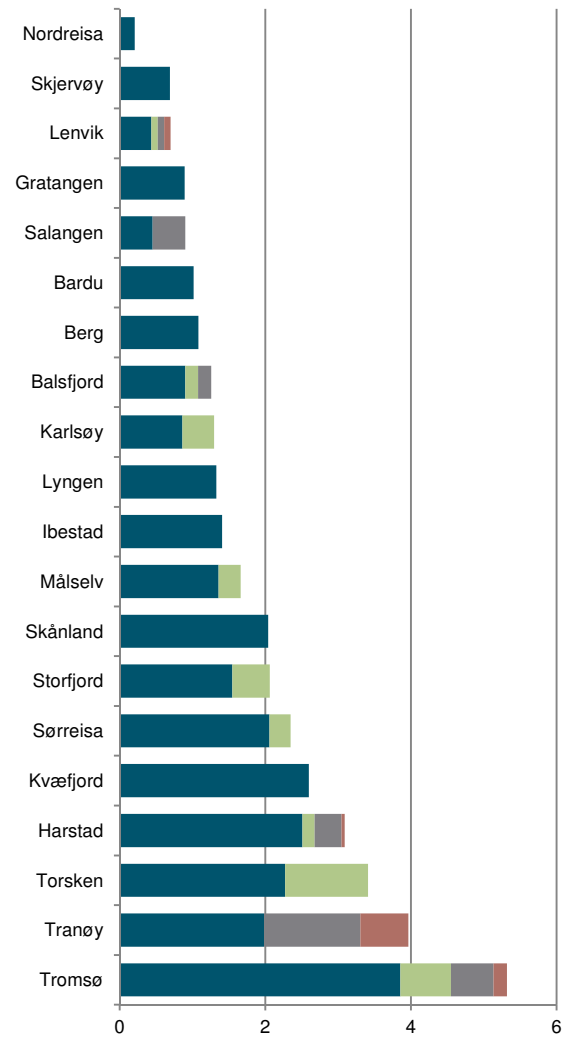
Figur 1: Antall kunstnere pr. tusen innbyggere i Troms, hele landet og utvalgte fylker i 2012.



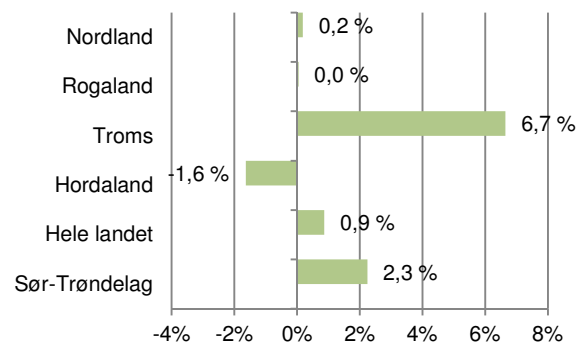
Figur 2: Antall kunstnere pr. tusen innbyggere i kommunene i Troms i 2012.



Figur 3: Antall medlemskap i ulike organisasjoner fordelt på kunstformer. Samlet for Troms. Musikere og komponister (blå), scenekunstnere (grønn), visuelle kunstnere (grå) og forfattere (rød).



Figur 4: Antall medlemskap i ulike organisasjoner fordelt på kunstformer pr. tusen innbyggere. Musikere og komponister (blå), scenekunstnere (grønn), visuelle kunstnere (grå) og forfattere (rød) i kommuner i Troms.



Figur 5: Endring i andel kunstnere siste tre år for Troms og utvalgte fylker.

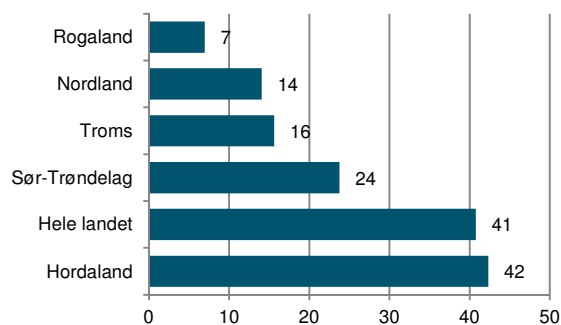
Tildelinger Statens kunstnerstipend (SKS)

Statens kunstnerstipend er den viktigste ordningen for direkte støtte til kunstnere. Tildelingene gjøres på bakgrunn av en kvalitativ vurdering av den kunstneriske virksomheten.

Kunstnere i Troms fikk i 2012 tildelt 2,5 millioner kroner i tilskudd fra Statens kunstnerstipend. Dette utgjør 16 kroner pr. tusen innbyggere og er 62 % under landsgjennomsnittet.

16 kunstnere i Troms fikk støtte fra Statens kunstnerstipend. 9 av disse var arbeidsstipend, 3 var diversestipend mens 4 var garantiinntekt.

Elleve av kunstnerne var bosatt i Tromsø, to i Harstad, to i Kvæfjord og en i Målselv.



Figur 6: Tildelinger fra Statens kunstnerstipend til kunstnere i Troms, hele landet og utvalgte fylker i 2012. Kr. pr. innbygger.

4. Kulturarbeidere

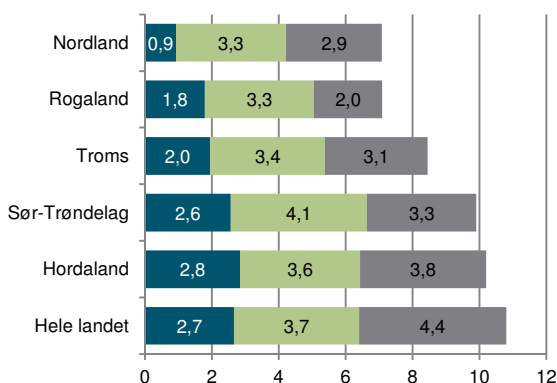
Sysselsettingstall for kulturyrker kan fortelle noe om kulturlivet generelt i kommunen. Kulturyrker genererer i stor grad kulturtilbud lokalt. Flere steder jobbes det også målrettet for å styrke det kulturbaserte næringslivet. Tallene i denne oversikten er hentet fra SSBs sysselsettingsstatistikk og inkluderer både ansatte og selvstendige næringsdrivende, i både privat og offentlig sektor. Sysselsatte er registrert på arbeidsadresse.

I Troms jobber 1355 personer innenfor ulike kulturyrker. 492 av disse jobber innen media, 314 jobber med kunstnerisk arbeid av ulik art og 549 personer jobber med kulturformidling, f.eks. museums- og bibliotekansatte, kulturskolelærere m.m.

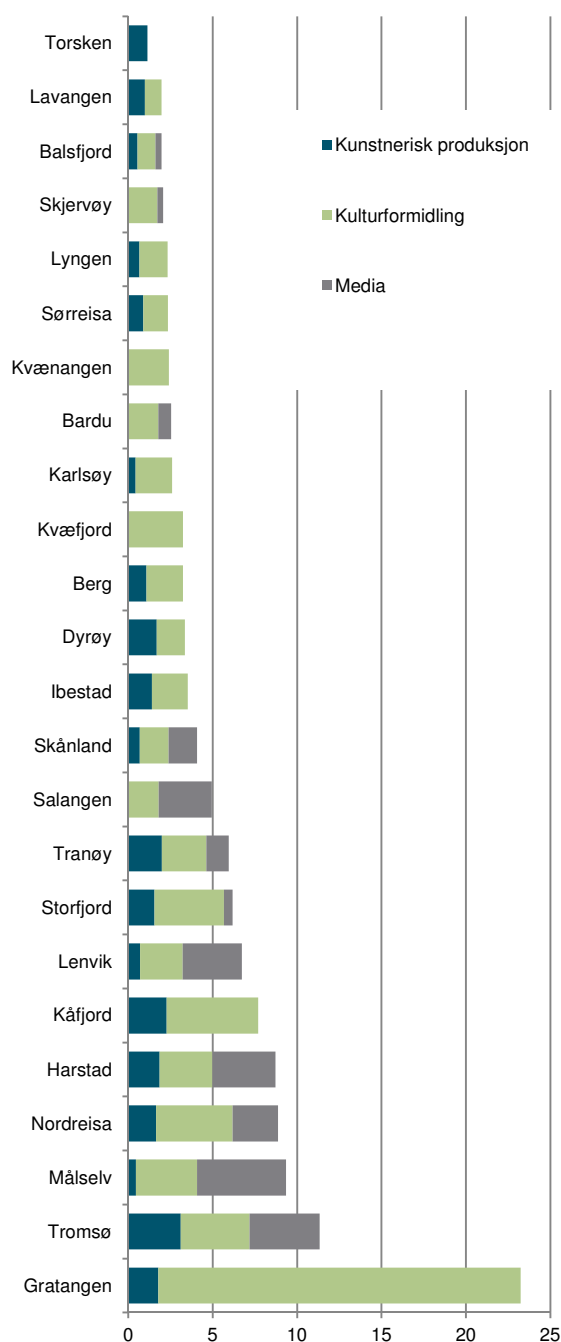
Andelen kulturarbeidere i Troms er 8,4 ansatte pr. tusen innbyggere. Dette er 22 % lavere enn landsgjennomsnittet. Generelt finner man flest sysselsatte innen disse yrkene i de større byene, særlig i Oslo.

Av kommunene i Troms har to kommuner flere kulturarbeidere sysselsatte pr. 1000 innbygger enn landsgjennomsnittet (10,8). Dette er Gratangen (23,2) og Tromsø (11,3). Målselv (9,4), Nordreisa (8,9), og Harstad (8,7) ligger for øvrig ikke så langt unna landsgjennomsnittet.

Tromsø har flest sysselsatte innen kunstnerisk virksomhet, Gratangen har flest sysselsatte innen kulturformidling og Målselv har flest innen media.



Figur 7 og 8: Kulturarbeidere pr. 1000 innbyggere i Troms, hele landet, utvalgte fylker og kommunene i Troms i 2012.



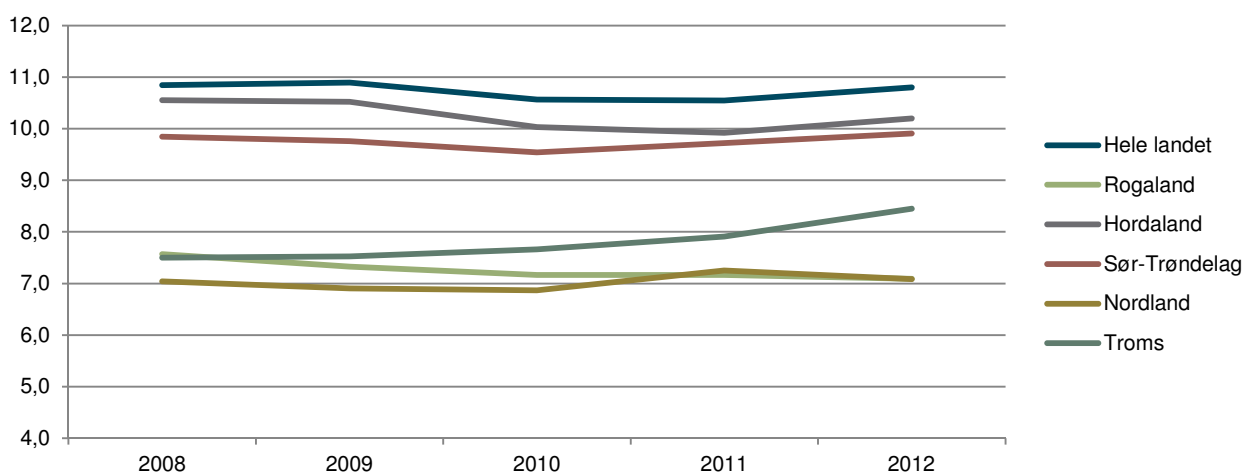
Ser vi på utviklingen i antall sysselsatte i kulturyrkene i Troms de siste fem årene, ser vi at de første to årene var stabile. Fra 2010 har antallet sysselsatte i kulturyrkene sett under ett økt jevnt. Den største økningen har skjedd innenfor kunstnerisk produksjon det siste året. Det har også vært en jevn økning av sysselsatte innenfor kulturformidling gjennom femårsperioden. Sysselsatte innenfor media har hatt en nedgang i perioden 2008 til 2010, men fra 2011 ser denne tendensen ut til å være snudd.

Antall sysselsatte i kulturyrker har på landsbasis vært stabilt. Her finner vi også en liten økning av personer sysselsatt innen kunstnerisk produksjon, mens en nedgang innen media. Andelen som jobber med kulturformidling har på landsbasis vært nokså stabil. Siden 2008 har kultursektoren ikke vært noen utpreget vekstsektor på landsbasis, men vi ser at Troms har en noe mer positiv utvikling i kultursektoren enn i landet for øvrig.

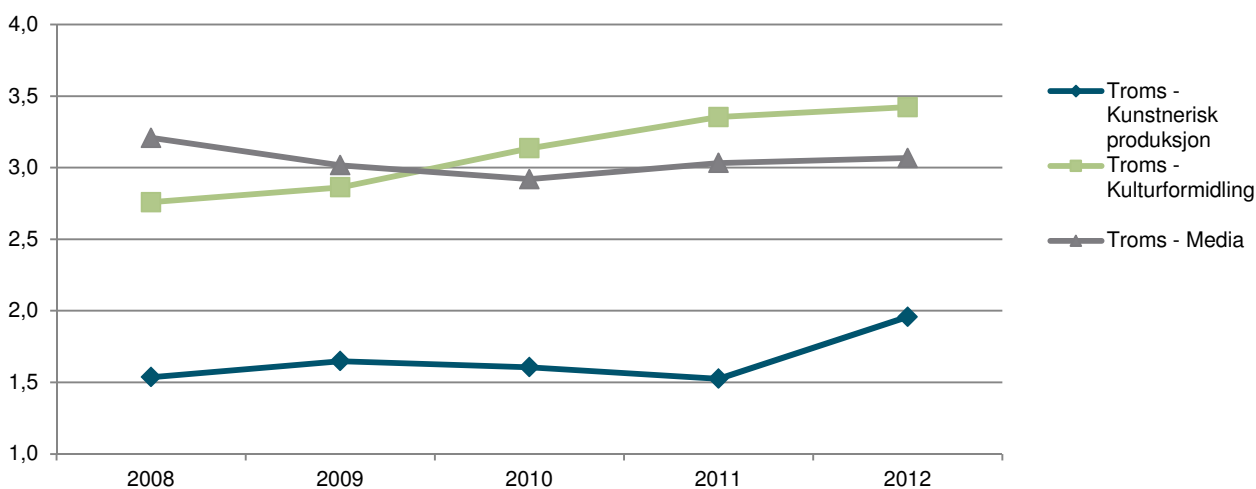
Av fylkene vi har sammenlignet Troms med, er det ingen som kan vise til den samme positive utviklingen de siste årene.

Ser vi på de ulike kommunene, finner vi at Kvæfjord, Salangen, Dyrøy, Lyngen, Kåfjord, Balsfjord, Nordreisa, Tranøy, Storfjord, Skånland, Harstad, Ibestad, Gratangen, Sørreisa, Tromsø, Karlsøy, Lenvik og Torsken har hatt en vekst. Prosentvis var veksten størst i Kvæfjord, der antallet vokste fra fire til ti personer.

De siste fem årene har nedgangen har vært størst i Lavangen (fra 4 til 2) og i Kvænangen (fra 5 til 3).



Figur 9: Endring i antall sysselsatte i kulturvirksomheter fra 2008 til 2012 for utvalgte fylker og hele landet.



Figur 10: Endring i antall sysselsatte innen kunstnerisk produksjon (blå), kulturformidling (grønn) og media (grå) fra 2008 til 2012 i Troms.

5. Museum

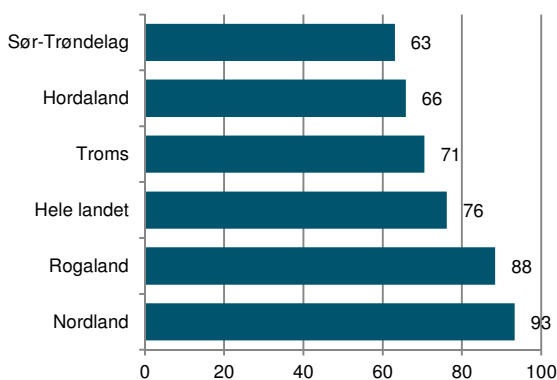
Museene er en viktig del av kulturaktiviteten rundt i kommunene. De er ressursentre for kulturvern, de produserer kunnskap og opplevelser og de kan fungere som møtesteder for innbyggerne. Vi presenterer her kommunale tildelinger til museer samt totalt besøk og betalende besøk for alle museumsavdelinger som rapporterer tall til Norsk kulturråd.

Kommunale midler til museum

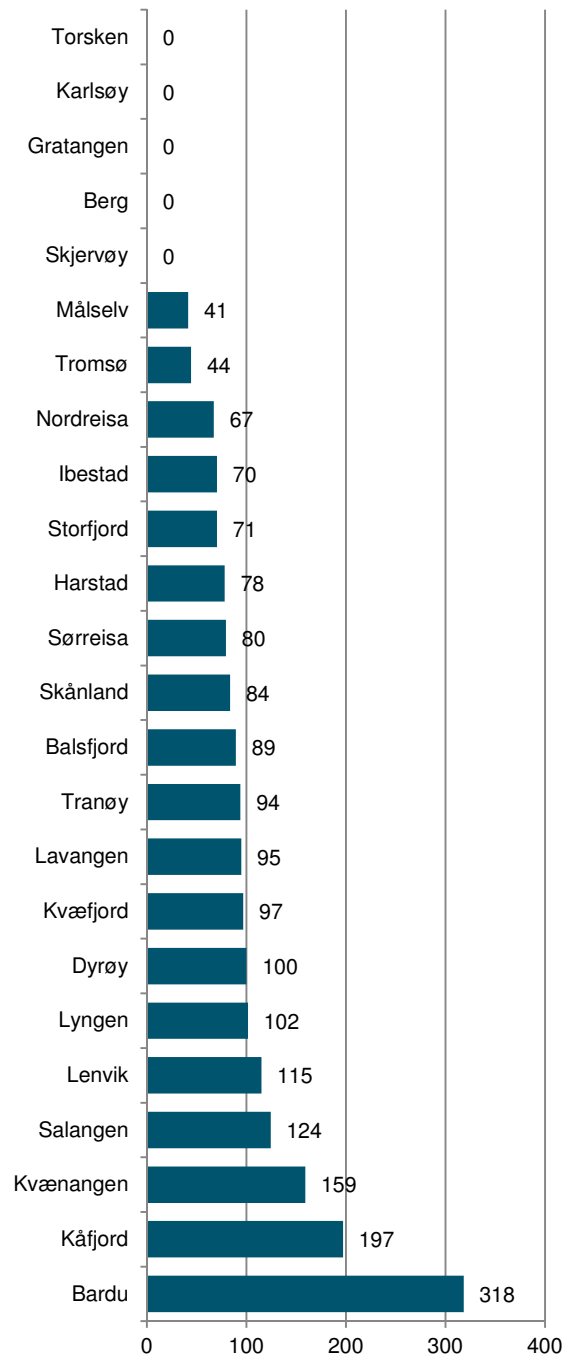
Totalt brukte kommunene i Troms i fjor 11 millioner på museumsformål (netto driftsutgifter til muséer, funksjon 375). Dette tilsvarer omlag 71 kroner pr. innbygger og er 7 % lavere enn landsgjennomsnittet.

Om vi følger tallene i denne utgiftsposten fra 2006 til 2012, finner vi at kommunene i Troms i gjennomsnitt har økt dette beløpet med 8 % (fra 65 kr. pr. innbygger i 2006 til 71 kroner pr. innbygger i 2012). Økningen på landsbasis har vært 27 % i samme periode.

Ser man på de enkelte kommunene, finner vi at Bardu er den kommunen som desidert bruker mest penger på museumsformål. Her utgjør de kommunale tilskuddene 318 kroner pr. innbygger. Kåfjord, Kvænangen, Salangen, Lenvik, Lyngen og Dyrøy bruker alle over 100 kroner pr. innbygger.



Figur 11: Netto driftsutgifter til muséer i Troms, hele landet og utvalgte fylker i 2012. Kr. pr. innbygger.



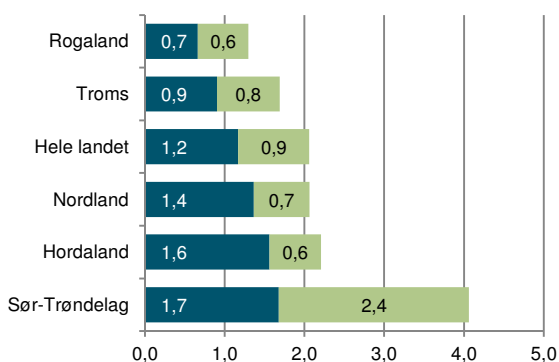
Figur 12: Netto driftsutgifter til muséer i kommunene i Troms i 2012. Kr. pr. innbygger.

Museumsbesøk

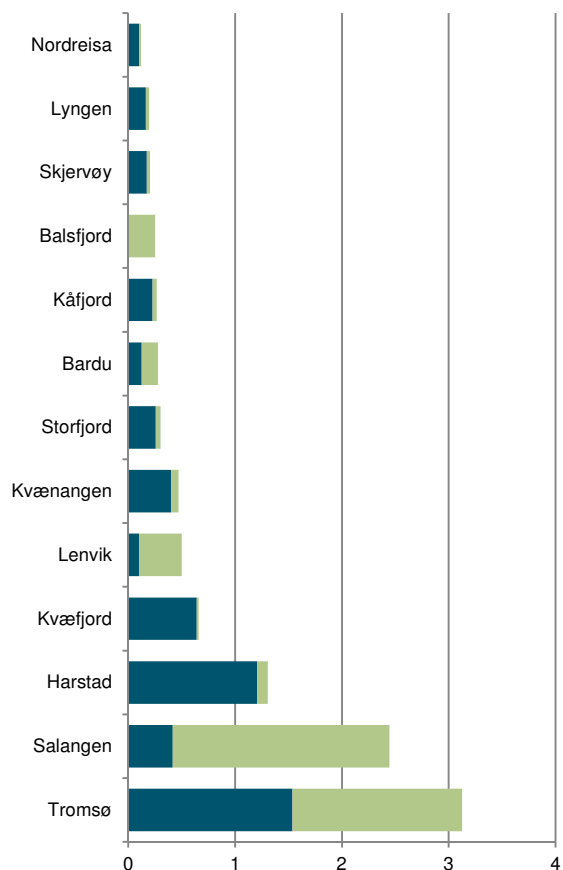
Museene i Troms hadde i 2012 et samlet besøk på 270 885. Av disse var om lag 145 000 betalende. Dette gir et totalbesøk på 1,7 personer pr. innbygger og et betalende besøk på 0,9 personer pr. innbygger. Det totale besøket er 18 % under landsgjennomsnittet, det betalende besøket er 23 % under landsgjennomsnittet. Vi har her kun inkludert tall for museer som rapporterer til Norsk kulturråd.

Tromsø har største besøk pr. innbygger (3,1) etterfulgt av Salangen (2,4). Det er kun disse to kommunene som har et høyere besøk enn landsgjennomsnittet (2,1).

Det er få museer i Troms som har et høyt besøk. Tromsø museum hadde det største besøket med 132 106, og 68 090 av disse var betalende. Nordnorsk vitensenter hadde et besøk 35 466 hvorav 27 285 var betalende. Perspektivet museum hadde 30 464 besøk (fri entré), Trondenes Historiske Senter hadde 29 903 besøk (27 451 betalende) og Nordnorsk kunstmuseum hadde 21 907 besøk (12 706 betalende).



Figur 13: Museumsbesøk for Troms, hele landet og utvalgte fylker i 2012. Besøk pr. innbygger (blå=ikke-betalende/ukjent, grønn=betalende).



Figur 14: Museumsbesøk for kommunene i Troms i 2012. Besøk pr. innbygger (blå=ikke-betalende/ukjent, grønn=betalende).

6. Konserter

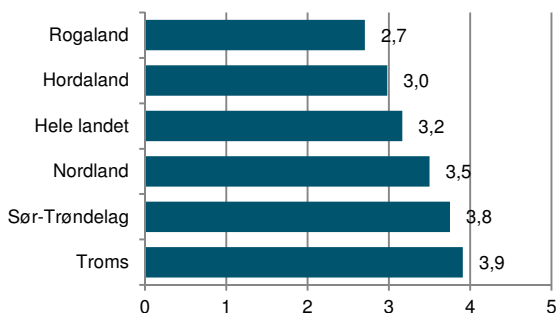
Kategorien konserter tar utgangspunkt i konserttall fra Tono. Tono er et organ som forvalter lydfestings- og fremføringsrettigheter for musikkverk i Norge på vegne av komponister, tekstforfattere og musikkforlag. TONO samler inn informasjon om de fleste konserter i Norge og deres database inneholdt omtrent 16 000 konserter for 2012.

Antall TONO-registrerte arrangement

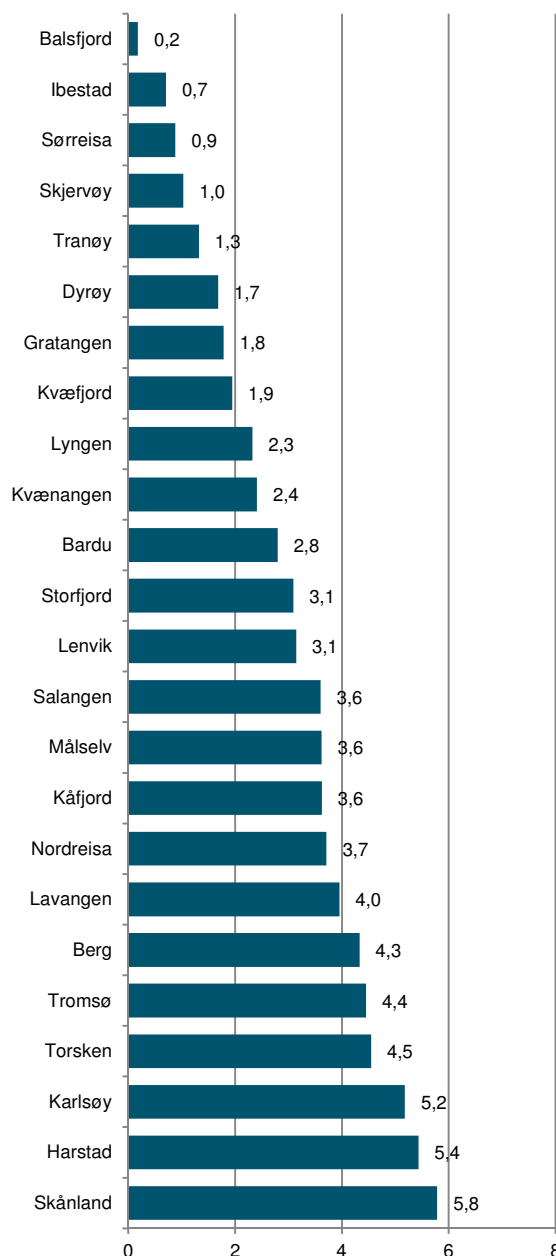
Totalt har Tono registrert 627 konserter i Troms i 2012. Dette utgjør 3,9 konserter pr. 1000 innbyggere og er 24 % høyere enn landsgjennomsnittet. Tono-tallene i årets kulturindeks er rensket på en annen måte enn det fjorårets tall var (se Norsk kulturindeks 2013). Tallene er derfor ikke sammenlignbare i tid.

Ser vi på de enkelte kommunene i Troms, er det stor variasjon i antall konserter pr. innbygger. Skånland er den kommunen som har flest registrerte konserter pr. innbygger. Her er det registrert 17 konserter i løpet av 2012, 5,8 pr. 1000 innbygger. Harstad, Karlsøy, Torsken, Tromsø, Berg, Lavangen, Nordreisa, Kåfjord, Målselv og Salangen ligger alle over landsgjennomsnitt hva gjelder konserter pr. innbygger. Det skal her legges til at for små kommuner trenger ikke dette dreie seg om mange konserter.

De største konsertarenaene hva gjelder antall konserter i Troms i 2012 var (antall i parentes): Studenthuset Driv (61), Kulturhuset Tromsø (50), Harstad kulturhus (45), Bastard Bar (30), Tromsdalen kirke (23), Otto's (16) og Havnes (16).



Figur 15: Antall TONO-registrerte arrangement pr. 1000 innbygger i Troms, hele landet og utvalgte fylker i 2012.



Figur 16: Antall TONO-registrerte arrangement pr. 1000 innbygger i kommunene i Troms i 2012.

TONO-avregning

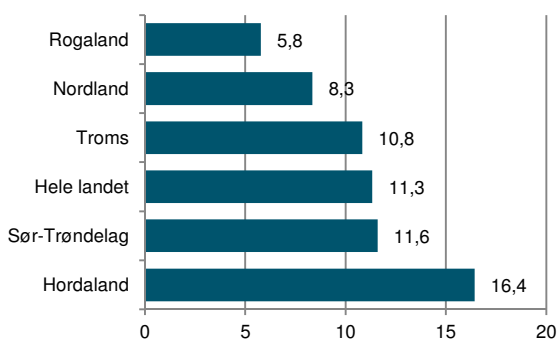
Konsertene som rapporteres inn til TONO kan være av svært ulik størrelse. I oversikten over antall konserter har vi ikke mulighet til å skille store fra små konserter. Dermed vil f.eks. større steder som kan trekke flere publikum pr. konsert, ikke få uttelling for dette.

TONO-avregningen sier noe om hvor stor konserten er. Avregningen er basert på totale inngangspenger eller antall publikum. Dette er en komplisert utregning som gjøres av TONO, men det viktigste er at avregningen gir informasjon om størrelsen på de konsertene som har vært i de ulike kommunene.

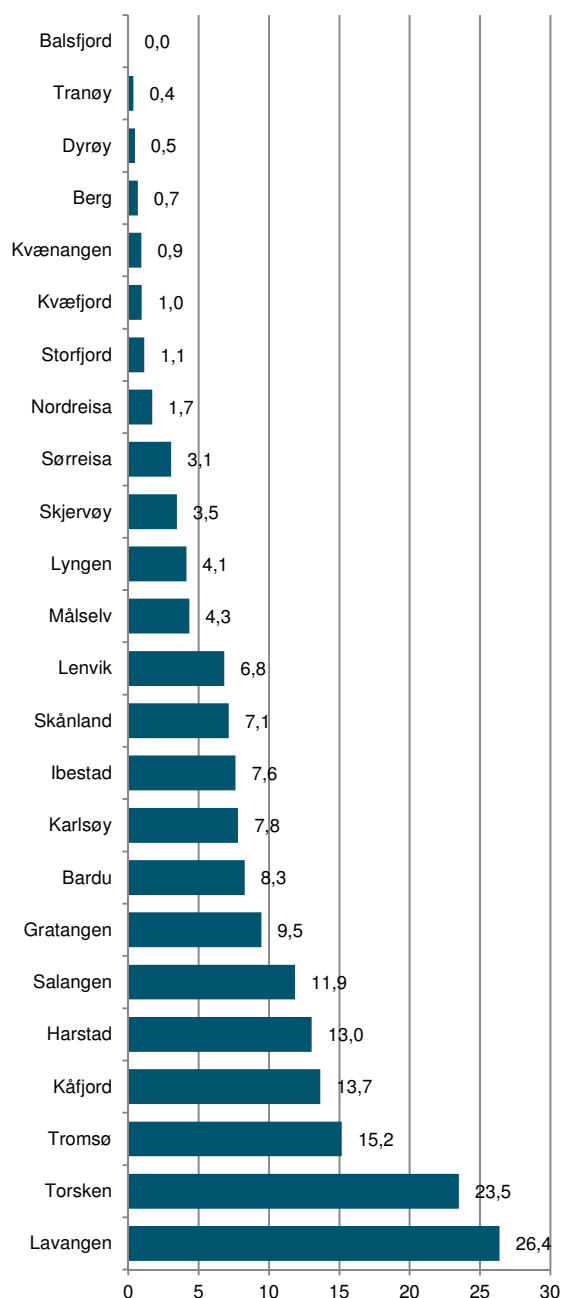
Totalt er avregningen for Troms på om lag 1,7 millioner kroner. Dette utgjør 10,8 kroner pr. innbygger, 4 % under landsgjennomsnittet.

Ser vi på de enkelte kommunene, finner vi at Lavangen er størst i Tono-avregninger pr. innbygger, etterfulgt av Torsken. I Lavangen er avregningene på 26,4 kroner pr. innbygger, mens i Torsken er de på 23,5 kroner pr. innbygger. Dette er mer enn det dobbelte av landsgjennomsnittet, men det er likevel ikke snakk om mer enn 4 konserter i hver av kommunene.

Tromsø, Kåfjord, Harstad og Salangen har en avregning som er større enn landsgjennomsnittet. De to mest folkerike kommunene ligger begge over landsgjennomsnittet, Tromsø 34 % over og Harstad 15 % over.



Figur 17: Summen av TONO-avregninger pr. innbygger til arrangører i Troms, hele landet og utvalgte fylker i 2012.



Figur 18: Summen av TONO-avregninger pr. innbygger til arrangører i de kommunene i Troms i 2012.

7. Kino

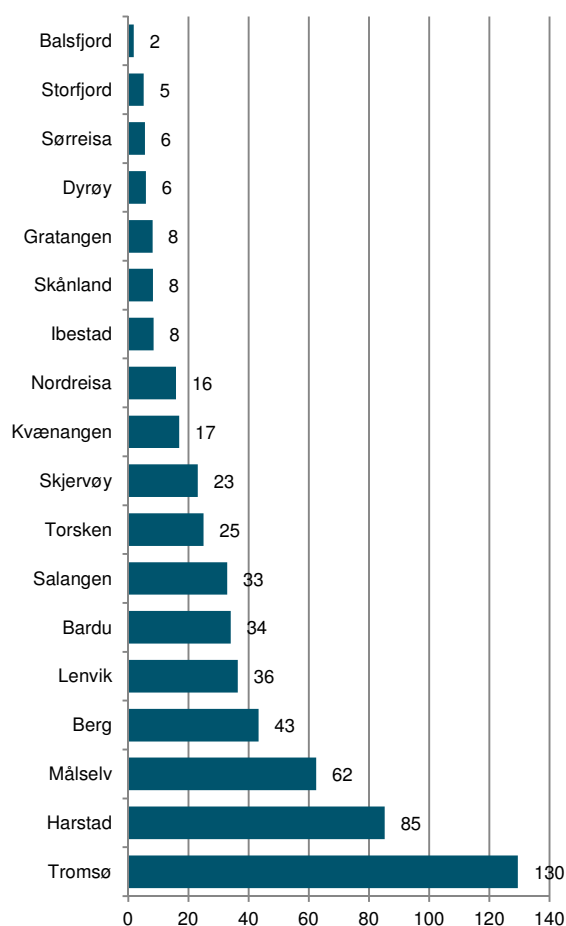
Kino er det kulturtilbudet som størst andel av befolkningen benytter seg av. I følge SSBs kulturbarometer, er kino også et tilbud som befolkningen benytter seg av på tvers av sosioøkonomiske skillelinjer. I kinokategorien presenterer vi tall fra KOSTRA .

Antall filmer

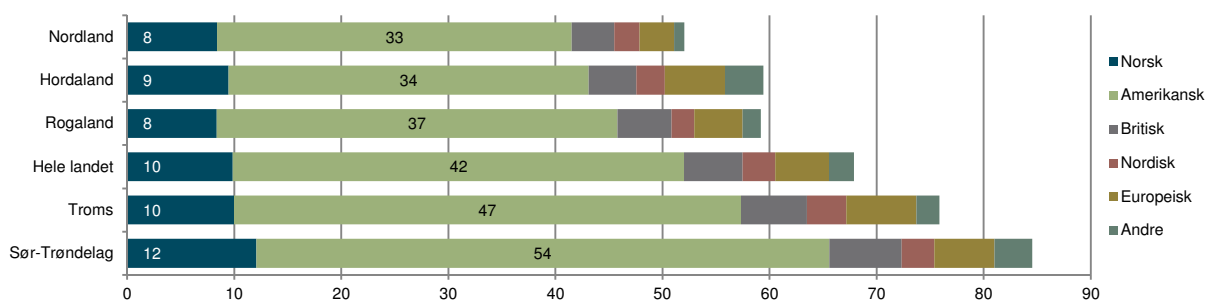
Totalt ble det vist 12 541 kinoforestillinger i Troms i 2012. 7598 av disse var fra USA, 1600 var norske, 985 var britiske, 590 var fra andre nordiske land, 1054 var fra andre europeiske land, mens 342 var fra land utenfor Europa og USA. Dette utgjør totalt 78,2 forestillinger pr. 1000 innbygger og er 14 % over landsgjennomsnittet.

I løpet av 2012 ble det vist 247 ulike filmer fra 27 ulike land på kinoer i Troms.

Tromsø er den kommunen der det vises desidert flest filmer pr. innbygger. Her ble det vist 9114 forestillinger fordelt på 227 filmer. Dette tilsvarer 130 forestillinger pr. 1000 innbyggere og er 89 % mer enn landsgjennomsnittet. I Harstad ble det vist 2071 forestillinger fordelt på 128 filmer, 85 forestillinger pr. 1000 innbyggere, 24 % over landsgjennomsnittet. I Målselv ble det vist 414 forestillinger fordelt på 96 filmer, 62 forestillinger pr. 1000 innbyggere, 9 % under landsgjennomsnittet. I Berg ble det vist 40 forestillinger, fordelt på 19 filmer, 43 forestillinger pr. 1000 innbyggere, 37 % under landsgjennomsnittet. Resten av kommunene med kinotilbud ligger langt under landsgjennomsnittet pr. innbygger.



Figur 19: Antall kinoforestillinger pr. 1000 innbyggere i 2012 for kommunene i Troms.



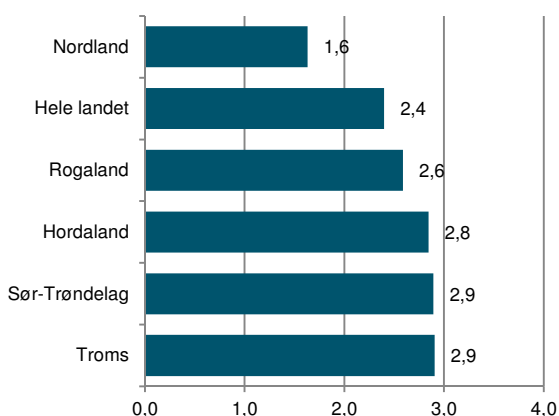
Figur 20: Antall kinoforestillinger fordelt på opprinnelsesland pr. 1000 innbyggere i 2012 for utvalgte fylker og hele landet.

Antall kinobesøk

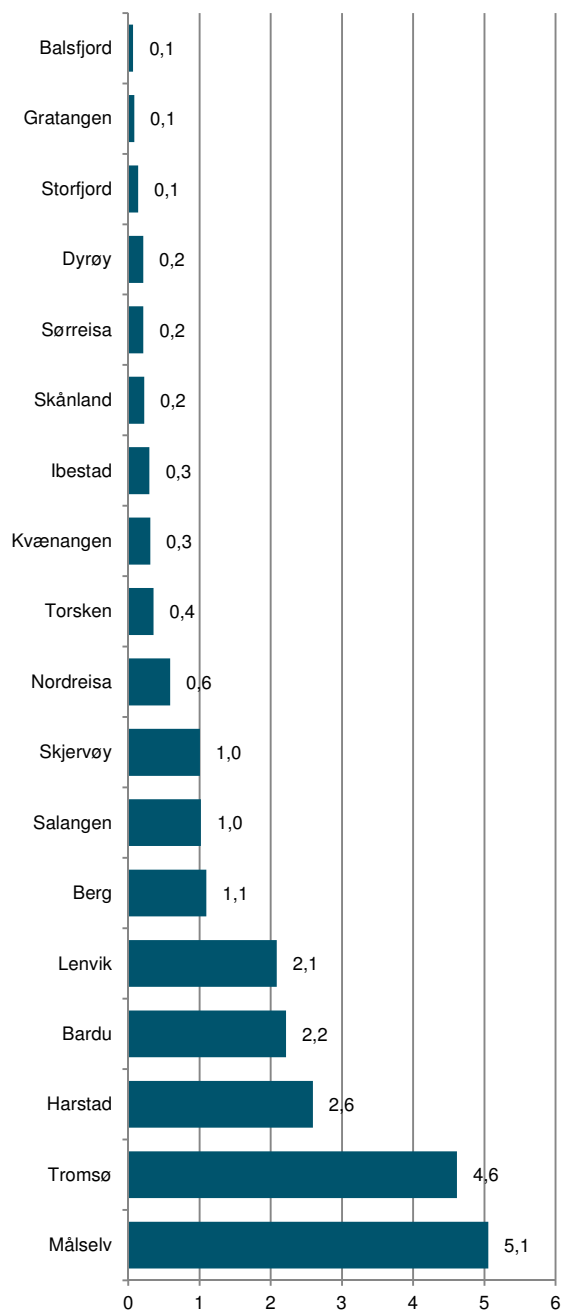
Totalt ble kinoene i Troms besøkt 466 321 ganger i 2012. Dette gir et besøk på 2,9 pr. innbygger, noe som er 21 % høyere enn landsgjennomsnittet på 2,4 besøk pr. innbygger. Filmene med flest besøk i Troms i 2012 var som følger (besøk i tusen i parentes): James Bond: Skyfall (26), Kon-Tiki (25), Istid 4: Kontinenter på avveie (norsk tale 3D)(22), Hobbiten: En uventet reise (3D)(18), The Avengers 3D(15), The Dark Knight Rises (15), Reisen til julestjernen (15), The Twilight Saga: Breaking Dawn - Part 2 (12), Madagaskar 3: Full rulle i Europa (3D, norsk tale) (12) og Pus med støvler (3D, norsk tale)(10).

67 % av besøket var på amerikanske filmer, 16 % var på norske filmer, 10 % av besøket var på britiske filmer, 4 % av besøket var på filmer fra andre europeiske land, 2 % av besøket var på filmer fra andre nordiske land, mens 1 % av besøket var fra land utenfor Europa og USA.

Ser man på de enkelte kommunene, finner man at Målselv hadde med sine 33 525 besøkende det største besøket pr. innbygger (5,1), noe som er over det dobbelte av landsgjennomsnittet som er 2,4. Tromsø hadde 324 748 besøkende, 4,6 besøk pr. innbygger, også dette nærmere det dobbelte av landsgjennomsnittet. Besøket i Harstad var 2 071, 2,6 besøk pr. innb. Alle de andre kommunene med kinotilbud ligger under landsgjennomsnittet, og de fleste godt under.



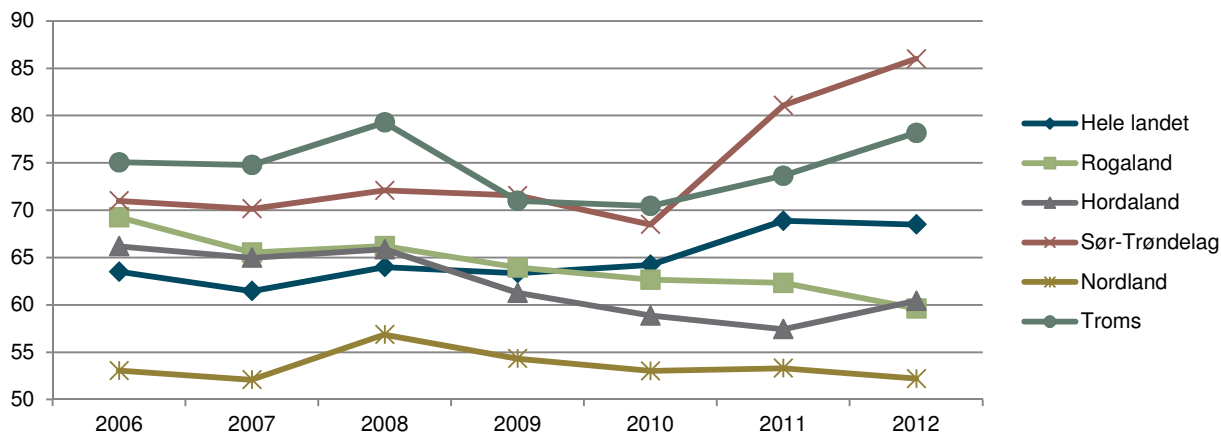
Figur 21: Antall kinobesøk pr. innbyggere i Troms, hele landet og utvalgte fylker i 2012.



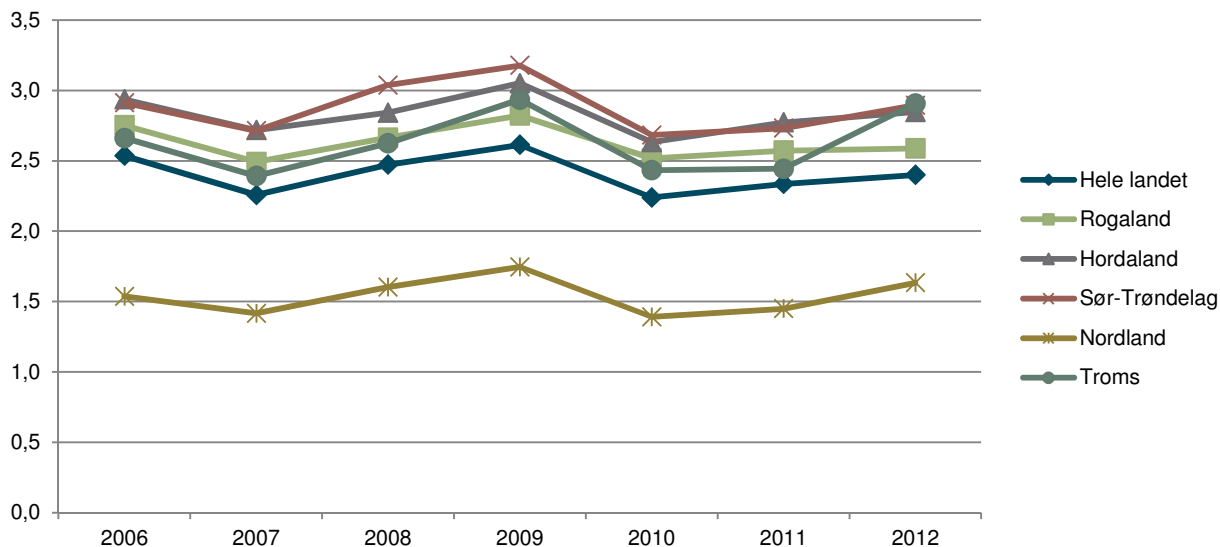
Figur 22: Antall kinobesøk pr. innbygger i kommunene i Troms i 2012.

Antall kinoforestillinger har variert i Troms de siste sju årene, mellom 71 og 79 forestillinger pr. 1000 innbyggere, flest i 2008 og færrest i 2010. Fylket har lenge ligget i øverste sjiktet sammenlignet med de andre referansefylkene. Sør-Trøndelag har imidlertid hatt en sterk økning av forestillinger fra og med 2011, og har dermed gått forbi Troms.

Kinobesøket i Troms har i stor grad fulgt de samme trendene som vi finner i landet for øvrig der antallet publikumssuksesser i stor grad bestemmer det totale besøket. Fra 2011 til 2012 har imidlertid besøket gått mer opp i Troms enn i landet for øvrig.



Figur 23: Antall kinoforestillinger pr. 1000 innbyggere for Troms, utvalgte fylker og hele landet i perioden 2006-2012.



Figur 24: Antall kinobesøkende pr. innbyggere for Troms, utvalgte fylker og hele landet i perioden 2006-2012.

8. Bibliotek

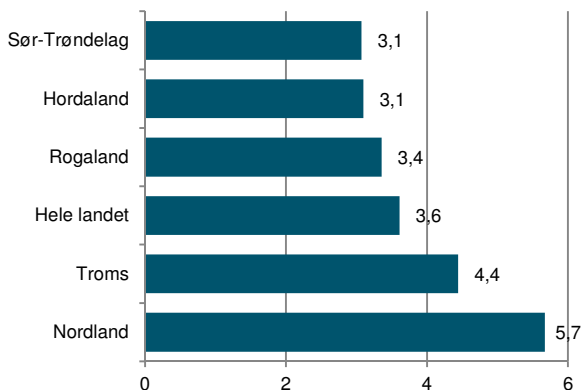
Bibliotek er en lovpålagt tjeneste for kommunene og er en viktig del av både kunnskaps- og kulturpolitikken i Norge. Mange steder er biblioteket det kulturelle senteret i kommunene og fungerer som en viktig møteplass. Vi skal her presentere data om folkebibliotekene i Troms.

Alle data er hentet fra KOSTRA.

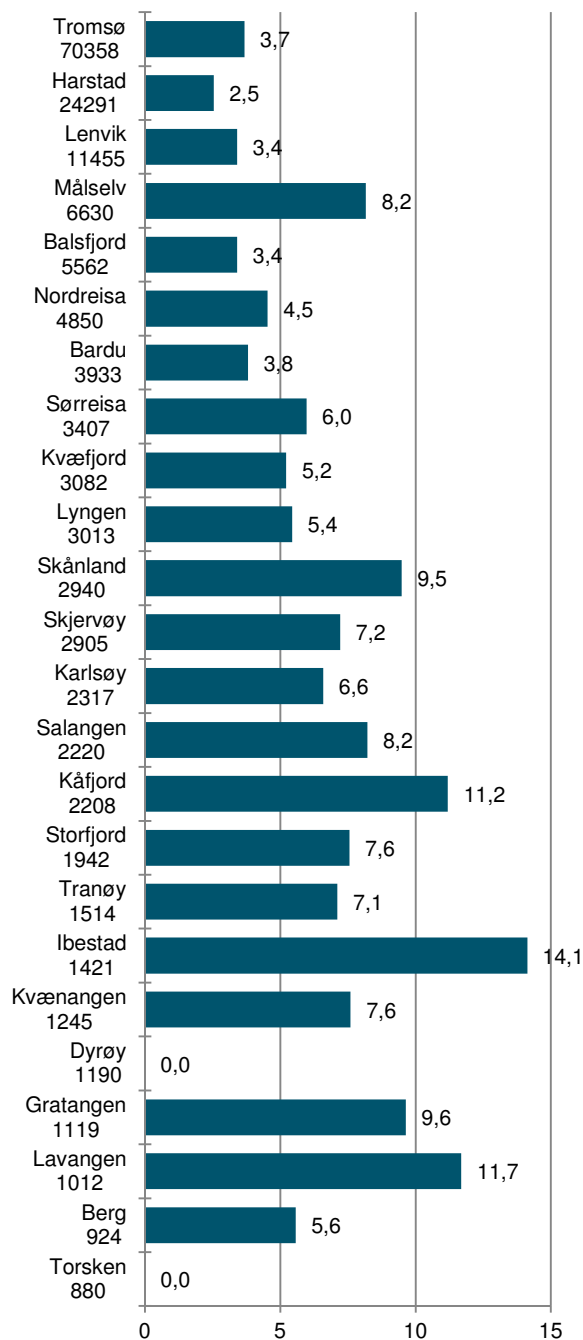
Bokbestand

Bøkene og mediene er kjernen i bibliotekets tilbud. Bokbestanden vil derfor være en viktig indikator på bibliotekets tilbud. Tidligere analyser har vist at det er en tydelig sammenheng mellom bokbestand og utlån. Utfordringen med bokbestanden som indikator er at den ikke kan deles på antall innbyggere for sammenligning på tvers av kommuner med ulik befolkningsstørrelse. Større kommuner har en større bokbestand totalt, men grunnet stordriftsfordeler trenger ikke bokbestanden pr. innbygger være så høy. **Bokbestand er derfor ikke inkludert som en indikator i Norsk kulturindeks.** I denne oversikten presenterer vi derfor kommunene sortert etter kommunistørrelse.

Folkebibliotekene i Troms har pr. 1.1.2012 en samlet bokbestand på 712 453 bøker. Hvor mange titler, har vi ikke oversikt over. Bokbestanden ved disse bibliotekene tilsvarer 4,4 bøker pr. innbygger. Dette er 22 % over landsgjennomsnittet på 3,6.



Figur 25: Bokbestand pr. innbygger i Troms, hele landet og utvalgte fylker pr. 1.1.2012.



Figur 26: Total bokbestand for kommunene i Troms pr. 1.1.2012. Sortert etter kommunistørrelse.

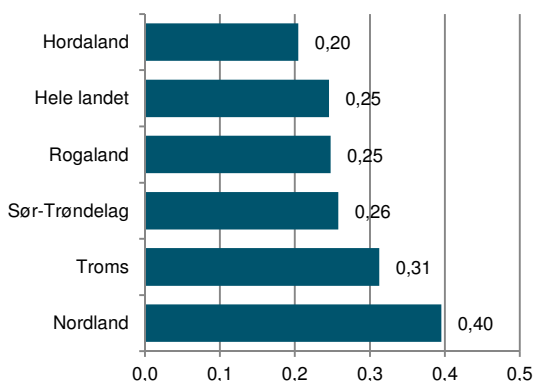
Tilvekst

Tilveksten i bibliotekene forteller mye om tilbudet ved det enkelte bibliotek. Alle biblioteker får hvert år nye medier gjennom innkjøpsordningen fra Norsk kulturråd. Utover disse kan bibliotekene med egne, kommunale midler, kjøpe inn ytterligere bøker og medier. Som allerede nevnt, viser tidligere studier at tilvekst er en svært vesentlig faktor som påvirker etterspørselen på bibliotekene.

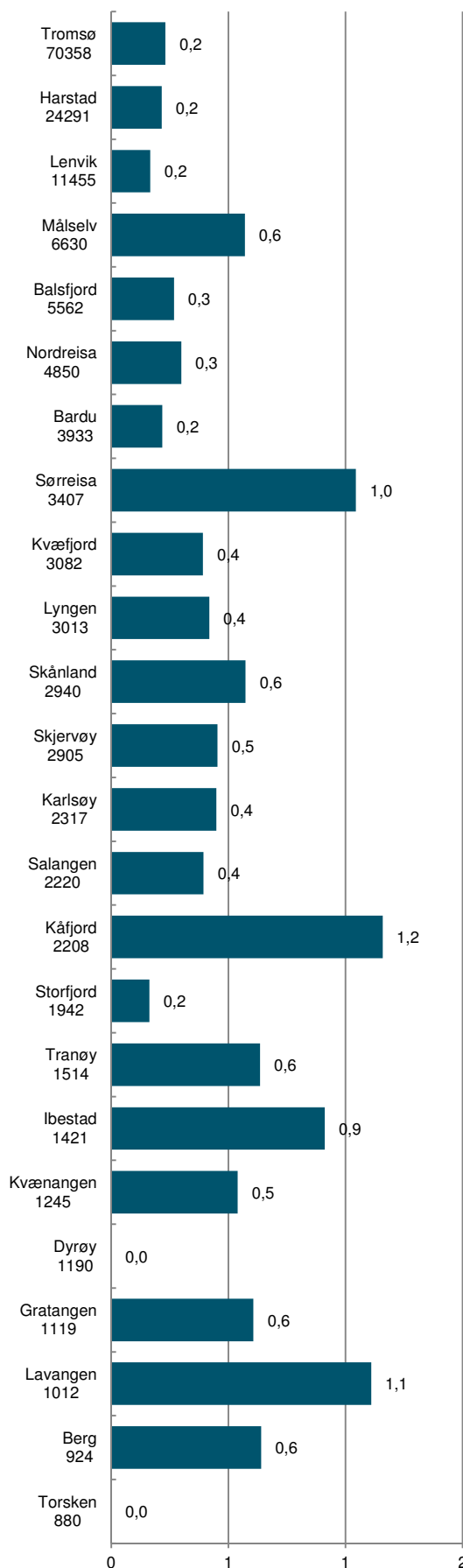
I likhet med bokbestand er det også her problematisk å studere tilvekst på tvers av kommuner av ulik størrelse. Tilvekst er derfor ikke inkludert som indikator i Norsk kulturindeks, men er et relevant mål for tilbud dersom man sammenligner kommuner av omtrent samme størrelse. I denne oversikten presenterer vi derfor kommunene sortert etter kommunestørrelse.

Den samlede tilveksten av alle medier ved folkebiblioteker i Troms, var i 2012 50 144. Dette utgjør 0,31 medier pr. innbygger, 24 % over landsgjennomsnitt. Tilveksten utgjorde 7 % av samlet bokbestand. Dette er litt høyere enn tallet for hele landet (6,8 %).

Tilveksten i de ulike kommunene varierer også mye. Kåfjord hadde en sterk vekst med 1,2 medier pr. innbygger. Lavangen (1,1) og Sørreisa (1,0) hadde også sterk vekst.



Figur 27: Tilvekst siste år pr. innbygger for alle medier i Troms, hele landet og utvalgte fylker.



Figur 28: Tilvekst siste år pr. innbygger for alle kommunene i Troms. Kommunene er sortert etter innbyggertall.

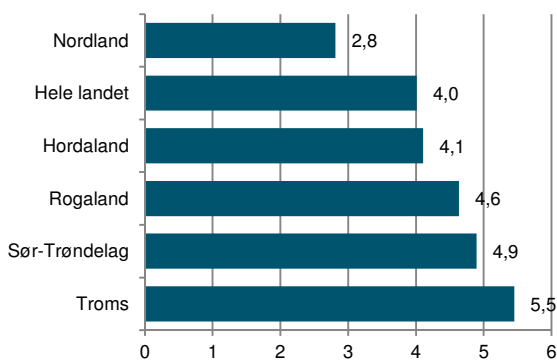
Bibliotekbesøk

Samlet registrert besøk ved folkebibliotekene i Troms var i 2012 874 564. Dette tilsvarer 5,5 besøk pr. innbygger og er om lag 36 % høyere enn landsgjennomsnittet.

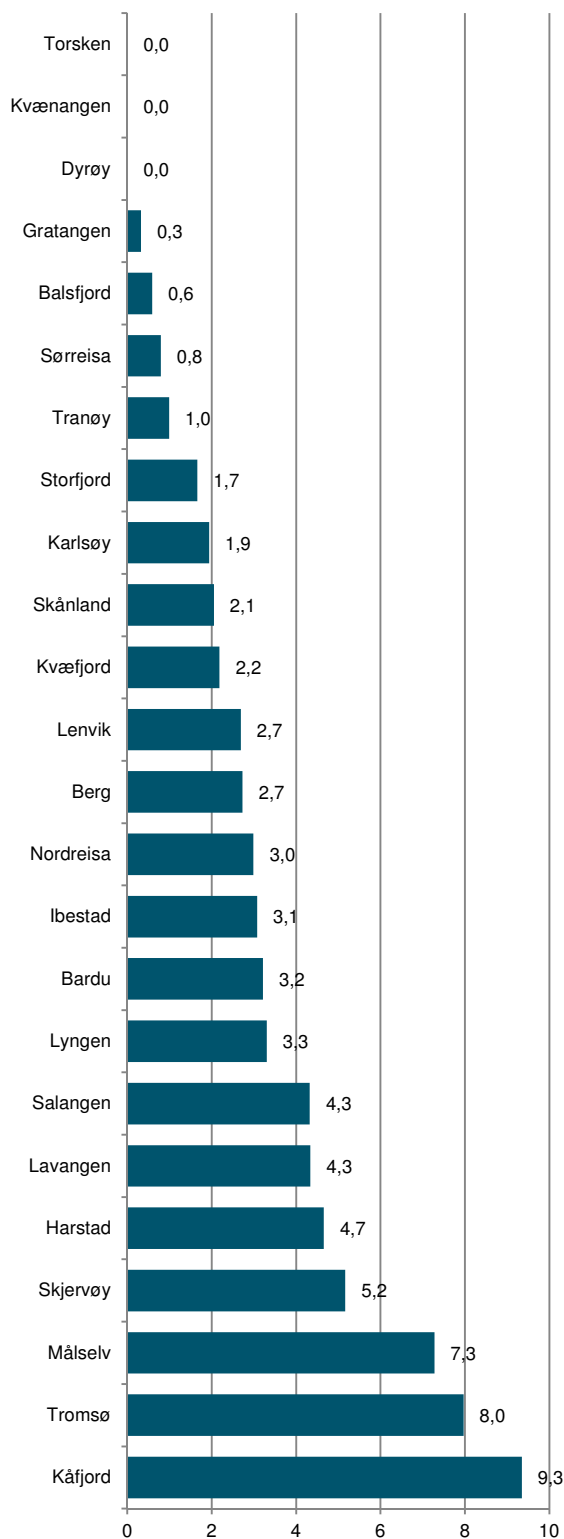
Ser vi på de enkelte kommunene, finner vi at Kåfjord hadde det høyeste besøket sett i forhold til befolkningen. Det totale besøket var her 20 639, noe som tilsvarer 9,3 besøk pr. innbygger.

7 av kommunene hadde et besøk over landsgjennomsnittet (besøk pr. innb. i parentes): Kåfjord (20 639), Tromsø (560 459), Målselv (48 250), Skjervøy (15 000), Harstad (113 100), Lavangen (4 390) og Salangen (9 600).

Bibliotekbesøket på landsbasis har vært svakt fallende de siste årene. Troms har en mer positiv utvikling i samme periode enn landet for øvrig, og besøket har i det siste vært forholdsvis stabilt (jf. fig. 33).



Figur 29: Bibliotekbesøk pr. innbygger i Troms, hele landet og utvalgte fylker i 2012.



Figur 30: Bibliotekbesøk pr. innbygger i kommunene i Troms i 2012.

Utlån

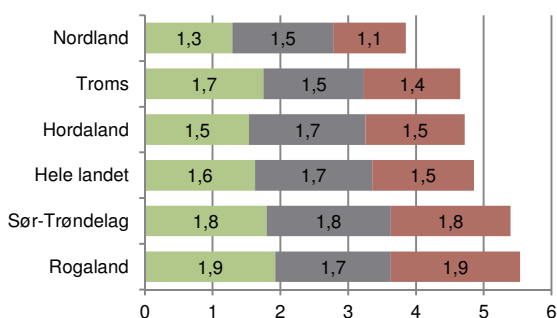
Det totale utlånet for alle medier i Troms var 746 557 i 2012. Av disse var 518 425 bøker. Voksenlitteratur utgjorde 237 720 utlån, mens barnelitteratur utgjorde 280 705 utlån. De resterende 228 132 utlånene var andre medier, som dvd-er, cd-er osv.

Deler man dette på antall innbyggere, finner man at det ble lånt ut 4,7 eksemplarer pr. innbygger. Dette er 4 % under landsgjennomsnittet (4,9).

Det samlede utlånet i Troms lå i 2006 på 4,7 utlån pr. innbygger. Etter noen år med svak oppgang, begynte utlånet å synke igjen. I 2012 er Troms nede på samme nivå som i 2006. For landet i sin helhet har det vært en svak nedgang i denne perioden.

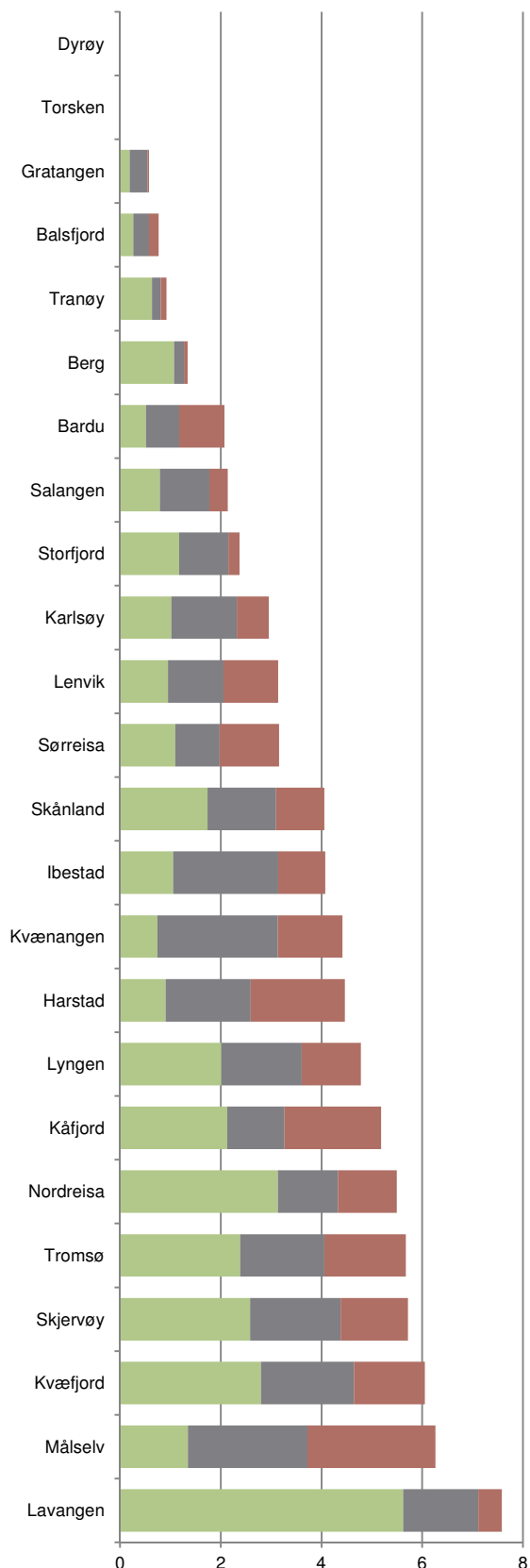
Ser vi på tallene for de enkelte kommunene, finner vi at Lavangen hadde det største utlånet med 7,6 utlån pr. innbygger, etterfulgt av Målselv og Kvæfjord med henholdsvis 6,3 og 6,1. 7 kommuner hadde et utlån over landsgjennomsnitt. Den største kommunen, Tromsø, ligger 17 % over landsgjennomsnitt, mens Harstad ligger 8 % under landsgjennomsnitt.

Størst endring i utlån fra 2011 finner vi i Tranøy (299 %)*, Lavangen (26 %), Sørreisa (17 %), Ibestad (-44 %), Storfjord (-34 %) og Gratangen (-33 %).

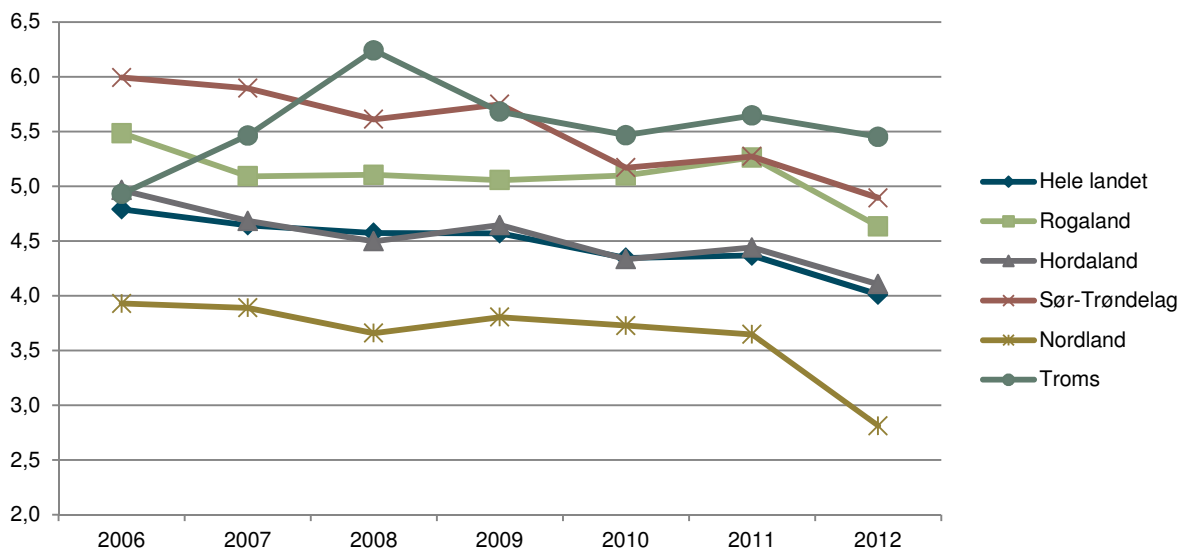


Figur 31: Utlån av barnelitteratur (grønn), voksenlitteratur (grå) og andre medier (rød) pr. innbygger i folkebibliotekene i 2012 for utvalgte fylker og hele landet. Totalt utlån pr. innbygger til venstre.

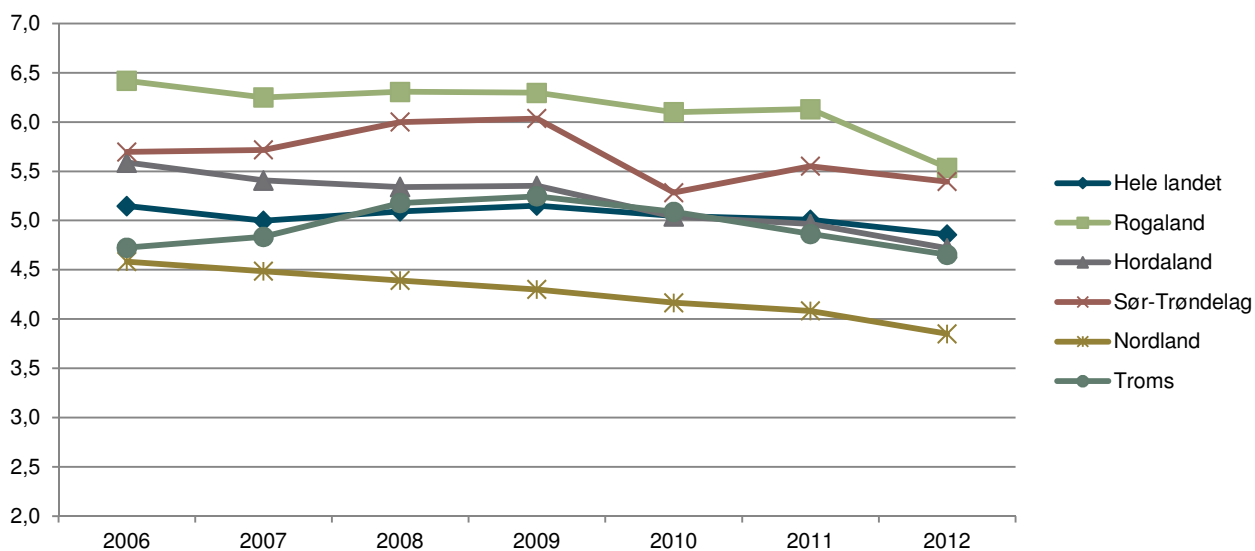
* Utlånet i Tranøy har gått fra 352 i 2011 til 1396 i 2012. Selv om endringen er stor i prosent, er det fortsatt snakk om et lite utlån.



Figur 32: Utlån av barnelitteratur (grønn), voksenlitteratur (grå) og andre medier (rød) pr. innbygger i folkebibliotekene i kommunene i Troms i 2012.



Figur 33: Bibliotekbesøk pr. innbygger i Troms, hele landet og utvalgte fylker i perioden 2006-2012.



Figur 34: Utlån pr. innbygger i Troms, hele landet og utvalgte fylker i perioden 2006-2012.

9. Scenekunst

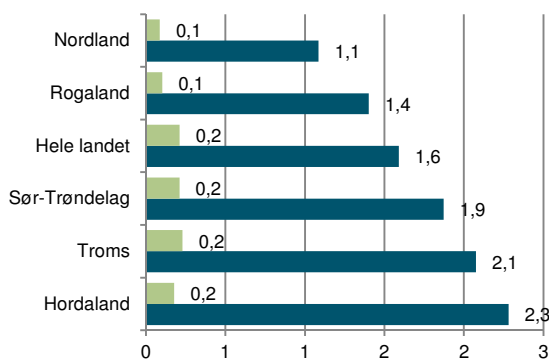
Scenekunst er i mange land primært et tilbud man finner i byene. I Norge har vi gjennom Riksteateret og Regionteatrene hatt et utbygd, desentralisert scenekunsttilbud i mange år. Opplysningene om teater- og operaforestillinger og publikum er hentet fra medlemsteatrene i Norsk Teater- og Orkesterforening (NTO). Opplysningene om danseforestillinger er hentet fra Danseinformasjonen.no. Private teatre og frie scenekunstgrupper er ikke inkludert i oversikten, men flere av disse forestillingene er inkludert i oversikten over DKS-forestillinger. Tallene inkluderer derfor primært teatertall fra Riksteateret og Teater Ibsen.

Teater-, opera- og danseforestillinger

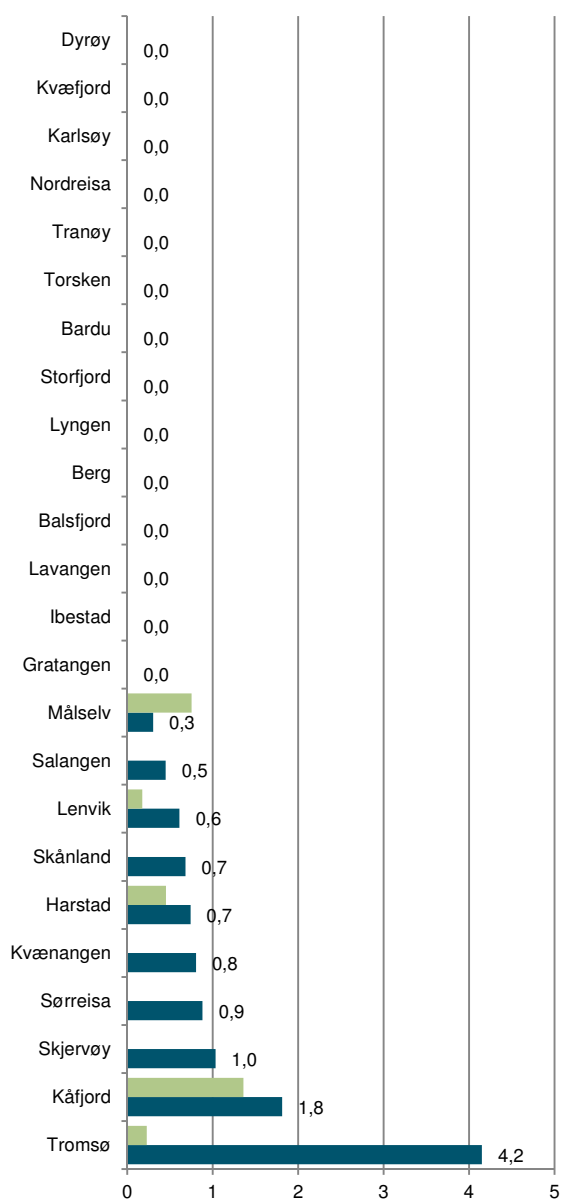
Totalt ble det vist 370 forestillinger i 2012 i Troms. I 10 av 24 kommuner ble det satt opp en eller flere forestillinger. 333 av disse var teater- / operaforestillinger, 37 av disse var danseforestillinger.

Dersom man deler dette på antall innbyggere, finner man at det ble vist 2,1 teater- / operaforestillinger pr. 1000 innbyggere. Dette er 31 % over landsgjennomsnittet. Videre ble det vist 0,2 danseforestillinger pr. 1000 innbyggere. Dette er 8 % over landsgjennomsnittet.

Ser man kommunevis på disse tallene, finner man at Tromsø er kommunen med flest teaterforestillinger pr. 1000 innbyggere (4,2), etterfulgt av Kåfjord (1,8). Det var i 2012 kun registrert danseforestillinger i Tromsø (16), Harstad (11), Målselv (5), Kåfjord (3) og Lenvik (2).



Figur 35: Antall teater og operaforestillinger pr. 1000 innbyggere (blått) og antall danseforestillinger pr. 1000 innbyggere (grønt) i 2012 for utvalgte fylker og hele landet..

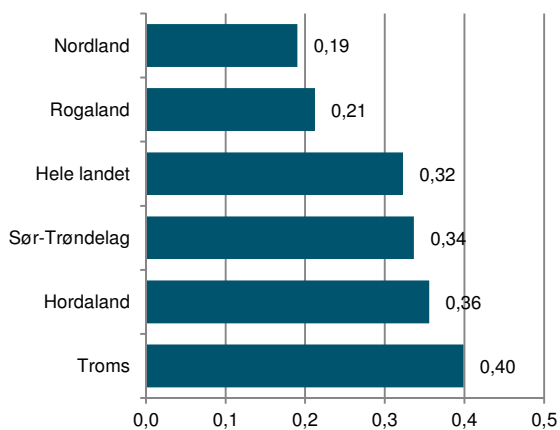


Figur 36: Antall teater- og operaforestillinger pr. 1000 innbyggere (blått) og antall danseforestillinger pr. 1000 innbyggere (grønt) for kommunene i Troms i 2012.

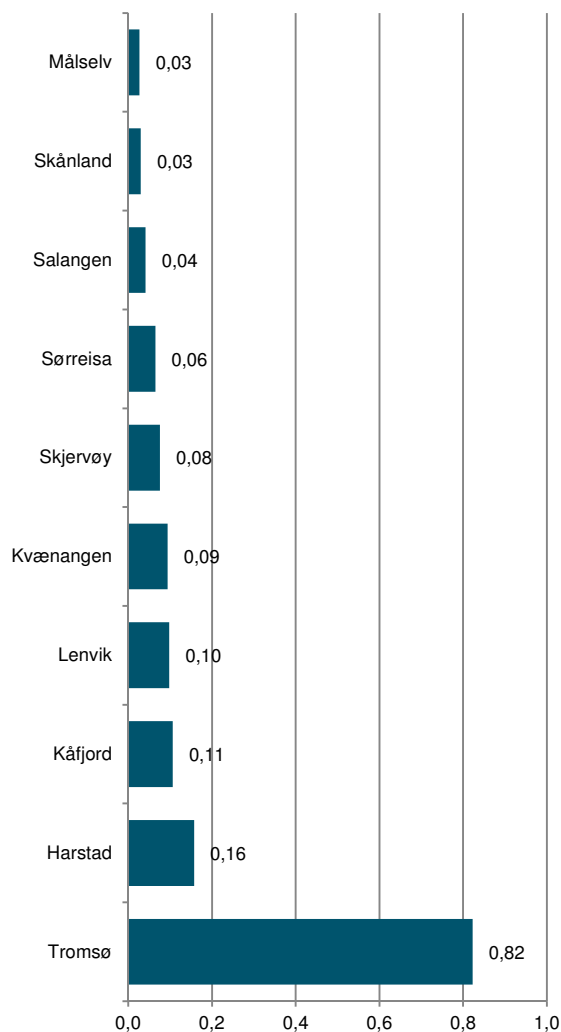
Antall teater- og operabesøk

Det samlede besøket på teaterforestillinger i Troms for 2012 var 63 952. Dette utgjør 0,4 besøk pr. innbygger, noe som er 23 % over landsgjennomsnittet på 0,32 besøk pr. innbygger. Troms har også det høyeste teaterbesøket blant de fylkene vi har plukket ut for sammenligning.

Dersom man ser på teaterbesøket, er det kun Tromsø kommune i Troms som har et teaterbesøk som ligger over landsgjennomsnittet. Harstad hadde det nest største besøket, etterfulgt av Kåfjord og Lenvik.



Figur 37: Antall teater- og operapublikummere pr. innbyggere for Troms, hele landet og utvalgte fylker i 2012.



Figur 38: Antall teater- og operapublikummere pr. innbyggere for kommunene i Troms i 2012.

10. Kulturskolen og Den kulturelle skolesekken

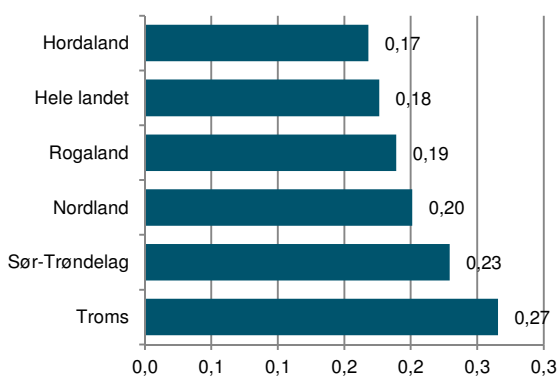
Kulturskolen og Den kulturelle skolesekken (DKS) er, ved siden av Ungdommens kultur-
mønstring (UKS), de viktigste statlige tiltak for kulturtilbud til barn og unge. Vi presenterer
derfor disse tallene samlet under én kategori. Kulturskolene har som mål å la barn få *utøve*
kunst og kultur, mens DKS primært har som mål å la barn og unge *oppleve* kunst og kultur.

Elever i kulturskolen

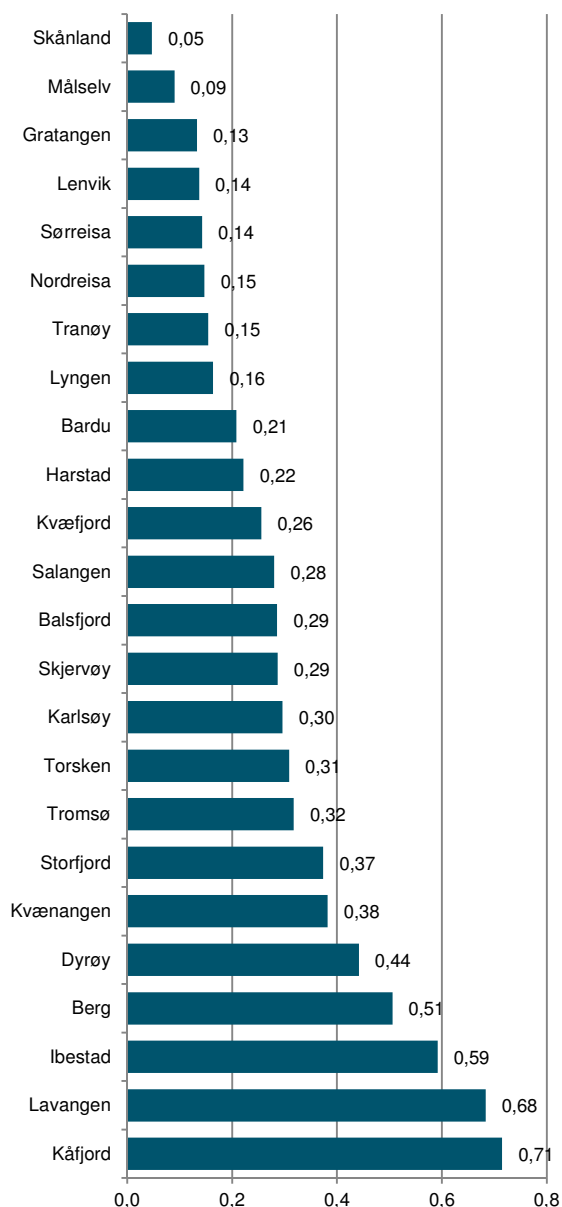
I Troms går 5 136 elever i kulturskolen. Dette ut-
gjør 0,27 elever pr. barn i grunnskolealder (6-15
år). Dette er 51 % over landsgjennomsnittet på
0,18 elever pr. barn i grunnskolealder.

Utviklingen de siste årene (jf. Tabell 46) viser en
jevn økning.

Andelen elever i kulturskolen varierer mye mellom
de enkelte kommunene i Troms. 16 av 24 kommu-
ner ligger over landsgjennomsnittet. I Kåfjord,
Lavangen, Ibestad og Berg er elevtallet over halv-
parten av antall barn i grunnskolealder. Dyrøy,
Kvænangen og Storfjord har også mange elever i
kulturskolen.



Figur 39: Totalt antall elever i kulturskolen som del av barn i grunnskolealder (6-15) i kommunen i 2012 for utvalgte fylker og hele landet.



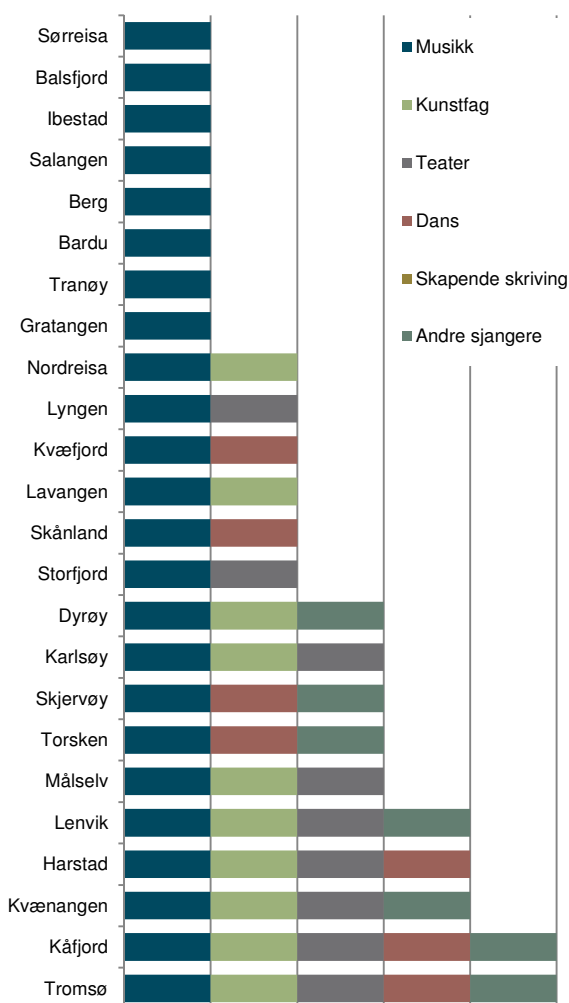
Figur 40: Totalt antall elever i kulturskolen som del av barn i grunnskolealder (6-15) i kommunen i Troms i 2012.

Årstimer i kulturskolen

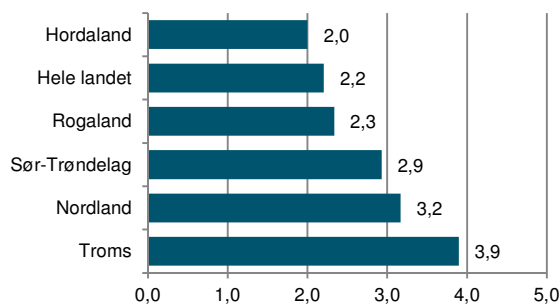
Kulturskoletilbud kan romme så mangt. Alt fra enkeltoppfølging av elever til store prosjektkor som samles over en kort periode. Ved siden av dekningsgrad vil derfor årstimer være en god indikator for kulturskoletilbudet i kommunene.

Kulturskolene i Troms tilbyr 75 340 årstimer hvert år. Dette utgjør 3,9 timer pr. barn i grunnskolealder. Antallet årstimer pr. barn er 77 % over landsgjennomsnittet (2,2), og antall årstimer har økt med 17 % siste året.

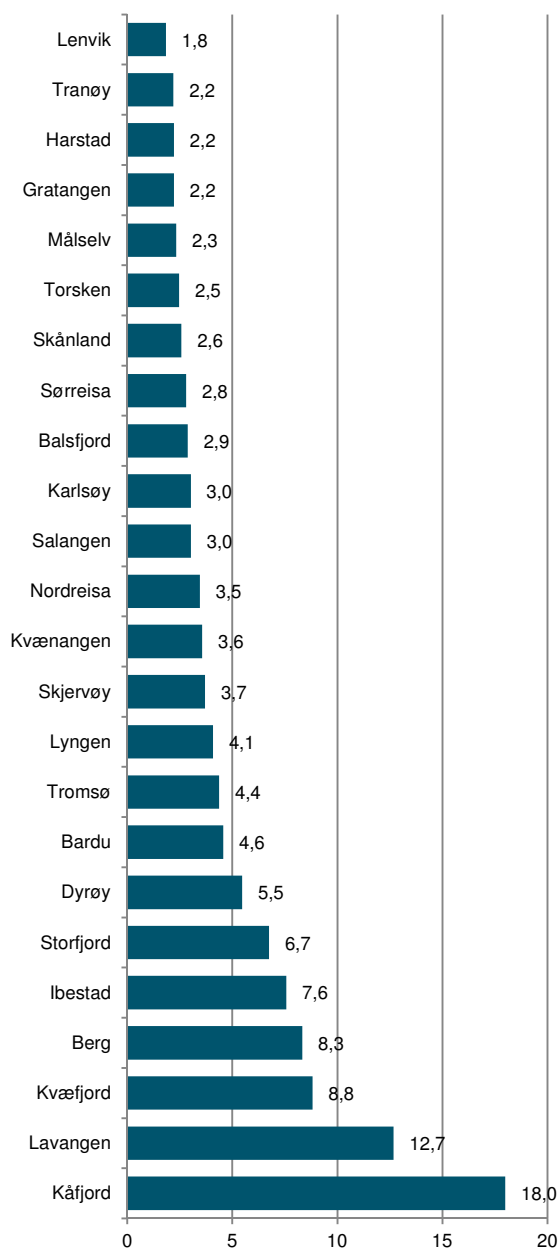
Mange av kommunene i Troms har et solid kulturskoletilbud når det gjelder årstimer. Kåfjord og Lavangen har et tilbud tilsvarende henholdsvis 18 og 12,7 timer pr. barn i kommunen. Størrelsen på tilbudet varierer også mye. I Skånland får hver elev 55 årstimer, i Torsken får hver elev 8 årstimer.



Figur 41: Kunstformer det undervises i i kulturskolen i kommunene i Troms for skoleåret 2012-2013.



Figur 42: Årstimer i kulturskolen pr. barn i grunnskolealder (6-15 år) for Troms, hele landet og utvalgte fylker for skoleåret 2012-2013.



Figur 43: Årstimer i kulturskolen pr. barn i grunnskolealder (6-15 år) for kommunene i Troms i for skoleåret 2012 til 2013.

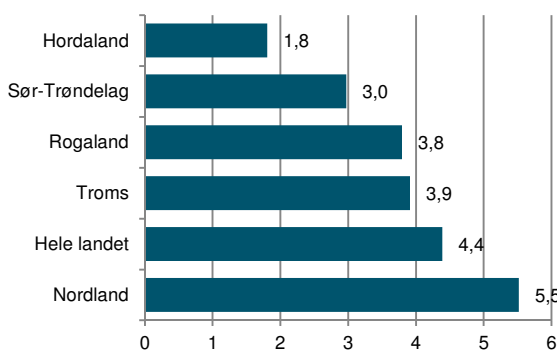
Den kulturelle skolesekken

Siden DKS-forestillinger er obligatoriske for elevene, kan man regne med at publikumsopplutningen er direkte avledet av tilbudet. Kvaliteten på tilbudene kan imidlertid variere; rent kunstnerisk, men også i omfang. Noen tilbud kan gå over en hel dag, andre har kortere varighet. Slike variasjoner forteller imidlertid disse tallene ikke noe om.

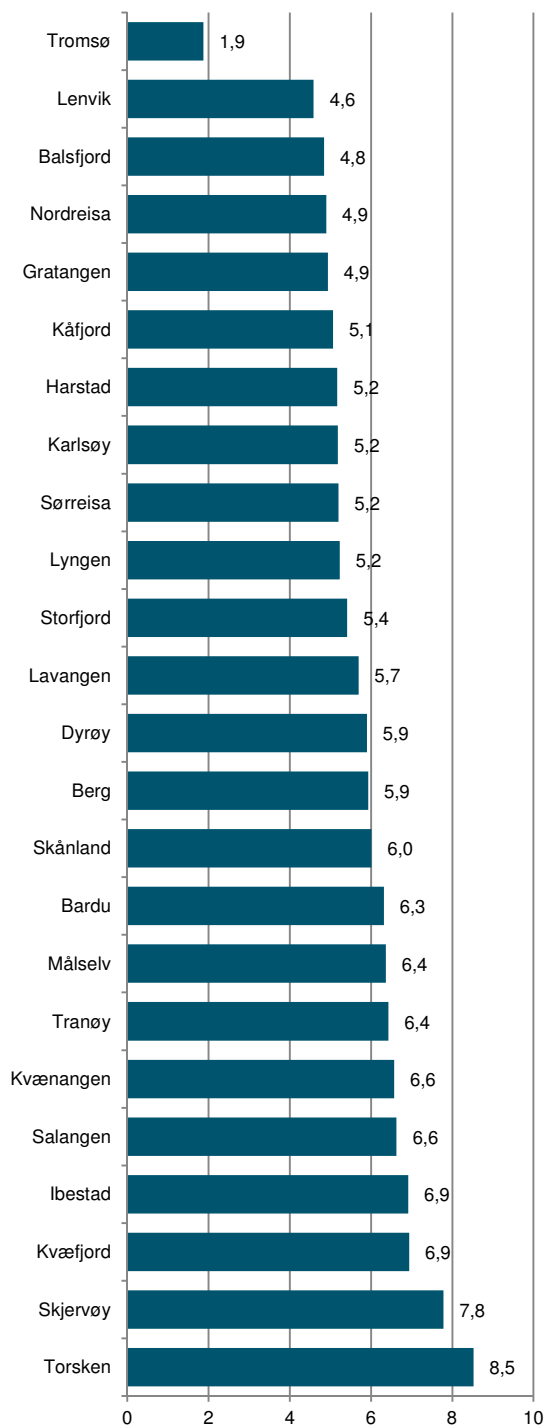
Det totale publikum for DKS-forestillinger i grunnskolen i Troms var i 2012 75 620. Dette tilsvarer et besøk på 3,9 pr. barn i grunnskolealder (6-15). Dette er 11 % lavere enn landsgjennomsnittet på 4,4. I disse tallene inngår både kommunale og fylkeskommunale forestillinger. Antall forestillinger pr. barn har vært stabilt siden 2011 i Troms, men også for landet forøvrig.

DKS-tilbudet i Troms varierer noe mellom de ulike kommunene. I Torsken var publikummet på DKS forestillinger 8,5 pr. barn i grunnskolealder. I Tromsø var tallet 1,9, 57 % under landsgjennomsnittet. Av alle kommunene i Troms er det kun Tromsø som hadde et tilbud som var lavere enn landsgjennomsnittet.

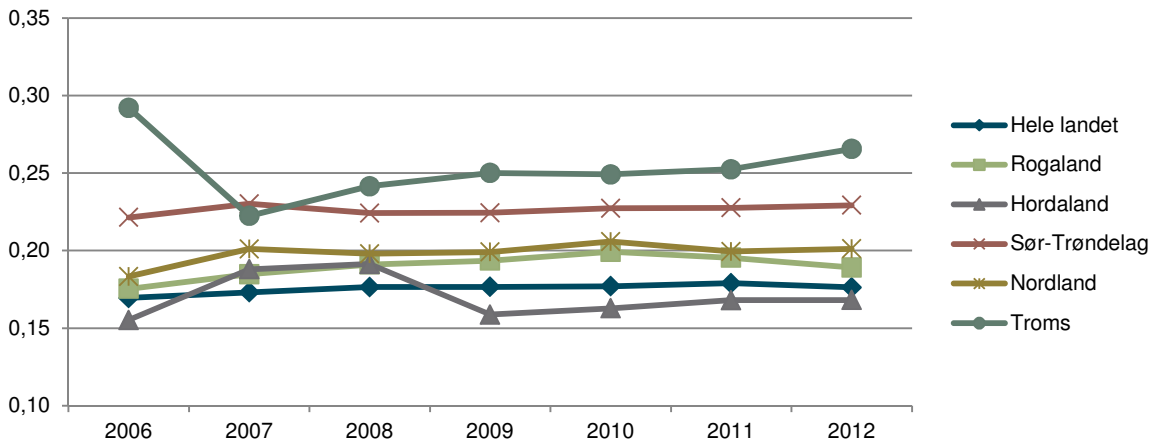
Sammenlignet med tallene fra fjoråret, finner vi at flere av kommunene har hatt relativt store endringer i publikumstallet. De største økningene finner vi i Torsken (36 %) og Bardu (28%), de største nedgangene finner vi i Tranøy (-30 %) og Skånland (-24 %).



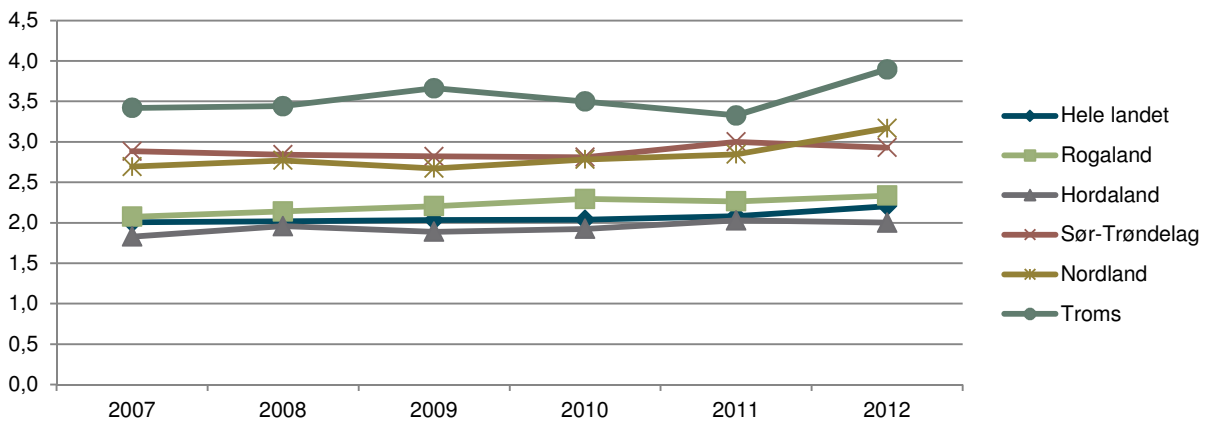
Figur 44: Antall publikum på DKS-forestillinger pr. barn i grunnskolealder (6-15 år) for skoleåret 2012-2013 for utvalgte fylker og hele landet.



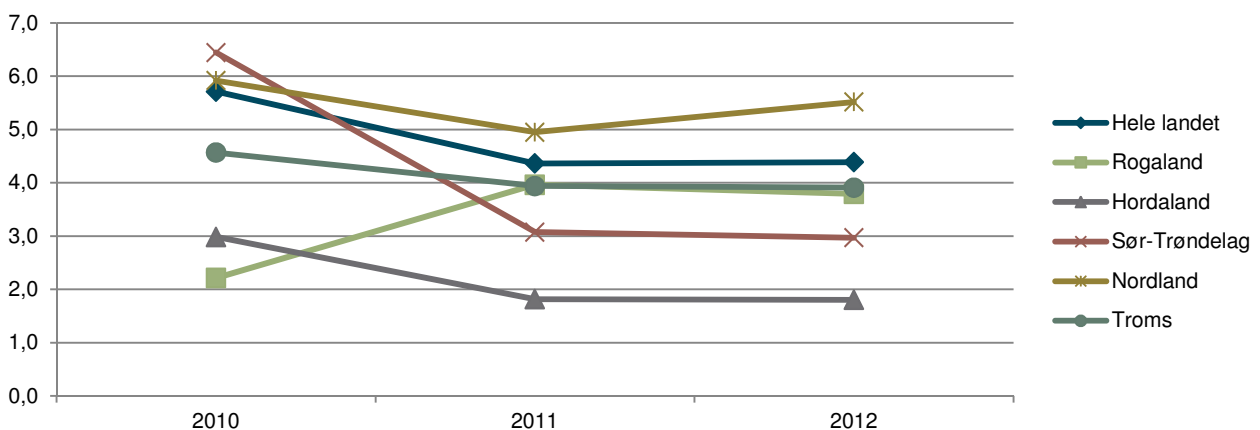
Figur 45: Antall publikum på DKS-forestillinger pr. barn i grunnskolealder (6-15 år) for skoleåret 2012-2013 for kommunene i Troms.



Figur 46: Totalt antall elever i kulturskolen som del av barn i grunnskoleskolealder (6-15) i kommunen i perioden 2006-2012 for utvalgte fylker og hele landet.



Figur 47: Årstimer i kulturskolen pr. barn i grunnskolealder (6-15 år) i perioden 2006-2012 for utvalgte fylker og hele landet.



Figur 48: Antall publikum på DKS-forestillinger pr. barn. i perioden 2010 til 2012 for kommunene i Troms, utvalgte fylker og hele landet.

11. Sentrale tildelinger

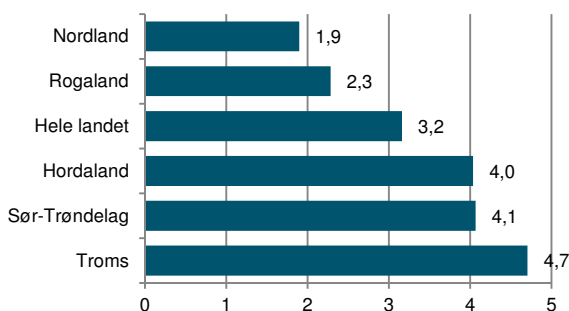
Støtte til kunst og kultur forteller oss noe om aktiviteten i de kommunene som mottar støtte. Vi har her valgt tre støtteordninger med ulikt nedslagsfelt: Frifond, tildelinger fra Riksantikvaren og Norsk kulturminnefond samt tildelinger fra Norsk kulturråd og tildelinger over statsbudsjettet til stedbunden aktivitet.

Frifond

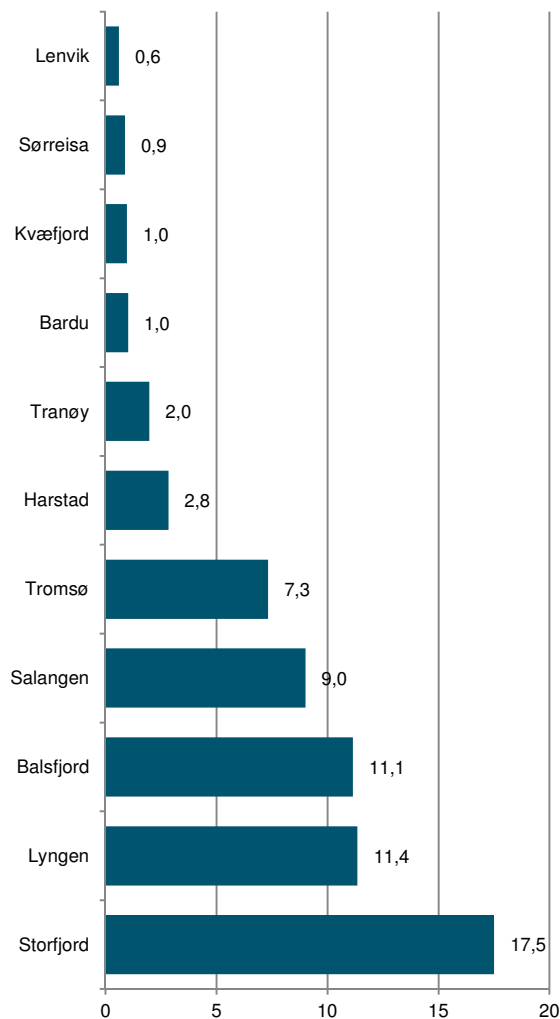
Frifond er en støtteordning opprettet av Stortinget for å bedre de økonomiske rammebetingelsene for frivillig kulturaktivitet i lokalsamfunnet. Midlene tildeles etter søknad, beløpene er ofte små, men mange aktører får støtte. I denne oversikten er kun støtte til musikk og teater inkludert.

Totalt ble det delt ut nær 754 700 kroner i Frifondstøtte til aktører i Troms i 2012. Dette utgjør 4,7 kroner pr. innbygger og er 49 % over landsgjennomsnittet.

I 11 av kommunene i Troms ble det mottatt Frifondstøtte til musikk og teater. Storfjord mottok mest pr. innbygger (17,5) etterfulgt av Lyngen (11,4) og Balsfjord (11,1). I Storfjord mottok aktører mer enn fire ganger så mye som landsgjennomsnitt, i Lyngen og Balsfjord mer enn dobbelt så mye som landsgjennomsnitt.



Figur 49: Frifondtildelinger til aktører i Troms, hele landet og utvalgte fylker i 2012. Kr. pr. innbygger.



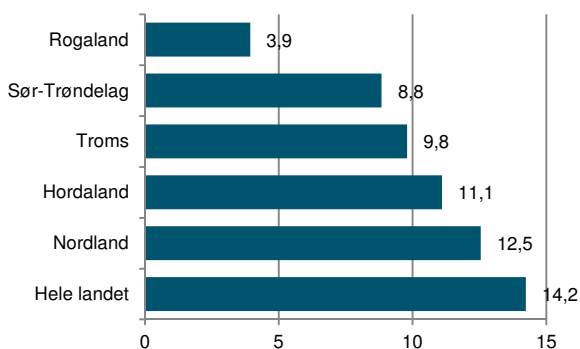
Figur 50: Frifondtildelinger til aktører i kommunene i Troms i 2012. Kr. pr. innbygger.

Riksantikvaren

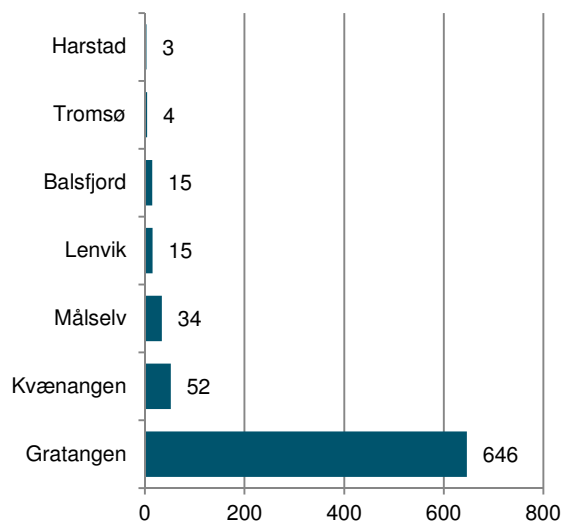
Fra Riksantikvaren ble det totalt delt ut 1,6 millioner til ulike tiltak i Troms i 2012. Dette utgjør 9 kroner pr. innbygger, 31 % under landsgjennomsnittet.

Følgende tildelinger fikk tilskudd i 2012 (summer i tusen i parentes):

- Fredheim, hovedbygning (81) i Balsfjord
- Torvtak i Svennevika (83) i Harstad
- Eliborg, skoleinternat/ kirkekapell (723) i Gratangen
- Skaga gjenreisningshus (65) i Kvæningen
- Finnsnesodden 44/818 (176) i Lenvik
- Tømmerhuset Elvevoldstua - restaurering (226) i Målselv
- Storgata 99 (Anna Eides stuer) (300) i Tromsø



Figur 51: Tildelinger fra Riksantikvaren til tiltak i Troms, hele landet og utvalgte fylker i 2012. Kr. pr. innbygger.



Figur 52: Tildelinger fra Riksantikvaren til tiltak i kommunene i Troms i 2012. Kr. pr. innbygger.

Tildelinger over kultur- budsjettet samt tildelinger fra Norsk kulturråd

Fra Statsbudsjettet til Kulturdepartementet i 2012 og fra tildelinger fra Norsk kulturråd i 2012 har vi plukket ut de tildelingene som gis til stedsspesifikke tiltak. Dette kan være festivaler, konserter, og ulike framsyninger som er lokalisert i en kommune. Produksjonsstøtte til forfattere og artister er holdt utenfor, da det primært er forlag eller plateselskap som mottar slik støtte. Deres adresse er ofte et helt annet sted enn der utøveren virker.

Tilskudd til museer og teater er også utelukket da disse jobber regionalt og samtidig er skilt ut som egne kategorier i Norsk kulturindeks. Disse er imidlertid inkludert i vedlegget bak i denne rapporten.

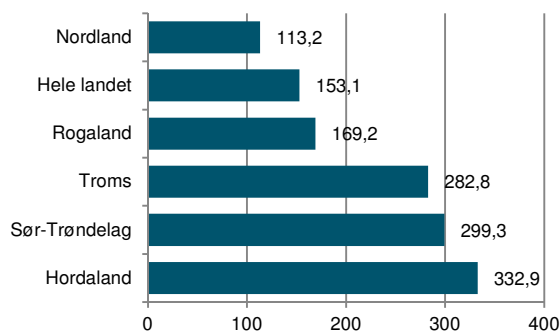
I 2012 ble det delt ut nær 45,4 millioner i slike midler til Troms. Dette utgjør 282,8 kroner pr. innbygger og er om lag 85 % over landsgjennomsnittet.

Over statsbudsjettet har vi inkludert Nordnorsk Opera og Symfoniorkester (25,7 mill), Nordnorsk Vitensenter – skolesekkmidler (1 mill), Festspillene i Nord-Norge (12,4 mill) og Riddu Riddu festivalen (1,6 mill).

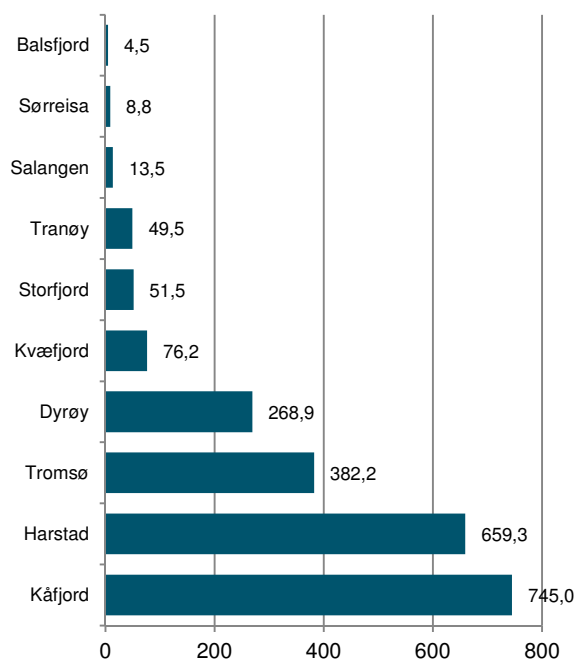
Fra Norsk kulturråd fikk følgende tiltak støtte i 2012 (tall i tusen, kun tilskudd over 50 000 er inkludert):

- No Siesta Fiesta (200), Periferifestivalen (200), NoXaS v/Lars Lien (140), Insomnia Festival (200), Blå Rock Café (100), Lawrence Malstaf (80), Vokal Nord (50), Barentsjazz (75), Døgnvill Vinter AS (100), Viseklubben Spelt (80), Stiftelsen Bukta (200), Studenthuset Driv (100), Ordkalotten (350), NOSO AS, Bodø Sinfonietta (200), Nordlysfestivalen (1000) og Tromsø Jazzklubb (300), alle i Tromsø
- Trondenesdagene (50), Brøstadbotn Barokk Band (75) og Ilios festivalen (110) i Harstad
- Kalottspel (320) i Målselv
- Arvid Hanssens minnestiftelse (75) i Sørreisa
- Karlsøyfestivalen (100) i Karlsøy

- Halti Kvenkultursenter IKS (190) i Nordreisa



Figur 53: Stedsspesifikke tildelinger fra Kulturdepartementet og Norsk kulturråd til aktører i Troms, hele landet og utvalgte fylker i 2012. Kr. pr. innbygger.



Figur 54: Stedsspesifikke tildelinger fra Kulturdepartementet og Norsk kulturråd til aktører i kommunene i Troms i 2012. Kr. pr. innbygger.

12. Frivillighet

Frivillighet er svært viktig for det lokale kulturlivet. I denne kategorien presenterer vi aktivitetstall basert på kompensasjon av merverdiavgift for frivillige organisasjoner, samt medlemstall for tre kulturaktiviteter: Kor, korps og husflidslag. Historielag er tatt ut i 2012-versjonen, da det ikke lot seg gjøre å få tall på dette.

Mva-refusjon

Mva-refusjon er utledet av brutto-driftsutgifter eller faktiske mva-utgifter for frivillige lag og organisasjoner. Tallene sier derfor noe om den frivillige aktiviteten på kulturfeltet i kommunen.

Fra mva-refusjonsordningen har vi kun plukket ut organisasjoner som jobber innen kunst og kultur (ICNPO-nr. 1100). Idrett, friluftsliv, religiøse og politiske organisasjoner er ikke inkludert.

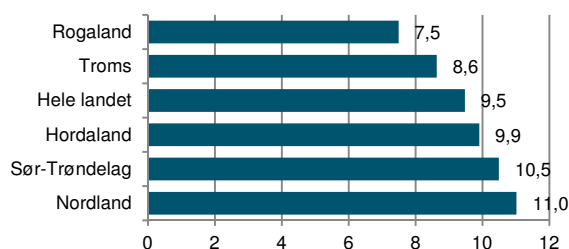
Troms mottok 1,4 millioner i mva-refusjon i 2012. Dette utgjør 8,6 kroner pr. innbygger og er 9 % under landsgjennomsnittet. Økningen fra året før var på 54 %, det vil si mer enn den totale økningen på landsbasis (42 %).

Lavangen er den kommunen der det frivillige mottar mest mva-refusjon pr. innbygger, etterfulgt av Tromsø og Kvæfjord.

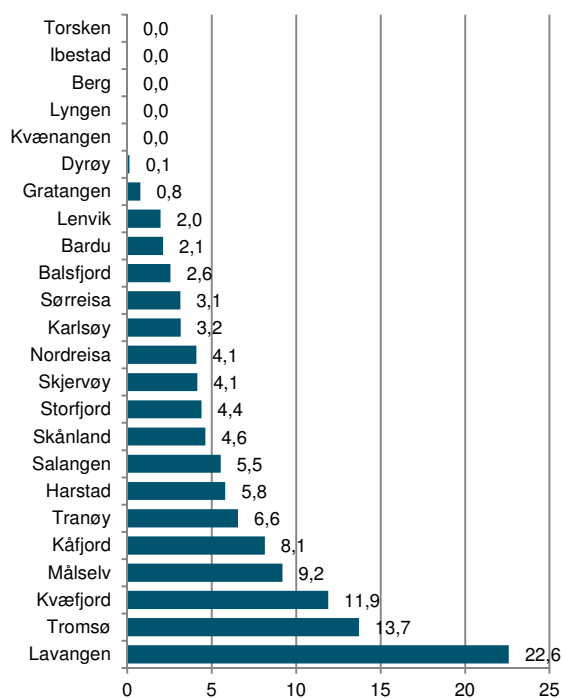
Følgende tiltak fikk mva-kompensasjon i Troms i 2012 (tall i tusen, kun aktører som mottok refusjon over 10 000 er inkludert):

- Nærbø Musikkorps (21), Harstad skoles musikkorps (21), Sama skolekorps (18), Kanebogen Skolekorps (17), Ny Musikk Harstad - Iliosfestivalen (16) og Harstad Janitsjar (12) i Harstad kommune
- Kvæfjord mannskor (16) i Kvæfjord kommune
- Målselv Husflidslag (50) i Målselv kommune
- Nordreisa Musikkorps (10) i Nordreisa kommune
- Skånland kystlag (12) i Skånland kommune

- NMF NordNorge (141), Vokal Nord (38), Tromsø jazzklubb (29), Tromsø Orkesterforening Janitsjarkorps (15), Sør-Tromsøya skolekorps (14), T.O.F. Guttemusikkorps (13), Sandnessund blandakor (12), Tromsø Brass (11) og Kvaløya musikkforening (11) i Tromsø kommune.



Figur 55: Mva-refusjon til frivillige lag innen kunst og kultur i 2012. Kr. pr. innbygger for utvalgte fylker og hele landet.



Figur 56: Mva-refusjon til frivillige lag innen kunst og kultur i 2012. Kr. pr. innbygger for kommunene i Troms.

Korps

Frivillighet i kultursektoren rommer svært mye. For å finne gode, sammenlignbare, tall har vi plukket ut tre aktiviteter som har mange medlemmer totalt, og som har aktivitet i de fleste kommuner. Vi skal først se på korpsaktiviteten i Troms.

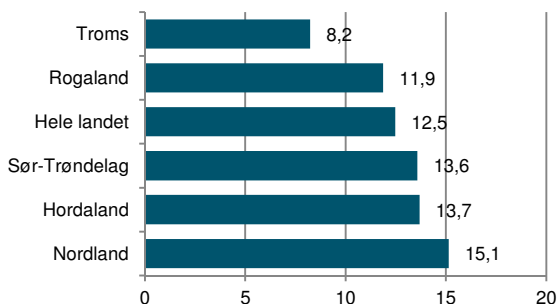
Korpsene er en viktig del av det frivillige musikklivet i en kommune. Norske korps er organisert i Norges Musikkorps Forbund eller Korpsnett. Tallene vi viser er hentet fra begge organisasjoner.

Troms har en samlet medlemsmasse på 1 321 medlemmer. Dette utgjør 8,2 medlemskap pr. 1000 innbyggere. Dette er 34 % under landsgjennomsnittet. Siden 2012 har det vært en nedgang i korpsdeltagelsen i Troms på 8,9 %. Dette er noe høyere enn den generelle nedgangen vi finner vi på landsbasis (4,2 %).

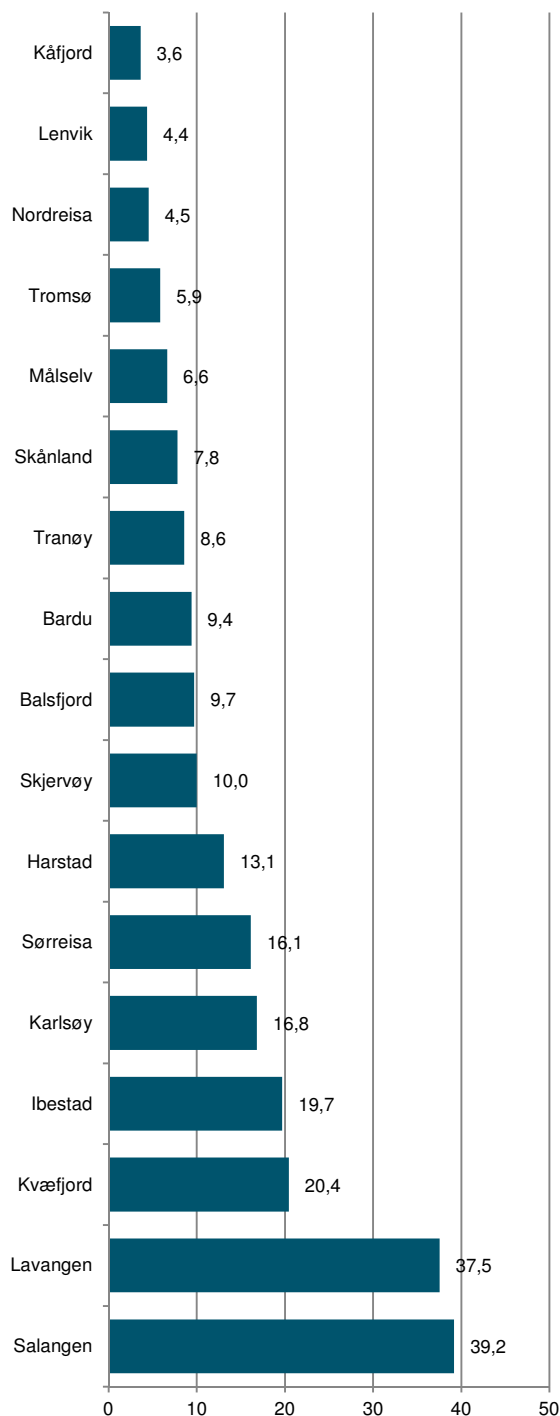
Det er ikke så mange kommuner i Troms som har et høyt antall korpsmedlemmer. 7 kommuner har et medlemstall pr. innbygger som ligger over landsgjennomsnittet.

Korpsene med flest medlemmer i fylket i 2012 er (antall medlemmer i parentes):

Sør-Tromsøya Skolekorps (85), Kanebogen Skolekorps (61), Harstad Skoles Musikkorps (60), Borgtun Musikkorps (54), Tromsø Orkesterforening Janitsjarkorps (53), Sama Skolekorps (51), Borkenes Skolekorps (50), Harstad Janitsjar (47), Tromsdalen Musikkorps (45), Lavangen Skolemusikk (38), Salangen skole- og drillkorps (36), Lakselvbukt Musikkorps (35), Skittenelv Musikkorps (34), Karlstad Musikkorps (32) og Sørreisa Skolekorps (32).



Figur 57: Medlemmer i korps. Antall pr. 1000 innbyggere i 2012 for utvalgte fylker og hele landet.



Figur 58: Medlemmer i korps pr. 1000 innbyggere i kommunene i Troms i 2012.

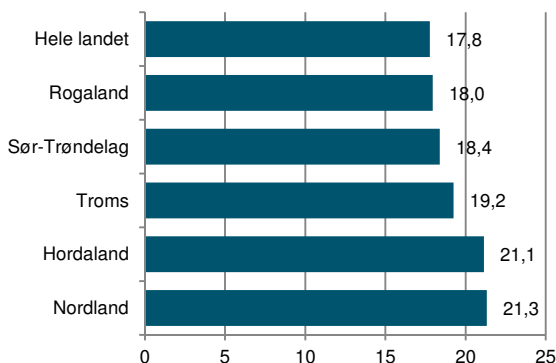
Kor

Det er umulig å få en total oversikt over alle som synger i kor. Korene varierer i størrelse og i grad av organisering. De fleste kor er med i en nasjonal paraplyorganisasjon, men ikke alle. I vår oversikt har vi tatt med medlemstall for Norges korforbund, Norsk sangerforbund, Norsk sangerforum, Ung i kor, samt KOSTRA-tall for antall kormedlemmer i Den norske kirke.

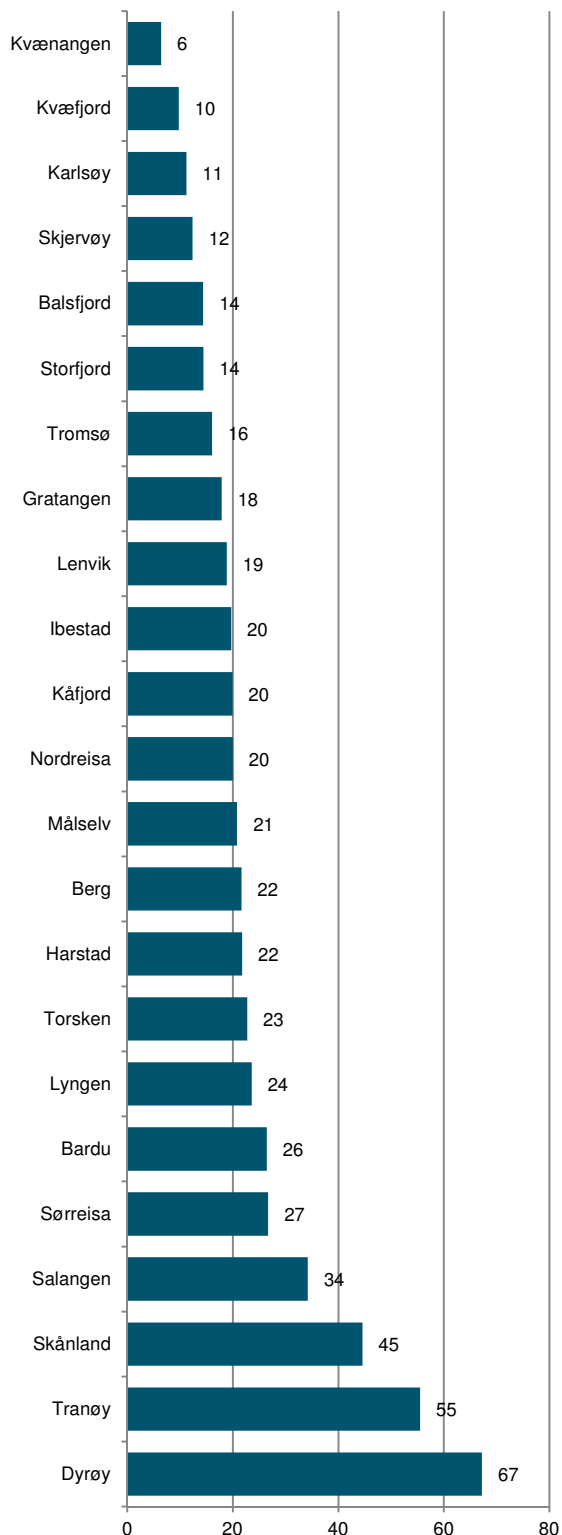
I følge vår oversikt er 3088 personer i Troms med i et kor. Dette utgjør 19,2 medlemmer pr. 1000 innbyggere, noe som er 8 % over landsgjennomsnittet.

Dyrøy er den kommunen med flest kormedlemmer i Troms. Her finner vi omlag 67 kormedlemmer pr. 1000 innbyggere. Tranøy, Skånland og Salangen har også mange aktive korister.

Sørreisa, Bardu, Lyngen, Torsken, Harstad, Berg, Målselv, Nordreisa, Kåfjord, Ibestad, Lenvik og Gratangen har alle en kordeltagelse over landsgjennomsnittet.



Figur 59: Medlemmer i kor. Antall pr. 1000 innbyggere i 2012 for utvalgte fylker og hele landet.



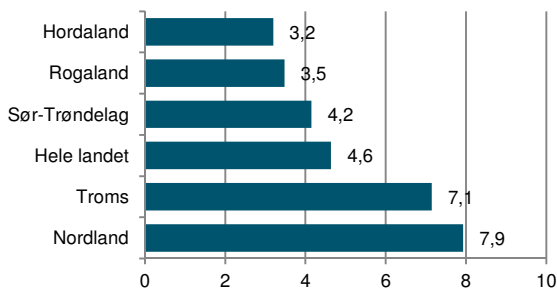
Figur 60: Medlemmer i kor pr. 1000 innbyggere i kommunene i Troms i 2012.

Husflidslag

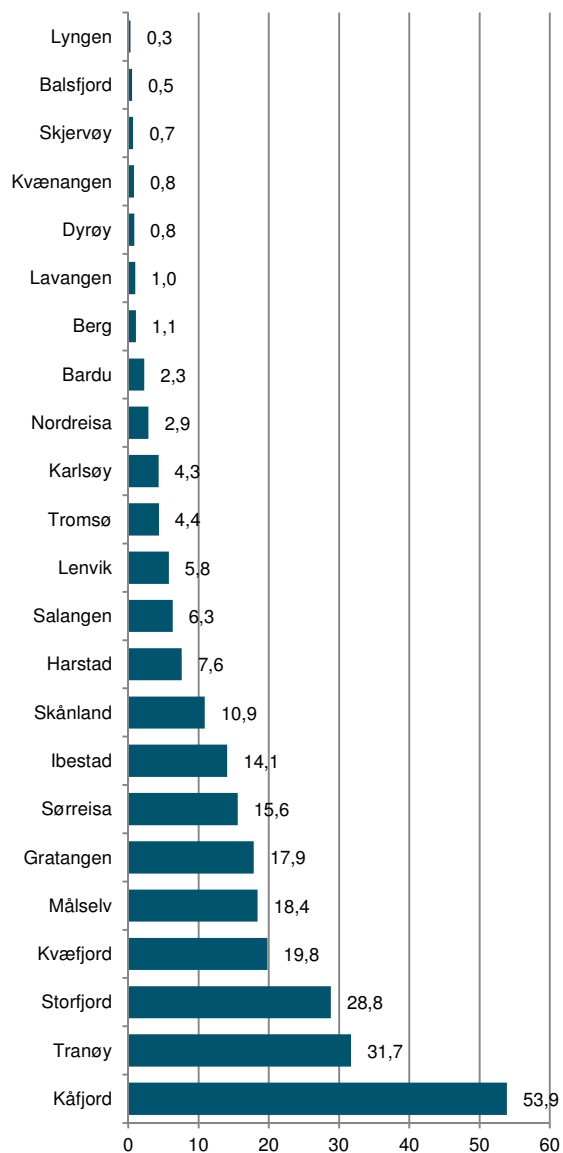
Husflidslag er også en frivillig kulturell aktivitet som samler mange medlemmer. Svært mange av disse er organisert i Norsk husflidslag, en organisasjon som på landsbasis har mer enn 23 000 medlemmer fordelt på 675 lag.

Samlet sett finner man 1146 husflidslagsmedlemmer i Troms. Dette utgjør 7,1 medlemmer pr. 1000 innbyggere. Dette er 54 % over landsgjennomsnittet.

Kåfjord har svært mange medlemmer i husflidslag, i underkant av 54 medlemmer pr. 1000 innbyggere. Tranøy, Storfjord, Kvæfjord, Målselv, Gratangen, Sørreisa, Ibestad, Skånland, Harstad, Salangen og Lenvik har også et medlemstall som ligger over landsgjennomsnittet.



Figur 61: Medlemmer i husflidslag. Antall pr. 1000 innbyggere i 2012 for utvalgte fylker og hele landet.



Figur 62: Medlemmer i husflidslag pr. 1000 innbyggere i kommunene i Troms i 2012.

13. Kommunale utgifter til kultur

Analyser har vist at det samlet sett er en klar sammenheng mellom kommunale utgifter til kultur og rangering i Norsk kulturindeks. Ergo: Bruker man penger på kultur, så får man kultur. Vi finner likevel at mange kommuner har en større lokalpolitisk vilje til å satse på kultur enn det resultatene i Norsk kulturindeks viser og vice versa. Engasjerte personer i lokalmiljøet eller næringsdrivende som satser på kultur kan ofte være vel så viktig som den politiske viljen og evnen.

Vi skal her se litt på hvordan pengebruken på kultur er i de ulike kommunene i Troms. Alle tall er netto driftsutgifter pr. innbygger. I denne oversikten er også idrett inkludert.

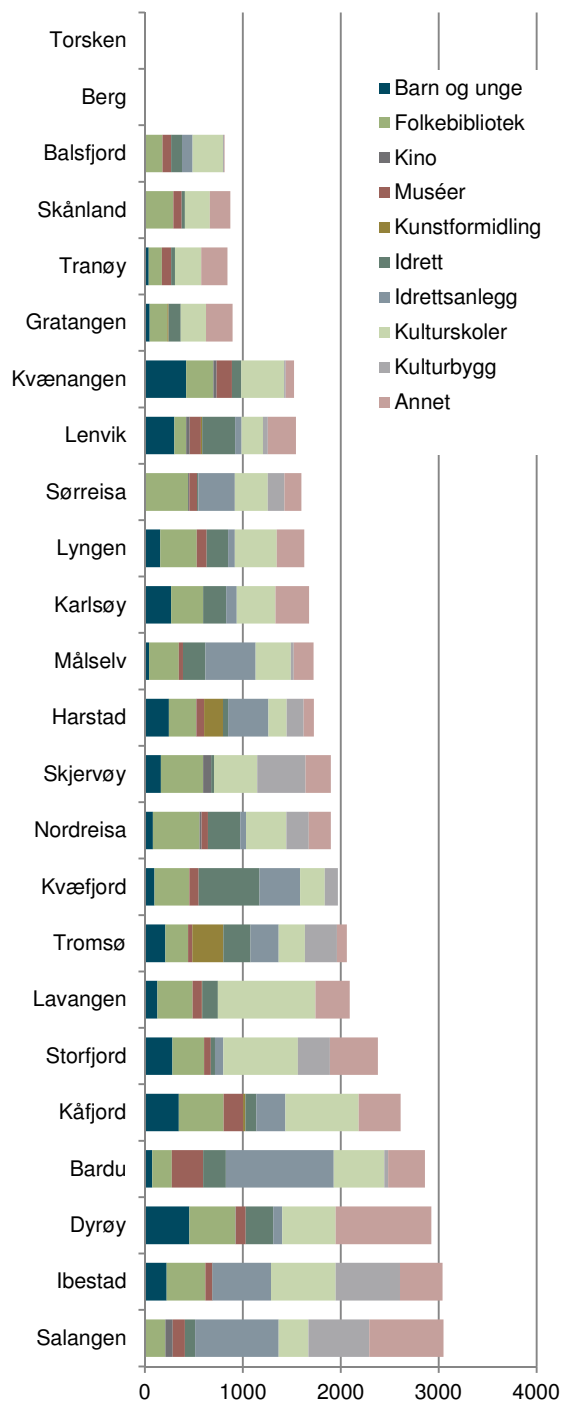
Samlede netto driftsutgifter pr. innbygger til kultur i 2012 for alle kommuner i Troms er 1849 kroner. Av disse gikk 287 kroner til idrettsanlegg, 299 kroner til kulturskoler, 213 kroner til idrett, 258 kroner til bibliotek, 186 kroner til aktivitetstilskudd for barn og unge, 169 kroner til kunstformidling, 216 kroner til kommunale kulturbygg, 71 kroner til museum, -18 kroner til kino* og 168 kroner til andre kulturaktiviteter.

De samlede netto driftsutgiftene til kultur pr. innbygger i Troms gikk opp med 3,8 % fra 2011 til 2012. På landsbasis var det en økning på 3,1 %.

Salangen og Ibestad er de kommunene i Troms som bruker mest kommunale penger på kultur. Begge disse bruker mer enn 3 000 kroner pr. innbygger.

Av de enkelte postene finner vi at Dyrøy (455) og Kvænangen (421) bruker mest på barn og unge. Nordreisa (476) og Dyrøy (469) bruker mest på bibliotek. Skjervøy (82) og Salangen (74) bruker mest på kino. Bardu (318) og Kåfjord (197) bruker mest på museum. Tromsø (315) og Harstad (195) bruker mest på kunstformidling. Kvæfjord (621) og Lenvik (336) bruker mest på idrett. Bardu (1100) og Salangen (851) bruker mest på idrettsanlegg. Lavangen (997) og Storfjord (763) bruker mest på kulturskoler. Ibestad (657) og Salangen (624) bruker mest på kulturbygg. Dyrøy (977) og Salangen (756) bruker mest på *annen kultur*.

* Negative kinoutgifter, skyldes at Tromsø kino har gått med nær 4 mill. i overskudd.



Figur 63: Netto driftsutgifter til kultur pr. innbygger fordelt på områder i 2012. Tall i tusen.

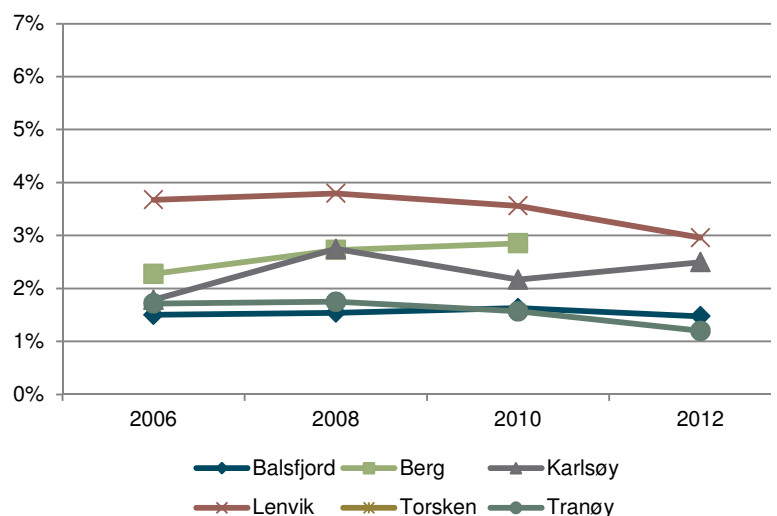
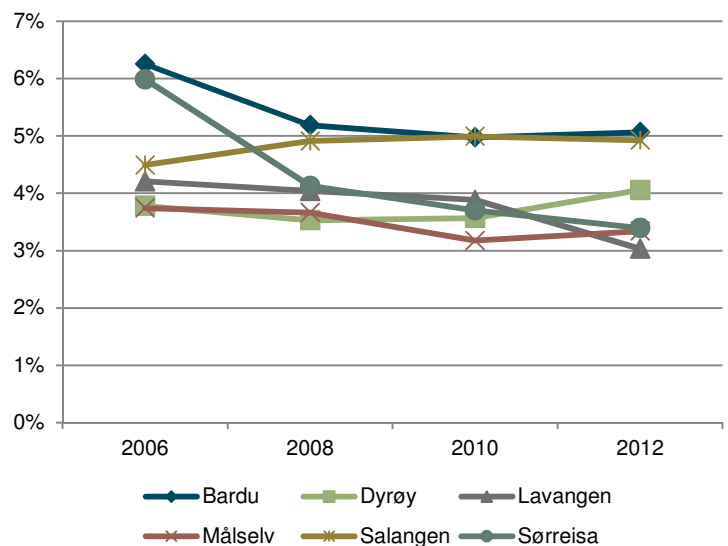
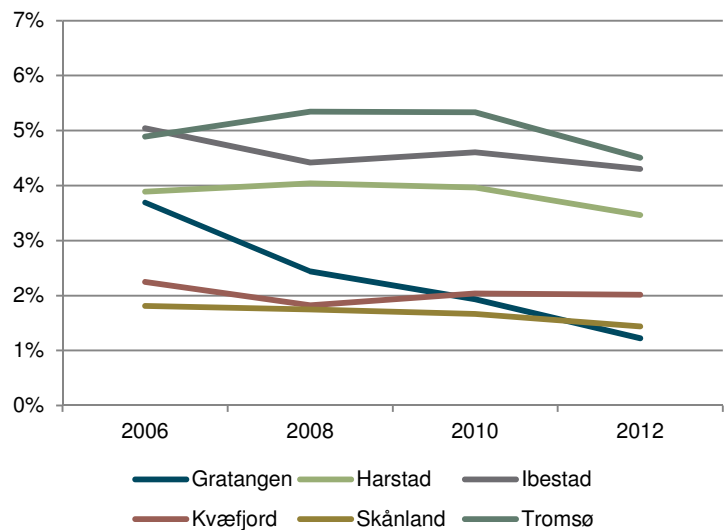
Landsgjennomsnittet for de ulike kategoriene er som følger: Aktivitetstilbud barn og unge 194, folkebibliotek 270, kino 12, museum 76, kunstformidling 94, idrett 189, idrettsanlegg 386, musikk- og kulturskoler 245, andre kulturaktiviteter 246, kommunale kulturbygg 159. Dette gir et samlet landsgjennomsnitt på 1872.

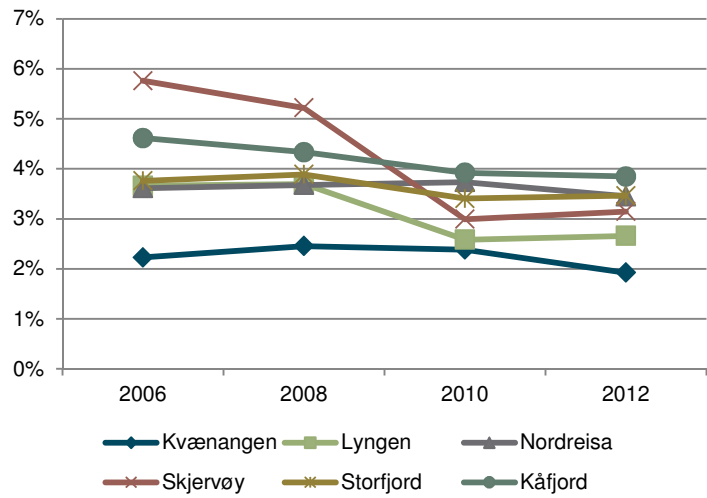
Dersom man ser på netto driftsutgifter til kultur som andel totale netto driftsutgifter, finner vi at Bardu er den kommunen som bruker størst andel av driftsbudsjettet på kultur. I 2012 gikk 5,1 % av totale netto driftsutgifter til kultur. På de neste plassene finner vi Salangen (4,9 %) og Tromsø (4,5 %). I bunn finner vi Tranøy (1,2 %), Gratangen (1,2 %), Skånland (1,4 %) og Balsfjord (1,5 %).

Ser vi på driftsutgifter til kultur over de siste seks årene (fra 2006 til 2012), finner vi at 19 av kommunene har hatt en nedgang, mens 3 kommunene har hatt en økning i andelen av samlede kommunale utgifter som går til kultur. Kommunene Berg og Torsken har vi ikke tilstrekkelig data på for å kunne si noe om endring i denne perioden.

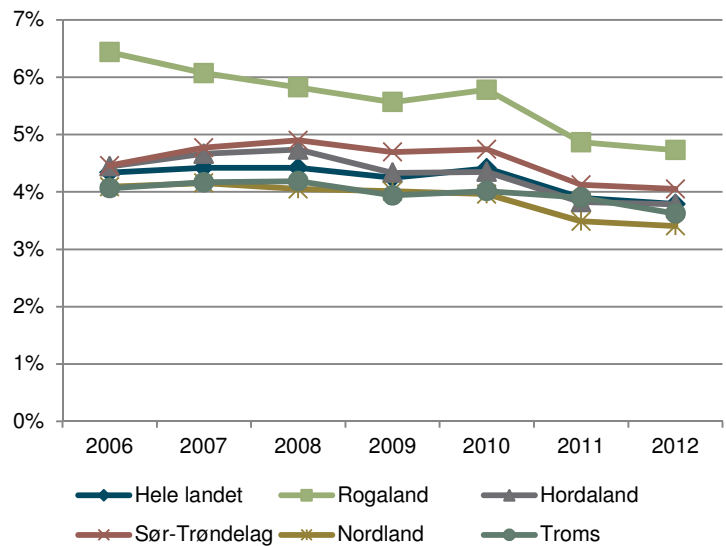
Økningen har vært størst i Karlsøy (40 %). De to andre kommunene med økning er Salangen (10 %) og Dyrøy (7 %).

Nedgangen har vært størst i Gratangen (- 67 %), Skjervøy (- 45 %), Sørreisa (- 43 %), Tranøy (- 30 %) og Lavangen (- 28 %).





Figur 64-68: Netto driftsutgifter til kultur i prosent av totale driftsutgifter. Utvikling siste syv år.



Figur 69: Netto samlede kommunale driftsutgifter til kultur i prosent av totale driftsutgifter. Utvikling siste syv år.

14. Tabeller

Tabell 4: Oversikt over antall medlemskap i ulike kunstnerorganisasjoner for personer med adresse i kommunen. Enkelt personer kan være medlem i flere organisasjoner. (Kilde: Medlemsoversikt fra kunstnerorganisasjonene i 2013)

	MFO	Gramart	NOPA	Norsk skuespillerforbund	Norske danse-kunstnere	Norsk filmforbund	Norske billed-kunstnere	Norske kunst-håndverkere	Grafill	Den norske forfatterforening	Totalt
Hele landet	7604	3538	778	1177	830	1009	2680	818	964	559	19957
Troms	301	73	24	21	21	19	27	17	12	16	531
Tromsø	206	50	15	19	18	12	18	15	8	13	374
Harstad	50	7	4	0	3	1	6	1	2	1	75
Balsfjord	1	3	1	0	0	1	0	1	0	0	7
Torsken	0	1	1	1	0	0	0	0	0	0	3
Skjervøy	2	0	0	0	0	0	0	0	0	0	2
Gratangen	1	0	0	0	0	0	0	0	0	0	1
Ibestad	1	1	0	0	0	0	0	0	0	0	2
Storfjord	3	0	0	0	0	1	0	0	0	0	4
Karlsøy	1	1	0	0	0	1	0	0	0	0	3
Berg	1	0	0	0	0	0	0	0	0	0	1
Kvæfjord	5	2	1	0	0	0	0	0	0	0	8
Salangen	0	1	0	0	0	0	1	0	0	0	2
Kvænanngen	0	0	0	0	0	0	0	0	0	0	0
Skånland	5	1	0	0	0	0	0	0	0	0	6
Lavangen	0	0	0	0	0	0	0	0	0	0	0
Sørreisa	6	1	0	1	0	0	0	0	0	0	8
Lenvik	4	0	1	0	0	1	0	0	1	1	8
Tranøy	2	1	0	0	0	0	1	0	1	1	6
Kåfjord	0	0	0	0	0	0	0	0	0	0	0
Dyrøy	0	0	0	0	0	0	1	0	0	0	1
Målselv	8	0	1	0	0	2	0	0	0	0	11
Bardu	1	3	0	0	0	0	0	0	0	0	4
Nordreisa	1	0	0	0	0	0	0	0	0	0	1
Lyngen	3	1	0	0	0	0	0	0	0	0	4

Tabell 5: Detaljoversikt over antall kunstnere, tildelinger Statens kunstnerstipend, kunstnermangfold og rangering blant alle kommuner i landet i kategorien. Kilde: Medlemstall fra kunstnerorganisasjonene samt tall fra Statens kunstnerstipend.

KUNSTNERE	Kunstnere totalt	Kunstnere Pr. 1000 innb.	% ift. lands-gj.sn.	Tildeling SKS	SKS pr. innb.	% ift. landsgj.sn.	RANGERING
Hele landet	19957	3,95		kr 205 863 000	kr 41		
Troms	531	3,31	-16 %	kr 2 505 000	kr 16	-62 %	6
Tromsø	374	5,32	35 %	kr 1 714 000	kr 24	-40 %	23
Tranøy	6	3,96	0 %	kr 0	kr 0	-100 %	54
Kvæfjord	8	2,60	-34 %	kr 392 000	kr 127	212 %	57
Harstad	75	3,09	-22 %	kr 203 000	kr 8	-79 %	88
Torsken	3	3,41	-14 %	kr 0	kr 0	-100 %	96
Sørreisa	8	2,35	-41 %	kr 0	kr 0	-100 %	157
Skånland	6	2,04	-48 %	kr 0	kr 0	-100 %	194
Storfjord	4	2,06	-48 %	kr 0	kr 0	-100 %	194
Målselv	11	1,66	-58 %	kr 196 000	kr 30	-27 %	212
Ibestad	2	1,41	-64 %	kr 0	kr 0	-100 %	284
Lyngen	4	1,33	-66 %	kr 0	kr 0	-100 %	292
Karlsøy	3	1,29	-67 %	kr 0	kr 0	-100 %	297
Balsfjord	7	1,26	-68 %	kr 0	kr 0	-100 %	300
Berg	1	1,08	-73 %	kr 0	kr 0	-100 %	323
Bardu	4	1,02	-74 %	kr 0	kr 0	-100 %	330
Salangen	2	0,90	-77 %	kr 0	kr 0	-100 %	341
Gratangen	1	0,89	-77 %	kr 0	kr 0	-100 %	352
Dyrøy	1	0,84	-79 %	kr 0	kr 0	-100 %	357
Lenvik	8	0,70	-82 %	kr 0	kr 0	-100 %	375
Skjervøy	2	0,69	-83 %	kr 0	kr 0	-100 %	378
Nordreisa	1	0,21	-95 %	kr 0	kr 0	-100 %	400
Lavangen	0	0,00	-100 %	kr 0	kr 0	-100 %	401
Kvænanngen	0	0,00	-100 %	kr 0	kr 0	-100 %	401
Kåfjord	0	0,00	-100 %	kr 0	kr 0	-100 %	401

Tabell 6: Sysselsatte i ulike kulturyrker, både privat og offentlig, ansatte og selvstendig næringsdrivende. Kilde: SSBs sysselsettingsstatistikk på fem-siffernivå (SN2007).

KULTURARB.	Kunstnerisk arbeid totalt	pr. 1000 innb.	% ift landssn	Kulturform. totalt	Kulturform. pr. 1000 innb.	% ift landssn	Media totalt	Media pr. 1000 innb.	% ift landssn	Kulturarb. totalt	Kulturarb. pr. 1000 innb.	% ift landssn	Rangering
Hele landet	13466	2,7		18883	3,7		22208	4,4		54557	10,8		
Troms	314	2,0	-8 %	549	3,4	-27 %	492	3,1	-30 %	1355	8,4	-22 %	5
Tromsø	219	3,1	9 %	287	4,1	17 %	292	4,2	-6 %	798	11,3	5 %	14
Nordreisa	8	1,6	21 %	22	4,5	-38 %	13	2,7	-39 %	43	8,9	-18 %	26
Harstad	45	1,9	-16 %	76	3,1	-31 %	91	3,7	-15 %	212	8,7	-19 %	29
Gratangen	2	1,8	474 %	24	21,4	-33 %	0	0,0	-100 %	26	23,2	115 %	63
Kåfjord	5	2,3	45 %	12	5,4	-15 %	0	0,0	-100 %	17	7,7	-29 %	73
Tranøy	3	2,0	-29 %	4	2,6	-26 %	2	1,3	-70 %	9	5,9	-45 %	77
Storfjord	3	1,5	10 %	8	4,1	-42 %	1	0,5	-88 %	12	6,2	-43 %	81
Målselv	3	0,5	-3 %	24	3,6	-83 %	35	5,3	20 %	62	9,4	-13 %	123
Lenvik	8	0,7	-32 %	29	2,5	-74 %	40	3,5	-21 %	77	6,7	-38 %	152
Ibestad	2	1,4	-44 %	3	2,1	-47 %	0	0,0	-100 %	5	3,5	-67 %	211
Dyrøy	2	1,7	-55 %	2	1,7	-37 %	0	0,0	-100 %	4	3,4	-69 %	231
Berg	1	1,1	-42 %	2	2,2	-59 %	0	0,0	-100 %	3	3,2	-70 %	247
Skånland	2	0,7	-55 %	5	1,7	-74 %	5	1,7	-61 %	12	4,1	-62 %	258
Salangen	0	0,0	-52 %	4	1,8	-100 %	7	3,2	-28 %	11	5,0	-54 %	284
Kvæfjord	0	0,0	-13 %	10	3,2	-100 %	0	0,0	-100 %	10	3,2	-70 %	320
Sørreisa	3	0,9	-61 %	5	1,5	-67 %	0	0,0	-100 %	8	2,3	-78 %	345
Bardu	0	0,0	-52 %	7	1,8	-100 %	3	0,8	-83 %	10	2,5	-76 %	356
Lavangen	1	1,0	-74 %	1	1,0	-63 %	0	0,0	-100 %	2	2,0	-82 %	358
Karlsøy	1	0,4	-42 %	5	2,2	-84 %	0	0,0	-100 %	6	2,6	-76 %	362
Torsken	1	1,1	-100 %	0	0,0	-57 %	0	0,0	-100 %	1	1,1	-89 %	363
Lyngen	2	0,7	-56 %	5	1,7	-75 %	0	0,0	-100 %	7	2,3	-78 %	366
Kvænangen	0	0,0	-36 %	3	2,4	-100 %	0	0,0	-100 %	3	2,4	-78 %	367
Skjervøy	0	0,0	-54 %	5	1,7	-100 %	1	0,3	-92 %	6	2,1	-81 %	397
Balsfjord	3	0,5	-71 %	6	1,1	-80 %	2	0,4	-92 %	11	2,0	-82 %	400

Tabell 7: Museum: Kommunale netto driftsutgifter til museene, museumsbesøk totalt og museumsbesøk betalende. Kilde: Norsk kulturråd, årsrapporter fra museene og KOSTRA/SSB.

MUSEUM	Kom. overf. tot.	Kom. overf. PI	% ift landsgj	Besøk tot	Besøk PI	% ift landsgj	Betalende tot	Betalende PI	% ift landsgj	Rangering
Hele landet	384832000	76		10406191	2,1		5905374	1,2		
Troms	11317000	71	-7 %	270885	1,7	-18 %	144952	0,9	-23 %	7
Salangen	276000	124	63 %	5430	2,4	19 %	927	0,4	-64 %	46
Harstad	1900000	78	3 %	31747	1,3	-37 %	29295	1,2	3 %	60
Tromsø	3125000	44	-42 %	219943	3,1	52 %	108081	1,5	31 %	62
Kvæfjord	298000	97	27 %	2030	0,7	-68 %	1979	0,6	-45 %	82
Kvænangen	198000	159	109 %	587	0,5	-77 %	500	0,4	-66 %	88
Kåfjord	435000	197	159 %	587	0,3	-87 %	500	0,2	-81 %	106
Bardu	1252000	318	318 %	1090	0,3	-87 %	490	0,1	-89 %	109
Lenvik	1318000	115	51 %	5723	0,5	-76 %	1180	0,1	-91 %	120
Storfjord	137000	71	-7 %	587	0,3	-85 %	500	0,3	-78 %	133
Lyngen	306000	102	33 %	587	0,2	-91 %	500	0,2	-86 %	139
Balsfjord	497000	89	17 %	1400	0,3	-88 %	0	0,0	-100 %	198
Nordreisa	326000	67	-12 %	587	0,1	-94 %	500	0,1	-91 %	207
Dyrøy	119000	100	31 %		0,0	-100 %		0,0	-100 %	217
Lavangen	96000	95	25 %	0	0,0	-100 %	0	0,0	-100 %	222
Tranøy	142000	94	23 %		0,0	-100 %		0,0	-100 %	224
Skånland	246000	84	10 %	0	0,0	-100 %	0	0,0	-100 %	232
Sørreisa	271000	80	4 %		0,0	-100 %		0,0	-100 %	236
Ibestad	100000	70	-8 %		0,0	-100 %		0,0	-100 %	250
Målselv	275000	41	-46 %		0,0	-100 %		0,0	-100 %	287
Skjervøy	0	0	-100 %	587	0,2	-90 %	500	0,2	-85 %	302
Karlsøy	0	0	-100 %		0,0	-100 %		0,0	-100 %	376
Torsken	0	0	-100 %		0,0	-100 %		0,0	-100 %	376
Gratangen	0	0	-100 %		0,0	-100 %		0,0	-100 %	376
Berg	0	0	-100 %		0,0	-100 %		0,0	-100 %	376

Tabell 8: Konserter. Antall Tono-registrerte konserter og sum av TONO-avregninger. Kilde: TONO.

KONSERTER	Arrangementer totalt	Arrangementer Pr. innb.	% ift landsgj	Avregning totalt	Avregning Pr. innb.	% ift landsgj	Rangering
Hele landet	15980	3,2		57237805	11,3		
Troms	627	3,9	24 %	1737605	10,8	-4 %	2
Torsken	4	4,5	44 %	20676	23,5	107 %	40
Harstad	132	5,4	72 %	316506	13,0	15 %	46
Lavangen	4	4,0	25 %	26699	26,4	133 %	48
Tromsø	313	4,4	41 %	1067982	15,2	34 %	54
Kåfjord	8	3,6	15 %	30154	13,7	21 %	73
Karlsøy	12	5,2	64 %	18078	7,8	-31 %	77
Skånland	17	5,8	83 %	21010	7,1	-37 %	78
Salangen	8	3,6	14 %	26309	11,9	5 %	81
Bardu	11	2,8	-12 %	32532	8,3	-27 %	138
Lenvik	36	3,1	-1 %	78241	6,8	-40 %	142
Målselv	24	3,6	14 %	28776	4,3	-62 %	157
Gratangen	2	1,8	-44 %	10576	9,5	-17 %	177
Lyngen	7	2,3	-27 %	12460	4,1	-64 %	225
Nordreisa	18	3,7	17 %	8252	1,7	-85 %	228
Berg	4	4,3	37 %	619	0,7	-94 %	241
Storfjord	6	3,1	-2 %	2211	1,1	-90 %	265
Ibestad	1	0,7	-78 %	10836	7,6	-33 %	269
Kvænangen	3	2,4	-24 %	1159	0,9	-92 %	296
Skjervøy	3	1,0	-67 %	10072	3,5	-69 %	306
Kvæfjord	6	1,9	-38 %	2951	1,0	-92 %	317
Sørreisa	3	0,9	-72 %	10414	3,1	-73 %	327
Dyrøy	2	1,7	-47 %	554	0,5	-96 %	352
Tranøy	2	1,3	-58 %	538	0,4	-97 %	379
Balsfjord	1	0,2	-94 %	0	0,0	-100 %	421

Tabell 9: Kino. Antall kinoforestillinger totalt og forestillinger med norske filmer samt og kinobesøk totalt og kinobesøk på norske filmer. Kilde: KOSTRA/SSB.

KINO	Forestillinger totalt	Norske filmer	Amerikanske filmer	Britiske filmer	Andre nordiske filmer	Andre europeiske filmer	Andre land	Forestillinger pr 1000 innb.	% ift landsgj	Besøk totalt	Besøk pr. innb.	% ift landsgj	Rangering
Hele landet	345931	49841	212916	27672	15389	25353	11717	68,5		12119468	2,4		
Troms	12541	1600	7598	985	590	1054	342	78,2	14 %	466321	2,9	21 %	3
Tromsø	9114	985	5467	718	388	901	299	129,5	89 %	324748	4,6	92 %	12
Målselv	414	69	263	30	18	24	10	62,4	-9 %	33515	5,1	111 %	45
Harstad	2071	348	1272	170	145	95	29	85,3	24 %	62945	2,6	8 %	50
Bardu	134	21	90	8	5	7	1	34,1	-50 %	8706	2,2	-8 %	110
Lenvik	417	84	272	26	25	10		36,4	-47 %	23870	2,1	-13 %	115
Salangen	73	10	51	6	1	2	1	32,9	-52 %	2265	1,0	-57 %	139
Berg	40	12	25	3				43,3	-37 %	1013	1,1	-54 %	147
Skjervøy	67	15	41	2	3	5	1	23,1	-66 %	2918	1,0	-58 %	152
Torsken	22	6	11	3		1	1	25,0	-63 %	311	0,4	-85 %	182
Nordreisa	77	22	41	7	3	4		15,9	-77 %	2847	0,6	-76 %	192
Kvænangen	21	6	11	1	1	2		16,9	-75 %	384	0,3	-87 %	208
Ibestad	12	1	8	2		1		8,4	-88 %	423	0,3	-88 %	231
Skånland	24	7	15	2				8,2	-88 %	656	0,2	-91 %	244
Gratangen	9		6	2		1		8,0	-88 %	95	0,1	-96 %	252
Dyrøy	7	2	4	1				5,9	-91 %	251	0,2	-91 %	254
Sørreisa	19	5	11	2	1			5,6	-92 %	724	0,2	-91 %	256
Storfjord	10	4	4	1		1		5,1	-92 %	267	0,1	-94 %	259
Balsfjord	10	3	6	1				1,8	-97 %	383	0,1	-97 %	281
Lyngen								0,0	-100 %		0,0	-100 %	294
Lavangen								0,0	-100 %		0,0	-100 %	294
Tranøy								0,0	-100 %		0,0	-100 %	294
Kvæfjord								0,0	-100 %		0,0	-100 %	294
Karlsøy								0,0	-100 %		0,0	-100 %	294
Kåfjord								0,0	-100 %		0,0	-100 %	294

Tabell 10: Bokbestand, tilvekst og bibliotekbesøk ved folkebibliotek. Kilde: KOSTRA/SSB.

BIBLIOTEK	Bokbestand	Bokbestand Pr. innb.	Tilvekst	Tilvekst Pr. innb.	Besøk	Besøk Pr. innb.	% ift landsgj	Rangering
Hele landet	18236493	3,6	1239589	0,25	20260723	4,0		
Troms	712453	4,4	50144	0,31	874564	5,5	36 %	6
Målselv	54132	8,2	3781	0,57	48250	7,3	81 %	41
Tromsø	258952	3,7	16281	0,23	560459	8,0	99 %	55
Kålfjord	24715	11,2	2558	1,16	20639	9,3	133 %	70
Lavangen	11823	11,7	1123	1,11	4390	4,3	8 %	73
Skjervøy	20954	7,2	1318	0,45	15000	5,2	29 %	110
Harstad	61766	2,5	5232	0,22	113100	4,7	16 %	159
Nordreisa	21999	4,5	1449	0,30	14500	3,0	-25 %	184
Lyngen	16384	5,4	1261	0,42	9950	3,3	-18 %	201
Kvæfjord	16095	5,2	1207	0,39	6732	2,2	-46 %	203
Ibestad	20080	14,1	1295	0,91	4370	3,1	-23 %	245
Salangen	18236	8,2	875	0,39	9600	4,3	8 %	281
Skånland	27888	9,5	1686	0,57	6030	2,1	-49 %	305
Lenvik	39046	3,4	1911	0,17	30810	2,7	-33 %	321
Bardu	14966	3,8	858	0,22	12649	3,2	-20 %	327
Kvænangen	9460	7,6	672	0,54		0,0	-100 %	331
Berg	5150	5,6	591	0,64	2525	2,7	-32 %	352
Karlsøy	15257	6,6	1041	0,45	4490	1,9	-52 %	354
Storfjord	14673	7,6	316	0,16	3231	1,7	-59 %	375
Sørreisa	20357	6,0	3558	1,04	2700	0,8	-80 %	395
Tranøy	10769	7,1	961	0,63	1500	1,0	-75 %	417
Balsfjord	18965	3,4	1491	0,27	3277	0,6	-85 %	420
Gratangen	10786	9,6	679	0,61	362	0,3	-92 %	423
Dyrøy		0,0		0,00		0,0	-100 %	425
Torsken		0,0		0,00		0,0	-100 %	425

Tabell 11: Utlån ved folkebibliotek. Kilde: KOSTRA/SSB.

BIBLIOTEK	Alle medier	Alle medier Pr. innb.	% ift. landsgj	Bøker	Bøker pr. innb.	Voksenlitteratur	Voksenlitteratur Pr. innb.	Barnelitteratur	Barnelitteratur Pr. innb.	Andre medier	Andre medier pr. innb.
Lavangen	7671	7,6	56 %	7200	7,1	1514	1,5	5686	5,6	471	0,5
Målselv	41505	6,3	29 %	24666	3,7	15749	2,4	8917	1,3	16839	2,5
Kvæfjord	18653	6,1	25 %	14318	4,6	5698	1,8	8620	2,8	4335	1,4
Skjervøy	16609	5,7	18 %	12723	4,4	5228	1,8	7495	2,6	3886	1,3
Tromsø	399378	5,7	17 %	285461	4,1	117595	1,7	167866	2,4	113917	1,6
Nordreisa	26643	5,5	13 %	20975	4,3	5769	1,2	15206	3,1	5668	1,2
Kålfjord	11442	5,2	7 %	7213	3,3	2517	1,1	4696	2,1	4229	1,9
Hele landet	24535320	4,9		16937012	3,4	8720727	1,7	8216285	1,6	7598308	1,5
Lyngen	14413	4,8	-2 %	10872	3,6	4801	1,6	6071	2,0	3541	1,2
Troms	746557	4,7	-4 %	518425	3,2	237720	1,5	280705	1,7	228132	1,4
Harstad	108369	4,5	-8 %	62943	2,6	41025	1,7	21918	0,9	45426	1,9
Kvænangen	5496	4,4	-9 %	3903	3,1	2978	2,4	925	0,7	1593	1,3
Ibestad	5786	4,1	-16 %	4464	3,1	2970	2,1	1494	1,1	1322	0,9
Skånland	11931	4,1	-16 %	9105	3,1	3993	1,4	5112	1,7	2826	1,0
Sørreisa	10751	3,2	-35 %	6740	2,0	3003	0,9	3737	1,1	4011	1,2
Lenvik	35988	3,1	-35 %	23561	2,1	12664	1,1	10897	1,0	12427	1,1
Karlsøy	6850	3,0	-39 %	5378	2,3	3015	1,3	2363	1,0	1472	0,6
Storfjord	4608	2,4	-51 %	4172	2,1	1892	1,0	2280	1,2	436	0,2
Salangen	4744	2,1	-56 %	3931	1,8	2182	1,0	1749	0,8	813	0,4
Bardu	8164	2,1	-57 %	4607	1,2	2577	0,7	2030	0,5	3557	0,9
Berg	1238	1,3	-72 %	1173	1,3	184	0,2	989	1,1	65	0,1
Tranøy	1396	0,9	-81 %	1224	0,8	260	0,2	964	0,6	172	0,1
Balsfjord	4276	0,8	-84 %	3188	0,6	1712	0,3	1476	0,3	1088	0,2
Gratangen	646	0,6	-88 %	608	0,5	394	0,4	214	0,2	38	0,0
Dyrøy		0,0	-100 %		0,0		0,0		0,0		0,0
Torsken		0,0	-100 %		0,0		0,0		0,0		0,0

Tabell 12: Scenekunst. Scenekunstforestillinger, og besøk på disse samt danseforestillinger. Kilde: Riksteatret, NTO, Årsrapporter fra regionteatrene og Danseinformasjonen.no.

SCENEKUNST	Teater- og operaforest	Teater- og operaforest Pr. 1000 innb.	% ift landsgj	Teater- og operapublikum	Publikum Pr. innb.	% ift landsgj	Danseforestillinger	Dans Pr 1000 innb.	% ift landsgj	Rangering
Hele landet	8034	1,6		1631142	0,32		1076	0,2		
Troms	333	2,1	31 %	63952	0,40	23 %	37	0,2	8 %	2
Tromsø	292	4,2	161 %	57869	0,82	155 %	16	0,2	7 %	4
Kåfjord	4	1,8	14 %	235	0,11	-67 %	3	1,4	538 %	27
Harstad	18	0,7	-53 %	3816	0,16	-51 %	11	0,5	113 %	47
Lenvik	7	0,6	-62 %	1120	0,10	-70 %	2	0,2	-18 %	95
Skjervøy	3	1,0	-35 %	220	0,08	-77 %		0,0	-100 %	98
Kvænangen	1	0,8	-49 %	117	0,09	-71 %		0,0	-100 %	106
Sørreisa	3	0,9	-45 %	220	0,06	-80 %		0,0	-100 %	117
Skånland	2	0,7	-57 %	87	0,03	-91 %		0,0	-100 %	159
Målselv	2	0,3	-81 %	177	0,03	-92 %	5	0,8	254 %	165
Salangen	1	0,5	-72 %	91	0,04	-87 %		0,0	-100 %	173
Lyngen	0	0,0	-100 %	0	0,00	-100 %		0,0	-100 %	255
Kvæfjord	0	0,0	-100 %	0	0,00	-100 %		0,0	-100 %	255
Gratangen	0	0,0	-100 %	0	0,00	-100 %		0,0	-100 %	255
Torsken	0	0,0	-100 %	0	0,00	-100 %		0,0	-100 %	255
Bardu	0	0,0	-100 %	0	0,00	-100 %		0,0	-100 %	255
Tranøy	0	0,0	-100 %	0	0,00	-100 %		0,0	-100 %	255
Karlsøy	0	0,0	-100 %	0	0,00	-100 %		0,0	-100 %	255
Berg	0	0,0	-100 %	0	0,00	-100 %		0,0	-100 %	255
Nordreisa	0	0,0	-100 %	0	0,00	-100 %		0,0	-100 %	255
Lavangen	0	0,0	-100 %	0	0,00	-100 %		0,0	-100 %	255
Storfjord	0	0,0	-100 %	0	0,00	-100 %		0,0	-100 %	255
Dyrøy	0	0,0	-100 %	0	0,00	-100 %		0,0	-100 %	255
Ibestad	0	0,0	-100 %	0	0,00	-100 %		0,0	-100 %	255
Balsfjord	0	0,0	-100 %	0	0,00	-100 %		0,0	-100 %	255

Tabell 13: Kulturskole og DKS. Tilbud og deltakelse. Kilde: DKS-sekretariatet / Ksys og KOSTRA/GSI.

KULTUR-SKOLE	Antall sjangere	Årstimer	Årstimer pr barn	% ift landsgj	Elevplasser	Elevplasser pr barn	Ant elever	Antall elever pr. barn	% ift landsgj	DKS publikum	DKS publikum pr. barn	% ift. Landsgj.	Rangering
Hele landet	1289	1359750	2,2		123200	0,20	108723	0,18		2706742	4,4		
Troms	57	75340	3,9	77 %	5531	0,29	5136	0,27	51 %	75620	3,9	-10,89 %	8
Ibestad	1	1112	7,6	243 %	105	0,71	87	0,59	236 %	1017	6,9	57,59 %	10
Lavangen	2	1521	12,7	475 %	132	1,10	82	0,68	288 %	683	5,7	29,76 %	26
Berg	1	741	8,3	278 %	47	0,53	45	0,51	187 %	528	5,9	35,15 %	31
Kvænangen	4	513	3,6	62 %	76	0,53	55	0,38	117 %	946	6,6	49,65 %	32
Kvæfjord	2	3212	8,8	300 %	88	0,24	93	0,26	45 %	2527	6,9	58,17 %	33
Dyrøy	3	656	5,5	148 %	53	0,44	53	0,44	151 %	708	5,9	34,44 %	40
Skjervøy	3	1354	3,7	68 %	105	0,29	105	0,29	63 %	2849	7,8	77,35 %	43
Kåfjord	5	4226	18,0	716 %	208	0,89	168	0,71	306 %	1191	5,1	15,45 %	47
Torsken	3	200	2,5	12 %	31	0,38	25	0,31	75 %	691	8,5	94,26 %	50
Storfjord	2	1680	6,7	206 %	112	0,45	93	0,37	112 %	1348	5,4	23,40 %	69
Salangen	1	800	3,0	37 %	24	0,09	74	0,28	59 %	1750	6,6	51,03 %	70
Bardu	1	2127	4,6	107 %	109	0,23	97	0,21	18 %	2944	6,3	43,94 %	83
Karlsøy	3	756	3,0	37 %	101	0,40	74	0,30	68 %	1297	5,2	18,19 %	133
Tranøy	1	356	2,2	0 %	25	0,15	25	0,15	-12 %	1041	6,4	46,43 %	146
Målselv	3	1885	2,3	5 %	173	0,21	73	0,09	-49 %	5159	6,4	44,95 %	163
Lyngen	2	1520	4,1	85 %	68	0,18	61	0,16	-7 %	1951	5,2	19,20 %	180
Harstad	4	6378	2,2	1 %	756	0,26	638	0,22	26 %	14876	5,2	17,82 %	191
Skånland	2	764	2,6	17 %	24	0,08	14	0,05	-73 %	1784	6,0	36,88 %	196
Balsfjord	1	1973	2,9	30 %	193	0,28	196	0,29	62 %	3322	4,8	10,35 %	213
Sørreisa	1	1298	2,8	27 %	65	0,14	66	0,14	-19 %	2406	5,2	18,43 %	229
Nordreisa	2	2049	3,5	57 %	102	0,17	87	0,15	-17 %	2900	4,9	11,61 %	251
Gratangen	1	285	2,2	1 %	17	0,13	17	0,13	-25 %	632	4,9	12,51 %	302
Tromsø	5	37046	4,4	98 %	2693	0,32	2693	0,32	80 %	15880	1,9	-57,35 %	339
Lenvik	4	2888	1,8	-16 %	224	0,14	215	0,14	-22 %	7192	4,6	4,51 %	352

Tabell 14: Sentrale tildelinger til kultur. Kilde: Norsk teateråd, Norsk musikkråd, Riksantikvaren, Norsk kulturråd og statsbudsjettet.

SENTRALE TILDELINGER	Frifond totalt	Frifond Pr. innb.	% ift landsgj	Riks-antikvaren	Riksantikvaren Pr. innb.	% ift landsgj	Kulturråd og statsbudsjett	Kulturråd og statsbudsj Pr. innb.	% ift landsgj	Rangering
Hele landet	15968476	3,2		71893068	14,2		773314257	153,1		
Troms	754700	4,7	49 %	1571000	9,8	-31 %	45362888	282,8	85 %	3
Tromsø	515500	7,3	132 %	300000	4,3	-70 %	26887888	382,2	150 %	8
Storfjord	34000	17,5	454 %		0,0	-100 %	100000	51,5	-66 %	16
Harstad	69000	2,8	-10 %		0,0	-100 %	16015000	659,3	331 %	38
Balsfjord	62000	11,1	253 %	81000	14,6	2 %	25000	4,5	-97 %	41
Salangen	20000	9,0	185 %		0,0	-100 %	30000	13,5	-91 %	45
Lyngen	34200	11,4	259 %		0,0	-100 %	0	0,0	-100 %	71
Tranøy	3000	2,0	-37 %		0,0	-100 %	75000	49,5	-68 %	114
Kåfjord	0	0,0	-100 %		0,0	-100 %	1645000	745,0	387 %	163
Kvæfjord	3000	1,0	-69 %		0,0	-100 %	235000	76,2	-50 %	167
Dyrøy	0	0,0	-100 %		0,0	-100 %	320000	268,9	76 %	178
Gratangen	0	0,0	-100 %	723000	646,1	4440 %	0	0,0	-100 %	198
Kvænangen	0	0,0	-100 %	65000	52,2	267 %	0	0,0	-100 %	253
Sørreisa	3000	0,9	-72 %		0,0	-100 %	30000	8,8	-94 %	257
Målselv	0	0,0	-100 %	226000	34,1	140 %	0	0,0	-100 %	269
Lenvik	7000	0,6	-81 %	176000	15,4	8 %	0	0,0	-100 %	272
Bardu	4000	1,0	-68 %		0,0	-100 %	0	0,0	-100 %	298
Skjervøy	0	0,0	-100 %		0,0	-100 %	0	0,0	-100 %	324
Skånland	0	0,0	-100 %		0,0	-100 %	0	0,0	-100 %	324
Berg	0	0,0	-100 %		0,0	-100 %	0	0,0	-100 %	324
Ibestad	0	0,0	-100 %		0,0	-100 %	0	0,0	-100 %	324
Lavangen	0	0,0	-100 %		0,0	-100 %	0	0,0	-100 %	324
Karlsøy	0	0,0	-100 %		0,0	-100 %	0	0,0	-100 %	324
Torsken	0	0,0	-100 %		0,0	-100 %	0	0,0	-100 %	324
Nordreisa	0	0,0	-100 %		0,0	-100 %	0	0,0	-100 %	324

Tabell 15: Frivillighet. Mva-kompensasjon samt medlemstall. Kilde: Lotteri- og stiftelsestilsynet, Norges musikkorpsforbund, Korpsnett, Landslaget for historielag, Norges Korforbund, Norsk Sangerforbund, Norsk Sangerforum og Ung i kor samt KOSTRA tabell 04693: L. Kirke: Antall kormedlemmer.

FRIVILLIGHET	MVA-kompensasjon	MVA-komp Pr. innb.	% ift landsgj	Korps-medlemmer	Korps medl. Pr. 1000 innb.	% ift landsgj	Kormedlemmer	Kormedlemmer Pr. 1000 innb.	% ift landsgj	Medlemmer husflid	Medlemmer husflid pr. 1000 innb.	% ift landsgj	Rangering
Hele landet	47838470	9,5		63018	12,5		89730	17,8		23430	4,6		
Troms	1384692	8,6	-9 %	1321	8,2	-34 %	3088	19,2	8 %	1146	7,1	54 %	11
Kvæfjord	36657	11,9	26 %	63	20,4	64 %	30	9,7	-45 %	61	19,8	327 %	52
Lavangen	22863	22,6	139 %	38	37,5	201 %	0	0,0	-100 %	1	1,0	-79 %	96
Tranøy	9938	6,6	-31 %	13	8,6	-31 %	84	55,5	212 %	48	31,7	584 %	102
Målselv	60918	9,2	-3 %	44	6,6	-47 %	138	20,8	17 %	122	18,4	297 %	108
Salangen	12265	5,5	-42 %	87	39,2	214 %	76	34,2	93 %	14	6,3	36 %	110
Kåfjord	17977	8,1	-14 %	8	3,6	-71 %	44	19,9	12 %	119	53,9	1062 %	131
Tromsø	964803	13,7	45 %	413	5,9	-53 %	1131	16,1	-10 %	307	4,4	-6 %	136
Harstad	140981	5,8	-39 %	318	13,1	5 %	529	21,8	23 %	185	7,6	64 %	183
Skånland	13597	4,6	-51 %	23	7,8	-37 %	131	44,6	151 %	32	10,9	135 %	196
Sørreisa	10696	3,1	-67 %	55	16,1	29 %	91	26,7	50 %	53	15,6	235 %	211
Storfjord	8527	4,4	-54 %	0	0,0	-100 %	28	14,4	-19 %	56	28,8	522 %	279
Ibestad	0	0,0	-100 %	28	19,7	58 %	28	19,7	11 %	20	14,1	203 %	296
Karlsøy	7311	3,2	-67 %	39	16,8	35 %	26	11,2	-37 %	10	4,3	-7 %	327
Nordreisa	19833	4,1	-57 %	22	4,5	-64 %	97	20,0	13 %	14	2,9	-38 %	329
Bardu	8355	2,1	-78 %	37	9,4	-25 %	104	26,4	49 %	9	2,3	-51 %	345
Gratangen	870	0,8	-92 %	0	0,0	-100 %	20	17,9	1 %	20	17,9	285 %	350
Skjervøy	12053	4,1	-56 %	29	10,0	-20 %	36	12,4	-30 %	2	0,7	-85 %	357
Lenvik	22626	2,0	-79 %	50	4,4	-65 %	216	18,9	6 %	66	5,8	24 %	358
Dyrøy	167	0,1	-99 %	0	0,0	-100 %	80	67,2	278 %	1	0,8	-82 %	382
Balsfjord	14255	2,6	-73 %	54	9,7	-22 %	80	14,4	-19 %	3	0,5	-88 %	386
Berg	0	0,0	-100 %	0	0,0	-100 %	20	21,6	22 %	1	1,1	-77 %	409
Lyngen	0	0,0	-100 %	0	0,0	-100 %	71	23,6	33 %	1	0,3	-93 %	412
Torsken	0	0,0	-100 %	0	0,0	-100 %	20	22,7	28 %	0	0,0	-100 %	414
Kvænangen	0	0,0	-100 %	0	0,0	-100 %	8	6,4	-64 %	1	0,8	-83 %	427

Tabell 16: Netto driftsutgifter til ulike kulturformål for Troms, kommunene i Troms, samt hele landet i 2012. Kr. pr. innb.

UTGIFTER TIL KULTUR	Barn og unge	Folkebibliotek	Kino	Muséer	Kunstformidling	Idrett	Idrettsanlegg	Kulturskoler	Kulturbygg	Annet	Totalt
Salangen	3	206	74	124	0	107	851	303	624	756	3 049
Ibestad	223	395	0	70	0	1	597	662	657	433	3 039
Dyrøy	455	469	5	100	0	281	92	548	0	977	2 927
Bardu	77	199	0	318	0	234	1100	517	38	376	2 859
Kåfjord	347	457	0	197	23	114	295	750	0	428	2 611
Storfjord	282	322	0	71	0	41	84	763	325	491	2 379
Lavangen	127	361	0	95	1	160	0	997	0	351	2 092
Tromsø	207	233	-56	44	315	279	286	269	327	101	2 006
Kvæfjord	97	355	0	97	0	621	416	250	136	-49	1 923
Nordreisa	82	476	20	67	0	328	61	411	229	225	1 899
Skjervøy	163	432	82	0	0	28	0	440	495	258	1 898
Hele landet	194	270	12	76	94	189	386	245	159	246	1 872
Troms	186	258	-18	71	169	213	287	299	216	168	1 849
Harstad	246	276	4	78	195	51	412	188	171	107	1 727
Målselv	41	306	0	41	0	229	513	361	28	204	1 724
Karlsøy	268	328	0	0	0	235	107	396	0	342	1 675
Lyngen	158	371	0	102	0	218	69	429	0	281	1 629
Sørreisa	0	442	11	80	0	13	372	337	170	174	1 600
Lenvik	300	120	36	115	15	336	65	220	47	287	1 542
Kvænangen	421	279	31	159	0	93	0	439	15	86	1 524
Gratangen	47	180	0	0	16	123	0	257	0	271	895
Tranøy	40	133	0	94	0	40	0	269	0	266	842
Skånland	6	284	0	84	0	33	-33	255	0	212	841
Balsfjord	4	174	0	89	0	112	107	309	10	8	814
Berg	0	0	0	0	0	0	0	0	0	0	0
Torsken	0	0	0	0	0	0	0	0	0	0	0

Vedlegg: Fylkesvis fordeling av statlige kulturbevilgninger i 2012

Til sist i dette notatet presenterer vi en fylkesvis oversikt over summen av tilskudd til kulturtiltak som bevilges til kultur over statsbudsjettet og tilskudd fra Norsk kulturfond³ og Norsk kulturminnefond. Denne oversikten inkluderer alle tilskudd som kan lokaliseres fylkesvis i motsetning til oversikten i kapittel 11, som kun inkluderer utvalgte tilskudd.

Målsetningen med denne oversikten er å få mest mulig eksakte tall over hvilke midler som havner i hvilke fylker. En rekke tilskudd, både over statsbudsjettet og fra Norsk kulturfond, har ikke et særlig geografisk nedslagsfelt. Dette kan være støtte til nasjonale interesseorganisasjoner eller aktører som jobber mot utlandet. Samtidig ser vi også at for en rekke tildelingstyper vil mottaker ikke nødvendigvis ha noen sammenheng med hvor kulturen «konsumeres». Eksempler på dette kan være støtte til plateinnspillinger og bokutgivelser der plateselskap eller forlag ofte står som søker, men der forfatteren og leseren kan befinne seg et helt annet sted. Vi har også valgt å fokusere primært på institusjoner, grupper og andre permanente eller halvpermanente grupper. Støtte til enkeltkunstnere er holdt utenfor.

Fra Norsk kulturfond har vi plukket ut de støtteordningene vi mener har et lokalt nedslagsfelt, fra Statsbudsjettet har vi gått igjennom relevante poster og plukket ut mottakere/enkeltposter som jobber lokalt eller regionalt

Fra statsbudsjettet er følgende poster inkludert:

- Kap. 320 Allmenne kulturformål
 - post 74 og 78
- Kap. 322 Billedkunst, kunsthåndverk og offentlig rom
 - post 73
- Kap. 323 Musikkformål
 - post 70, 71, 72 og 78.
- Kap. 324 Scenekunstformål
 - post 70, 71, 73 og 78
- Kap. 326 Språk-, litteratur- og bibliotekformål
 - post 72
- Kap. 328 Museums- og andre kulturvernformål
 - post 70, 78

I tillegg til overføringer over kulturbudsjettet / Norsk kulturfond, har vi inkludert tilskudd fra Riksantikvaren samt tilskudd til kultur over forsvarsbudsjettet. Disse er beskrevet i egne kapitler.

Fra Riksantikvaren har vi hentet ut følgende støtteordninger og tildelinger for 2012:

- Norsk kulturminnefond
- Tilskudd til istandsetting (rammeoverføring til Fylkeskommunen)

³ Norsk kulturfond forvaltes av Norsk kulturråd. Vi har valgt å bruke denne betegnelsen da Fond for lyd og bilde, samt Statens kunstnerstipend er holdt utenfor. Post 74, som også forvaltes av Norsk kulturråd, er inkludert i oversikten under «statsbudsjett».

- Tekniske / industrielle kulturminner

Fra forsvaret har vi hentet ut tall for overføringer til forsvarsmusikken samt forsvarsmuseene. Hver enkelt avdeling har ikke eget budsjett. Tallene er beregninger basert på innhentede opplysninger fra Forsvaret.

Fra Olje og Energidepartementet har vi hentet inn tall for museer og kulturminner (vassdrag).

Tabell 1: Institusjoner / tiltak med bevilgning over statsbudsjettet som er inkludert i notatet.

Mottaker	Beløp (i tusen)
Hålogaland Scenekunst	43686
Nordnorsk Opera og Symfoniorkester	21863
Nordnorsk Kunstmuseum	17159
Festspillene i Nord-Norge	12435
Sør-Troms Museum	8215
Midt-Troms Museum	3902
Perspektivet Museum	3104
Nord-Troms Museum	2729
Riððu Riððu Festivála	1645
Nordnorsk Vitensenter – skolesekkmidler	1027

Tabell 2: Oversikt over tilskuddsordninger i Norsk kulturfond det er hentet tall fra i dette notatet. Nummer i parentes er antall tildelinger, *kategori* er den kategorien summen er sortert etter i dette notatet.

Tilskuddsordning	Totalbeløp tildelt	Kategori
Andre formål		
Emne: Diverse tiltak (konto 2601) (9)		Kategori
Emne: Tverrfaglige prosjekter (15)	1900000	Diverse
Visuell kunst		
Emne: Andre saker (1)	400000	Billedkunst
Emne: Diverse tiltak (58)	6982000	Billedkunst
Emne: Kunst og ny teknologi (41)	2793000	Billedkunst
Emne: Kunstfestivaler (11)	2360000	Festivaler
Emne: Prosjekt i tilknytning til utstillinger (25)	3489000	Billedkunst
Emne: Saker som behandles i flere fagutvalg (9)	5625000	Billedkunst
Emne: Utstyrstøtte fellesverksteder (13)	1450000	Billedkunst
Barn og unge		
Emne: Billedkunst (konto 2701) (24)	1593200	Billedkunst
Emne: Diverse saker (konto 2701) (8)	10223000	Diverse
Emne: Kunstløftet (41)	3859500	Diverse
Emne: Litteratur (konto 2701) (7)	508000	Litteratur
Emne: Musikk (konto 2701) (29)	1928100	Musikk
Emne: Saker som behandles i flere fagutvalg (16)	2508000	Diverse
Emne: Scenekunst (konto 2701) (30)	5504000	Teater
Emne: Tverrfaglig (konto 2701) (6)	463700	Diverse
Rom for kunst		
Emne: Billedkunst (konto 2402) (11)	7205000	Diverse
Emne: Kulturhus (konto 2402) (2)	565000	Diverse
Emne: Rom for kunst (konto 2402) (7)	4071000	Diverse
Emne: Saker som behandles i flere fagutvalg (4)	2350000	Diverse
Emne: Scenekunst (konto 2402) (8)	7040000	Teater
Kulturvern		
Emne: Andre kulturverntiltak (konto 2304) (22)	3358000	Museum
Emne: Arkivtiltak (konto 2304) (2)	115000	Museum
Emne: Ekstraordinære tiltak ved de kulturhistoriske museene (kto 2302) (7)	1370000	Museum
Litteratur		
Emne: Andre litteraturtiltak (kto 2019) (52)	3160470	Litteratur
Emne: Litteraturfestivaler (57)	4757000	Festivaler
Emne: Mosaikk (kto 2020) (25)	1162000	Litteratur
Musikk		
Emne: Andre musikktiltak (21)	5370000	Musikk
Emne: Arrangører (306)	21724000	Musikk
Emne: Bestillingsverk (155)	14288900	Musikk
Emne: Ensemble (74)	32877500	Musikk
Emne: Kirkemusikk (71)	6239500	Musikk
Emne: Musikkproduksjon (33)	2202000	Musikk

Emne: Rytmask musikk - arrangører (3)	900000	Musikk
Emne: Saker som behandles i flere fagutvalg (4)	370000	Musikk
Emne: Tilskudd til musikkfestivaler (110)	44265000	Festivaler
Scenekunst		
Emne: Arrangørstøtteordning dans (2)	490000	Dans
Emne: Dans (kto 3103) (44)	21329500	Dans
Emne: Faste sceniske grupper (12)	18758000	Dans
Emne: Fri scenekunst - teater (konto 3101) (44)	24242500	teater
Emne: Gjestespill (konto 2602) (89)	6752700	teater
Emne: Koreografi (konto 3202) (44)	1750000	teater
Emne: Pilotprosjekt for profesjonelle dansemiljøer (8)	3157857	teater
Emne: Saker oversendt fra Kultur- og kirkedepartementet (2)	2446500	Diverse
Emne: Saker som behandles i flere fagutvalg (8)	2613000	Diverse
Emne: Scenekunsttiltak (52)	20103600	Dans
Emne: Scenetekstutvikling (kto 3203) (31)	1650000	Dans

14.1 Musikk

De store byene dominerer tildelingene til musikk. Dette fordi en stor andel av bevilgningene over statsbudsjettet går til orkestrene. Av de 190 millionene som tilfaller Oslo, utgjør støtten til Oslo-Filharmonien 132 millioner. I Troms er overføringer til Nordnorsk Opera og Symfoniorkester i Tromsø eneste post.

Ser man på tildelinger fra Norsk kulturfond havner Troms på en åttende plass med 11,81 kroner pr. innbygger. Tilskudd til Tromsø Jazzklubb (300 000,-), Never on a Sunday (200 000,-) og NOSO AS, Bodø Sinfonietta (200 000,-) er de største tildelingene i Troms.

Tabell 3: Totalt tilskudd til musikktiltak over statsbudsjettet og Norsk kulturfond i 2012 (i tusen).

Fylke	Statsbudsjettet	Norsk kulturfond	SUM
Oslo	190342	34851	225193
Hordaland	115784	15052	130836
Sør-Trøndelag	74383	8681	83064
Rogaland	67081	2649	69730
Vest-Agder	61159	2226	63385
Østfold	24644	899	25543
Nordland	21863	3080	24943
Troms	21863	1895	23758
Møre og Romsdal	19870	1799	21669
Nord-Trøndelag	7390	716	8106
Akershus	4431	2755	7186
Sogn og Fjordane	3281	1089	4370
Hedmark	3453	490	3943
Telemark	1535	2073	3608
Oppland	52	2429	2481
Buskerud	0	2310	2310
Finnmark	1500	200	1700
Vestfold	0	1132	1132
Aust-Agder	0	1005	1005

Tabell 4: Tilskudd pr. innbygger til musikktiltak over statsbudsjettet og Norsk kulturfond i 2012.

Fylke	Statsbudsjettet	Norsk kulturfond	SUM
Oslo	305,05	55,85	360,91
Vest-Agder	346,80	12,62	359,42
Sør-Trøndelag	245,69	28,67	274,36
Hordaland	232,43	30,22	262,65
Rogaland	148,36	5,86	154,21
Troms	136,29	11,81	148,10
Nordland	91,24	12,85	104,10
Møre og Romsdal	76,60	6,93	83,53
Nord-Trøndelag	54,97	5,33	60,29
Sogn og Fjordane	30,18	10,02	40,20
Finnmark	20,13	2,68	22,81
Telemark	8,98	12,13	21,11
Hedmark	17,82	2,53	20,35
Oppland	0,28	12,97	13,25
Akershus	7,82	4,86	12,69
Aust-Agder	0,00	8,91	8,91
Buskerud	0,00	8,59	8,59
Vestfold	0,00	4,74	4,74

14.2 Scenekunst

Også på scenekunstheltet utgjør de nasjonale og de regionale institusjonene den viktigste andelen. I Oslo utgjør tildelinger til Den norske Opera & Ballett om lag halvparten av tildelingene over statsbudsjettet. Tilskudd til Hålogaland Scenekunst (44 mill.) er den eneste tildelingen i Troms.

Tabell 5: Totalt tilskudd til scenekunsttiltak over statsbudsjettet og Norsk kulturfond i 2012 (i tusen).

Fylke	Norsk kulturfond	Statsbudsjettet	SUM
Oslo	55667	882303	937970
Hordaland	11516	139754	151270
Sør-Trøndelag	2426	64866	67292
Rogaland	3340	59845	63185
Troms	3619	43686	47305
Vest-Agder	90	35462	35552
Nordland	7631	25906	33537
Møre og Romsdal	260	24441	24701
Telemark	345	20212	20557
Sogn og Fjordane	900	16754	17654
Akershus	8435	6500	14935
Buskerud	1145	11833	12978
Østfold	4075	7658	11733
Nord-Trøndelag	550	10322	10872
Hedmark	75	9932	10007
Oppland	50	9932	9982
Vestfold	1823	7848	9671
Finnmark	7556	1900	9456
Aust-Agder	95	0	95

Tabell 6: Tilskudd pr. innbygger til scenekunsttiltak over statsbudsjettet og Norsk kulturfond i 2012.

Fylke	Norsk kulturfond	Statsbudsjettet	SUM
Oslo	89,2	1414,0	1503,2
Hordaland	23,1	280,6	303,7
Troms	22,6	272,3	294,9
Sør-Trøndelag	8,0	214,3	222,3
Vest-Agder	0,5	201,1	201,6
Sogn og Fjordane	8,3	154,1	162,4
Nordland	31,8	108,1	140,0
Rogaland	7,4	132,4	139,7
Finnmark	101,4	25,5	126,9
Telemark	2,0	118,3	120,3
Møre og Romsdal	1,0	94,2	95,2
Nord-Trøndelag	4,1	76,8	80,9
Oppland	0,3	53,0	53,3
Hedmark	0,4	51,3	51,7
Buskerud	4,3	44,0	48,2
Østfold	14,5	27,2	41,6
Vestfold	7,6	32,9	40,5
Akershus	14,9	11,5	26,4
Aust-Agder	0,8	0,0	0,8

14.3 Kulturvern og museum

Oversikten inneholder primært de 70 museene som får tilskudd over statsbudsjettet (seks av disse i Telemark). I tillegg er Nasjonalmuseet for kunst, arkitektur og design, forsvarsmuseene og seilskutene inkludert.

Tabell 7: Totalt tilskudd til museums- og kulturverntiltak over statsbudsjettet og Norsk kulturfond i 2012 (i tusen).

Fylke	Norsk kulturfond	Statsbudsjettet	SUM
Oslo	1920	421155	423075
Sør-Trøndelag	310	104392	104702
Oppland	100	84918	85018
Hordaland	200	74375	74575
Hedmark	0	55697	55697
Nordland	40	54100	54140
Møre og Romsdal	50	46215	46265
Rogaland	100	44487	44587
Troms	70	36136	36206
Vest-Agder	0	35491	35491
Vestfold	70	34464	34534
Buskerud	250	32803	33053
Østfold	100	32803	32903
Nord-Trøndelag	500	31333	31833
Akershus	500	29469	29969
Telemark	0	28653	28653
Sogn og Fjordane	49	23886	23935
Finnmark	296	16286	16582
Aust-Agder	0	11917	11917

Tabell 8: Tilskudd pr. innbygger til museums- og kulturverntiltak over statsbudsjettet og Norsk kulturfond i 2012.

Fylke	Norsk kulturfond	Statsbudsjettet	SUM
Oslo	3,1	675,0	678,0
Oppland	0,5	453,5	454,0
Sør-Trøndelag	1,0	344,8	345,8
Hedmark	0,0	287,5	287,5
Nord-Trøndelag	3,7	233,1	236,8
Nordland	0,2	225,8	225,9
Troms	0,4	225,3	225,7
Finnmark	4,0	218,5	222,5
Sogn og Fjordane	0,5	219,7	220,2
Vest-Agder	0,0	201,2	201,2
Møre og Romsdal	0,2	178,2	178,4
Telemark	0,0	167,7	167,7
Hordaland	0,4	149,3	149,7
Vestfold	0,3	144,4	144,6
Buskerud	0,9	121,9	122,9
Østfold	0,4	116,3	116,7
Aust-Agder	0,0	105,7	105,7
Rogaland	0,2	98,4	98,6
Akershus	0,9	52,0	52,9

14.4 Festivaler

Her finner vi knutepunktfestivaler og festivaler med festivalstøtte fra Norsk kulturfond. Som vi ser er dette den eneste kategorien der Oslo ikke ligger på topp. Festspillene i Bergen (som utgjør hele tilskuddet til Hordaland) er den største festivalen målt i tilskudd. I Troms finner vi Festspillene i Nord-Norge (12,4 mill.) og Riddu Riddu Festivalen (1,6 mill.) på statsbudsjettet, samt Nordlysfestivalen (1 mill.), Ordkalotten (350 000,-), og Kalottspel (250 000,-) som de største festivalene målt i tilskudd som får støtte av Norsk kulturfond. Troms er det fylket i landet som får mest i tilskudd pr. innbygger over statsbudsjettet til festivaler.

Tabell 9: Totalt tilskudd til festivaler over statsbudsjettet og Norsk kulturfond i 2012 (i tusen).

Fylke	Norsk kulturfond	Statsbudsjettet	SUM
Hordaland	8195	18682	26877
Oslo	8235	18009	26244
Troms	2770	14080	16850
Sør-Trøndelag	3825	9167	12992
Oppland	1450	6361	7811
Sogn og Fjordane	570	6103	6673
Rogaland	6227	0	6227
Nordland	5480	0	5480
Telemark	1590	2461	4051
Nord-Trøndelag	1050	2194	3244
Buskerud	3210	0	3210
Vestfold	3095	0	3095
Hedmark	660	2194	2854
Vest-Agder	1550	0	1550
Finnmark	1505	0	1505
Aust-Agder	860	0	860
Møre og Romsdal	650	0	650
Østfold	410	0	410
Akershus	50	0	50

Tabell 10: Tilskudd pr. innbygger til festivaler over statsbudsjettet og Norsk kulturfond i 2012.

Fylke	Norsk kulturfond	Statsbudsjettet	SUM
Troms	17,3	87,8	105,0
Sogn og Fjordane	5,2	56,1	61,4
Hordaland	16,5	37,5	54,0
Sør-Trøndelag	12,6	30,3	42,9
Oslo	13,2	28,9	42,1
Oppland	7,7	34,0	41,7
Nord-Trøndelag	7,8	16,3	24,1
Telemark	9,3	14,4	23,7
Nordland	22,9	0,0	22,9
Finnmark	20,2	0,0	20,2
Hedmark	3,4	11,3	14,7
Rogaland	13,8	0,0	13,8
Vestfold	13,0	0,0	13,0
Buskerud	11,9	0,0	11,9
Vest-Agder	8,8	0,0	8,8
Aust-Agder	7,6	0,0	7,6
Møre og Romsdal	2,5	0,0	2,5
Østfold	1,5	0,0	1,5
Akershus	0,1	0,0	0,1

14.5 Billedkunst

I denne kategorien finner vi gallerier o.l. som ikke er underlagt et museum blant tiltakene som får støtte over statsbudsjettet. Gallerier, samt ulike former for prosjektstøtte finner vi i Norsk kulturfond. Aktører i Troms fikk åtte tildelinger i 2012. Jet Pascua (300 000,-), Kurant Visningsrom DA (180 000,-), Troms fylkeskommune Kulturetaten (180 000,-) og Nordisk Ungdoms Filmfestival/NUFF (100 000,-) fikk de største tildelingene.

Tabell 11: Totalt tilskudd til billedkunst over statsbudsjettet og Norsk kulturfond i 2012 (i tusen).

Fylke	Norsk kulturfond	Statsbudsjettet	SUM
Oslo	10974	18034	29008
Hordaland	4323	8206	12529
Sogn og Fjordane	0	2884	2884
Aust-Agder	0	2260	2260
Buskerud	65	2147	2212
Akershus	1280	0	1280
Rogaland	1160	0	1160
Sør-Trøndelag	1110	0	1110
Troms	1020	0	1020
Nordland	895	0	895
Møre og Romsdal	0	516	516
Østfold	380	0	380
Hedmark	300	0	300
Vest-Agder	155	0	155
Nord-Trøndelag	150	0	150
Telemark	140	0	140
Vestfold	100	0	100
Oppland	70	0	70
Finmark	0	0	0

Tabell 12: Tilskudd pr. innbygger til billedkunst over statsbudsjettet og Norsk kulturfond i 2012.

Fylke	Norsk kulturfond	Statsbudsjettet	SUM
Oslo	17,6	28,9	46,5
Sogn og Fjordane	0,0	26,5	26,5
Hordaland	8,7	16,5	25,2
Aust-Agder	0,0	20,0	20,0
Buskerud	0,2	8,0	8,2
Troms	6,4	0,0	6,4
Nordland	3,7	0,0	3,7
Sør-Trøndelag	3,7	0,0	3,7
Rogaland	2,6	0,0	2,6
Akershus	2,3	0,0	2,3
Møre og Romsdal	0,0	2,0	2,0
Hedmark	1,5	0,0	1,5
Østfold	1,3	0,0	1,3
Nord-Trøndelag	1,1	0,0	1,1
Vest-Agder	0,9	0,0	0,9
Telemark	0,8	0,0	0,8
Oppland	0,4	0,0	0,4
Vestfold	0,4	0,0	0,4
Finmark	0,0	0,0	0,0

14.6 Litteratur

Publiseringsstøtte er en viktig del av tildelingene til litteratur. Siden dette ikke er stedbundne midler, og siden forlagene står som mottaker er disse utelatt fra denne oversikten. Denne kategorien består dermed av ulike, mindre litteraturtiltak. I Troms finner vi Tromsø kommune som mottok 50 000,-, Norsk Forfattersentrum Nord (40 000,-) og Nordnorsk Opera og Symfoniorkester (35 000,-).

Tabell 13: Totalt tilskudd til litteraturtiltak over statsbudsjettet og Norsk kulturfond i 2012 (i tusen).

Fylke	Norsk kulturfond	Statsbudsjettet	SUM
Oslo	3070	1316	4386
Møre og Romsdal	50	2274	2324
Sogn og Fjordane	40	343	383
Aust-Agder	25	343	368
Hordaland	347	0	347
Nordland	250	0	250
Rogaland	234	0	234
Finnmark	170	0	170
Sør-Trøndelag	150	0	150
Troms	125	0	125
Telemark	82	0	82
Buskerud	70	0	70
Oppland	62	0	62
Vest-Agder	40	0	40
Vestfold	30	0	30
Akershus	20	0	20
Hedmark	0	0	0
Nord-Trøndelag	0	0	0
Østfold	0	0	0

Tabell 14: Tilskudd pr. innbygger til litteraturtiltak over statsbudsjettet og Norsk kulturfond i 2012.

Fylke	Norsk kulturfond	Statsbudsjettet	SUM
Møre og Romsdal	0,2	8,8	9,0
Oslo	4,9	2,1	7,0
Sogn og Fjordane	0,4	3,2	3,5
Aust-Agder	0,2	3,0	3,3
Finnmark	2,3	0,0	2,3
Nordland	1,0	0,0	1,0
Troms	0,8	0,0	0,8
Hordaland	0,7	0,0	0,7
Rogaland	0,5	0,0	0,5
Sør-Trøndelag	0,5	0,0	0,5
Telemark	0,5	0,0	0,5
Buskerud	0,3	0,0	0,3
Oppland	0,3	0,0	0,3
Vest-Agder	0,2	0,0	0,2
Vestfold	0,1	0,0	0,1
Akershus	0,0	0,0	0,0
Hedmark	0,0	0,0	0,0
Nord-Trøndelag	0,0	0,0	0,0
Østfold	0,0	0,0	0,0

14.7 Diverse

Diverse kategorien består av tverrfaglige tiltak, eller tiltak som ikke faller naturlig innenfor de andre kategoriene.

Tabell 15: Totalt tilskudd til diverse kulturtiltak over statsbudsjettet og Norsk kulturfond i 2012 (i tusen).

Fylke	Norsk kulturfond	Statsbudsjettet	SUM
Oslo	29784	3076	32860
Vest-Agder	2688	1290	3978
Hordaland	1356	2320	3676
Akershus	1960	0	1960
Buskerud	1794	0	1794
Nordland	519	1266	1785
Sør-Trøndelag	1597	0	1597
Vestfold	320	1195	1515
Rogaland	1405	0	1405
Finnmark	780	0	780
Telemark	625	0	625
Oppland	485	0	485
Troms	330	0	330
Hedmark	220	0	220
Møre og Romsdal	125	0	125
Aust-Agder	105	0	105
Sogn og Fjordane	100	0	100
Østfold	100	0	100
Nord-Trøndelag	0	0	0

Tabell 16: Tilskudd pr. innbygger til diverse kulturtiltak over statsbudsjettet og Norsk kulturfond i 2012.

Fylke	Norsk kulturfond	Statsbudsjettet	SUM
Oslo	47,7	4,9	52,7
Vest-Agder	15,2	7,3	22,6
Finnmark	10,5	0,0	10,5
Hordaland	2,7	4,7	7,4
Nordland	2,2	5,3	7,4
Buskerud	6,7	0,0	6,7
Vestfold	1,3	5,0	6,3
Sør-Trøndelag	5,3	0,0	5,3
Telemark	3,7	0,0	3,7
Akershus	3,5	0,0	3,5
Rogaland	3,1	0,0	3,1
Oppland	2,6	0,0	2,6
Troms	2,1	0,0	2,1
Hedmark	1,1	0,0	1,1
Aust-Agder	0,9	0,0	0,9
Sogn og Fjordane	0,9	0,0	0,9
Møre og Romsdal	0,5	0,0	0,5
Østfold	0,4	0,0	0,4
Nord-Trøndelag	0,0	0,0	0,0

14.8 Riksantikvaren (MD)

Oversikten viser tildelinger til ulike tiltak fra Riksantikvaren i 2012. I Troms gis det støtte til Eli-borg skoleinternat/kirkekapell (723 000,-), Storgata 99 (Anna Eides stuer) i Tromsø (300 000,-), Tømmerhuset Elvevoldstua (226 000,-), Finnsnesodden 44/818 (176 000,-) Torvtak i Svennevika (83 000,-) og Skaga gjenreisningshus (65 000,-). Fylket mottar også 600 000,- til istandsetting og 3,7 mill. til kystkultur.

Tabell 17: Totalt tilskudd til istandsetting (rammeoverføring til Fylkeskommunene), Teknisk / Industrielle kulturminner samt tildelinger fra Norsk kulturminnefond i 2012 (i tusen).

	Fond	Fredete bygninger og anlegg	Kulturmiljø	Kystkultur	t/i anlegg	Verdensarv	Sum
Akershus	3096	3400	0	300	6458	0	13254
Aust-Agder	1610	1400	0	450	1024	0	4484
Buskerud	1181	4000	0	0	0	0	5181
Finnmark	1437	500	0	4500	0	0	6437
Hedmark	4496	4070	0	0	5821	0	14386
Hordaland	1988	3080	1717	0	7489	13000	27273
Møre og Romsdal	1508	2900	0	1600	0	1600	7608
Nordland	1699	1450	24	1700	1323	1500	7696
Nord-Trøndelag	819	0	0	0	7048	0	7867
Oppland	4225	7830	0	0	4641	0	16696
Oslo	2114	2900	0	0	0	0	5014
Rogaland	1779	0	0	0	0	0	1779
Sogn og Fjordane	2340	4000	100	1100	1756	1300	10596
Sør-Trøndelag	2679	3182	0	500	0	200	6560
Telemark	2045	1900	0	200	3550	0	7695
Troms	1654	600	0	3700	0	0	5954
Vest-Agder	620	1400	0	500	1705	0	4225
Vestfold	1133	2014	0	1150	0	0	4297
Østfold	954	3300	0	100	0	0	4354

Tabell 18: Tilskudd pr. innbygger til diverse kulturtiltak over statsbudsjettet og Norsk kulturfond i 2012.

	Fond	Fredete bygninger og anlegg	Kulturmiljø	Kystkultur	t/i anlegg	Verdensarv	Sum
Sogn og Fjordane	22	37	1	10	16	12	97
Oppland	23	42	0	0	25	0	89
Finnmark	19	7	0	60	0	0	86
Hedmark	23	21	0	0	30	0	74
Nord-Trøndelag	6	0	0	0	52	0	59
Hordaland	4	6	3	0	15	26	55
Telemark	12	11	0	1	21	0	45
Aust-Agder	14	12	0	4	9	0	40
Troms	10	4	0	23	0	0	37
Nordland	7	6	0	7	6	6	32
Møre og Romsdal	6	11	0	6	0	6	29
Vest-Agder	4	8	0	3	10	0	24
Akershus	5	6	0	1	11	0	23
Sør-Trøndelag	9	11	0	2	0	1	22
Buskerud	4	15	0	0	0	0	19
Vestfold	5	8	0	5	0	0	18
Østfold	3	12	0	0	0	0	15
Oslo	3	5	0	0	0	0	8
Rogaland	4	0	0	0	0	0	4

14.9 Tilskudd fra andre departement

I tillegg til Kulturdepartementet og Miljøverndepartementet, bevilger også andre departementet midler til kulturtiltak. Utdelingen med disse er at tilskuddene ofte ikke er spesifisert i budsjetter og at den enkelte avdeling ikke har eget budsjett. I flere av tilfellene har man også en overordnet enhet som besørger flere sentrale oppgaver, slik som vedlikehold av bygninger m.m. Vi har i denne oversikten tatt med kulturtilskudd fra Forsvarsdepartementet og Olje- og Energidepartementet.

Forsvarsdepartementet finansierer fem musikkorps og syv museer. Korpsene blir finansiert med om lag 21 mill. årlig (tall oppgitt fra Forsvarets musikk). De syv museene får et driftstilskudd, men driftstilskuddet til Forsvarsmuseet i Oslo på 23 millioner omfatter en rekke felleskostnader for alle museene. I tillegg dekker forsvaret vedlikeholdskostnader til museene over eget budsjett med ca. 37 millioner årlig. Disse er ikke inkludert i denne oversikten. Vi har ikke fått oppdaterte tall fra forsvaret for 2012. Tallene her er 2011 tall justert for den totale økningen i Kap. 1795 i forsvarsbudsjettet (Prop. 1 S (2013–2014) med 4,6 %.

Olje- og energidepartementet gir tilskudd til to museer og to kulturhistoriske kanaler. Ingen av disse ligger i Troms.

Tabell 19: Totalt (beregnet) tilskudd til kulturtiltak fra Forsvarsdepartementet og Olje- og Energidepartementet. Kilde: Tilsendte oversikter fra de to departementene.

Fylke	Forsvars Dep.	Olje- og energi Dep.	SUM
Oslo	50155		50155
Sør-Trøndelag	25396		25396
Vestfold	25375		25375
Hordaland	22593	1768	24361
Troms	21966		21966
Telemark	0	3750	3750
Nordland	2521		2521
Akershus	2510		2510
Østfold	0	2250	2250
Hedmark	0	832	832

Tabell 20: Tilskudd til kulturtiltak fra Forsvarsdepartementet og Olje- og Energidepartementet pr. innbygger. Kilde: Tilsendte oversikter fra de to departementene.

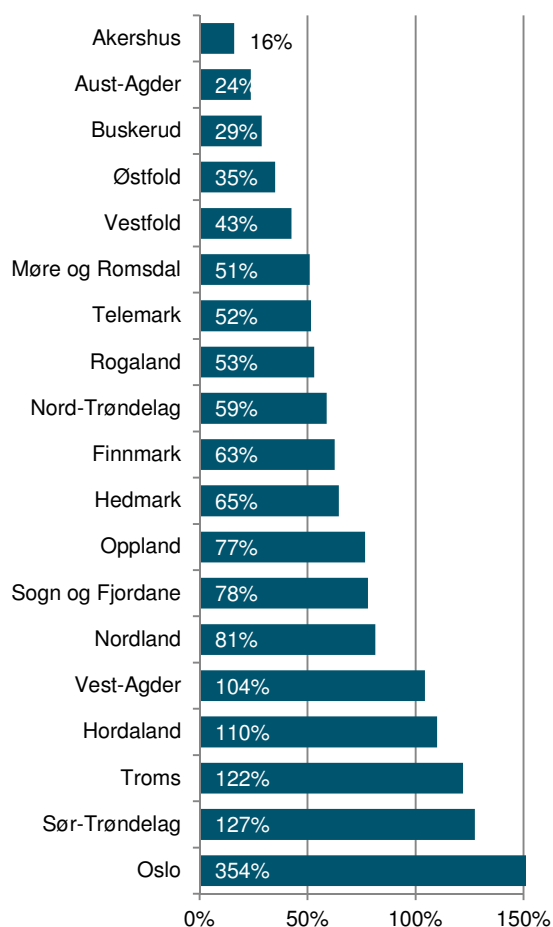
Fylke	Forsvars Dep.	Olje- og energi Dep.	SUM
Oslo	80	0	80
Sør-Trøndelag	84	0	84
Vestfold	106	0	106
Hordaland	45	4	49
Troms	137	0	137
Telemark	0	22	22
Nordland	11	0	11
Akershus	4	0	4
Østfold	0	8	8
Hedmark	0	4	4

14.10 Totalt

Totalt finner vi at Troms mottar 115,8 millioner over statsbudsjettet, 9,8 millioner fra Norsk kulturfond, nær 6 millioner fra Riksantikvaren og nær 22 millioner fra Forsvarsdepartementet. Troms plasserer seg på 3. plass over fylker som får tilskudd over statsbudsjettet pr. innbygger, 5. plass over fylker som får tilskudd av Norsk Kulturfond, 9. plass over fylker som får tilskudd fra Riksantikvaren og 1. plass over fylker som får tilskudd fra andre departementer. Totalt mottar Troms 153,5 statlige millioner til kultur, eller 957 kroner pr. innbygger. Dette er en 3. plass blant fylkene.

Landsgjennomsnittet for statlige tildelinger pr. innbygger er 658 kroner over kulturbudsjettet, 64 kroner fra Kulturfondet, 32 kroner fra riksantikvaren og 32 kroner fra andre departementer. Samlet gir dette et gjennomsnitt på 785 kroner pr. innbygger.

Dersom vi ser på tildelinger pr. innbygger i forhold til landsgjennomsnittet, finner vi at Troms samlet sett får om lag 22 % mer enn landsgjennomsnittet.



Figur 1: Statlige tildelinger pr. innbygger i forhold til landsgjennomsnitt (100 %).

Tabell 21: Totale tilskudd til kultur over statsbudsjettet og Norsk kulturfond i 2012 (i tusen).

Fylke	Statsbudsjettet		Norsk kulturfond		Riksantikvaren		FD og OED		SUM	
	Totalt	Pr. innb.	Totalt	Pr. innb.	Totalt	Pr. innb.	Totalt	Pr. innb.	Totalt	Pr. innb.
Oslo	1 534 235	2 459	144 502	232	5014	8	50155	80	1 733 905	2 779
Sør-Trøndelag	252 808	835	18 099	60	6560	22	25396	84	302 863	1 000
Troms	115 765	722	9 829	61	5954	37	21966	137	153 514	957
Hordaland	359 121	721	40 989	82	27273	55	2521	5	429 903	863
Vest-Agder	133 402	756	6 749	38	4225	24	0	0	144 376	819
Nordland	103 135	430	17 894	75	7696	32	24361	102	153 086	639
Sogn og Fjordane	53 251	490	2 748	25	10596	97	0	0	66 595	613
Oppland	91 331	488	4 646	25	16696	89	0	0	112 673	602
Hedmark	81 208	419	1 745	9	14386	74	832	4	98 171	507
Finnmark	19 686	264	10 507	141	6437	86	0	0	36 630	491
Nord-Trøndelag	51 239	381	2 966	22	7867	59	0	0	62 072	462
Rogaland	171 413	379	15 115	33	1779	4	0	0	188 306	416
Telemark	52 861	309	4 855	28	7695	45	3750	22	69 161	405
Møre og Romsdal	93 316	360	2 934	11	7608	29	0	0	103 857	400
Vestfold	43 507	182	6 570	28	4297	18	25375	106	79 748	334
Østfold	65 105	231	5 964	21	4354	15	2250	8	77 673	275
Buskerud	46 783	174	8 844	33	5181	19	0	0	60 808	226
Aust-Agder	14 520	129	2 090	19	4484	40	0	0	21 094	187
Akershus	40 400	71	14 999	26	13254	23	2510	4	71 163	126