



# **Ny musikk-, dans- og dramalinje i Telemark**

**Resultater fra en spørre-  
undersøkelse blant  
9.klassinger i øvre del av  
fylket**

*Av*

*Heidi Stavrum og  
Mari Torvik Heian*



**Telemarksforsking-Bø**

**TF-notat nr 3/2006  
24.mars 2006**

© Telemarksforsking-Bø 2006  
TF-notat nr. 3/2006  
ISSN 0802-3662  
Pris: kr. 130

Telemarksforsking-Bø  
Postboks 4  
3833 Bø i Telemark  
Tlf: 35 06 15 00  
Fax: 35 06 15 01  
[www.telemarksforsking.no](http://www.telemarksforsking.no)

## **FORORD**

Dette notatet er skrevet på oppdrag fra Midt-Telemark Næringsutvikling og Bø videregående skole. Våre kontaktpersoner hos oppdragsgiverne har vært Wenche Engen Hanevik (Bø VGS) og Wenche Hvattum (MTNU).

Ved Telemarksforskning-Bø har Mari Torvik Heian og Heidi Stavrum arbeidet med prosjektet. Data til undersøkelsen er samlet inn gjennom en postal spørreundersøkelse, og utformingen av spørreskjemaet har blitt gjort i samarbeid med oppdragsgiverne. Heian har gjort det praktiske arbeidet knyttet til utsending av spørreskjema og foretatt punchingen av de innkomne dataene. Analysen av dataene, samt skrivingen av notatet har blitt gjort av Stavrum og Heian i fellesskap.

Alle involverte takkes for innsatsen. En spesiell takk til lærerne og elevene ved de 18 ungdomsskolene som har tatt seg tid til å svare på spørreundersøkelsen.

Bø, 23. mars 2006

Heidi Stavrum  
Prosjektleder



# INNHALDSFORTEGNELSE

1	Bakgrunn for undersøkelsen	7
2	Metode og datamateriale	7
3	Om valg av videregående opplæring generelt	10
3.1	De mest populære utdanningsprogrammene	10
3.2	Motiver for valg av utdanningsprogram	11
3.3	Hvor henter elevene informasjon om videregående utdanning?	14
4	Om valg av musikk, dans og drama	15
4.1	Hvor mange velger musikk, dans og drama, hva vil de fordype seg i?	15
4.2	Bø eller Notodden?	16
4.3	Motiver for valg av musikk-, dans- og dramalinje	20
4.4	Valg av musikk-, dans- og dramalinje og kulturbakgrunn	21
5	Oppsummering	23
6	Vedlegg: spørreskjema	24



# 1 BAKGRUNN FOR UNDERSØKELSEN

Bakgrunnen for dette notatet er Telemark Fylkeskommunes vedtak av 06.12.05 om å opprette en ny klasse i musikk, dans og drama ved Bø, alternativt Notodden videregående skole. De to videregående skolene har hver for seg fått i oppdrag å utrede konsekvenser ved lokalisering av den nye klassen i henholdsvis Bø eller Notodden.

I forbindelse med Bø VGS sin del av lokaliseringsutredningen har Telemarksforskning-Bø fått i oppdrag å gjennomføre en spørreundersøkelse blant 9.-klassingene i øvre del av Telemark. I spørreundersøkelsen har vi først og fremst stilt spørsmål knyttet til valg av og lokalisering av ny musikk-, dans- og dramalinje. I tillegg har vi også på initiativ fra Midt-Telemark Næringsutvikling, stilt spørsmål om valg av videregående opplæring mer generelt.

I notatet vil vi først gi en beskrivelse av undersøkelsens metodiske framgangsmåte og det innkomne datamaterialet (kapittel 2). I den neste delen (kapittel 3) vil vi beskrive noen av de generelle tendensene i datamaterialet knyttet til valg av videregående opplæring. Deretter går vi spesifikt inn på dataene som er knyttet til valg av musikk-, dans- og dramalinje og eventuell lokalisering av en slik linje (kapittel 4), før vi i det avsluttende kapittelet gir en kort oppsummering av undersøkelsens hovedresultater (kapittel 5).

## 2 METODE OG DATAMATERIALE

I samarbeid med en referansegruppe bestående av representanter fra Bø Videregående Skole, Midt-Telemark Næringsutvikling, Telemark Kulturnettverk og Bø Kommunes eining for kultur og fritid<sup>1</sup> ble det utformet et spørreskjema med 13 spørsmål<sup>2</sup>.

Spørreskjemaet og et følgebrev ble sendt til 20 skoler i Telemark, og rektor/kontaktlærere ved skolene ble oppfordret til å la alle 9.-klassinger få anledning til å delta i undersøkelsen og besvare spørreskjemaet. De 20 skolene som fikk tilbud om å delta i undersøkelsen, ligger i det som nå er inntaksområdet til den eventuelle nye musikk-, dans- og dramalinje, det vil si kommunene Vinje, Tokke, Nissedal, Fyresdal, Hjartdal, Kviteseid, Seljord, Bø, Nome, Sauherad, Notodden, Tinn og Drangedal. Begrunnelsen for at undersøkelsen ble rettet mot 9. klassetrinn, er at dette årskullet blir det første som kan velge å gå i den nye musikk-, dans- og dramaklassen, som skal opprettes fra høsten 2007.

Undersøkelsen ble sendt til 20 skoler som totalt hadde 708 9.klassinger<sup>3</sup>. Vi har mottatt svar fra 18 av de 20 skolene, fra til sammen 532 elever, noe som tilsier at undersøkelsen har en svarprosent på 75,1 %. Vi har mottatt svar fra skoler i alle kommuner bortsett fra Fyresdal kommune, og fra alle skoler i de andre kommunene bortsett fra Holla ungdoms-

---

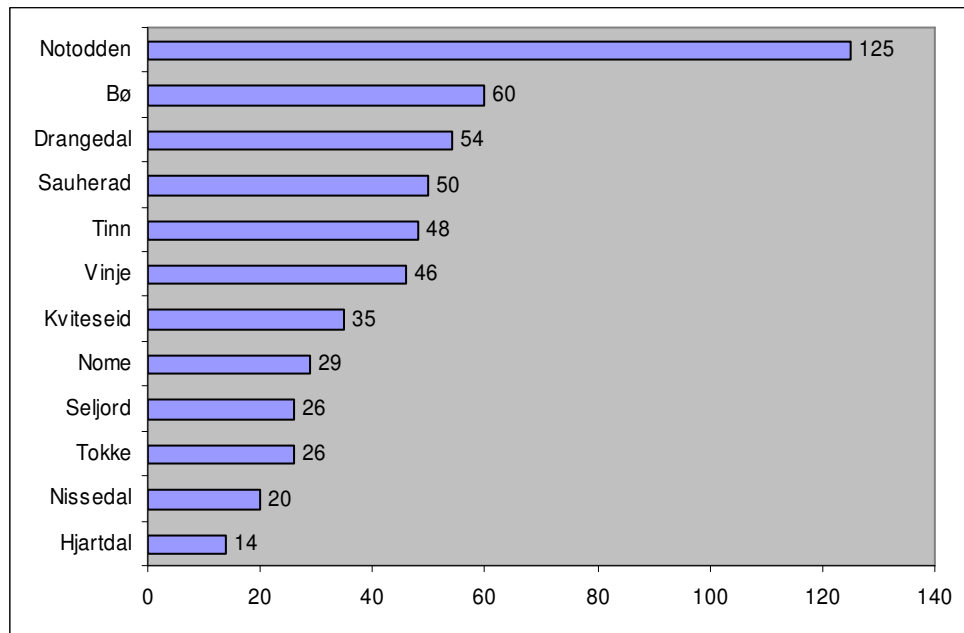
<sup>1</sup> Referansegruppa bestod av Wenche Engen Hanevik og Jon Bjones (Bø VGS), Wenche Hvattum (MTNU), Hilde Pedersen (Bø kommune), Guri Røsok (Bø kommune) og Kjell Stundal (Telemark Kulturnettverk).

<sup>2</sup> Se vedlegg

<sup>3</sup> Basert på liste utarbeidet av Bø videregående skole.

skole i Nome kommune. Rjukan ungdomsskole har lavest svarprosent, da bare 19 av 45 elever (42,2 %) har svart<sup>4</sup>.

Oversikten nedenfor viser hvordan antallet elever som har besvart undersøkelsen fordeler seg kommunevis:

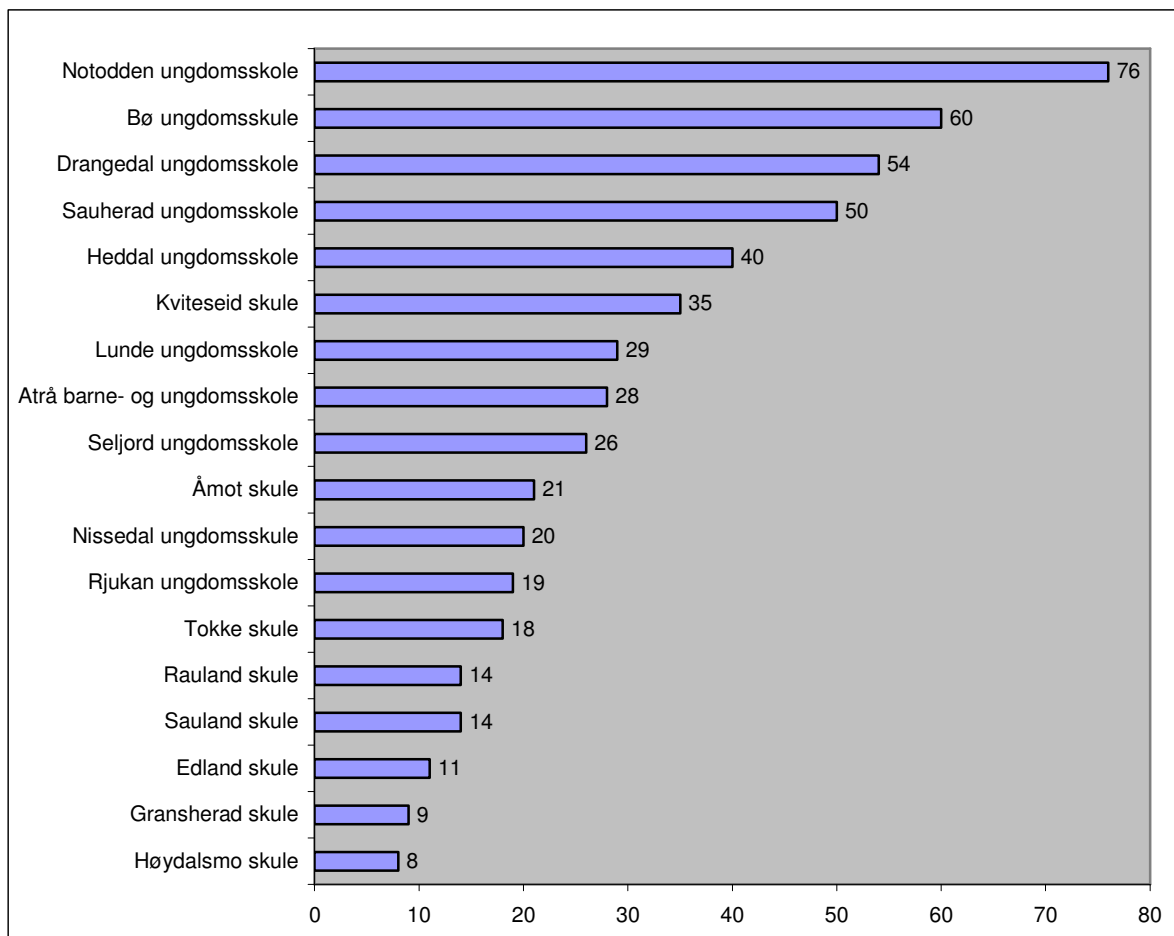


Figur 1 Antall respondenter fordelt på bostedskommune.

<sup>4</sup> Antallet respondenter ved hver skole i forhold til antallet utsendte spørreskjema per skole fordeler seg slik: Bø ungdomsskule 60 av 63, Kviteseid skule 35 av 40, Gransherad skule 9 av 11, Notodden 76 av 83, Seljord 26 av 29, Drangedal 54 av 61, Sauland 14 av 13, Nissedal 20 av 24, Lunde 29 av 33, Heddal 40 av 49, Sauherad ungdomsskole 50 av 61, Høydalsmo skule 8 av 9, Tokke skule 18 av 22, Rauland skule 14 av 15, Edland skule 11 av 13, Åmot skule 21 av 26, Rjukan ungdomsskole 19 av 45, Atrå barne- og ungdomsskole 28 av 36.

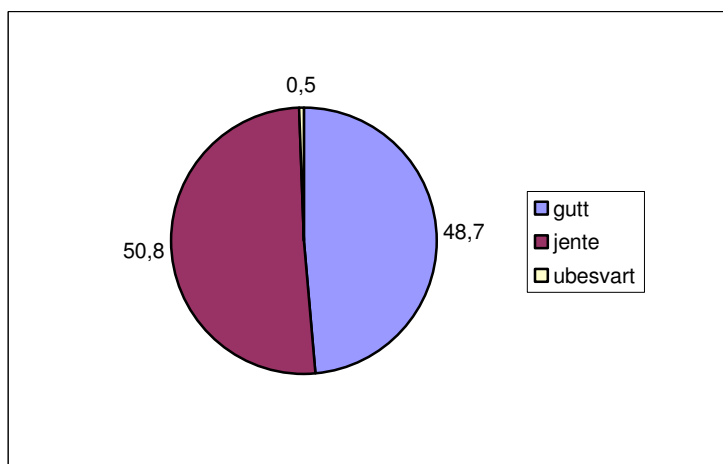


Neste figur viser hvordan antallet elever som har besvart undersøkelsen fordeler seg på de ulike skolene:



Figur 2 Antall respondenter fordelt på skole

Det er omtrent like mange gutter som jenter som har svart på undersøkelsen: 48,7 % av respondentene er gutter og 50,8 % av respondentene er jenter. En av respondentene hadde ikke oppgitt kjønn.



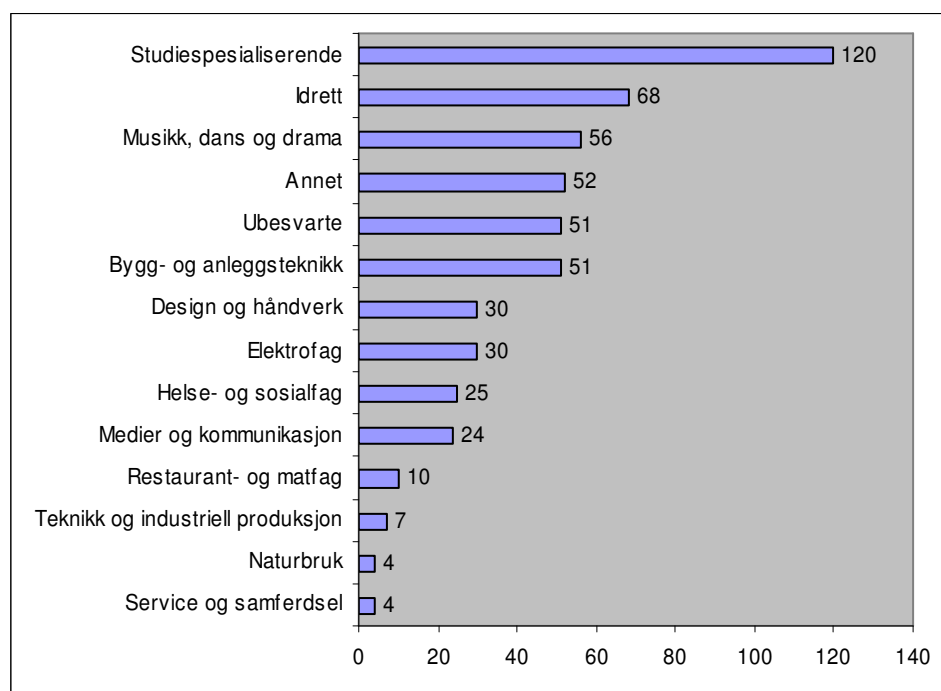
Figur 3 Respondentenes kjønn. Prosent.

### 3 OM VALG AV VIDEREGÅENDE OPPLÆRING GENE- RELT

Hovedformålet med denne spørreundersøkelsen var å undersøke hvor mange av årets 9.klassinger i øvre Telemark som kan tenke seg å velge musikk-, dans- og dramalinje på videregående skole, og finne ut hvor de ønsker å ta denne utdanningen. I tillegg til dette ønsket man å se på de mer generelle aspektene knyttet til 9.-klassingenes valg av videregående opplæring. I dette kapitlet vil vi gå nærmere inn på noen hovedtendenser i denne generelle delen av datamaterialet.

#### 3.1 De mest populære utdanningsprogrammene

Et av de første spørsmålene som elevene ble stilt var ”Har du bestemt deg for hvilket utdanningsprogram du vil søke på?”. Et flertall av respondentene, 53,6 %, sier at de ennå ikke har bestemt seg for hvilken linje de skal velge på videregående, mens 45,9 % svarer at de har bestemt seg. Den høye andelen usikre henger trolig sammen med at respondentene går i 9. klasse og enda har et år på seg før de må ta det endelige valget. Selv om mange elever er usikre på hvilket utdanningsprogram de skal velge, har de likevel svart på spørsmålet om hvilket utdanningsprogram ”de kunne tenke seg å velge”. Følgende figur viser en oversikt over hva respondentene svarte på dette spørsmålet:

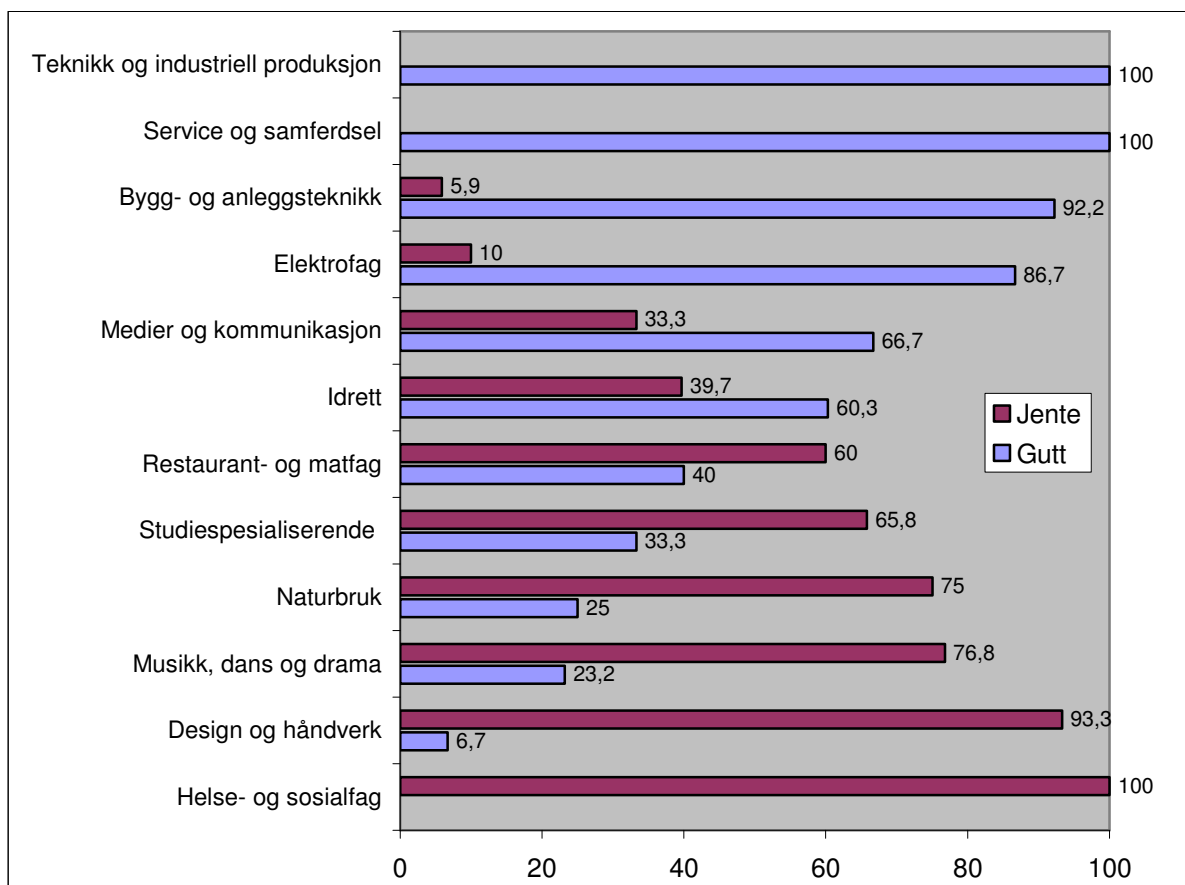


Figur 4 Valg av utdanningsprogram. Antall.

Studiespesialiserende utdanningsprogram (tidligere allmennfag) er det mest populære alternativet. Det er 120 av elevene som tenker å velge dette alternativet. Idrett og musikk, dans og drama er de to linjene som har nest mest oppslutning blant elevene, med henholds-

vis 68 og 56 respondenter. De yrkesfaglige utdanningsprogrammene har noe mindre oppslutning, men her skiller bygg- og anleggsteknikk seg ut som det mest attraktive med 51 respondenter. På spørsmålet om valg av utdanningsprogram er det en stor andel ubesvarte (51 elever) og en stor andel som har svart "Annet" (52 elever). Den store andelen i disse kategoriene kan muligens skyldes at mange ikke har oppfattet spørsmålet. Noen svar tyder for eksempel på at det kan være usikkerhet blant elevene knyttet til navnene på de ulike studieprogrammene, da vi finner flere tilfeller av at elevene har krysset av på "Annet" og deretter skrevet "Mekken" eller "Vil jobbe med dyr".

Et påfallende trekk i det generelle datamaterialet er kjønnsforskjellene som avdekkes i tilknytning til elevenes valg av utdanningsprogram. Som vi ser av figuren under, er guttene i flertall på teknikk og industriell produksjon, service og samferdsel, bygg- og anleggsteknikk, elektrofag, medier og kommunikasjon og idrett, mens jentene er i flertall på helse- og sosialfag, design og håndverk, musikk, dans og drama, naturbruk, studiespesialiserende og restaurant- og matfag.

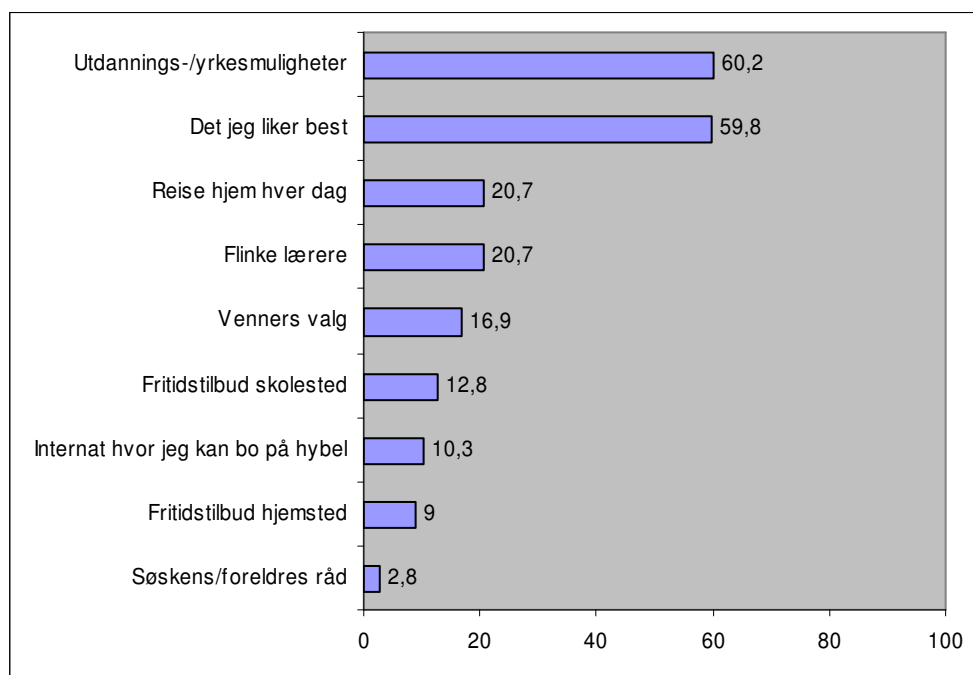


Figur 5 Valg av utdanningsprogram fordelt på kjønn. Prosent.

### 3.2 Motiver for valg av utdanningsprogram

Et av spørsmålene som elevene ble stilt var "hva har størst betydning for hvilket utdanningsprogram du velger?". Siden mange elever i øvre og vestre deler av Telemark må reise

langt for å gå på videregående skole, ønsket man her spesielt å se på hvorvidt avstand til skolestedet og eventuelle hybelfasiliteter (internat) på skolestedet betyr noe for hvilket utdanningsprogram man velger. Følgende figur viser elevenes svar på dette:



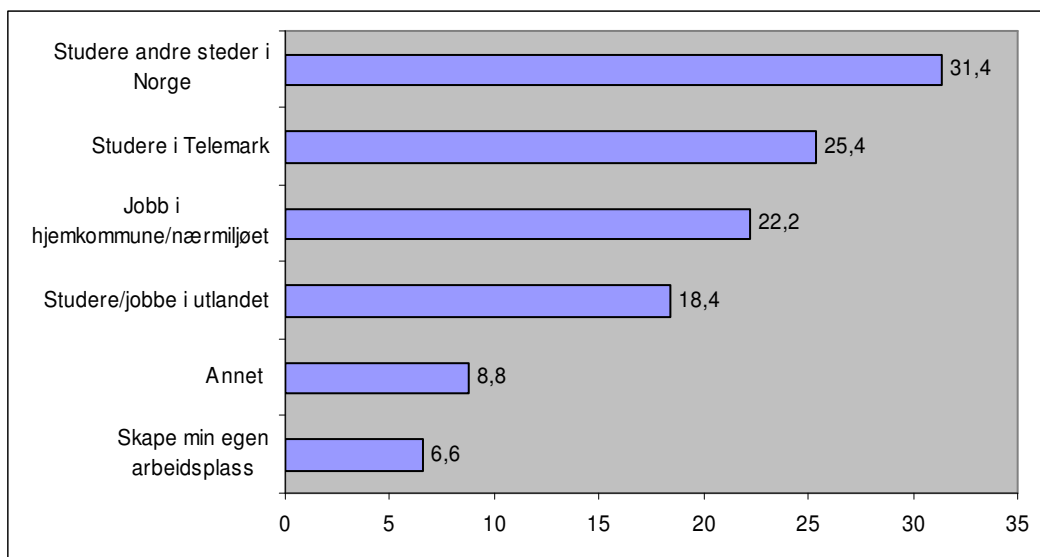
Figur 6 Hva har betydning for elevenes valg av utdanningsprogram. Prosent<sup>5</sup>.

Ut fra figuren kan man lese at avstandsmomentet ikke er særlig avgjørende: Bare 10,3 % av elevene svarer at internat på skolestedet har betydning for linjevalget, mens andelen som sier at det å reise fram og tilbake til hjemmet hver dag har betydning for noen (20,7 %).

Verken foreldre/søskens råd (2,8 %), venners valg (16,9 %), eller fritidstilbud på hjemsted (9 %) eller skolested (12,8 %) er avgjørende for hvilken linje man velger: Det seirende alternativet i denne sammenheng er videre utdannings- og yrkesmuligheter: Hele 60,2 % av respondentene har krysset av for at dette er avgjørende for hvilken videregående utdanning de velger. Det å få fordype seg i "det jeg liker best" er også viktig for omtrent like mange (59,8 %).

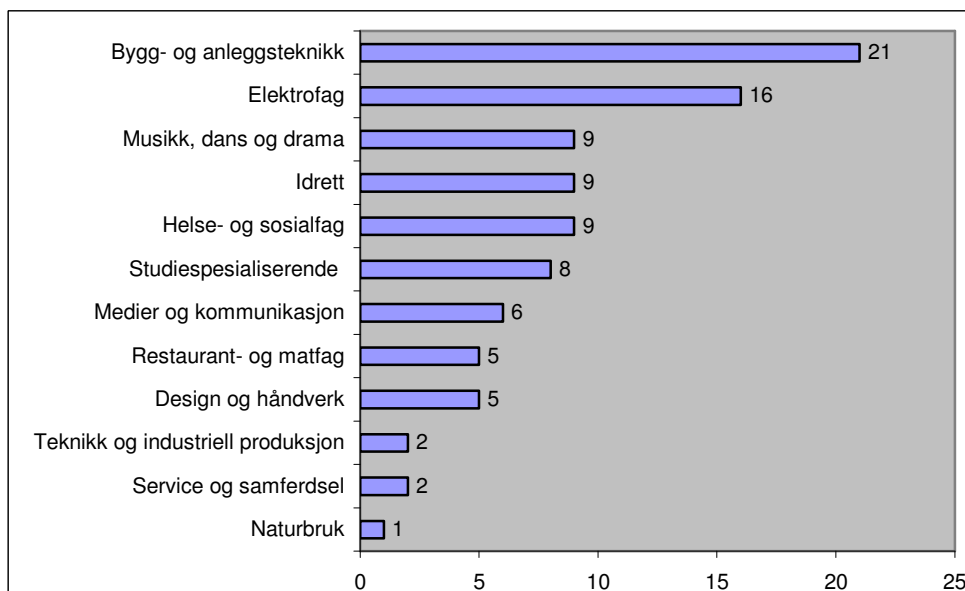
60,2 % av elevene svarte altså at de tenker på videre utdannings- og yrkesmuligheter når de skal velge linje på videregående. Et av de andre spørsmålene som er relevante å trekke inn i forlengelsen av dette, er spørsmålet om hva elevene kunne tenke seg å gjøre *etter* at de er ferdig med videregående skole. Følgende figur oppsummerer elevenes svar på dette:

<sup>5</sup> I figur 6, 7, 10, 20 og 21 overstiger den totale prosenten 100 %. Dette skyldes at respondentene her hadde anledning til å krysse av for flere alternativer på et og samme spørsmål i spørreskjemaet.



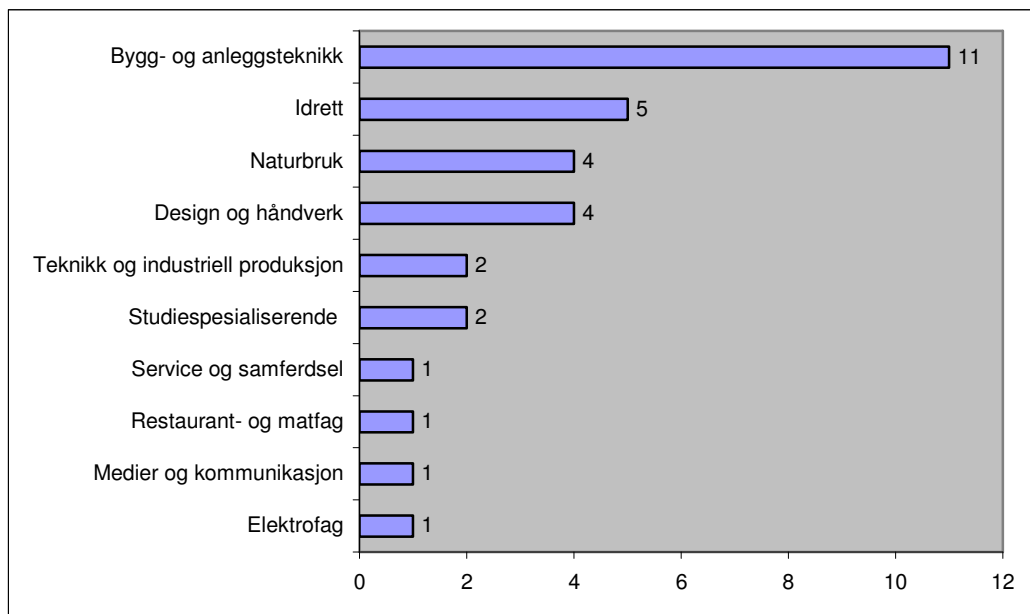
Figur 7 Hva ønsker elevene å gjøre når de er ferdig med videregående skole. Prosent.

Som vi ser ønsker flesteparten å studere videre etter videregående, enten i Telemark (25,4 %) eller andre steder i Norge (31,4 %). En god del (22,2 %) svarer også at de ønsker å få seg en jobb i nærmiljøet, mens bare en liten andel (6,6 %) sier at de ønsker å skape sin egen arbeidsplass. Med tanke på utviklingen av det framtidige arbeidsmarkedet og næringslivet i Telemark er det her relevant å se på hvilke fagretninger de som ønsker å jobbe i nærmiljøet eller skape sin egen arbeidsplass ønsker å velge på videregående. Følgende figur viser hvilke utdanningsprogram de som ønsker å få en jobb i nærmiljøet eller kommunen de bor i har valgt:



Figur 8 Valg av utdanningsprogram og jobbe i nærmiljøet/kommunen de bor i. Antall.

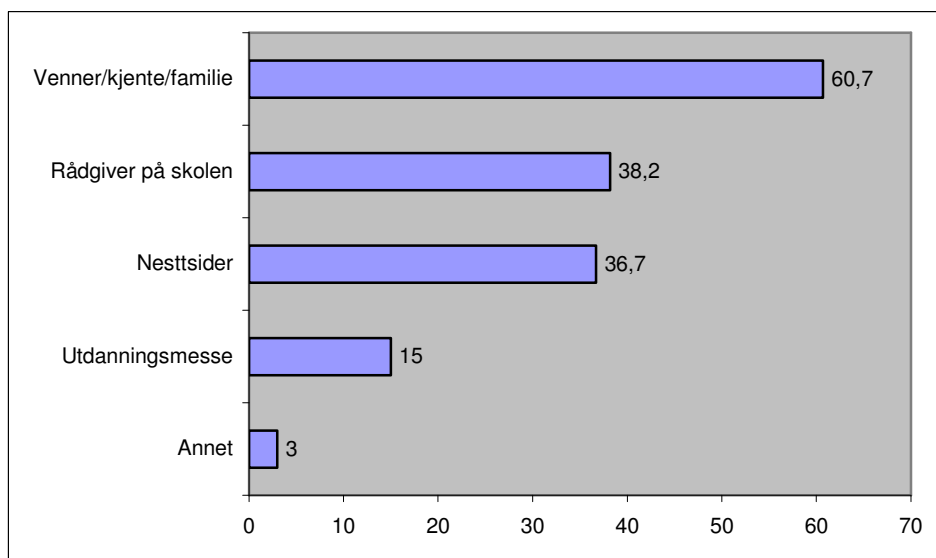
Den neste figuren viser hvilke utdanningsprogram de som ønsker å skape sin egen arbeidsplass har valgt:



Figur 9 Valg av utdanningsprogram og skape min egen arbeidsplass. Antall.

### 3.3 Hvor henter elevene informasjon om videregående utdanning?

Et av spørsmålene som ble stilt til elevene var ”Hvor henter du informasjon om videregående utdanning?”. Figuren under viser hva respondentene svarte:



Figur 10 Hvor henter elevene informasjon om videregående utdanning. Prosent.

Her får alternativet ”venner/kjente/familie” høyest oppslutning med 60,7 %. På de to neste plassene kommer ”rådgiver på skolen” og ”nettsider”, med oppslutning fra henholdsvis 38,2 % og 36,7 %. Siden respondentene bare går i 9.klasse, er det antageligvis en del som

ikke vil få informasjon om videregående utdanning fra rådgiver på skolen eller fra utdanningsmesser før til neste skoleår, så dette kan være grunnen til at ikke flere har krysset av på disse to alternativene.

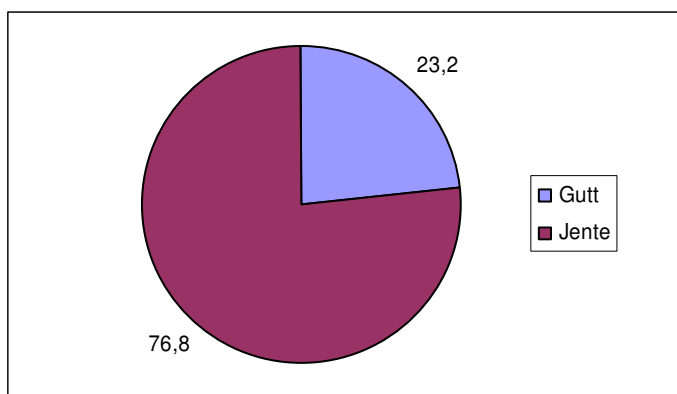
## 4 OM VALG AV MUSIKK, DANS OG DRAMA

Så langt har vi belyst noen generelle aspekter ved 9.klassingenes synspunkter på valg av videregående utdanning. Hovedtemaet for denne spørreundersøkelsen var imidlertid å finne ut hvor mange som kan tenke seg å gå på den nye musikk-, dans- og dramalinja som skal opprettes i Telemark fra høsten 2007, og også hvor de ønsker at den nye linja skal lokaliseres. I dette kapittelet vil vi beskrive nærmere hva elevene har svart på undersøkelsens spørsmål knyttet til ny musikk-, dans- og dramalinje.

### 4.1 Hvor mange velger musikk, dans og drama og hva vil de fordype seg i?

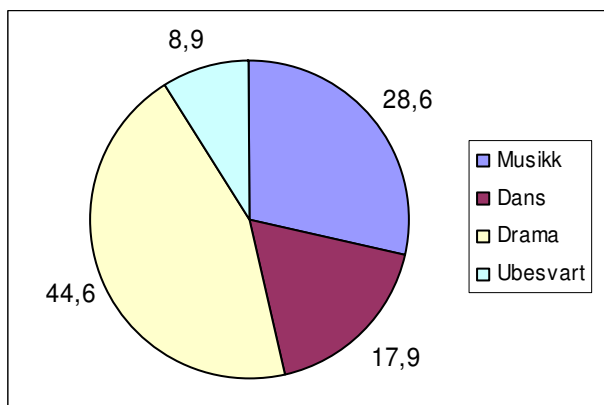
Totalt 56 elever har svart at de kunne tenke seg å velge musikk, dans og drama. De 56 elevene utgjør 10,5 % av det totale antallet respondenter. Tidligere så vi at omtrent halvparten (53,6 %) av alle elevene enda ikke har bestemt seg for hvilken linje de kommer til å velge. Blant de som har sagt at de kunne tenke seg å velge musikk, dans og drama er det også en god del som ikke har endelig bestemt seg: 32 av de 56, det vil si 57,1 %, svarer at de ikke har bestemt seg. 24 av de 56 (42,9 %) sier at de har bestemt seg sikkert for at det er denne linja de kommer til å velge.

Det er flere jenter enn gutter som ønsker å velge musikk, dans og drama. Ut fra figuren nedenfor ser vi at hele 76,8 % av de som vil velge musikk, dans og drama er jenter, mens bare 23,2 % er gutter.



Figur 11 Ønsker å velge musikk-, dans- og dramalinje fordelt på kjønn. Prosent.

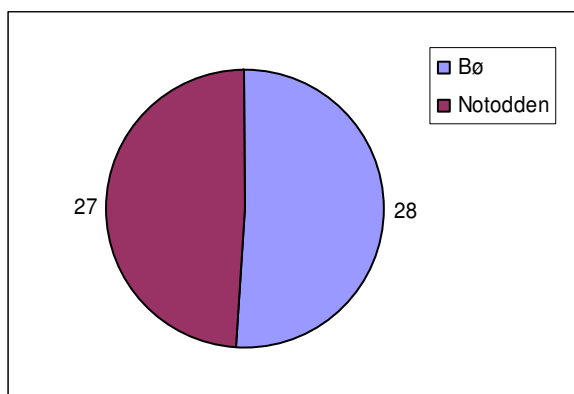
Når det gjelder fordypning innenfor musikk, dans og drama, ser vi i neste figur at en overvekt av elevene ønsker å fordype seg i drama. 44,6 % ønsker å fordype seg i drama, 28,6 % ønsker å fordype seg i musikk, mens 17,9 % ønsker å fordype seg i dans.



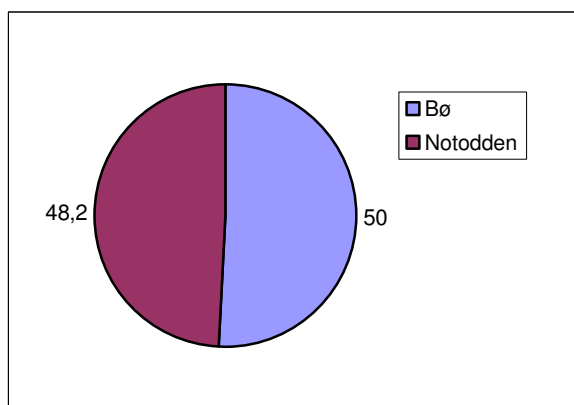
Figur 12 Musikk, dans og dramalinje, fordypning. Prosent.

## 4.2 Bø eller Notodden?

Elevene som har svart at de vil velge musikk-, dans- og dramalinje fikk også spørsmål om hvorvidt de ønsker å ta denne utdanningen i Bø eller på Notodden. Undersøkelsens resultater viser at det er tilnærmet lik oppslutning om de to alternativene:



Figur 13 Bø eller Notodden? Antall<sup>6</sup>.

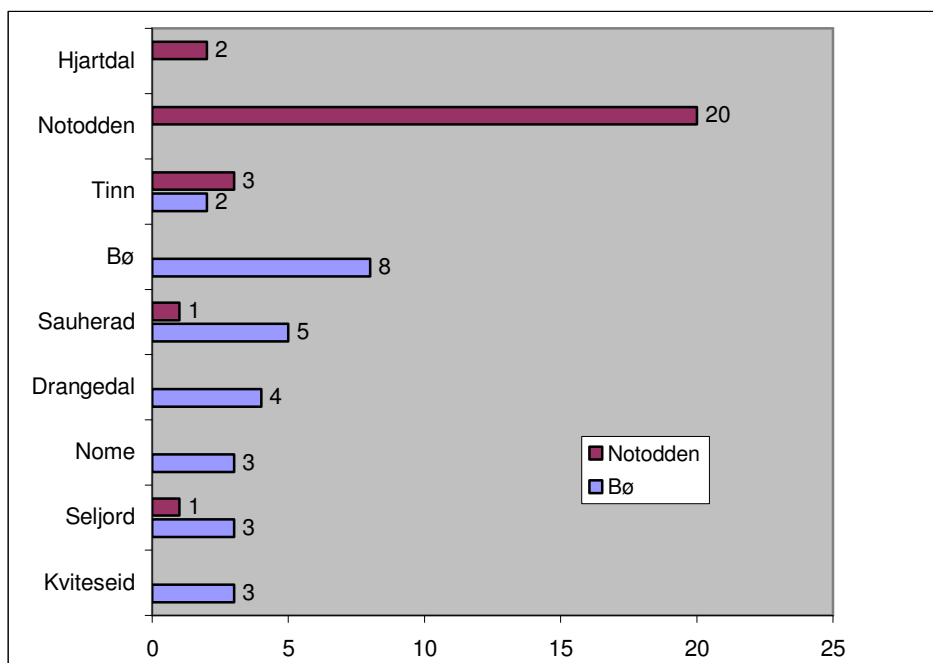


Figur 14 Bø eller Notodden? Prosent.

<sup>6</sup> En av de 56 elevene som sier at de vil velge musikk, dans og drama har ikke tatt stilling til hvorvidt han/hun vil gå i Bø eller på Notodden.



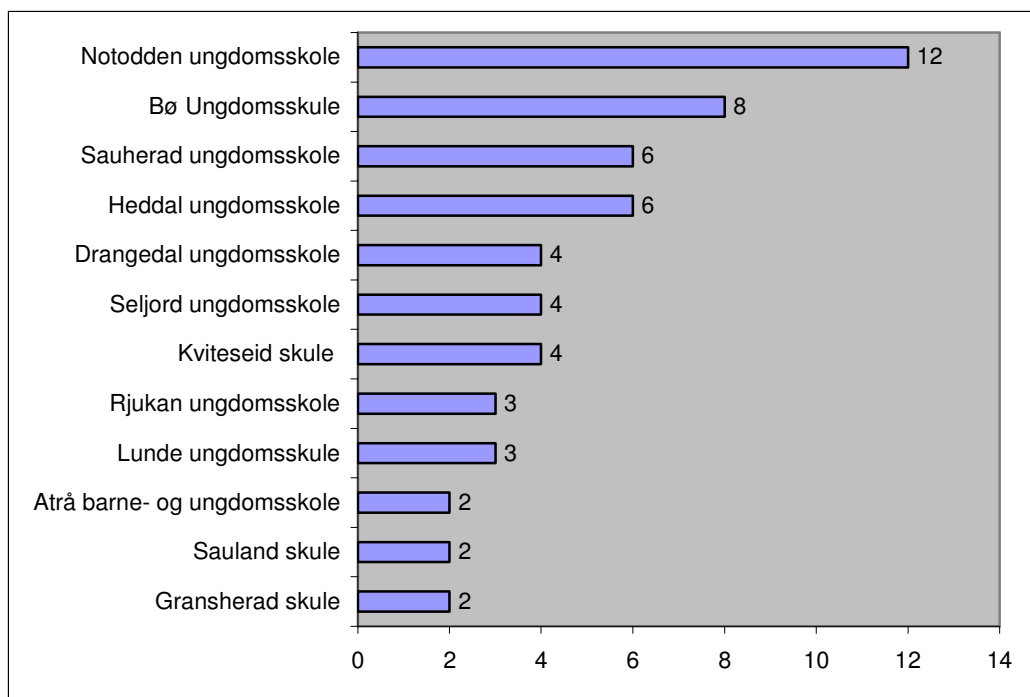
Som vi ser ut fra de to diagrammene ovenfor, er det 28 elever (50 %) som ønsker å gå i Bø, og 27 elever (48,2 %) som ønsker å gå på Notodden. For å få et klarere bilde av hvem som ønsker å gå på de to stedene, er det her relevant å se på det geografiske utgangspunktet for hvem som ønsker å gå på Notodden og hvem som ønsker å gå i Bø. Både Notodden-alternativet og Bø-alternativet har fått tilslutning fra flere kommuner, og den kommunevise oppslutningen til de to alternativene er som følger:



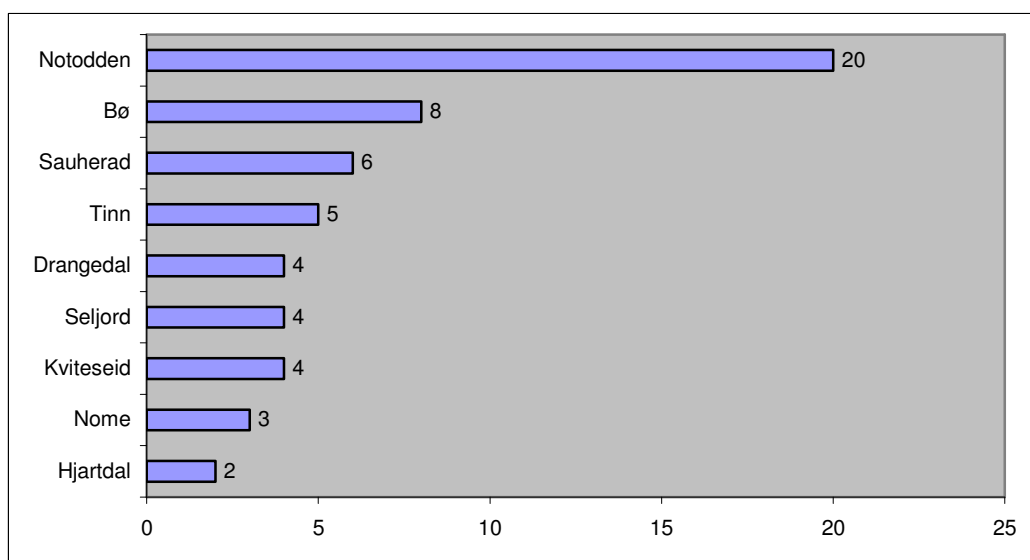
Figur 15 Bø eller Notodden, fordelt på kommuner. Antall.

Som vi ser ut fra figur 15, får Notodden-alternativet høyest tilslutning fra kommunene Notodden, Hjartdal og Tinn. Bø-alternativet får høyest tilslutning i kommunene Kviteseid, Seljord, Bø, Nome, Sauherad og Drangedal. Det må her nevnes at Gimle skule i Fyresdal kommune og Holla ungdomsskole i Nome kommune ikke har svart på undersøkelsen, samt at svarprosenten fra Rjukan ungdomsskole var særlig lav (19 av 46 elever svarte).

Figur 16 viser hvordan de 56 elevene som ønsker å velge musikk, dans og drama fordeler seg mellom de ulike skolene og figur 17 viser hvordan de 56 elevene som ønsker å velge musikk, dans og drama fordeler seg mellom de ulike kommunene:



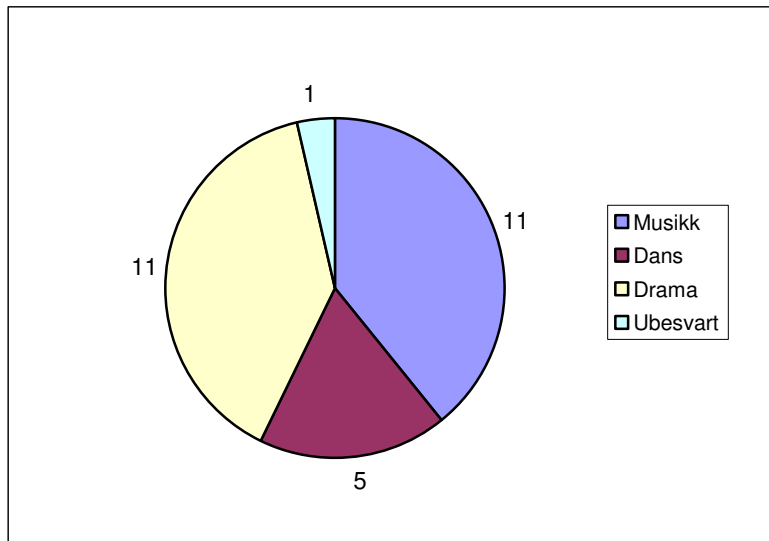
Figur 16 Ønsker å velge musikk-, dans- og dramalinje fordelt på skole. Antall.



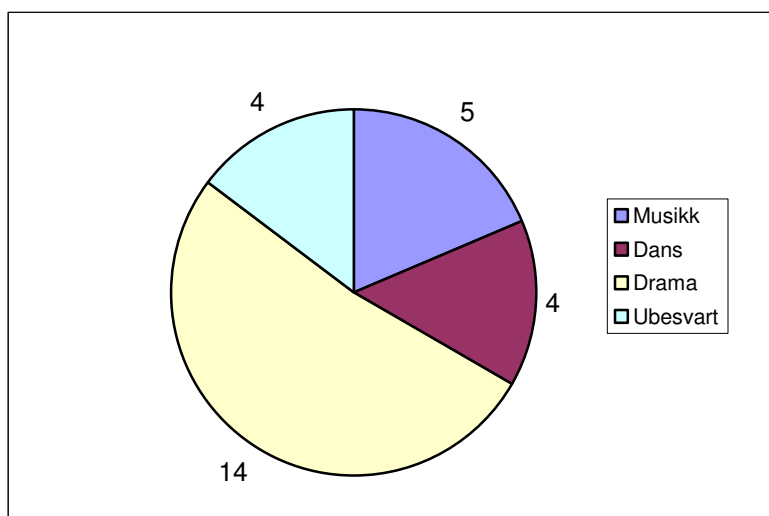
Figur 17 Ønsker å velge musikk-, dans- og dramalinje fordelt på kommune. Antall.

Som vi ser er Notodden den kommunen hvor flest antall elever (20 elever) ønsker å velge musikk, dans og drama. Notodden er også den kommunen i undersøkelsen med flest antall respondenter totalt sett (125 av 532 respondenter). Bø er den kommunen hvor nest flest ønsker å velge musikk, dans og drama (8 elever), mens det i de andre kommunene er mellom 2 og 6 elever som ønsker å gå på denne linja.

Et annet moment som er viktig å se på i tilknytning til debatten om hvor den nye linja skal legges, er den geografiske sammenhengen mellom de som har valgt musikk, dans og drama og den fordypningen de ønsker å velge. Figur 18 og 19 viser hvordan valg av fordypning i enten musikk, dans eller drama fordeler seg mellom de som vil gå ved henholdsvis Bø og Notodden:



Figur 18 Fordypning, Bø. Antall.

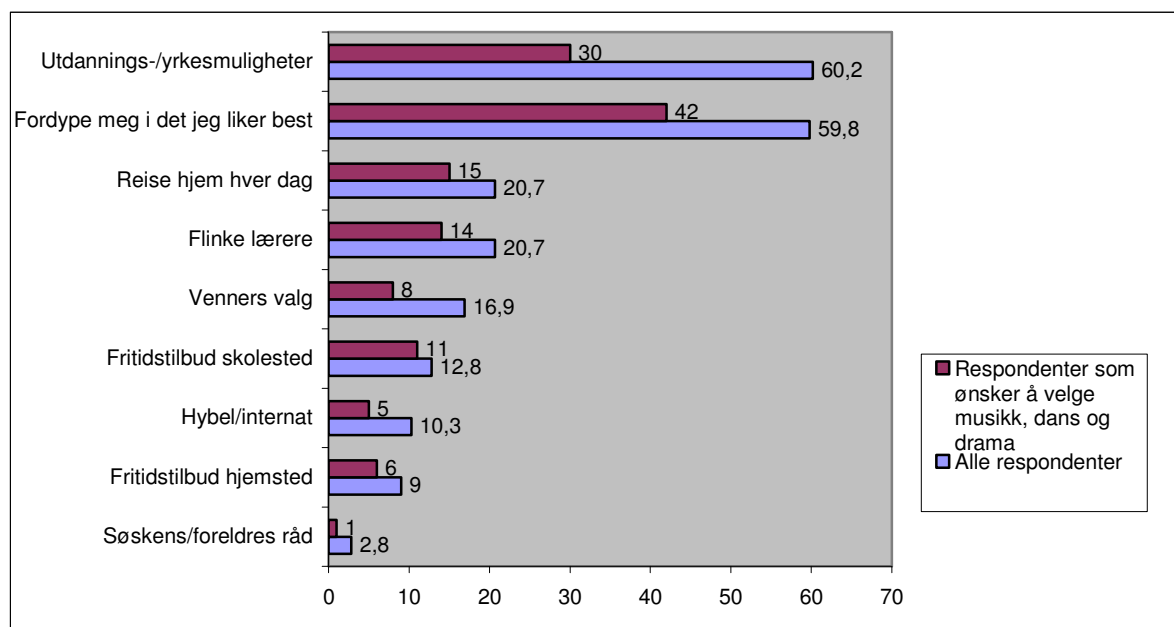


Figur 19 Fordypning, Notodden. Antall

Av de elevene som ønsker å gå på musikk, dans og drama i Bø, er det like mange som vil fordype seg i musikk (11) som i drama (11). Blant de som ønsker å gå på Notodden, er det flest som vil fordype seg i drama (14).

### 4.3 Motiver for valg av musikk-, dans- og dramalinje

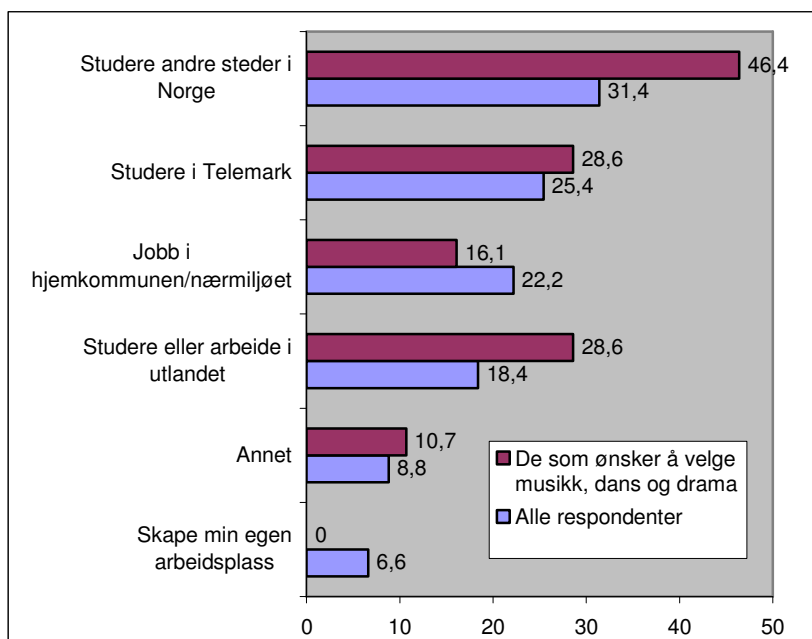
Følgende figur oppsummerer hva som betyr mest for linjevalget blant de som skal velge musikk, dans og drama, samtidig som den sammenligner med svarene til det totale antallet respondenter:



Figur 20 Hva har betydning for valget av utdanningsprogram. Prosent.

Hvis vi sammenligner de som skal velge musikk, dans og drama med alle respondentene totalt, ser vi at de to alternativene ”fordype meg i det jeg liker best” og ”videre utdannings-/yrkesmuligheter” får mest tilslutning i begge gruppene. Når det gjelder alternativet ”hybel/internat”, svarer bare 5 % av de som skal velge musikk, dans og drama at dette er viktig. 15 % i den samme gruppen mener at det at de kan reise fram og tilbake til hjemmet hver dag er avgjørende for valget om å gå på musikk-, dans- og dramalinje.

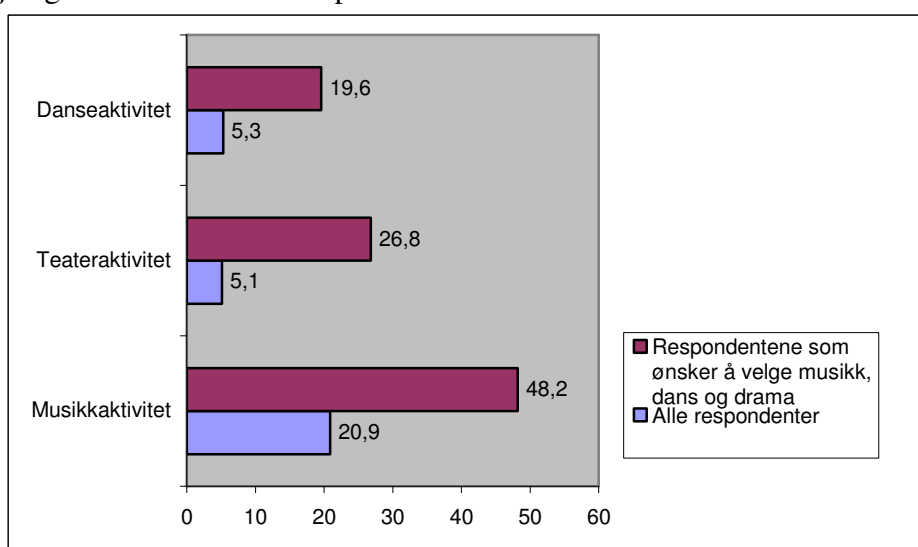
Når det gjelder hva de som ønsker å velge musikk-, dans- og dramalinje kan tenke seg å gjøre etter at de er ferdige med videregående skole, er svarene omtrent tilsvarende med det totale antallet respondenter. Som figuren på neste side viser, ønsker flesteparten å studere videre, enten i Norge, i Telemark eller i utlandet:



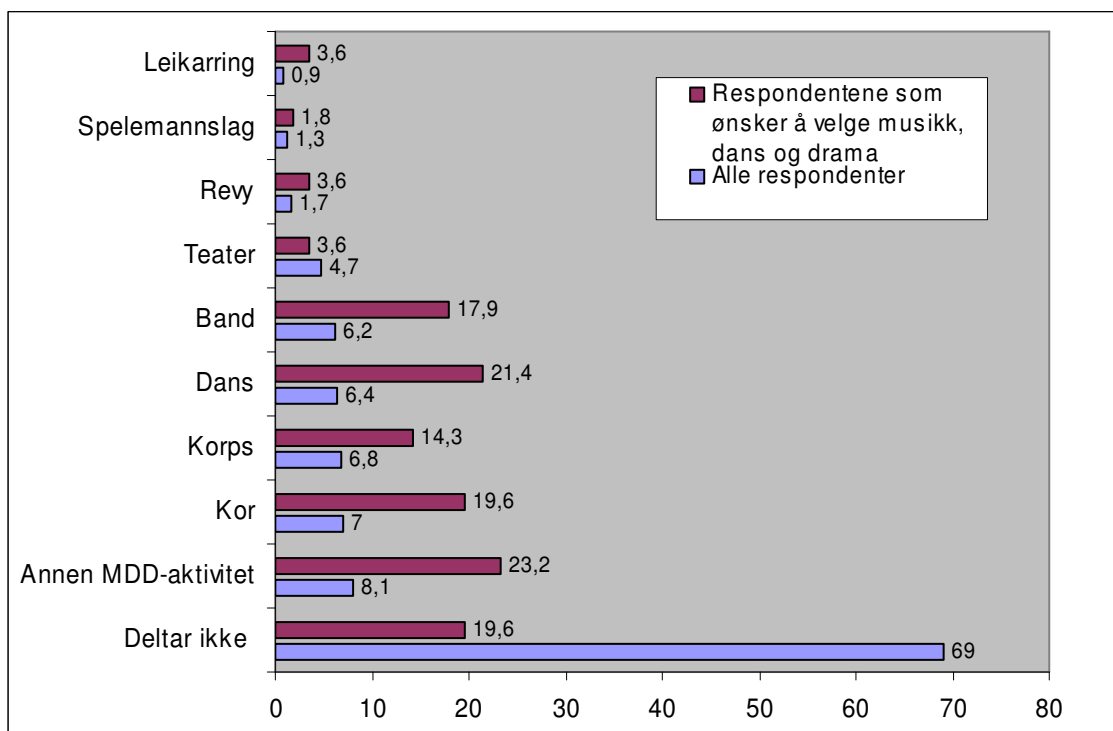
Figur 21 Hva planlegger elevene å gjøre etter videregående. Prosent.

#### 4.4 Valg av musikk-, dans- og dramalinje og kulturbakgrunn

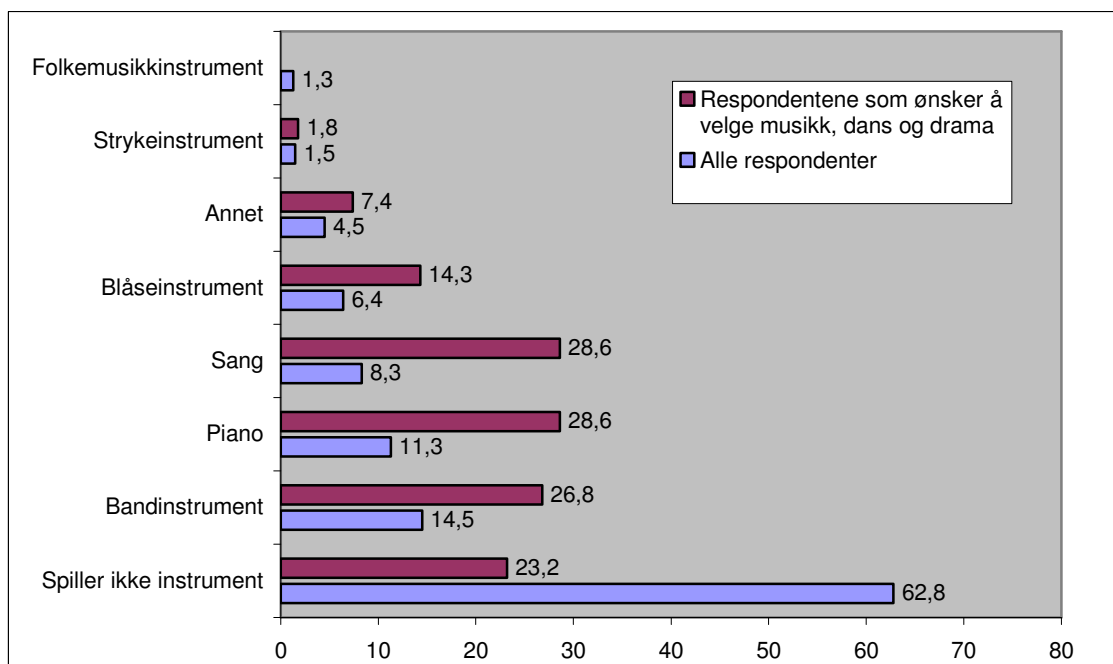
Spørreundersøkelsens referansegruppe var også interessert i å se på hvilken kulturbakgrunn de som har tenkt å velge musikk, dans og drama har, og videre om kulturbakgrunnen til denne gruppen elever skiller seg fra det totale antallet respondenter. I spørreskjemaet ble det både stilt spørsmål om deltakelse i musikk-, dans- og dramaaktiviteter i regi av kulturskole/musikkskole, videre om deltakelse i musikk-, dans- og dramaaktiviteter i videre forstand enn bare innenfor musikk- og kulturskolen, og til slutt fikk elevene et spesifikt spørsmål om hvorvidt de spiller et instrument eller ikke. De neste tre figurene sammenligner svarene på disse tre spørsmålene mellom de som har valgt musikk-, dans- og dramalinje og det totale antallet respondenter:



Figur 22 Deltakelse i musikk- og kulturskole. Prosent.



Figur 23 Deltakelse i kulturaktiviteter på fritiden. Prosent.



Figur 24 Spiller instrument. Prosent.

Både i figur 22, 23 og 24 ser vi at de som ønsker å velge musikk- dans- og dramalinje er mer aktive i kulturaktiviteter, både i og utenfor musikk- og kulturskolen, enn hva alle respondentene totalt sett er.

## 5 OPPSUMMERING

Til slutt vil vi punktvis oppsummere hovedresultatene fra spørreundersøkelsen:

- Studiespesialiserende, idrett og musikk, dans og drama er de tre mest populære utdanningsprogrammene blant årets 9.klassinger i øvre del av Telemark.
- Jenter og gutter velger ulike utdanningsprogram: guttene er i flertall på teknikk og industriell produksjon, service og samferdsel, bygg- og anleggsteknikk, elektrofag, medier og kommunikasjon og idrett, mens jentene er i flertall på helse- og sosialfag, design og håndverk, musikk, dans og drama, naturbruk, studiespesialiserende og restaurant- og matfag.
- Elevene velger videregående utdanning både med bakgrunn i egne interesser og med tanke på muligheter for videre utdannings-/yrkesmuligheter.
- De fleste elevene ønsker å studere videre etter endt videregående utdanning, enten i Telemark, Norge eller i utlandet.
- Blant de som velger elektrofag og bygg- og anleggsteknikk ønsker mange å få en jobb i hjemkommunen/nærmiljøet.
  
- 56 elever, det vil si 10,5 %, ønsker å velge musikk-, dans- og dramalinje. Av disse er det 43 (76,8 %) jenter og 13 gutter (23,2 %).
- Flertallet av de som vil velge musikk, dans og drama, ønsker å fordype seg i drama.
- Når det gjelder lokalisering av ny musikk-, dans- og dramalinje, er det tilnærmet lik oppslutning mellom Bø og Notodden.
- Ikke overraskende er det en prosentvis større andel elever som deltar i kulturaktiviteter i fritida blant de som ønsker å velge musikk, dans og drama, i forhold til alle respondentene totalt.

# VEDLEGG: SPØRRESKJEMA

## NY MUSIKK-DANS-DRAMA-LINJE

### Spørreskjema til 9.klassinger i øvre del av Telemark

Bakgrunnen for denne undersøkelsen er at Telemark Fylkeskommune har bestemt å opprette en ny Musikk, dans- og dramaklasse ved enten Bø videregående skole eller Notodden videregående skole. Vi ønsker å få svar på om du, som 9.-klasseelev, kan tenke deg å velge Musikk, dans og drama på videregående, og hvor du eventuelt kan tenke deg å ta denne utdanningen. Vi stiller deg også noen generelle spørsmål knyttet til valg av videregående opplæring og deltakelse i kulturaktiviteter på fritiden.

1.

#### Bostedskommune

1 Vinje  2 Tokke  3 Nissedal  4 Fyresdal  5 Hjartdal  6 Kviteseid  7 Seljord  8 Bø   
9 Nome  10 Sauherad  11 Notodden  12 Tinn  13 Drangedal

2.

#### Skole

1 Bø ungdomsskule  2 Gimle skule  3 Kviteseid skule  4 Holla ungdomsskule  5 Granserhad skule   
6 Notodden ungdomsskule  7 Seljord ungdomsskule  8 Drangedal ungdomsskule  9 Sauland skule  10 Nissedal ungdomsskule/Tveit skule  11 Lunde ungdomsskule  12 Heddal ungdomsskule  13 Sauherad ungdomsskule   
14 Høydalsmo skule  15 Tokke skule  16 Rauland skule  17 Edland skule  18 Åmot skule  19 Atrå barne- og ungdomsskule  20 Rjukan ungdomsskule

3.

#### Kjønn

Gutt 1

Jente 2

4.

#### Har du bestemt deg for hvilket utdanningsprogram du vil søke på?

Ja 1

Nei 2



## 5.

<b>Hvilket utdanningsprogram kunne du tenke deg å velge? (velg ett alternativ)</b>	
Studiespesialiserende (Allmennfag)	1 <input type="checkbox"/>
Bygg og anleggsteknikk	2 <input type="checkbox"/>
Design og håndverk	3 <input type="checkbox"/>
Elektrofag	4 <input type="checkbox"/>
Helse- og sosialfag	5 <input type="checkbox"/>
Idrett	6 <input type="checkbox"/>
Medier og kommunikasjon	7 <input type="checkbox"/>
Musikk, dans og drama	8 <input type="checkbox"/>
Naturbruk	9 <input type="checkbox"/>
Restaurant- og matfag	10 <input type="checkbox"/>
Service og samferdsel	11 <input type="checkbox"/>
Teknikk og industriell produksjon	12 <input type="checkbox"/>
Annet	13 <input type="checkbox"/> Hva _____

## 6.

<b>Hva har betydning for hvilket utdanningsprogram du velger?</b> (Kryss av på ett eller flere alternativer)	
At jeg kan fordype meg i det jeg liker best	1 <input type="checkbox"/>
At det er flinke lærere	2 <input type="checkbox"/>
At det gir mulighet til den utdanningen/yrket jeg ønsker	3 <input type="checkbox"/>
Mine foreldres/søskens meninger	4 <input type="checkbox"/>
At jeg har venner som går på samme skole	5 <input type="checkbox"/>
At det er godt fritidstilbud på <u>skolestedet</u>	6 <input type="checkbox"/>
At jeg kan opprettholde mine fritidsaktiviteter på <u>hjemstedet</u>	7 <input type="checkbox"/>
At skolen har internat der jeg kan bo på hybel	8 <input type="checkbox"/>
At jeg kan reise fram og tilbake til hjemmet hver dag	9 <input type="checkbox"/>

7.

<b>Hvor får du informasjon om videregående utdanning?</b>	
Nettsider	1 <input type="checkbox"/>
Utdanningsmesse	2 <input type="checkbox"/>
Gjennom venner/kjente/familie	3 <input type="checkbox"/>
Gjennom rådgiver på skolen	4 <input type="checkbox"/>
Annet	5 <input type="checkbox"/> Hva _____

8.

<b>Etter videregående skole har jeg lyst til å:</b>	
Studere i Telemark	1 <input type="checkbox"/>
Studere andre steder i Norge	2 <input type="checkbox"/>
Studere eller arbeide i utlandet	3 <input type="checkbox"/>
Få en jobb i nærmiljøet/kommunen jeg bor i	4 <input type="checkbox"/>
Skape min egen arbeidsplass	5 <input type="checkbox"/>
Annet	6 <input type="checkbox"/> Hva _____

9.

<b>Fylkeskommunen har vedtatt at det skal opprettes en ny musikk-, dans- og dramalinje i Telemark. Denne nye linja blir lagt til enten Bø eller Notodden. Hvis du kan tenke deg å velge musikk, dans, drama, og kan velge mellom disse stedene, hvor vil du helst gå?</b>	
Bø	1 <input type="checkbox"/>
Notodden	2 <input type="checkbox"/>
Vil ikke velge musikk, dans og drama	3 <input type="checkbox"/>

10.

<b>Hvis du kan tenke deg å velge Musikk, dans, drama, hva vil du velge å fordype deg i?</b>	
Musikk	1 <input type="checkbox"/>
Dans	2 <input type="checkbox"/>
Drama	3 <input type="checkbox"/>
Vil ikke velge musikk, dans og drama	4 <input type="checkbox"/>

**11.**

<b>Deltar du i aktiviteter på musikksskole eller kulturskole i hjemkommunen din? (Kryss av ett eller flere alternativ)</b>	
Musikkaktivitet	1 <input type="checkbox"/>
Teateraktivitet	2 <input type="checkbox"/>
Danseaktivitet	3 <input type="checkbox"/>
Annet	4 <input type="checkbox"/> Hva _____
Nei, har ikke deltatt	5 <input type="checkbox"/>

**12.**

<b>Deltar du i musikk-/dans-/dramaaktiviteter på fritiden? (Kryss av for ett eller flere alternativ)</b>	
Korps	1 <input type="checkbox"/>
Kor	2 <input type="checkbox"/>
Band	3 <input type="checkbox"/>
Spelemannslag	4 <input type="checkbox"/>
Leikaring	5 <input type="checkbox"/>
Dans	6 <input type="checkbox"/>
Revy	7 <input type="checkbox"/>
Teater	8 <input type="checkbox"/>
Annet	9 <input type="checkbox"/> Hva? _____
Deltar ikke	10 <input type="checkbox"/>

**13.**

<b>Spiller du et/flere instrument? (Kryss av for ett eller flere alternativ)</b>	
Strykeinstrument	1 <input type="checkbox"/>
Blåseinstrument	2 <input type="checkbox"/>
Piano	3 <input type="checkbox"/>
Bandinstrument (bass, gitar, trommer osv...)	4 <input type="checkbox"/>
Sang	5 <input type="checkbox"/>
Folkemusikkinstrument	6 <input type="checkbox"/>
Annet	7 <input type="checkbox"/> Hva _____
Spiller ikke instrument	8 <input type="checkbox"/>