



Evaluering av TOPP

Fagopplæring i pleie- og omsorgssektoren

Geir Møller

TF-rapport nr. 295

2012

TF-rapport

Tittel:	Evaluering av TOPP. Fagopplæring i pleie- og omsorgssekto- toren
TF-rapprt nr:	295
Forfatter(e):	Geir Møller
År:	2012
Gradering:	Ingen
Antall sider:	82
ISBN:	978-82-7401-500-5
ISSN:	1501-9918
Pris:	180,-
	Kan også lastes ned som pdf fra telemarksforskning.no

Prosjekt:	Evaluering av TOPP
Prosjektnr.:	20090790
Prosjektleder:	Geir Møller
Oppdragsgiver(e):	Larvik kommune

Resyme:	<p>Topp er et kommunalt opplæringsprogram som tar sikte på å gi ufaglærte i helse- og omsorgssektoren fagbrev i helsearbeiderfaget. Sammenlignet med tradisjonell fagopplæring er Topp-prosjektet forkortet, og opplæringen er tilpasset ufaglærte som allerede jobber i sektoren. Evalueringen viser at Topp har vært et vellykket prosjekt. Samtidig peker også evalueringen på sårbare sider ved forkortet fagopplæring. I løpet av prosjektperioden har det imidlertid vært gjennomført justeringer for å ivareta kvaliteten i opplæringen.</p>
----------------	---

Forord

TOPP (Teori, Opplæring, Praksis, Perspektiv) er et kommunalt opplæringsprogram som retter seg mot personer med lav basiskompetanse og som har eller ønsker seg jobb innenfor helse- og omsorgstjenestene i Larvik kommune.

Vi vil her benytte anledningen til å takke alle som har bidratt til å gjennomføre evalueringen, både deltakere og hjelpere i opplæringsprogrammet. Spesielt rettes en stor takk til prosjektleder Pippi Müller som har vært til stor hjelp med informasjon og annen praktisk tilrettelegging.

Prosjektet har vært finansiert av NAV gjennom programmet FARVE – forsøksmidler arbeid og velferd.

Bø 10.februar 2012

Geir Møller

Forsker

Innhold

1. Innledning.....	9
2. Beskrivelse av TOPP	11
2.1 Helsefagutdanningen.....	11
2.2 Målgrupper og gjennomføring	12
2.3 Nærmere om Topp-programmet.....	13
2.4 Involverte samarbeidspartnere.....	16
3. Metode og datagrunnlag	17
4. Rekruttering av deltakere	19
4.1 Innledning.....	19
4.2 Deltakernes yrkesbakgrunn	19
4.3 Deltakernes utdanningsbakgrunn	23
4.4 Alderssammensetning og kjønn	23
4.5 Hvem tok initiativ til å delta i TOPP?	24
4.6 Deltakernes motiver for å delta i TOPP.....	24
4.7 Rekrutteringsprosessen.....	26
4.8 Oppsummering	28
5. Organisering og praktisk tilrettelegging.....	31
5.1 Innledning.....	31
5.2 Aktørenes roller i prosjektet	31
5.3 Koordinering	33
5.4 Sentral koordinering eller gjensidig tilpasning?.....	36
5.5 Oppsummering	37
6. Undervisningen	39
6.1 Innledning.....	39

6.2	Vurderinger av undervisningen	39
6.3	Faglige utbytte av undervisningen.....	46
6.4	Elevenes vurdering av egen innsats og vanskelighetsgrad	51
6.5	Lærernes og omsorgstjenestenes vurderinger.....	52
6.6	Oppsummering	55
7.	Arbeidspraksis	57
7.1	Innledning.....	57
7.2	Krav-kontroll-støtte	58
7.3	Jobbtilfredshet	60
7.4	Om omsorgssektoren som arbeidsplass	63
7.5	Oppsummering	64
8.	Måloppnåelse, kvalitet og relevans.....	66
8.1	Innledning.....	66
8.2	Gjennomstrømning og gjennomføring	66
8.3	Fast arbeid og økt stillingsbrøk	67
8.4	Kvalitet	69
8.5	Prosjektets relevans	71
8.6	Oppsummering	73
9.	Konklusjon	75
10.	Vedlegg.....	83

Sammendrag

TOPP er et kommunalt opplæringsprogram rettet mot personer med lav basiskompetanse, og som har eller ønsker seg jobb innenfor helse- og omsorgstjenestene i Larvik kommune. Programmet er et forkortet opplæringsprogram der siktemålet er at ufaglærte skal oppnå fagbrev i helsearbeiderfaget.

En hovedkonklusjon i evalueringen er at prosjektet langt på vei har vært vellykket. For det første har prosjektet vært innrettet mot sentrale utfordringer innenfor helse- og omsorgssektoren, nemlig kvaliteten på tjenestene og rekruttering av personell til sektoren. En stor del av de som har deltatt, har også tatt fagbrev i helsearbeiderfaget. Topp har også hatt en solid organisatorisk overbygning som har sikret kompetanse inn i prosjektet og ikke minst bidratt til at prosjektet har justert innholdet i opplæringen underveis. Disse justeringene synes i stor grad å ha bidratt til å sikre kvaliteten på opplæringen.

I evalueringen har vi også pekt på at en forkortet opplæring vil være sårbar med hensyn til å ivareta kvaliteten i utdanningen. En viktig forutsetning for å gjennomføre en forkortet utdanning er at deltakerne har yrkespraksis fra tidligere. Rekrutteringen til Topp blir derfor en viktig premisse for at kvaliteten ivaretas. I og med at elevene får mindre undervisning enn i det ordinære utdanningsløpet, er det en forutsetning at elevene i større grad tilegner seg de teoretiske delene av faget på egenhånd. Dette igjen krever at elevene både har motivasjon, evner og at de praktiske forholdene ligger tilrette. Årsaken til frafallet fra Topp ser i hovedsak ut til å dreie seg om slike forhold. Et stort frafall trenger således ikke være negativt, men kan tvert imot indikere at kvalitetskravene er ivaretatt i prosjektet.

Evalueringen viser at elevene har fått god støtte underveis i den praktiske delen av utdanningen. Elevene opplever også at deres arbeidssituasjon har blitt forbedret etter at de har gjennomført den teoretiske delen av utdanningen. Samtidig peker evalueringen på potensielle svakheter ved praksisdelen av utdanningen. En utfordring her har vært å sikre at elevene får den praksisen de har behov for. Inntrykket er at mye av ansvaret for dette – i det minste i starten av prosjektet – var lagt til elevene selv. Enkelte av informantene har også pekt på at elevene i praksisperioden har fått for lite mengdetrening. I løpet av prosjektperioden synes det imidlertid som at denne delen er forbedret i og med at skolen har fått en større rolle i å ivareta elevene i praksisperioden.

Det har vært et mål i prosjektet at deltakerne skal oppnå høyere stillingsandeler og faste stillinger. Det datagrunnlaget som evalueringen bygger på, kan imidlertid ikke bekrefte at dette har skjedd. Tvert imot synes det som at elevene etter utdanningen er noe mer usikre enn før utdanningen på om de ønsker å arbeide i omsorgstjenesten i fremtiden. Tilbakemeldingen fra elevene kan tyde på at dette henger sammen med at forventningene om faste stillinger og økt stilling ikke er innfridd. Med andre ord tyder resultatene på at elevenes uinnfridd forventninger påvirker deres holdninger til en fremtidig yrkeskarriere i omsorgssektoren. I rapporten har vi pekt på at denne problemstillingen dreier seg om en vanskelig ”mismatch” mellom de kortsiktige forventningene til elevene og de behovene for arbeidskraft som kommunen har på lengre sikt.

1. Innledning

TOPP er et kommunalt opplæringsprogram rettet mot personer med lav basiskompetanse og som har eller ønsker seg jobb innenfor helse- og omsorgstjenestene i Larvik kommune. Programmet er et forkortet opplæringsprogram der siktemålet er at ufaglærte skal oppnå fagbrev i helsearbeiderfaget. Prosjektet startet opp i 2008 og avsluttet som prosjekt i 2012. I alt er det tre kull som har gjennomført fagopplæringen.

Det er to overordnede målsettinger med TOPP-prosjektet. For det første er målsettingen å beholde dagens helse- og omsorgspersonell i yrket. Dette har bakgrunn i både den generelle utfordringen med fremtidens rekruttering til helse- og omsorgssektoren og de spesielle utfordringene som Larvik har med forventet stor pensjonsavgang fra sektoren. For det andre er formålet at kompetansehevingen skal bidra til å øke kvaliteten på tjenestene, herunder unngå ulykker eller skader i arbeidshverdagen i forhold til brukere/pasienter. Ut over dette har målsettingen også vært – gjennom kompetanseheving – å redusere sykefravær, redusere ”turnover” og generelt skape bedre rykte til pleie- og omsorgssektoren.¹

I denne rapporten har vi evaluert Topp-prosjektet. Evalueringen baserer seg på intervjuer og spørreundersøkelser med både deltakere i prosjektet, undervisningspersonalet, omsorgstjenesten og prosjektledelsen. Rapporten består av følgende kapitler: I kapittel 2 har vi gitt en beskrivelse av utdanningsopplegget i Topp. Kapittel 3 inneholder en kort beskrivelse av det metodiske opplegget for evalueringen. Kapittel 4 inneholder en beskrivelse av deltakerne i Topp og rekrutteringsprosessen inn i prosjektet. Kapittel 5 inneholder en kort gjennomgang og vurdering av måten prosjektet er organisert på. I kapittel 6 og 7 har vi videre beskrevet og vurdert den teoretiske delen av opplæringen og praksisperioden. I kapittel 8 har vi til slutt sett på utfallet av prosjektet i form av gjennomførte eksamener, fullførte fagbrev og enkelte andre indikatorer. Kapittel 9 oppsummerer resultatene fra evalueringen.

¹ Kilde: Presentasjonen ”Gjensidig utvikling mot TOPP”

2. Beskrivelse av TOPP

2.1 Helsefagutdanningen

Med Reform 94 fikk den videregående opplæringen en tredelt struktur med et bredt tilbud i Vg1 det første året, noe smalere kurs i Vg2 det andre året og spesialisering på Vg3 det tredje året. I de fleste yrkesfagene vil Vg3 være en opplæring på en arbeidsplass. Siden opplæringen i Vg3 kombineres med verdiskapende arbeid, strekker læretiden seg over to år. Det er dette som kalles 2+2-modellen, dvs. to år i skole (Vg1 og Vg2) etterfulgt av to år i praksis.

Det er også mulig å ta fagbrev ved å følge andre modeller enn 2+2-modellen. Dette kan være modeller basert på rene skoleløp, særløp eller modeller for avviksfag. Rene skoleløp innebærer at kandidatene går tre år i skole. Særløp innebærer at elevene går ett år i skole (Vg1) etterfulgt av tre år som lærling i en virksomhet. Avviksfag kan ha flere varianter med kombinasjon av skole og lærlingtid.

Et alternativ til det ordinære fagbrevløpet er praksiskandidatordningen. Opplæringsloven §3-5 gir rett til å gå opp til fag-/svenneprøve uten å være lærling, og praksiskandidat er betegnelsen på en som har meldt seg opp til fag-/svenneprøve etter denne paragrafen. Praksiskandidater må dokumentere minst 25% lengre praksis enn læretiden, normalt vil det si minst 60 mnd. Praksisen må være allsidig og relevant i forhold til fagets læreplan.

TOPP-prosjektet er et yrkesopplæringsløp som er tilpasset personer med lang praksis innenfor helse og omsorgssektoren. Det er et forkortet utdanningsløp både i forhold til den teoretiske delen (Vg2) og praksisdelen (Vg3).

Sammenlignet med 2+2-modellen har Topp-prosjektet forkortet undervisningsopplegget frem til Vg2 eksamen med et halvt år. Det betyr i praksis at det også er færre undervisningstimer enn i et ordinært utdanningsløp. I undervisningen har man håndtert dette ved å fokusere på Vg2-pensumet, men integrert fagstoff fra Vg1 der dette har vært relevant. Videre er den teoretiske delen av utdanningen forkortet i den forstand at deltakerne realkompetansevurderes i fellesfagene for så å få individuell undervisning der dette er nødvendig for å få godkjent fellesfagene. Ordningen med fellesfagene har imidlertid endret

seg underveis i prosjektet, og det var først i det siste kullet (Topp 3) at det ble krav om at deltakerne skulle ha godkjent fellesfag.

Praksisperioden er også forkortet sammenlignet med 2+2-modellen i det at den har en varighet på maksimalt 10 måneder. I og med at prosjektet defineres som praksis i skole, er det skolen som har et oppfølgingsansvar også i denne perioden. Begrunnelsen for denne avkortingen er at deltakerne i Topp normalt vil ha praksis fra tjenesten som ufaglærte. Varigheten på praksisperioden vil da kunne variere avhengig av tidligere praksis og hvor lang tid den enkelte trenger for å gjennomføre og få godkjent 5 praktiske oppgaver og 5 logger.

Et alternativ til å gjennomføre det ordinære løpet i Topp er å gå opp som praksiskandidat. Dette innebærer at deltakerne må fylle vilkårene om 60 måneders tidligere praksis fra tjenesten. Forskjellene på de ordinære kandidatene og praksiskandidatene er at praksiskandidatene ikke skal gå opp til Vg2-eksamen, men ha en egen skriftlig eksamen i Vg3.

2.2 Målgrupper og gjennomføring

I følge prosjektpresentasjonen står det at prosjektet har tre målgrupper. Disse er:

- ufaglærte i omsorgstjenesten
- minoritetsspråklige som har gjennomført norskkurs og obligatoriske tester, men som er uten fast arbeid
- NAV-kunder

På prosjektets hjemmeside er målgruppen definert noe annerledes. Her trekkes det frem følgende fem grupper:

- ufaglærte med fast stilling i Larvik kommune
- ufaglærte som benyttes som "ringevikar", eventuelt har vikaravtale
- ufaglærte som ønsker å jobbe innenfor aktuell sektor
- personer med praktisk erfaring fra ulike yrker, men som har liten utdanning (skole) utover grunnskole
- personer med skolegang fra annet land

De fem målgruppene presentert på prosjektets hjemmeside sammenfaller langt på vei med de tre opprinnelige målgruppene. Forskjellen er at ufaglærte i omsorgstjenesten nå er nærmere definert i to målgrupper, dvs. ufaglærte med fast stilling og ufaglærte vikarer. Ellers ser vi at målgruppen av minoritetsspråklige endres til personer med skolegang fra

andre land. Dette kan tolkes som at man i større grad stiller krav til utdannelse fra hjemlandet blant minoritetsspråklige, i stedet for kravet om norsktester. Ellers ser vi også at målgruppen NAV-kunder er erstattet med ”personer med praktisk erfaring fra ulike yrker og liten utdanning utover grunnskolen”. Dette trenger strengt tatt ikke å innebære noe vesentlig endring i praksis, men den nye formuleringen tyder på at målgruppen er bredere i den forstand at det ikke er noe krav om at man er NAV-kunde.

Tabell 2-1 Faser i opplæringen for deltakere i Topp 1, 2 og 3.

	2008			2009			2010			2011			2012
	Januar	August	Desember	Januar	August	Desember	Januar	August	Desember	Januar	August	Desember	Januar
T 1				opplæring			praksis						
T 2							opplæring			praksis			
T 3										opplæring			praksis

Den første gruppen (Topp 1) startet opp i august 2008, avsluttet den teoretiske opplæringen i desember 2009 og deretter fulgte en 10 måneders praksisperiode. Opprinnelig bestod det første kullet av 35 elever, men det var kun 21 som gjennomførte den teoretiske delen av undervisningen. Av disse var ni praksiskandidater. Den andre gruppen startet opp den teoretiske undervisningen i august 2009 og fulgte denne frem til utgangen av 2010. Det var i alt 33 elever som startet i dette kullet, men etter to måneder var det et frafall på ni elever. I dette kullet var det derfor totalt 24 deltakere som fullførte den teoretiske delen, hvorav tre var praksiskandidater. Innenfor denne gruppen har det også vært flere med behov for tilpasset undervisning. Syv av deltakerne fikk tilpasset undervisning fra Voksenopplæringa i Larvik kommune, herunder språk- og IT-opplæring. Det tredje kullet startet undervisningen i august 2010 og avsluttet ved utgangen av desember 2011. Disse startet sin praksisperiode ved inngangen til 2012. I dette kullet var det også totalt 33 deltakere.

2.3 Nærmere om Topp-programmet

Topp-prosjektet er som nevnt over et program som tar sikte på at deltakerne skal oppnå fagbrev i helsearbeiderfaget. Selve programmet kan deles inn i følgende faser:

- motivering til deltakelse
- kartlegging av realkompetanse
- teoriundervisning
- veiledet praksis på arbeidsplass (fadder)
- eksaminering av deltakerne

I følge prosjektbeskrivelsen starter programmet med en rekrutteringsrunde der aktuelle deltakere motiveres til å delta. For deltakere som allerede er i jobb i kommunens omsorgssektor, skal dette primært skje på avdelingsnivå og av avdelingsledelsen. Derneft har det blitt gjennomført en kartlegging av deltakernes realkompetanse. Videre inneholder programmet en teoridel som er basert på fagplanen i Vg1 og Vg2 for helsearbeiderfaget. I følge prosjektbeskrivelsen skal fremmedspråklige også ha gjennomført det rettighetsbaserte opplæringsprogrammet i norsk. Den fjerde fasen innbefatter praksisopplæring med bruk av veileder/fadder, dvs. at hver av deltakerne skal ha oppnevnt en veileder på praksisplassen. Det siste punktet om eksaminering innbefatter eksaminering i Vg2 eksamen (eller tilsvarende skriftlig eksamen for praksiskandidater) etter gjennomført teoriundervisning og fagprøve etter gjennomført praksisperiode. Samlet har de ulike fasene i opplæringsprogrammet i utgangspunktet en varighet på 1,5 år. Etter dette går kandidatene inn i en praksisperiode på maksimalt 10 måneder.

I programmet skilles det mellom to kategorier elever: elever som inngår i et forkortet utdanningsløp og praksiskandidater. Den første gruppen går inn i et forkortet utdanningsløp – 1,5 år istedenfor 2 år – og disse følger et undervisningsopplegg som baserer seg på pensumet i Vg2 for helsefagarbeidere, supplert med fagstoff fra tilsvarende pensum i Vg1. Dette opplegget baserer seg på at elevene har tidligere praksis og dermed innehar mye av basiskunnskapen i Vg1. Alle disse elevene tar eksamen i Vg2, og etter avlagt eksamen i Vg2 gjennomfører de en praksisperiode på opp til 10 måneder.

Den andre gruppen er praksiskandidater. Disse følger også undervisningen i Vg2, dvs. et integrert Vg1 og Vg2. Etter avlagt eksamen kan de i motsetning til den andre gruppen, melde seg opp til fagprøve uten å ha gjennomgått praksisperiode. Dette fordi disse kandidatene allerede har tilstrekkelig arbeidspraksis før de startet i Topp.

Topp-prosjektet har i skrivende stund gjennomført opplæring for tre kull, dvs. Topp 1, Topp 2 og Topp 3. I løpet av prosjektperioden har programmet blitt justert både i forhold til innretningen av undervisningen og i kravet til fellesfag. De viktigste endringene er gjengitt i tabellen under.

Tabell 2-2 Elementer i og endring av Topp underveis.

	Krav til fellesfag	Undervisning
Topp 1	Ingen krav til at elevene hadde fellesfag	Én undervisningsdag i uken (8 timer)
Topp 2	Dispensasjon fra kravet om fellesfag	To undervisningsdager i uken (2 x 4 timer) + 1 praksisuke med lærer
Topp 3	Deltakerne realkompetansevurderes i fellesfag. Tilbud om undervisning i fellesfag.	To undervisningsdager i uken (2 x 4 timer) + 7 praksisuker med lærer

I løpet av Topp-prosjektet har retningslinjene endret seg i forhold til kravene til fellesfag. I Topp 1 var prosjektet unntatt kravet om fellesfag på yrkesfaglig nivå. I Topp 2 ble regelverket endret, men prosjektet fikk dispensasjon fra å realkompetansevurdere deltakeren i fellesfagene. I Topp 3 måtte deltakerne realkompetansevurderes. De som ikke tilfredsstilte realkompetansekravene fikk tilbud om undervisning, enten i regi av fylkeskommunen eller i regi av voksenopplæringen i Larvik. Prosjektet har i den forbindelse utarbeidet et eget kompendium i fellesfagene.

I motsetning til fellesfagene, har skolen stilt krav til deltakelse i programfagene uavhengig av tidligere kompetanse. Formålet med dette har vært å sikre kvaliteten i prosjektet. Av tabellen over fremgår det for øvrig at man i løpet av prosjektperioden har gått over fra én undervisningsdag i uka til to. Samtidig har det også blitt innført en ordning med praksisuke ved et av kommunens sykehjem. I Topp 2 hadde praksisperioden en varighet på 1 uke, mens i Topp tre var den utvidet til sju uker.

Programmet har også tilbudt støtteundervisning fra voksenopplæringen i Larvik. Dette har vært støtteundervisning for personer med lese- og skrivevansker, behov for språkopplæring eller behov for opplæring i IT.

2.4 Involverte samarbeidspartnere

I forbindelse med de ulike delene av programmet har ulike samarbeidspartnere vært involvert. I forbindelse med rekrutteringen har prosjektet et samarbeid med NAV. Kartleggingen eller realkompetansevurderingen gjennomføres i regi av Kompetansesentret ved Sandefjord videregående skole, men utføres av Tønsberg Ressurs i Larvik. Teoriundervisningen gjennomføres av to lærere fra Kompetansesentret ved Sandefjord videregående skole. Fadderne/veilederne får i tillegg opplæring i veilederfunksjonen av Opplæringskontoret for offentlig sektor. Ut over dette har flere aktører vært involvert i prosjektets styrende organer, herunder referansegrupper og prosjektgruppe. Dette blir nærmere omtalt senere.

3. Metode og datagrunnlag

Datagrunnlaget i undersøkelsen baserer seg i all hovedsak på personlige intervjuer, spørreundersøkelser og skriftlige dokumenter. Vi har foretatt intervjuer med styringsgruppen, prosjektledelsen, representanter fra skolen og representanter fra omsorgstjenesten. I alt er det gjennomført 14 intervjuer, hvorav de fleste med representanter for ulike deler av omsorgstjenesten. I tillegg er det gjennomført et fellesintervju med prosjektets styringsgruppe.

Rapporten baserer seg også på en spørreundersøkelse overfor elevene i Topp. Undersøkelsen ble gjennomført overfor deltakerne i alle tre kullene. For det første kullet (Topp 1) ble undersøkelsen gjennomført etter at den teoretiske delen var avsluttet og et stykke ut i praksisperioden. For det andre kullet (Topp 2) ble undersøkelsen gjennomført i to runder. I den første runden ble undersøkelsen gjennomført mens deltakerne holdt på med teoridelen og den andre runden mens deltakerne var i praksisperioden. For det tredje kullet ble undersøkelsen gjennomført mens holdt på med teoridelen.

Tabell 3-1 Undersøkelsesdesign spørreundersøkelse

	Under teoriundervisning (underveisundersøkelse)	Under praksisperioden (etterundersøkelse)
Topp 1		X
Topp 2	X	X
Topp 3	X	

Tabell 3-1 viser når de fire undersøkelsene ble gjennomført overfor de ulike kullene. Årsaken til at det ikke er gjennomført to undersøkelser for det første og siste kullet er at evalueringen startet først når første kull var i praksisperioden, mens den ble avsluttet før det siste kullet var ferdig med den teoretiske delen av utdanningen. Undersøkelsesdesignet gir imidlertid grunnlag for å sammenligne utviklingen både under den teoretiske fasen og i praksisfasen. Det er imidlertid bare for deltakerne i Topp 2 at vi kan studere endringer over tid innenfor det samme kullet. Spørreundersøkelsen ga en svarprosent på vel 50 prosent. Utvalget er skjevt i den forstand at det ikke inkluderer de elevene som avbrøt tidlig i utdanningsforløpet. Med andre ord må resultatene betraktes i lys av at utvalget er avgren-

set til de som har deltatt i større deler av opplæringsprogrammet. I den grad vi har fått svar fra personer som avbrøt tidlig, har store deler av spørreskjemaet ikke vært utfylt, og vi har derfor ekskludert disse fra undersøkelsen. Ved hjelp av andre kilder har vi likevel fått inn data/informasjon om de som falt fra tidlig, bl.a. gjennom intervju med lærere, prosjektleder og samtale med gjeldende personer.

Resultatene fra spørreundersøkelsen er presentert enten som rene frekvenstabeller, gjennomsnittstall eller skalaer fra -1 til 1 eller fra 0 til 1. Hvilken skala som benyttes, avhenger av svaralternativene i spørsmålene. Dersom svaralternativene er balansert med en positiv og negativ side – for eksempel en skala som går fra meget misfornøyd til meget fornøyd – benyttes verdiskalaen -1 til 1. Dersom svaralternativene kun har en positiv side, for eksempel fra ingen grad til stor grad, benyttes skalaene 0 til 1. Tabellen nedenfor viser svaralternativer som er benyttet i spørreundersøkelsen og tilsvarende verdiskalaer som presenteres i rapporten.

Tabell 3-2 Verdiskalaer med referanse til ulike typer svaralternativer

Svaralternativer					Skala
Meget god	Ganske god	Både og	Ganske dårlig	Meget dårlig	-1 til 1
Meget fornøyd	Ganske fornøyd	Verken eller	Ganske misfornøyd	Meget misfornøyd	-1 til 1
Helt enig	Delvis enig	Verken eller	Delvis uenig	Helt uenig	-1 til 1
Svært godt	Meget godt	Ganske godt	Nokså godt	Lite godt	0 til 1
I stor grad	I noen grad	I liten grad	Ingen grad		0 til 1
Stor betydning	Noe betydning	Liten betydning	Ingen betydning		0 til 1

Verdiene på verdiskalaen er beregnet ved å vekte de ulike svaralternativene. Dette gjøres ved å gange svarfrekvensen med en bestemt vekt. For eksempel får svaralternativet ”meget godt” vekten 1, ”ganske godt” får vekten 0,5, ”både og” får vekten 0, mens svaralternativene ”ganske dårlig” og ”meget dårlig” får henholdsvis vekten -0,5 og -1. Verdiene beregnes ved å summere produktet av frekvenser og vekter.

4. Rekruttering av deltakere

4.1 Innledning

I dette kapitlet har vi tatt for oss spørsmålet om hvem deltakerne i TOPP er, og om de som faktisk har deltatt er de man opprinnelig rettet tiltaket mot. Som nevnt tidligere, er målgruppen ufaglærte i pleie- og omsorgssektoren, fremmedspråklige eller personer med utdanning fra andre land, samt en tredje mer udefinert gruppe. Opprinnelig var denne gruppen definert som NAV-kunder, men den er senere omdefinert til personer med praktisk erfaring, men lite utdanning. Rekrutteringen av deltakerne har primært foregått gjennom avdelingslederne, for at prosjektet skal være forankret ute i tjenestene.

4.2 Deltakernes yrkesbakgrunn

I denne delen har vi kartlagt deltakernes yrkes- og utdanningsbakgrunn. Et gjennomgående trekk er at en stor del av deltakerne rekrutteres fra helse- og omsorgstjenestene, de har lang fartstid fra tjenesten og en stor del har annen utdanning fra tidligere.

Tabell 4-1 viser hva slags bakgrunn deltakerne har eller hvilke tjeneste de ble rekruttert fra. I følge tabellen har det vært 92 deltakere i TOPP. Dette tallet må imidlertid kommenteres. For det første finnes det dobbeltregistreringer som følge av at enkelte deltakere har blitt overført fra ett kull til et annet (dette gjelder seks personer). For det andre mangler vi informasjon om 9 deltakere som sluttet tidlig i Topp 2. Disse inngår ikke i tabellen.

Tabell 4-1 Bakgrunnen til TOPP-deltakerne (alle registrerte deltakere)

	Topp1	Topp2 ²	Topp3	Total
<i>Pleie- og omsorgstjenester (soner)</i>				
Institusjon	11	11	11	33
Hjemmebasert	7	4	1	12
Støttefunksjoner (drift)	3	2	0	5
Ukjent i pleie- og omsorgssone	0	1	6	7
<i>Andre helse og omsorgstjenester</i>				
Funksjonshemmede (OMFU)	11	5	12	28
Rus og psykiatri	0	0	2	2
<i>Annen opprinnelse</i>	3	0	1	4
<i>Ukjent opprinnelse</i>	0	1	0	1
Total	35	24	33	92

Tabellen viser at de aller fleste deltakerne er rekruttert fra helse- og omsorgstjenesten. Av totalt 92 registrerte deltakere ser vi at 87 er rekruttert fra denne sektoren. Selv om vi her må ta forbehold om mangler ved tallmaterialet, viser tabellen at Topp i all hovedsak har rettet seg mot målgruppen av ufaglærte som allerede jobber innenfor helse- og omsorgstjenesten.

I tabellen har vi delt helse- og omsorgstjenestene inn i to grupper. Den ene gruppen omfatter institusjonstjenesten, hjemmehjelp og hjemmesykepleie samt driftstjenester knytte til disse tjenestene. Den andre gruppen omfatter omsorgstjenesten for funksjonshemmede og omsorgstjenesten for rus og psykiatri. Det er i alt 33 deltakere som har tidligere praksis fra institusjonstjenesten. Videre er det 12 deltakere som har bakgrunn fra hjemmetjenesten. Dette tallet er imidlertid noe usikkert siden det er seks deltakere i Topp 3 som vi ikke kjenner bakgrunnen til. Det er rimelig å tro at i det minste en del av disse har bakgrunn fra hjemmetjenesten, og at det derfor totalt er rekruttert 15-18 deltakere herfra. Til slutt ser vi at det også er rekruttert enkelte deltakere med bakgrunn fra støttefunksjoner i pleie- og omsorgstjenesten. Dette dreier seg om driftsenheter som vaskeri og kantine.

Av tabellen fremgår det videre at relativt mange av deltakerne er rekruttert fra omsorgstjenesten for funksjonshemmede (totalt 28), men kun et par deltakere fra omsorgstjenesten for rus og psykisk helse. Dette har sannsynligvis sammenheng med både størrelsesforholdet mellom tjenestene, og at det er flere ufaglærte i omsorgstjenesten for funksjonshemmede.

² Her mangler vi informasjon om 9 personer som falt fra kurset på et tidlig tidspunkt.

Vi har også en kategori som vi har kalt ”annen opprinnelse” og som i følge tabellen utgjør fire deltakere. Dette omfatter deltakere fra NAV, sosialtjenesten og arbeid og kvalifisering (en egen kommunal enhet). Dette tallgrunnlaget kan imidlertid være noe misvisende i og med at det i følge prosjektledelsen for Topp er flere av deltakerne som kommer fra NAV, men som på oppstartstidspunktet har hatt arbeidspraksis i helse- og omsorgstjenesten. Denne gruppen ”skjuler” seg dermed i andre kategorier. Videre kan det også være andre deltakere som kunne vært definert som arbeidssøkere, enten fordi de ikke har fast jobb eller fordi de ønsker økt stillingsbrøk.

Tabell 4-2 TOPP-deltakernes yrkesstatus før de startet i TOPP (Kilde: spørreundersøkelse til Topp-deltakerne)

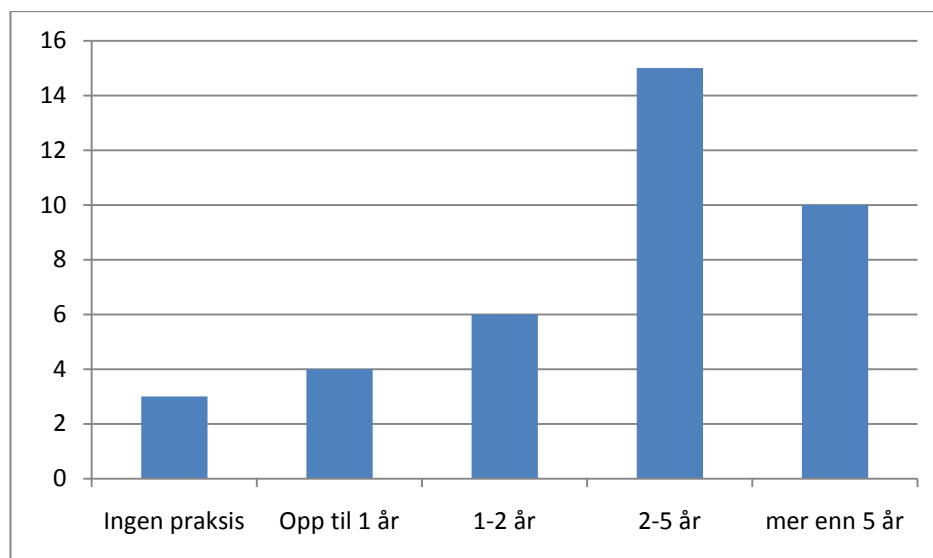
	N	Prosent
Yrkesaktiv, fulltid	8	18,2
Yrkesaktiv, deltid	31	70,5
Under utdanning	1	2,3
Syk/sykmeldt/attføring	3	6,8
Annet	1	2,3
Total	44	100

Fra spørreundersøkelsen til deltakerne har vi også opplysninger om deltakernes yrkesbakgrunn. Her må vi imidlertid ta forbehold om skjevheter i utvalget siden svarprosenten er på vel 50 prosent. Tabell 4-2 viser at det i alt er 70 prosent blant de som svarer, som oppgir å ha vært deltidsansatt før de startet i Topp. Videre er det 18 prosent som oppgir at de var i fulltidsarbeid. De resterende er enten under utdanning, sykmeldt/på attføring eller i annen aktivitet. Med andre ord viser undersøkelsen at relativt mange hadde tilknytning til arbeidslivet før de startet i Topp. De aller fleste oppgir også at de har jobbet i helse- og omsorgssektoren, hvilket underbygger det som fremgår av tabellen over.

Tabell 4-3 Antall års yrkeserfaring og erfaring fra pleie- og omsorgssektoren, gjennomsnitt (Kilde: spørreundersøkelse til Topp-deltakerne)

	Antall års erfaring i pleie- og omsorgssektoren (gj.snitt)	Antall års yrkeserfaring totalt (gj.snitt)
Topp 1	5,0	20,8
Topp 2	4,0	13,0
Topp 3	4,7	20,5
Totalt	4,6	18,0

I følge spørreundersøkelsen til deltakerne har de fleste lang yrkeserfaring bak seg. Tabell 4-3 viser at deltakerne i gjennomsnitt har hele 18 års samlet yrkeserfaring bak seg. Gjennomsnittet varierer noe mellom kullene og i Topp 2 er det bare 13 år, mens det er over 20 år i de to øvrige kullene. Videre ser vi at deltakerne i gjennomsnitt har 4,6 års yrkeserfaring i pleie- og omsorgssektoren. Dette varierer imidlertid fra 0 år og opp til 16 år.

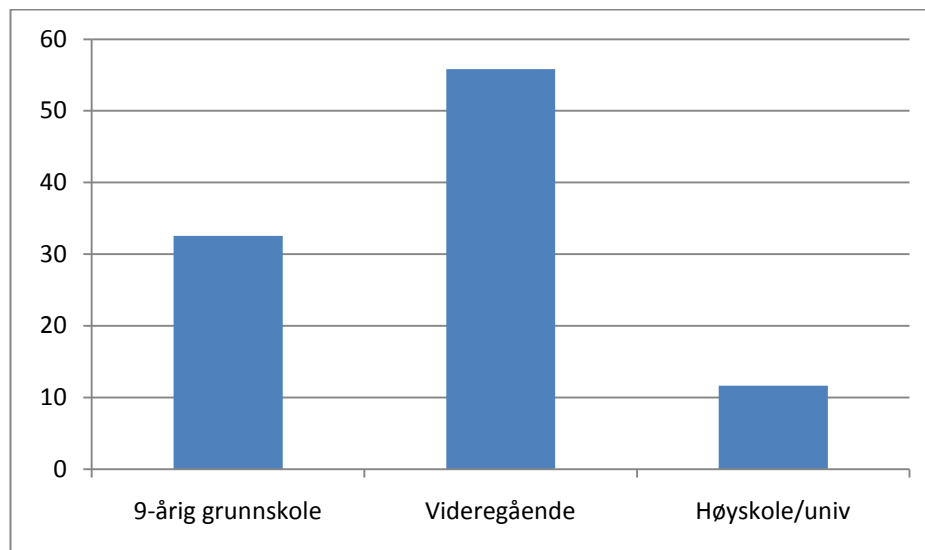


Figur 4-1 Antall år med tidligere praksis fra helse- og omsorgssektoren (Kilde: spørreundersøkelse til Topp-deltakerne)

Figur 4-1 viser hvordan deltakerne fordeler seg i forhold til tidligere yrkeserfaring fra helse- og omsorgssektoren. De fleste ser vi har over 2 års erfaring. På den andre siden er det også enkelte som oppgir at de ikke har eller har kort yrkespraksis fra sektoren.

4.3 Deltakernes utdanningsbakgrunn

Fra spørreundersøkelsen fremgår det også at over halvparten av deltakerne har annen videregående utdanning fra tidligere (56 prosent). Videre fremgår det at 33 prosent kun har 9-årig utdanning, mens 11 prosent har høyere utdanning. En stor del har med andre ord videregående eller høyere utdanning fra tidligere. Datamaterialet viser også at deltakerne i Topp 3 har noe høyere utdanningsnivå enn deltakerne i de to første kullene.

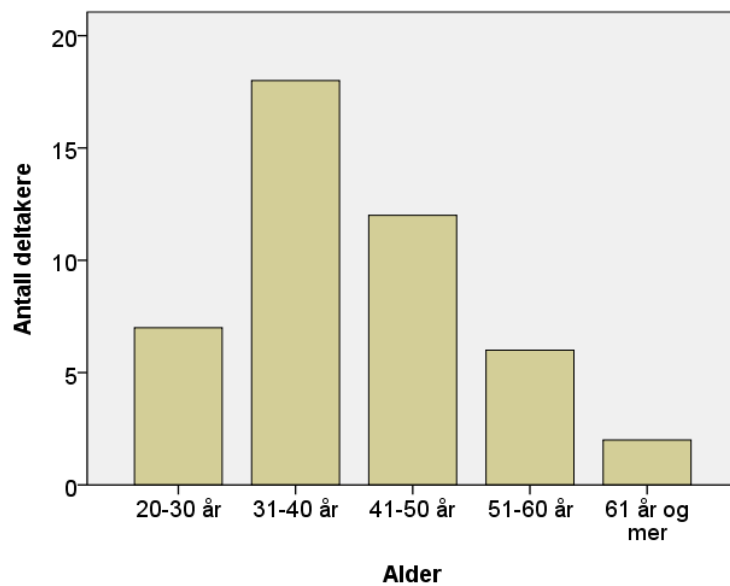


Figur 4-2 Tidligere utdanningsbakgrunn blant deltakerne i Topp (Kilde: spørreundersøkelse til Topp-deltakerne)

Her må vi også ta forbehold i forhold til eventuelle skjevheter i utvalget. Det er nemlig rimelig å anta at de som sluttet tidlig i Topp-prosjektet, og som dermed ikke har svart på undersøkelsen, kan ha lavere utdanning enn de som fullfører. Dette fordi tidligere utdanningsbakgrunn trolig har en viss betydning for deltakernes evne til å gjennomføre.

4.4 Alderssammensetning og kjønn

Fra spørreundersøkelsen fremgår det at gjennomsnittsalderen på deltakerne er 41 år når de startet i TOPP-prosjektet, men dette varierer fra den yngste på 21 år til den eldste på 62 år. De aller fleste er imidlertid mellom 30 og 50 år. Aldersfordelingen er forholdsvis lik i de ulike kullene. Vi må også ta forbehold om skjevheter i utvalget når det gjelder alderssammensetningen. Det er imidlertid ikke like åpenbart at frafallet vil påvirke alderssammensetningen slik som det er rimelig å anta at utdanningsbakgrunn gjør.



Figur 4-3 Aldersfordeling på deltakere i TOPP (Kilde: spørreundersøkelse til Topp-deltakerne)

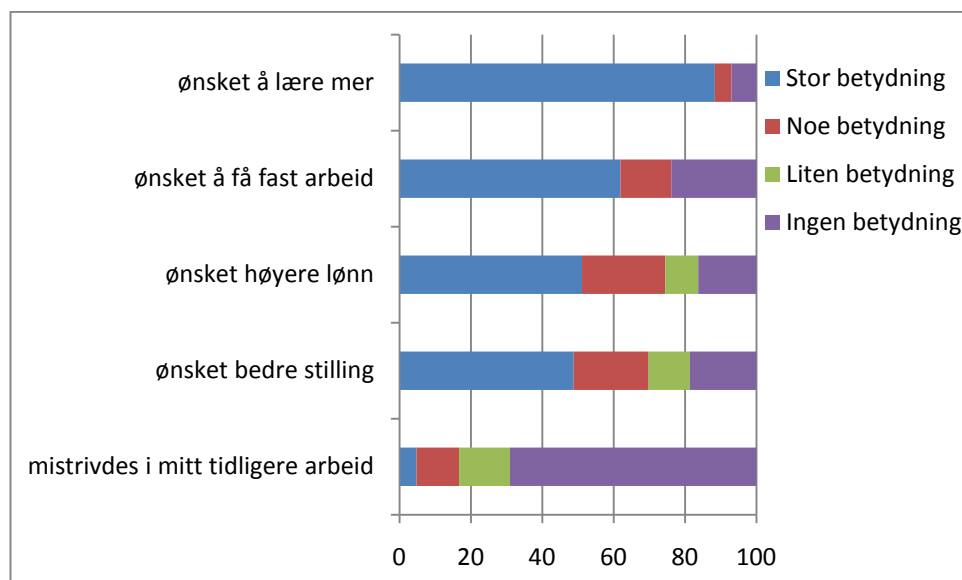
Avslutningsvis kan vi legge til at det er et stort flertall kvinnelige deltakere i Topp. I henhold til listen over antall deltakere (dvs. alle deltakerne), finner vi at det er 92 prosent kvinner. Dette samsvarer med det deltakerne selv oppgir i spørreundersøkelsen.

4.5 Hvem tok initiativ til å delta i TOPP?

I spørreundersøkelsen til deltakerne stilte vi et spørsmål om hvem som tok initiativ til at deltakerne søkte seg inn i Topp-prosjektet. Av svarene fremgår det at det i første rekke var arbeidsgiveren som tok initiativet (65 prosent), mens en mindre andel svarte at de selv hadde tatt initiativ (28 prosent). Det er ingen vesentlig forskjeller i dette mønstret mellom de ulike kullene. Disse resultatene må ses i sammenheng med at prosjektet i første rekke har søkt å rekruttere blant ufaglærte som allerede jobber i tjenesten, og at det har vært gitt mye informasjon om prosjektet til avdelingslederne i de ulike tjenestene.

4.6 Deltakernes motiver for å delta i TOPP

Spørreundersøkelsen inneholdt også et spørsmål om hva slags motiv deltakerne hadde for å søke seg inn i prosjektet. Her ble deltakerne bedt om å oppgi hvor stor eller liten betydning ulike faktorer hadde for deres beslutning om å delta i Topp.



Figur 4-4 Motiver for å delta i Topp (Kilde: spørreundersøkelse til Topp-deltakerne)

Figuren over viser at det som motiverer flest deltakere, var ønske om å lære mer. Dernest ser vi at det også er en stor del som svarer at motivet var å få fast arbeid. I minst grad oppgir deltakerne at de mistrivdes i tidligere arbeid. Generelt ser vi at det i hovedsak er såkalte ”pull-faktorer” som motiverer, dvs. forhold som har å gjøre med fremtidig situasjon som bedre stilling, høyere lønn og fast arbeid. ”Push-faktoren” som dreier seg om forhold ved nåværende/tidligere arbeidssituasjon – dvs. mistrivsel med tidligere arbeid – spiller liten rolle. Dette må ses i sammenheng med at de aller fleste allerede hadde yrkestilknytning til omsorgssektoren når de startet i Topp.

Tabell 4-4 Motiver for å delta i TOPP. Skala fra 0-1.

	Topp1 (etter)	Topp2 (underveis)	Topp2 (etter)	Topp3 (underveis)
ønsket å lære mer	0,83	0,97	0,85	0,92
ønsket bedre stilling	0,57	0,63	0,92	0,67
ønsket høyere lønn	0,57	0,73	0,83	0,65
mislikte/mistrivdes i mitt tidligere arbeid	0,07	0,15	0,15	0,21
ønsket å få fast arbeid	0,47	0,83	0,79	0,79

Tabell 4-4 viser variasjoner i deltakernes motiver for å delta i Topp for de ulike kullene. Tabellen inneholder en beregnet skåre basert på svarene i spørreskjemaet. Skåren har en verdi fra 0 til 1, der 0 indikerer liten støtte til det aktuelle motivet og 1 indikerer stor støtte (se ytterligere forklaring i Tabell 3-2). Tabellen inneholder også resultater fra både un-

derveis- og etterundersøkelsen blant deltakerne i Topp 2. For deltakerne i Topp 1 har vi bare etterundersøkelse og for Topp 3 bare forundersøkelsen (se for øvrig nærmere omtale av undersøkelsen i kapittel 2.6).

For alle kullene ser vi at motivet om å lære mer rangerer høyest. Det er ellers interessant å se på forskjellen mellom første og andre undersøkelse i svarene til deltakerne i Topp 2. Vi ser at både ønske om bedre stilling og ønske om høyere lønn får større betydning i etterundersøkelsen enn i underveisundersøkelsen. Det er rimelig å anta at dette har sammenheng med at deltakernes forventninger øker ut over i utdanningsløpet. Samtidig ser vi også at motivene om bedre stilling, høyere lønn og fast arbeid er sterkere blant deltakerne i Topp 2 enn blant deltakerne i Topp 1 (etterundersøkelsen). Dette kan indikere at forventningene til Topp-prosjektet var større blant deltakerne i Topp 2 enn i Topp 1.

4.7 Rekrutteringsprosessen

I dette avsnittet har vi tatt for oss ulike problemstillinger knyttet til rekrutteringen av deltakere. I hovedsak har vi basert oss på vurderingene til informanter fra skolen og omsorgstjenesten.

Som nevnt tidligere har strategien i Topp vært at rekrutteringen av deltakere primært skal foregå gjennom avdelingslederne i de ulike omsorgstjenestene. Et hovedinntrykk er at avdelingslederne har vært selektive i sin rekruttering. Med dette menes at de som har blitt forespurt i utgangspunktet har blitt oppfattet som egnet i yrket og vært motivert. I følge en av informantene er det også en forutsetning for å lykkes med prosjektet at man er selektiv i utvelgelsen av deltakere:

”Vi har rekruttert på en god måte... Men en forutsetning er at man kommuniserer godt hva Topp er, at man plukker ut motiverte kandidater og at avdelingsleder følger opp. Vi bør ha kjennskap til kandidatene og at de er motivert.”

Når deltakerne har sluttet, er inntrykket fra informantene i omsorgstjenesten at dette ikke først og fremst skyldes deltakernes manglende egnethet eller motivasjon, men heller praktiske forhold rund helse og familie, samt at det har vært et gap mellom deltakernes forventninger og kravene til arbeidsinnsats i utdanningen.

Det er imidlertid enkelte som også peker på at utvelgelsen ikke alltid har vært like god. Dette baserer seg på erfaringer med enkeltpersoner som har sluttet og der man i ettertid har sett at personen likevel ikke egnert seg. I følge en informant gjelder dette primært en-

keltilfeller som man må regne med. Med andre ord viser undersøkelsen at selv om man har en selektiv rekrutteringsstrategi, kan det være vanskelig å se på forhånd hvem som lykkes og ikke lykkes.

En underliggende premiss i prosjektet har vært å etablere et utdanningsløp for ufaglært som har tidligere praksis fra omsorgstjenesten. Resultatene over viser også at en stor del av deltakerne har lang og relevant praksis fra før de startet i Topp. Samtidig fremgår det også at enkelte deltakere kun har begrenset praksis eller utelukkende praksis fra andre områder enn helse- og omsorgstjenesten. I den forbindelse stiller enkelte av informantene seg noe kritisk til om Topp bør rekruttere deltakere som ikke har tidligere yrkespraksis:

”Det er flere her som ikke har lang praksis – noe som var intensjonen med prosjektet. Nå er det enkelte som nærmest har blitt tatt rett inn fra gata. Da får du ikke den refleksjonstida som gjør deg til en god fagarbeider.”

”Intensjonen med prosjektet var god i og med at det var folk med lang praksis som kunne få utdanning, men det blir et spørsmål om vi utdanner folk med litt for kort praksisperiode.”

De to sitatene peker på faren ved å rekruttere personer uten tidligere yrkeserfaring. Bekymringen innebærer at man uteksaminerer personer som ikke har tilstrekkelig faglig balanse, eventuelt at man rekrutterer personer uten forutsetninger for å fullføre. Vi har imidlertid ikke noe grunnlag for å konkludere med at disse elevene i mindre grad fullfører utdanningen eller gjør det dårligere enn andre med erfaring. Det faktum at prosjektet åpner for å rekruttere deltakere med liten eller ingen erfaring fra sektoren – kombinert med at utdanningen er forkortet – tilsier likevel at det må stilles desto større krav til den faglige oppfølgingen av deltakerne.

Ovenfor har vi pekt på at en stor del av deltakerne i Topp rekrutteres fra Omsorgstjenesten for funksjonshemmede (OMFU). I følge en informant er det imidlertid slik at fagprofilen i helsearbeiderfaget – og dermed Topp – ikke matcher denne tjenestens behov for kompetanse like godt. Denne problemstillingen er således ikke en særskilt utfordring for prosjektet, men retter seg mer mot helsearbeiderfaget generelt.

I forhold til temaet for dette kapitlet – rekruttering – er problemstillingen likevel relevant i og med at det er såpass stor rekruttering av deltakere fra OMFU. Spørsmålet blir med andre ord hvor hensiktsmessig og relevant Topp er for OMFU-tjenesten. Her må vi med andre ord skille mellom relevansen og nytteeffekten for den enkelte deltaker og kommunen som helhet og relevans og nytteeffekt for OMFU som tjeneste. For eksempel kunne

man tenke seg at det oppstod en utilsiktet effekt av Topp i form jobbskifter fra OMFU til andre tjenester. Det er imidlertid ingenting som tyder på at dette har skjedd. En annen mulig effekt kan være at OMFU har mindre incentiver til å rekruttere deltakere til Topp enn andre deler av omsorgstjenesten. Oversikten som viser hvor de enkelte er rekruttert fra i de ulike kullene, tyder på at heller ikke dette er tilfelle. Dette spørsmålet synes derfor å være av mer faglig karakter enn at det har spesielt relevans for rekrutteringen av deltakere.

4.8 Oppsummering

I dette kapitlet har vi tatt for oss rekrutteringsprosessen til Topp og beskrevet bakgrunnsprofilen til deltakerne. Analysene viser at de aller fleste deltakerne i Topp har bakgrunn fra helse- og omsorgssektoren. De fleste er rekruttert via institusjonstjenesten og omsorgstjenesten for funksjonshemmede (OMFU). Det er imidlertid ikke alle disse som har relevant yrkesbakgrunn, og enkelte er også rekruttert fra støttetjenester som vaskeri og kjøkkentjeneste. Det er også rekruttert enkelte deltakere utenfra, men dette synes å være unntaksvis. De aller fleste har imidlertid forholdsvis lang yrkesbakgrunn generelt og forholdsvis lang erfaring fra helse- og omsorgstjenesten i kommunen. Det er også relativt mange som har tidligere videregående utdanning, og enkelte har også utdanning fra høyskolenivå.

I undersøkelsen har vi stilt spørsmål til deltakerne om deres motivasjon for å delta i Topp. Det viktigste motivet synes å være at deltakerne ønsket å lære mer, noe som må ses i sammenheng med at deltakerne i hovedsak er rekruttert fra omsorgssektoren. Andre viktige motiver er ønske om bedre stilling, høyere lønn og fast arbeid. De tre siste motivene synes å ha fått økt betydning i løpet av utdanningen (gjelder Topp 2). Med andre ord kan det se ut som at deltakerne har fått økte forventninger underveis til at prosjektet skal gi personlige gevinster i form av fast arbeid, bedre stilling og økt lønn.

Det har i hovedsak vært avdelingslederne ute i omsorgstjenesten som har rekruttert deltakere til Topp. Inntrykket er at avdelingslederne har vært selektive i sin utvelgelse av kandidater. Det vil si at man i første rekke har prioritert personer som later til å være egnet og motivert. Enkelte peker imidlertid på at utvelgelsen av aktuelle deltakere likevel ikke alltid har vært like vellykket. Dette kan ses i sammenheng med at det også er rekruttert deltakere uten tidligere yrkeserfaring fra helse- og omsorgssektoren.

5. Organisering og praktisk tilrettelegging

5.1 Innledning

I dette kapitlet har vi tatt for oss de ulike involverte aktørene og deres roller i Topp-prosjektet, herunder hvordan ansvar og oppgaver er fordelt og koordinert mellom dem. Det har vært mange aktører involvert i Topp-prosjektet. Organisatorisk har prosjektet vært ledet av en egen styringsgruppe, en operativ prosjektgruppe og en prosjektleder. Kompetansesentret ved Sandefjord videregående skole har hatt ansvaret for fagopplæringen, mens Larvik læringscenter (v/ Voksenopplæringen) har hatt ansvar for støtteundervisning i form av språkopplæring, opplæring i IT og støtteundervisning til personer med lese- og skrivevansker. Omsorgstjenesten i Larvik kommune har som vist tidligere hatt ansvar for rekruttering av deltakere. I tillegg har de hatt ansvar for å stille med praksisplasser og veiledere til elevene.

5.2 Aktørenes roller i prosjektet

Styringsgruppen

Styringsgruppens rolle har vært å ha en generell oversikt over prosjektets fremdrift og økonomi samt fatte avgjørelser i saker som har blitt forelagt gruppa av prosjektleder og styringsgruppas leder. Saker som har blitt tatt opp, har eksempelvis vært krav om realkompetansevurdering, kostnader til frikjøp av praksisveiledere til elevene, spørsmål om lovmessige utfordringer, samt spørsmål om ivaretagelsen av kvaliteten på praksisen. Ut over det å følge prosjektet i form av å motta informasjon om fremdrift og status, har styringsgruppa kun vært involvert i mer prinsipielle overordnede saker. I følge styringsgruppen selv har de ikke styrt prosjektet, men har heller respondert på de sakene som er fore-

lagt dem. Dette oppfattes å ha vært en hensiktsmessig rollefordeling mellom dem og prosjektgruppen/prosjektleder.

Prosjektgruppen

Prosjektgruppen har fungert som en støttestab for prosjektlederen. Dette innebærer at gruppen dels har fungert som diskusjonspartner for prosjektleder og dels har avlastet prosjektleder med ulike oppgaver. I følge våre informanter har gruppen fungert godt, og den har bidratt til å gjøre prosjektlederfunksjonen mindre sårbar. Gruppen har foruten prosjektleder, bestått av en representant fra omsorgstjenesten, en fra avdelingen Arbeid og kvalifisering (i Larvik kommune), en lærer fra norskskolen og en representant fra Nav.

Prosjektleder

Prosjektlederen har hatt en sentral og aktiv rolle i prosjektet. Det er vanskelig å gi noe fullstendig fremstilling av denne rollen, og vi har derfor nøyd oss med å beskrive noen sentrale funksjoner prosjektlederen har hatt. Foruten å ha det generelle daglige ansvaret for gjennomføringen av prosjektet har prosjektleder hatt ansvar for følgende sentrale oppgaver:

- Ha kontakt med og oversikt over statusen til elevene
- Påse at prosjektet ivaretar juridiske krav
- Koordinere aktiviteten til samarbeidende aktører

Den første oppgaven har bestått i å være kontaktpunkt for elevene, føre lister over deltakerne, samt følge opp elevene i form av samtaler på ulike tidspunkt i utdanningen. Det siste innebærer bl.a. faste oppstartssamtaler og avslutningssamtaler. Den andre oppgaven dreier seg om å påse at de formelle kravene har blitt ivaretatt i prosjektet. Dels fordi prosjektet avviker fra ordinært utdanningsløp og dels fordi regelverket har endret seg underveis, har dette vært en viktig oppgave for prosjektleder. I den sammenheng har også prosjektgruppen fungert som rådgivende instans. Den viktigste oppgaven i forhold til driften av prosjektet har kanskje vært koordineringen av aktiviteten til de samarbeidende tjenestene. Dette dreier seg primært om Kompetansesentret som har hatt ansvar for undervisningen, og omsorgstjenestene som har hatt ansvar for rekruttering og oppfølging av elevene når de er ute i praksis. En tredje sentral samarbeidspartner er Læringsentret i Larvik som har hatt ansvar for støtteundervisning til elever med behov for dette. I tillegg har prosjektleder hatt en naturlig rolle som bindeledd mellom styringsgruppen på den ene siden og de utøvende tjenestene på den andre.

Referansegrupper

Prosjektet har også hatt to referansegrupper. Den ene av disse har utelukkende bestått av representanter for omsorgstjenestene i kommunen. Den andre har bestått av representanter for utdanningssektoren (både fylkeskommunen og kommunal voksenopplæring), NAV og fagforbundet i Larvik. De to gruppene har hatt en rådgivende funksjon overfor prosjektledelsen. Formålet med å etablere en egen referansegruppe bestående av representanter fra omsorgstjenesten var for å bistå prosjektgruppen i arbeidet med å tilrettelegge praksis for deltakerne.

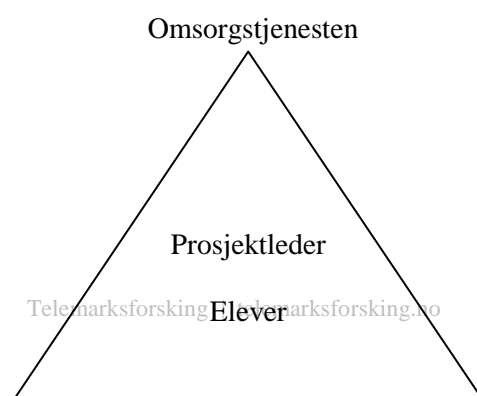
Opplæringsinstitusjonene

Det vi her har kalt opplæringsinstitusjonene er Læringssentret ved Sandefjord videregående skole, voksenopplæringen i Larvik og omsorgstjenesten i Larvik. Disse har ulike roller i opplæringen av elevene i TOPP. Læringssentret har hatt ansvaret for den teoretiske undervisningen og oppfølgingen av elevene i praksisperioden. Voksenopplæringen har hatt ansvar for støtteundervisning i form av språkopplæring, IT-undervisning og støtteundervisning for personer med lese- og skrivevansker. Dette tilbudet har blitt gitt på individuell basis og etter behov.

Omsorgstjenesten har ansvar både for rekruttering av deltakere, å tilby praksisplasser og å stille med veiledere på praksisplassene. Det er de enkelte avdelingslederne i omsorgstjenesten som har hatt ansvar for rekrutteringen av deltakere. I følge informanter har man rekruttert personer som har blitt ansett som egnet og motivert. Tilsvarende har avdelingslederne hatt ansvar for å plukke ut veiledere til elevene.

5.3 Koordinering

Topp-prosjektet baserer seg på en utstrakt koordinering av ulike aktører. Prosjektlederen har stått sentralt i dette koordineringsarbeidet. Koordineringsoppgaven har bl.a. bestått i å markedsføre og informere om prosjektet overfor omsorgstjenestene, registrere deltakere, føre kontroll over fremdriften hos deltakerne, koordinere behov for støtteundervisning, samt koordinere med skole og omsorgstjenesten underveis. Dette innbefatter også oppfølgingssamtaler med elevene. Forholdet kan illustreres ved hjelp av modellen under.



Kvalifiseringssentret

Læringsentret

Modellen viser de tre sentrale aktørene i hvert sitt hjørne av figuren. I planleggingen og utviklingen av prosjektet har prosjektlederne hatt en avgjørende rolle i forhold til å koordinere aktivitetene til de tre tjenestene. I utgangspunktet vil dette være en sårbar posisjon. Denne risikoen er imidlertid håndtert ved å etablere en prosjektgruppe som har fungert som en støttestab. Et gjennomgående inntrykk er at både de samarbeidende aktørene og prosjektdeltakerne er fornøyd med hvordan prosjektledelsen har fungert. Dette fremgår bl.a. av tabellen under som viser prosjektdeltakernes vurdering av prosjektledelsen.

Tabell 5-1 Elevenes vurdering av hvordan prosjektledelsen har tilrettelagt for gjennomføringen av utdanningen.

	Topp1 (etter)	Topp2 (underveis)	Topp2 (etter)	Topp3 (underveis)
Godt	73,3	60,0	86,7	50,0
Både og	20,0	26,7	6,7	25,0
Dårlig	6,7	6,7	6,7	25,0

Tabell 5-1 viser at de fleste elevene har vært fornøyd med den praktiske tilretteleggingen i prosjektet. I etterundersøkelsene er vurderingene mer positive enn i forundersøkelsene. Dette har sannsynligvis en sammenheng med at elevene tidlig i skoleløpet har mindre informasjon enn det de har etter at de er ferdige med den teoretiske delen i VG2. Bl.a. ser vi stor forskjell i vurderingene blant deltakerne i Topp 2 i før- og etterundersøkelsen. Det er for øvrig å forvente at etter hvert som prosjektet skrider fram, vil man også løse praktiske forhold og få til bedre informasjonsflyt. Dette støttes imidlertid ikke av tabellen over som viser at resultatet i forundersøkelsen for elevene i Topp 3 ikke er noe bedre enn resultatene for deltakerne i Topp 2.

I spørreundersøkelsen til prosjektdeltakerne hadde vi også med et åpent spørsmål der vi ba deltakerne kommentere forhold ved tilretteleggingen som hadde vært god eller mindre god. De positive kommentarene går i all hovedsak ut på at det har vært god tilrettelegging rundt elevene, spesielt i forhold til de tjenestene som er tilbudt fra Voksenopplæringen. Følgende to kommentarer illustrerer dette:

”Det har vært et utrolig godt opplegg for alle. De som har trengt ekstra oppfølging i data og skrivevansker har fått det.”

”Dette opplegget er veldig godt tilrettelagt mht de som har lærevansker. Har fått tilrettelagt undervisning hele veien. Spesialundervisning.”

De kritiske kommentarene dreier seg i all hovedsak om mangelfull informasjon. For det første kullet dreide dette seg stort sett om manglende informasjon generelt, noe som er naturlig i starten av et slikt prosjekt. I Topp 2 og Topp 3 handler kommentarene i hovedsak om to forhold. For det første at elevene har fått sprikende informasjon fra ulike involverte aktører. For det andre dreier det seg om manglende informasjon om de kravene prosjektet stiller til fellesfag og omfanget eller varigheten av praksisperioden i Vg3. Følgende fire kommentarer illustrerer dette:

”Det har vært gitt sprikende og misforstående beskjeder. Læreren mener og informerer om noe og prosjektleder noe annet. Ting blir lagt til underveis.”

”Det virket som om det stort sett gikk etter planen, men noe utydelig info om hvordan Vg3 ville fortone seg, hvor mye skole, VKA osv.”

”Dårlig informasjon om hva en må ha av praksis etterpå. Forstod det slik at vi var ferdig med skolen desember 2011, men skal jo fortsette i 2012 også. Vet ikke hvor lang tid det tar.”

”Det har vært rotete i perioder, men har gått greit. Veldig mye rot når det gjelder fellesfag. Burde fått tidligere beskjed om dette, ikke etter 7 måneder på skolen.”

I og med at dette er kommentarer som også går igjen blant elevene i Topp 3, kan det tyde på at prosjektet ikke i tilstrekkelig grad har klart å informere elevene om de kravene som stilles. Samtidig har det vært endringer i rammevilkårene underveis, noe som kan bidra til å forklare opplevelsen av motstridende/manglende informasjon fra ledelsen.

Vurderingen av prosjektledelsen blant de øvrige aktørene, dvs. skolen og omsorgstjenestene, er gjennomgående positive. Enkelte peker likevel på at det i starten (første kull) ”var mye ulik informasjon som fløy flere retninger”, men at dette forbedret seg i Topp 2 og Topp 3.

5.4 Sentral koordinering eller gjensidig tilpasning?

Som vist til over, er mye av koordineringsarbeidet i prosjektet blitt ivaretatt av prosjektlederen. Prosjektet kan således karakteriseres som et prosjekt med en sentral koordinering, noe som synes fornuftig i og med at prosjektet har vært i en oppbyggingsfase.

Et alternativ til å sentralisere koordineringen hos en prosjektleder kan imidlertid være å legge mer vekt på prinsippet om gjensidig tilpasning. Med gjensidig tilpasning menes da at de aktørene som selv har behov for å koordinere oppgaver eller tjenester ivaretar dette bilateralt. Formålet med dette vil være å redusere informasjonsbelastningen på ett sentralt ledd, ansvarliggjøre de involverte aktørene og generelt sett bedre koordineringen.

I prosjektet så langt ser vi behovet for slik bilateral koordinering på to områder. Det ene området er mellom skole og støttetjenestene. Støttetjenesten har åpenbart vært viktige i den forstand at personer som ellers ville hatt vanskelig for å gjennomføre et utdanningsløp, likevel blir i stand til å fullføre. I følge elevene har støttetjenesten fungert godt. Samtidig pekes det på at det har vært utfordringer med å koordinere timeplaner i den ordinære undervisningen (dvs. avsatt tid til individuell veiledning i tilknytning til ordinær undervisning) og støtteundervisningen. For enkelte kan dette dermed ha bidratt til at de har blitt avskåret fra det tilbudet som har ligget i prosjektet.

Det andre området med behov for bilateral koordinering er mellom skolen og praksisplassene i omsorgstjenesten. I prosjektperioden ser det ut til at prosjektlederen også her har vært et viktig bindeledd. Samtidig kan det se ut som at ansvaret likevel har vært noe fragmentert i forhold til å sikre gjennomføringen av de ulike oppgavene i praksisperioden. I utgangspunktet er det fire aktører som har et formelt eller uformelt ansvar for dette. For det første har eleven selv et ansvar, og hver enkelt er utstyrt med en såkalt sjekkliste med oppgaver som skal gjennomgås i praksisperioden. For det andre har praksisplassen et ansvar i og med at elevene har fått utpekt egne veiledere. I tillegg har også enkelte informanter opplyst at de som avdelingsledere har påtatt seg et tilretteleggingsansvar overfor elevene. Videre har skolen et formelt ansvar i å følge opp elevene, også i praksisperioden. Til slutt har prosjektlederen et overordnet ansvar for å følge opp elevenes progresjon, herunder også praksisdelen.

I utgangspunktet skulle vi tro at de fire aktørene samlet ville sikre en god trening innenfor alle de ulike oppgavene i praksisperioden. Men det at flere har et samtidig ansvar, er ikke nødvendigvis noen garanti for at dette ivaretas godt nok. Med bakgrunn i beskrivelser av praksisperioden fra enkelte informanter, kan vi få inntrykk av at det til syvende og sist har

vært opp til elevene selv å ta ansvar for at de får den praksisen som er nødvendig. Når det gjelder praksiskandidatenes veiledere, har disse først og fremst et ansvar for å veilede kandidatene, ikke kontrollere at de får tilstrekkelig praksis. I følge informanter er det også slik at veilederen ikke nødvendigvis går i tospann med eleven, og i følge enkelte informanter, kan det også være en utfordring å sette opp felles vakter hvor elev og veileder går sammen. Avdelingsledere hevder på sin side at de kan bistå med tilrettelegging og anbefalinger, men uten at det innebærer at de har noe formelt ansvar for den enkelte praksiskandidat. En spesiell utfordring i den sammenheng er at alle tjenestene hvor kandidatene er utplassert, ikke nødvendigvis utfører de oppgavene som skal øves på (for eksempel i omsorgsboliger), noe som stiller krav til at elevene får praktisere på flere tjenestested. Skolens system med sjekklister som eleven skal gjennom, vil riktignok vise hva eleven har vært gjennom, men ikke nødvendigvis om elevene har fått mengdetrening i de ulike oppgavene. Enkelte informanter har også pekt på at mangel på mengdetrening vil være et svakt punkt i et forkortet utdanningsløp. Den siste ansvarlige – prosjektlederen – vil heller ikke kunne ha den direkte nærkontakten med elevene i praksisperioden. Man kan derfor risikere at ansvaret for å tilegne seg den nødvendige praksis til syvende og sist vil hvile på elevene selv.

En gjensidig tilpasning ville i denne sammenheng innebære at skole og praksisplass bilateralt utformer systemer sammen for å ivareta praksisperioden i forhold til de krav som ligger i rammeplanen for faget. Dette vil kunne bidra til at skolen og praksisplassene i større grad tar et selvstendig grep for å koordinere ansvaret for at elevene får tilstrekkelig øvelse i praksisperioden. I den sammenheng vil det også hvile et ansvar på omsorgstjenesten i den forstand at alle tjenestene gjøres tilgjengelig for elevene og kan tas i bruk i praksisperioden. Dette vil ikke nødvendigvis overflødiggjøre en prosjektlederrolle. Med en ordning som i større grad baserer seg på gjensidig tilpasning, vil det være en mer naturlig arbeidsdeling at prosjektlederen primært påser at systemene er på plass, mens det vil være opp til de enkelte tjenestene å ivareta praktiseringen av systemene.

5.5 Oppsummering

I dette kapitlet har vi tatt for oss organiseringen og den praktiske tilretteleggingen av Topp-prosjektet. Innledningsvis har vi beskrevet rollene til de sentrale aktørene i prosjektet. Gjennomgående synes det som om Topp-prosjektet har hatt en solid organisasjons- og styringsmodell med representanter fra alle relevante tjenester i prosjektet. Prosjektlederen

har videre vært en sentral koordinerende aktør både i forhold til styringsmodellen og i forhold til den praktiske koordineringen av de tjenesteutførende aktørene i prosjektet (skole og omsorgstjenesten). Inntrykket er at både styringsmodellen og prosjektlederrollen har fungert godt i prosjektperioden. I kapitlet har vi pekt på at modellen likevel kan ha svakheter spesielt i forhold til koordinering av de ulike aktørenes ansvar overfor elevene i praksisperioden. Vi har derfor pekt på muligheten for å dreie organisasjonsmodellen fra å basere seg på en sentral koordinerende prosjektleder til en modell som i noe større grad baserer seg på koordinering gjennom gjensidig tilpasning mellom de involverte tjenestene.

6. Undervisningen

6.1 Innledning

TOPP-prosjektet har en forkortet undervisningsperiode sammenlignet med et ordinært utdanningsløp. I forhold til den teoretiske delen innebærer dette at elevene både får mindre undervisningstimer enn i et ordinært utdanningsløp og at undervisningen i Vg1 og Vg2 er slått sammen. I praksis innebærer sammenslåingen at pensumet fra Vg1 blir integrert i pensum fra Vg2. Det er rimelig å anta at denne forkortingene enten vil kreve at elevene har mer forhåndskunnskap og/eller at opplæringen i større grad baserer seg på egeninnsats fra elevene.

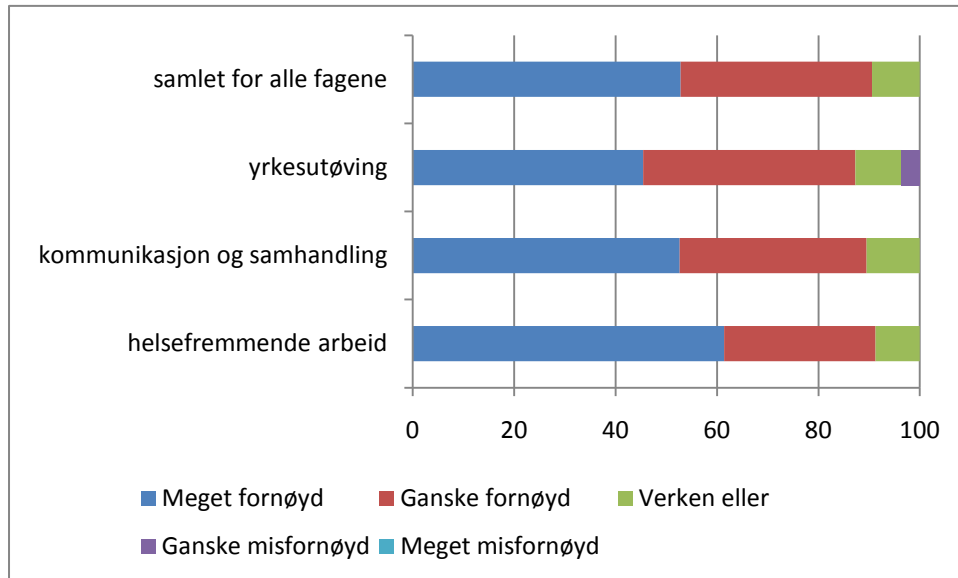
I utgangspunktet la prosjektet opp til å ha undervisning en dag i uken. Erfaringer underveis viste imidlertid at dette ble krevende for elevene, og i Topp 2 og Topp 3 innførte prosjektet derfor to halve undervisningsdager. Dette var en tilpasning som både bidro til mindre intensiv undervisning og til mer fleksibilitet for deltakerne.

I denne delen har vi sett nærmere på hvordan undervisningsopplegget har fungert overfor deltakerne i prosjektet. Dette gjelder både den praktiske tilretteleggingen, det pedagogiske opplegget og hva deltakerne oppgir å ha fått ut av undervisningen. Ut over dette har vi også belyst undervisningsopplegget sett fra lærernes og omsorgstjenestens ståsted.

6.2 Vurderinger av undervisningen

I denne delen har vi spesielt tatt for oss spørsmålet om hvordan undervisningsopplegget har fungert i TOPP. Dette belyses både fra elevenes og lærernes ståsted. Vi vil her gjøre oppmerksom på at det ikke nødvendigvis er slik at elevenes vurderinger gjenspeiler faktisk kvalitet ved undervisningen. Elevenes vurderinger vil naturlig nok kunne påvirkes av deres motivasjon, holdninger, egeninnsats og forståelse av faget. Resultatene måler derfor strengt tatt ikke mer enn elevenes vurderinger og må derfor ses i sammenheng med andre resultater fra evalueringen. Videre har elevene fått mulighet til å kommentere svarene ved

å utdype hva de er fornøyd eller misfornøyd med, noe som bidrar til bedre forståelse av hva som ligger bak de svarene som elevene har gitt.



Figur 6-1 Elevenes tilfredshet med den faglige kvaliteten på undervisningen

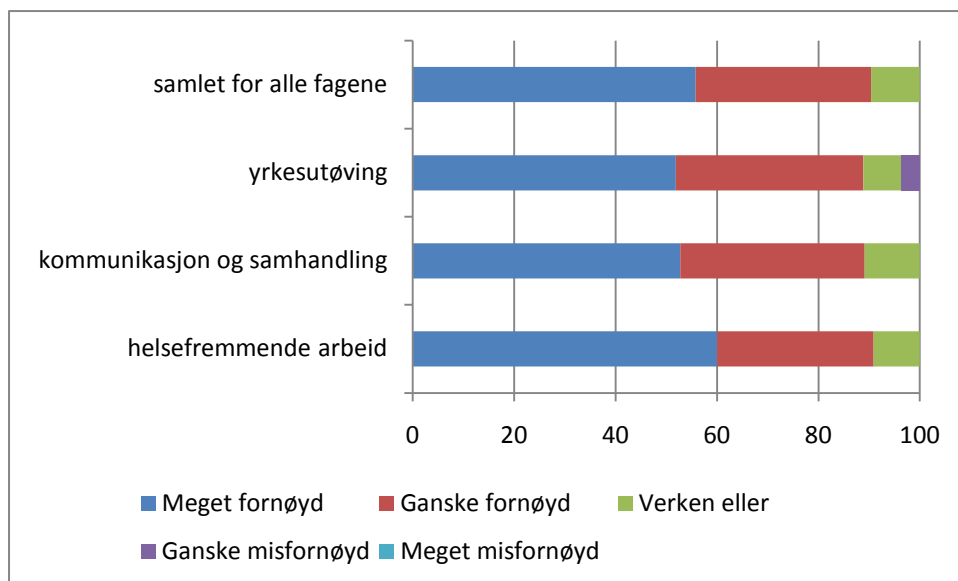
Figur 6-1 viser at det samlet sett er et stort flertall av elevene som svarer at de er meget eller ganske fornøyd med den faglige kvaliteten på undervisningen. I den grad vi kan snakke om forskjeller mellom de ulike fagområdene, er elevene minst fornøyd med fagområdet yrkesutøving og mest fornøyd med fagområdet helsefremmende arbeid. Dette kan ha sammenheng med at faget yrkesutøving er mer teknisk orientert og mer krevende enn de to øvrige fagområdene.

Tabell 6-1 Elevenes tilfredshet med faglig kvalitet på undervisningen. Verdiskala fra -1 til +1 basert på en skala fra meget fornøyd til meget misfornøyd

	Topp1 (etter)	Topp2 (underveis)	Topp2 (etter)	Topp3 (underveis)
Helsefremmende arbeid	0,87	0,70	0,67	0,83
Kommunikasjon og samhandling	0,80	0,63	0,63	0,79
Yrkesutøving	0,53	0,50	0,67	0,83
Samlet for alle fagene	0,69	0,63	0,70	0,82

Tabell 6-1 viser forskjeller i vurderingen av den faglige kvaliteten på undervisningen mellom de ulike kullene og mellom underveis- og etterundersøkelsen for TOPP2-deltakerne. Verdiskalaen i tabellen går fra -1 til 1. Det betyr at dersom alle svarer at de er meget fornøyd, vil vi få verdien 1. Dersom alle svarer ”verken eller” får vi verdien 0, mens dersom alle er misfornøyd vil vi få en verdi på -1.

Når vi sammenligner etterundersøkelsen i Topp 1 med tilsvarende etterundersøkelse i Topp 2, ser vi at den samlede vurderingen av alle fagene er omtrent lik. Samtidig ser vi at skåren for to av fagene har gått ned, mens skåren for ett av fagene har gått opp. En sammenligning av underveisundersøkelsen i Topp 2 med etterundersøkelsen av Topp 2 viser derimot en forbedring både for alle fagene samlet og for fagområdene enkeltvis. Vi ser også en klar forbedring mellom underveisundersøkelsen i Topp 2 og underveisundersøkelsen i Topp 3. Samlet sett viser disse resultatene at elevene gjennomgående er godt fornøyd med undervisningen, samtidig som vurderingene har blitt mer positive over tid. En forklaring på forbedringen kan være at undervisningen faktisk har blitt bedre etter hvert som undervisningspersonalet har høstet erfaringer med deltakerne i Topp. Samtidig kan det også være andre forhold som forklarer forbedringen, bl.a. at det er rekruttert andre deltakere inn i Topp 3 enn i de foregående kullene.



Figur 6-2 Elevenes tilfredshet med måten lærerne formidlet faget på

Figur 6-2 viser hvordan elevene samlet sett vurderer måten lærerne formidlet fagene på. Som over, ser vi at elevene gjennomgående er fornøyd både samlet sett og i forhold til hvert enkelt fag. Det er for øvrig små variasjoner mellom fagområdene. Vi ser at det er kun unntaksvis at noen har blandede erfaringer (svarer verken eller) eller er misfornøyd.

Tabell 6-2 Elevenes tilfredshet med måten lærerne formidler fagene

	Topp1 (etter)	Topp2 (underveis)	Topp2 (etter)	Topp3 (underveis)
Helsefremmende arbeid	0,79	0,71	0,67	0,88
Kommunikasjon og samhandling	0,71	0,64	0,67	0,83
Yrkesutøving	0,61	0,57	0,67	0,88
Sammenhengen mellom fagområdene	0,65	0,68	0,67	0,91

Tabell 6-2 viser på samme måte som over at elevene som svarte på underveisundersøkelsen i TOPP 3, er mer fornøyd med formidlingen av lærerstoffet enn elevene i de to øvrige kullene. Samtidig ser vi ingen vesentlige endringer i TOPP 2-deltakernes vurderinger underveis og etter gjennomføringen av undervisningen. Dette kan som antydning over, tyde på at undervisningen har blitt bedre tilpasset deltakerne i prosjektet over tid.

I undersøkelsen spurte vi også deltakerne om de i løpet av undervisningen hadde hatt veiledningssamtaler med undervisningsveileder (lærer). De aller fleste svarte bekræftende på dette, bortsett fra kandidatene i Topp 3. Blant elevene i TOPP 3 var det 3 av 12 som svarte at de ikke hadde hatt en slik samtale.

Tabell 6-3 Tilfredshet med veiledning (prosent og skåre)

	Topp1 (etter)	Topp2 (underveis)	Topp2 (etter)	Topp3 (underveis)	totalt
Meget fornøyd	23	26	40	78	38
Ganske fornøyd	69	67	40	11	50
Verken eller	8	7	20	11	12
Ganske misfornøyd	0	0	0	0	0
Meget misfornøyd	0	0	0	0	0
Totalt	100	100	100	100	100
Skåre	0,58	0,60	0,60	0,83	0,63

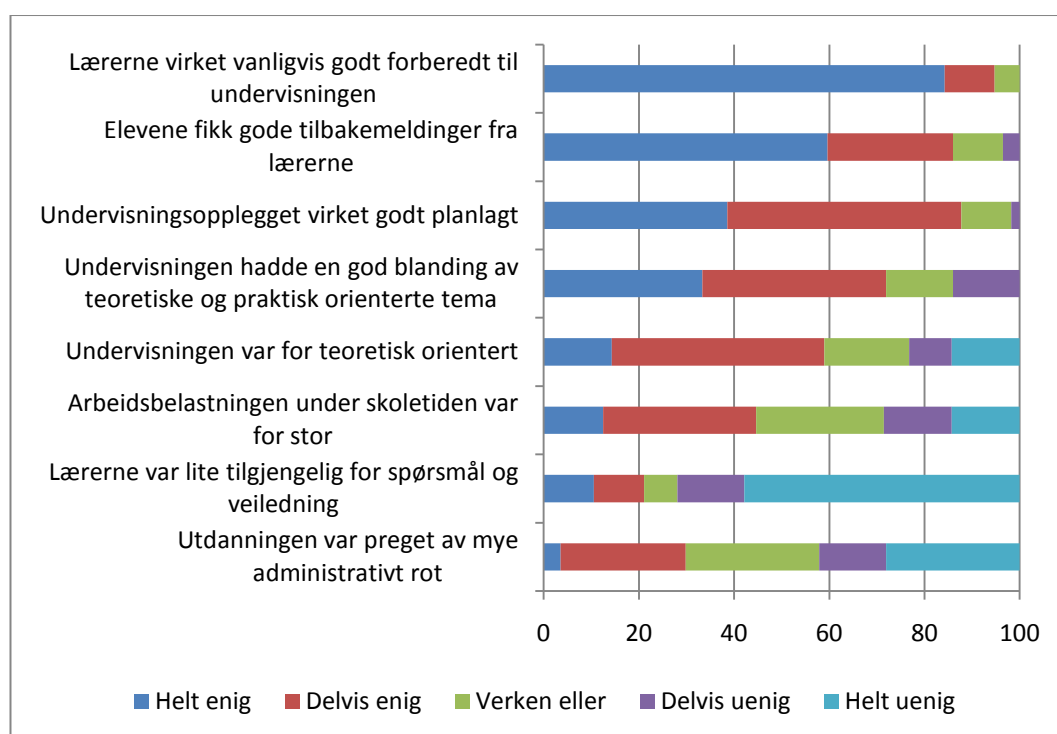
Tabell 6-3 viser at de aller fleste elevene var fornøyd med den veiledningen de har fått. Samlet for alle kullene er det nesten 40 prosent som svarer at de er meget fornøyd, mens 50 prosent svarer at de er ganske fornøyd. Til tross for at det er enkelte som oppgir at de ikke har hatt en slik samtale i TOPP 3, gir de likevel bedre vurderinger av veiledningen enn de to øvrige kullene.

Tabell 6-4 Elevenes samlede vurdering av undervisningen de har fått (prosentfordeling).

	Topp1 (etter)	Topp2 (underveis)	Topp2 (etter)	Topp3 (underveis)	Totalt
--	------------------	----------------------	------------------	----------------------	--------

Meget fornøyd	43	33	53	58	46
Ganske fornøyd	50	67	40	33	48
Verken eller	7	0	7	8	6
Ganske misfornøyd	0	0	0	0	0,0
Meget misfornøyd	0	0	0	0	0,0
Totalt	100	100	100	100	100
Skåre	0,58	0,60	0,60	0,83	0,71

Tabell 6-4 viser at elevene gir en god samlet vurdering av undervisningen de har fått. Som pekt på over, kan det tyde på at vurderingene også blir mer positive over tid. Dette ser vi spesielt når vi sammenligner undervisningsundersøkelsen til Topp 2 og Topp 3.



Figur 6-3 Hvor enig eller uenig elevene er i ulike påstander om undervisningsopplegget

I spørreundersøkelsen ba vi også deltakerne svare hvor enig eller uenig de var i ulike påstander om selve undervisningen. Figur 6-3 viser hvordan elevene samlet sett svarer på påstandene. Her er det viktig å legge merke til at de fire første påstandene er positivt ladet, mens de fire siste er negativt ladet. Blant elevene er det enighet om at lærerne var godt forberedt til undervisningen, at elevene fikk gode tilbakemeldinger og at undervisningsopplegget virket godt planlagt. Svarene er noe mer blandet i forhold til påstanden om at undervisningen hadde en god blanding mellom teoretiske og praktisk orienterte tema. Det er også en god del som er helt eller delvis enig i påstanden om at undervisningen var for teoretisk orientert (nesten 60 prosent). Videre er det en stor andel som opplevde

at arbeidsbelastningen var for stor (over 40 prosent). Til slutt ser vi at det er vel 30 prosent som svarer at de er helt eller delvis enig i at utdanningen var preget av en del administrativt rot. Før vi går nærmere inn på tolkningen av disse resultatene, kan det være hensiktsmessig å først presentere resultatene for de ulike kullene.

Tabell 6-5 Hvor enig eller uenig er elevene i ulike påstander om undervisningen

	Topp1 (etter)	Topp2 (underveis)	Topp2 (etter)	Topp3 (underveis)
Lærerne virket vanligvis godt forberedt til undervisningen	0,97	0,87	0,83	0,92
Elevene fikk gode tilbakemeldinger fra lærerne	0,57	0,83	0,73	0,71
Undervisningsopplegget virket godt planlagt	0,50	0,63	0,63	0,75
Undervisningen hadde en god blanding av teoretiske og praktisk orienterte tema	0,33	0,57	0,37	0,58
Undervisningen var for teoretisk orientert	0,27	0,07	0,10	0,29
Arbeidsbelastningen under skoletiden var for stor	0,14	-0,07	0,10	0,13
Lærerne var lite tilgjengelig for spørsmål og veiledning	-0,40	-0,50	-0,50	-0,58
Utdanningen var preget av mye administrativt rot	0,23	-0,47	-0,23	-0,29

Tabell 6-5 viser at det er en relativt høy skår for alle kullene i forhold til påstanden om at lærerne virket godt forberedt. Variasjonene mellom kullene blir derfor av mindre betydning her.

Når det gjelder påstandene om at elevene fikk gode tilbakemeldinger og at undervisningsopplegget virket godt planlagt, er det også en høy skåre, men den varierer noe over tid. For det første ser vi at skåren er forholdsvis lav for TOPP 1. På tilsvarende tidspunkt i TOPP 2, dvs. i etterundersøkelse, ser vi at skåren øker. Dette kan med andre ord tyde på at det har vært en forbedring fra Topp 1 til Topp 2 med hensyn til planlegging og kommunikasjon med elevene.

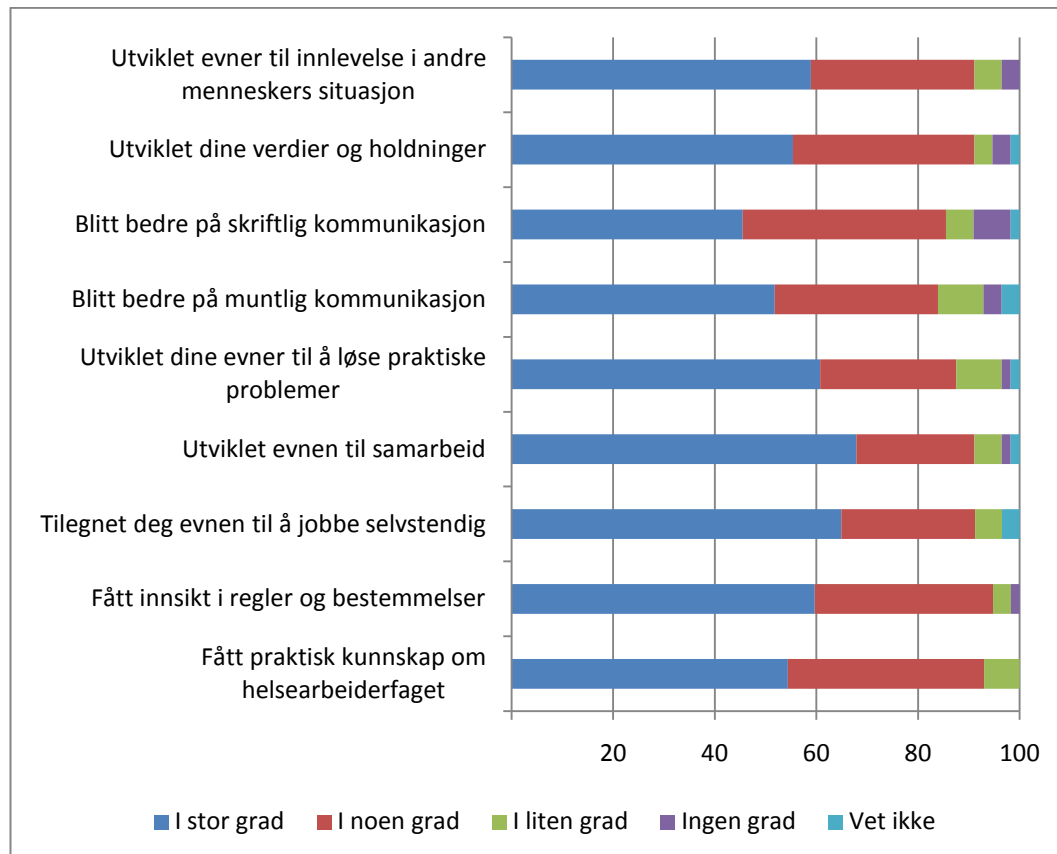
Den fjerde av de positive ladede påstandene – påstanden om at undervisningen hadde en god blanding mellom teoretiske og praktiske tema – ser vi har lavere skåre enn de øvrige påstandene. Vi ser også at skåren blir høyere i etterundersøkelsen enn den er i underveisundersøkelsen. Med andre ord opplever elevene at balansen mellom teori og praksis er

bedre etter at man har startet praksisperioden enn under teoriperioden. Noe av forklaringen på dette kan være at man i praksisperioden har fått bedre forståelse for forholdet mellom teori og praksis enn det man har når man sitter på skolebenken. Det er også flere av informantene fra omsorgstjenesten som peker på at elevene har hatt god nytte av den teoretiske undervisningen når de kommer ut i praksis. Det er derfor rimelig å slutte at resultatene er et uttrykk for at elevene i løpet av utdannelsen har vansker med å knytte sammen teori og praksis, enn at undervisningen i seg selv har vært ubalansert.

Det er ellers verd å merke seg at elevene gjennomgående er uenige i påstanden om at lærerne var lite tilgjengelige for spørsmål og veiledning. Dette underbygges også av lærernes påstander som peker på at de stilte seg til rådighet for elevene. Bl.a. ble det satt av tid før undervisningen til individuelle samtaler med elevene. Samtidig kunne elevene også ta direkte kontakt med lærerne utenfor disse tidene. Ut over dette fikk elevene også individuell veiledning i oppgaveskriving.

6.3 Faglige utbytte av undervisningen

I denne delen har vi sett nærmere på hvordan elevene og lærerne vurderer det faglige utbytte fra undervisningen. Denne delen baserer seg i hovedsak på elevenes subjektive vurderinger, men også på lærernes erfaringer.



Figur 6-4 Elevenes vurdering av det faglige utbytte av opplæringen

Figur 6-4 viser hvordan elevene svarer i forhold til ulike påstander om utbyttet de har fått av utdanningen. Vi ser at de aller fleste opplever at de i stor eller noen grad opplever at de har hatt utbytte av undervisningen. I størst grad opplever elevene at de har utviklet sine samarbeidsevner. I minst grad opplever de å ha blitt bedre på skriftlig kommunikasjon.

Tabell 6-6 Elevenes faglige utbytte av opplæringen, fordelt på ulike kull

	Topp1 (etter)	Topp2 (underveis)	Topp2 (etter)	Topp3 (underveis)
Fått praktisk kunnskap om helsearbeiderfaget	0,83	0,64	0,70	0,65
Fått innsikt i regler og bestemmelser	0,64	0,77	0,82	0,72
Tilegnet deg evnen til å jobbe selvstendig	0,73	0,82	0,72	0,77
Utviklet evnen til samarbeid	0,76	0,71	0,78	0,86
Utviklet dine evner til å løse praktiske problemer	0,71	0,69	0,80	0,68
Blitt bedre på muntlig kommunikasjon	0,58	0,80	0,69	0,54
Blitt bedre på skriftlig kommunikasjon	0,55	0,74	0,69	0,48
Utviklet dine verdier og holdninger	0,74	0,69	0,57	0,82
Utviklet evner til innlevelse i andre menneskers situasjon	0,76	0,71	0,61	0,82

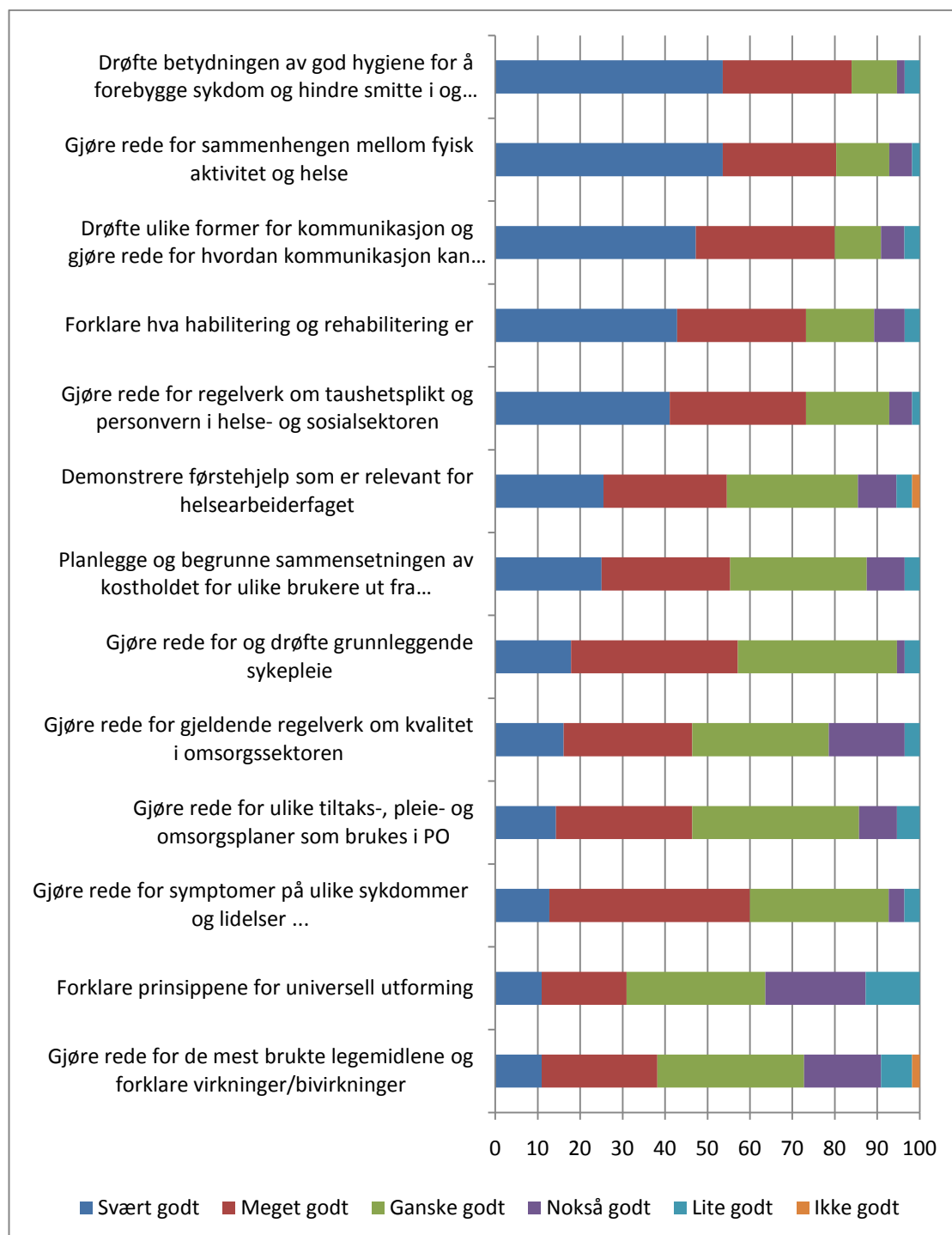
Tabellen over sammenligner skåren på de ulike påstandene mellom kullene i Topp. Skårene har her en skala fra -1 til +1. Tabellen viser at svarene endrer seg noe mellom de ulike kullene. For det første ser vi at det er en ganske klar forbedring i forhold til påstanden om ”innsikt i regler og bestemmelser”. Mens det i Topp 1 (etterundersøkelsen) er en skåre på 0,64, er det tilsvarende for Topp 2 en skåre på 0,82.

Vi finner også en forholdsvis klar forbedring i forhold til påstanden om ”evnen til samarbeid”. I Topp 2 er det en skåre på 0,71, mens i Topp 3 er denne økt til 0,86 (underveisundersøkelsen).

Tabellen viser også at det er områder hvor elevene opplever at utbyttet har blitt dårligere over tid. Dette gjelder spesielt i forhold til påstandene om muntlig og skriftlig kommunikasjon. I Topp 2 var skåren på hhv 0,80 og 0,74, mens den i Topp 3 er redusert til hhv 0,54 og 0,48. Med andre ord ser det ut som at deltakerne i Topp 3 har fått mindre ut av opplæringen i muntlig/skriftlig kommunikasjon enn elevene i tidligere kull. Disse resultatene peker dermed i motsatt retning av resultatene i forrige avsnitt som viste at deltakerne i Topp 3 generelt var mer fornøyd med undervisningen enn deltakerne i de to andre kullene. Med andre ord opplever deltakerne i Topp 3 at de er mer fornøyd med undervisningen, men samtidig også at de har fått mindre utbytte i form av muntlig og skriftlig kommunikasjon.

En forklaring på at resultatene svinger fra kull til kull (både i positiv og negativ retning) kan skyldes ulike prioriteringer og vektlegging av undervisningen fra lærernes side. Samtidig skal vi heller ikke se bort i fra at elevene i de ulike kullene har hatt ulike forutsetninger for å tilegne seg ulike deler av pensumet. Vi skal imidlertid ikke overdrive betydningen av variasjonene i svarene mellom kullene i og med at elevene i all hovedsak gir et positivt bilde av undervisningen og det de har tilegnet seg.

Det siste bekreftes også når vi ber elevene svare på i hvilken grad de mener at opplæringen i Topp har bidratt til å gi et grunnlag for å mestre framtidige arbeidsoppgaver innen pleie- og omsorgssektoren. På dette spørsmålet svarer 80 prosent at Topp i stor grad har bidratt til dette og vel 17 prosent at det i noen grad har bidratt.



Figur 6-5 Hvor godt behersker du kunnskapen knyttet til målene i lærerplanen

Figur 6-5 viser resultater fra et spørrebatteri der vi ba elevene oppgi hvor godt eller dårlig de behersket ulike typer kunnskapsmål i helsearbeiderfaget. Som tidligere gir elevene en gjennomgående god egevaluering. Her ser vi imidlertid at det varierer noe mellom de

ulike kunnskapsområdene. De områdene elevene opplever å ha tilegnet seg best kunnskap på er:

- Drøfte betydningen av hygiene for å forebygge sykdom og hindre smitte
- Redegjøre for sammenhengen mellom fysisk aktivitet og helse
- Drøfte ulike former for kommunikasjon og redegjøre for hvordan kommunikasjon kan fremme trygghet/tillit

De områdene elevene opplever å ha tilegnet seg minst kunnskap på er:

- Å forklare prinsippene bak universell utforming
- Redegjøre for de mest brukte legemidler og forklare virkninger/bivirkninger av disse

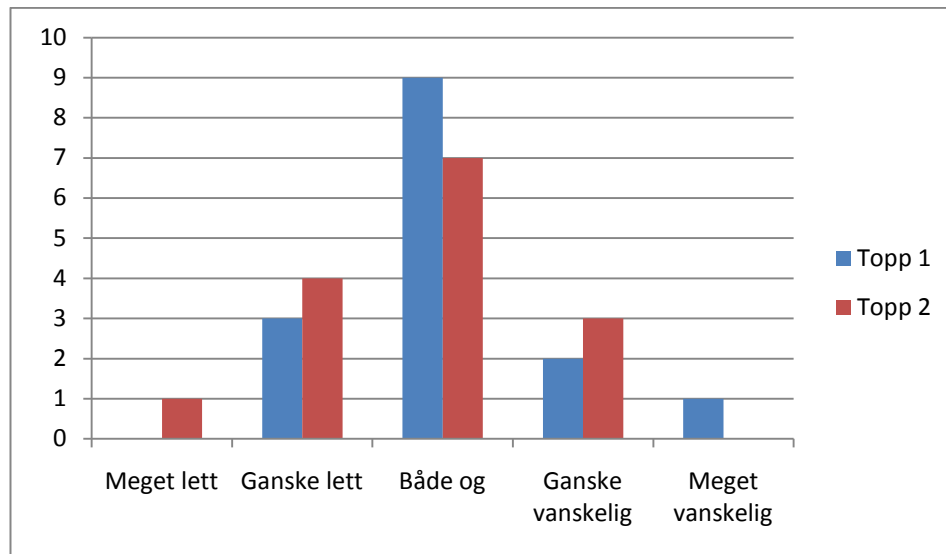
Generelt gir figuren også inntrykk av at det er tema innenfor fagområdene helsefremmende arbeid og kommunikasjon/samhandling som elevene behersker best, mens de i minst grad opplever å beherske tema innen yrkesutøving.

Elevenes egenvurdering av faglig måloppnåelse varierer også noe mellom kullene (se tabell i vedlegg). Variasjonene går imidlertid ikke i entydig positiv eller negativ retning. Som nevnt over, kan dette skyldes ulik vektlegging av de ulike fagområdene, og/eller at elevene i de ulike kullene har ulike forutsetninger for å tilegne seg ulikt stoff. Samtidig må vi også her understreke at egevalueringen gjennomgående er positiv både på tvers av de tre kullene og mellom fagområdene.

6.4 Elevenes vurdering av egen innsats og opplæringens vanskelighetsgrad

Vi stilte også spørsmål i undersøkelsen om elevens vurdering av egen innsats og hvor vanskelig de opplevde det var å gjennomføre utdanningen faglig sett. Resultatene her er bare hentet fra etterundersøkelsen for Topp 1 og Topp 2.

På spørsmålet om egen innsats svarer elevene stort sett at egeninnsatsen har vært god. Omtrent 1 av 3 mener den har vært meget god og en tilsvarende andel svarer at den har vært ganske god. De resterende svarer at den har vært både og eller dårlig. Det er ingen vesentlige forskjeller i vurderingene av egeninnsatsen mellom deltakerne i Topp 1 og Topp 2.



Figur 6-6 Elevenes vurdering av vanskelighetsgraden på undervisningen. Elever i Topp 1 og Topp 2 (etterundersøkelsen)

Figur 6-6 viser hvordan elevene svarer på spørsmålet om vanskelighetsgraden på undervisningen. Mønstrer i figuren er forholdsvis normalfordelt, noe som tyder på at undervisningen har truffet rimelig godt for de to kullene som helhet. Samtidig ser vi en tendens til at de i Topp 1 opplever det noe vanskeligere enn de i Topp 2. Vi finner for øvrig en forholdsvis klar sammenheng mellom elevenes arbeidsinnsats og opplevelsen av hvor vanskelig undervisningen har vært.

6.5 Lærernes og omsorgstjenestenes vurderinger

I evalueringen har vi også intervjuet lærerne. Formålet med dette har dels vært for å få frem lærernes erfaringer med undervisningen i Topp og dels for å få frem betydningen av de tilpasningene som er gjort i prosjektet. I tillegg har vi bedt informantene fra omsorgstjenesten om deres vurdering av elevenes teoretiske ballast i praksisperioden.

Tilrettelegging

Som nevnt innledningsvis i rapporten er det gjort praktiske tilpasninger i undervisningsopplegget fra Topp 1 startet opp. Den viktigste endringen har vært at man gikk over til to undervisningsdager i Topp 2, mens det bare hadde vært en undervisningsdag i Topp 1. Bakgrunnen for dette var at én undervisningsdag med 8 timers undervisning ble for stor belastning på elevene. Derfor gikk man heller over til en ordning med to undervisningsdager a 4 timer. I følge informanter bidro dette til lettere arbeidsdager og til at elevene lettere kunne ta arbeidsvakter de to undervisningsdagene.

Forkorting i form av sammenslåing av Vg1 og Vg2

I og med at undervisningen i Topp er forkortet, vil det også stille større krav til elevenes innsats enn ved et ordinært utdanningsløp. I følge våre informanter er erfaringene med elevene i Topp at det er fullt mulig å ha et mer intensivt undervisningsopplegg for disse deltakerne enn det vi har for unge som tar ordinær utdanning. Dette har sammenheng med at deltakerne i Topp er voksne og har langt mer praktisk erfaring enn yngre elever i videregående skole.

Enkelte informanter peker også på at Topp-elevene skiller seg fra vanlige elever i videregående skole, ved at de er mer motivert. Dette kan ha sammenheng med at Topp-elevene befinner seg i en livsfase der man som regel har behov for mer stabil inntekt. Samtidig kan det også ha sammenheng med at de elevene i Topp er plukket ut nettopp fordi de er motivert. Dette i motsetning til ordinære elever som i større grad kommer inn i utdanningen etter å ha hatt det som sitt andre eller tredjevalget.

I følge en av lærerne har alderen og kandidatenes bakgrunn også mye å si for om elevene klarer å gjennomføre en forkortet teoriundervisning. Dette synes ikke bare å ha sammenheng med at de gjerne har praksis fra tjenesten, men også at de har generell livserfaring og større evne til å reflektere rundt og anvende det teoretiske stoffet.

Beskrivelsen over gjelder i hovedsak de deltakerne som har fullført Topp. Samtidig viser frafallet av elever fra prosjektet at det også er noen forutsetninger som må være på plass for å gjennomføre prosjektet. I følge en av informantene er en hovedårsak til at deltakere har avbrutt, at de i utgangspunktet har tatt for lett på utdanningen og i særdeleshet den teoretiske delen. I følge informanten har frafallet også sammenheng med at flere opplever å være i klemme mellom inntektsbehovet, praktiske forpliktelser i hjemmet og å gjennomføre undervisningen. Flere av elevene har derfor også oppgitt at det er vanskelig å finne tid til å arbeide med den teoretiske delen hjemme.

I følge en av informantene har det også vært flere elever som har sluttet som følge av at de var forespeilet et enklere utdanningsløp enn det som var realiteten. Kommentarer fra elevene bekrefter også at enkelte har undervurdert den egeninnsatsen som skulle til for å gjennomføre Topp, spesielt den teoretiske delen. Det er flere av informantene fra omsorgssektorene som derfor peker på nødvendigheten av å realitetsorientere elevene og at en forkortet utdanning ikke må bli en forenklet utdanning. Samtidig peker også flere på at det til tross for tilretteleggingen, må forventes et visst frafall fra Topp.

Forkorting i form av å realkompetansevurdere i fellesfag

I løpet av Topp-prosjektet har retningslinjene endret seg i forhold til kravene til fellesfag. Det var først i Topp 3 at det ble krav om at elevene skulle ha godkjent fellesfag. I praksis betydde dette at elevene måtte realkompetansevurderes, og de som ikke tilfredsstilte kompetansekravene, fikk tilbud om undervisning i de aktuelle fagene. Dette ble gitt enten i regi av fylkeskommunen eller i regi av voksenopplæringen i Larvik. I den forbindelse er det også utarbeidet et eget kompendium i fellesfagene.

I Topp 1 og Topp 2 var det ikke noe krav til at elevene hadde godkjent fellesfag. Men i undervisningen av programfagene var det likevel behov for deler av denne kunnskapen. For de som hadde fellesfag fra tidligere utdanning, var dette mindre problematisk. For andre ble denne utfordringen løst ved at de aktuelle temaene fra fellesfagene ble integrert i undervisningen av programfagene. Dette gjaldt spesielt matematikk og norsk. I følge en av informantene var erfaringene med dette noe blandet. I og med at det i utgangspunktet var få undervisningstimer, ble det også begrenset med tid som kunne avsettes til mer grundig opplæring i temaene som tilhørte fellesfagene. Ut over den undervisningen som ble gitt, var det derfor opp til elevene selv å tilegne seg dette stoffet.

Sett fra undervisningspersonalets ståsted er det en fordel at elevene allerede har fellesfagene når det undervises i programfagene. I følge en av informantene var også erfaringene fra Vg2 (teoretisk del) at de som hadde fellesfagene fra før, også tok stoffet i programfagene lettere. I lys av dette vil dermed kravet om fellesfag i Topp 3 innebære en faglig styrking av programmet.

Koordinering

Siden det er flere aktører som har undervisning i Topp, er det også behov for å koordinere dette. Det er spesielt på to områder at behovet for slik koordinering trekkes frem av informantene.

For det første dreier dette seg om å koordinere den ekstraveiledningen som lærerne fra den videregående skolen tilbød i programfagene, og støtteundervisningen som ble tilbudt av voksenopplæringa. Det siste dreide seg om støtteundervisning for personer med lese- og skrivevansker, IT-undervisning og språkopplæring. I følge en informant kolliderte imidlertid disse to tilbudene i tid, samtidig som det gjerne var de samme personene som hadde behov for begge tilbudene.

For det andre peker en av informantene på faglige gevinster av å samordne programfag og fellesfag. Dette med tanke på at elevene vil ha lettere for å tilegne seg stoffet dersom fellesfagene og programfagene behandler liknende tema samtidig, dvs. at det teoretiske i fellesfagene benyttes i mer praktiske sammenhenger i programfagene. Det er imidlertid først i Topp 3 at det har vært aktuell med slik samordning.

6.6 Oppsummering

I dette kapitlet har vi sett nærmere på den teoretiske delen av Topp-prosjektet. Kapitlet viser at deltakerne i prosjektet er godt fornøyd med den undervisningen de har fått og med det pedagogiske opplegget. De aller fleste elevene opplever også at de har hatt stort utbytte av opplæringen rent faglig. Generelt ser vi at det i størst grad er tema innenfor fagområdet helsefremmende arbeid og kommunikasjon som elevene selv opplever at de behersker best, mens de i minst grad opplever å beherske tema innen yrkesutøving. De fleste elevene oppgir også at egeninnsatsen har vært god. Samtidig er det en forholdsvis klar sammenheng mellom elevenes egeninnsats og opplevelsen av hvor vanskelig man har opplevd undervisningen.

I kapitlet har vi også tatt for oss lærernes og omsorgstjenestens vurdering av Topp som et forkortet utdanningsopplegg. Et generelt inntrykk på bakgrunn av disse informantenes erfaringer er at undervisningsopplegget forutsetter motiverte elever og elever med en viss erfaring. Flere peker også på nødvendigheten av å realitetsorientere de som starter i forhold til den arbeidsinnsats som kreves. Det kan også se ut som at dette er en viktig årsak til at enkelte deltakere har sluttet i prosjektet. Enkelte informanter er også av den formening at det er nødvendig med en viss basiskunnskap i fellesfagene for å kunne gjennomføre programfagene på en tilfredsstillende måte.

7. Arbeidspraksis

7.1 Innledning

Etter at deltakerne i Topp har vært gjennom den teoretiske delen av programmet, skal de ut i praksisperioden som maksimalt er på 10 måneder. De aller fleste kombinerer dette med lønnede stillinger ved siden av. Kravene i praksisperioden er at de skriver 5 oppgaver og utarbeider 5 logger.

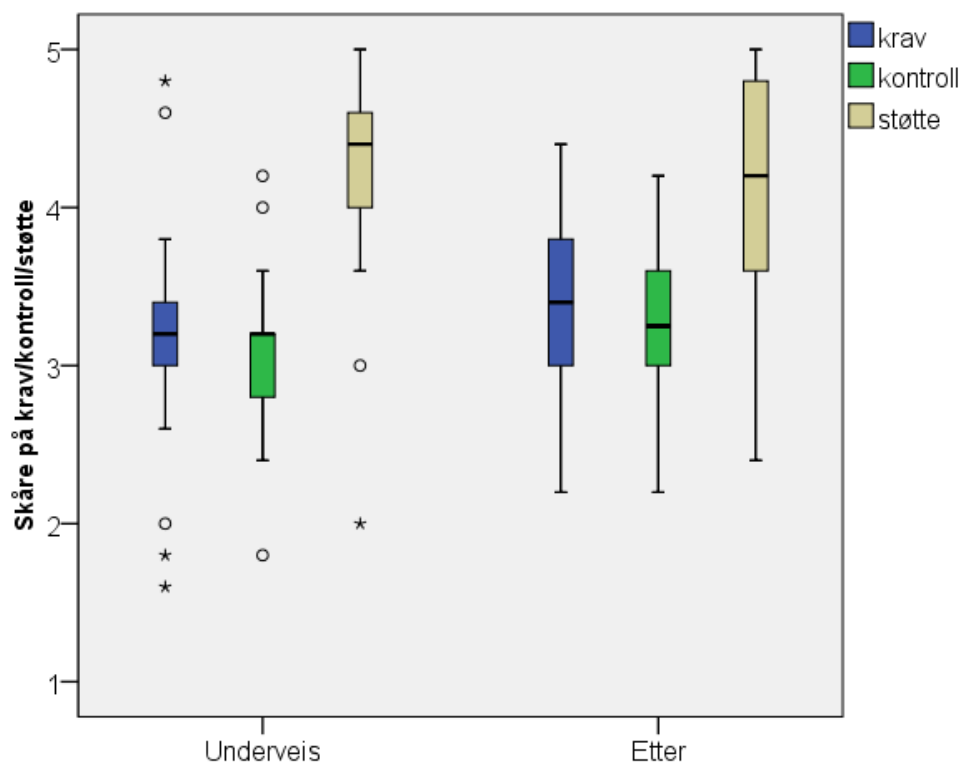
I dette kapitlet har vi sett nærmere på deltakernes opplevelse av arbeidsplassen både mens de holdt på med den teoretiske undervisningen og i praksisperioden. Det betyr at forundersøkelsen er basert på elevenes erfaringer med den arbeidsplassen de hadde før de startet i Topp, mens etterundersøkelsen omfatter elevenes praksisperiode etter at de har fullført den teoretiske delen. Formålet med å gjøre undersøkelser både før og etter, er for å undersøke hvorvidt deltakerne mestrer den praktiske hverdagen bedre etter at de har vært gjennom den teoretiske delen av programmet.

I kapitlet har vi tatt utgangspunkt i to ulike teorier som er opptatt av arbeidsplassen som kontekst. Dette er teorien om krav-kontroll-støtte og teorien om jobberikelse. I forhold til krav-kontroll-støtte modellen er vi spesielt opptatt av hvorvidt det skjer endringer i de kravene og den kontrollen deltakerne opplever å ha før og etter den teoretiske opplæringen. I forhold til teorien om jobberikelse er vi mer opptatt av hvorvidt jobbtilfredsheten øker blant deltakerne etter den teoretiske opplæringen.

I fremstillingen har vi benyttet såkalte boksploott. Boxplottet viser medianverdien, spredning og ekstremverdier i datamaterialet. Medianverdien er markert med streken som deler boksen. Spredningen fremgår av boksen som viser hvordan de midterste 50 prosent av enhetene fordeler seg på variabelen som måles. Spredningen fremgår også av linjene som går vertikalt ut fra boksen i hver ende. Disse markerer ytterligere spredning opp til 1,5 ganger boksens lengde. Enkeltverdier som er høyere eller lavere enn dette, kalles ekstremverdier og er markert med enkeltstående punkter.

7.2 Krav-kontroll-støtte

Denne analysen baserer seg på tre sett av spørsmål som måler følgende tre faktorer: krav, kontroll og støtte. Med krav menes her arbeidsbelastning som tidspress og rollekonflikter. Med kontroll menes mulighet til selv å bestemme over hva og hvordan arbeidet skal utføres. Kontroll fungerer som en slags ”buffer” mot uheldige virkninger av høye krav, dvs. at negative virkninger av høye krav, motvirkes dersom medarbeiderne også opplever høy kontroll med arbeidsoppgavene. Støtte, som innebærer sosial støtte fra ledere og medarbeidere, fungerer på samme måte som kontrollfaktoren, som en motvekt mot høye krav (Haukedal 2001, Sanne m.fl. 2005).

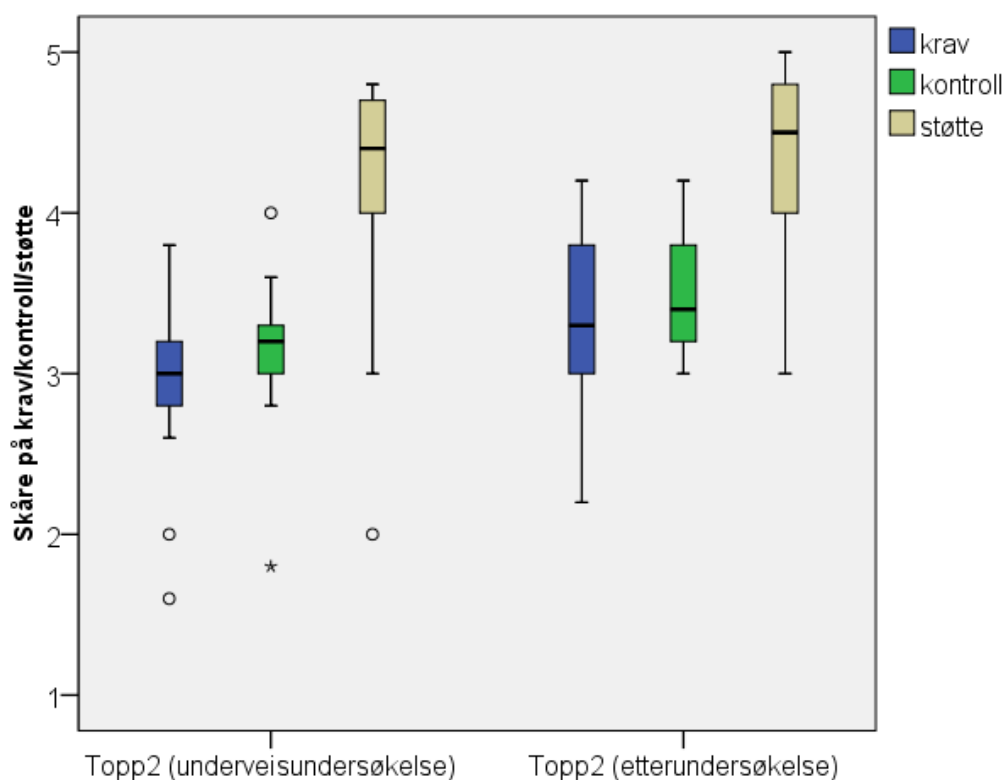


Figur 7-1 Skåre på krav, kontroll og støtte for deltakere i underveis- og etterundersøkelse.

Figuren viser hvordan deltakerne fordeler seg i forhold til de tre faktorene på hhv krav, kontroll og støtte. Det generelle mønstret i underveisundersøkelsen er forholdsvis likt mønstret i etterundersøkelsen. Vi ser at de fleste skårer mellom tre og fire på krav og kontroll, mens de fleste skårer mellom fire og fem på støtte. Noe

forenklet kan vi si at respondentene opplever middels støtte og middels kontroll, men samtidig at støtten er høy.

Det er likevel noen forskjeller mellom underveis- og etterundersøkelsen. For det første ser vi at målene for krav og kontroll ligger noe høyere i etterundersøkelsen enn forundersøkelsen. Samtidig ser vi at spredningen er noe større i forundersøkelsen enn i etterundersøkelsen. Det gir imidlertid ingen tydelige indikasjoner på at forholdene har endret seg vesentlig i de to periodene. Målene overfor kan imidlertid være påvirket av utviklingen over tid.



Figur 7-2 Skåre på krav, kontroll og støtte blant deltakerne i Topp 2 (underveis- og etterundersøkelse)

Mønsteret er det samme som over, men tydeligere når vi sammenligner deltakerne i Topp 2. For det første ser vi at skåren på både krav og kontroll øker fra underveisundersøkelsen til etterundersøkelsen. Støtten synes imidlertid å være den samme på begge undersøkelsestidspunktene.

Resultatene her viser med andre ord at deltakerne i utgangspunktet har arbeidserfaring hvor kravene verken er spesielt store eller spesielt små. Etter opplæringen i Vg2 oppleves kravene å øke noe, men samtidig også kontrollen på oppgavene. I tillegg fremgår det at elevene opplever rimelig god støtte på arbeidsplassen. Disse resultatene som indikerer at elevene opplever å ha et godt arbeidsmiljø, samsvarer for øvrig godt med det inntrykket vi sitter igjen med fra informantene i omsorgstjenestene. Det er likevel grunn til å stille spørsmål ved om vi ikke burde forvente at elevene opplevde økte krav i etterundersøkelsen. Dette som en konsekvens av at man får andre og mer ansvarsfulle oppgaver i praksisperioden.

7.3 Jobbtilfredshet

Analysen av jobbtilfredshet baserer seg på et spørrebatteri som inneholder fem typer spørsmål (se tabell under). Jo høyere man skårer på de nevnte faktorene, desto bedre oppleves arbeidsmiljøet og jo mer motiverte blir medarbeidere. Denne analysen er basert på Hackman og Oldhams modell for jobbtilfredshet (Hackman og Oldham 1976, 1980).

Tabell 7-1 Faktorer som inngår i analysen av jobbtilfredshet

<i>Kjennetegn</i>	<i>Forklaring på kjennetegn ved oppgavene</i>	<i>Kritiske psykologiske tilstander</i>
Variasjon	Variasjon med hensyn til hva arbeidsoppgavene krever av evner og ferdig-	Skaper en meningsfylt jobb

	heter	
Identitet	Om oppgaven utgjør et meningsfylt hele, og om den enkelte kan delta i gjennomføringen fra begynnelse til slutt med et synlig resultat.	
Betydning	Hvor viktig oppgaven er for organisasjonen og andre mennesker i og utenfor den	
Autonomi	Grad av selvstendighet med hensyn til hvordan arbeidet skal legges opp	Skaper opplevd ansvar for resultatet
Feedback	Hvorvidt den enkelte får tilbakemelding på arbeidet	Gir kunnskap om resultatet av det man gjør

De tre første faktorene (variasjon, identitet og betydning) har den effekt at de skaper opplevelsen av en meningsfull jobb. Faktoren ”autonomi” har den effekt at den gir opplevd ansvar for resultatet av det man arbeider med. Faktoren ”feedback” gir opplevd følelse av å få tilbakemelding og kunnskap om resultatene av det man gjør.

Tabell 7-2 Topp-deltakernes skåre på de ulike variablene som inngår i målet på jobbtilfredshet

	Topp1 (etter)	Topp2 (underveis)	Topp2 (etter)	Topp3 (underveis)	Total
variasjon	3,7	3,3	3,9	3,8	3,7
identifisering	4,0	3,9	3,9	3,7	3,9
betydning	4,4	4,2	4,4	4,2	4,3
autonomi	3,5	3,7	3,8	3,6	3,6
feedback	3,4	3,4	3,9	3,2	3,5

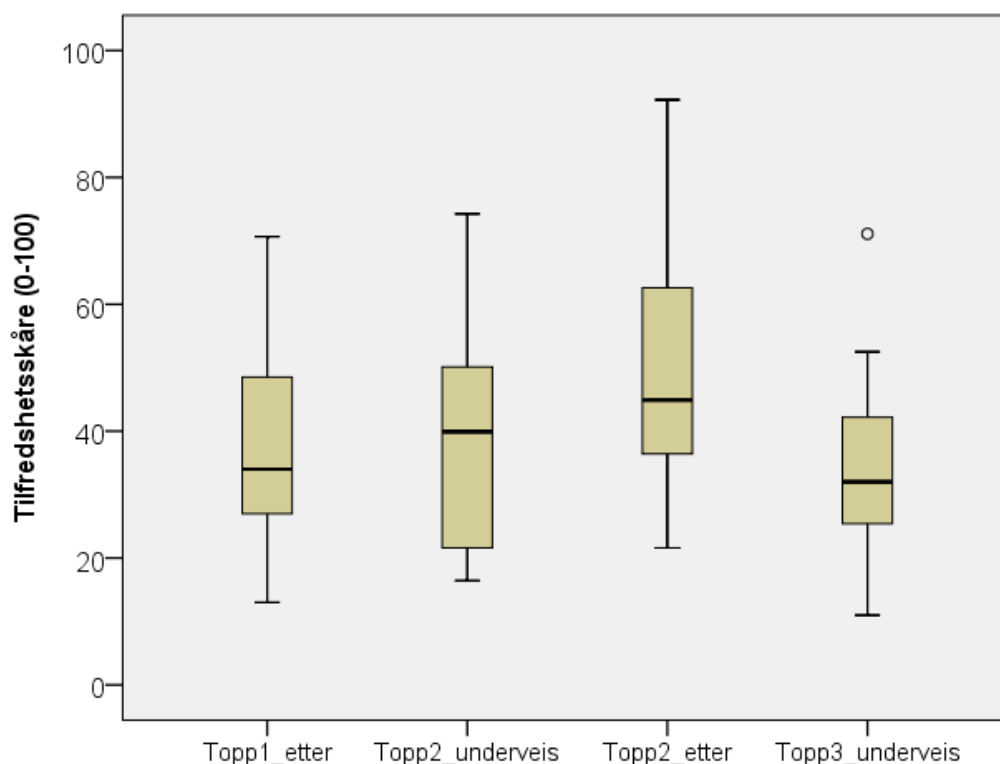
Tabellen over viser at det gjennomgående er arbeidets betydning som har høyest skåre. Dernest ser vi at identifikasjon med arbeidet også har en relativt høy skåre. Lavest skåre gir deltakerne på tilbakemelding og autonomi. Blant Topp 2 deltakerne ser vi at skårene øker fra underveisundersøkelsen til etterundersøkelsen, bortsett fra på variabelen identifisering. Det er for øvrig også høyere skåre på etterundersøkelsen i Topp 2 sammenlignet

med etterundersøkelsen i Topp 1. Dette kan bety at det har skjedd forbedringer i programmet fra det første til det andre kullet.

Man kan også regne ut en generell trivselsskåre basert på disse fem faktorene. Denne regnes ut på følgende måte:

$$\text{Grad av trivsel} = \frac{\text{variasjon} + \text{identitet} + \text{betydning}}{3} * \text{selvstendighet} * \text{feedback}$$

Modellen viser at det er viktig med høy skåre på en eller flere av de tre første faktorene, men samtidig helt avgjørende med høy skåre på de to siste (selvstendighet og feedback). I lys av resultatene over som viste lavest skåre på både selvstendighet og feedback, vil dette med andre ord bidra til å redusere den samlede trivselsskåren.



Figur 7-3 Tilfredshetsskåre for deltakere i Topp.

Figuren over viser trivselsskåren for de ulike kullene i Topp. Generelt ser vi at trivselsskåren ikke er spesielt høy. Som nevnt over, skyldes dette i stor grad at det er forholdsvis lave skårer på indikatorene selvstendighet og feedback. Samtidig

ser vi tydelig at tilfredshetsskåren blant deltakerne i Topp 2 tydelig har økt fra underveisundersøkelsen til etterundersøkelsen. Samtidig ser vi også at tilfredshetsskåren i etterundersøkelsen er høyere i Topp 2 enn i Topp 1. Dette viser for det første at deltakerne i løpet av Topp 2 opplever økt jobbtfredshet, samtidig som økningen i tilfredshetsskåren fra Topp 1 til Topp 2 kan tyde på at det har skjedd positive endringer i løpet av prosjektperioden.

7.4 Om omsorgssektoren som arbeidsplass

I tillegg til de måleinstrumentene som er omtalt over, har vi også stilt deltakerne i Topp noen direkte spørsmål om omsorgssektoren som arbeidsplass.

Med bakgrunn i målsettingen om at Topp skulle bidra til å redusere sykefraværet, stilte vi spørsmål til deltakerne om deres sykefravær både i underveis- og etterundersøkelsen.

Omtrent 30 prosent svarte at de hadde vært sykmeldt en eller flere ganger i løpet av det siste halvåret. Resultatene viste imidlertid at det ikke var særskilte endringer i sykefraværet etter at deltakerne var ferdig med Vg2 og hadde gått over i praksisperioden. Dette kan imidlertid ha sammenheng med at det har gått for kort tid fra forundersøkelsen ble gjennomført til etterundersøkelsen.

Tabell 7-3 Deltakere i underveis- og etterundersøkelsen sin vurdering av hvor sannsynlig det er at de jobber i pleie- og omsorgssektoren ett år i framtiden (prosent)

	Underveis	Etter	Total
Meget sannsynlig	84	62	72
Ganske sannsynlig	8	24	17
Lite/ikke sannsynlig	8	10	9
Vet ikke	0	3	2

Vi ba også deltakerne svare på spørsmålet om hvor sannsynlig de trodde det var at de ett år frem i tid ville jobbe i pleie- og omsorgssektoren. Tabellen over viser at en stor del svarer at dette er meget eller ganske sannsynlig. Samtidig er det noe overraskende at det er mer usikkerhet i etterundersøkelsen enn i forundersøkelsen. Med andre ord er deltakerne gjennomgående mindre sikre på at de jobber i pleie- og omsorgssektoren etter at de har gått over i praksisperioden sammenlignet med når de var i Vg2.

Noe av forklaringen på dette kan være at det er skapt forventninger gjennom Topp-programmet som ikke er innfridd. Følgende kommentarer kan også tyde på at utfordringen med små stillingsbrøker og vikarstillinger fremdeles er en utfordring til tross for at de har vært gjennom Topp:

”I løpet av 2-3 år er jeg ikke der. Jeg klarer meg ikke med den prosentstillingen jeg har og de tilbyr ikke 100%.”

”Så lenge du ikke får noe fast. Hadde noe fast, men ble fratatt stillingen med et pennestrøk uten at de sa noe til meg.”

”Vanskelig å få fast stilling.”

Som antydnet over kan disse resultatene tolkes som at det i prosjektet er skapt urealistiske forventninger om at Topp ville føre til faste eller økte stillinger for deltakerne. Samtidig kan det også være slik at det er prosjektet selv som har skapt forventninger – gjennom sine målformuleringer og informasjon til deltakerne – som omsorgstjenesten i etterkant ikke har klart å innfri. I følge en av informantene fra omsorgstjenesten er det nemlig ikke noe automatikk i at deltakerne i Topp prioriteres fremfor andre ved utlysning av stillinger. Deltakerne vil likevel ha styrket sine muligheter gjennom den utdanningen de har tatt.

7.5 Oppsummering

I dette kapitlet har vi tatt for oss elevenes vurderinger av arbeidspraksisen i helse- og omsorgssektoren. Et utgangspunkt for kapitlet er målet om å sikre arbeidskraft til pleie- og omsorgssektoren i kommunen. En forutsetning for dette er at arbeidsplassen er innrettet på en slik måte at det fremmer tilstedeværelse, læring og unngår utstøting. Et av målene med Topp-prosjektet var å bidra til dette. I kapitlet har vi derfor tatt utgangspunkt i kravkontroll-støtte modellen og en modell for jobbtilfredshet som grunnlag for å vurdere Topp-deltakernes arbeidssituasjon før og etter den teoretiske delen av opplæringen.

Resultatene av analysen som baserer seg på kravkontroll-støtte modellen, viser at det har vært en svak økning i både kravene som stilles og til den kontrollen respondentene opplever å ha. De økte kravene kan tolkes som at elevene i større grad tar del i mer ansvarsfulle oppgaver etter utdanningen. Den økte opplevelsen av kontroll kan på sin side tolkes som at kompetansen elevene har tilegnet seg, har bidratt til økt opplevelse av mestring. Analysen viser samtidig at respondentenes opplevelse av mestring gjennomgående er høy både før og etter. Resultatene synes derfor å gå i en positiv retning i forhold til elevenes opp-

levde arbeidssituasjon. Det er likevel grunn til å stille spørsmål om ikke man skulle forventet en enda sterkere økning både i forhold til krav og kontroll. Det at ikke økningen er sterkere, kan forklares med at utdanningen bare i begrenset grad har bidratt til å endre arbeidsoppgavene og arbeidssituasjonen.

Den andre analysen som baserer seg på Oldham og Hackmans modell for jobbtilfredshet, viser at tilfredshetsskåren ikke er spesielt høy. Dette har først og fremst sammenheng med at deltakerne har en lav skåre på målene for hvor god tilbakemelding de får og på målet for selvstendighet i jobben. Samtidig viser analysen en klar forbedring i tilfredshetsskåren fra deltakerne startet opp til de var ferdig med den teoretiske opplæringen. Videre finner vi også en forbedring fra Topp 1 til Topp 2, noe som kan ha sammenheng med forbedringer som er gjennomført i løpet av prosjektperioden.

Noe overraskende ser vi av denne undersøkelsen at deltakerne i løpet av Topp er blitt mindre sikre på om de vil arbeide i pleie- og omsorgssektoren i fremtiden. Dette er således resultater som peker i motsatt retning av målsettingen med Topp-prosjektet. En forklaring på dette kan være at prosjektet i seg selv har bidratt til å skape forventninger som ikke er innfridd, i det minste ikke for alle. Vi skal heller ikke se bort i fra at dette også kan ha bidratt til å moderere effektene i krav-kontroll-støtte analysen og analysen av jobbtilfredshet.

8. Måloppnåelse, kvalitet og relevans

8.1 Innledning

I dette kapitlet har vi tatt utgangspunkt i målsettingene med Topp og stilt spørsmålet om hva man har oppnådd? Måloppnåelsen kan ses fra ulike sider. Det kan dreie seg om å måle frafall eller graden av fullføring, hvorvidt deltakerne har fått en endret arbeidssituasjon eller økt stilling, eller det kan dreie seg om selv innholdet i prosjektet.

8.2 Gjennomstrømning og gjennomføring

I denne delen har vi sett på noen indikatorer som viser hvilke resultater som er oppnådd i TOPP-prosjektet.

8-1 Oversikt over antall elever, frafall og gjennomført eksamen/fagbrev

	TOPP 1	TOPP 2	TOPP 3
Antall nye som startet	35	34	33
Antall overflyttet til neste kurs	2	4	-
Antall med VG2 eksamen	20	21	21
Antall med fagbrev	17	19	?
% m/VG2 eksamen	57%	62%	64%
% m/fagbrev	49%	56%	?

Tabellen over viser at det er en god del av deltakerne som falt fra underveis. I all hovedsak dreier dette seg om personer som sluttet underveis i undervisningsløpet. Det var også enkelte som fullførte undervisningen, men som strøk til VG2 eksamen. Andelen av de som startet opp og som har bestått VG2 eksamen ligger på omtrent 60 prosent. Andelen er imidlertid svakt stigende fra kull til kull. Mens det fra TOPP1 var 57 prosent som bestod eksamen, var det i TOPP 2 og 3 på henholdsvis 62 prosent og 64 prosent.

Vi ser også at det er noen få som har tatt Vg2 eksamen, men som ikke har tatt fagbrev. Totalt er det derfor 49 prosent fra TOPP1 som har fullført med fagbrev og 56 prosent fra Topp 2. Deltakerne i Topp 3 har i skrivende stund ikke gått opp til fagbrev.

Vi ser at det er et relativt stort frafall i løpet av undervisningsperioden. Bl.a. var det 9 av elevene som sluttet i Topp 2 etter relativt kort tid. Vi har forsøkt å kartlegge årsakene til dette med utgangspunkt i flere kilder. De ulike kildene gir forholdsvis sammenfallende forklaringer. En hovedforklaring er at det for en del opplevdes som et gap mellom forventet og faktisk arbeidsmengde. I følge en kilde har det blant enkelte deltakerne også hersket en oppfatning om at det var mulig å gjennomføre Topp uten å redusere sin opprinnelige stilling. I og med at dette ble vanskelig for mange, ble inntektsreduksjon også en faktor som spilte inn i forhold til beslutningen om å avbryte Topp. En annen forklaring som også henger sammen med den første, var at familiære forhold gjorde at enkelte elever opplevde at arbeidsbyrden ble for stor. En tredje forklaring var helsemessige årsaker. Ellers er det også enkelte som ikke klarte å fullføre av rent faglige årsaker. Disse sluttet enten underveis eller strøk til eksamen.

8.3 Fast arbeid og økt stillingsbrøk

Et mål med prosjektet var at deltakerne skulle øke stillingene sine i pleie- og omsorgssektoren. I denne delen har vi derfor sett nærmere på hva slags arbeidstilknytning deltakerne har før og etter Topp og om arbeidstiden har økt.

Tabell 8-2 Elevenes arbeidsordninger før og etter gjennomføringen av TOPP

	Topp 1		Topp 2	
	Før	Etter	før	etter

Fast stilling	9	8	7	8
Vikaravtale	0	0	4	3
Ringevikar	2	3	2	2
Fast + ringevikar	3	3	0	0
Sum	14	14	13	13

Av spørreundersøkelsen ser det imidlertid ikke ut til at andelen deltid eller heltidsansatte har endret seg. Det er heller ikke noen vesentlig endringer i forhold til arbeidstilknytningen. Dette kan imidlertid ha sammenheng med at det har gått for kort tid mellom måletidspunktet og avslutningen av Topp. Dessuten er undersøkelsen gjennomført i perioden hvor deltakerne er i ferd med å avslutte praksisperioden. Det er derfor rimelig å anta at det vil være mer aktuelt å søke om fast stilling først etter at Vg3 er avsluttet.

Tabell 8-3 Elevenes oppgitte arbeidstid før og etter TOPP, timer per uke i gjennomsnitt

	Før	Etter
Topp 1	20,4	22,3
Topp 2	25,5	23,5

Det er heller ikke vesentlige endringer i arbeidstiden før og etter at de var ferdig med utdanningen. Tabellen over viser at arbeidstiden i gjennomsnitt har økt noe for deltakerne i Topp 1, men er redusert noe for deltakerne i Topp 2. Det er det rimelig å anta at dette også har sammenheng med at den siste undersøkelsen ble gjennomført før kandidatene hadde gått opp til fagbrev.

Det ser imidlertid ikke ut til at deltakerne er vern mer eller mindre fornøyd med arbeidstiden sin etter at de var ferdig med Topp. Her har vi imidlertid bare sammenligningsgrunnlag for deltakerne i Topp 2. Mens det var 8 av 13 som ønsket økt arbeidstid før Topp, var det tilsvarende 6 av 13 som ønsket økt arbeidstid ved utgangen av Topp. Men igjen kan dette forklares med at det tar tid før man kan forvente å se slike effekter, spesielt endring av stillingstype fra vikar til fast stilling.

Enkelte kommentarer fra elevene på Topp 1 og 2 – etter at de var ferdig – kan imidlertid tyde på at elevene selv har forventninger om økt stilling eller fast stilling:

”Jeg vil gjerne ha mer fast jobb, i hvert fall opp til 80 % stilling.”

”Er fornøyd, men vil ha fast stilling.”

”Er fornøyd fordi Topp kanskje kan føre til fast jobb, og at lønnen øker.”

”Jobben er fin, det er sosialt og hyggelig, men er misfornøyd fordi jeg bruker tid på å prøve og utdanne meg og ikke får 100%.”

”Får ikke noe fast, så jeg gir opp.”

Disse resultatene viser for det første at stillingssituasjonen i liten grad har endret seg for deltakerne i Topp. En rimelig forklaring er at det tar lengre tid før man kan forvente så se slike endringer. Samtidig viser tilbakemeldingene fra elevene at de har store forventninger til at Topp skal bidra til faste og økte stillinger.

8.4 Kvalitet

Topp-prosjektet er et forkortet utdanningsløp der et mål var at personer som hadde lang praksis, skulle få tilbud om fagbrev. Det forkortede løpet kan vi si legitimeres dels ved at kandidatene har praksis og dels ved at de er eldre og har lengre livserfaring enn kandidater som går gjennom ordinær utdanning. Et relevant spørsmål vil dermed være om dette er et godt alternativt og et like godt løp eller om det forkortede løpet innebærer en for rask vei til fagbrev, underforstått at kvaliteten ikke er like god.

Et gjennomgående inntrykk fra intervjuene med informanter i omsorgstjenesten er at de ser stor nytte av den teoretiske utdanningen til Topp-elevne når de kommer til praksisperioden. En av informantene peker spesielt på nytten elevene har av undervisningen i kommunikasjon og samhandling. En annen viser også til nytten elevene har av å tilegne seg kunnskap om forebygging.

Informantene vi har vært i kontakt med, er imidlertid noe delt i synet på hvorvidt Topp-prosjektet ivaretar kvaliteten på en god nok måte. På den ene siden hevdes det at kvaliteten er tilstrekkelig og at dette sikres nettopp gjennom fagprøven man går opp til. Dette understøttes også av lærerstedet som peker på at eksamenskravene ikke skiller seg fra de kravene som stilles til helsearbeiderfaget for øvrig. Det at man har et forholdsvis stort frafall, kan også bidra til å underbygge dette inntrykket. Det skal også tilføyes at det i løpet av prosjektperioden er blitt stilt større krav til innholdet i prosjektet. For det første er det nå et krav om at kandidatene skal ha godkjent fellesfag. For det andre har skolen fått en tydeligere og større rolle underveis i prosjektet, bl.a. ved innføring av praksisuker med

lærer ved et av kommunens sykehjem. Praksisukene ble for øvrig utvidet fra 1 uke i Topp 2 til 7 uker i Topp 3.

Det finnes også kritiske røster til det forkortede skoleløpet. Dels synes disse å bunne i prinsipielle grunner og dels å være grunner som kan knyttes til selve gjennomføringen. Noe av den mer spesifikke kritikken går ut på at de premissene som lå til grunn for prosjektet, ikke alltid har blitt oppfylt. Dette dreier seg primært om forutsetningen om at deltakerne skal ha praksis fra helse- og omsorgssektoren. I undersøkelsen har vi også vist at enkelte deltakere har lite eller ingen praksis fra tjenesten.

Et annet argument er at kvaliteten på selve praksisperioden ikke er like god som man skulle forvente. Dette gjelder kontrollen over elevenes praksis generelt og praksisutøvelsene spesielt. Enkelte peker også på at det å gjennomføre fagprøven i kjente omgivelser og med selve fagprøven, arrangert i kjente omgivelser, ikke nødvendigvis er hensiktsmessig. Som nevnt over, har det imidlertid skjedd endringer i prosjektet underveis som ivaretar dette bedre enn ved oppstart av prosjektet. Skolens ansvar for praksisperioden synes også å ha blitt styrket.

Et tredje og mer generelt argument dreier seg om at en forkortet utdanning ikke i tilstrekkelig grad ivaretar behovet for modning. Underforstått ligger det her en antakelse om at tid er en nødvendig forutsetning for slik modning. I den forbindelse vises det til at mye av den kompetansen som elevene skal tilegne seg, må praktiseres over tid før den "sitter i ryggmargen". Dette i kontrast til prosjektet hvor informantene opplever at det er tilstrekkelig at elevene kun har gjennomført en bestemt aktivitet. I følge enkelte informanter dreier modning seg om øvelse over tid. Det sistnevnte knyttes også opp mot argumentet om at en del ikke har den praksiserfaringen som skal til før de starter utdanningen.

Til tross for at det hersker en viss uenighet om kvaliteten på opplæringen i Topp, er likevel helhetsinntrykket at kvaliteten ivaretas både i form av de premissene prosjektet bygger på (arbeidspraksis fra tidligere) og i form av systemet for kvalitetssikring. Det viktigste er imidlertid at prosjektet har utviklet seg over tid i retning av økt vektlegging av de faglige kravene og det faglige innholdet. De svakhetene som nok var tilstede i starten, synes langt på vei å ha blitt forbedret underveis.

Det er likevel grunn til å peke på at et forkortet løp innebærer at man bør legge ekstra vekt på kvalitetssikring og kvalitetskontroll i utdanningen. Med dette menes for det første, kontroll og koordinering av den praksisen elevene gjennomgår. Det at man har flere aktører inne som skal kontrollere praksisperioden – både elev selv, faglærer og prosjektleder – er på den ene siden en trygghet, men på den andre siden kan et slikt delt ansvar

også bidra til ansvarsfragmentering. Med ansvarsfragmentering menes at det skapes forventninger eller antakelser om at den andre parten ivaretar kvalitetssikringen.

Som følge av at prosjektet er en forkortet utdanning og at det stilles strenge kvalitetskrav, vil frafall også være en naturlig konsekvens. En av hovedbegrunnelsene for at deltakerne slutter, er tidsklemma mellom jobb, hjem og utdanning. I tillegg viser det seg også at flere har sluttet etter å ha blitt realitetsorientert om den arbeidsinnsats som kreves. Begge begrunnelsene kan sies å berette frafall. Sagt med andre ord, det bør ikke være mulig å gjennomføre et slikt studium dersom man ikke har tilstrekkelig tid og rom. Slik sett kan frafallet nærmest betraktes som en kvalitetsindikator. Samtidig leder dette også til andre spørsmål vedrørende årsaken til frafallet. For det første kan man stille spørsmål om rekrutteringen har vært selektiv nok. For det andre om informasjonen om prosjektet har vært tilstrekkelig med tanke på hva som kreves av deltakerne. For det tredje om de støtte-systemene som er etablert har fungert godt nok for de som er motivert og har muligheter, men som trenger ekstra bistand. I det siste tilfellet dreier det seg kanskje vel så mye om å gi moralsk støtte som å gi konkrete tilbud om IT-undervisning, språkopplæring eller støtteundervisning for personer med lese- og skrivevansker. På spørsmål om det er forhold ved Topp som kunne vært forbedret, illustrerer en av informantene dette på følgende måte:

”Vi kunne kanskje hjulpet de [elevene] litt på vei ved avdelingene, støttet de på et eller annet vis. Vi kunne i det minste støttet dem i forhold til frustrasjoner som oppstår underveis.”

8.5 Prosjektets relevans

Det er også nærliggende å vurdere prosjektets relevans for Larvik kommune. Dette må igjen ses i lys av prosjektets målsettinger. Det langsiktige målet med prosjektet var å sikre rekrutteringen til tjenesten. Det kortsiktige målet var å bedre kvaliteten på tjenestene. Generelt vil kompetanseheving være relevant med tanke på bedre kvaliteten på tjenestene. Samhandlingsreformen vil også stille krav til økt kompetanse. Prosjektet har dermed relevans både i forhold til de økte krav som stilles til kommunenes helse- og omsorgstjeneste og i forhold til å ivareta kvaliteten på tjenestene.

Det er likevel ulike synspunkter på hvor relevant prosjektet er i de ulike delene av tjenestene. Enkelte peker i den forbindelse på at det kan være et gap mellom den teoretiske un-

dervisningen og den virkeligheten som omsorgstjenesten står overfor. I følge en av informantene oppleves utdanningen å ha for lite fokus på demens og kommunikasjon med demente personer, samtidig som denne gruppen er voksende. En annen informant viser til at det kan være et gap mellom kompetansebehovene i tjenesten for funksjonshemmede (OMFU) og vektleggingen av de ulike fagområdene i den teoretiske undervisningen. Mer konkret vises det til at faget yrkesutøving blir mindre relevant i denne tjenesten, mens fagområdene forebygging og kommunikasjon blir desto mer relevant.

Den siste problemstillingen peker dermed på at det innenfor omsorgstjenesten finnes to ulike fagtradisjoner med vekt på henholdsvis et medisinsk perspektiv og det vi kan kalle et mestringsperspektiv. Mens det medisinske perspektivet har oppmerksomheten rettet mot behandling av helseplager, vil mestringsperspektivet i større grad legger vekt på hvordan individer kan mestre sin hverdag med ulike helseplager eller funksjonshemninger. Denne skillelinjen synes å gå mellom de to tjenestene som rekrutterer flest deltakere til Topp, dvs. mellom institusjonstjenesten og OMFU.

Men denne kritikken kommer ikke utelukkende fra OMFU. Noe av det samme finner vi også innenfor en av de øvrige tjenestene der det medisinske perspektivet tradisjonelt har stått sterkere:

”Det vi har savnet litt er at de [elevene] evner å kommunisere med brukerne. De har hatt for mye fokus på sengebretting og for lite fokus på brukernes selvhjelpsmuligheter. Når du steller folk, må du også ha fokus på hva de klarer selv også, sånn at stell ikke bare blir stell.”

Denne problemstillingen kan ikke uten videre knyttes til Topp-prosjektet i særdeleshet. Det er i utgangspunktet fagplanene som legger føringene for innholdet i utdanningen som inneholder tre nærmest likeverdige fagområder: kommunikasjon, helse og fagutøvelse. Således er denne kritikken vel så mye rettet mot fagplanene som mot Topp-prosjektet.

Samtidig kan problemstillingen aktualisere spørsmålet om programmets relevans for de tjenester hvor det medisinske perspektivet spiller en mindre rolle. Med andre ord, hvis målet er å øke kvaliteten på tjenesten, kan man også tenke seg alternative kompetanseprogram som er mer relevant for de kompetansebehov man har i OMFU. Dersom målet er å oppnå fagbrev, finnes det derimot ingen alternativer.

Selv om det er fagplanene som definerer innholdet i undervisningen til helsearbeiderfaget, er det likevel rimelig å anta at det ligger et vist handlingsrom i forhold til hvordan man vektlegger de ulike delene av faget. Således kan det også være relevant å vurdere

fagprofilen som en prosjektintern problemstilling. Her vil det kunne være ulike faktorer som trekker faget i den ene eller den andre retningen. I Topp har det bl.a. vært sykepleiere som har stått for undervisningen i Vg2, noe som kan bety at dette handlingsrommet får en slagside mot de mer medisinskorienterte fagene. Hvorvidt dette er tilfelle og om det eventuelt er ønskelig fra prosjektet side, er imidlertid et spørsmål som hører naturlig hjemme på et høyere nivå i prosjektorganisasjonen.

8.6 Oppsummering

I dette kapitlet har vi tatt utgangspunkt i målsettingene om at deltakerne skal oppnå formell kompetanse/fagbrev og i større grad oppnå fast stilling eller økt stillingsbrøk etter Topp. Den første målsettingen dreier seg om at elevene skal oppnå formell kompetanse, enten i form av eksamen i Vg2 eller bestått fagbrev. Oversikten over elevenes status viser at det er omtrent 60 prosent som har tatt Vg2-eksamen. Denne andelen har økt fra 57 prosent i Topp 1 til 64 prosent i Topp 3. Samtidig er det noe over halvparten som har tatt fagbrev. Andelen her har også økt fra 49 prosent i Topp 1 til 56 prosent i Topp 2. Kandidatene i Topp 3 har i skrivende stund ikke gått opp til fagbrev. Resultatene viser samtidig at det ikke er flere som har oppnådd fast stilling eller økt stillingsprosent. Dette kan imidlertid ha sammenheng med at det har gått for kort tid fra utdanningen var ferdig til tidspunktet for målingen.

I kapitlet har vi også tatt for oss spørsmålet om kvaliteten på opplæringen i Topp. Enkelte informanter peker i den forbindelse på faren for at den forkortede utdanningen kan resultere i en kvalitativt mindre god utdanning. Inntrykket er samtidig at de endringene som er foretatt i løpet av prosjektperioden, har bidratt til å styrke kvaliteten på utdanningen. Dessuten kan også frafallet være en indikator på at kvalitetskravene blir ivaretatt. Det store frafallet underveis i utdanningen er derfor ikke nødvendigvis noe negativt.

Til slutt i kapitlet har vi belyst spørsmålet om prosjektets relevans for omsorgstjenestene. Generelt er inntrykket at omsorgstjenestene setter pris på kompetanseheving i sektoren. Samtidig gir også enkelte uttrykk for at alle sider ved helsearbeiderfaget ikke er like relevante for alle tjenestene. I kapitlet har vi pekt på at denne problemstillingen i utgangspunktet ligger utenfor det handlingsrommet som Topp-prosjektet har. Samtidig stiller vi spørsmål om det innenfor dagens fagplaner er mulig å gjøre tilpasninger som i større grad ivaretar relevansen for en større del av omsorgstjenestene.

9. Konklusjon

Det overordnede formålet med Topp-prosjektet har vært å beholde omsorgspersonell i yrkeslivet og bidra til å øke kvaliteten i tjenestene. I evalueringen har vi vurdert prosjektet på bakgrunn av en spørreundersøkelse til deltakerne og intervjuer med involverte parter. De viktigste partene er Kompetansesentret ved Sandefjord videregående skole, pleie- og omsorgstjenesten i Larvik kommune, Voksenopplæringa i Larvik, samt prosjektgruppa som har tilrettelagt og koordinert aktivitetene i prosjektet.

I kapittel 4 har vi beskrevet og vurdert rekrutteringen til prosjektet. Her fremgår det at de fleste deltakerne er rekruttert via kommunens institusjonstjeneste og omsorgstjenesten for funksjonshemmede. Blant disse finner vi også personer fra støttetjenester som kjøkken og vaskeri. Ellers fremgår det at deltakerne har forholdsvis lang yrkespraksis generelt og innenfor helse- og omsorgssektoren spesielt. Mange har også annen type videregående utdanning fra tidligere. Samtidig er det også en del som bare har grunnskole og liten eller ingen erfaring fra helse- og omsorgssektoren. Deltakernes motiver for å delta i prosjektet er i første rekke ønske om å lære mer, men mange er i tillegg motivert av forventninger om økt lønn, bedre stillinger og fast arbeid.

Kapittel 5 tar opp organisering og praktisk tilrettelegging av Topp-prosjektet. Et gjennomgående inntrykk er at prosjektet har hatt en solid organisasjons- og styringsmodell med alle involverte aktører representert. I kapitlet pekes det på at prosjektlederen har hatt en sentral rolle i koordineringen av de ulike aktørene. En anbefaling er imidlertid at den sentraliserte modellen dreies i retning av en modell som i større grad baserer seg på gjensidig tilpasning mellom de involverte aktørene.

I kapittel 6 tar vi for oss undervisningsdelen av fagopplæringen. Her fremgår det at elevene har vært godt fornøyd med både undervisningen og det pedagogiske opplegget. Elevene oppgir at de har hatt et relativt stort faglig utbytte av undervisningen. De fleste mener også at egeninnsatsen har vært god. Samtidig ser vi at det er en klar sammenheng mellom elevenes egeninnsats og opplevelsen av hvor vanskelig undervisningen har vært. Deltakerne gir således et positivt bilde av prosjektet. I kapitlet har vi også tatt for oss lærernes og omsorgstjenestens vurdering av Topp som et forkortet utdanningsopplegg. Et generelt

inntrykk på bakgrunn av disse informantenes erfaringer er at undervisningsopplegget forutsetter motiverte elever og elever med en viss erfaring fra sektoren. Flere peker også på nødvendigheten av å realitetsorientere de som starter i forhold til den arbeidsinnsats som kreves.

I kapittel 7 har vi sett nærmere på hvilken betydning Topp-prosjektet har i forhold til deltakernes opplevelse av sin arbeidspraksis. I tråd med målsettingene for prosjektet er forventningene at prosjektet skal bidra til at elevene opplever økt mestring og tilfredshet med arbeidssituasjonen. Med utgangspunkt i krav-kontroll-støtte modellen finner vi en forventet, men svak positiv virkning av Topp-prosjektet. En annen modell viser samtidig at jobbtilfredsheten har økt etter gjennomføring av den teoretiske delen av Topp. I lys av dette er det noe overraskende at deltakerne samtidig gir uttrykk for mer usikkerhet – etter fullført teoretisk opplæring – på spørsmålet om de vil jobbe i sektoren i fremtiden.

I kapittel 8 har vi sett nærmere på noen indikatorer for måloppnåelse, samt diskutert prosjektets kvalitet og relevans. Her fremgår det at omtrent 60 prosent har bestått Vg2-eksamen og noe over halvparten har tatt fagbrev. Datamaterialet viser imidlertid at deltakerne ikke i noe større grad har fått fast stilling eller økt stillingsandel. I kapitlet vises det også til faren for at en forkortet opplæring kan gå ut over kvaliteten på utdanningen. Videre pekes det på at opplæringen ikke nødvendigvis er like relevant for alle deler av omsorgstjenesten.

På bakgrunn av de ulike kapitlene i evalueringen vil en samlet konklusjon kunne sammenfattes i følgende fire punkter:

- Prosjektet er innrettet mot sentrale utfordringer innenfor helse- og omsorgssektoren, nemlig kvalitet og rekruttering.
- En forkortet opplæring som prosjektet representerer vil være sårbar både i forhold til det å ivareta kvaliteten i utdanningen og i forhold til målet om rekruttering.
- Prosjektet har hatt en solid organisatorisk overbygning, noe som har bidratt til nødvendige justeringer underveis i prosjektet.
- Datagrunnlaget viser at mål knyttet til rekruttering bare delvis er oppnådd.

For helse- og omsorgssektoren generelt har prosjektet stor relevans. For det første har dette sammenheng med at kompetanse er nært forbundet med kvalitet i disse tjenestene (Hjelmbrekke, Løyland, Møller og Vardheim 2011). For det andre er det rimelig å anta at fagopplæring i seg selv vil bidra til at deltakerne får en sterkere faglig tilknytning til sektoren og dermed til å fremme rekrutteringen til sektoren.

Den forkortede opplæringsmodellen vil imidlertid være sårbar i forhold til å ivareta kvaliteten på utdanningen. Sammenlignet med et ordinært utdanningsløp (2+2-modellen), har Topp-modellen forkortet både den teoretiske delen og den praktiske delen. En viktig forutsetning for å gjennomføre en forkortet utdanning, er at deltakerne har yrkespraksis fra tidligere. Rekrutteringen til Topp blir derfor også en viktig premisse for at kvaliteten ivaretas. I og med at elevene får mindre undervisning enn i det ordinære løpet, forutsetter det at elevene i større grad tilegner seg de teoretiske delene av faget på egenhånd. Dette igjen krever at elevene både har motivasjon, evner og at praktiske forhold ligger tilrette. I evalueringen har vi sett at disse forholdene er viktige årsaker til frafall fra Topp. I og med at disse forholdene også er viktige premisser for det forkortede utdanningsløpet, vil frafall som begrunnes med nettopp slike forhold, nærmest være å betrakte som en indikator på at kvaliteten er blitt ivaretatt i prosjektet. Inntrykket er at frafallet i liten grad skyldes forhold ved selve opplæringen eller tilretteleggingen. I den sammenheng peker flere på nødvendigheten av å realitetsorientere elevene som starter i Topp. For å ivareta kvaliteten, vil en anbefaling derfor være å videreføre praksisen i prosjektperioden med å stille krav til gjennomføringsevne og motivasjon. Herunder vil også kravet om oppmøteplikt og tett oppfølging av elevene være viktige premisser for å ivareta kvaliteten.

Å ivareta hensynet til kvalitet gjennom strenge opptaksvilkår, realitetsorientering og andre tiltak, vil imidlertid kunne gå ut over rekrutteringen til Topp. Det vil si at jo strengere inngangsvilkårene er, desto mindre vil også rekrutteringsgrunnlaget bli. Så langt synes ikke dette å ha vært noe problem. Vi skal imidlertid ikke se bort i fra at rekrutteringsgrunnlaget vil bli mindre etter som tiden går, gitt at rekrutteringen begrenses til kommunen. I den forbindelse må det også advares mot at man senker kravene til deltakerne – spesielt kravet til tidligere praksis – uten at det eventuelt kompenseres for gjennom endringer i opplæringen.

Selv om frafallet kan betraktes som en indikator på at kvaliteten er ivaretatt, har vi i evalueringen også pekt på at dette må ses i sammenheng med den støtten elevene får underveis. Det betyr at frafall ikke må betraktes som et mål i seg selv, men må ses i sammenheng med hva som er årsaken til frafallet. I den sammenheng er det enkelte informanter som har pekt på at noe frafall kunne vært unngått gjennom mer involvering både fra skolens side og omsorgstjenesten, spesielt i løpet av den teoretiske perioden. Ut over dette er erfaringene at prosjektets tilbud om støtteundervisningen har fungert godt, men at det på enkelte områder kunne vært koordinert bedre.

I evalueringen har vi vist at elevene har fått god støtte underveis i den praktiske delen av utdanningen. Vi finner også at elevene opplever en forbedret arbeidssituasjon etter at de har vært gjennom den teoretiske delen av opplæringen. Samtidig peker evalueringen også på potensielle svakheter ved den praktiske delen av opplæringen. En utfordring her har vært å sikre at elevene får den praksisen de har behov for. Dette har bl.a. sammenheng med at ikke alle tjenestesteder kan tilby den praksis som elevene skal gjennom. For den enkelte elev har det derfor vært behov for å benytte ulike praksisplasser, noe som har stilt krav til koordinering. Et inntrykk er at mye av dette koordineringsansvaret har vært lagt til elevene selv. Enkelte av informantene har også pekt på at elevene i praksisperioden har fått for lite mengdetrening. I løpet av prosjektperioden synes det imidlertid som at denne delen er forbedret i og med at skolen har fått en større rolle i å ivareta elevene i praksisperioden.

Det siste punktet illustrerer en viktig egenskap ved Topp-prosjektet, nemlig evnen til å justere innholdet i prosjektet underveis. Sagt med andre ord, en evaluering av Topp 1 ville sannsynligvis sett annerledes ut enn evalueringen av Topp-prosjektet slik det ser ut ved slutten av prosjektperioden. De justeringene som har funnet sted har åpenbart styrket kvaliteten i prosjektet. De viktigste justeringene har vært kravet til fellesfag, etableringen av praksisuker og generelt en styrket oppfølging fra skolens side. Langt på vei kan vi si at prosjektet har hatt preg av å være en lærende organisasjon. En viktig forutsetning for dette har åpenbart vært fundamentet i organisasjonsmodellen. De viktigste elementene her er prosjektlederen og prosjektgruppens sentrale rolle i å koordinere og drive frem prosjektet, og referansegruppene som har bestått av viktige ressurspersoner med tilknytning til både utdanningssystemet og omsorgstjenestene. Spesielt har prosjektlederne og prosjektgruppen åpenbart vært viktig for koordineringen av de ulike involverte aktørene. En anbefaling i evalueringen er likevel at noe av den sentrale koordineringen tones ned og at det legges mer vekt på koordinering i form av gjensidig tilpassning bilateralt mellom de involverte partene. Dette medfører dermed en klarere arbeidsdeling mellom de involverte tjenesteutførende enhetene og prosjektledelsen. Anbefalingen går ut på at prosjektlederrollen i større grad tar ansvar for organiseringen og koordineringen på et overordnet nivå, mens det praktiske samarbeidet omkring elevene i større grad overlates til skolen, omsorgstjenestene og støttefunksjonene, herunder også kommunikasjonen mellom dem.

Det siste punktet i sammenfatningen over gjelder målsettingen om at deltakerne skal oppnå høyere stillingsandeler og faste stillinger. Våre data viser at elevene etter utdanningen verken har fått vesentlig økning i stillingene eller mer faste stillinger. Det viktigste er imidlertid at deltakerne etter utdanningen oppgir at de er mer usikre enn før på at de vil

arbeide i omsorgstjenesten i fremtiden. Tilbakemeldingen fra elevene kan tyde på at dette henger sammen med at forventningene om faste stillinger og økt stilling, ikke er innfridd. Her må vi imidlertid ta forbehold om at elevene over tid i større grad vil oppnå faste stillinger og økt stillingsbrøk. Med andre ord kan det være at våre målinger har skjedd på et for tidlig tidspunkt til at vi kan forvente å se slike effekter. Samtidig er det også tydelig at elevenes uinnfridd forventninger påvirker deres holdninger til en fremtidig yrkeskarriere i omsorgssektoren.

Problemet her synes å være at de utfordringene som Topp-prosjektet tar sikte på å avhjelpe i omsorgstjenesten – dvs. rekrutteringen – synes å ligge lengre frem i tid enn de mer kortsiktige og individuelle målsettingene til elevene. Dette er sannsynligvis også noe av kilden til det forventingsgapet vi ser blant deltakerne. For mange av elevene er Topp åpenbart å betrakte som en investering – ikke minst for de som på grunn av utdanningen må redusere sin opprinnelige betalte stilling – en investering som de forventer å få rask avkastning fra etter at de er ferdige i Topp. På kort sikt kan det imidlertid være vanskelig for Larvik kommune å innfri disse forventningene. Dette henger sammen med at det for eksempel vil være vanskelig å prioritere Topp-deltakere fremfor andre søkere til ledige stillinger i kommunen.

Det siste punktet berører spørsmålet om hvor stort omfang Topp bør ha. I og med at det er kommunen som står bak prosjektet, vil målet primært være å sikre bemanningen for kommunens tjenester. Ergo er det rimelig at volumet bør begrenses i forhold til hva kommunen selv er i stand til å absorbere. Her er det to faktorer som bør tas hensyn til. For det første i hvilken grad incentivene til å delta i tiltaket baserer seg på forventinger om økte stillinger eller faste stillinger. For det andre i hvilken grad kommunen er i stand til – på kort sikt – å innfri de forventningene som elevene har fått mht økte eller faste stillinger.

Over tid er det også mulig at Topp vil stå overfor rekrutteringsproblemer som følge av at det blir færre ufaglærte som oppfyller kriteriene til deltakelse innenfor omsorgstjenestene i Larvik kommune. Dersom antall elever holdes på samme nivå som i prosjektperioden, kan det bety at Topp må rekruttere deltakere utenfra tjenesten, fra andre kommuner eller rekruttere deltakere med mindre erfaring fra omsorgstjenestene. Dersom det siste blir tilfelle, vil det kunne undergrave noe av premisene for å ha en forkortet utdanning. På den annen side skal man heller ikke utelukke at Topp kan tilpasses en målgruppe med mindre yrkeserfaring enn det som har vært tilfelle i prosjektperioden. Den lokale organiseringen

av prosjektet vil være et solid fundament for et slikt opplegg. Samtidig vil det også stille større krav til undervisningsopplegget.

10. Referanser

Hackman, J. R., & Oldham, G. R (1976): Motivation through the design of work: Test of a theory. *Organizational Behavior and Human Performance*, 16, 250-279.

Hackman, J. R., & Oldham, G. R (1980): *Work redesign*. Reading, MA: Addison-Wesley.

Haukedal, Willy (2001): *Arbeids- og lederpsykologi*. Cappelen Akademisk forlag.

Hjelmbrekke, Løyland, Møller og Vardheim (2011): *Kostnader og kvalitet i pleie- og omsorgssektoren*. Rapport 280, Telemarksforskning.

Sanne, Mykletun, Dahl, Moen1 and Tell (2005): Testing the Job Demand–Control–Support model with anxiety and depression as outcomes: The Hordaland Health Study. *Occupational Medicine* . April 2005.

11. Vedlegg

Figur 11-1 Kommentarer fra elevene på Topp-prosjektet

Topp1_post	<p>Vi var første kull og sikkert prøvekaniner. Mye som skulle på plass og informasjon kom stykkevis og delt.</p> <p>Det var en del "prøving". Følte at det ble en del rot frem og tilbake. Det skapte usikkerhet</p> <p>Uklar info ved start</p> <p>Det ble gitt opplysninger som ikke stemte, eller ble tatt tilbake flere ganger</p> <p>I begynnelsen var det en del rot og informasjon som ikke ble gitt, men senere ble oppfølging og info mye bedre</p> <p>Særlig angående praksisperiode (var ganske dårlig). Under siste del av utdanningen bedret det seg mye.</p> <p>Meget godt, men er ikke motivert</p> <p>Mye feil i informasjonen før skolestart</p> <p>Litt dårlig info om hvor lenge og hva vi måtte gjennom i forhold til hvor lenge vi hadde jobbet i perioder</p>
Topp2_pre	<p>Stort sett veldig flinke til å gi beskjeder/info</p> <p>Dette opplegget er veldig godt tilrettelagt mht de som har lærevansker. Har fått tilrettelagt undervisning hele veien. Spesialundervisning.</p> <p>Har en 100% fast stilling og får fri til å gå på skolen med betaling. Kunne ikke vært bedre!</p> <p>Det har vært gitt sprikende og misforstående beskjeder. Læreren mener og informerer om noe og prosjektleder noe annet. Ting blir lagt til underveis.</p> <p>Hyggelige og hjelpsomme mennesker (lærer og ledelse), men noe uklar informasjon om hvordan løpet kommer til å utarte seg (hvor mye praksis osv)</p>
Topp2_post	<p>Entusiastiske lærere - flinke - gode til å lære bort, har erfaring, ser sammenheng mellom teori og praksis</p> <p>Jeg er meget godt tilfreds med apparatet rundt TOPP-prosjektet. Fått god støtte og tilrettelegging.</p> <p>Veldig fornøyd med hele prosjektet. Kunne vært tilrettelagt bedre i forhold til praksisøvelser (mer øvelser)</p> <p>Det har vært et utrolig godt opplegg for alle. De som har trengt ekstra oppfølging i data/skrivevansker har fått det.</p> <p>Har vært forskjellige svar fra lærer og prosjektleder</p> <p>Det virket som om det stort sett gikk etter planen, men noe utydelig info om hvordan VG3 ville fortone seg, hvor mye skole, VKA osv</p>
Topp3_pre	<p>Dårlige lokaler, lite praksistrening, forskjellig informasjon ang fag og praksis.</p> <p>Dårlig informasjon om hva en må ha av praksis etterpå. Forstod det slik at vi var ferdig med skolen des 2011, men skal jo fortsette i 2012 også. Vet ikke hvor lang tid det tar.</p>

Har fått ekstra hjelp fra voksenopplæringa, men savner å få ekstra tid på prøver

Hvor mye praksis en egentlig skal ha i forhold til erfaring. Kunne vært gitt i begynnelsen av året.

Kjempeflinke lærere, god kommunikasjon

Det har vært rotete i perioder, men har gått greit. Veldig mye rot når det gjelder fellesfag. Burde fått tidligere beskjed om dette, ikke etter 7 måneder på skolen.

Jeg er fornøyd med dybden i tingene man går gjennom

Informasjonen burde vært mer utdypende i starten, ikke stykkevis og delt

Figur 11-2 Egenvurdering av hvor godt elevene mener de behersker kunnskap knyttet til ulike målsettinger (gjennomsnitt, min 1 – maks 6).

	Topp1 (etter)	Topp2 (underveis)	Topp2 (etter)	Topp3 (underveis)
Drøfte betydningen av god hygiene og for å forebygge sykdom og hindre smitte i og utenfor institusjon	5,4	5,2	5,1	5,5
Gjøre rede for sammenhengen mellom fysisk aktivitet og helse	5,3	5,1	5,3	5,3
Drøfte ulike former for kommunikasjon og gjøre rede for hvordan kommunikasjon kan fremme trygghet/tillit	5,3	5,1	5,1	5,0
Gjøre rede for regelverk om taushetsplikt og personvern i helse- og sosialsektoren	5,2	4,7	5,1	5,3
Forklare hva habilitering og rehabilitering er	5,3	4,8	4,7	5,3
Gjøre rede for og drøfte grunnleggende sykepleie	4,6	4,9	4,8	4,3
Planlegge og begrunne sammensetningen av kostholdet for ulike brukere ut fra funksjonsnivå, alder og behov	4,9	4,4	4,7	4,5
Gjøre rede for symptomer på ulike sykdommer og lidelser ...	4,6	4,6	4,6	4,7
Demonstrere førstehjelp som er relevant for helsearbeiderfaget	4,5	4,6	4,4	4,8
Gjøre rede for ulike tiltaks-, pleie- og omsorgsplaner som brukes i PO	4,4	4,3	4,6	4,3
Gjøre rede for gjeldende regelverk om kvalitet i omsorgssektoren	4,2	4,1	4,5	4,7
Gjøre rede for de mest brukte legemidlene og forklare virkninger/bivirkninger	3,9	4,4	4,2	4,0
Forklare prinsipper for universell utforming	3,8	3,8	4,4	3,8