

Prosjekt Hortensia

Bekjempelse av fattigdom blant barn og unge

i Horten kommune

Arbeidsrapport fra prosjektåret 2008

KARIN GUSTAVSEN i samarbeid med

KREM ved Hilde Dalen og Filip Gundersen

NAV Horten ved Sissel Kruuse Mayer

Familiehuset i Horten kommune ved Siri Myhre Haug

TF-notat

Tittel:	Prosjekt Hortensia: Bekjempelse av fattigdom blant barn og unge i Horten kommune. Arbeidsrapport fra prosjektåret 2008
TF-notat nr:	6/2009
Forfatter(e):	Karin Gustavsen i samarbeid med Hilde Dalen, Filip Gundersen, Sissel Kruuse Meyer, Siri Myhre Haug
Dato:	08.04.2009
Antall sider:	
ISBN:	ISBN 978-82-7401-274-5
ISSN:	0802-3662
Pris:	150
	Kan lastes ned gratis som pdf fra telemarksforskning.no

Prosjekt:	Prosjekt Hortensia
Prosjektnr.:	20080230
Prosjektleder:	Karin Gustavsen
Oppdragsgiver(e):	NAV Horten og Horten kommune

Resymé:	<p>Hortensia har som overordnet hensikt å bekjempe fattigdom blant barn og unge i Horten kommune. Dette skal skje gjennom utvikling av en tjenestemodell og praksismetode som ivaretar behovet for helhetlig, koordinert og brukerorientert bistand. I prosjektperioden (2007 – 2010) skal det også utvikles tiltak og aktiviteter rettet mot barn, unge og familier. NAV Horten, Familiehuset i Horten kommune, som er en koordinerende tjeneste rettet mot utsatte barn og unge i Horten kommune, og KREM, som er en brukerorganisasjon og sosial entreprenørskapsbedrift, er kjerneaktører i prosjektet og utgjør et likestilt koordinerings- og prosjektteam. Det er inngått et forsknings- og utviklingssamarbeid med Telemarksforskning der aksjonsforskning og aksjonslæring står sentralt.</p>
----------------	--

Forord

Prosjekt Hortensia skal bidra til å bekjempe fattigdom blant barn og unge i Horten kommune. Prosjektet er forankret i Horten kommune og Horten Nav, og er støttet av Arbeids- og velferdsdirektoratet. Hortensia startet opp i 2007. Horten kommune, NAV Horten og KREM, en brukerorganisasjon som arbeider for et kreativt og mangfoldig arbeidsliv, er likestilte partnere i prosjektet. Telemarksforskning er aksjonsforskere.

Hortensia har som overordnet hensikt å bekjempe fattigdom blant barn og unge i Horten kommune. Dette skal skje gjennom utvikling av en tjenestemodell og praksismetode som ivaretar behovet for helhetlig, koordinert og brukerorientert bistand. I prosjektperioden skal det også utvikles tiltak og aktiviteter rettet mot barn og unge og familier. Sentralt for prosjektet er at det skal dannes varige strukturer. Dette innebærer at alt arbeidet som utføres i prosjektperioden, skal forankres, etableres og videreføres i respektive etater og organisasjoner etter at prosjektperioden er avsluttet. På denne måten sikres dannelse av strukturer, som kan ivareta behovet for så vel kortsiktige som langsiktige tiltak og aktiviteter.

Denne rapporten er et prosessnotat fra arbeidet i 2008. Det har vært et spennende og lærerikt år med mye energi. Telemarksforskning ser frem til videre samarbeid i 2009.

Takk til alle som på ulike måter har bidratt i prosjektet. En særlig takk til KREM, NAV Horten, og Familiehuset i Horten kommune. En stor takk til kollega Geir Møller ved Telemarksforskning for verdifulle kommentarer i skrivearbeidets slutfase.

Bø, 30.04.2009

Karin Gustavsen, prosjektleder

Forord fra koordineringsgruppen

Dette er et svært omfattende prosjekt som utfordrer både ansatte og brukere på nye måter. Det tar sikte på å endre gjeldende strukturer og måter å tenke på. Koordineringsgruppa har derfor behov for mot, styrke, kreativitet og gjennomføringskraft for å få dette til! Så langt har vi lyktes i å skape en samhandlingsarena og et samarbeidsklima preget av dialog, gjensidighet og læring. Det er dette vi ønsker at vår tjenestemodell og praksismetode skal bygges på. For som KREM uttaler: ”Du ser det ikke før du tror det”.

Innhold

Sammendrag	7
1. Om rapporten	9
2. Om prosjektet	11
2.1 Innledning.....	11
2.2 Aktørene	11
2.2.1 NAV Horten	12
2.2.2 Familiehuset i Horten.....	12
2.2.3 KREM	13
2.2.4 Telemarksforskning.....	14
3. Gjennomføring av forskningsoppfølgingen i prosjektet	15
3.1 Koordinerings- og prosjektgruppas vurdering av og erfaring med aksjonsforskning som metode i prosjektarbeid.....	17
3.2 Data	18
4. Prosjekt mål, organisering, faser	19
4.1 Hensikt og mål.....	19
4.2 Organisering; Utviklingen gjennom året 2008	20
4.2.1 Innledning	20

4.2.2	Tradisjonell prosjektpyramide.....	20
4.2.3	Prosjekt Hortensia: Den omvendte prosjektpyramide.....	21
4.2.4	Prosjektfaser i perioden 2008 - 2010.....	23
5.	Hortensia: Røtter og blomstring.	27
5.1	Innledning.....	27
5.2	2008: Røtter og blomstring!	28
6.	Prosjektaktiviteter og resultater.....	31
6.1	Møter	31
6.2	Oversikt over konkrete resultater av prosjekt Hortensia for 2008	33
6.2.1	Modellnivå	35
6.2.2	Metode	36
6.2.3	Resultater på enkeltpersons - og/eller familienivå:	37
7.	Faglige betraktninger knyttet til resultater i lys av prosjektmål....	41
8.	Hva viser dette oss?	47
8.1	Modellnivå.....	47
8.2	Metodenivå.....	48
8.3	Individnivå.....	49
8.4	Resultater og læring: Implikasjoner for videre arbeid med utvikling av ny tjenestemodell og ny praksismodell.....	50
8.5	Avrunding.....	51
	Referanser.....	53

Sammendrag

Prosjekt Hortensias hensikt er å bidra til å bekjempe fattigdom blant barn og unge i Horten kommune. Dette skal skje gjennom tiltak og aktiviteter som både ivaretar et foreldreperspektiv og et barne- og ungdomsperspektiv. I prosjektperioden skal det utvikles tjenestemodell og praksismetode som ivaretar behovet for helhetlig, koordinert og brukerorientert bistand. Videre skal utvikles tiltak og aktiviteter rettet mot barn og unge og familier. Sentralt for prosjektet er at det skal dannes varige strukturer. Dette innebærer at alt arbeidet som utføres i prosjektperioden, skal forankres, etableres og videreføres i respektive etater og organisasjoner etter at prosjektperioden er avsluttet. På denne måten sikres dannelse av strukturer, som kan ivareta behovet for så vel kortsiktige som langsiktige tiltak og aktiviteter.

NAV Horten, Familiehuset i Horten kommune, som er en koordinerende tjeneste rettet mot utsatte barn og unge i Horten kommune, og KREM, som er en brukerorganisasjon og sosial entreprenørskapsbedrift, er kjerneaktører i prosjektet og utgjør et likestilt koordinerings- og prosjektteam. Det er inngått et forsknings- og utviklingssamarbeid med Telemarksforskning der aksjonsforskning og aksjonslæring står sentralt.

Prosjektets organisering bryter med tradisjonelle prosjektorganisasjonsformer. Innenfor en tradisjonell prosjektorganisering finner vi en styringsgruppe øverst i pyramiden, som fatter beslutninger som aktører nedover i pyramiden skal rette seg etter. I en slik pyramide er målgruppen for arbeidet ofte utenfor en forslag- og beslutningsposisjon. Prosjekt Hortensia er organisert etter en omvendt prosjektpyramide. I denne organisasjonsformen er både påvirknings- og beslutningsstruktur endret ved at sluttbruker/resultatnivå, det vil si målgruppen for prosjektet som er brukere av Hortens kommune og NAV Hortens tjenester og saksbehandlere, er gitt utviklings- og beslutningsmyndighet.

Det er oppnådd resultater både på modell, metode og individnivå. Det er blant annet etablert et KREM-senter for lokale brukere i Horten som drives av ei lokal brukerressursgruppe. Dette er et tilbud som retter seg mot barnefamilier, ungdom og andre brukere av tjenesteforvaltningen i Horten. Dette senteret tilbyr bistand til enkeltbrukere og familier som ønsker det i møte med NAV eller andre deler av tjenesteapparatet.

Videre tilbyr KREM-senteret aktivitetsplass for brukere, som har behov for egenutvikling under veiledning og det er også en sosial møteplass. KREM tilbyr også kurskonsepter både rettet mot brukere og ansatte i tjenesteforvaltningen, et område som skal videreføres i 2009. Personer som sto utenfor arbeid og aktivitet, har gjennom KREMs tilbud kommet over i en aktiv hverdag med klare planer fremover.

NAV kvalifisering har benyttet KREMs avklaringsmodell og enkeltbrukere har gått fra passiv stønadssituasjon til aktiv hverdag.

NAV brukersenter (mottaket) og KREM har påbegynt samarbeid om hva som skal kjennetegne en brukerrettet forvaltning.

Familiehuset er utviklet både som del av Hortensia og som selvstendig aktør. Dette er en ressursarena, der ulike instanser som har med barn og unge å gjøre, kan møtes for drøfting, veiledning, tiltaksutforming osv., som skal legge grunnlag for en koordinert innsats. I regi av Familiehuset er det også igangsatt en rekke grupper og aktiviteter rettet mot barn og unge, herunder mestringsgrupper med fokus på skole/lekser.

Prosjektet skal i 2009 arbeide videre for en bred implementering av den nye tjenestemodellen og praksismetoden, der utviklingsamarbeid mellom NAV-ansatte i alle ledd og fagområder, Familiehuset og KREM vil være sentralt. Fokuset vil være på barnefamiliers møte med tjenesteforvaltningen. Videre skal ungdom i alderen 18-24 år som står i fare for å falle ut av utdanning og/eller arbeid og aktivitet, utgjøre et nytt innsatsområde. I den sammenhengen er det etablert kontakt med prosjekt Hortensia og Horten videregående opplæring som skal videreutvikles i 2009. I tillegg til dette skal det i 2009 legges til rette for videreutvikling av gruppetilbud for barn og unge som ble etablert i 2008, samt etablering av nye tilbud med vekt på opplevelser og aktivitet i regi av KREM og Familiehuset.

1. Om rapporten

Denne rapporten er fra prosjektåret 2008. I tillegg til denne rapporteres det fra prosjektansvarlig, etter egen mal til Arbeids- og velferdsdirektoratet (AVD).

Telemarksforskningens rapport er langt mer omfattende enn den rapportering som inngår som en del av kravene til AVD, og kan ses på som et utdypende supplement til denne, som et selvstendig rapportprodukt fra prosjekt Hortensia 2008, samt som et læringsdokument som vil legge grunnlag for videre veivalg i prosjektet.

Fra Telemarksforskningens ståsted, er rapporten fra prosjekt Hortensia 2008 en rapport som både oppsummerer arbeidet i 2008, og i tillegg skal være et faglig bidrag i det løpende arbeidet i prosjektet. Dette ligger som et kjerneelement i metoden aksjonsforskning, som er valgt som forskningstilnærming i prosjektet

Rapporten starter med en gjennomgang av prosjektets mål og organisering. Deretter gjøres rede for aksjonsforskning som forskningsmetode, og hvilke implikasjoner dette kan ha hatt for prosjekt Hortensia. Videre følger en gjennomgang av prosjektaktiviteter før vi gjennomfører en analyse av de aktivitetene i prosjektåret 2008 som kan ses på som kjerneprodukter i forhold til prosjektets mål. Rapporten avsluttes med en drøfting av videre veivalg. Denne drøftingen er retningsgivende for arbeidet i 2009.

Prosjektgruppa i prosjekt Hortensia har lest og kommentert rapporten både underveis i skriveprosessen, gjennom drøftinger og kommentarer knyttet til notater underveis, oppsummeringer av dialogkonferanser med ansatte, oppsummering av dialogmøter i prosjektgruppa, samt bidratt med konkret innspill til denne samlingsrapporten for 2008. Rapporten er derfor å betrakte som et fellesprodukt. Det fremkommer også av forfatterskapet at forskeren ved Telemarksforskning er hovedforfatter og prosjekt Hortensias koordineringsgruppe er medforfattere.

Telemarksforskning vil i et senere, selvstendig rapportnotat om aksjonsforskning som forskningsmetode, gjennomgå aksjonsforskning som metode i utviklingsarbeid og dets implikasjoner, blant annet med utgangspunkt i erfaringer fra Hortensia. I denne rapporten er dette beskrevet kun i noen grad, basert på erfaringer fra 2008.

2. Om prosjektet

2.1 Innledning

Prosjekt Hortensia er et prosjekt som har som formål å bekjempe barnefattigdom i Horten kommune. Det er inngått samarbeid mellom NAV Horten, Familiehuset i Horten kommune, brukerorganisasjonen KREM og Telemarksforskning.

Allerede i 2006 startet arbeidet med å få igangsatt et prosjekt som skulle fokusere på bekjempelse av barnefattigdom i Horten. Under prosjektutviklingen, som for en stor del foregikk i 2007, ble det klart at arbeid med å bekjempe fattigdom blant barn og unge, både må ha et foreldreperspektiv og et barneperspektiv. Det er gjennom å styrke foreldrenes økonomiske, sosiale og kulturelle posisjon at vi kan øke sjansene for at barna løftes ut av fattigdom, og at dette kan være av varig karakter. Samtidig må det fokuseres på barna, på deres særskilte livssituasjon her og nå. Dette kan f.eks. dreie seg om at barn og unge, samtidig med at foreldrene gis mulighet til kompetanseheving, arbeidstilknytning så vel som bistand på andre kjerneområder i hverdagslivet, også blir gjenstand for selvstendig oppmerksomhet i form av for eksempel mulighet til positive opplevelser som ferie og fritid, skolefokus, styrket mestringsopplevelse mv.

I prosjekt Hortensia, er både foreldre- og barneperspektivet søkt ivaretatt gjennom prosjektorganiseringen, ved valg av modell og metode og gjennom en praktisk tilnærming til hverdagslivet. Dette vil vi komme nærmere tilbake til i den videre gjennomgangen av prosjektet.

2.2 Aktørene

I dette avsnittet presenteres aktørene i prosjektene. Dette er NAV Horten, Familiehuset i Horten kommune og KREM som er en brukerorganisasjon og sosialt entreprenørskapsbedrift.

2.2.1 NAV Horten

NAV Horten ble samlokalisert i september 2006 etter en utviklingsperiode på ca 3 år. NAV Horten ble et offisielt NAV kontor i september 2007 og er en fullskala/fullintegrert tjeneste. Med dette menes at alle tjenester som lå til tidligere aetat, trygdeetat og sosialtjeneste, ligger i NAV. Tjenesten består i dag av ca 80 årsverk, og er organisert med et felles brukermottak, hvor det jobber ansatte fra alle de tre tidligere etatene. Dette er brukerens første møte med NAV, og her ytes det service, men det kartlegges også behov for videre bistand. Leder av NAV Horten har ledet interimperioden, utviklingsperioden og nå NAV organisasjon. Han har vært tilknyttet kommunen som sosialsjef i flere år. NAV Hortens ambisjon med prosjekt Hortensia er foruten prosjektets overordna mål, også å prøve ut et prosjekt som forener både reformmålene og fattigdomsbekjempelsesmålene. I dette ligger det at Nav Horten i løpet av den 3-årsperioden prosjektet er ment å vare, skal se klare resultater med hensyn til omfang av brukere som har gått fra en stønadssituasjon til selvhjulpenhet, samt skal ha utviklet en modell for samarbeid med brukere som både er mer brukerrettet, effektiv og målrettet enn dagens praksis ser ut til å være. NAVs mål om flere i arbeid og færre på trygd og sosialhjelp, korresponderer med fattigdomssatsingens mål om å bekjempe fattigdom og barnefattigdom. Videre er det et klart mål med NAV-reformen å utvikle en mer effektiv og brukerrettet tjeneste, hvilket også kan sies å være en viktig forutsetning for å oppnå målet om færre på trygd og sosialhjelp.

2.2.2 Familiehuset i Horten

Familiehuset i Horten kommune har i løpet av 2008 etablert seg som en ressursarena der ulike instanser som har med barn og unge å gjøre, kan møtes for drøfting, veiledning og tiltaksutforming mv. Familiehuset har en koordinator ansatt. Helsestasjonen, NAV, barneverntjenesten, kulturetaten, PPT og skole-/barnehageetaten er blant aktørene som benytter Familiehuset som kompetanse- og ressursbase. De bidrar da selv med den ressurs som er påkrevd i den aktuelle saken. BUPA og Psykiatrisk ungdomsteam har faste kontordager på huset. Dette skaper en samhandlingsarena der alle etater gjennom forpliktet samarbeid skal tenke helhetlig og tverrfaglig. Familiehuset skal ha et unikt barnefokus i sitt arbeid. Prosjekt Hortensia skal bidra til å videreutvikle familiehusets profil, nedslagsfelt og arbeidsmetoder. I prosjektperioden skal det være et særskilt fokus

på samarbeidet med NAV, som i svært mange situasjoner er aktør i henvendelser som rettes til Familiehuset ved at foreldrene til barna har tilknytning til NAV.

2.2.3 **KREM**

KREM beskriver seg selv som en ”brobyggerorganisasjon” som driver sosialt entreprenørskap

Krem står for ”kreativt og mangfoldig arbeidsliv”. KREM ble etablert i Skien i desember 2005. Senere er det etablert kontor i Horten, og flere er under planlegging. I dag er det ca. 40 personer som er tilknyttet KREM på forskjellig vis. KREM sier selv at de ønsker å bidra til sosial innovasjon. KREM omtaler sitt arbeid på følgende måte:

”KREM jobber med å rehabilitere og kvalifisere mennesker som står utenfor arbeidslivet ved å la den enkelte definere hva som er en meningsfull aktivitet for seg. Ved å styrke enkeltmenneskets tro på egne muligheter vekkes eller forsterkes lysten til aktivitet. Ved at yrkespassive selv tar ansvar for igjen å komme i samfunnsnyttig aktivitet vil KREM også påvirke samfunnets holdninger til mennesker som har falt ut av yrkeslivet. KREM er et talent- og ressurscenter med og for brukere av offentlige tjenester. Fordi KREM i hovedsak består av mennesker som har erfart hvor vanskelig veien til eller tilbake til arbeidslivet kan være, kan KREM bidra til at enkeltmennesker i et trygt fellesskap kan virkeliggjøre sine egne visjoner, ønsker og mål basert på kreftene som ligger i den enkeltes mot, evner og vilje. I KREM skal mennesker få aktivisert sine uutnyttede ressurser ved å gjøre det de er gode på og har lyst til (Tuftemetoden) og bli ”heiet fram”. KREM tror på at man kan skreddersy veien til arbeid eller aktivitet basert på hvem du er og hvor du vil. KREM mener det er meningsløst å gjøre det samme om igjen når det man har gjort før ikke virker slik man hadde tenkt seg, slik Darwin tenkte at det var galskap å gjøre det samme om og om igjen og forvente et annet resultat. KREM har kompetente mentorer og har kontakt med et stort nettverk av faglige ressurser knyttet til høyskoler og forskning. KREM har tatt mål av seg til å samarbeide med alle som kan bidra til at flere mennesker kommer seg i arbeid og blir mest mulig selvhjulpne. Bakgrunnen for ideen om at forvaltningen trenger hjelp fra en ”bruker” organisasjon er at 700.000 mennesker i dag står utenfor arbeidslivet. KREMs tanke er at alle tanker ikke er tenkt og alle ideer ennå ikke er satt ut i live. Det beste miljø for endring og vekst oppnås når

den enkelte får støtte til selv å finne fram til hvordan livets utfordringer skal håndteres” (Sitat fra KREM Filip Gundersen og Hilde Dalen).

2.2.4 Telemarksforskning

Telemarksforskning er et regionalt forskningsinstitutt med nasjonal og internasjonal relevans. Vi har oppdrag både for offentlige og private aktører. Hovedtyngden er knyttet til kommunale, regionale eller nasjonale oppdrag. Telemarksforskning har et bredt nedslagfelt for sin forskning, der både landbruk, næringsutvikling, regional utvikling og helse-/velferdsforskning er blant våre forskningsområder. Prosjekt Hortensia er tilknyttet fagområdet helse- og velferd. I prosjekt Hortensia er Telemarksforskning å betrakte som aktiv og deltagende aktør i prosjektet. Dette skjer gjennom å anvende en forskningsmetode som har som tilnærming at forskeren aktiv medvirker i prosjektutviklingen. Metoden er aksjonsforskning, og omtales nærmere under punkt 2.1. Telemarksforskning som institutt kom inn i prosjektet i 2008¹.

Forskerens hovedoppgave i dette prosjektet er å dokumentere løpende prosjekterfaringer, og bidra til systematiske refleksjons- og læringsløyper som ledd i prosjektutviklingen. Gjennom dette bidrar forskningsoppfølgingen til en utvikling som er omforent og ønsket. Derved sikres best mulig grad av måloppnåelse. Dette er omtalt nærmere underveis i rapporten. Forskeren innehar også faglig spisskompetanse på barnefattigdomstematikk, som også bidrar til å sikre faglig kunnskap i det løpende prosjektarbeidet.

¹ Forskeren som er aksjonsforsker i Hortensia, har vært med i prosjektutviklingen fra starten, da gjennom tilhørighet til Henær - sentret ved Høyskolen i Vestfold.

3. Gjennomføring av forskningsoppfølgingen i prosjektet

Erfaringsutveksling og dialog om de observasjoner forskeren og medforskerne gjør, danner grunnlaget for nye erkjennelser og står sentralt i aksjonsforskningen. Dette kan betegnes som aksjonslæring. Aksjonsforskningen som læringsform betegner Tiller (1999) som ei læringstrapp, der systematisk refleksjon og teoretisering over erfaringer står sentralt. Når vi skal legge grunnlaget for aksjonslæring, er det avgjørende at alle aktører som deltar i utviklingsarbeidet, kommer til orde. Ved å organisere nye former for diskusjoner og samtaler mellom personer og grupper som normalt ikke fører dialog, kan man skape et "mer fullkomment virkelighetsbilde" av den organisasjonen man jobber innenfor. Denne formen for systematisk dialog om underveiserfaringer i prosjektet som sees i lys av forskningsbasert kunnskap på området, kan vi betegne som datadialog. Aksjonsforskerne har vært opptatt av å utvikle et hjelpemiddel som medlemmene i organisasjonen kan bruke for å organisere disse diskusjonsprosessene. Dialogkonferanse er navnet på dette hjelpemidlet².

Dialogkonferanse³ er en metode i brukermedvirkning som bidrar til å bryte ned skillet mellom ulike maktposisjoner. Hensikten er å redusere den maktubalanse som kan eksistere gjennom aktørenes ulike posisjoner i sine respektive organisasjoner. Et bærende

² (http://www.forebygging.no/fhp/d_emneside/cf/hApp_101/hPKey_2714/hParent_8/hDKey_1)

³ Dialogkonferanse er opprinnelig utviklet og anvendt som verktøy innen organisasjonsutvikling i regi av Arbeidsforskningsinstituttet (AFI)

(http://www.forebygging.no/fhp/d_emneside/cf/hApp_101/hPKey_856/hParent_8/hDKey_1)

prinsipp er at deltagerne på en dialogkonferanse skal være likeverdige, og møtet skal være av ikke-hierarkisk karakter⁴.

I prosjekt Hortensia har forskeren deltatt på ulike møtearenaer, bidratt til avholdelse av dialogkonferanser med ansatte, datadialogmøter med prosjektaktører, løpende samtaler med prosjektaktører, holdt faglige innlegg for samarbeidspartnere, samt ført løpende logger og referater.

Forskerens tilnærming er fenomenologisk, det vil si at forskeren beskriver hendelser slik de umiddelbart fremtrer uten å trekke inn bakenforliggende årsaker og grunner. En grunnregel i fenomenologien er å gå til fenomenene selv, slik de opptrer i en gitt naturlig, samfunnsmessig eller kulturell kontekst. Fenomenologi er læren om fenomenene, og begrepet fenomen (fra det greske *phainomenon*, det som viser seg) betegner det som kommer til uttrykk, det som kommer oss i møte. I et læringsperspektiv er det fenomenene i verden – i deres opprinnelige og direkte form – som danner det egentlige grunnlaget for læring. Det er menneskets *samhandling*er i forhold til omgivelsene innenfor rammen av en sosial og kulturell kontekst som er fenomenologens utgangspunkt. I fenomenologien står forholdet mellom observasjon, refleksjon og kommunikasjon sentralt. Nettopp dette er sentralt i aksjonsforskning.

I løpet av 2008 har forskerens rolle, sett fra forskerens ståsted, endret seg fra å være en del av prosjektledelsen til å gå mer over i en tydeligere rolle som faglig dialogpartner. I hele perioden har imidlertid prosessdokumentasjon stått sentralt. Dette gjennom at forskeren har dokumentert aktiviteter løpende, systematisert dette og gjennomført datadialoger med prosjektaktører. Nettopp datadialoger står sentralt i aksjonsforskningen, slik vi har pekt på over. Denne systematiske dialogen, som baserer seg på forskerens observasjoner og nedtegnelser, legger grunnlaget for videre veivalg i utviklingsarbeidet. Dette er aksjonslæringen. Ved at dialogen er basert på prosessdokumentasjon som både er åpent tilgjengelig for alle aktørene, samt har vært gjenstand for løpende drøftinger, er det også mulig å identifisere områder og temaer der aktørene har misoppfattet hverandre, har ulike erfaringer, meninger og oppfattninger. I en slik åpen prosess, som ledes av en aktør (forskeren) som både er ekstern, men samtidig aktiv deltager i utviklingsarbeidet, legges

⁴ (http://www.forebygging.no/fhp/d_emneside/cf/hApp_101/hPKey_856/hParent_8/hDKey_1)

til rette for at også følelser, kommentarer og meningsbrytninger kommer frem. Det er nettopp dette som skaper en ønsket dynamikk, og sikrer en omforent utvikling.

Samlet legger dette grunnlaget for *kunnskapsbasert og forskningsbasert praksisutvikling*, som er både en satsing og et mål innenfor flere deler av velferdsforvaltningen (f.eks. HUSK⁵).

3.1 Koordinerings- og prosjektgruppas vurdering av og erfaring med aksjonsforskning som metode i prosjektarbeid

Aksjonsforskning som metode er et verdifullt bidrag til den praktiske hverdagen som resten av gruppa representerer. Forskeren innehar høy kompetanse om barnefattigdom, og gir gruppas meninger og tanker større legitimitet ved å vise til forskning. At alt som gjøres dokumenteres gir større rom for eksperimentering, da alt som gjøres kan etterprøves og evalueres. Det at forskeren også bidrar i diskusjonene, gjør at alle dimensjoner er representert; brukerne, ”forvaltningen” og forskningen.

⁵ Nettside for HUSK Oslo <http://www.hio.no/husk>

3.2 Data

Forskningsfølgingen i 2008, der prosjektets presiseringsfase og første arbeidsfase (se over) er gjennomført, har bestått av innhenting av følgende data;

Datakilde	Aktører	Tid	Type data
Deltagelse i prosjektmøter	Prosjektgruppa ⁶	månedlig	Samspillsdata, ansatterfaringer, ledererfaringer, Kremerfaringer, utviklingsdrøftinger
Deltagelse i koordineringsgruppemøter. Referater fra to møter der forsker var forhindret fra å delta.	Krem, Nav, Familiehuset	I snitt hver 3. uke	Samspill, roller, oppgavefordeling
Deltagelse i ressursgruppemøte	Koordineringsgruppa, ressursgruppa, Krem og Telemarksforskning	ukentlig	Brukererfaringer, brukerideer
Dialogkonferanser	Med ansatte i NAV og ansatte tilknyttet familiehuset	3 stykker	Ansatterfaringer
Deltagelse i møte med brukersenteret NAV	Koordineringsgruppa, Krem, Telemarksforskning, ansatte brukersenteret	21. okt	
Deltagelse i møte med oppfølgingstjenesten NAV	Koordineringsgruppa, Krem, Telemarksforskning, ansatte oppfølgingstjenesten	21. okt	
Deltagelse i møte med helsestasjonen	Familiehuset, Krem, Telemarksforskning, ansatte helsestasjonen	24. okt	
Åpning Krem senter Horten		30. okt	
Møter med Krem, telefon, mailer mv.		løpende	
Fagdager for NAV og Familiehuset		11. og 12. desember	
Løpende samtaler, telefon, mailkommunikasjon, telefonsamtaler med koordineringsgruppen			
Logger fra Krems aktivitet knyttet til Hortensia	KREM, Hortenskremen, folk bosatt i Horten kommune	Møter med Hortenskremen ca. 1 gang pr. mnd. fra mai -08	Samtaler med forskjellige folk som er henvist fra bl.a. helsestasjonen eller som har hørt om KREM

⁶ Deltagere i prosjektgruppa er; NAV-leder Tor Henning Sundeng, virksomhetsleder for helse og barnevern Berit Jordfall, leder Familiehuset Siri, NAVs koordinator for Hortensia Sissel, KREM representert ved daglig leder Hilde Dalen og Filip Gundersen, Telemarksforskning ved Karin Gustavsen

4. Prosjektmål, organisering, faser

4.1 Hensikt og mål

Prosjektets overordnede mål og hensikt er å bekjempe barnefattigdom i Horten.

Målgruppen er familier som mottar bistand fra offentlig forvaltning, der et hovedkriterium er at foreldrene mottar bistand fra sosialtjenesten/NAV, men bistand kan forstås både økonomiske bistand og/eller andre former for hjelp.

For å nå prosjektets overordnede mål/hensikt er det nedfelt konkrete mål for prosjektet. Dette er å utvikle metode for økt selvhjulpenhet blant foreldre gjennom aktiv og reell brukermedvirkning, og sentralt i dette er utvikling av samtalen som verktøy. Videre skal det utvikles modell for samordning og koordinering av tiltak der NAV og Familiehuset står sentralt.

Kjerneaktører i den nye **tjenestemodellen** som skal utvikles er:

- NAV, Familiehuset, Brukere/KREM

Kjerneelementer i den nye **praksismetoden** som skal utvikles er:

- Systematisk og ressursorientert samtale der likeverdighet mellom samtaleaktørene står sentralt. I dette ligger å anerkjenne brukererfaring og fagkompetanse som to likestilte kompetanseområder som er gjensidig avhengig av hverandre. Ved dette sikres aktiv og reell brukermedvirkning.
- Koordinering av tjenester for å sikre en mest mulig effektiv utnyttelse av ressurser, samt å sikre et forutsigbart tjenesteapparat for både brukere og ansatte.

4.2 Organisering; Utviklingen gjennom året 2008

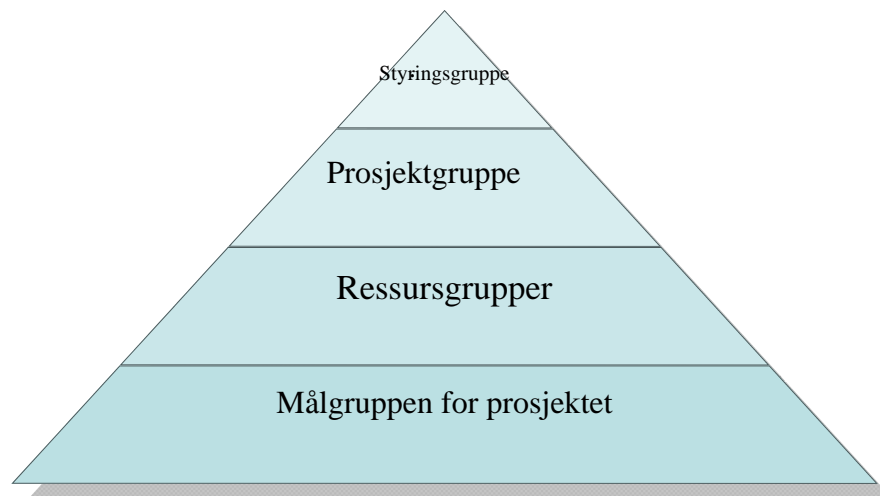
4.2.1 Innledning

Prosjektåret 2008 avløste designåret 2007. Første halvdel av 2008 ble i stor grad ei tid preget av å identifisere hvilke arbeidsmodell og former for organisering som var best egnet til å ivareta prosjektets grunnleggende ideologi om likeverdighet mellom aktører. Samtidig måtte det sikres fremdrift og måloppnåelse. Hvordan ivareta fremdriftskrav uten å gå inn i spor som kunne kvele prosjektets ideologi?

Datadiologen 30. juni 2008, der alle prosjektaktørene var samlet, ble et møte preget av både stor frustrasjon og stor glede. Det fremkom meninger og ytringer av personlig karakter som bidro til å øke innsikten i den enkeltes preferanser, ønsker og forståelse av prosjektmålene. Dette gav i sin tur næring til en dialog der vi søkte å få på plass en struktur som vi kjente lå rett fremfor oss. Etter flere timers dialog, så vi i fellesskap hvilken organisatorisk struktur som på best mulig måte ville ivareta Hortensia; **Den omvente prosjektpyramide**. Denne innebar at vi snudde opp ned på den tradisjonelle prosjektpyramiden, og ved dette også la til grunn en ny, organisatorisk struktur for prosjektet.

4.2.2 Tradisjonell prosjektpyramide

I den tradisjonelle prosjektpyramiden finner vi ofte en styringsgruppe øverst i pyramiden, bestående av toppledere. Her legges og besluttet strategier og føringer. Under styringsgruppen finner vi ofte en prosjektgruppe som betraktes som prosjektets kjernegruppe. Prosjektleder rapporterer direkte til prosjektgruppa, og ligger i pyramiden rett under prosjektgruppa. Dernest finner vi referansegrupper og evt. arbeidsgrupper. Målgruppen, eller det nivået der resultater av prosjektarbeidet skal "virke" og synes, ligger nederst i prosjektpyramiden, altså helt i bunn. Sluttbruker er, innenfor tradisjonell prosjektpyramide, i mange tilfeller ikke delaktig verken i designfasen/ prosjektutforming, måldefineringen eller deltar på prosjektarenaer der det er mulig å påvirke prosjektet, og der beslutninger om utviklingsvalg fattes.



Figur 4.1 Tradisjonell prosjektpyramide

4.2.3 Prosjekt Hortensia: Den omvendte prosjektpyramide

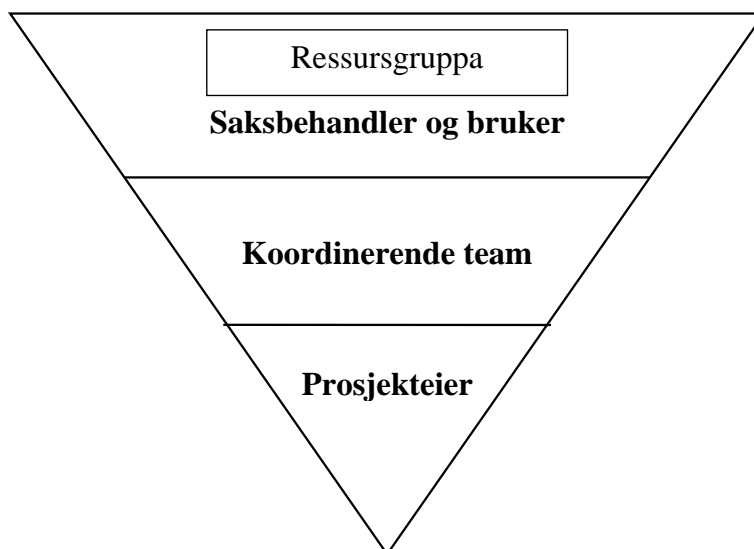
I den omvendte prosjektpyramiden er påvirknings- og beslutningsstruktur annerledes, sammenlinket med tradisjonell prosjektstruktur. Den omvendte prosjektpyramiden sikrer at målgruppen for prosjektarbeidet er gitt utviklings- og beslutningsmyndighet. I prosjekt Hortensia vises dette ved at prosjektet er organisert slik at målgruppen for prosjektet (brukere og saksbehandlere) utgjør hovedtyngden i beslutningsstrukturen. Ledelsen av prosjektet er lagt til et koordinerende team som består av representanter for målgruppen (brukerorganisasjonen KREM), NAV (representerer ansatte i NAV) og Familiehuset (representerer forvaltningens innsats rettet mot barn og unge). Koordineringsteamets mandat er å påse at brukere og saksbehandlers meninger og synspunkter kommer frem og påvirker prosjektutviklingen. Det koordinerende teams medlemmer er likestilte i prosjektet, og beslutninger fattes gjennom drøftinger og ikke ved stemmegivning. Om beslutninger skulle fattes ved stemmegivning, ville det gitt en skjevhet i beslutningsstrukturen som ikke var ønskelig. Dette ble drøftet under en datadialog 30. juni 2008.

Videre er det i prosjektperioden etablert en ressursgruppe av lokale brukere. Denne gruppen er tilknyttet KREM og er en gruppe som kommer med innspill som KREM formidler inn i det koordinerende team. Videre deltar de i møter med NAV-ansatte, samt bistår NAV-ansatte og -brukere under samtaler. Etter hvert som aktørene i ressursgruppa blir kvalifisert til å ha ressursfokusede samtaler, skal de også delta i møter med NAV-

ansatte og brukere og fungere som brobyggere mellom forvaltning, næringsliv og brukere. Ressursgruppa fungerer også som viktige aktører for å etablere dialog med familier i målgruppa.

NAV-leder og virksomhetsleder for helse og barnevern som er Familiehusets øverste leder, er prosjektpyramidens nederste sikringsnivå og prosjektets formelle ansvarshavende/eiere, herunder sikring av prosjektøkonomi. De har som oppgave i prosjektet å drøfte innspill fra koordineringsgruppen der de har behov for dette, samt bli orientert om utviklingen i prosjektet. Telemarksforskning har deltatt i alle grupper, men har primært medvirket i koordinerende team og i prosjektgruppen.

Den omvendte prosjektpyramiden kan illustreres på følgende måte:



Figur 4.2 Den omvendte prosjektpyramiden

Denne organiseringen sikrer at den myndighet som tradisjonelt er lagt til ledere i en organisasjon, nå er overført til saksbehandlere og til brukere. Prosjekt Hortensia har i 2008 etablert strukturer for dette. utfordringen videre er å sikre at saksbehandlere og brukere anvender myndigheten. I prosjektåret 2008 har KREM, etter forskerens vurdering, nyttiggjort seg det handlingsrommet. Dette vises blant annet ved at KREM både anbefalte, fikk gjennomslag for og gjennomførte etablering av KREM-senter og opprettelse av brukerstyrt ressursgruppe. I strukturen til prosjekt Hortensia er det også lagt til rette for at saksbehandlere utgjør et besluttende ledd på lik linje med brukere.

I prosjektåret 2009 skal dette søkes realisert gjennom å konkretisere hva dette kan bety for den daglige praksisen, primært på NAV-kontor. I den omvendte prosjektpyramiden er det lagt til rette for at saksbehandlere både skal påvirke den videre prosjektutforming, samt utgjøre et besluttende ledd. Dette krever aktiv og reell myndiggjøring av enkeltansatte. En utfordring i den forbindelse, er NAVs beslutningskjede.

Lokalkontorene, som møter brukere, har blitt fratatt myndighet til å fatte endelige beslutninger knyttet til en rekke sentrale trygdeytelser. Lokale NAV-kontorer kan innstille på vedtak, men den endelige beslutningen og vedtaket fattes i NAV forvaltning. Dette leddet ligger fysisk adskilt fra NAV-kontorene lokalt. Når det i prosjekt Hortensia aktivt arbeides for at saksbehandlere og brukere skal utgjøre et likestilt og likeverdig partnerskap, kan NAVs beslutningsstruktur umuliggjøre dette. NAV-kontorene lokalt har ingen selvstendig mulighet til å endre på denne praksisen, idet dette er styrt fra NAV sentralt. Prosjekt Hortensia vil i 2009 bli utfordret på dette området, og må vurdere hvordan dette skal håndteres både i forhold til NAV lokalt, regionalt og sentralt.

4.2.4 Prosjektfaser i perioden 2008 - 2010

Prosjekt "Hortensia" er et utviklingsprosjekt. Ethvert utviklingsprosjekt vil inneha elementer av eksplorerende karakter, hvilket innebærer at tilnærminger, metoder, organisasjonsformer mv., utprøves uten at det foreligger erfaring eller kunnskap om virkninger, resultater og effekter. Det er utviklingsideens natur at svarene verken er forhåndspredikert eller bestemt. Aksjonsforskning vil ivareta dette grunnelementet i utviklingsarbeid, det unike, ved at metoden beveger seg med utviklingen og tillater at mye kan forandres underveis. Tiller (2004) sier at aksjonsforskning preges i sterk grad av det uferdige, og at den næres av den kreative spenstighet som ligger i skissene, forslagene, refleksjonen og ideene når mennesker møtes og meninger brytes. I slike endringsprosesser er det viktig å gi seg tid til didaktiske refleksjoner for å få alle med i tenkningen, slik at en får eierforhold til det nye som skal skje.

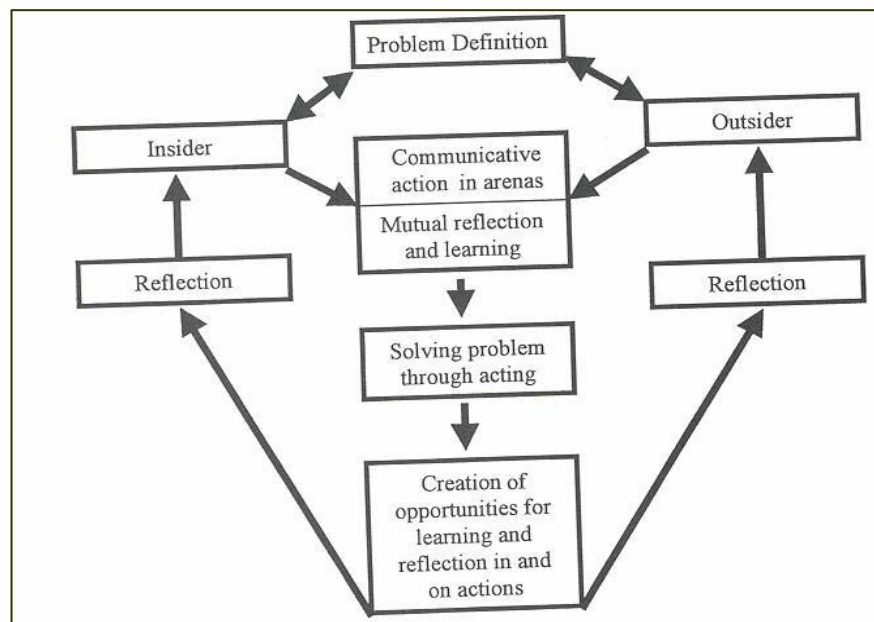
En beskrivelse av gjennomføringen vil derved kun bli skissemessig. Det vil dreie seg om sirkulære faser mer enn en detaljert, oppdelt plan for gjennomføring. Fasene i aksjonsforskning kan beskrives som følger;

- Identifisering av felt og ønsket mål
- Drøfting av utviklingsmål og virkemiddelbruk

- Utprøving av virkemidler, samtidig pågår erfaringsystematisering
- Erfaringsutveksling og teoretisering: Ny felt- og målforståelse: Hva betyr dette for feltet og for det ønskede målet?
- Ny identifisering av felt og ønsket mål
- osv

Denne skissemessige oversikten viser at vi går fra konstruksjon av mening til handling som gir grunnlag for ny mening. En betegnelse på dette er samskapt læring, slik figuren under viser:

Figur 4.3 Faser i aksjonslæring



(etter Morten Lewin: Aksjonsforskning - fra historiske posisjon til moderne metoddebatt Morten Levin. Institutt for industriell økonomi og teknologiledelse, NTNU Foredrag ved seminar om Aksjonsforskning i praksis Trondheim, 2002-11-19)⁷

⁷ http://www.p2005.ntnu.no/bin/vedlegg/B&R_Seminar/B&R%20Seminar%20serie%202002/Morten_Levin_AksjonsforskningiPraksis_021119.pdf

Fasene i prosjekt Hortensia ble ved oppstart av prosjektet i 2008 definert slik, og dette er også gjengitt i søknaden for 2008:

1. fase: Forfase/presiseringsfase: Perioden 1. januar - 1. september 2008

- utvikling og utsjekking av målforståelse og prosjektets rammer og ressurser
- inngåelse av første samarbeidsavtale mellom aktørene
- rekruttering av deltagere til prosjektet
- avklaring av roller og oppgaver - finne felles faglig plattform
- nedsette ressursgruppe

2. fase: Arbeidsfasen/ Gjennomføringsfasen: Perioden 1. september - 1. desember

Modell og metodeutvikling:

- utforming av arbeidet
- kurs, samtaler, arbeid, aktivitet, utdanning, trening, fritid

3. fase: Designutvikling for videreføring: Perioden 1. desember – 31. desember

Med bakgrunn i underveiserfaringer. avholdes et oppsummerende erfaringsseminar som et ledd i å utpensle det videre modell- og metodeutprøvningsarbeidet

5. Hortensia: Røtter og blomstring.

Om prosjektets faser, prosesser, utfordringer og viktige milepæler

5.1 Innledning

Et sentralt kjennetegn ved prosjekt Hortensia, er prosjektaktørenes genuine ønske om å utvikle en praksis i tjenesteapparatet som bidrar til å bekjempe fattigdom og marginalisering blant barn og unge. Dette ønsket, kombinert med sterk gjennomføringsvilje, har etter vår vurdering utgjort sentrale faktorer for prosjektets ”energi”. Prosjekt Hortensia har i 2008 vært mye energi! Det var høye stemmer, tydelige stemmer, glade stemmer og tidvis litt urolige stemmer, men først og fremst mot, vilje, kraft og lyst. Derneft har prosjektåret vært preget av åpenhet. Det aktørene har lurt på, vært bekymret for, vært uenig i, har i all hovedsak blitt kommunisert åpent. Dette både i løpende møter, i uformelle sammenhenger som småpauser mv., derneft som en del av en systematisk datadialog. Denne viljen og motet til åpenhet, er etter forskerens mening ett av prosjektets viktigste bærebjelker.

Et annet sentralt kjennetegn er den likestilte stemmen til brukerne i prosjektet. Gjennom prosjektorganiseringen har KREM vært med å legge premissene for innholdet i prosjektet, hvilket også ivaretar kravet om faktisk brukermedvirkning. Målet med å bekjempe barnefattigdom skal nås ved systematisk og reell brukermedvirkning. Eller for å sitere Arbeids- og velferdsdirektoratets Edith Lindstad under sitt innlegg presentert i eventyrform under KREM og WAY-Backs inspirasjonsdager i Oslo 10. desember 2008: ”**En bruker med virkning**”!

En ekstern medaktør og utviklingspartner som en aksjonsforsker er, medvirker også til å legge grunnlag for løpende og refleksiv dialog, der tilgjengelighet til aktørers meninger er sentralt. Derved sikres også åpenhet. Aktørene i prosjekt Hortensia ble gjort grundig kjent

med aksjonsforskningens metoder og verktøy, og ønsket dette inn i prosjektet.

Utgangspunktet var derved også svært godt. Leder av KREM, Hilde Dalen, har uttrykt seg på følgende måte når hun beskrev sin erfaring så langt med aksjonsforskningen i prosjekt Hortensia:

”Aksjonsforskningen, det at en ekstern fagperson er aktiv deltager, gir legitimitet til at prosjektaktører kan eksperimentere. Derved åpnes dører som ellers ville være lukket. Vi får altså frem den tause kunnskapen. Og det er dette som bidrar til at prosjektaktørene kan gå i takt, uten at noen føler seg utenfor, bremser og begynner å motarbeide ”.

5.2 2008: Røtter og blomstring!

I det følgende gis en kortfattet gjennomgang av prosjektets arbeid, utvikling og sentrale erfaringer i 2008.

Prosjektåret 2008 kjennetegnes av at prosjekt Hortensia slo røtter og begynte å blomstre! Hortensia som navn, ble konkret foreslått av NAV-leder. Han viste til at Hortensiaplanten slår dype røtter og kommer med vakre blomster i ulike farger, et godt bilde på en ønsket prosjektutvikling. Det faktum at det var NAV-leder som kom med forslaget og symbolikken, viser en side ved prosjektet som - i første fase i 2008 – etter forskerens vurdering var avgjørende for prosjektets eksistens og fremdrift. NAV-leders klare stemme inn i prosjektet, og aktive deltagelse i prosjektmøter det første halvåret, viste at prosjektet var sterkt forankret i toppledelsen hos en sentral tjenesteaktør. Dette gav både mot og vilje for øvrige prosjektaktører til å tåle en periode med kaos, slik ethvert utviklingsprosjekt vil være i.

Virksomhetsleder for helsetjenesten barn og unge, som også er overordna leder for Familiehuset, har i 2008 også vært aktiv deltagende i prosjektgruppa. Hun hadde medvirket sterkt under søknadsprosessen, og ble tidlig på våren 2008 også aktiv deltager i prosjektgruppa i påvente av ansettelse av Familiehusets leder. Denne lederen viste også, ved aktiv deltagelse og engasjement, sterk vilje til å satse på prosjektet, hvilket var et viktig bidrag inn i den videre prosjektutvikling.

Prosjektansvarlig for NAV, som også er fagansvarlig for flyktningtjenesten, og hennes ukuelige vilje til å samle og gjennomføre, har i hele prosjektperioden 2008 vært en viktig faktor for prosjektutviklingen. Den nye leder av Familiehuset likeså. Hun kom inn i juni måned 2008 med kompetanse, erfaring og åpenhet som gav ny energi inn i prosjektet.

Den aktøren som nok har utfordret prosjektet mest, er KREM. Brukerorganisasjonen KREM har fulgt prosjektet fra tidlig utviklingsfase og inn i designfasen, og var ”kvalifisert utålmodig” etter å gå i gang med tiltak og aktiviteter allerede tidlig i 2008. Denne utålmodigheten bidro til å skape både spenning og dynamikk i prosjektet. Her møttes kravet til å samle aktører i en omforent forståelse av kloke veivalg, med entreprenørens handlekraft.

I denne spenningen kom det i løpet av noen vårmåneder frem en ny, felles forståelse om at de utfordringer prosjektet sto i når det gjaldt møte mellom brukerorganisasjonen KREMs ønske om raske beslutninger, og handlinger med forvaltningens krav til en byråkratiske prosesser i organisasjonene, er de samme utfordringer som danner rammen rundt møtet mellom den enkelte bruker og saksbehandler. Denne erkjennelsen viste at prosjektet faktisk i seg selv er et eksperiment, og et symbol på hva som menes med målene om utvikling av ny tjenestemodell og ny praksismetode. Prosjektets arbeidsform og organisering ble et bilde på hvordan vi forsto og oppfattet ”den gode tjenestemodell og den gode praksismetode”.

Den omvendte prosjektpyramide har slik sett fått både en praktisk og en symbolsk betydning.

For å sikre forankring av prosjektet, øke bevisstheten om barnefattigdomstematikk, samt få ideer til viktige tiltak blant saksbehandlere i aktuelle etater i Horten kommune, ble det i 2008 avholdt to dialogkonferanser med ansatte i NAV, barnevern, PPT, helsestasjonen og kultur. Konferansene er oppsummert i egne notater som også vil danne grunnlaget for videre arbeid i 2009.

Det er interessant å merke seg at ansattes forslag i liten grad avviker fra brukernes forslag. representert ved KREM og ressursgruppa. Dette indikerer at utfordringen ligger i hverdagspraksis og i strukturer, nettopp det prosjekt Hortensia fokuserer på.

Ansatte kom også opp med en rekke forslag knyttet til tiltak og aktiviteter, samt betraktninger knyttet til NAVs organisering fra sentralt til regionalt og lokalt ledd, og

sosialhjelpsordningen. I forhold til NAV ble det reist spørsmål om organiseringen av forvaltingsenhetene, der beslutninger om bistand legges ut av lokalkontoret, er brukerrettet og effektivt, noe som skal være sentralt i NAVs arbeid. Erfaringen var motsatt. Disse synspunktene fra flere ansatte samsvarer med prosjekt Hortensias utfordring knyttet til beslutningsstrukturer, slik vi har vist over.

I forhold til sosialhjelpsordningen var det spørsmål knyttet til om det er hensiktsmessig å ha flere inntektssikringsordninger som forvaltes av ulike forvaltingsorganer i ett og samme kontor. Dette er spørsmål og betraktninger vi vil komme nærmere tilbake til i 2009, når prosjektet går inn i utvikling av ny praksismetode.

Videre er det avholdt dialogmøter med helsestasjonen, også dette som ledd i forankring av prosjektet, bevisstgjøring om tematikk og utvikling av samarbeidslinjer. Tilsvarende gjelder for videregående opplæring knyttet til bortvalgs-/drop-out-elever. Begge områder er blant de nedslagsfelt det skal satses på i 2009.

Inspirasjonsdagene i regi av KREM og Way-Back (stiftelsen livet eter soning⁸), med to likelydende dager i Horten, var også et ledd i ”slå røtter”, samt utfordre til nytenking både hos ansatte og brukere. Tilbakemeldingene var i all hovedsak gode. Enkelte ansatte meldte imidlertid at de ikke helt forsto hensikten med slike dager, og pekte på at de hadde mye å gjøre i hverdagen, og mer enn nok med det.

Disse utsagnene bekrefter noe av utfordringen når det gjelder utvikling av ny praksismodell. Hverdagen for tjenesteforvaltningen generelt og for NAV spesielt, som har vært og er under betydelig omstilling, oppleves som ”mettet” og uimottakelig for nye impulser. I mange tilfeller medfører det at ansatte gjør det de er vant med å gjøre, det vil si repeterer praksis enten den er hensiktsmessig og god eller ei. Dette innebærer at også uhensiktsmessig praksis repeteres. Prosjekt Hortensia utfordrer denne vanetenking og derved utfordres også uhensiktsmessig og dårlig praksis.

Koordineringsgruppens samlede vurdering er at prosjekt Hortensia i 2008 har kommet et betydelig skritt videre i å nå mål om å bekjempe fattigdom blant barn og unge i Horten, hvilket vil fremgå av kapittel 4. På denne veien er også nye utfordringer oppdaget, hvilket vil være retningsgivende for innsatsen i 2009, som fremgår av kapittel 6.

⁸ http://www.wayback.no/oslo/index.php?option=com_frontpage&Itemid=1

6. Prosjektaktiviteter og resultater

I det følgende beskrives hvilke aktiviteter som er gjennomført i 2008, og hvilke konkrete resultater dette har avstedkommet.

6.1 Møter

I 2008 har det vært avholdt møter mellom prosjektdeltagere. Hovedarenaen har vært:

- Krem ressursgruppe
- Koordineringsgruppa
- Prosjektgruppa.

I tillegg har det vært avholdt:

- Tre dialogkonferanser med ansatte i NAV, barneverntjenesten, helsetjenesten, kultur og PPT
- Møte mellom KREM og helsestasjon
- Utvekslingsmøter mellom koordineringsgruppa og interne avdelinger i NAV
- Inspirasjonsdager i regi av Krem og Way Back
- Møte ang. drop-out og skolevegring (Hortensia er invitert inn)
- Møter mellom koordinator på Familiehuset, NAV, psykisk helseteam, barneverntjenesten, PPT, helsestasjonen, Horten Videregående skole, psykiatrisk ungdomsteam – DPS, Åpen barnehage, Gartnerløkka barnehage,

Voksenopplæringen, Jobbintro og leder av Oppfølgingstjenesten i Vestfold Fylkeskommune.

- Koordinator på Familiehuset har også hatt møter med ulike tverrfaglige team i kommunen: TIGRIS (tidlig intervensjon for gravide rusavhengige) T- team (tverrfaglig team for foreldre/barn førskolealder), Storsteam Horten Videregående (tverretattlig team fokus samhandling). Mål: kartlegge metodikk og samhandlingsarenaer. Videreutvikle og integrere metodikk fra prosjekt Hortensia.
- Kontaktmøter på Familiehuset mellom aktører som er i kontakt med familier
- Avklaringsmøter og fagutviklingsmøter med psykisk helseteam
- Fagmøter mellom koordinator på Familiehuset og ungdomsteamet i Barneverntjenesten
- Fagmøter mellom koordinator på Familiehuset og NAV
- Fagmøter mellom koordinator på Familiehuset og barneteamet i Barneverntjenesten
- Kontaktmøter mellom BUPA og Familiehuset
- Kontaktmøter mellom Psykiatrisk Ungdomsteam DPS avd. Horten og Familiehuset
- Meldingsavklaringsmøter mellom Familiehuset, helsestasjonen og barneverntjenesten
- Storsteam Horten VG. skole (Familiehuset, psykisk helseteam, PUT, PPT, rådgivere)
- Gruppemøter Drop-out/skolevegring: Familiehuset, Rusforebyggende senter/NAV, rådgivere Horten VG. skole, SLT- koordinator (koordinerte samordnende lokale tiltak - kriminal forebyggende tiltak), KREM
- Fagmøter mellom Familiehuset og Forebyggende barnevern – Marte Meo terapeut

- Fagutviklingsmøter mellom koordinator, NAV, og helsesøster ansvarsområde minoritetsbakgrunn
- Kollegiateam med tverretatlige avklaringer og drøftinger mellom helsestasjonen, Åpen barnehage, barneverntjenesten, psykisk helseteam
- Møte mellom Nav og KREMs ressursgruppe, Voksenopplæringen, Helsestasjonen, Barneverntjenesten, Kultur SLT koordinator, Videregående skoler
- Møter mellom Krem og NAV-ansatte. Krem har vært i brukersenteret 4 ganger i løpet av oktober/november 2008. I tillegg har vi vært med i to møter sammen med bruker og saksbehandler i NAV. Dagene i brukersentrene har vært brukt til å bli kjent med de som jobber der, og spise lunsj sammen med de som jobber i brukersenteret pluss noen på sosial, trygd og kvalifiseringsprogrammet. Her har vi fått anledning til å bli litt kjent og snakket litt om hva KREM står for (verdier og ideologi).
- Ulike orienteringsmøter, gruppemøter og andre kontaktmøter

6.2 Oversikt over konkrete resultater av prosjekt Hortensia for 2008

Hortensia skal bidra til å utvikle en tjenestemodell og praksismetode som legger grunnlaget for en ny praksis mellom forvaltning og bruker, som øker sjansene for å redusere fattigdom blant barn og unge i Horten. Det er mye som tyder på at dagens praksis, ikke alene i Horten men i landet for øvrig, ikke i tilstrekkelig grad legger forholdene til rette for vekst hos brukere. Prosjekt Hortensias ambisjon, er at tjenesteapparatet skal samspille med brukere og vise versa. Gjennom dette økes sjansene for at folk med ulike utfordringer i livet, kan få bistand som både er adekvat, energigivende og verdig.

Når prosjektet har valgt å fokusere på modell- og metodeutvikling, dreier dette seg om en erkjennelse av at arbeid med å bekjempe fattigdom ikke alene omhandler endring hos den enkelte bruker. Det dreier seg like mye om at tjenesteapparatet som skal bistå brukere, må tilrettelegges slik at det optimaliserer brukernes potensial og muligheter.

I prosjekt Hortensia har prosjektgruppen kommet frem til at strukturene som ansatte jobber innenfor, og som brukerne møter, må legge til rette for en likeverdig og myndiggjørende praksis. Tjenestemodellen er strukturen. Praksismetoden er den praksis som faktisk skjer i møtet mellom bruker og saksbehandler. Om prosjekt Hortensias mål skal realiseres, fordrer dette at modell og metode ”snakker sammen”. Dette innebærer at modellen må legges til rette for ønsket metode. I prosjektåret 2008 har prosjekt Hortensia påbegynt dette arbeidet.

Hortensiaprosjektet omhandler med andre ord både strukturer og den enkelte ansattes individuelle praksis. Det handler om hvordan tjenesten er organisert og hvordan den enkelte ansatte utøver sin rolle. Som leseren vil se, er prosjektet av en slik karakter at det vil ta tid før resultater på individnivå kan måles i forhold til færre mottakere av offentlige støtteordninger, flere i arbeid, og bedret økonomisk og sosial situasjon og posisjon. Det er derfor også lagt vekt på at prosjektet, parallelt med metode- og modellutvikling, samtidig skal ha en praktisk her-og-nå-innretning. Dette innebærer at det i prosjektperioden også skal legges til rette for at fattigdomsutsatte brukere og deres barn skal ytes konkret bistand i form av for eksempel sosiale møteplasser, opplevelser, individuell oppfølging, mestringsgrupper som leksehjelp mv.

En slik praktisk innretning har også en faglig begrunnelse som vi kommer tilbake til i kapittel 5.

I det følgende presenteres en oversikt over resultater på modellnivå (struktur), på metodenivå (faglig praksis) og på individnivå (enkeltpersoner). Modell- og metodenivå griper inn i hverandre, men vi har søkt å tydeliggjøre de ulike nivåene i den følgende presentasjon.

6.2.1 Modellnivå

Med resultater på modellnivå menes igangsatte eller etablerte aktiviteter som danner et mønster og/eller en overordnet struktur. Fra dette kan utledes metoder for ny praksis og/eller tiltak. Modellnivåresultater for prosjekt Hortensia i 2008 er:

- Brukermedvirkning: Etablering av lokal ressursgruppe, tilknyttet KREM
- Brukermedvirkning: Inngåelse av samarbeid mellom prosjektet og kvalifiseringsprogrammet i NAV
- Brukermedvirkning: Etablering av KREM-senter: Senter for brukere i Horten som drives av ei lokal brukerressursgruppe. Dette er et tilbud som retter seg mot barnefamilier, ungdom og andre brukere av tjenesteforvaltningen i Horten. Dette senteret tilbyr bistand til enkeltbrukere og familier som ønsker det i møte med NAV eller andre deler av tjenesteapparatet. Videre tilbyr KREM-senteret aktivitetsplass for brukere som har behov for egenutvikling under veiledning, og det er også en sosial møteplass.
- Brukermedvirkning: Utvikling av en mal for inngåelse av partnerskapsavtale mellom Krem, Horten kommune v Familiehuset og NAV Horten
- Helhetlig, samordnet og koordinert tjeneste for barn og unge: Etablering av nettverksgruppe på Familiehuset
- Helhetlig, samordnet og koordinert tjeneste for barn og unge: Etablering av kollegiateam på Familiehuset
- Helhetlig, samordnet og koordinert tjeneste for barn og unge: Utvikling av Familiehuset
- Utdanning: Inngåelse av samarbeid mellom prosjekt Hortensia og videregående skole vedrørende drop-out og ungdomskolen vedrørende skolevegrere

6.2.2 Metode

Med metode menes fremgangsmåte, prosedyrer og praksis. Ofte utledes metode av modellen, eller vi kan se for oss at metoden viser veien til en ny modell.

Metodenivåresultater for prosjekt Hortensia i 2008 er:

- Likeverdighet bruker/ansatt: Utviklet av kartleggings- og avklaringsverktøy.
- Likeverdighet bruker/ansatt: Påbegynt inngåelse av partnerskapsavtaler mellom enkeltbrukere og NAV gjennom Kreams avtalekontrakt.
- Likeverdighet bruker/ansatt: Påbegynt utprøving av brobyggermodellen som basis for samtalen. (videreutvikling av 3-ressurssamtalen).
- Lokal brukerressursgruppe: Det er etablert en gruppe med lokale brukere som bistår prosjektet. Gruppen er forankret i KREM og er også sentrale i driften av KREM-senteret.
- Avklaring: Gjennomføring av avklaringsreiser for 9 utvalg brukere i NAV. Alle mottok sosialhjelp. Etter hjemkomst fikk sju vedtak på kvalifiseringsprogrammet, og er i et aktivt løp.
- Utdanning: Påbegynt samarbeid mellom Kream, NAV Horten, Familiehuset Horten og Videregående opplæring Horten ("Hårete mål"). Etablert en tverrfaglig gruppe som er i gang. Kream skal i 2009 gjennomføre opplæring av lærere og rådgivere.
- Helhetlig, samordnet og koordinert tjeneste for barn og unge: Kontaktmøter på Familiehuset mellom aktører som er i kontakt med familier.
- Helhetlig, samordnet og koordinert tjeneste for barn og unge: Tverrfaglig veiledningsgruppe et års tid har det bestått en tverrfaglig veiledningsgruppe med representanter fra NAV Sosial, Barneverntjenesten og Helsestasjonen. Initiativet ble tatt med utgangspunkt i Hortensia Familieprosjekt og fokuset på tverrfaglig samarbeid med familier i Horten kommune. Hensikten var at etatene skulle få bedre kjennskap til hverandres arbeidsområder. Samtidig som gruppa skulle gi veiledning på systemnivå når det gjelder tverrfaglig samarbeid, gir det mulighet til saksdrøfting rundt arbeidet med familier med ulike innfallsvinkler.

6.2.3 Resultater på enkeltpersons - og/eller familienivå:

I prosjekter som har mål som skal kunne ”leses av” på individnivå knyttet til bedring av livssituasjon, i dette tilfelle fravær av fattigdom, vil det også være påkrevd å dokumentere om det er sannsynlig at prosjektarbeidet har ført til reduksjon av fattigdom og bedring av levekår for målgruppen. Prosjekt Hortensias innretning tilsier at måloppnåelse av et visst omfang knyttet til denne dimensjonen, vil ligge noe frem i tid. Likevel har prosjektet allerede i 2008 nådd mål om endring og bedring av livssituasjon for et utvalg brukere.

Ser vi på direkte resultater på individnivå, finner vi følgende:

KREM ressursgruppe startet opp med 11 deltagere. Dette er personer der man i mange år har forsøkt tiltak med mer. Av disse har sju personer gått fra passiv stønad til aktiv attføring. Ni personer har deltatt på avklaringsreiser til Tyrkia i regi av Krem, noen av disse gjenfinnes i gruppen over som har gått fra stønad til aktivitet i prosjekt Hortensia, andre er i kvalifiseringsprogrammet. Samlet fordeler det seg slik:

- én tilbake i fulltidsstudier på høyskole
- en barnefar på 50 år har midlertidig uførestønad, rusproblematikk, p.t. opprettholdes kontakt med han
- en kvinne, enslig mor til 9-åring: fra arbeidsledighetstrygd til lønnstilskuddsordning – nå i jobb hver dag (bedret sin økonomiske situasjon og livssituasjon)
- Ung kvinne innenfor målgruppen 18 – 24 år, har vært gjennom mange tiltak, nå i KREM – har gått fra en opplevelse av å oppfatte seg selv som ikke å ha arbeidskapasitet, til å vurdere å ha ca. 40 %. Hun er nå på tiltak i KREM i en arbeidspraksis hvor hun utnytter og utvikler kunnskap innen data – design, drift og vedlikehold av KREMs hjemmesider i tillegg til at hun får utviklet seg innen fotografering. Det er et mål at hun skal utvikle dette arbeidet til en egen næring i framtiden.
- En kvinne 25 år vokst opp i fattigdom har gjennomgått en periode med attføring. Svært liten selvtillit. Fikk et personlig løft etter et kurs i endringsmetode og opplevde å stå og snakke om seg selv i en forsamling på 35 personer. Er ute av gruppa da hun i forbindelse med brudd i et samboerforhold flyttet hjem til en annen kant av landet.
- Mann snart 40 år. Langtids sosialhjelpsmottaker. Er i gang med å utvikle

eget prosjekt og jobber med å etablere et bedre forhold til sine barn og ekskone.

- Mann 28 år (vokst opp i fattigdom) fra sosialhjelp, rus og isolasjon over på kvalifiseringsprogrammet og er aktiv i gang. Utvikler nå egne prosjekter i samarbeid med KREM.
- Mann 30 år: Vokst opp i fattigdom - korte arbeidsforhold avbrutt av lange "ledige" perioder. Har helseproblemer som krever stor fleksibilitet og tilpassing av arbeidsoppgaver. Er i gang med å utvikle sitt eget prosjekt og har blitt koblet sammen med andre i kontaktnettet til KREM som har likeens interesser.
- Mann 28 år. Mange korte arbeidsforhold avbrutt av lengre ledige perioder. Har gode fotokunnskaper og har et sterkt ønske om å utvikle dette videre. Har lang erfaring med rus.
- Gutt 16 år: er i kritisk sone for bortvalg videregående opplæring, involveres nå i aktiviteter i KREM.
- Mann 30 år: omfattende ruskarriere, voks opp i fattigdom. Har nå avsluttet rusmisbruket, er i gang på kvalifiseringsprogrammet. Utvikler radiokonsept i samarbeid med KREM.

Det er grunn til å anta at det også er resultater på individnivå som ikke er medregnet i denne gruppen. Dette er personer som har på ulike måter har vært i kontakt med prosjekt Hortensia og med KREM-senteret, enten ved henvisning fra helsestasjonen, barnevernet, NAV eller som har tatt kontakt på andre måter. Begynnende utprøving av ny praksismetode i nevnte etater gir også grunn til å tro at flere brukere har gått fra passiv situasjon til aktiv hverdag. I tillegg er det også grunn til å anta at selve møtet med tjenesteapparatet for noen brukere har blitt bedre, hvilket har en egenverdi i seg selv, slik vi tidligere har pekt på.

I tillegg til dette, er det på Familiehuset iverksatt en rekke tilbud til barn og unge, tilbud til foreldre og tilbud til hele familien;

- Gruppe for barn av psykisk syke - 10 deltakere
- Mestringsgruppe for barn som strever faglig eller sosialt på skolen (alder 8-14 år) - 12 deltakere
- Gruppe for unge gravide – 10 deltakere

- Gruppe for unge mødre – 8 deltakere
- Gruppe for mødre med minoritetsbakgrunn – 20 deltakere
- Gruppe for fedre som er innsatt i fengsel – 14 deltakere
- Nettverksgruppe for isolerte familier – 4 familier
- Terapigruppe for ungdoms-drop-out Horten VG skole – Familiehuset og BUPA
10 deltakere
- Planlagt foto- og tekstgruppe for brukere – Familiehuset og Krem lokal kontor

Høsten 2008 gikk det ut invitasjon til familier som var i en situasjon der de mottok bistand fra sosialtjenesten. Det var få familier som responderte på invitasjonen. Prosjektet erfarte at rekruttering av familier måtte skje på mange ulike måter, og at vi rekrutterte best gjennom ansattes relasjon til brukere. Det viste seg at helsestasjonen var den etat som hadde en god allianse til aktuelle brukere, og god oversikt over målgruppa. På denne måten har det blitt rekruttert flest gjennom helsestasjonen, men også gjennom barneverntjenesten, Familiehuset, NAV og KREM.

Året 2009 er av prosjektet betraktet som det året hvor det skal arbeides målrettet i forhold til enkeltbrukere, der modeller og metoder som er etablert i 2008 skal bidra til målrettet og brukerrettet innsats. Dette kommer vi tilbake til i kap. 6.

7. Faglige betraktninger knyttet til resultater i lys av prosjektmål

Fattigdomsbekjempelse er både en kompleks og komplisert oppgave. Forklaringer på hva som leder til fattigdom kan vi gjenfinne på ulike nivåer, både strukturelle og individuelle. Derfor må bekjempelse av fattigdom rettes inn mot ulike innsatsområder.

Hortensiaprosjektets oppgave er først og fremst fokus på Horten kommune. Prosjektmålene er innrettet mot innsats knyttet til utvikling av ny tjenestemodell og ny praksismodell, der aktiv og reell brukermedvirkning skal integreres. Antagelsen er at et likeverdig samarbeid mellom den som har behov for veiledning/bistand og den som yter bistanden/tjenesteforvaltningen vil bidra til økt grad av selvhjulpenhet og fravær av fattigdom. Når NAV og andre deler av tjenesteforvaltningen har som uttalte mål at brukere av tjenestene aktivt skal medvirke i utformingen av tjenesten, er det den samme antagelsen som ligger til grunn.

Forskjellen i Hortensias tilnærming og den tilnærming NAV og tjenesteforvaltningen generelt er orientert mot, kan se ut til å omhandle den grunnleggende forståelsen av brukermedvirkning. Hva betyr det i faktisk og praktisk handling? Prosjekt Hortensia har valgt den tilnærmingen som brukerne selv har formulert og definert gjennom KREM. Denne forståelsen dreier seg om å arbeide for en likeverdig forståelse av brukernes egen erfaring = egenkompetanse og forvaltningens fag- og forvaltningskompetanse. En slik likeverdig forståelse er det KREM materialiserer i partnerskapsinngåelse.

Vi kan anta at denne samarbeidsplattformen vil resultere i langt mer målrettet og effektivt samarbeid mellom bruker og forvaltning. Dette fordi den forventer reell innflytelse hos alle parter. Derved utfordres også likeverdig ansvar for prosessen og for utfallet. Empowerment er kanskje den retningen innenfor ulike teorier om forholdet mellom bruker og forvaltning, som kommer nærmest opp mot KREM-modellen. Empowerment er ofte forstått som myndiggjøring/bemyndigelse der brukerens rett til innflytelse i egen sak står sentralt. Teorien/retningens opprinnelige ide var imidlertid egenkraftmobilisering. I dette ligger at den enkelte som opplever en utfordrende hverdag,

både må få innsikt i mulige årsaker/forklaringer, samt mobilisere egne ressurser i utviklings- og endringsprosessen⁹.

KREMs modell, slik den oppfattes av KREM, omhandler både egenkraftmobilisering og myndiggjøring. KREM-modellen, som også er ment å være en praksismetode, innebærer i tillegg at vi må fokusere både på bruker og på tjenesteforvaltningens ansatte samtidig, da endring vanskelig kan skje om et ledd står stille. Derfor må det legges til rette for at både bruker og ansatt blir bemyndiget/myndiggjort, og at de anerkjenner hverandres kompetanse som likeverdig. Ved dette fremmes egenmobilisering hos bruker, men også hos ansatte. De ansatte sitter på både fag-, real- og personlig kompetanse, som må få flyte fritt i møte med bruker. Gjennom at den ansatte gis mulighet for egenmobilisering, vil det frigjøre både kapasitet og kreativitet. Antagelsen er at denne gjensidige egenmobilisering og myndiggjørende prosessen medfører øket treffsikkerhet i forhold til tiltak/aktivitet. KREM har også erfart at når samtalen er ressursorientert og positivt vinklet, tar det langt kortere tid å bygge opp et tillitsforhold mellom samtalepartnerne. På denne måten økes også effektiviteten i tjenesteforvaltningen.

I tillegg til å legge til rette for ny praksis mellom bruker og forvaltning, er det også i prosjekt Hortensia arbeidet for å utvikle nye samarbeids- og samhandlingsstrukturer mellom ulike tjenesteforvaltere. Sentralt står samordnet innsats og koordinerte tjenester. Etableringen av Familiehuset var begrunnet med behovet for samordnet innsats overfor barn og unge. Utviklingen av Hortensia har vært tuftet både på denne erkjennelse, samt KREMs partnerskapsmodell- og metode. Konkret har dette betydd at Familiehuset systematisk arbeider for at barne- og ungdomstjenestene skal arbeide etter KREM-metoden, både i forhold til barn og foreldre. I løpet av 2008 har både helsestasjonen og barneverntjenesten blitt en aktiv medspiller til KREM, og henviser bl.a. flere av sine brukere til KREM-senteret.

I 2008 har prosjekt Hortensia som vist tidligere arbeidet for å etablere grunnstrukturene i den nye tjenestemodell og praksismetode (se kap 4). I 2009 skal prosjektet sikre at denne strukturen faktisk blir implementert i hverdagspraksis, se 6.

Foruten arbeid med utvikling av nye strukturer i tjenestemodellen og praksismetode, er det også påbegynt iverksetting av nå-tiltak på individnivå. Dette omhandler blant annet

⁹ (<http://www.selvhjelp.no/filestore/Empowerment.pdf>)

ulike gruppetilbud i regi av Familiehuset, oppfølging av enkeltindivider i regi av KREM, samarbeid om enkeltbrukere KREM og NAV, samarbeid om enkeltbrukere KREM og helsestasjonen, og aktiviteter til barn og unge i regi av Familiehuset. Hensikten er å tilby en arena for både fattigdomsutsatte barn og andre barneutsatte, der sosial møteplass og mestringsutvikling ift. skole, står sentralt. Videre er det igangsatt konkrete tiltak der opplevelser står sentralt.

Forskning på barnefattigdom viser at fattige barn og unge i særlig grad selv er opptatt av at de føler seg utenfor, fordi de ikke kan være med på aktiviteter og ha det utstyret som de opplever at de fleste andre har (Stolanowski og Tvetene Gustavsen 2005). Denne samme forskningen peker på at barn og unge som opplever seg utenfor et fellesskap, står i fare for å bli marginalisert og ekskludert. I Hortensia har vi i 2008 forsøkt å redusere faren for desintegrering, gjennom å tilby ulike arenaer for samtale, aktiviteter og mestring. Vi ser det slik at mulighet for mestring er et kjerneelement i fattigdomsbekjempelse både på kort og lang sikt. En annen side ved fokus på opplevelser og aktiviteter, er å gi barn nye erfaringer og mestringsopplevelser som ledd i barnets og ungdommens kognitive utvikling. Dette vil igjen ha betydning for læringsutbytte i en skolesituasjon. En nylig publisert artikkel i tidsskriftet *Journal of Cognitive Neuroscience* (2008) viser at mangel på stimulering i form av blant annet nye opplevelser, øker faren for nedsettelse av kognitive ferdigheter og problemløsning. Dette kan påvirke utvikling av evner som er av betydning for barnets læringsutvikling. Tilrettelegging av aktiviteter for barn og unge, så vel som deltagelse på sosiale arenaer og mestringsgrupper med leksehjelptilbud slik Familiehuset tilbyr, kan derfor se ut til å være et viktig bidrag for å øke barn og unges livskvalitet i hverdagen og deres mestringssevne blant annet i forhold til skoleprestasjoner.

Tilrettelegging av aktiviteter for barn og unge, slik vi også har lagt vekt på i 2008, kan derfor se ut til å være et viktig bidrag for å øke barn og unges mestringssevne blant annet i forhold til skoleprestasjoner.

Når det gjelder skolehverdagen, viser forskning at fattigdomsutsatte barn og unge bærer ofte på omfattende bekymringer knyttet både til sine foreldre og seg selv (Ridge 2002). Dette ”forstyrrer” læringsmuligheter, noe som igjen øker faren for dårlige skoleresultater. I sin tur påvirker det selvbildet negativt, og barnet får lav mestringsfølelse, noe som ”forstyrrer” læringsbildet ytterligere. Når vi også vet at selvbildet til foreldre for fattigdomsbarn og unge er utsatt for devaluering (Underlid 2005), forsterkes denne negative spiralen ytterligere ved at barnet heller ikke har modeller i hjemmet som kan

kompensere for eget selvbilde, snarere tvert om. Det er denne spiralen som bidrar til å øke faren for det vi har kalt for sosial arv. I 2008 har skolen blitt fokusert gjennom mestringsgruppen og andre tilbud i regi av Familiehuset.

Foruten at økt mestringsevne har en egenverdig for barn og unge her og nå, legger det også grunnlaget for å redusere sjansene for at fattigdom går i arv. Dette forklares med at utdanningsforløpet i grunnskolen vil påvirke elevens tro på seg selv som og sine muligheter, noe som igjen kan virke inn på videre skolevalg. Utdanning er den enkeltstående variabel som i størst grad påvirker muligheter på arbeidsmarkedet, som igjen er den viktigste enkeltstående faktor som medvirker til å redusere sjansene for fattigdom (St. mld. 16... og ingen sto igjen.¹⁰). Forskning viser at bortvalg av og fra (drop-out) videregående opplæring, særlig er knyttet til elever som kommer fra familier med lav sosioøkonomisk status (Grøgaard og Hatlevik 2004, Markussen mfl 2008). Det er mange forklaringer på dette. Mestrings- og problemløsningsevne og elevens selvbilde er to variabler som vi mener er for lite påaktet.

Med bakgrunn i blant annet forskning på barnefattigdom i England, er det grunn til å tro at fattige barn er mer utsatt i en skolesituasjon enn andre barn (Ridge 2002). En nylig publisert rapport fra Statistisk Sentralbyrå slår fast at lekser øker faglige og sosiale forskjeller mellom barn med velutdannede, ressurssterke foreldre og dem som ikke kan bidra i samme grad¹¹ (Rønning, Marthe 2008) Gustavsen¹² påpekte tilsvarende sammenheng bl.a. i en artikkel på forskning.no: De elevene som kommer fra de laveste sosioøkonomiske kårene har større risiko for å ha dårligere forhold til lærere og andre elever. Det viser også forskningen til Jarmund Veland ved Senter for atferdsforskning ved Universitetet i Stavanger¹³.

Prosjekt Hortensia skal i 2009 øke oppmerksomheten rettet mot skole, både grunnskole og videregående opplæring. Prosjektet ”Hårete mål”, som er et samarbeid mellom

¹⁰ <http://www.regjeringen.no/nb/dep/kd/dok/regpubl/stmeld/2006-2007/Stmeld-nr-16-2006-2007-.html?id=441395>

¹¹ <http://www.fvn.no/nyheter/innenriks/article643065.ece>

¹² I et pågående arbeid Gustavsen er i gang med, er denne dimensjonen gjenstand for undersøkelse. I Gustavsens arbeid skal hun se på elevidentitet og hvordan dette påvirker skolevalg

¹³ (http://www.reddbarna.no/default.asp?V_ITEM_ID=16034)

Hortensia (Familiehuset, NAV, KREM), Videregående opplæring og OOT, samt KREMs nye ungdomssatsing, er prosjekter der Hortensia skal bidra med både modell- og metodekompetanse, samt direkte ressursinnsats.

I tillegg til at opplevelser og aktiviteter kan bidra til øket mestrings- og problemløsningsevne og bedret selvbilde, gir det også barn og unge mulighet til å delta i aktiviteter som andre kan være med på. Dette kan igjen øke muligheten for at barna opplever å tilhøre et fellesskap, en viktig forutsetning for integrasjon. Gode møteplasser er også helsefremmende møteplasser. Det er grunn til å anta at arenaer vi har lagt grunnlag for i prosjektåret 2008, fremmer bedre helse hos både barn, unge og deres familier. Vi vil særlig fremheve gruppetilbudet på Familiehuset og KREM-senteret. Den lokale ressursgruppa som er tilknyttet KREM-senteret, er i seg selv det beste eksempel på at arenaer som tilbyr likeverdige og ressursorienterte møter, fremmer egenaktivitet og derved også helse, og vise versa.

Samlet er det grunn til å anta at satsing på de tiltak som er valgt i prosjekt Hortensia, legger et solid grunnlag i arbeidet med å bekjempe fattigdom i Horten. Arbeidet har også overføringsverdi til andre kommuner. Slik sett er Hortensia et pilotprosjekt nasjonalt.

8. Hva viser dette oss?

– Om læringseffekter og hva dette betyr for videre veivalg

Under pkt. 2.2. skrev vi at erfaringsutveksling og dialog om de observasjoner forskeren og medforskerne gjør, datadialogen, danner grunnlaget for nye erkjennelser og står sentralt i aksjonsforskningen. Dette kan betegnes som aksjonslæring. Aksjonsforskningen som læringsform betegner Tiller (1999) som ei læringstrapp der systematisk refleksjon og teoretisering over erfaringer står sentralt. Evnen til refleksjon øves blant annet gjennom å bevisstgjøre egne erfaringer og ikke minst den forforståelse som preger - og ofte innskrenker - evnen til iakttakelse og erfaring. Evnen til kommunikasjon spiller en viktig rolle, ikke bare i formidling av allerede eksisterende kunnskaper, men også i en klargjøring av eget ståsted og egne oppfatninger. Denne form for erfaringslæring står sentralt også innenfor fenomenologi som læringsform.

Prosjekt Hortensias mangfoldige datagrunnlag som har dannet grunnlaget for datadialogene og refleksjonssløyfene, har bidratt til læringseffekter både på modell, metode og individnivå. I det følgende gjør vi rede for dette.

8.1 Modellnivå

På modellnivå er det først og fremst prosessen som la grunnlag for prosjektets organisasjonsform, som kan sies å være prosjektets fremste læringseffekt. Gjennom denne prosessen ble prosjektaktører kjent med både egne og andres holdninger, vurderinger, faglige og personlige preferanser, vilje og mot. Gjennom denne åpenheten, fremsto den enkelte prosjektaktør som autentisk som igjen la grunnlaget for tillitt mellom prosjektaktørene. Flaskehals, mottrekk og misforståelser, som vi ofte finner i prosjekter, ble etter dette fraværende. Isteden vokste frem stor glede og kreativitet, ønske om å bidra mest og best mulig. Det faktum at prosjektaktører kom på dette nivået i dialogen, sikret en integrert og omforent utviklingsprosess. Videre åpnet det for innspill og ideer, samt gav en sterk gjennomføringskraft.

Filosofen og sosiologen Habermas sin teori om ”den frigjørende kommunikasjon” hviler på en idé om at alle talehandlinger har et innebygget *telos* (det greske ord for 'formål' eller

'mål') om å oppnå gjensidig forståelse, og at mennesket besitter den nødvendige kommunikative kompetanse for å oppnå denne gjensidige forståelse. I prosjekt Hortensia er det nettopp denne kommunikasjonsformen som etterstrebes, og især i møte mellom brukere og tjenesteforvaltere. På modellnivå fremstår også erfaringene fra den første driftperioden av Familiehuset, som sentralt. Familiehuset er en arena der både forvaltning og brukere kan møtes sammen eller hver for seg, og søke både veiledning, støtte og konkret bistand. I prosjektet har blant annet Familiehusets rolle vært å kartlegge mye av eksisterende metodikk og hvilke samhandlingsarenaer som finnes. Det har vært vektlagt hvordan brukeren er partner i tilaksarbeidet, og hvilke holdninger ansatte har i arbeidet. Videre har det vært nødvendig og utvikle faste rutiner og fora der fagutvikling og metodikk skal integreres. Familiehusets koordinator har en nøytral rolle i forvaltningen. Koordinator blir en friaktør og opptre ikke på vegne av en enkelt etat. Friaktør-rollen kan på mange måter sammenlignes med meklerrollen. Det er en nøytral part som kan trekke opp konsensus og lede prosess. På denne måten har man posisjon og rammer som kan sikre trygge rammer der alle tør delta og reflektere over egen praksis og rolle.

”Forvaltningen” har samarbeidet med en brukerorganisasjon på helt andre premisser enn tidligere. Brukere har reist til Tyrkia på kurs med KREM, og KREM har hatt faste tider i brukersenteret hvor de har vært tilgjengelig for ansatte i NAV. Brukere og ansatte har da hatt mulighet til å diskutere hvordan de kan samarbeide på best mulig måte. Slike former for samhandlingsdialoger basert på erfaring, åpner mulighet for felles forståelse av hva som er den ”gode praksismetode”.

8.2 Metodenivå

Foruten læring om de åpne og fordomsfrie dialogers betydning for omforent og konstruktiv utvikling, gav også prosessen i 2008 læringseffekt på metodenivå. Dette først og fremst gjennom prosessen som medførte at prosjektgruppen midtveis endte opp med å snu den tradisjonelle prosjektpyramiden, og dette organisatoriske vendepunktets betydning for resultatoppnåelse: Gjennom at brukere/Krem kom i likeverdig myndighetsposisjon, fikk de den handlekraft de trengte for å gjennomføre ideer og sette i gang aktiviteter og tiltak. Resultatene av prosjektet taler for seg. Svært mange resultater er både initiert og gjennomført av KREM med oppslutning og bidrag fra Nav og Familiehuset.

Det er grunn til å tro at også nettopp dette kommer til å skje dersom tjenesteforvaltningen og deres saksbehandlere inngår et likeverdig partnerskap med brukere, jf. kap 7. Prosjekt Hortensia har gjennom resultatene på både modell-, metode- og individnivå dokumentert dette; Ved at det etableres denne type relasjoner mellom forvaltning og bruker, oppstår nye, kreative og fordomsfrie rom, som legger grunnlag for konstruktive og handlingsrettede dialoger og aktiviteter fra begge parter. Partnerskap forstått som omforent forståelse av likeverdighet mellom samhandlende aktører, ser altså ut til å være en praksismodell som gir muliggjør faktisk selvhjulpenhet blant brukere, og derved øket mulighet for bedring av levekår for både foreldre og barn.

Denne læringseffekten av prosjektet fra 2008, skal trekkes inn i den videre praksismetodeutvikling i 2009, se omtale nedenfor. Dette vil i særlig grad være innrettet mot praksis i NAV, men også andre deler av tjenesteforvaltningen som f.eks. benytter familiehuset, vil være aktuelle aktører for den videre praksismetodeutvikling

8.3 Individnivå

På individnivå har vi så langt ikke studert læringseffekter blant tjenesteforvaltere systematisk. I forhold til brukergruppen er det så langt heller ikke samlet inn individdata om deres egen vurdering av læringseffekter som følge av prosjekt Hortensia, men de endringer som har funnet sted hos enkelt i ressursgruppa (punkt 4.2.3) viser at det har skjedd til dels betydelige endringer. I dette ligger også at det har funnet sted læring, blant annet læring om eget potensial, om muligheter og om samhandling. Avklaringsreisene til Tyrkia i regi av KREM, kan vise seg å være en tilnærming som gir langt raskere endring enn slik vi kjenner forvaltningens tradisjonelle praksis overfor brukere med sammensatte behov. Disse avklaringsreisene er nå gjenstand for evaluering av forskere ved diakonhjemmets sosialhøyskole.

Det er også grunn til å anta at det har skjedd læring blant en rekke tjenesteforvaltere, knyttet til betydningen av likeverdig samhandling mellom bruker og tjenesteforvalter, slik vi viser til ovenfor. Især har NAV-ansatte og ansatte ved helsestasjonen, gitt uttrykk for læring knyttet til denne dimensjonen, samt i forhold til kunnskap om fattigdom generelt og barnefattigdom spesielt.

Prosjekt Hortensia vil fortsette med kunnskapsformidling på dette området, da vi anser at det må ligge til grunn en felles forståelse av utfordringene som skal løses. I 2009 vil det også bli en økt innsats rettet mot tjenesteforvaltere og utvikling av ny praksismetode.

8.4 Resultater og læring: Implikasjoner for videre arbeid med utvikling av ny tjenestemodell og ny praksismodell

Prosjekt Hortensias mål er ambisiøse. Det bør mål om fattigdomsbekjempelse også være, jf. Soria Moria-erklæringen om avskaffelse av fattigdom i Norge. Som det fremgår av ovennevnte, viser erfaringer og resultater for 2008, at prosjekt Hortensia er på rett vei. Prosjektorganiseringen, det likeverdige samarbeidet i prosjektarbeidet mellom brukere og tjenesteforvaltningen, representert ved KREM, NAV og Familiehuset i Horten kommune, ser ut til å være en modell som både skaper kreativitet, dynamikk, handlekraft og målrettet innsats.

Utviklingssamarbeidet med Telemarksforskning har bidratt til at arbeidet har blitt løpende dokumentert, bearbeidet og drøftet. I sin tur legger dette grunnlag for forskningsbasert praksisutvikling. Men også forskningen er utfordret, både metodisk, etisk, faglig og personlig, nettopp de samme prosesser som både bruker og tjenesteforvaltere står i. Dette ”skjebnefellesskapet”, når det erkjennes, legger grunnlag for en åpen og fordomsfri kommunikasjon, selve grunnlaget for en omforent og god utvikling der sannsynligheten for å nå målene er høy.

Prosjektet skal i 2009 arbeide videre for en bred implementering av den nye tjenestemodell og praksismetode, der utviklingssamarbeid mellom NAV-ansatte i alle ledd og fagområder, Familiehuset og KREM vil være sentralt. Ett fokus vil være barnefamiliers møte med tjenesteforvaltningen. Med bakgrunn i forskningsbasert kunnskap vi har redegjort for i denne rapporten, skal vi også øke innsatsen i forhold til ungdom 16 – 24 år, styrke oppmerksomheten på foreldrerollen og på barns hverdag her og nå. Erfaringer og endringsforslag ansatte formidlet under dialogkonferanser i 2008, vil også bli fulgt opp, herunder fattige familiers økonomiske situasjon. Dette skal både omhandle tilbud om gratis fritidsaktiviteter, men også oppmerksomhet om den direkte økonomisk dimensjonen, herunder nivået på de offentlige ytelser mange må leve av i den perioden de står utenfor arbeid.

Personer som aktivt forsøker å skaffe seg lønnet arbeid, personer som av sykdom eller andre årsaker ikke kan være i lønnet arbeid, er sterkt overrepresentert i fattigdomsstatistikken. Dette viser at prosjekt Hortensias innretning der det legges vekt på utvikling av tjenestemodell og praksismetode som bidrar til at folk blir selvstendige og kommer ut av fattigdommen, er sentralt. Samtidig med dette er det viktig å fokusere på inntektsnivået til de som er avhengig av offentlig inntektssikring. Som vi har pekt på innledningsvis, krever fattigdomsbekjempelse mange ulike virkemidler.

8.5 Avrunding

Prosjekt Hortensia er et ”modig” prosjekt. Ikke alene fordi målene er ambisiøse, men kanskje først og fremst fordi prosjektaktørene våger å være underveis, gå stier som ingen har forsøkt tidligere, lære av dette og så justere retningen. Det er et kreativt, fleksibelt og energisk prosjekt. I 2009 skal erfaringer og resultater videreføres, og i samarbeid med brukere og tjenesteforvaltere skal det arbeides for videre utvikling av ny tjenestemodell og praksismetode, samt tilrettelegges for aktiviteter og tiltak for barn, unge og familier. Vi skal vinne nye erfaringer som kanskje tilsier behov for ytterligere justeringer og endringer. Det er praksisfeltet som skal angi retning.

Referanser

Litteratur

- Grimen, H. (2004) *Samfunnsvitenskapelige tenkemåter*. Universitetsforlaget AS. Oslo
- Grøgård Jens og Hatlevik Liv, 2004. NIFU Rapportserie, nr 8/07.12.2004
- Hjelmtveit Vidar (2004) *Barn og unge i familier med langvarig økonomisk sosialhjelp*. Sammenendragsrapport Redd Barna, rapportnr. 43-04.
- Kalleberg, R. (1992). *Konstruktiv samfunnsvitenskap*. En fagteoretisk plassering av "aksjonsforskning" (ISO Rapport 24). Oslo: Institutt for sosiologi, Universitetet i Oslo.
- Markussen Eifred, Frøseth Wigum Mari, Lønning Berit, Sandberg Nina (2008): *Bortvalg og kompetanse*. Gjennomføring, bortvalg og kompetanseoppnåelse i videregående opplæring blant 9749 ungdommer som gikk ut av grunnskolen på Østlandet våren 2002. Hovedfunn, konklusjoner og implikasjoner fem år etter. Rapport, 13 NIFU STEP 2008. Oslo
- Stolanowski, Per Arne og Tvetene Karin Gustavsen (2005) "Har vi råd, mamma? – om inntektssikring og fattigdom". Cappelen akademisk 2005
- Tiller, T. (1999) *Aksjonslæring. Forskende partnerskap i skolen*. Høgskoleforlaget. Kristiansand S
- Tiller, T. (2004) *Aksjonsforskning i skole og utdanning*. Høgskoleforlaget. Kristiansand S
- Skjervheim, H.(2001) *Deltakar og tilskodar*. I Mennesket. Universitetsforlaget. Oslo.
- Tvetene, Karin Gustavsen: (2001) " *Jeg prøver å få det til å bli borte av seg selv*" Om barn som lever i familier som over tid har mottatt økonomisk sosialhjelp og deres håndtering av hverdagens møte med økonomiske krav. Hovedoppgave i sosiologi – Universitetet i Oslo 2001.
- Sandbæk Mona m fl (2008) *Familiens inntekt og barns levekår over tid*. NOVA rapport 7/08

Ridge Tess (2002) *Childhood poverty and social exclusion. From a child's perspective.*
The Policy Press 2002

Underlid Kjell (2005): ” *Fattigdommens psykologi. Oppleving av fattigdom i det moderne Norge.* Samlaget

Ytrehus Siri (2004): *Fattige barn i Norge Hvem er de og hvor bor de.* Fafo rapport
445:2004

”Fattigdom blant barn, unge og familier – et kunnskaps- og erfaringshefte”. Utgitt av
Barne- og likestillingsdepartementet. Rapport – januar 2006.

Se forøvrig henvisning til nettressurser i teksten