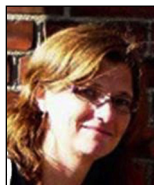




Ketil Eide
Førsteamanuensis
Høgskolen i Tele-
mark, Fakultet for
helse- og sosialfag
ketil.eide@hit.no



Marianne Rugkåsa
Førsteamanuensis
Høgskolen i Oslo og
Akershus, Fakultet
for samfunnsfag
marianne.rugkasa@
hioa.no



Signe Ylvisaker
Høgskolelektor
Høgskolen i Oslo og
Akershus, Fakultet for
samfunnsfag
signe.ylvisaker@hioa.no

Omsorg for andre(s) barn

Barnevern, profesjon og integrering

Artikkelen tar utgangspunkt i et forskningsprosjekt knyttet til videreutdanningen Barnevern i et minoritetsperspektiv. Som et ledd i det pedagogiske opplegget ved fire høyskoler¹⁾ leverte deltakerne på denne videreutdanningen inn kasus fra sine respektive arbeidsplasser i barnevernet. Kasusene utgjør det empiriske grunnlaget for forskningsprosjektet og beskriver problemstillinger og utfordringer som barnevernsarbeidere kan stilles overfor i møte med barn og familier med minoritetsbakgrunn. I denne artikkelen drøfter vi omsorgsutøvelse på institusjon slik de barnevernsansatte selv forstår og framstiller den i sine kasusbeskrivelser. Omsorgsutøvelse blir i artikkelen knyttet til forhandlinger om kulturelle verdier, og disse forhandlingene gjenspeiler seg i flere av de kasusene som analyseres i forskningsprosjektet. Vi drøfter sentrale temaer som omsorgsforståelse og profesjonell omsorg, og hvordan kultur og integrering får betydning i den daglige omsorgsutøvelsen.

Når vi i denne artikkelen skal se på omsorgspraksis i barnevernet, skiller vi mellom omsorg som utøves på institusjon og omsorg som er knyttet til saksbehandling i den kommunale barnevernstjenesten. Det er først og fremst barneomsorg på institusjon vi skal omtale her, og da institusjon definert mer som et sosialt fenomen enn som et bestemt rettslig subjekt etter barnevernsloven. Eksempler på institusjoner vi innlemmer i vår analyse, og som ikke defineres som barnevernsinstitusjoner etter barnevernsloven, er kommunale omsorgsboliger for enslige mindreårige flyktninger og statlige mottak for mindreårige asylsøkere over 15 år. Barnevernet som faglig instans må selvsagt utøve omsorg for barn. Saksbehandlere må vurdere omsorgssituasjoner, noe som innebærer både problemstillinger om anerkjennelse og kommunikasjon med og rettigheter for barn og unge med minoritetsbakgrunn. Barnevernstjenestene i kommunene utøver likevel i liten grad daglig omsorg for de barna og ungdommene de er saksbehandlere for.

Det er ved fire høgskoler samlet inn 160 anonymiserte kasus som har problemstillinger knyttet til barnevernets møte med familier og barn med etnisk minoritetsbakgrunn, både i barnevernsfaglig arbeid i ulike institusjoner og i barnevernstjenesten på statlig, regionalt og kommunalt nivå. Hensikten med forskningsprosjektet er gjennom analyse av disse kasusene å få ny kunnskap både om hvordan barnevernet utøver sin praksis overfor disse familiene og barna, og barnevernets forståelse av ulike sosiale problemer knyttet til arbeidet med barn og familier med minoritetsbakgrunn. Artikkelen er en av flere artikler som er skrevet på bakgrunn av dette materialet (Rugkåsa, Eide & Ylvisaker, 2015a, Rugkåsa, Eide & Ylvisaker, 2015b, og Ylvisaker, Rugkåsa & Eide, 2015 in press). I denne artikkelen er problemstillingen hvordan barnevernsarbeidere forstår sin omsorgspraksis overfor barn og unge med minoritetsbakgrunn, som bor på institusjon.

Omsorg som kunnskapsfelt i barnevernet

I en studie av levekår for enslige mindreårige asylsøkere i mottak ble det, gjennom en kunnskapssta-

tus om omsorg, påpekt en mangel på omsorgskunnskap både i dette feltet og i barnevernet mer generelt (Lidén, Eide, Hidle, Nilsen & Wærdahl, 2013). En slik mangel på omsorgskunnskap, med fokus på barnevernet som omsorgsutøver, kan forstås på flere måter. En mulig tolkning er at det finnes en viss motstand mot profesjonalisering og teoretisering av barnevernets kjerneområder. I tillegg er det påpekt av flere at barnevernet er et tverrfaglig felt hvor ingen profesjoner kan gjøre krav på en bestemt kunnskap og begrepsforståelse (Bunkholdt & Larsen, 1995, Nygren, 1995).

En annen tolkning er at omsorgsutøvelse kan være noe som tas for gitt i barnevernet, som en naturalisering av omsorg (Tholin, 2011). Omsorg blir da noe alle mennesker kan utøve, særlig kvinner (Finch & Groves, 1983, Olstedal, 2013). En slik naturalisering av omsorg bekreftes også når Larsen (2004, s.16) ønsker å gå utover begrepene behandling og omsorg på institusjon og løser det ved å fokusere på miljøterapeutisk arbeid. Dette bekrefter antakelser om at omsorgsutøvelse på institusjon kan tas for gitt og framstår som utydelig. Skårderud og Sommerfeldt (2013, s.45) påpeker at omsorg er et sentralt begrep i profesjonsutøvelsen på barnevernsinstitusjoner, og legger vekt på den relasjonelle omsorgen hvor samspill og avhengighet er de sentrale aspektene i omsorgsutøvelsen. Skårderud og Sommerfeldt (2013) diskuterer likevel ikke nærmere omsorg som fenomen, og anvender heller ikke i særlig grad profesjonell omsorg som tilnærming i det miljøterapeutiske arbeidet.

Det finnes likevel kunnskap om omsorgsutøvelse innenfor barnevernets virksomhet. Nygren (1995, 2011) og Hundeide (2007) fokuserer nettopp på utøvelse av barneomsorg som et kjerneområde i barnevernet. Disse to forfatterne bygger i stor grad på utviklingspsykologiske tilnærminger, men legger i noen grad også vekt på en kulturpsykologisk dimensjon. Utviklingspsykologiske tilnærminger er sentrale i utøvelse av barneomsorg, og i arbeidet med enslige flyktningbarn omtales dette ofte som utviklingsstøttende omsorg (Bengtson & Ruud, 2012). Utviklingsstøttende omsorg kan også knyttes til for-

eldreveiledningsprogrammet ICDP (International Child Development Programme) som er utviklet av Karsten Hundeide (2007). I ICDP legges det vekt på tre sentrale dialoger i omsorgen for barn og unge; den emosjonelle, den medierende og den regulerende dialogen. Et sentralt moment i denne omsorgsmodellen er at den regulerende eller oppdragende dialogen, som handler om å utvikle og hjelpe barn til selvkontroll og å gi positiv grensesetting, er avhengig av både en emosjonell og en meningssskapende dialog mellom omsorgsgiver og barn. Den emosjonelle dialogen er rettet mot barns følelsesmessige utvikling og det å skape trygghet og tillit. Den meningssskapende dialogen er rettet mot barnets kognitive utvikling og forståelse av verden rundt seg (Christie, Døhlie & Eide, 2011). ICDP som arbeidsmetode anvendes i dag av sentrale barnevernsmyndigheter for opplæring av omsorgsansatte på institusjon og til foreldreveiledning i de kommunale helse- og velferdstjenestene. Både ICDP og Pär Nygrens (1995) tilnærming til barneomsorg knytter omsorg til sosialisering som fenomen og til oppdragelse av barn og unge mer generelt.

Det er to sentrale aspekter ved omsorgsutøvelse på institusjon vi vil framheve i denne artikkelen. Det ene er hva som kjennetegner det vi omtaler som profesjonell omsorg, det andre er hvilken fagkunnskap som blir ansett som særlig relevant i arbeidet med barn og unge med minoritetsbakgrunn. Den praktiske omsorgen på institusjoner utøves i et spenningsfelt mellom de ansattes faglige kompetanse og barnas behov for omsorg. Det er i dette spenningsfeltet at *profesjonell omsorg* som fenomen oppstår og gir mening. Det er særlig innenfor fagdisipliner som psykologi, filosofi, helsefagene og samfunnsfagene at vi finner omtale av profesjonalitet i omsorgsarbeid. Det som i forskningslitteraturen omtales som profesjonell omsorg (Ruyter & Vetlesen, 2001) kan knyttes til de to dimensjonene *det personlige* og *det rasjonelle* i dette arbeidet, der den profesjonelle omsorgen ideelt sett utøves som en reflektert balansegang mellom det emosjonelle og det upartiske (Nortvedt, 2001, Forsund & Jacobsen, 2010).

Det upartiske og rasjonelle aspektet i profesjo-

nell omsorgsutøvelse kan knyttes til de *rammebetingelsene* som institusjonene må forholde seg til. Dette vil være de juridiske og administrative forutsetningene som eksisterer gjennom det lovverket og de retningslinjene som institusjonene til enhver tid må forholde seg til. Slike rammebetingelser innebærer for eksempel aktuelle rundskriv og retningslinjer for individuell kartlegging og tiltaksplaner. Rammebetingelsene for institusjonene kan knyttes til det som innen velferdsforskningen omtales som en form for omsorgsrasjonalitet (Wærness, 2001), en mål-middel-rasjonalitet som er opptatt av å finne fram til de mest effektive metodene for å realisere bestemte mål i en organisasjon. Neumann (2012) påpeker at kunnskapen om omsorg på institusjon i for stor grad har fokusert på det personlige og det relasjonelle, og at det i mindre grad har vært et kunnskapsfokus knyttet til de strukturelle og institusjonelle rammene som barnevernet utøver sin rolle innenfor.

Sosialt arbeid med barn og familier med minoritetsbakgrunn krever i større grad en utvidet omsorgsforståelse, som i tillegg til utviklingspsykologiske tilnærminger også innbefatter en kritisk kulturanalytisk eller kultursensitiv tilnærming til oppvekstsituasjonen (Rogoff, 2003, Eide, 2012). Dette påpekes blant annet av Saus (2006) som har gjennomført forskning om barnevern i de samiske områdene i nord. Hun framhever i sin forskning at barnevernet er påfallende lite interessert i kunnskap om kontekstuelle forhold. Likeledes påpeker hun at barnevernet mangler teoretisk grunnlag for å trekke inn kontekstuelle aspekter i sitt arbeid (Saus, 2006, s. 17). Eksempler på slik kontekstuell kunnskap kan være hva som er samiske barns beste, lokalsamfunn som kulturkunnskap og hva som menes med kultursensitiv praksis. Det kontekstuelle aspektet i omsorgsutøvelsen innbefatter også betydningen av jevnalderrelasjoner og transnasjonale omsorgsrelasjoner (Engebrigtsen, 2012). Et eksempel på hvordan transnasjonale omsorgsrelasjoner kan få konsekvenser for tilhørighet og integrasjon, er forventninger om økonomiske overføringer som får konsekvenser for utdanning og arbeid, og hvordan transnasjonale foreldreskap påvirker og opprett-

holder normer og verdier fra hjemlandet (Gilliam et al. 2005, Carling et al., 2012). Eksempel på jevnaldersrelasjonens betydning er hvordan plasseringer i en barnevernsinstitusjon ofte er rettet mot barnvoksen-relasjoner, mens barnefellesskapet gjerne er beboernes primære referanseramme (Egelund & Jakobsen, 2011, Clarke, 2014).

En utvidet omsorgsforståelse innebærer også kritiske perspektiver på barnevernets normative forståelser av barndom og oppvekst (Engebrigtsen, 2012, Hennem, 2014). Gulbrandsen og Østereng (2011) drøfter hvordan et normativt perspektiv i omsorgsarbeidet kan oppstå på omsorgssentre for enslige mindreårige asylsøkere. Forfatterne hevder for eksempel at de ansatte framhever likestilling mellom kjønnene som et norskhetsaspekt som de bevisst formidler til barna, og at formidling av 'norskhet' er et viktig oppdrag de er satt til. Dette viser at omsorgsutøvelse på institusjon kan knyttes til kulturelle verdier i samfunnet og til verdier i oppdragelse og sosialisering. Stefansen og Farstad (2008, s. 345) påpeker at omsorg er en kompleks sosial praksis, som innebærer både produksjon av og forhandlinger om kulturelle verdier. Likeledes hevder de at vi har kulturelle modeller for omsorg som utgjør en type hverdagskunnskap, og som ofte er uartikulerte og vanskelige å beskrive fordi det er noe som tas for gitt. Dette har vi tidligere beskrevet som naturalisering av omsorg.

Metodisk tilnærming

Det empiriske materialet som er utgangspunkt for vårt forskningsprosjekt er, som beskrevet i innledningen, 160 kasus utarbeidet av barnevernsarbeidere som fulgte videreutdanningen *Barnevern i et minoritetsperspektiv* i 2008 og 2009²⁾. Barnevernsarbeiderne arbeidet med kasusene i seminargrupper. Det er gitt skriftlig samtykke til at kasusene kan benyttes i forskning. Om lag 200 barnevernsarbeidere deltok i videreutdanningen i den aktuelle tidsperioden. Deltakergruppen domineres av kvinner, med en kjønnsfordeling på 86 prosent kvinner og 14 prosent menn (Rugkåsa et al., 2015a, Thorshaug, Svendsen & Berg, 2010). Av utdanning oppgir 82 prosent av del-

takerne at de har en bachelorgrad i helse- og sosialfag eller tilsvarende. 58 prosent har mer enn fem års yrkeserfaring, og 88 prosent arbeider i offentlig sektor.

Opgaven som var utgangspunkt for de innsendte kasusene lyder som følger: «Konstruer et kasus med utgangspunkt i en konkret sak fra din arbeidsplass. Hvilken tematikk og hvilke problemstillinger synliggjøres i dette kasuset? Drøft aktuelle problemstillinger i et minoritets-majoritetsperspektiv. Knytt drøftingen til aktuell pensumlitteratur.» I oppgaveteksten ligger det føringer, både ved at minoritets-majoritetsrelasjonen skal være et element og at den skal være mulig å drøfte gjennom noen teoretiske perspektiver slik de gjengis i pensum. Dette kan ha påvirket både hvilke saker barnevernsarbeiderne velger og hvordan de skriver om dem. Læringskonteksten vil kunne ha betydning for hvordan kasuset framstilles, men også barnevernsarbeidernes egen praksis vil kunne være toneangivende i de forståelser som produseres i teksten. Studentene på videreutdanningen representerer erfarne barnevernsarbeidere, og det er grunn til å anta at fortellingene de presenterer i sine kasus, er reelle problemstillinger de har erfaring med og opplever i praksis. Å ta utgangspunkt i sosialarbeideres fortellinger fra praksis, og å bruke narrativ tilnærming har lang tradisjon i sosialt arbeid, både i klientpraksis og som metodisk tilnærming innen forskning fra dette feltet (Hall, 1997, Riessman & Quinney, 2005). Materialet som er samlet inn, vil ikke nødvendigvis være representativt for hvordan barnevernet i Norge arbeider med barn og familier med minoritetsbakgrunn. Vi mener likevel at analysen gir nyttig kunnskap og et bilde av utfordringer og dilemmaer som barnevernet kan møte i mange av disse sakene.

Det første vi gjorde for å utvikle det pedagogiske opplegget til et forskningsprosjekt var en systematisk gjennomgang av alle kasusene. Vi satte kasusene opp i en matrise som viste hvilke problemområder de fagansatte beskriver. I all hovedsak handler kasusene om barn og familier som er flyktninger eller asylsøkere. Men også innvandrere, urbefolkning og nasjonale minoriteter er representert i materialet.

Det er særlig fire hovedområder som peker seg ut: vold i nære relasjoner, atferdsproblemer, mottaks-/bosettingsarbeid med enslige mindreårige flyktninger og asylsøkere, og såkalte «integrerings spørsmål». I de konkrete kasusene omfatter integrering ofte barneoppdragelse, synet på barn, kjønn, traumatisering og psykisk helse, identitet og tilhørighet i det norske samfunnet, religion og kommunikasjon mellom barnevernet og minoritetsfamilier.

Etter å ha systematisert kasusene, ut fra kategorier som beskrevet ovenfor, leste vi gjennom dem på nytt. Vi hadde da vurdert at de første kategoriene var sammensatt av mange faktorer og sosiale problemer som påvirket hverandre og som dermed var vanskelige å sammenstille. Hensikten med den andre gjennomlesingen var nå å se etter trekk og tendenser i materialet. Dette gjorde vi gjennom en åpen koding som kan knyttes til det Nilsson (2012, s.83) påpeker kan være å lese beskrivelser av informanters perspektiver på praksiser, og som gjerne kommer fram som delte regler, normer og verdier på spesifikke områder i en bestemt kontekst. Vi valgte etter denne gjennomgangen 34 kasus som vi analyserte mer inngående. Disse ble systematisert i tre kategorier, med noe overlappende problematikk: 1) omsorgsutøvelse overfor barn på institusjon, 2) saker der det er bekymring for et barn eller ungdom og 3) saker der det er bekymring for foreldrenes omsorgskompetanse (Rugkåsa et al., 2015a). Disse tre kategoriene vokste fram ved analyse av disse 34 kasusene. Dersom vi går tilbake til alle 160 kasusene vil de fleste tilhøre en av disse tre kategoriene. Omsorgskonteksten på institusjon, som er tema for denne artikkelen, kan relateres til totalt 60 av de 160 kasusene.

Analyse: Mellom omsorg og integrering

Vi vil stille oss innenfor en kritisk tilnærming til kunnskapsgrunnlaget i barnevernsarbeidet, noe som innebærer at vi kobler både forskning og kunnskapsutvikling til sosial kontekst og likeledes til det å være åpen for moralske, sosiale og politiske dilemmaer i barnevernets omsorgsutøvelse (Rugkåsa, 2014, Vindegg 2014). En slik tilnærming vil fokusere på hvordan omsorgspraksis, slik den framstilles i kasu-

sene, er kunnskapsbasert og hvordan forståelser av de beskrevne utfordringene på institusjonene kan være preget av både personlige og samfunnsmessige aspekter ved barnevernsarbeidet. Omsorg på institusjoner for barn og unge innebærer både etiske og faglige dilemmaer knyttet til verdier og moral (Nordtvedt, 2001). Omsorgsarbeidet innebærer også muligheter for maktutøvelse og kontroll over barn og unges livssituasjon (Tronto, 2010).

Vi vil i det følgende vise hvordan barnevernsarbeiderne gjennom kasusbeskrivelsene tydeliggjør sin forståelse av dilemmaer og problemløsninger i omsorgsarbeidet på institusjon. Omsorgsutøvelsen som beskrives, kan kobles til barnevernsarbeidernes forståelse av kulturens betydning i arbeidet, og til hvordan tilhørighet og regulering av atferd kan knyttes til barnevernsansattes kunnskapsforståelse og praksis. Vi drøfter deretter hvordan oppdragelse, som en sentral komponent i omsorgen på institusjon, forstås og hvordan denne forståelsen og praksisen kan knyttes til integrering og «fornorsking» slik dette analyseres fram som vår fortolkning av kasusene.

Kulturens betydning i omsorgsutøvelsen

Et kasus som beskriver en 10 år gammel afrikansk jente på en barnevernsinstitusjon, viser hvordan de ansatte på institusjonen vurderer både hensynet til etnisk tilhørighet og til jentas egen vurdering av sin nåsituasjon. Hun er nylig blitt sendt til Norge til sin mor, som hun ikke har sett på mange år. Moren kom til Norge da jenta var et år gammel. Relasjonen mellom moren og jenta er problematisk, og hun har fortalt på skolen at hun ikke vil bo hjemme fordi hun blir slått og ikke trives der. Barnevernet blir koblet inn og jenta blir plassert på institusjon. Etter vedtak i fylkesnemnda skal hun være på institusjonen fram til egnet fosterhjem er funnet. De ansatte reflekterer over følgende problemstilling: «Er det riktig å plassere barn med innvandrerbakgrunn i institusjon uten personale av samme etniske og religiøse bakgrunn som barnet? Og skal innvandrerbarn plasseres i fosterhjem med samme etniske og religiøse bakgrunn?» De ansatte tar hensyn til både mors innspill om hva

som sømmer seg for en somalisk jente og hva den 10-årige jenta selv mener. Hensyn til språk, religion og kultur er sentrale momenter i vurderingene. Jenta ønsker å være mest mulig norsk, og hun ønsker å spise svinekjøtt og bli plassert i et norsk fosterhjem. I kasuset reflekterer den ansatte på institusjonen slik omkring omsorgsplassering av jenta:

«Det er viktig at barn får en bedre kontinuitet fra en kultur til en annen. (...) Hun gjør ofte ting som det, etter norske forhold, ville vært naturlig at hun spurte om lov til. Hun utøver stor selvstendighet og utsetter seg selv, ifølge norsk tenkemåte, for store farer. I mange situasjoner er det tydelig at hun er vant til å ha et mye større ansvar og er mer selvstendig enn norske barn. (...) Jenta ønsker å spise svinekjøtt, noe mor har uttrykt at hun ikke vil at jenta skal gjøre. Det vi ser, er at det kan være problematisk for foreldrene å samarbeide med barnevernet og institusjonen når de vet at barna ikke lever slik de ønsker det (...) Mor har ikke lenger foreldreansvar for jenta, heller ikke noen rett til samvær med jenta. Skal vi ta hensyn til mors ønsker eller skal vi ta hensyn til jentas ønsker? På en side er det greit at jenta selv ønsker å leve som en norsk jente, men er hun gammel nok til å ta denne avgjørelsen selv og skjønne konsekvensene av den? Er det en protest mot mor eller et ønske om å bli mer norsk? Her hadde det vært på sin plass å få hjelp av en med samme etniske og religiøse bakgrunn for å finne ut av hva som er grunnen og om den er gjennomtenkt. (...) Hun kommer ofte i klammeri med andre barn og kompenseres med å bli aggressivt fjollete. Her ville det vært til stor hjelp for henne å ha en somalisk person som kunne hjelpe henne å bygge bro både ved hjelp av språk og forståelse av de sosiale kodene hun møter på de forskjellige arenaer. (...)

Det byr på store utfordringer for barnevernet å vurdere om hun skal bo i et norsk eller somalisk fosterhjem. I denne saken er barnevernstjenesten klar i sin sak. Jenta skal bo i et norsk fosterhjem. En av grun-

nene er at jenta har et ønske om det selv, sannsynligvis fordi hun har mange vonde minner fra Somalia og fra sin tid med mor i Norge. En annen grunn er at jenta er omskåret helt symbolsk – det vil si på mildeste måte. Barnevernet er redd for at hvis jenta blir plassert i et somalisk fosterhjem kan hun bli omskåret på en mer omfattende måte. En tredje grunn til at barnevernet vil plassere henne i et norsk fosterhjem er at det er svært vanskelig å finne somaliske fosterhjem».

Kasuset inneholder dilemmaer knyttet til hvordan de ansatte på institusjonen skal forholde seg til jentas holdninger til moren og tilhørigheten til det norske samfunnet. Likeledes inneholder kasuset vanskelige vurderinger når det gjelder hvilke faktorer barnevernet skal legge til grunn for vedtak om omsorgsplassering. Miljøarbeideren reflekterer på mange nivå, både knyttet til hvordan jenta selv opplever sin situasjon og gjennom vurderinger av hva barnevernet antar vil gagne jentas situasjon i nåtid og i framtid. Både etiske og faglige spørsmål er aktualisert og den ansatte prøver å hente inn kontekstkunnskap som kan knyttes til en kultursensitivt tilnærming slik dette anbefales i faglitteraturen (Qureshi, 2009). Kasuset viser likevel at det i stor grad legges vekt på kulturelle forskjeller når man skal komme fram til løsninger, gjennom at jentas somaliske bakgrunn får stor betydning. Det legges i mindre grad vekt på jentas utvikling og psykososiale situasjon der framtidige stabile oppvekstvilkår vil være sentrale elementer. Det søkes etter kulturell kompetanse som skal hjelpe jenta til å overveie omsorgsplasseringens konsekvenser for tilhørighet senere i livet.

Kulturell kompetanse anses av barnevernsarbeideren som en mulighet for jenta til å bygge bro mellom en somalisk og en norsk tilhørighet. Barnevernsarbeideren foreslår å opprette kontakt mellom jenta og en voksenperson som har samme nasjonalitet som henne. Barnevernsarbeideren reflekterer ikke over hvilken kulturell kompetanse som skal innhentes og det kan dermed forstås slik at hun anser dette som «nøytral» kunnskap. Berreman (1962) hevder at klassebakgrunn, i situasjoner hvor man søker generalisert kunnskap om kultur- og landbakgrunn, ofte

kan være mer avgjørende for hvilken kunnskap som overføres enn nasjonalitet og etnisk tilhørighet. Når jenta senere ønskes plassert i et norsk fosterhjem legges det til grunn at det er en fordel at hun blir raskere integrert i det norske samfunnet enn om hun hadde blitt plassert i et somalisk hjem.

Tilhørighet og regulering av atferd

Mange av kasusene i vårt materiale kan knyttes til regulering av atferd eller det som mer folkelig kan betegnes som oppdragelse. Oppdragelse anses som en sentral del av omsorgsutøvelsen (Hundeide, 2007, Nygren, 1995). Det tydeliggjøres i kasusene at kontroll og sanksjonering ved avvik vies mye oppmerksomhet og tid, gjennom at omsorgsarbeiderne setter mange regler for aktiviteter og samhandling på institusjonene. Slike områder for regulering gjelder for eksempel utetider, vennebesøk og overnattinger, regler for bursdager og religiøse feiringer, skoleaktiviteter, mat og spisesituasjoner, økonomi, bruk av internett og når det skal være ro på institusjonen. Mange av disse områdene for reguleringer er generelle og vanlige i de fleste omsorgssituasjoner for barn og ungdommer, enten det er offentlig omsorgsutøvelse eller i private hjem. Likevel er det noen spesielle utfordringer når regulering av atferd gjøres i offentlig omsorg, og det brukes mye tid til konfliktløsning og forhandlinger knyttet til opprettholdelse av reglene.

Vi skal gi eksempler på hvordan regulering av atferd både bevisst og ubevisst knyttes til integreringsspørsmål og tilhørighet til både etnisk gruppe og til det norske samfunnet. Det første eksemplet er fra en bolig for enslige mindreårige flyktninger og er en episode på kjøkkenet i boligen. Kommunikasjon er mellom en miljøarbeider og en 15-årig gutt, som omtales som Amir og kommer fra et land i Asia. Amir var ikke til stede under fellesmiddagen i boligen denne dagen fordi han var på fotballtrening. Amir er på vei inn i stua for å sette seg foran TVen med en tallerken med middag som ble satt av til han, da følgende utspiller seg:

Miljøarbeider: «Det er fint om du sitter ved kjøkkenbordet når du skal spise».

Amir: «Hvorfor det?».

Miljøarbeider: «Her i Norge så sitter vi ved kjøkkenbordet og spiser».

Amir: «Jeg får lov av andre voksne å spise i stua».

Miljøarbeider: «Ja, det stemmer. Det hender at vi alle spiser lørdagskos i stua på lørdager. Men det er ikke lørdag nå».

Amir kommer nå med flere bannord og beveger seg inn mot stua med middagstallerkenen.

Miljøarbeider: «Du forstår ikke hva jeg sier! I Norge så sier man ikke slike ord til voksne. Jeg er ei norsk dame og finner meg ikke i at du snakker slik til meg. Hadde min sønn hørt noen si slike ting til sin mor, hadde han gitt dem bank. Du må skjønne at vi ikke kan snakke sånn til damer i Norge!»

Miljøarbeideren er tydelig opprørt og henvender seg til en mannlig kollega mens Amir hører på. Hun sier til kollegaen at Amir ikke forstår det hun sier. Amir er også opprørt. Han henvender seg til den mannlige miljøarbeideren med flere bannord og sier at han ikke vil høre på henne når hun snakker slik til han. Amir henter likevel tallerkenen i stua og slenger seg tydelig sinna og frustrert ned ved kjøkkenbordet. Siste replikk er:

Amir: «Hvor faen norsk vil du at jeg skal bli?»

Denne samtalen kunne foregått i mange situasjoner der ungdommer vokser opp og har omsorgspersoner som setter grenser. Det som er spesielt i dette tilfellet er ikke bare regulering av atferd, men at det i argumentasjonen gjøres et poeng av hvordan «vi» som norske oppfører oss i slike situasjoner. Det er grunn til å anta at den opphetede situasjonen påvirker hva som blir sagt, men at miljøarbeideren underforstått påtar seg et særlig oppdrag om å lære Amir å oppføre seg mer som norsk. Slike integreringsprosjekt er ofte underkommunisert i psykososialt arbeid med barn og familier med minoritetsbakgrunn (Rugkåsa, 2011 og 2014, Hennem, 2011). Hva dette «norske» i denne sammenhengen skulle være reflekteres det ikke over, sannsynligvis fordi stemningen er aggressiv. Amirs siste replikk kunne vært et utgangspunkt både for å slippe latteren løs og for å skape det Hundeide (2007) legger i en meningsskapende dialog. I dette tilfelle ville det være å diskutere hva det

«norske» skulle være for noe. Likevel er det grunn til å understreke at det er miljøarbeideren som har makt til både å definere denne situasjonen og å sette regler for hvor spisingen skal foregå.

I et annet kasus synliggjøres hvordan en miljøarbeider reflekterer over sin utfordrende oppdragerrolle og ungdommenes spesielle situasjon i nye omgivelser. Situasjonen er hentet fra et husmøte på et omsorgssenter for enslige mindreårige. En ofte gjentagende erfaring for de ansatte er de mindreåriges kravmentalitet, og at det under husmøter ofte stilles krav om dyre aktiviteter og utstyr. Den ansatte skriver i kasusbeskrivelsen:

«Ved et av disse husmøtene ble jeg så lei av all masinga om ny data, ny sykkel, ny TV osv. Jeg spurte derfor en av guttene fra Afghanistan om hvorfor de alltid skal ha og ha. Jeg sa: 'Jeg skjønner ikke hvorfor dere skal ha enda mer enn alt dere allerede får. Her i Norge får dere trygghet, mat, skole og omsorg. I Afghanistan hadde dere ikke alt dette. Hvorfor er dere ikke fornøyde?' Gutten svarte da: 'Jo, vi er fornøyde med at vi er trygge og alt det der, men i Afghanistan spiller det ingen rolle om du ikke veit at $2+2=4$, eller om du ikke kan bruke data, for der er det ingen som kan det. Du blir heller ikke sett rart på om du har fillete klær. Men om du bor i Norge og ikke kan dette, kler deg rart eller ikke følger med på internett, synes de andre på skolen du er rar. Det er vanskelig nok at vi kommer fra et annet land og ikke er flinke til å snakke norsk'. Dette syntes jeg var en god argumentasjon og måtte si meg enig. Og jeg har tenkt litt over min egen innstilling. Vi forteller de mindreårige at nå er de i Norge og her må de oppføre seg som nordmenn. De får beskjed om å gjøre som norske barn gjør, men samtidig får de kjeft når de begynner å oppføre seg som norske barn, for da er de utakknemlige. Norske ungdommer maser vel også om nye ting? Jeg mener ikke at de mindreårige skal få alt de vil ha, eller at vi skal gi dem frie grenser, men kanskje vi bør ta oss tid til å prate litt med dem om våre og deres forventninger?»

I dette eksempelet vises det til motsetningen mellom en oppdragerrolle og det å sette barna og ungdommene inn i en kontekst som også tar hensyn til hvem de er og hvilken situasjon de befinner seg i. En slik kategorisering som den afghanske ungdommen her framstiller og som miljøarbeideren senere reflekterer over i kasuset, er sentralt i enhver omsorgsfunksjon overfor barn og ungdom. Dette er en oppdragerrolle som også utvides til en formidlerrolle ved å gi mening og retning fra et voksenperspektiv på barnets situasjon. Det den afghanske ungdommen gjør i samtalen som er vist til ovenfor, er å reflektere over hva tilhørighet betyr i omsorgsutøvelse for denne gruppen ungdommer, og inviterer til en medierende dialog om akkurat dette temaet. Det er grunn til å anta at dette foregår innenfor det Hundeide (2007) omtaler som en følelsesmessig ekspressiv dialog med et felles fokus på tema om afghanske ungdommers oppvekst i Norge.

Et annet kasus fra en ansatt ved et omsorgssenter viser at tilhørighet også kan oppleves av de ansatte som et problem når mange med samme etniske bakgrunn bor sammen eller samles på samme sted:

«Det er bare slik at større grupper med samme etnisitet, gjør så mye mer ut av seg enn enkeltpersoner fra mange forskjellige land. (...) Når vi prøver å gi god omsorg, gir vi det som vi har erfart og lært i Norge er god omsorg. Vi lager struktur på dagen slik vi mener er riktig og vi bruker regler som vi mener er viktig for å regulere barnas atferd. Strukturer og reglene er noe som barna må forholde seg til straks de kommer. Og som om det ikke kan være vanskelig nok er det mange forskjellige voksne som er ulike i å håndtere bruken av disse, samt gir ulike konsekvenser ved brudd og avvik. (...) Å la være å sette grenser var heller ingen løsning fordi barna må vite hva som forventes av dem i det norske samfunnet. Etter hvert er de ansatte blitt mer bevisst den spesielle konteksten disse barna lever i. Det at de lever så tett sammen fører til etniske grupperinger som føler seg sterke nok til å ta i bruk den sosiale kompetanse de selv behersker. (...) Han får dekket sine etniske behov gjennom grup-

pen, men klarer også å motstå press fra denne samme gruppen dersom handlinger bryter med det som er akseptabelt på omsorgssenteret. Den gode relasjonen vi har oppnådd, gjør at han legitimerer meg som oppdrager. Derfor tåler han nå å få et nei, han tar ikke korrigeringer ille opp og vi kan prate fornuftig om vanskelige ting uten at han blir sint».

Denne miljøarbeideren viser her at hun skaper tillit til denne ungdommen gjennom det hun omtaler som «den gode relasjonen», noe som hun erfarer gjør oppdragerrollen enklere. Hun gir her eksempel på hvordan de teoretiske antagelsene i omsorgsstøttende omsorg og barneomsorgens tre dialoger kan anvendes i praksis (Hundeide, 2007). Likevel viser dette utdraget hvem hun mener «vi» og det norske er, og likeledes hvem «de andre» barna er som er mer avhengig av sin egen etniske gruppe for å oppnå og anvende sin sosiale kompetanse.

Omsorg som oppdragelse til «norskhet»

Omsorg for barn og unge som oppholder seg på institusjon vil alltid innebære intensjoner om integrering og sosial endring. Sosialt arbeid som fagfelt og barnevern som omsorgsutøvelse har sterke normative elementer om hvordan barn og unges framtid bør være og hvilke forventninger samfunnet har til dem. Slik vi også har vist til i avsnittet om omsorg som kunnskapsfelt i barnevernet, er oppdragelse en sentral og selvfølgelig del av omsorgsutøvelse på institusjon. Omsorgsarbeid på barnevernsinstitusjoner, omsorgssentre og i kommunale omsorgsboliger innebærer likeledes et solidarisk samfunnsoppdrag knyttet til å ivareta de mest utsatte barna og ungdommene. Eksemplene i denne artikkelen viser at oppdraget er utfordrende og at det ikke finnes enkle løsninger på de dilemmaene som kan møte de ansatte.

Vi har vist til at profesjonell omsorg for barn og unge på institusjon krever etisk og faglig refleksjon både knyttet til hva den relasjonelle delen av arbeidet innebærer, og til hvilken betydning de institusjonelle rammene har for omsorgsutøvelsen. Denne tilnærmingen til profesjonell omsorg gjelder for alle institusjoner som arbeider med barn og unge, og ikke bare omsorgsutøvelse overfor barn og unge med minori-

tetsbakgrunn. Når fokuset i artikkelen har vært på denne gruppen, så er det ikke fordi disse barna og ungdommene utgjør en spesiell kategori eller gruppe med bestemte egenskaper og felles utfordringer. Det er barnevernsansattes forståelse og tolkninger av hva kulturelle forskjeller og integrering betyr for omsorgsutøvelsen som er hovedtemaer i de empiriske eksemplene som er analysert i artikkelen.

Sanksjonering og endring av atferd vies mye oppmerksomhet i de kasusene vi har vist til. Barnevernsarbeiderne viser gjennom sin framstilling av kasusene hvordan de setter regler for aktiviteter og samhandling. Mange slike regler gjelder oppførsel og verdier om likhet og rettferdighet. Dette er gjerne generelle regler som forekommer i de fleste omsorgssituasjoner for barn og unge i en norsk kontekst. Likevel blir det særlige utfordringer i offentlig omsorg når barnevernsarbeidere påtar seg ansvar for integrasjon av barn som antas som «annerledes» gjennom en implisitt «annengjøring» (Julkunen & Rauhala, 2013).

Barnevernsarbeidernes «annengjøring» av barna og ungdommene kommer til uttrykk i beskrivelser av ulike situasjoner på omsorgsinstitusjonene og beslutninger om aktiviteter og tiltak. Eksempler på dette er de ansattes antakelser om barnas kulturelle praksiser fra hjemlandet, og påstander om at ungdommene får dekket kulturelle behov gjennom samhandling med jevnaldrende med samme etniske bakgrunn, som gir dem sosial kompetanse som styrker deres posisjon overfor de ansatte. Likeledes gjelder dette de ansattes antakelser om at ungdommene har behov for kontinuitet i overgangen fra en kultur til en annen, omsorgsplasseringens betydning for integrering og hvordan etnisk tilhørighet knyttes til fortid og i mindre grad til nåtid og framtid. Denne «annengjøringen» styrkes av de ansattes beskrivelser av hva «det norske» og det norske samfunnet er: autonomi og likestilling som idealer i barneoppdragelsen, hvordan det er å leve som norsk, norske spisevaner, materielle betingelser i det norske samfunnet og ønsket om taknemlighet fra ungdommene, og hva som er god norsk omsorg og oppdragelse. De ansattes beskrivelser av norskhet og egenskaper ved «de andre» er ikke utdypet og framstår dermed som tatt-for-gittheter i kasusene. Vår tolkning er at barnevernsarbeiderne

i sine kasusbeskrivelser i liten grad reflekterer over hvilke kulturelle verdier som settes på dagsorden, og at det heller ikke bevisstgjøres overfor ungdommene hvordan det skal forstås at noen verdier og forståelser har forrang.

Norskheten som indirekte kommer fram i kasusbeskrivelsene tar ikke hensyn til kompleksiteten og det motsetningsfylte i det norske samfunnet der både kulturelle og sosiale forskjeller kan være store også innenfor majoritetsetniske grenser (Vike & Eide, 2009). Det er likevel ikke integrering og «fornorsking» som i seg selv er problematisk og uprofesjonelt, heller ikke at ansatte tar ulike fenomener for gitt i hverdagslivet på institusjon. Problemet er når det ureflekterte og tatt-for-gitte kombineres med makten de institusjonsansatte har til å definere situasjonsforståelsen og til å handle i tråd med denne. Profesjonell omsorg på institusjon må innebære en bevissthet om den maktposisjonen de ansatte har og hvilke konsekvenser dette har i omsorgsutøvelsen, slik Tronto (2010) påpeker som et av de kritiske egenskapene ved god omsorgsutøvelse på institusjon.

Profesjonell omsorgsutøvelse innebærer også anvendelse av kunnskap som kan støtte de vurderinger og tiltak som er nødvendige på en institusjon. Søken etter slik relevant kunnskap kommer til uttrykk på forskjellig vis i vårt materiale. Det kan være gjennom det vi allerede har beskrevet som annengjøring av barna og ungdommene på institusjon. Slik kunnskap trenger ikke bare være naturaliseringer av hvem «de andre» er, men kan også være fagkunnskap og «kulturell kompetanse» som kan forsterke allerede eksisterende essensialisering av kultur og etnisitet. Dette kan for eksempel skje gjennom å innhente kunnskap fra personer og miljøer med samme etniske bakgrunn som barna. Vi har allerede påpekt at slik kunnskap fra en person med samme etniske bak-

grunn som barna ikke nødvendigvis er «nøytral». Vi anser både naturalisering og essensialisering som et forsøk på å redusere kompleksiteten i omsorgsarbeidet på institusjon og håndtere det oppdraget barnevernsarbeiderne er satt til. Dette er forståelig, men har som vi allerede har påpekt en bakside ved den maktposisjonen de ansatte har til å definere mange av situasjonene som er beskrevet i vårt materiale. Likeledes kan dette føre til at en i omsorgsarbeid på institusjon ikke er lydhør nok for barnas egne opplevelser av sin situasjon og sin kultur, eller oppmerksom på at barnas forståelsesgrunnlag kan være preget av mange påvirkningskilder (Watters, 2008, 2012). Der som barnevernet i for stor grad anvender kultur og barnas fortid i sin vurdering av omsorgsbehov kan dette forhindre barnevernsarbeiderne i å forholde seg til barnas egen forståelse av en situasjon som oppstår og barnas mulighet for å kunne uttale seg som kompetente aktører i egne liv.

Takk

Naushad Ali Qureshi deltok aktivt i etableringen av videreutdanningen Barnevern i et minoritetsperspektiv. Han var også med i forskningsprosjektet. Naushad døde høsten 2012. Hans analytiske blikk og teoretiske innspill har vært av stor betydning både for videreutdanningen og den videre utvikling av arbeidet vårt. Vi dedikerer denne og de øvrige artiklene basert på prosjektet til Naushads minne.

Takk til Barne-, likestilling og inkluderingsdepartementet som har bevilget midler til forskningsprosjektet hvor denne artikkelen inngår. Artikkelen er en av flere artikler som er skrevet på bakgrunn av dette materialet (Rugkåsa et al., 2015a, Rugkåsa et al., 2015b, og Ylvisaker et al., 2015).

FOTNOTER

- 1) De fire høgskolene er: Høgskolen i Oslo og Akershus, Høgskolen i Telemark, Høgskolen i Lillehammer og Høgskolen i Finnmark (nåværende Universitetet i Tromsø).
- 2) Barne-, likestillings- og inkluderingsdepartementet (BLD) har, som ledd i arbeidet med kompetanseheving i barnevernet, siden 2008 finansiert denne videreutdanningen (Meld. St. 6 (2012-2013) s 79). Bakgrunnen for at departementet tok initiativet til denne utdanningen var NIBR-rapporten 2007:10 Flerkulturelt barnevern - En kunnskapsoversikt (Holm-Hansen et al., 2007).

SUMMARY

This article emerges from a research project aimed at analyzing 160 written accounts provided by experienced social workers who in 2008 and 2009 took part in a university course called *Child Welfare in a Minority Perspective*. This course was a joint collaboration between four Norwegian schools of social work. The written accounts were academic assignments asking the social workers to express which challenges and issues they encounter in their everyday practice with ethnic minority families and children in Norway. In this article, we focus on findings highlighting professional care. Professional care practices in institutions and orphanages were a central theme reported by the social workers as challenging. Particular attention is given to caring as knowledge and how processes of «othering» and «integration» influence professional care practice.

Keywords: *Minority perspective, child welfare, professional care, institution, othering, and integration.*

REFERANSER

- Bengtson, Mette & Ruud, Anne Kirsti.** (2012) Utviklingsstøttende omsorg i mottaksfasen. I Ketil Eide (Red). (2012). *Barn på flukt. Psykososialt arbeid med enslige mindreårige flyktninger* (s.183-198). Oslo: Gyldendal Akademisk.
- Berremans, Gerald D.** (1962). *Behind many masks: ethnography and impression management in a Himalyan village*. New York: The Society for Applied Anthropology monograph series no. 4.
- Bunkholdt, Vigdis. & Larsen, Erik.** (1995). *Metodisk barnevernsarbeid: fokus på forståelse, sammenheng og tiltak*. Oslo: TANO forlag.
- Carling, Jørgen, Menjivar, Cecilia & Schmalzbauer, Leah.** (2012) Central Themes in the Study of Transnational Parenthood. *Journal of Ethnic and Migration Studies*, 38(2), 191-217.
- Christie, Helen Johnsen, Døhlie, Elsa & Eide, Ketil.** (2011). Omsorgen for enslige mindreårige flyktninger og asylsøkere – introduksjon av en arbeidsmetode. I *Barn i Norge 2011 – Vold og traumer*. Oslo: Voksne for barn.
- Clarke, Annalee.** (2014) Tre terapeutiske modeller for omsorg i institusjon. *Tidsskriftet Norges Barnevern*, 91(1), 32-45.
- Egelund, Tine & Jakobsen, Turf Böcker.** (Red.) (2011). *Døgninstitutionen – modsætninger og strategier når børn og unge anbringes*. København: Hans Reitzels Forlag.
- Eide, Ketil.** (Red). (2012). *Barn på flukt. Psykososialt arbeid med enslige mindreårige flyktninger*. Oslo: Gyldendal Akademisk.
- Engebriktsen, Ada.** (2012). Omsorg og barn utenfor barndommen. I Ketil Eide (Red). *Barn på flukt. Psykososialt arbeid med enslige mindreårige flyktninger* (s.157-180). Oslo: Gyldendal Akademisk.
- Finch, Janet. & Groves, Dulcie.** (1983). *A labour of love: women, work and caring*. London: Routledge & Kegan Paul publisher.
- Forslund, Kenneth & Jacobsen, Marianne.** (2010). *Professionell kompetens for arbete med barn*. Malmö: Gleerups Utbildning AB.
- Gilliam, Laura, Olwig, Karen Fog & Valentin, Karen.** (2005). *Lokale liv, Fjerne forbindelser. Studier av børn, unge og migration*. København: Hans Reitzels Forlag.
- Gulbrandsen, Liv Mette & Østereng, Marita.** (2011). Barnevernets omsorgssentre for enslige mindreårige asylsøkere: En arena for konstituering og formidling av norskhet. *Sosiologi i dag*, 41(3-4), 88-107.
- Hall, Christopher.** (1997). *Social Work as Narrative. Storytelling and persuasion in professional texts*. Brookfield: Ashgate Publishing Ltd.
- Hennum, Nicole.** (2011). Barnevernssamtaler som integreringsverktøy. I Bente Puntervold Bø (Red). *Multikulturell teori og flerkulturelle praksiser: artikler om norsk minoritetspolitikk*. Oslo: Abstrakt forlag.
- Hennum, Nicole.** (2014). The Aporias of Reflexivity: Standpoint, Position, and Non-Normative Childhoods. *Journal of Progressive Human Services*, 25(1), 1-17.
- Holm-Hansen, Jørn, Haaland, Thomas & Myrvold, Trine M.** (2007). *Flerkulturelt barnevern. En kunnskapsoversikt*. Oslo: NIBR-rapport 10/2007. Hundeide, Karsten. (2007). Innføring i ICDP Programmet. International Child Development Programme. Oslo: ICDP-Norge.
- Julkunen, Ilse, & Rauhala, Pirkko-Liisa.** (2013). Otherness, social welfare and social work – a Nordic Perspective. *Nordic Social Work Research*, 3(2), 105-119.
- Larsen, Erik.** (2004) *Miljøterapi med barn og unge. Organisasjonen som terapeut*. Oslo: Universitetsforlaget.
- Lidén, Hilde, Eide, Ketil, Hidle, Knut, Nilsen, Ann Christin & Wærdahl, Randi.** (2013). *Levekår i mottak for enslige mindreårige asylsøkere*. Institutt for samfunnsforskning, Høgskolen i Telemark og Agderforskning. Oslo: ISF-rapport 2013:3.
- Meld. St. 6** (2012-2013). *En*

- helhetlig integreringspolitikk. Barne-, likestillings- og inkluderingsdepartementet.
- Neumann, Cecilie B.** (2012) Omsorgsetikk i barnevernet. En refleksjon over det «nye» kjærlighetskravet til barnevernsarbeidere. *Sosiologi i dag*, nr 3-4/2012, 104-124.
- Nilssen, Vivi.** (2012) *Analyse i kvalitative studier. Den skrivende forskeren*. Oslo: Universitetsforlaget.
- Nordtvedt, Per.** (2001). Profesjonell omsorg – dyd eller ferdighet? I Knut W. Ruyter & Arne Johan Vetlesen. (Red.) *Omsorgens tvetydighet – egenart, historie og praksis* (s. 41-65). Oslo: Gyldendal Akademisk.
- Nygren, Pär.** (1995). *Profesjonelt barnevern som barneomsorg. Fra teori til verktøy*. Oslo: Ad Notam Gyldendal.
- Nygren, Pär.** (2011). Barneomsorg som fellesbegrep i tverrfaglig psykososialt arbeid med barn og unge. I Sigrid Straand (Red.) *Samhandling som omsorg. Tverrfaglig psykososialt arbeid med barn og unge* (s. 62-81). Oslo: Kommuneforlaget.
- Oltedal, Siv.** (2013). *Kjønnsperspektiv i sosialt arbeid*. Oslo: Universitetsforlaget.
- Qureshi, Naushad.** (2009). Kultursensitivitet i profesjonell yrkesutøvelse. I Ketil Eide, Naushad Qureshi, Marianne Rugkåsa & Halvard Vike. (Red.) *Over profesjonelle barrierer. Et minoritetsperspektiv i psykososialt arbeid med barn og unge* (s. 206-230). Oslo: Gyldendal Akademisk.
- Riessman, Catherine K. & Quinney, Lee.** (2005). Narrative in Social Work. A Critical Review. *Qualitative Social Work*. 4(4), 391-412.
- Rogoff, Barbara.** (2003). *The Cultural Nature of Human Development*. New York: Oxford University Press.
- Rugkåsa, Marianne.** (2011). Mellom omsorg og politikk. Profesjonsutøveres dilemmaer. I Anne Leseth. & Kari Nyheim Solbrække. (Red.) *Profesjon, kjønn og etnisitet* (s. 231-246). Oslo: Cappelen Damm Akademisk.
- Rugkåsa, Marianne.** (2014). Ubehaget i det godes tjeneste. I Anbjørg Ohnstad, Marianne Rugkåsa & Ylvisaker, Signe. (Red.) *Ubehaget i sosialt arbeid* (s. 62-76). Oslo: Gyldendal Akademisk.
- Rugkåsa, Marianne, Eide, Ketil & Ylvisaker, Signe.** (2015a). Barnevernsarbeideres møte med barn og familier med minoritetsbakgrunn. *Tidsskriftet Norges Barnevern* nr. 2/2015. Oslo: Universitetsforlaget.
- Rugkåsa, Marianne, Eide, Ketil & Ylvisaker, Signe.** (2015b). Symbolsk mening og kulturalisering i barnevernsarbeid. *Tidsskrift for velferdsforskning* nr. 2:2015.
- Ruyter, Knut. W. & Vetlesen, Arne Johan.** (Red.). (2001). *Omsorgens tvetydighet – egenart, historie og praksis*. Oslo: Gyldendal Akademisk.
- Saus, Merete.** (2006). *Kontekstuelt barnevern. Hefte 2: Kultur og barnevernsarbeid*. Barnevernets Utviklingssenter i Nord-Norge, Skriftserie 2/2006.
- Skårderud, Finn, & Sommerfeldt, Bente.** (2013). *Miljøterapi boken. Mentalisering som holdning og handling*. Oslo: Gyldendal Akademisk.
- Stang, Elisabeth Gording.** (2012). Den rettslige reguleringen av omsorgssituasjonen. I Ketil Eide. (Red.) *Barn på flukt. Psykososialt arbeid med enslige mindreårige flyktninger* (s. 144-156). Oslo: Gyldendal Akademisk.
- Stefansen, Kari & Farstad, Gunhild R.** (2008). Småbarnsforeldres omsorgsprosjekter. Betydningen av klasse. *Tidsskrift for samfunnsforskning* 49(3), 343-374.
- Tholin, Kristin R.** (2011). Omsorg usynliggjøres og trenger en tydeligere posisjon. I Vibeke Glaser et al. (Red.) *Barnehagens grunnsteiner. Formålet med barnehagen*. Oslo: Universitetsforlaget.
- Thorshaug, Kristin, Svendsen, Stina & Berg, Berit.** (2010). *Barnevern i et minoritetsperspektiv. Evaluering av viderutdanningstilbud tiknyttet flerkulturelt barnevern*. Trondheim: NTNU, Samfunnsforskning.
- Tronto, Joan C.** (2010). Creating Caring Institutions: Politics, Plurality, and Purpose. *Ethics and Social Welfare*, 4(2), 158-171.
- Vike, Halvard & Eide, Ketil.** (2009). Kulturanalyse, minoritetsperspektiv og psykososialt arbeid. I Ketil Eide, Naushad Qureshi, Marianne Rugkåsa & Halvard Vike. (Red.) *Over profesjonelle barrierer. Et minoritetsperspektiv i psykososialt arbeid med barn og unge* (s. 13-37). Oslo: Gyldendal Akademisk.
- Vindegg, Jorunn.** (2014). Ubehaget i kunnskapsdebatten. I Anbjørg Ohnstad, Marianne Rugkåsa. & Signe Ylvisaker. (Red.) *Ubehaget i sosialt arbeid* (s. 160-180). Oslo: Gyldendal Akademisk.
- Watters, Charles.** (2008). *Refugee children. Towards the next horizon*. New York: Routledge.
- Watters, Charles.** (2012). Enslige flyktningbarn – en teoretisk og internasjonal oversikt. I Ketil Eide. (Red.) *Barn på flukt. Psykososialt arbeid med enslige mindreårige flyktninger* (s. 48-60). Oslo: Gyldendal Akademisk.
- Wærness, Kari.** (2001). Omsorgsetikk, omsorgsrasjonalitet og forskningens ansvar. I Knut W. Ruyter & Arne Johan Vetlesen. (Red.) *Omsorgens tvetydighet – egenart, historie og praksis* (s. 262-281). Oslo: Gyldendal Akademisk.
- Ylvisaker, Signe, Rugkåsa, Marianne & Eide, Ketil.** (2015, in press). Silenced stories in social work with ethnic minority families in Norway. *Journal of Critical and Radical Social work*. Policy Press.