

Gjengangerne i norske fengsler

En studie av tilpasset opplæring innenfor gruppefelleskapet

Dersom man skal redusere omfanget av kriminaliteten, er det mye å vinne på å konsentrere seg om den gruppen som gjentatte ganger begår nye kriminelle handlinger. Rent samfunnsøkonomisk og kriminalpolitisk sett er disse ansvarlige for størstedelen av de kriminelle handlinger, samtidig som de opptar mye av kapasiteten innen fengselsinstitusjonene. I tillegg er det viktig at det er grunn til å tro at livskvaliteten generelt er lav i denne gruppen.



av MARIE-LISBET AMUNDSEN

Marie-Lisbeth Amundsen er cand. paed. spec. og arbeider som førstelektor ved Høgskolen i Vestfold.

I litteraturen reflekteres det stadig over hvorfor individualprevensjonen ikke viser de forventede resultater. Når over halvparten av de innsatte begår ny kriminalitet etter soning, tolkes dette ofte som et tegn på at straffereaksjonen ikke oppleves som så tøffe at dette i seg selv forebygger ny kriminalitet. Christie (1987) hevder at i forhold til de opprinnelige forventninger har kriminologien vært en skuffelse. Han begrunner dette med at vi har anvendt mer tid og energi på å beskrive og å forstå kontrollsystemet, inklusive strafferetten, enn på å beskrive og forstå de registrerte lovovertredere.

Dersom man bedre skal kunne forstå den gruppen som utgjør gjengangerne i norske fengsler, er det en forutsetning at man har kunnskap om hvem denne gruppen omfatter. I en spørreundersøkelse i fire norske fengsler ønsket jeg derfor å se nærmere på hva som kjennetegner gjengangerne som gruppe, og hva de selv tror vil kunne bidra til å forebygge ny kriminalitet etter endt soning.

Denne artikkelen baserer seg på resultatene fra en spørreundersøkelse blant 76 innsatte som har sittet inne fire ganger eller mer. Jeg ønsker med dette å se om det er noe som kjennetegner gruppen som helhet, og å se nærmere på hva de selv mener de trenger av oppfølging eller tiltak for å forebygge ny kriminalitet etter soning.

Innsatte som har sittet inne fire ganger eller mer

Fire fengsler fra Vestfold og Trøndelag ble valgt. Til sammen var det 315 innsatte i disse fire fengslene, og 54 av disse var fremmedspråklige. Da spørreundersøkelsen ikke var oversatt til andre språk, kunne disse ikke delta. Det var derfor 261 innsatte som fikk spørreskjemaet. Av disse svarte 216 innsatte, noe som tilsier en svarprosent på 83 %.

Av de 216 innsatte svarer 94 personer (44 %) at de ikke har sittet inne tidligere, 46 personer (21 %) svarer at de har sittet inne én eller to ganger tidligere, mens 76 personer (35 %) svarer at de har sittet inne minst tre ganger tidligere. I denne artikkelen har jeg valgt å se nærmere på hvordan denne siste gruppen, som jeg velger å omtale som «gjengangere,» skiller seg fra de to andre gruppene.

Gjengangere

Hva som menes med «gjengangere» varierer innen kriminalvitenskapelig litteratur, og enkelte ganger omtales den gruppen som har sittet inne en eller to ganger tidligere som gjengangere.

I undersøkelsen har jeg valgt å definere begrepet «gjengangere» som de som har sittet i fengsel minst tre ganger tidligere, hvilket betyr at de har sittet inne minst fire ganger inkludert nåværende soningsopphold.

UTDANNING

Ni av ti (88 %) blant de som ikke har sittet inne før,

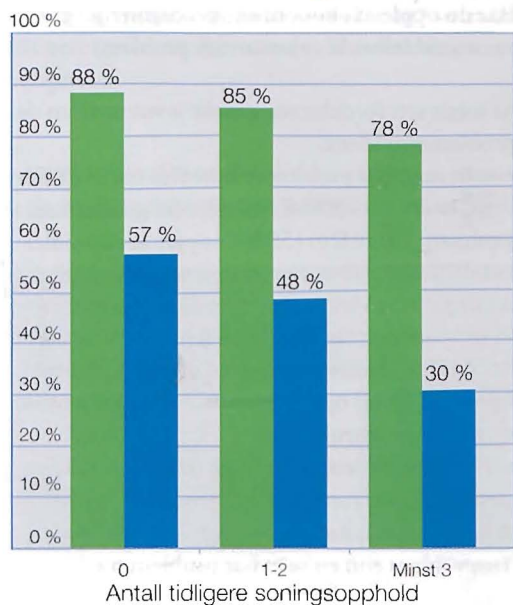


omtrent samme antall (85 %) blant de som har sittet inne en til to ganger, og åtte av ti (78 %) blant de som har sittet inne minst tre ganger tidligere, har fullført ungdomsskole.

Når det gjelder videregående utdanning, er det større forskjeller blant de som ikke har sittet inne tidligere, og de som har sittet inne minst tre ganger tidligere. Mens tre av fem (57 %) i gruppen som ikke har

FULLFØRT SKOLEGANG

- Ungdomsskole
- Videregående skole



Når ni av ti gjengangere har vært i kontakt med hjelpeapparatet som barn, er dette en indikator på at problemene viser seg i tidlig alder.

sittet inne tidligere, og halvparten (48 %) blant de som har sittet inne en til to ganger tidligere, har fullført videregående utdanning, så har mindre enn en tredjedel (30 %) i den gruppen som har sittet inne minst tre ganger tidligere fullført videregående utdanning.

HYPERAKTIVITET, MANGLENDE IMPULSKONTROLL OG KONSENTRASJONSVANSKER

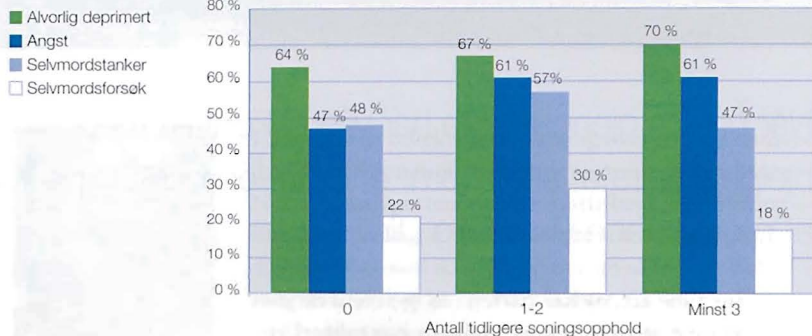
Av hele utvalget har tre av ti innsatte (29 %) svart «nesten alltid» på minst ti av spørsmålene blant annet fra Adult AD/HD Self-Report Scale (ASRS), noe som indikerer problemer med hyperaktivitet, konsentrasjonsvansker og manglende impuls kontroll (AD/HD). Det er relativt store forskjeller på hvordan de innsatte vurderer seg selv i forhold til hyperaktivitet, konsentrasjonsvansker og manglende impuls kontroll. Blant de som ikke har sittet inne før, er det en av fem (18 %) som svarer «nesten alltid» på minst ti av spørsmålene noe som sannsynliggjør muligheten for at de har AD/HD. Tre av ti (30 %) blant de som har sittet inne en til to ganger tidligere, svarer bekreftende på minst ti av spørsmålene, mens fire av ti (43 %) av gjengangerne svarer det samme. Det er altså sannsynlig at så mye som to av fem av gjengangerne har AD/HD.

Det ser ikke ut til å være store forskjeller i forhold til psykiske problemer i de tre gruppene. Tidligere psykiske problemer av typen depresjon og angst er svært utbredt i alle tre gruppene, mellom seks og sju av ti innsatte (64 og 70 %) oppgir å ha hatt alvorlig depresjon, mens omtrent halvparten (47 til 61 %) oppgir å ha slitt med angst.

Blant de som har sittet inne en til to ganger tidligere, er det tre av fem (57 %) innsatte som oppgir at de har tenkt på å ta sitt eget liv i perioden før soningsoppholdet, mens tre av ti (30 %) av disse har prøvd å ta sitt eget liv i samme periode.

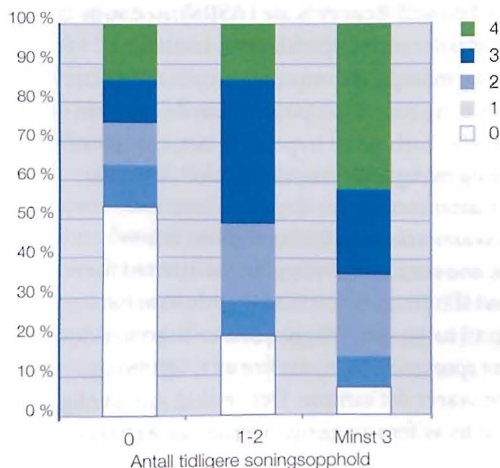
I den gruppen som ikke har sittet inne tidligere, har halvparten (48 %) tenkt på å ta sitt eget liv i perioden før soningsoppholdet startet, mens en av fem (22 %) oppgir at de har prøvd å ta sitt eget liv.

PSYKOLOGISKE PROBLEMER FØR SONING



Blant de som har sittet inne minst tre ganger tidligere, er det også halvparten (47 %), som oppgir at de har tenkt på å ta sitt eget liv før soning, og en av fem (18 %) som oppgir at de har forsøkt å ta sitt eget liv i perioden før soningsoppholdet startet.

RUSPROBLEMER ANTALL PROBLEMOMRÅDER



Det er grunn til å merke seg at det faktisk er i den gruppen som har sittet inne en eller to ganger tidligere vi finner de høyeste tallene i forhold til selvmordstanker og selvmordsforsøk i perioden før soning. Forskjellene er imidlertid små, og kan derfor være tilfeldige. Sammenhengen mellom alkohol og vold er godt dokumentert, blant andre av Bødal og Fridhov (1993) som viste til at når det gjaldt grov vold, var minst 76 % av gjerningsmennene beruset i gjerningsøyeblikket. De konkluderte med at rusproblemer forekommer hyppigere blant lovbrøyttere som dømmes for vold enn blant andre lovbrøyttere.

Rusmisbruk blir ofte definert som ikke-medisinsk bruk av stoffer som påvirker hjernen i den hensikt å oppnå rus eller velvære. Rent somatisk utvikler det seg ofte fysisk avhengighet og toleranse som fører til at mengden må økes for å oppnå samme ruseffekt.

I undersøkelsen blir det spurt om problemer i forhold til alkohol, diazepam-preparater, hasj (marihuana), kokain, amfetamin og heroin under ett, og således skilles det ikke mellom de som har problemer med alkohol, og de som har problemer med illegale rusmidler. Det er isteden lagt vekt på hvilke konsekvenser bruk av rusmidler har fått for den det gjelder.

Følgende fire spørsmål ble stilt for å kartlegge problemområder i forhold til rusmiddelbruk: Har du opplevd at rusmidler har gjort deg aggressiv? (problemer med å kontrollere sinne).

- Har rusmidler gitt deg problemer i forhold til familie eller venner? (sosialt problem)
- Har du opplevd helsemessige problemer grunnet langvarig rusmiddelbruk? (helseproblem)
- Har du opplevd økonomiske problemer på grunn av rusmiddelbruk? (økonomisk problem)

Svarene totalt sett fordeler seg ganske jevnt mellom de ulike problemområdene.

Dersom man har problemer innenfor ett av de fire områdene, er det grunn til å si at den det gjelder har et rusproblem. Tre av fem (55 %) oppgir at rusmidler har gjort dem aggressive, og omtrent samme antall (60 %) oppgir at rusmidler har ført til problemer i forhold til venner og familie. To av fem (36 %) svarer at de har fått problemer med helsen grunnet rusbruk, og halvparten (50 %) oppgir at de har fått økonomiske vansker grunnet rusbruk.

En som har problemer med alle de fire områdene, temperament, sosial funksjon, helsemessige vansker og økonomiske vansker, har sannsynligvis et mer omfattende rusproblem enn en som har problem med bare

ett eller to av områdene. Sannsynligheten er større for at den det gjelder har et mer omfattende rusproblem desto flere av spørsmålene vedkommende har svart bekreftende på. Her ønsker jeg å se nærmere på hvor omfattende dette rusproblemet er, og hvor mange av disse områdene de har problemer med (viser til grafen ovenfor). Det vil likevel være nok med ett bekreftende svar for at man kan si at man har problemer med rusmidler.

Blant alle innsatte ser vi at rusproblematikk er utbredt, men det sees likevel store forskjeller i omfanget av rusproblemer hos de som ikke har sittet inne tidligere og de som har sittet inne minst tre ganger tidligere.

Blant de som ikke har sittet inne tidligere, har en av ti (14 %) innsatte problemer med alle de fire områdene, mens blant gjengangerne, oppgir to av fem innsatte (42 %) at de har hatt problemer med alle de fire områdene. Det er sannsynlig at det her dreier seg om mennesker som har store, omfattende rusproblemer.

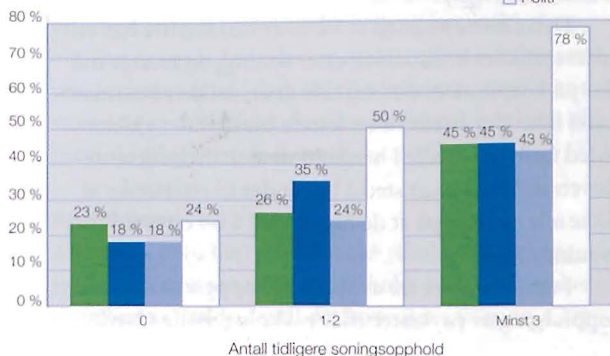
Hele ni av ti (93 %) av gjengangerne oppgir å ha hatt problem med minst ett av områdene (problematisk forhold til rusmidler), mot halvparten (47 %) i gruppen som ikke har sittet inne før.

Det er sannsynlig at hele to av fem av gjengangerne har AD/HD. Utredning og utprøving av medikamenter under soningsoppholdet, vil kunne sikre at disse får etablert gode rutiner i forhold til medikamenthåndtering, samtidig som de også kan få innsikt i hva diagnosen innebærer.

AVHENGIG AV RUSMIDLER NÅ

På spørsmål om man er avhengig av rusmidler nå, ser man klart forskjell på de som ikke har sittet inne tidligere og de som har sittet inne minst tre ganger tidligere.

VÆRT I KONTAKT MED HJELPEAPPARATET SOM BARN



Blant de som ikke har sittet inne før, svarer en av ti innsatte (12 %) at de nå er avhengige av rusmidler. Tre av ti (26 %) blant de som har sittet inne en til to ganger tidligere, svarer at de er avhengig av rusmidler nå, mens så mye som halvparten (47 %) av de som tilhører den gruppen som har sittet inne minst tre ganger tidligere, svarer at de er avhengig av rusmidler nå.

For hver enkelt av de tre instansene; Barnevernet, Pedagogisk-psykologisk tjeneste og Barne- og Ungdomspsykiatrien, er det omtrent dobbelt så stor andel som har vært i kontakt med disse som barn i gjengangergruppen, sammenlignet med den gruppen som ikke har sittet inne tidligere.

Det er ingen tvil om at stigmatisering er medvirkende faktorer til at flere innsatte opplever at de etter soning påføres straff ut over selve soningsoppholdet.

For hver av instansene oppgir omtrent en av fem (20 %) å ha hatt kontakt med denne som barn blant de som ikke har sittet inne tidligere.

I den gruppen som har sittet inne en eller to ganger tidligere, ser vi at to av fem (36 %) har vært i kontakt med barnevernet, omtrent samme antall (35 %) har vært i kontakt med PP-tjenesten, en fjerdedel (24 %) har vært i kontakt med barne- og ungdomspsykiatrien, og halvparten (50 %) oppgir at de har vært i kontakt med politiet som barn.

Når det gjelder den gruppen som har sittet inne minst tre ganger tidligere, oppgir omtrent halvparten (45 %) at de har vært i kontakt med barnevernet, det samme antall (45 %) at de har vært i kontakt med PP-tjenesten, mens to av fem (43 %) oppgir at de har vært i kontakt med barne- og ungdomspsykiatrien. Hele fire av fem (78 %) oppgir at de har vært i kontakt med politiet som barn.

Det er altså mer enn tre ganger så stor andel i gjengangergruppen som har hatt kontakt med politiet som barn, enn det er blant de som ikke har sittet inne tidligere.

Vi ser også at blant de som ikke har vært innsatt tidligere, er det fire av ti (36 %) som har vært i kontakt med minst en av de fire instansene. Blant de som har sittet inne en til to ganger tidligere, er det seks av ti innsatte (63 %) som har vært i kontakt med minst en av de fire instansene. Blant de som har sittet inne minst tre ganger tidligere, har hele ni av ti innsatte

(87 %) vært i kontakt med minst en av de fire instansene som barn.

Hvis vi velger å se bort fra de som har vært i kontakt med politiet som barn, og bare ser på de som har vært i kontakt med hjelpeapparatet, Barne- og ungdomspsykiatrisk avdeling, PP-tjeneste og Barnevern, ser vi at i den gruppen som ikke har sittet inne tidligere er det tre av ti (30 %) som har vært i kontakt med hjelpeapparatet som barn, i den gruppen som har sittet inne en eller to ganger tidligere, er det halvparten (46 %) som har vært i kontakt med hjelpeapparatet som barn.

I den gruppen som har sittet inne minst tre ganger tidligere, har hele syv av ti (67 %) vært i kontakt med hjelpeapparatet som barn.

Når ni av ti gjengangere har vært i kontakt med hjelpeapparatet som barn, er dette en indikator på at når det gjelder gjengangerne, så viser problemene seg i tidlig alder.

Når vi ser at hele syv av ti gjengangere har vært i kontakt med Barnevern, Pedagogisk-psykologisk rådgivningstjeneste eller Barne- og ungdomspsykiatrisk avdeling, er det grunn til å stille spørsmål ved om disse instansene mangler kompetanse, eller om årsaken er å finne i mangel på alternative hjelpetiltak. Til tross for at det for eksempel stadig etterlyses alternative tilbud til utagerende ungdom med behov for forutsigbarhet, faste rammer og struktur kombinert med tett voksenkontakt, er det få slike tilbud her i landet.

På det forebyggende plan kan det ikke være tvil om at man har mye å hente ved å styrke kompetanse og bedre tilbudet til unge som tidlig kommer i kontakt med hjelpeapparatet eller politiet grunnet problematferd.

Hva vet vi om de som har sittet inne fire ganger eller mer

- Ni av ti (93 %) av gjengangerne har et problematisk forhold til rusmidler.
- To av fem (42 %) har et alvorlig rusproblem.
- Halvparten (47 %) er fortsatt avhengig av rusmidler.
- To av fem (43 %) har AD/HD.
- Tre av ti (30 %) har fullført videregående skole.
- Halvparten (45 %) har vært i kontakt med barnevernet som barn.
- To av fem (43 %) har vært i kontakt med PP-tjenesten som barn.
- Syv av ti (67 %) har vært i kontakt med barnevern, PP-tjeneste eller barne- og ungdomspsykiatrisk avdeling som barn.

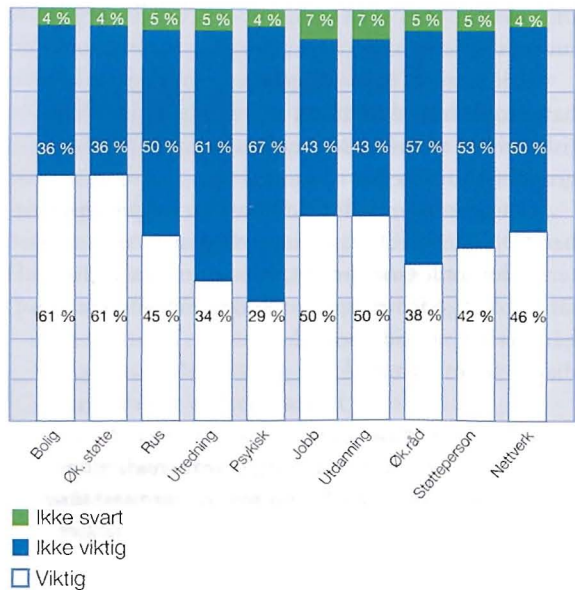
- Fire av fem (78 %) har vært i kontakt med politiet som barn.
- Ni av ti (87 %) har vært i kontakt med barnevern, politi, PP-tjeneste eller barne- og ungdomspsykiatrisk avdeling som barn.

HVA ØNSKER GJENGANGERNE AV OPPFØLGING ETTER SONING

Når det gjelder spørsmål om hvilke tiltak de innsatte mener er viktig etter soning, var utgangspunktet et åpent spørsmål til alle de innsatte i ett av de fire fengslene.

Svarene fra 55 innsatte ble således utgangspunktet for svaralternativene resten av utvalget ble presentert for. Her har jeg valgt å se nærmere på hva gjengangerne ønsker av tiltak etter endt soning.

ØNSKEDE TILTAK ETTER SONING



I den gruppen som har sittet inne minst tre ganger tidligere, ser vi at seks av ti innsatte (61 %) oppgir at de ønsker hjelp til å finne bolig. Det samme antall ønsker økonomisk hjelp.

Dyb (2006) viser til at 72 % av de innsatte har en svært usikker bosituasjon etter soning, og mange må bo på hospits. Det sier seg selv at en usikker bosituasjon ikke gjør situasjonen lettere for den det gjelder. Med tanke på at alle i henhold til sosialhelsetjenesteloven har krav på et sted å bo, er det til ettertanke at ikke alle er sikre på at de har et sted å bo etter fullført soning.

I underkant av tre av ti (29 %) oppgir at de ønsker oppfølging av psykiater eller psykolog. Både utredning

og oppfølging fra disse instansene burde være enkle tiltak å sette inn i det forebyggende arbeidet. Likevel vet vi at ventelistene ofte er lange, og mange opplever å bli avleid med en lengre liste over privatpraktiserende psykologer og psykiatere. Ofte oppleves det vanskelig å selv å måtte ta kontakt, og mange mister motet når de opplever å bli avvist det ene stedet etter det andre grunnet inntaksstopp eller ventelister.

Omtrent halvparten (45 %) av gjengangerne ønsker hjelp til behandling i forhold til rus, og tre av ti (34 %) svarer at de ønsker utredning eller oppfølging med tanke på hyperaktivitet, og/eller problemer med impuls- eller sinnekontroll. Både behandling for rusproblemer og utredning av AD/HD med tanke på medikamentell behandling, burde være et lovpålagt tilbud til alle innsatte.

Halvparten (50 %) ønsker hjelp til å finne arbeid, og det samme antall (50 %) ønsker hjelp til å fullføre utdanning. Det må tolkes som positivt at omtrent halvparten, oppgir at de ønsker hjelp til utdanning og det samme antall ønsker hjelp til å få arbeid.

To av fem (38 %) oppgir at de ønsker å få tilbud om økonomisk rådgivning, og samme antall (42 %) svarer at de ønsker en støtteperson i hjelpeapparatet. Man kan tenke seg at en støtteperson også kan ha ansvar for økonomisk rådgivning.

Halvparten av gjengangerne (46 %) ønsker hjelp til å få kontakt med nye mennesker eller miljøer etter soning. For mange vil nok dette være avgjørende for om de skal mestre det å bryte med det kriminelle miljøet de eventuelt har tilhørighet i.

Den europeiske menneskerettighetsdomstolen har avvist at en fengselsdom skal innebære begrensninger i forhold til menneskerettigheter, eller påføre ytterligere straff ut over selve frihetsberøvelsen. Dette støttes også av Europarådets rekommendasjon av 8. april 1998 om etiske og organisasjonsmessige forhold i fengsel (Jf. R (98) -explanatory memorandum).

Likevel er det ingen tvil om at stigmatisering grunnet holdninger i samfunnet er medvirkende faktorer til at flere innsatte opplever at de etter soning påføres ytterligere straff ut over selve soningsoppholdet.

Det er verdt å merke seg at de ønskene de innsatte selv kommer med i forhold til oppfølging etter soning, stort sett er rettigheter de allerede faktisk har krav på i henhold til gjeldende lovverk.

Avslutning

Allerede i 1940 fant Clemmer at rehabilitering ikke fremmes gjennom fengselsopphold. Han undersøkte de innsattes holdning til det lovlydige samfunnet, og

fant at de innsatte ble «prisonisert» under soningsoppholdet. Fengselskulturen virket negativt inn på de innsatte, og fengselsoppholdet fungerte således som en «forbryterskole» (Clemmer 1940). Når man ser hvilken marginalisert og sårbar gruppe gjengangerne utgjør, er det lett å forstå at mange av disse kan være spesielt påvirkelige i forhold til fengselskulturen, og at dette i seg selv også kan være en medvirkende faktor til at mange begår ny kriminalitet etter soning.

Flere av gjengangerne har altså rusproblemer, samtidig som gjengangerne også har mer omfattende rusproblemer enn de som ikke har sittet inne tidligere. Hele ni av ti av gjengangere har et problematisk forhold til rusmidler, og av disse har to av fem mer omfattende og alvorlige problemer. Halvparten av gjengangerne oppgir at de fortsatt er avhengig av rusmidler nå, og det samme antall oppgir at de ønsker hjelp til behandling. Det ville uten tvil være et viktig kriminalforebyggende tiltak om man lovhjemlet retten til rusbehandling for innsatte. I dag er situasjonen slik at grunnet lange ventelister, blir mange etter soning involvert i ny kriminalitet lenge før de får tilbud om behandling.

Halvparten av gjengangerne oppgir at de fortsatt er avhengig av rusmidler nå, og det samme antall oppgir at de ønsker hjelp til behandling.

I Ot.prp. nr. 5, 2000–2001 står det at det er kriminalomsorgens hovedoppgave å finne fram til tiltak og metoder som skal bidra til å motvirke framtidig kriminalitet, og øke trygghet i samfunnet. Kriminalpolitisk sett er altså et av målene å redusere kriminalitet.

Når man vet at hele ni av ti gjengangere har vært i kontakt med hjelpeapparatet som barn, ligger det en stor utfordring i å finne fram til hva disse instansene, hver for seg og i fellesskap, kan bidra med av forebyggende tiltak. Det er dessverre liten tvil om at det tilbudet vi har i dag langt fra er godt nok.

LITTERATURLISTE

BØDAL, K. & I. M. FRIDHOV (1993). Med slag og spark. Oslo: Justisdepartementet.

CHRISTIE, N. (1987). Fagets fiender. Nordisk Tidsskrift for Kriminalvidenskab, s. 291–299.

CLEMMER, D. (1940). The Prison Community. New York: Holt, Rinehart and Winston.

DYB (2006). Løslatt og bostedsløs. Norsk institutt for by- og regionforskning.