

Bacheloroppgave 2014

JUS OG LEDELSE

Påvirker barnevernsledernes
kompetanse og holdninger
oppfølging av hjelpetiltak etter bvl. § 4 – 5?
Hvis så, hvordan?

Av Aina – Irene Gjeffen Mortensen

Bacheloroppgaven er skrevet som et avsluttende ledd i studiet bachelor i jus og ledelse ved Høgskolen i Buskerud og Vestfold. Høgskolen er ikke ansvarlig for bacheloroppgavens teorier, metoder eller konklusjoner.

Forord

Bakgrunnen for at jeg valgte å fokusere på barnevernet i min oppgave, er at veldig mange barn og unge opplever manglende oppfølging fra barnevernets side når et hjelpetiltak er blitt iverksatt. Med dette utgangspunktet ønsket jeg derfor å undersøke om det kunne ha utslag i barnevernsledernes kompetanse og holdninger.

Jeg ønsker å rette en stor takk til mine veiledere, Anne B. Lyngdal og Ann – Kristin Elstad, for fantastisk hjelp og rådgivning gjennom prosessen av å skrive denne oppgaven.

Videre retter jeg også en stor takk til Barnevernstjenesten i Utopia kommune som gjorde det mulig for meg å gjennomføre undersøkelsen ved å bidra med informanter og annen informasjon.

Med hilsen

Aina – Irene Gjefsen Mortensen

Sammendrag

Tema for denne oppgaven er om barnevernledernes kompetanse og holdninger påvirker oppfølging av hjelpetiltak som er iverksatt av barnevernet, som også fremgår av problemstillingen.

Innledningen tar for seg hva som er barnevernets hovedoppgave og hva de jobber for. Videre fremgår det innledningen hva som er oppgavens problemstilling og hvilken samarbeidspartner som jeg har valgt. Her kommer det også frem hva som inngår i oppgavens juridiske del og området innenfor ledelse.

Oppgavens kapittel to starter med kildesøk. Her fremgår det hvilken litteratur som har blitt benyttet til å belyse begrepene kompetanse og holdninger. Videre ble det gjort et kildesøk i gjeldende lovverk og andre rettskilder som har vært relevant for oppgaven.

I kapittelets andre del er det beskrevet teori og modeller om henholdsvis kompetanse og holdninger som begrep, med drøftelse om hvilke definisjoner og modeller som har blitt lagt til grunn for oppgaven.

I oppgavens kapittel tre er det vist en modell som illustrerer oppgavens problemstilling.

Oppgavens kapittel fire er et metodekapittel som beskriver hvordan undersøkelsen har blitt gjennomført. Her fremgår det hvilke kriterier som er valgt for forskningsdesignet og hvilket forskningsdesign som er valgt. Kapittelets andre del omhandler datainnsamling, og hvilken teknikk som er benyttet.

Kapittel fem og seks er henholdsvis et analysekapittel og drøftelseskapittel. Analysekapittelet er delt opp i et to – kodet system, med tilhørende underkoder. Her fremgår det hva informantene har svart på spørsmålene. Kapittelet om drøftelse knytter funnene i analysen opp mot teorien i teorifundamentet.

Oppgavens kapittel syv omhandler tiltak. Her kommer jeg med forslag til tiltak ut i fra de funnene som fremgår av analysen og drøftelsen.

I kapittel åtte fremgår det hvilke feilkilder som jeg oppdaget etter gjennomføringen av undersøkelsen. Blant annet hvilke svakheter ved datainnsamlingsteknikken jeg valgte for undersøkelsen.

I oppgavens niende og siste kapittel konkluderer jeg funnene i undersøkelsen opp mot teorien for å se om det er samsvar mellom det jeg ønsket å undersøke og de faktiske funnene.

Innholdsfortegnelse

1. Innledning	7
2. Teorifundament	10
2.1. Kildesøk.....	10
2.2. Kompetanse som begrep.....	11
2.3. Kompetansemodeller	15
2.4. Holdning som begrep.....	27
2.5. Trekomponentmodellen.....	30
3. Visualisering av problemstilling	33
4. Metode	34
4.1. Forskningsdesign.....	34
4.1.1. Kriterier for valg av forskningsdesign.....	34
4.1.2. Valg av forskningsdesign.....	35
4.1.3. Fordeler og ulemper.....	35
4.1.4. Utvalg.....	36
4.1.5. Anonymitet.....	36
4.2. Datainnsamling	37
4.2.1. Type spørreskjema.....	37
4.2.2. Reliabilitet og validitet.....	38
5. Analyse	39
5.1. Kompetanse om oppfølging av tiltak.....	39
5.1.1. Deklarativ kunnskap.....	40
5.1.2. Prosedyrisk kunnskap.....	45
5.2. Holdninger om oppfølging av tiltak.....	48
5.2.1 Følelsesmessige komponent.....	49
5.2.2. Kognitiv komponent.....	50
6. Drøftelse	52
6.1. Kompetanse om oppfølging av tiltak.....	52
6.1.1. Deklarativ kunnskap.....	53

6.1.2. Prosedyrisk kunnskap.....	57
6.2. Holdninger om oppfølging av tiltak.....	59
6.2.1. Følelsmessig komponent.....	59
6.2.2. Kognitiv komponent.....	61
7. Tiltak.....	62
8. Feilkilder.....	63
9. Konklusjon.....	64
Litteraturliste:	
Bøker.....	65
Lover, forarbeider og forskrifter.....	66
Websider.....	67

Vedlegg

Vedlegg 1: Matrise kompetanse

Vedlegg 2: Matrise holdninger

1. Innledning

Barnevernets hovedoppgave er å sikre at barn og unge som lever under forhold som kan skade deres helse og utvikling, får nødvendig hjelp og omsorg til rett tid, samt bidra til at barn og unge får trygge oppvekstvilkår.

En av barnevernets viktigste oppgaver er å ta vare på utsatte barn. Den skal beskytte barn mot omsorgssvikt og hindre at barn lider fysisk og psykisk overlast. Videre skal de gi hjelp og støtte. Barnevernet skal sette i verk hjelpetiltak for barnet og familien der barnet på grunn av forhold i hjemmet har særlig behov. Hjelpen kan gis gjennom råd, veiledning og hjelpetiltak. Eksempler på slike hjelpetiltak er støttekontakt, avlastningstiltak i hjemmet og barnehageplass. En tredje viktig oppgave for barnevernet er ansvar for å gripe inn. De har et ansvar for å gripe inn dersom tiltak i hjemmet ikke er tilstrekkelig for å ivareta barnets behov. Barnevernstjenesten kan for en periode i samråd med foreldrene formidle plass i fosterhjem. I særskilte tilfeller kan barnet tas ut av hjemmet mot foreldrenes vilje, dersom forholdene i hjemmet krever dette. (www.barnevernet.no)

Barnevernet utfører en viktig oppgave i samfunnet, og har bidratt til at mange barn og dens familier har fått hjelp gjennom råd, veiledning og hjelpetiltak. Til tross for dette får vi ofte høre om tilfeller hvor barn og unge som etter å ha kommet inn under barnevernet ikke får den oppfølgingen eller hjelpen de har krav på. Det kan dreie seg om hjelpetiltak som ikke fungerer slik det er tenkt eller manglende oppfølging og informasjon. Det påpekes stadig om feil ved barnevernet, bl.a. for mye eller for lite inngrep. Ved henvendelser viser barnevernet ofte stor usikkerhet og opptrer ofte grunnløst avvisende, påberoper seg taushetsplikt, trekker ikke inn den annen forelder m.v.

Barnevernstjenesten jobber ut ifra hensynet til barnets beste. Ut i fra dette hensynet skal instansen i enhver sak komme frem til hva som er det beste for barnet og iverksette de nødvendige hjelpetiltak.

I en artikkel fra bladet Juristkontakt hvor jusstudent C. Dinardi har blitt intervjuet, som også er et tidligere barnevernsbarn, etterlyser Dinardi mer jusperspektiv i barnevernet.

I en kronikk som Dinardi har skrevet ved en tidligere anledning, og som er gjengitt i artikkelen skriver hun følgende:

” Som tidligere barnevernsbarn har jeg selv fått kjenne på kroppen hva det vil si at voksne lukker øynene og forholder seg passive når de ser et barn som ikke har det bra. Jeg har også opplevd hvordan mangelfull kompetanse kan medføre dype konsekvenser for det enkelte barn. Og jeg forstod allerede som 16 – åring at byråkratiet ikke alltid følger reglene. Jeg mener vi bør vurdere å gi jurister og økonomer større innpass i barnevernet. Flere mellomledere og ledere med juridisk bakgrunn vil kunne styrke fokus på håndhevelsen og etterlevelsen av regler og forskrifter”.

(www.juristkontakt.no)

Til Juristkontakt sier Dinardi følgende:

”Det handler om ungdommer og barn som ikke får ivaretatt sin rettssikkerhet fordi det kan oppstå grove avvik. Man er ikke alltid oppdatert på endringer i lover, eller man etterlever ikke regelverket som skal ivareta barnet. Regelverket har blitt styrket, men det følges ikke opp. Det er et signal om at vi må styrke det juridiske perspektivet. Først når jurister , og også økonomer, blir en del av barnevernet, kan man snakke om reell tverrfaglighet. Dette handler også om samfunnsøkonomi. Det er en grunn til at reglene er der. Det er på tide at juristene er med i tverrfagligheten. Stillinger som lyses ut retter seg inn på helse og omsorg. Jeg vet om jurister som har prøvd å komme inn i barnevernet, men det har vist seg å være vanskelig.”

(www.juristkontakt.no)

Jeg har valgt Barnevernstjenesten i Utopia Kommune som samarbeidspartner. I min oppgave ønsker jeg å undersøke hvorfor mange barn og unge opplever å ikke få den oppfølgingen de har krav på etter at tiltak har blitt iverksatt av barnevernet. Mitt mål for oppgaven er å sette søkelyset på barnevernsledernes kompetanse og holdninger i forhold til oppfølging av tiltak etter Lov av 17 juli 1992 nr. 100 om barnevernstjenester.

Med bakgrunn i dette har jeg utarbeidet følgende problemstilling:

- **”Påvirker barnevernsledernes kompetanse og holdninger oppfølging av hjelpetilak etter bvl. § 4-5 – Hvis så, hvordan?”**

Det juridiske området i min oppgave vil omhandle oppfølging av hjelpetiltak. Relevante kilder vil her være barnevernslovens § 4-5 om oppfølging av hjelpetiltak, jf. bvl. § 4-4, hvor de ulike hjelpetiltakene er beskrevet. Videre vil tilhørende forskrifter og interne retningslinjer være viktige kilder.

Jeg har valgt ut følgende hjelpetiltak etter bvl. § 4 – 4 som jeg ønsker å belyse i min oppgave:

(1) Avlastningstiltak i hjemmet, jf. bvl. § 4 – 4 annet ledd (2) Uanmeldte hjemmebesøk, jf. bvl. § 4 – 4 annet ledd og (3) Plassering i fosterhjem etter bvl. § 4 – 4 femte ledd.

Området innenfor ledelse vil handle om barnevernsledernes kompetanse og holdninger.

Det innebærer at jeg vil se på hva begrepet kompetanse og holdninger innebærer og om det påvirker oppfølging av hjelpetiltak iverksatt av barnevernet. Relevante kilder på dette området vil være forskjellig faglitteratur hvor temaene kompetanse og holdninger er viktige, eksempelvis litteratur innenfor arbeids – og organisasjonspsykologien.

Jeg innleder oppgaven med et teorifundament hvor jeg ser på aktuell teori knyttet til mine problemstillinger. Deretter presenterer jeg en visualisering av problemstillingen og et metodekapittel der forskningsprosessen min beskrives. Videre vil det følge analyse og drøfting av funn. Som en avslutning vil jeg presentere eventuelle forbedringstiltak, for deretter å komme med en konklusjon på problemstillingene.

2. Teorifundament

I denne dele av oppgaven redegjør jeg for kildesøk og aktuelle teori knyttet til oppgaven. I den første delen presenterer jeg kildesøket. I den andre og tredje delen av kapittelet presenterer jeg kompetanse som begrep og kompetansemodeller. I den siste og fjerde delen av kapittelet redegjør jeg for holdninger som begrep og viser til aktuelle modeller.

2.1. Kildesøk

For å finne relevant litteratur om temaet kompetanse, ble det foretatt søk i bibsys. Flere bøker har blitt brukt til å finne definisjoner og modeller for oppgaven.

Boka ”*Humankapital og kompetanseøkonomi*” av Sandersvang og Skalstad har bidratt til å belyse temaet kompetanse og hva det innebærer. Det samme har bøkene ”*Personaladministrasjon, teori og praksis*” og ”*Strategisk kompetansestyring*”, skrevet av henholdsvis Grimsø og Lai.

Annen litteratur som er brukt er bøkene ”*Læring i organisasjoner*” skrevet av Nordhaug m.fl. samt ”*Rett person på rett plass*” av Skorstad m.fl.

Internettsøk har i tillegg til overnevnte litteratur bidratt til kunnskap om kompetanse. Bl.a. har nettsidene til Kunnskapsdepartementet (NOU 1991:4 og NOU 1997:25) tilført utfyllende teori om temaet kompetanse.

Et rettskildesøk ble gjort gjennom www.lovdata.no. Det ble foretatt søk i gjeldende regelverk, forarbeider, dommer, konvensjoner og forskrifter. Jeg fant ingen dommer som er relevant for oppgaven, og heller ingenting i ulike konvensjoner. I gjeldende regelverk er lov 17 juli 1992 nr. 100 om barnevernstjenester §§ 4-5 og 4 – 4 den viktigste rettskilden.

Av forarbeider er Ot.prp. nr. 69 av betydning. Aktuelt er også retningslinjer til lov om barneverntjenester av 1992 (Q – 0836) og retningslinjer for saksbehandling i barnevernstjenesten (Q – 1036) Andre relevante retningslinjer fant jeg på Barne, - likestillings og Inkluderingsdepartementet *Q-7072B Retningslinjer for oppfølging og kontroll av barn i fosterhjem.*

2.2. Kompetanse som begrep.

Dette kapittelet skal omhandle kompetanse som begrep, hvor ulike definisjoner av kompetanse presenteres og drøftes opp mot hverandre.

Definisjon 1.

NOU 1997: 25 presenterer kompetanse på denne måten:

”Kompetanse brukes ofte som en generell betegnelse på produktive og skapende evner hos individer og organisasjoner. Den kompetansen som et individ har, påvirker dermed produktiviteten i en arbeidssituasjon. En kan også snakke om kompetanse i en bredere sammenheng. Den er viktig for mestring av ulike livssituasjoner og samhandlingssituasjoner.” (NOU 1997: 25 del 7.2)

Denne definisjonen er relevant for oppgavens problemstilling i forhold til at kompetansen et individ har, påvirker produktiviteten i en arbeidssituasjon. Det er klart at dersom et individ ikke har den nødvendige kompetansen for å løse de aktuelle arbeidsoppgavene som stillingen krever, påvirker det kvaliteten og utførelsen på arbeidet. I lys av problemstillingen vil det påvirke hvordan en barnevernsleder følger opp iverksatte hjelpetiltak.

Evner representerer et individs potensial, gjennom egenskaper, kvaliteter og andre *”abilities”* (Lai 2004 s. 50). Evner er en viktig del av kompetansebegrepet, men kan ikke utvikles eller modifiseres på samme måte som kunnskaper og ferdigheter. (Lai 2004).

I forhold til de tre andre definisjonene, blir denne definisjonene for ensidig, og gir ikke et klart bilde av kompetansebegrepet og dens innhold. Videre beskriver definisjonen kun kompetansekompenten evner, og av den grunn er ikke NOU 1997:25 sin definisjon av kompetanse relevant for oppgaven.

Definisjon 2.

NOU 1991: 4 *Veien videre* introduserer en fellesbetegnelse for kompetanse og omtaler det som handlingskompetanse, og definerer følgende: ”*Handlingskompetanse omfatter kunnskaper, ferdigheter og holdninger som er nødvendige for å løse problemer eller oppgaver*” (NOU 1991:4)

I motsetning til den førstnevnte definisjonen, omfattes her holdninger, kunnskaper og ferdigheter. Ferdigheter kan forsås som: ”*evnen til å utføre komplekse, velorganiserte atferdsmønstre på en smidig og tilpassningsdyktig måte for å nå definerte mål*”. (Lai 2004 s. 50).

Kunnskapskomponenten kan forstås som en persons data – eller informasjonsbase. (Lai 2004 s. 49.)

Holdninger påvirker direkte hvordan oppgaver utføres, og er derfor en viktig faktor for om en person er kompetent eller ikke. Det kommer særlig til uttrykk i arbeidsoppgaver som har med menneskebehandling å gjøre. (Lai 2004 s. 51)

Barnevernsledere innenfor barnevernstjenesten jobber for å sikre barn og unge trygge oppvekstvilkår. Deres kompetanse på området for å følge opp iverksatte hjelpetiltak er avgjørende for dette arbeidet. Vedkommendes holdninger, samt de øvrige kompetansekomponentene, vil være avgjørende for kompetansen de innehar for å utføre sine arbeidsoppgaver på dette området.

I motsetning til den første definisjonen som ble presentert, inneholder ikke denne begrepsdefinisjonen komponenten evner. Evnekomponenten påvirker de andre kompetansekomponentene, men dette er ikke en gjensidig sammenheng. (Lai 2004 s. 51).

Fordi NOU 1991:4 sin definisjon av kompetanse ikke inkluderer komponenten evner, er ikke denne definisjonen relevant for oppgaven.

Definisjon 3.

Lai sier dette om kompetanse: *”Kompetanse er de samlede kunnskaper, ferdigheter, evner og holdninger som gjør det mulig å utføre aktuelle funksjoner og oppgaver i tråd med definerte krav og mål”* (Lai. 2004 s. 48).

I motsetning til de to overnevnte definisjonene, inkluderer Lai 2004 sin definisjon både kunnskaper, ferdigheter og evner, samt holdninger. Innen fagmiljøet hersker det en noe større uenighet om også holdninger, i betydningen meninger, innstillinger og verdier, bør betraktes som en integrert del av kompetansebegrepet. (Lai 2004 s. 48-49).

I forhold til de andre definisjonene er denne definisjonen i utgangspunktet den mest aktuelle, da den er godt formulert, spesielt med tanke på ordlyden i begrepet: *”som gjør det mulig å utføre aktuelle funksjoner og oppgaver i tråd med definerte krav og mål”*. Dette fordi den er veldig i presis i formuleringen, og fordi lederne innenfor barnevernet utfører viktige oppgaver hvor spesielle krav eksempelvis er nedfelt i lovverket.

Da jeg har valgt å behandle begrepet holdninger som et eget tema i oppgaven, er ikke denne definisjonen aktuelle for oppgaven.

Definisjon 4.

Nordhaug (2002) har følgende definisjon på kompetanse: *”anvendte og anvendbare kunnskaper, evner og ferdigheter”*. (Nordhaug 2002 s. 36)

I motsetning til de overnevnte definisjonen er denne den mest relevante definisjonen for min problemstilling, fordi den inkluderer ikke holdninger som en kompetansekomponeent.

På den annen side er denne definisjonene svært enkelt formulert, og i forhold til Lai 2004 sin definisjon som er nevnt ovenfor, opplever jeg denne definisjonene som lite forklarende.

Derfor ønsker jeg å legge til grunn for min oppgave en modifisert definisjon av kompetansebegrepet, med utgangspunkt i Lai 2004 sin definisjon.

Den modifiserte begrepsdefinisjonen blir da som følger:

”Kompetanse er de samlede kunnskaper, ferdigheter og evner som gjør det mulig å utføre aktuelle funksjoner og oppgaver i tråd med definerte krav og mål”.

2.3. Kompetansemodeller.

Dette kapittelet tar for seg ulike kompetansemodeller, hvor de presenteres og drøftes opp mot hverandre.

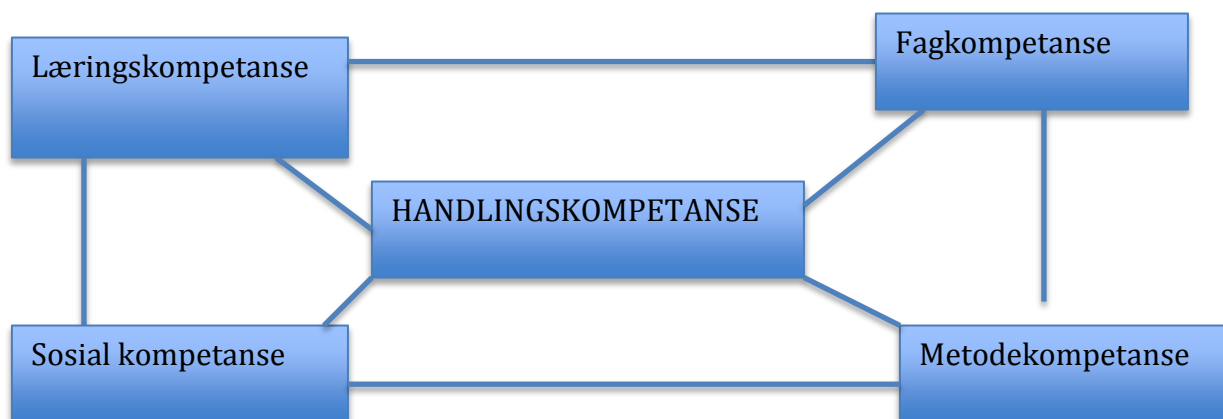
Figur 2.3.1

Modellen som er beskrevet nedenfor viser til handlingskompetanse, som er sammensatt av fire elementer. Læringskompetanse viser til ferdigheter, som handler om å tilegne seg nye kunnskaper.

Fagkompetanse handler om å ha innsikt i enkelte fagområder. Videre innebærer sosial kompetanse evnen til samarbeid og konfliktløsning.

Metodekompetanse viser til evnen å analysere en situasjon og kunnskap om fremgangsmåter.

(Grimsø 2005 s. 247)



Handlingskompetanse NOU 1991:4 (Grimsø 2005 s. 247)

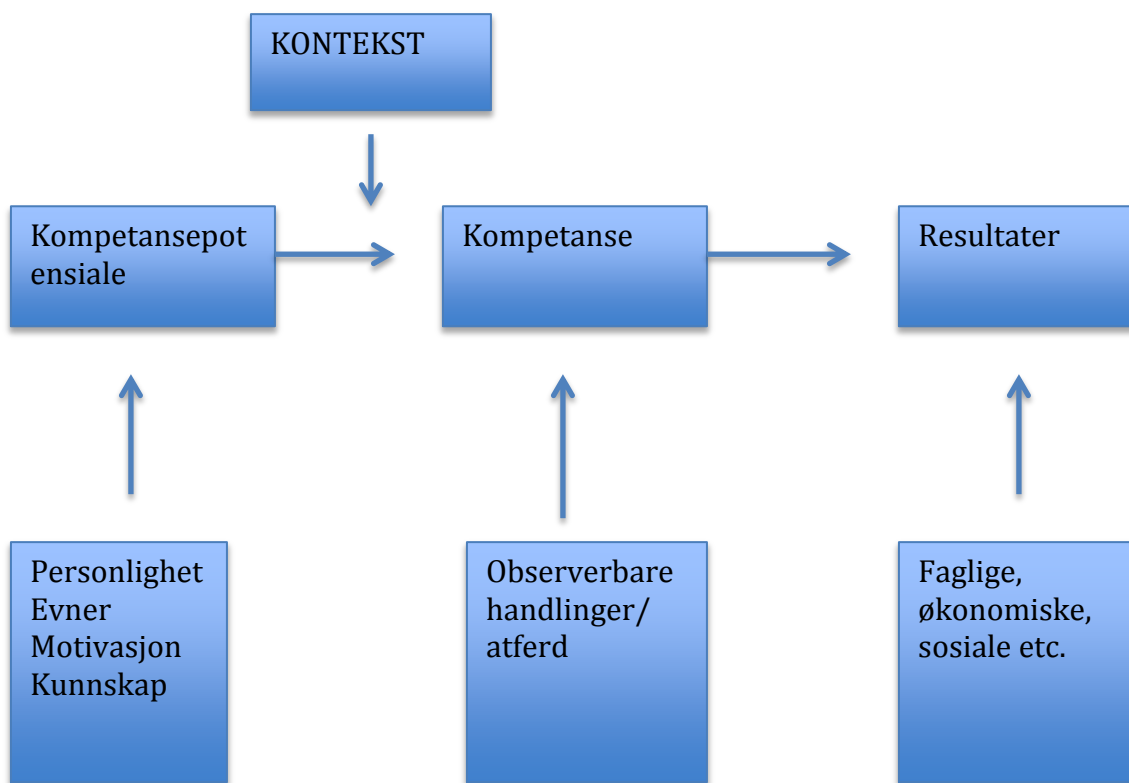
Som vi ser viser modellen at summen av de fire kompetanseelementene i fellesskap utgjør fellesbetegnelsen handlingskompetansen, og at de er avhengig av hverandre.

Alle elementene som inngår i modellen er relevante for oppgavens problemstilling. I forhold til definisjonen som er lagt til grunn for oppgaven referer læringskompetanse til komponenten ferdigheter. Fagkompetanse referer til kunnskap, mens henholdsvis metodekompetanse og sosial kompetanse referer til evner.

Det som gjør at jeg ikke velger denne modellen, er at den etter min mening ikke fullt ut dekker problemstillingen. Dette fordi de ulike elementene blir for generelle til å belyse problemstillingen for oppgaven. De går ikke så i dybden på samme måte som de andre modellene, som jeg nå vil presentere gjør.

Figur 2.3.2.

Denne modellen skiller seg ut fra de andre i forhold til bruk av litt andre variabler. Kompetanse i denne sammenheng betyr den observerbare atferden en person utfører for å nå visse mål eller resultater i en yrkessammenheng. For barnevernsledere betyr det dersom de skal oppnå tilstrekkelig troverdighet og tillitt fra sine medarbeidere må vedkommende være sterk i kompetansen. Et eksempel er effektiv kommunikasjon. Lederen bør kommunisere på en klar og strukturert måte.



(Skorstad 2008 s. 34)

Kompetansepotensialet innebærer de underliggende karakteristika som personlighet, evner, motivasjon og kunnskap. Disse er nødvendige for at personen skal utføre den ønskede atferden. I sammenheng med oppgaven vil dette dreie seg om hvilke forutsetninger barnevernslederen har for å kommunisere effektivt. For eksempel hvor utadvendt vedkommende er (personlighet), og hvor gode verbale evner personen har (evner), hvor interessert han er i å følge opp et hjelpetiltak (motivasjon), og hvor mye kunnskap vedkommende har innen det juridiske feltet (kunnskap).

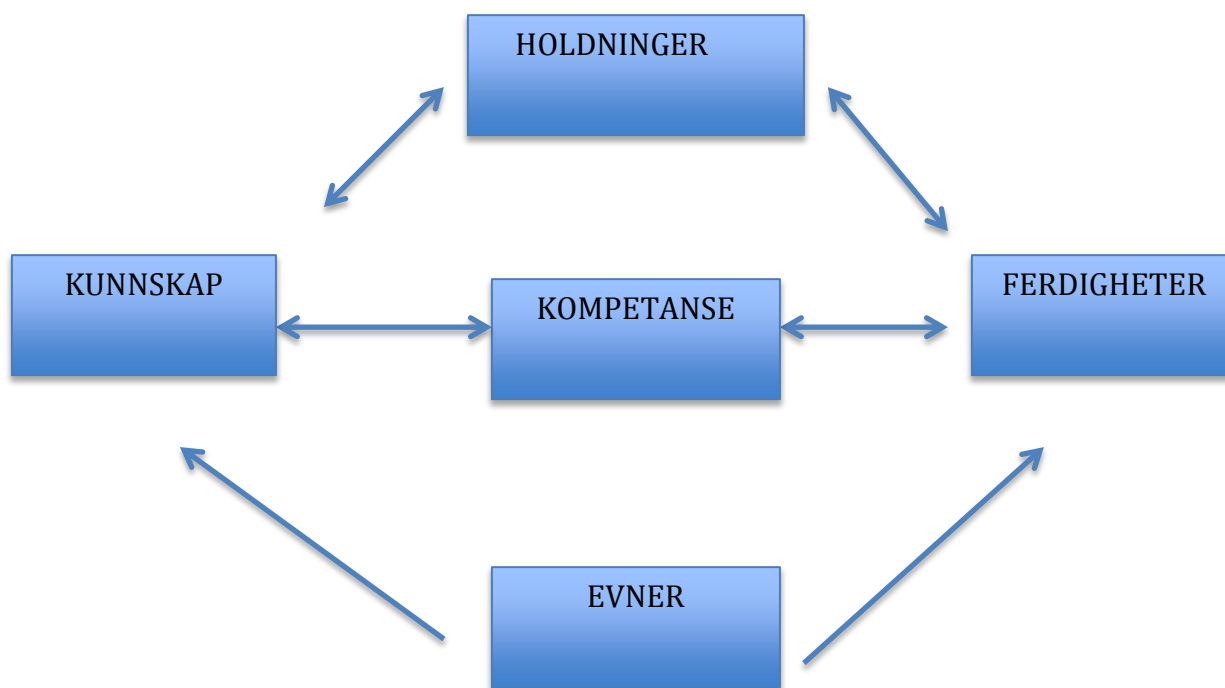
Kontekst innebærer de situasjonelle faktorer som letter eller vanskeliggjør arbeidet vi gjør. Konteksten kan omtales som de omgivelser vi befinner oss i. Denne variabelen er viktig i denne sammenheng fordi det noen ganger vil kunne øke sjansen for at vårt kompetansepotensial kommer til uttrykk, og i andre tilfeller kan svekke det. De kontekstuelle faktorene innebærer hvordan instruksjoner gis, til hvordan det fysiske arbeidsmiljøet er tilrettelagt. Kollegaer og veiledning er andre sentrale faktorer.

Resultatene vil si målsettingen med atferden. I denne sammenheng betyr det at barnevernslederen utfører jobben for å oppnå noe, eksempelvis å bidra til at medarbeideren til enhver tid yter sitt beste innenfor barnevernstjenesten og følger opp iverksatte hjelpetiltak ut i fra hensynet til barnets beste.

Modellen ovenfor er i forhold til oppgavens problemstilling litt komplisert. Bl.a. bruker den begrepet kompetanse om den observerbare atferden, noe som i to av de andre modellene beskrives som ferdigheter. Kompetansepotensialet i denne sammenhengen trekker inn evner og kunnskap, som i likhet med to av de andre er egne kompetansekomponeenter. Som nevnt blir dette bildet for komplisert, og trekker inn komponenter som etter min mening burde stått for seg selv, da evner er med på å påvirke nettopp kunnskaper og ferdigheter.

Figur 2.3.3.

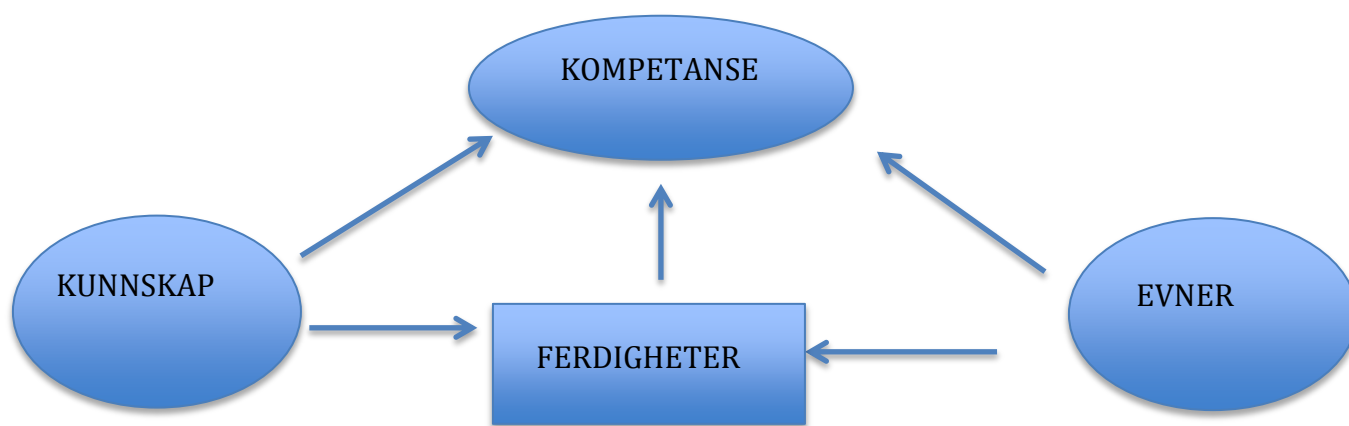
Som vi ser av modellen består kompetanse av de fire kompetansekompomentene kunnskaper, ferdigheter, evner og holdninger. Av hvilken vei pilene går ser vi at kunnskaper, holdninger og ferdigheter er gjensidig avhengig av hverandre. Evner danner den nederste boksen med piler som kun går i en retning og en enveisforbindelse hvor hver av disse tre. Evner påvirker de andre kompetansekompomentene, men det er ikke en gjensidig sammenheng. Jeg velger å ikke bruke denne modellen fordi den har holdninger som en del av kompetansebegrepet. Dermed faller den utenfor oppgavens problemstilling.



Sammenhengen mellom kompetansekompomentene. (Lai. 2004 s. 52)

Figur 2.3.4.

Gjennom denne modellen ser vi at kompetanse består av kunnskaper, evner og ferdigheter. Nordhaug (1990) mener at evner og kompetanse kan utgjøre en del av et individs kompetanse uten å bli formidlet via ferdigheter. Dersom disse skal gå over fra å være latente til å bli manifeste, må de imidlertid formidles via ferdigheter i å utnytte dem. (Nordhaug 1990 s. 313)

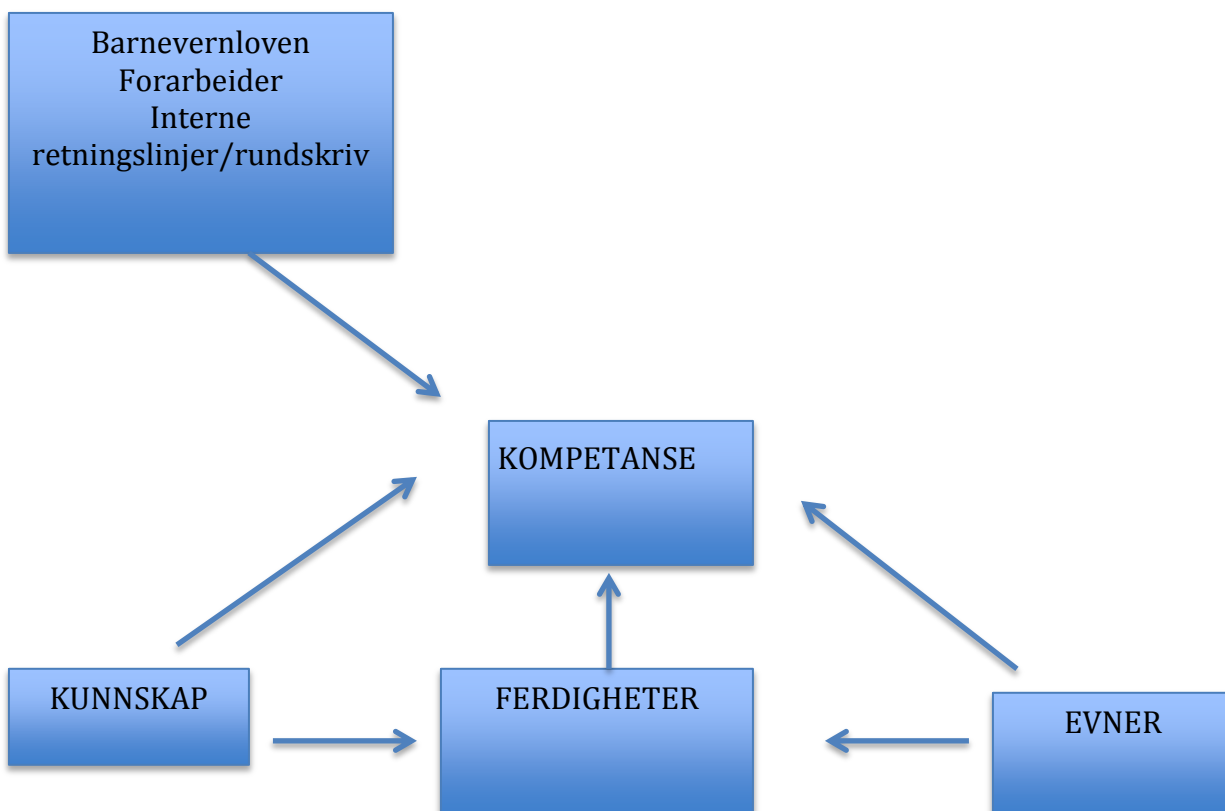


Kompetansemodell (Nordhaug 1990 s. 313.)

I forhold til de tre andre modellene er den overnevnte modellen den mest aktuelle for oppgaven. Dette fordi den står i sammenheng med den valgte definisjonen som er lagt til grunn, i forhold til at modellen inneholder kunnskaper, ferdigheter og evner.

Modifisert kompetansemodell.

Modellen som jeg da velger å legge til grunn for oppgaven er beskrevet nedenfor.



Kunnskapskomponenten viser til det ”å vite”, dvs. å ha innsikt i noe eller å ha antagelser om noe. Kunnskap kan deles inn fire klasser, deklarativ, kausal, prosedyrisk kunnskap og taus kunnskap. (Lai 2004 s. 49)

Deklarativ kunnskap er av en beskrivende karakter og er det vi kaller informasjon eller faktakunnskaper. (Lai 2004 s. 49) I forhold til oppgaven vil det dreie seg om den kunnskapen barnevernslederne har angående hvordan evaluering av tiltaksplan skal gjennomføres og hvor ofte det bør skje. Når tiltak er satt i gang, har barnevernet plikt på seg til å følge opp disse etter

bvl. § 4-5. Det skal utarbeides en tidsavgrenset tiltaksplan. Videre skal barnet og familien følges opp nøye og tiltakene skal vurderes om de er tjenelige. Eventuelt om det er nødvendig med andre tiltak, eller om det foreligger grunn for omsorgsovertakelse.

Kausale kunnskaper er antagelser om årsakssammenhenger og tilknytninger, både av generell og spesifikk natur. Et eksempel på kausal kunnskap er antagelser om sammenhengen mellom ulike ledelsesformer og de ansattes motivasjon. (Lai 2004 s. 49)

Det betyr at barnevernslederne må ha kunnskap om hvordan de selv fremstår som ledere, og hvordan det påvirker de ansattes motivasjon. Dersom lederen selv har liten motivasjon for arbeidet og hvordan det utføres, vil det gjenspeile avdelingen og de øvrige ansatte.

Til sist har vi prosedyrisk kunnskap. Denne type kunnskap er knyttet til konkrete praktiske prosesser og metoder. Det gjelder kunnskap om ”å vite hvordan”.(Lai s. 49). Det kan gjelde barnevernsledernes kunnskaper om iverksetting av tiltak og reglene rundt oppfølging av tiltakene med hensyn til barnets beste.

Taus kunnskap, referer til kunnskap som er ikke er åpenbar eller tilgjengelig gjennom kommunikasjon. Dette har sammenheng med at læring som oftest skjer ubevisst. Det er først gjennom anvendelse at kunnskapen kommer til uttrykk. Mange barnevernsledere kan inneha denne typen kunnskap, spesielt dersom vedkommende har arbeidet som leder innenfor barnevernstjenesten over lengre tid. Det kan være kunnskap basert på erfaringer rundt rutiner og regelverk angående oppfølging av hjelpetiltak som kan ha betydning for andre ansatte, eller for barnevernstjenesten på et mer overordnet nivå, som fylke og stat.

Ferdigheter er den delen av kompetanse som er knyttet til konkret, praktisk handling. (Lai s.50) Det gjør at denne komponenten er enklere å observere og måle enn de andre komponentene. Ferdigheter er ikke nødvendigvis en egenskap som en person innehar naturlig. Det kan også utvikles gjennom trening og erfaring over tid, bl.a. gjennom observasjon av andre. I forhold til oppgaven vil det handle om barnevernsledernes ferdigheter til å følge lovverket og aktuelle retningslinjer med hensyn til oppfølging av ulike hjelpetiltak som har blitt iverksatt for barn og unge. Et eksempel er barn og unge som har blitt plassert i fosterhjem. Etter

fosterhjemsforskriftens § 7 (1) og (2) skal barnevernstjenesten følge opp og føre kontroll med hvert enkelt barns situasjon. Ansvar for kontroll av barnets situasjon innebærer å foreta jevnlig kontroll med at barnet får den omsorg det trenger og at fosterhjems plasseringen fungerer etter sin hensikt.

Evner er den tredje kompetansekompenten. Det representerer ”*et individs potensial i form av stabile egenskaper, kvaliteter, talenter og øvrige trekk som påvirker mulighetene til å utføre en oppgave*”(Lai s. 50).

Ut i fra oppgavens problemstilling har denne komponenten betydning for barnevernsledernes evne til å fange opp behovet i ulike saker til enhver tid og følge opp hjelpetiltakene ut i fra hensynet til barnets beste.

Tiltakene som er valgt ut for undersøkelsen er (1) Avlastningstiltak i hjemmet (2) Uanmeldte hjemmebesøk (3) Plassering i fosterhjem, jf. bvl. § 4 – 4.

Når det er truffet vedtak om tiltak har barnevernstjenesten et kontinuerlig oppfølgingsansvar overfor barnet og barnets foreldre. Oppfølgingsansvaret innebærer for det første at barnevernstjenesten må følge med i hvordan det går med barnet og foreldrene, og treffe vedtak/legge frem forslag om nye tiltak som viser seg nødvendig. Oppfølgingsansvaret gjelder for alle typer tiltak etter loven. Jf. retningslinjer for lov om barnevernstjenester av 1992 nr. 100.

Avlastningstiltak i hjemmet er et hjelpetiltak og rammes av bvl. § 4-5. Under dette tiltaket kan flere løsninger være aktuelle. En form for avlastningstiltak i hjemmet er hjemkonsulenter. De bistår familier i vanskelige perioder, bl.a. ved sykdom og personlige problemer. Hjemkonsulenter arbeider ofte også i familier som preges av mer langvarige sosiale, psykiske og/eller økonomiske vansker. Deres arbeidsområde er av en praktisk art, og er knyttet til løsning av dagligdagse problemer. Det kan dreie seg om råd med henhold til forholdet mellom barn og foreldre, kosthold, husholdsøkonomi, fritidsaktiviteter og samarbeid med barnehage, helsestasjon eller skole. Slike konsulenter brukes hyppigst i forhold med barn i alderen tre til tretten år. (regjeringen.no) .Etter denne bestemmelsen skal barnevernstjenesten utarbeide en tiltaksplan når det er truffet vedtak om hjelpetiltak etter § 4-4, som er en del av oppfølgingsansvaret. Planen skal

redegjøre for hvilke tiltak som er satt i verk, formålet med tiltakene og videre plan for oppfølging av tiltakene. Planen skal være tidsavgrenset, og bør angi når tiltaket skal evalueres og på hvilken måte evalueringen skal skje. Jf. retningslinjer for lov om barnevernstjenester av 1992 nr. 100 under kapittel ”oppfølging av hjelpetiltak”.

Tiltaksplanen skal vurderes regelmessig. Et minimumskrav for slike evalueringer er ca. hver tredje måned. Jf. Ot.prp. nr. 69 (2008 – 2009). Av forarbeidene fremgår det også at for å sikre at de tiltakene som iverksettes fungerer etter sitt formål, er det viktig at barnevernstjenesten følger opp tiltakene og har god kunnskap om hvordan det går med familien. Gjennom en evaluering av tiltaksplanen og herunder hjelpetiltakene kunne dokumentere om målene i tiltaksplanen nås, og eventuelt i hvilken grad. Et siktemål med systematiske og dokumenterbare evalueringer må være å unngå at barn lever under omsorgssvikt fordi man viderefører, eller prøver ut stadig nye, hjelpetiltak som i tilstrekkelig grad bedrer barnets situasjon.

Uanmeldte hjemmebesøk er også et hjelpetiltak etter bvl. § 4-4. De samme kriteriene som er nevnt ovenfor vil også gjelde her. Ved bruk av dette tiltaket vil barnevernet normalt oppføre en tilsynsfører som fører tilsyn med foreldrene. Tilsynsførerens oppgave vil være å holde kontakt med hjemmet og kontrollere utviklingen på vegne av barnevernet. Vedkommende skal også ha en hjelpende og rådgivende funksjon overfor foreldrene. (barnevernsadvokat.no) Pålegg om tilsyn i hjemmet er et så inngripende tiltak at det oppstilles et tilleggsvilkår. Det må foreligge en omsorgssviktsituasjon, altså må vilkårene etter bvl. § 4-12 foreligge, jf. § 4-4 fjerde ledd siste punktum.

Dersom barnets behov ikke kan løses ved andre hjelpetiltak kan også barnevernstjenesten **formidle plass i fosterhjem**, jf. § 4-4. 5. ledd. Barnevernstjenesten skal gi fosterforeldrene nødvendig råd og veiledning i forbindelse med plasseringen av det enkelte barn så lenge plasseringen varer. Denne delen av fosterhjemsarbeidet er kanskje det aller viktigste for å få fosterhjems plasseringen til å fungere etter sitt formål. Ansvar for oppfølging av barnets situasjon i fosterhjemmet innebærer et ansvar for å hjelpe og støtte barnet og fosterforeldrene og

å iverksette de tiltak som er nødvendige for å få fosterhjems plasseringen til å fungere etter som hensikt.

Som nevnt har barnevernstjenesten ansvaret for å hjelpe og støtte det enkelte barn og å iverksette de tiltak eller foreta de endringer som til enhver tid skulle vise seg nødvendige. For eksempel kan barnet få behov for behandlingsrettede tiltak enn de som var forutsatt ved plasseringen. Det kan også hende at barnet mistrives i fosterhjemmet slik at det blir behov for å finne hva dette skyldes og om det kan iverksettes tiltak som kan bidra til å redusere misnøyen. Noen ganger kan det dessuten hende at barnet mistrives så sterkt at det er behov for å flytte barnet til et annet fosterhjem. (FOR-2003-12-18-1659)

En viktig forutsetning for å kunne følge opp og føre kontroll med barnets situasjon i fosterhjemmet er at barnevernstjenesten **foretar jevnlig besøk i fosterhjemmet**. Dette er hjemlet i fosterhjemsforskriftens § 7 tredje ledd. Hovedregelen etter denne bestemmelsen er at barnevernstjenesten skal besøke fosterhjemmet så ofte som nødvendig for å sikre en forsvarlig oppfølging og kontroll av barnets situasjon. Besøkhyppheten vil kunne variere fra sak til sak, alt etter som hvor godt plasseringen fungerer eller hvor stort behov barnet og fosterforeldrene har for oppfølging og veiledning. Generelt vil det uansett være behov for en tettere kontakt og oppfølging i den første fasen etter plassering, men det kan også senere oppstå faser hvor det vil kunne være behov for en noe tettere oppfølging, for eksempel ved oppstart på ny skole, i ungdomstiden eller i perioder hvor det oppstår spesielle problemer.

Ved snakk om fosterhjem, eksisterer det **flere ulike typer fosterhjem**. Den første klassifiseringen er ordinære fosterhjem. Det betyr at fosterforeldre har en avtale med og mottar godtgjørelse fra den kommunen som har omsorgen for barnet.

Den andre gruppen er fosterhjemsplassing hos slekt eller nettverk. Familiemedlemmer og slektninger er ofte godt egnet som fosterforeldre. Det samme gjelder barnets nettverk, eksempelvis lærere eller venner. At barnet får bli i familien eller nettverket sitt er betryggende for alle, og overgangen til et fosterhjem kan bli lettere når barnet allerede kjenner fosterforeldrene. Når behovet for fosterhjem avdekkes skal barnevernstjenesten se om det er noen i barnets familie eller nettverk som kan være fosterhjem.

Den tredje gruppen er det som kalles for beredskapshjem. Dette er fosterhjem som på kort varsel kan ta imot barn og unge som er i en akutt situasjon. I et slikt beredskapshjem har fosterforeldrene omsorgen for barnet inntil en annen og mer varig løsning i fosterhjem eller institusjon er funnet, eller til barnet flytter tilbake til foreldrene sine.

En fjerde form for fosterhjem er familiehjem. Enkelte barn og unge har behov for ekstra oppfølging. De kan ha utfordringer som gjør at det ikke er noe alternativ å plassere dem i ordinære fosterhjem. I et familiehjem har en av de voksne oppdraget som fosterforelder på heltid. Kravet for en av fosterforeldrene her er at man må ha minimum treårig relevant utdanning på høyskole – eller universitetsnivå. Eksempler er barnevernspedagog, sosionom, psykolog eller lærerutdanning. Etter en individuell vurdering kan en annen formell utdanning, erfaring som fosterforeldre og annen relevant erfaring erstatte dette kravet.

Den sisten formen for fosterhjem er besøkshjem eller avlastningshjem. Dette innebærer å ta imot barn eller ungdom en eller flere helger per måned. Besøkshjem er et frivillig hjelpetiltak og en støtte til familier med særlig tyngende omsorgsoppgaver. Besøkshjemmet erstatter ikke barnets hjem hos sine biologiske foreldre. (www.bufdir.no)

2.4. Holdning som begrep.

I tillegg til kompetanse har jeg valgt å undersøke ledelseelementet holdninger blant de ansatte i barnevernstjenesten i Utopia kommune. I henhold til min problemstilling er det relevant å undersøke om holdningene hos de ansatte påvirker oppfølgingen av tiltak iverksatt av barnevernet. Det er derfor vesentlig at jeg først ser nærmere på ulike definisjoner av holdninger som begrep.

Definisjon 1.

En endimensjonal definisjon av begrepet holdning er gitt av Edwards (1957): «...*the degree of positive or negative affect associated with some psychological object*». (Hogg og Vaughan 2008 s. 149)

I henhold til denne definisjonen er holdninger graden av positive eller negative følelser forbundet med et psykologisk objekt. Denne tilnærmingen til begrepet regnes som endimensjonal fordi den kun vektlegger komponenten følelser. Med andre ord fokuserer den kun på individets følelsesmessige vurdering av et objekt. I forhold til oppgaven blir denne definisjonen for snever da den kun tar for seg hvordan de ansatte føler det i forhold til å følge opp tiltak iverksatt av barnevernet.

Definisjon 2.

Holdninger kan også defineres som «*a state of mental readiness, or an implicit predisposition, that has a generalising and consistent influence on evaluative (judgemental) responses*» (Hogg&Vaughan 2008 s. 149). I motsetning til definisjonen ovenfor, består denne definisjonen av to komponenter. I følge Haukedal (2010) er dette en bedre måte å forklare holdninger på enn bare å vise til en generell følelse av «for» eller «mot» objektet, blant annet fordi det forklarer hvordan mennesker kan være enige om fakta, men likevel ha forskjellige holdninger til det samme objektet. For det første er det visse faktuelle sider som gjerne blir oppfattet som sanne eller usanne. For det andre finnes det en affektiv vurderingskomponent som resulterer i en

oppfatning, om godt eller mindre godt. Denne begrepsdefinisjonen har fokus på den følelsesmessige siden av holdninger og den kognitive. Sagt med andre ord kan ansatt A bedømme reaksjonen sin ut i fra om følelsen er positiv eller negativ. I forhold til oppgaven kan det for eksempel bety at hvis ansatt A har en negativ følelse i forhold til å plassere et barn i fosterhjem, kan det føre til at vedkommende også reagerer negativt. Denne definisjonen er likevel ikke aktuell for min oppgave da den mangler en komponent – handling.

Definisjon 3.

En annen definisjon av holdninger er gitt av Kaufmann og Kaufmann (1998 s.221): *”individets forutfattede positive eller negative reaksjonstendenser overfor sosiale objekter (personer, grupper), begivenheter eller saksforhold”*. I forhold til oppgaven betyr dette at en ansatt i barnevernstjenesten vil reagere enten positivt eller negativt i en av de tre overnevnte situasjonene. Denne definisjonen faller utenfor oppgavens problemstilling da den sier at et individ reagerer enten positivt eller negativt. Det gjør at definisjonen blir for snever til å dekke oppgavens problemstilling.

Definisjon 4.

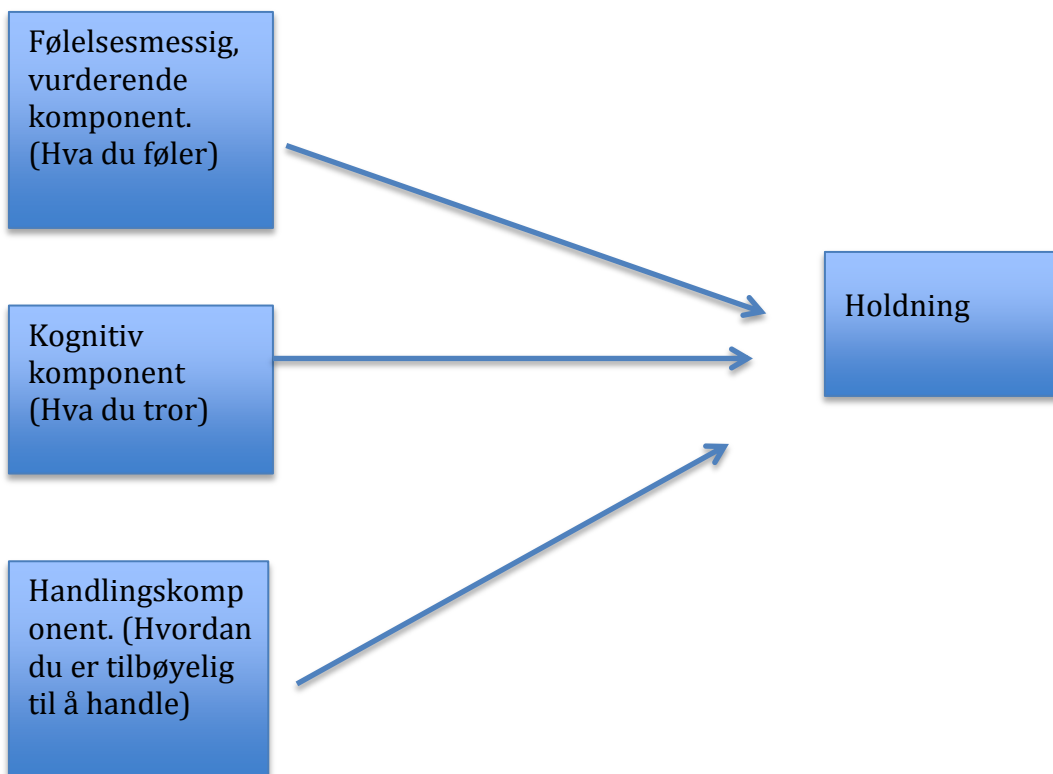
Haukedal (2010) har følgende begrepsdefinisjon på holdning: *«En holdning er en predisposisjon til å oppfatte, føle, tenke og handle på bestemte måter i forbindelse med et gitt objekt»* (Haukedal 2010 s. 234) Ordet predisposisjon kan forstås som å være mottakelig over for noe. (nob - ordbok.uio.no) Sagt på en annen måte er vi mennesker mottakelige til å oppfatte, føle, tenke og handle på bestemte måter med et gitt objekt. Objektene vi relaterer holdninger til, er gjenstander, personer, institusjoner etc. Mennesker som jobber i organisasjoner utvikler holdninger til selve organisasjonen, ledelsen, arbeidskollegaene osv. De holdningene som blir utviklet, har betydning for faktorer som tilpasning til arbeidssituasjonen, trivsel og effektivitet. (Haukedal 2010)

For oppgavens problemstilling kan det innebære at ansatt A har en annen innstilling til å følge opp tiltak enn ansatt B. For eksempel hvis ansatt A har dårligere erfaring med å følge opp uanmeldte hjemmebesøk enn ansatt B, kan det eksempelvis føre til at ansatt A ikke klarer å fange opp barnets behov dersom situasjonen i hjemmet har forandret seg fra forrige besøk, på en slik måte som ansatt B ville ha klart, nettopp fordi han eller hun har mer erfaring.

Haukedal (2010) sin begrepsdefinisjon av en holdning er den mest aktuelle for oppgavens problemstilling. Av de definisjonene som er drøftet ovenfor, åpner Haukedal (2010) for at holdninger ikke bare er enten positive eller negative. Den inkluderer også den kognitive, den emosjonelle og den atferdsmessige komponenten i sin definisjon av holdninger.

2.5. Trekomponentmodellen.

Trekomponentmodellen (Kaufmann og Kaufmann 1998) er en tankemodell satt sammen av tre komponenter. Modellen kalles også ABC – modellen, der A står for affekt eller følelser, B for atferd (behaviour) og C for kognisjon (cognition).



Figur 5: Trekomponentmodellen (Kaufmann og Kaufmann 1998 s. 222)

Trekomponentmodellen er basert på en forståelse av at en holdning er en kombinasjon av tre (begrepsmessige) separate reaksjoner på en bestemt hendelse, et bestemt fenomen eller et bestemt objekt (en annen person). Det skilles mellom kognitive (tankemessige), affektive (følelsesmessige) og atferdsmessige reaksjoner.

Forskerne som støtter denne tilnærmingen til holdninger etter trekomponentmodellen, mener at en person ikke har noen holdning før vedkommende forholder seg til en hendelse, et fenomen eller et objekt på en evaluerende måte. Det vil si at vedkommende gjennom det han eller hun tenker (kognitivt), føler (affektivt) eller sier og gjør (atferd), vurderer hendelsen, fenomenet eller objektet på bestemte måter.

Gjennom å forholde seg til et objekt – enten dette skjer åpent slik at alle kan se det, eller det skjer på måter som ikke er synlig – vil individet kunne utvikle en tendens (disposisjon) som sier noe om hvordan vedkommende vil møte samme objekt i framtiden. En holdning kan med andre ord beskrives som en atferdsdisposisjon. (Raaheim 2002 s. 81).

Følelseskomponenten dreier seg om følelser og affekter og kan for eksempel komme til uttrykk gjennom sympati – eller antipatireaksjoner. (Kaufmann og Kaufmann 1998) Videre gir denne komponenten uttrykk for om vi oppfatter objektet som behagelig eller ubehagelig, om vi liker eller misliker det osv. Følelsene vi har til et gitt objekt, kan med andre ord variere fra det ekstremt positive til ekstremt negative. Haukedal (2010).

Den affektive komponenten har igjen tre underdimensjoner. En dimensjon angir holdningenes retning, med en skala fra positiv til negativ. En annen dimensjon handler om intensiteten eller styrken i engasjementet. Den tredje dimensjonen har å gjøre med sentralitet eller hvor viktig en synes at det aktuelle temaet er. (Schiefløe 2003 s. 143).

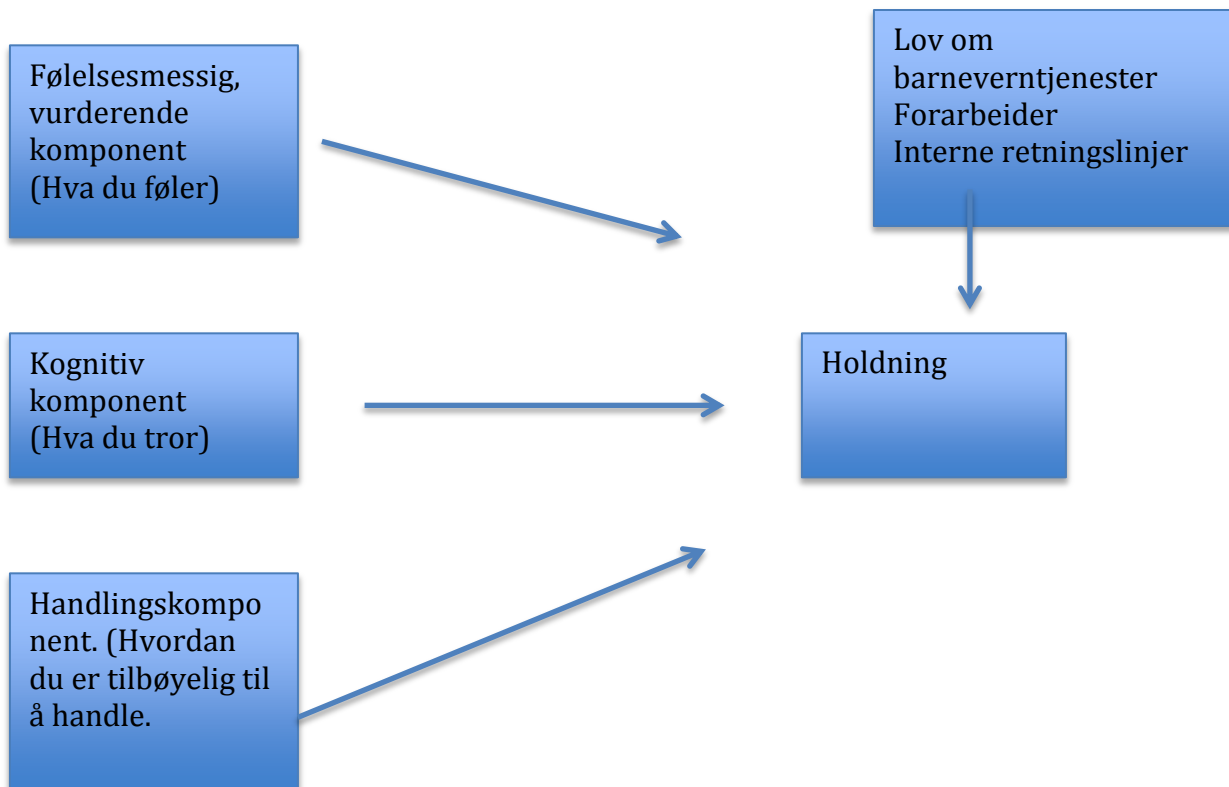
Den kognitive komponenten i en holdning utgjøres av de oppfatningene av virkeligheten som holdninger bygger på. (Schiefløe 2003 s. 142). Den gir uttrykk for den tankemessige delen av holdningen, og gjelder særlig den faktamessige delen: Er dette sant eller usant? Denne komponenten kan også omfatte en vurdering av hva som er den mest hensiktsmessige holdningen til objektet. (Haukedal 2010).

Handlingskomponenten, også kjent som atferdskomponenten, går på den hensikten om handling (intensjon/vilje) som er forbundet med en holdning. Den referer til personens observerbare atferd overfor holdningsobjektet, og/eller hva personen sier og hevder om sine handlinger overfor objektet. (Kaufmann og Kaufmann 1998)

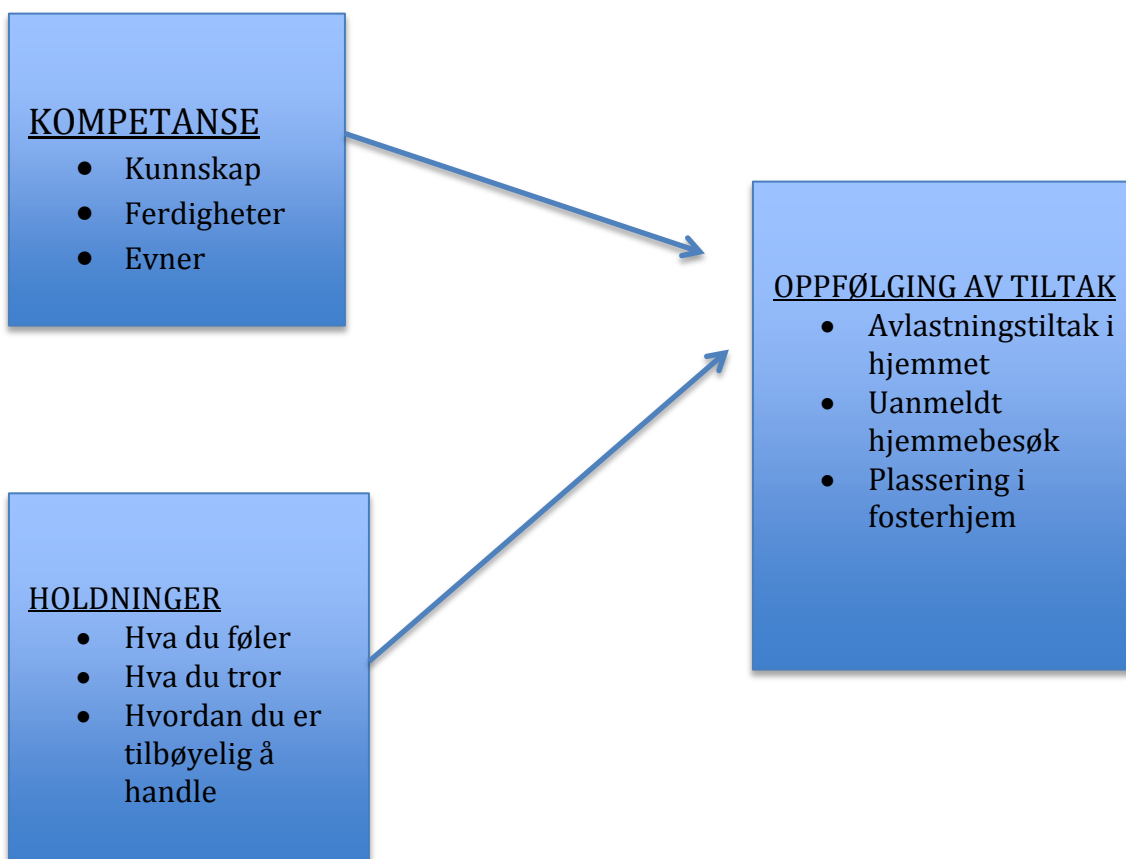
For oppgaven kan det innebære at ansatt A føler sympati for en families situasjon og at det påvirker oppfølging av tiltaket til fordel for foreldrene istedenfor barnets beste. Et eksempel er at et barn midlertidig har blitt plassert i et fosterhjem. I denne perioden har foreldrene bedret seg og har et ønske om å få barnet plassert tilbake i hjemmet. Den ansvarlige fra barnevernstjenesten som skal følge opp barnet og familien, kan da føle sympati for foreldrene og plassere barnet tilbake i familiehjemmet, selv om det i utgangspunktet er for tidlig.

Modellen jeg velger å legge til grunn for min oppgave blir som følger:

Figur 6. Modifisert modell.



3. Visualisering av problemstilling.



4. Metode

I denne delen av oppgaven skal jeg redegjøre for hvordan jeg skal gjennomføre min undersøkelse, og jeg har delt inn kapittelet inn i tre hoveddeler. I den første delen skal jeg gjøre rede for forskningsdesignet jeg vil benytte. I den andre delen presenterer jeg hvordan jeg vil foreta datainnsamlingen. I den tredje delen beskriver jeg selve analysen.

4.1. Forskningsdesign

I dette kapittelet skal jeg gjøre rede for bruk av forskningsdesign i min oppgave. Først vil jeg beskrive hvilke kriterier jeg har lagt til grunn for valg av design og deretter gi en begrunnelse for valget. Videre vil jeg presentere fordeler og ulemper ved det valgte designet, utvalg av informanter og kravet til anonymitet.

4.1.1. Kriterier for valg av forskningsdesign

Jeg ønsker å undersøke hvorvidt kompetanse og holdninger påvirker barnevernsledernes oppfølging av tiltak iverksatt av barnevernet. For å kartlegge dette må jeg ha tilgang til en barnevernstjeneste i en kommune, samt dens ledere.

Undersøkelsen i bedriften vil kun bli gjennomført på ett tidspunkt, da min problemstilling ikke krever at jeg undersøker objektene over lengre tid. Videre er det hensiktsmessig med hensyn til oppgavens omfang å velge et design som ikke er for tidkrevende.

Et annet kriterium for oppgaven er å bruke et spørreskjema med åpne spørsmål som datainnsamlingsteknikk. Dette fordi det gir meg muligheten til å få mer detaljert informasjon fra informantene, samt å få frem informasjon som ikke vil bli fanget opp gjennom for eksempel et intervju. Et annet kriterium er tidsfaktoren, da bedriften hvor jeg skal gjennomføre undersøkelsen har liten kapasitet til å sette av tid for flere intervjuer.

4.1.2. Valg av forskningsdesign

Med utgangspunkt i kriteriene som er beskrevet ovenfor, er tverrsnittdesign og casestudie de mest aktuelle for min oppgave.

Tverrsnittdesign er aktuelt fordi undersøkelsen er basert på ett tidspunkt. Videre skjer alle målinger i et avgrenset tidsrom, og formålet er først og fremst å beskrive forhold i nåtid. Data registreres bare en gang for hver analyseenhet. (Ringdal 2013 s. 106 - 107). Tverrsnittdesign har sine begrensninger ved at det er problematisk å avdekke årsakssammenhenger mellom fenomener, det vil si om et fenomen påvirkes av ett eller flere andre fenomener. (Johannesen m.fl. 2010 s. 73). Da jeg i denne oppgaven har som mål å undersøke hvorvidt barnevernsledernes kompetanse og holdninger påvirker oppfølging av tiltak iverksatt av barnevernet, er ikke et tverrsnittdesign aktuelt her.

Det best egnede forskningsdesignet for min oppgave blir da casestudier. Casestudier kan forstås som intensive undersøkelser av et lite antall caser som kan bl.a. kan være individer, familier eller bedrifter. (Ringdal 2013 s. 170). Et annet kjennetegn ved slike studier er at en forsker innhenter mye informasjon fra noen få enheter eller caser over kortere eller lengre tid gjennom detaljert og omfattende datainnsamling. (Johannesen m.fl. s. 86).

Den beste tilnærmingen av casestudiedesign for oppgaven er et enkeltcasestudie og med en analyseenhet. Det innebærer en casestudie som har et helhetlig perspektiv på en organisasjon og studerer denne organisasjonen på et overordnet nivå. (Johannesen m.fl. 2010 s. 88).

4.1.3. Fordeler og ulemper ved valgte forskningsdesign.

Et hovedargument for casestudier er at forskeren i kraft av omfattende og detaljert kunnskap vil oppnå høy grad av validitet. (Andersen 2013 s. 156).

Datatriangulering er en av casestudiers sterke side. Triangulering dreier seg om bruk av flere datakilder og metoder for datainnhenting. Det er en styrke ved casestudier at de åpner for mange og varierte datakilder og dataanalyser. Det gir mange indikatorer for å prøve ut teoretiske tolkninger og hypoteser om sammenhenger. (Andersen 2013)

Likevel gir det ingen garanti for at triangulering i casestudier gir bedre og mer pålitelige resultater. Ufullstendig og mangelfull forståelse av det som studeres, kan skape misforståelser og systematiske feil på tvers av tilnærminger. De innfallsvinklene som velges, kan også lede en forsker til å overse vesentlige sider av et fenomen. (Andersen 2013).

4.1.4. Utvalg av informanter

Med bakgrunn i det som er gjort rede for ovenfor skal jeg gjennomføre et tversnittstudie og benytte et spørreskjema med åpne spørsmål som datainnsamlingsteknikk. Utvalget av informanter for min undersøkelse avhenger av oppgavens problemstilling, og avgrenses til barnevernsledere innenfor barnevernstjenesten i den gitte kommunen. I en kvalitativ tilnærming er det fokus på et lite antall analyseenheter. (Ringdal 2013 s. 105). Med utgangspunkt i hvor mange informanter barnevernstjenesten i Utopia kommune kan stille til rådighet for undersøkelsen, vil fire til fem informanter være tilstrekkelig.

4.1.5. Krav til anonymitet.

I følge personvernemda skal all informasjon som kan identifisere min samarbeidspartner og informantene, holdes anonyme. Det innebærer at jeg utelukker bruk av navnet på bedriften/kommunen og de ansattes navn. Kravet til anonymitet ble inngått ved skriftlig samtykke med lederen for barnevernstjenesten i Utopia kommune.

4.2. Datainnsamling

I dette kapitlet skal jeg redegjøre for type spørreskjema jeg skal benytte i undersøkelsen, troverdighet og pålitelighet i forbindelse med mitt valg av forskningsdesign, samt utforming av spørsmålene.

4.2.1. Type spørreskjema

Det spørreskjemaet som er valgt for undersøkelsen er et spørreskjema med åpne spørsmål, eller et såkalt selvadministrerte undersøkelser. Fordelen med denne datainnsamlingsteknikken er at respondentene kan fylle svare på spørsmålene i den rekkefølgen de selv ønsker. (Haraldsen 1999 s. 206).

Bakdelen er at vedkommende ikke kan spørre noen intervjuer om hjelp til å forstå spørsmålet på riktig måte. En annen ulempe ved å bruke åpne spørsmål er at det er ikke gitt at de gir gode data. For det første er det krevende å formulere spørsmål som virkelig er åpne, jf. Malterud 2003 (Johannesen m.fl. 2010). For det andre er ikke alle respondenter som er vant til å uttrykke seg skriftlig.

Bruk av åpne spørsmål representerer også et generaliseringsproblem. Eventuelle svar på åpne spørsmål kan gi utfyllende informasjon, men svarene kan neppe generaliseres på samme måte som prekodete spørsmål. Ved åpne spørsmål skjer det en seleksjon av hvem som svarer, og hva de svarer. (Johannesen m.fl. 2010).

Videre har man ikke mulighet til å kontrollere hvem som egentlig svarer på spørsmålet. (Haraldsen 1999)

4.2.2. Reliabilitet og validitet.

Reliabilitet og validitet er to egenskaper som kan brukes til å måle kvaliteten til et mål. (Ringdal 2013 s. 96)

Reliabilitet, eller pålitelighet, går på om gjentatte målinger med samme måleinstrument gir samme resultat. Reliabiliteten knytter seg til nøyaktigheten av undersøkelsens data, hvilke data sin brukes, den måten de samles inn på, og hvordan de bearbeides. (Johannesen m.fl. 2010 s. 40)

Det skilles mellom tre måter å vurdere dataenes reliabilitet på. Den første er basert på allmenn kildekritikk, hvor man bl.a. må sette seg inn i hvordan dataene ble samlet inn og hvordan de relevante spørsmålene er formulert. En annen generell måte å vurdere reliabilitet på er *test – retest – teknikken*, som kan brukes for alle typer mål. Teknikken går ut på å måle graden av samsvar (korrelasjon) mellom to gjentatte målinger. Den tredje teknikken for å vurdere reliabiliteten på er avgrenset til indekser i tversnittdata. Intern konsistens måles med Cronbachs alfa, en statistisk størrelse som varierer fra 0 til 1. (Ringdal 2013)

Validitet, eller gyldighet, går på om en faktisk måler det en vil måle. Mens reliabilitet går på egenskaper ved de målte indikatorene, går validitet på relasjonen mellom indikatorene og det teoretiske begrepet. (Ringdal 2013 s. 98)

Validitet er også et gradsspørsmål, men det kan ikke like enkelt uttrykkes i tall slik som reliabilitet. (Ringdal 2013)

Begrepsvaliditet dreier seg om relasjonen mellom det generelle fenomenet som skal undersøkes og, og de konkrete dataene. Validitet må ikke oppfattes som noe absolutt, som om data er valide eller ikke, men kan oppfattes som et kvalitetskrav. Begrepsvaliditet er et typisk målingsfenomen: Det dreier seg om hvorvidt det er samsvar mellom det generelle fenomenet som skal undersøkes, og målingen/operasjonaliseringen. (Johannesen m.fl. 2010 s. 70)

5. Analysekapittel

I dette kapittelet skal jeg analysere informasjonen jeg fikk av informantene. Med utgangspunkt i teorifundamentet og min visualiserte problemstilling, har jeg delt inn analysen i kategoriene (1) kompetanse om oppfølging av tiltak og (2) holdninger til oppfølging av tiltak. Denne inndelingen har jeg benyttet meg av for å få en gjennomgående oversiktlig struktur i oppgaven, og for å sikre at jeg får dekket hele problemstillingen.

5.1. Kategori: Kompetanse om oppfølging av tiltak

Jeg ønsket å kartlegge informantenes kunnskap om bvl. § 4-5, for å finne ut om det foreligger en sammenheng mellom deres kompetanse om innholdet i ulike tiltak og oppfølging av de valgte tiltakene. Kompetanse består av komponentene kunnskaper, ferdigheter og evner, jf. Nordhaug (2002)

Første spørsmålet som ble stilt informantene er hva de legger i begrepet kompetanse. Informant A sier følgende: *"Kort oppsummert kan man snakke om teoretisk – sosial mellommenneskelig kompetanse"*. Informant B og C har en annen forståelse av begrepet kompetanse og sier følgende: *"Utdanning og erfaring fra arbeidslivet"*. Alle tre informantene kunne gi en egenforståelse hva de legger i begrepet kompetanse.

I tillegg til å spørre om hva informantene legger i begrepet kompetanse, var det naturlig å spørre om de kunne gi et eksempel på kompetanse. Informant A gir følgende eksempel: *"Kompetanse tilegnet seg ut fra erfaring og bakgrunn. Kompetanse handler om å klare å gjøre noe/være i stand til å gjøre noe"*.

Siden kunnskapskomponenten er den målbare komponenten i kompetansebegrepet, spurte jeg informantene om deres forståelse av kunnskap. Informant B sier følgende: *"Kunnskap er det man har tilegnet seg gjennom utdanning og erfaring fra arbeidslivet"*. Vedkommende svarer her

omtrent det samme som på spørsmålet om kompetanse. Informant A har et mer utfyllende svar på spørsmålet: *”Kunnskap handler om å vite noe – ha en bevisst forståelse for en ting, en handling eller et fenomen”*. Informant A viser en klarere forståelse av kunnskap.

Også her ble det spurt om informantene kunne gi noen eksempler på kunnskap. Her representer ved informant A: *”Hvordan opptre i ulike sosiale settinger?, Hvordan være en klok leder?, Hvordan kjøre bil? osv, osv. Kunnskap finnes på alle nivåer – og på ulike fagområder”*.

5.1.1. Deklarativ kunnskap.

Informantene ble spurt om hva oppfølgingsansvaret innebærer. Informant C svarer følgende: *”Oppfølgingsansvaret innebærer at barnet og familien skal følges opp nøye. Dermed er det viktig at vi følger opp tiltakene som settes i verk”*. Informant A: *” Det betyr at vi som jobber i barnevernstjenesten har plikt til å følge opp barnet/familien”*.

I lov om barnevernstjenester av 1992 § 4-5 er utarbeidelse av en tidsavgrenset tiltaksplan et viktig redskap i oppfølging av tiltak. Av den grunn ble informantene spurt om hva som er hensikten/formålet med en slik tiltaksplan. Informant A sier at formålet er følgende:

”Arbeidet systematiseres, tydeliggjøres, samt vil være med på å fange opp om man er på rett vei... Klarer man å nå måloppnåelse? Tiltaksplanen inviterer i stor grad til brukermedvirkning”.

Informant B sier dette:

” En tiltaksplan gir en situasjonsbeskrivelse av familien, deretter konkretiseres hvilke måloppnåelse man ønsker med de tiltakene man setter inn. Målene skal være tydelige og målbare, med klare evalueringskriterier. Tiltaksplanen skal være skrevet i samarbeid med familien, dvs. at det er en felles forståelse av hvilke endringer som ønskes og hvordan veien dit er. En tiltaksplan er et levende dokument som beskriver endringsarbeidet, subsidiert kontrolltiltak i familiene”.

Informant C:

”Tiltaksplanen er et viktig verktøy i forhold til oppfølging av tiltak. Her beskrives hvilke mål som skal oppnås med hensyn til barnets beste i samråd med familien”.

Informantene gir her en klar forståelse av hva hensikten med en tiltaksplan er. Informant B gir den mest utdypende beskrivelsen, og beskriver samtidig hvordan barnevernet går fram i utarbeidelsen av en tiltaksplan. Informant A og C gir en mer generell beskrivelse av hva formålet med en tiltaksplan er. Alle informantene mener at utarbeidelse av en tiltaksplan er et viktig verktøy i forhold til oppfølging av tiltak, og at man ved å bruke dette verktøyet får fram klare mål som er viktige for å få til et godt samarbeid med familien og med hensyn til barnet. Videre sier alle informantene at utarbeidelsen av en tiltaksplan skjer i samråd med familien til barnet.

Av § 4-5 fremgår det også at tiltaksplanen skal evalueres regelmessig. Informantene ble spurt om tiltaksplanen blir evaluert, og eventuelt hvor ofte. Alle informantene svarer her at tiltaksplanen blir evaluert hver tredje måned, her representert ved informant A: *”Ca. hver tredje måned evalueres målene for å sjekke om man er på rett vei mot målet”.*

For å kartlegge informantenes kompetanse om avlastningstiltak i hjemmet, ble de spurt om hva dette tiltaket innebærer. Informant C svarer: *”Tiltaket innebærer ulike tiltak som skal bidra til å hjelpe barnet og familien i hverdagen”.* Informant B sier følgende: *”Jobber i all hovedsak med endring i hjemmet”.* Informant A: *”Målsettingen er lette hverdagen for familiens situasjon”.*

Alle informantene sier omtrent det samme angående hva tiltaket innebærer. De kommer ikke med et særlig utdypende svar, men alle viser kunnskap om at tiltaket har med endringer i hjemmet å gjøre, og at de består av ulike alternative løsninger som skal hjelpe barnet og familien i hverdagen.

Informantene ble også spurt om de kunne komme med noen eksempler på ulike avlastningstiltak i hjemmet. Informant A sier følgende:

”Et eksempel er en hjemkonsulent, altså en person som settes inn i hjemmet og som enten hjelper familien med praktiske oppgaver (fungerer som et avlastningstiltak) og/eller gir råd og veiledning i forhold til foreldrerollen”.

Informant C kommer med følgende eksempel: *”Eksempler kan være hjelp til barnepass, dagmamma eller hjelp til vask og stell i hjemmet”.*

Av informantene som besvarer spørsmålet, viser de at de har innsikt i hva tiltaket går ut på, og at de kan gi gode eksempler på ulike avlastningstiltak som benyttes.

Jeg spør informantene om hvilke situasjoner dette tiltaket vil være hensiktsmessig. Informantene kommer ikke her med noen konkrete eksempler på hvilke situasjoner dette tiltaket vil være hensiktsmessig. Alle informantene svarer at kommer veldig an på situasjonen, her representert ved informant B: *”Kommer an på barnets situasjon og behov”.*

Av bvl. § 4-5 fremgår det at barnevernstjenesten skal vurdere om hjelpen er tjenelig.

Informantene ble spurt om hva det er viktig å legge vekt på ved en slik vurdering. To av informantene svarer på dette spørsmålet. Informant C svarer følgende: *”Her er det viktig å legge vekt på barnets og familiens situasjon. Mål og delmål for å bedre situasjonen blir utarbeidet i tiltaksplanen”.* Informant A: *”Det er viktig å legge vekt på barnets behov og om målene som utarbeides i tiltaksplanen oppnås”.* Informantene svarer samstemt at dette vurderes ut fra barnets og familiens behov i hvert enkelt tilfellet.

Det andre tiltaket jeg valgte å undersøke informantenes kunnskap om er uanmeldte hjemmebesøk. Det første spørsmålet jeg stilte er hva tiltaket innebærer. Informant A svarer:

”Dette er et kontrolltiltak. Tiltaket kan også ha en forebyggende effekt. Tiltaket settes inn for å kunne beskytte/skjerme barnet ved behov. Barnevernstjenestens representant kommer på uanmeldt besøk i hjemmet”.

Informant B svarer omtrent det samme og sier følgende: *”Tiltaket innebærer at en representant fra barnevernet foretar uanmeldt besøk i et hjem”*.

Videre spurte jeg om de kunne komme med eksempler på hvilke situasjoner dette tiltaket vil være nyttig, her representert ved informant A *”Ved for eksempel bekymring om rus, vold og annen omsorgssvikt”*.

Informant A viser her den beste innsikten i hva tiltaket innebærer, og sier videre at tiltaket benyttes for å beskytte eller skjerme barnet ved behov. Videre sier informant A at det gjelder spesielt ved mistanke om rus, volde eller annen omsorgssvikt.

Informantene ble også her spurt om hva de legger vekt på ved vurderingen av om tiltaket er tjenelig etter bvl. § 4-5. Informant A svarer følgende:

”Prinsippet mildeste inngripen er gjeldende, men for å beskytte et barn for fare vil dette tiltaket noen ganger bli benyttet. Alternativt er at barn må flyttes for beskyttelse. Tiltaket kan ofte ha en effekt”.

Informant B:

” Dette er ikke et mye brukt tiltak. Her som i vurderingen av andre tiltak, vurderes tiltaket etter barnets situasjon og behov. Siden dette ikke er et mye brukt tiltak, besvares heller ikke de videre spørsmålene”.

Informant C sier : *” Vurderingen begrunnes ut i fra situasjonen i hjemmet, og selvsagt ut fra barnets behov”*.

To av informantene svarer begge at dette er et tiltak som ikke blir mye brukt, og informant B sier videre at ved vurderingen av hva det er viktig å legge vekt på avhenger det av barnets situasjon og behov. Der informant B velger å ikke komme med et mer utdypende svar, sier informant A at det er prinsippet om mildeste inngripen som det skal vurderes ut i fra, og hentyder til at dette er et tiltak som kan være til stor belastning for barnet og dens familie. Men der barnet utsettes for fare, vil tiltaket benyttes, og at det ofte har en effekt.

Det tredje tiltaket som jeg ønsket å undersøke er barn som er plassert i fosterhjem. Også her spurte jeg informantene om hva tiltaket innebærer, hvor to av dem svarer på spørsmålet.

Informant B svarer følgende:

”Plassering i fosterhjem kan være frivillig etter § 4-4 5. ledd eller etter omsorgsovertakelse/samtykke til § 4-12. Barn kan plasseres på 5.ledd for en kortere periode med samtykke. Man vil da plassere i egnet og godkjent fosterhjem”.

Informant A sa følgende: *” Frivillige plasseringer og plasseringer på tvang. Se for øvrig følgende link: http://bufdir.no/fosterhjem/Ulike_typer_fosterhjem/”.*

Likheten i svarene som informantene kommer med er at det handler om frivillig plassering, og plassering under tvang. Informant B svarer mer presist, og viser til de ulike paragrafene. Linken som informant A viser til går til en nettside hvor ulike typer fosterhjem er beskrevet. Av de typene fosterhjem som er beskrevet er det tre typer; ordinære fosterhjem, fosterhjemsplassing hos slekt eller nettverk, samt beredskapshjem og familiehjem.

På spørsmålet om i hvilke situasjoner det vil være hensiktsmessig å bruke nettopp dette tiltaket svarer informant C følgende:

”Tiltaket vil bli brukt i de tilfeller hvor barnet ikke har det godt i hjemmet, ved for eksempel vold, rusmisbruk, eller utsatt for andre typer omsorgssvikt”.

Videre svarer informant A: *” I de tilfeller der foreldrene ikke på en god nok måte kan gi omsorg til barnet”.* Informant B: *” Kortvarige plasseringer i hovedsak. Eller andre grunner som gjør det hensiktsmessig (eks. barnets alder)”.*

Alle informantene sier at tiltaket vil bli benyttet i de situasjonene hvor barnet ikke har det bra i hjemmet. Informant A peker på en situasjon der foreldrene ikke klarer å gi omsorg til barnet på en tilfredsstillende måte. Informant C sier det samme og viser til at det kan handle om situasjoner hvor vold eller rusmisbruk er involvert. Informant B sier at bl.a. barnets alder er avgjørende.

Under dette tiltaket blir også informantene spurt om hva det er viktig å legge vekt på ved vurdering av om tiltaket er tjenelig, her representert ved informant A:

” Utgangspunktet er det biologiske prinsipp. Når hjelpetiltak er forsøkt – men ønskede målsetninger ikke er oppnådd, er det barnevernstjenestens ansvar å se til at barnet ikke blir skadelidende. Men får den omsorgen (i form av trygghet, forutsigbarhet og utviklingsstøttende omorg) det har krav på – og behov for”.

5.1.2. Prosedyrisk kunnskap.

Her ble informantene spurt om de kunne si noe om prosessen ved utarbeidelse av en slik tiltaksplan, her representert ved informant A:

” Når det er enighet om hvilke tiltak som skal settes inn, må det være enighet om målet med tiltaket skal være. Hovedmålet utformes med familien. Delmål må jobbes ut og spesifiseres. Varighet og hyppighet tydeliggjøres”.

På spørsmålet om hvordan barnet og familien blir fulgt opp i forhold til avlastningstiltak i hjemmet svarer to av informantene.

Informant A: *”De blir fulgt opp ved jevnlig samtaler, og ser på om målene i tiltaksplanen har blitt oppnådd”.* Informant C: *”Familien og barnet blir fulgt opp regelmessig for å se om tiltaket har en effekt. Det skjer gjennom samtaler og/eller besøk i hjemmet”.* Informantene svarer her omtrent likt på dette spørsmålet, og sier at familien og barnet blir fulgt med jevnlig samtaler.

Det samme spørsmålet stilles også på tiltaket om uanmeldt hjemmebesøk, her representert ved informant A:

”Et kontrolltiltak vil sjelden være det eneste som benyttes. Målet er å hjelpe foreldre til å bli gode nok omsorgspersoner for sitt barn. Dette skjer via ulike endringstiltak (veiledning med ulik tilnærming og metodikk). Noen ganger må likevel endringstiltaket kombineres med kontrolltiltak. Målet med kontrolltiltaket er å kunne beskytte/skjerme ved behov”.

Under tiltaket om plassering i fosterhjem stilles spørsmålet om hvordan barnet og familien blir fulgt opp etter at tiltaket er iverksatt, her representert ved informant A: *”Dette blir svært individuelt – ut fra behov. Viser for øvrig til lovverk der minstekrav i fht oppfølging i barnevern står beskrevet”.*

Ut i fra oppgavens problemstilling ønsket jeg å kartlegge hva som skjer dersom et tiltak ikke fungerer etter sin hensikt. Jeg spurte derfor informantene om hva som da skjer videre, dersom dette er tilfellet. Og om de kunne gi noen eksempler på dette. To av informantene svarer på dette spørsmålet. Informant B:

”Det er tydelige evalueringskriterier som vurderes. Ser vi at ønskede endringer ikke har funnet sted, eller at det er noen positiv bevegelse så må eventuelt ny tiltaksplan skrives i samarbeid med familien, subsidiert vurderes opp mot § 4-12 eller saken bør avsluttes”.

Informant A svarer følgende:

”Poenget med evalueringer er bl.a. å fange opp tiltak som ikke har ønsket effekt. Dersom dette identifiseres må andre alternative måter å jobbe på vurderes – og så prøves ut”.

Informantene sier at formålet med de jevnlige evalueringene av tiltaksplanen er for å fange opp tiltak som ikke har den ønskede effekten, og at det er tydelige kriterier som det vurderes etter. Der de ønskede endringene ikke har funnet sted, må eventuelt en ny tiltaksplan utarbeides. Informant A sier at dersom slike endringer ikke indentifiseres, må andre alternative måter å jobbe

på vurderes for så å prøves ut. Informant B gir et klarere svar på dette, og sier at utarbeidelse av ny tiltaksplan skal vurderes opp mot plassering i fosterhjem eller at saken bør avsluttes.

Det neste spørsmålene som ble stilt til informantene var om de kunne si noe om prosessen rundt det. På dette spørsmålet er bare en av informantene som svarer. Informant B svarer følgende på dette spørsmålet: ” *Det kan være greit å stille seg følgende spørsmål: Hva er årsaken til at tiltaket ikke hadde ønsket endring? Er det endringer i familien – strukturen rundt? Har familien tatt i mot tiltaket? Har tiltakene blitt fulgt godt nok opp av barnevernstjenesten? Var tiltaket rett – var det rettet mot sekundær – eller sekundærproblematikk? Andre årsaker at ønsket endring ikke har funnet sted. På bakgrunn av dette vil ny tiltaksplan skrives i samarbeid med familien, subsidiert vurderes opp mot § 4-12 eller bør saken avsluttes*”.

5.2. Kategori: Holdninger om oppfølging av tiltak.

Jeg ønsket å kartlegge informantenes holdninger til oppfølging av tiltak for å se om det foreligger en sammenheng mellom deres holdninger og oppfølging av tiltakene. Haukedal (2010) sin definisjon på holdninger ble lagt til grunn for oppgaven.

Innledningsvis i spørreskjemaet ble informantene spurt om hvorfor de valgte å jobbe innenfor barnevernet. Informant A sier følgende: *” Litt tilfeldig, flere i mitt nettverk jobbet i barnevernet. Jobben virket interessant og spennende. Ønsker – og tror at jeg kan være med på å gjøre en positiv forskjell for en sårbar gruppe i vårt samfunn ”.*

Informant B sier: *” Interessant, spennende, utfordrende og ikke minst givende jobb, hvor fokuset er på barn og unges beste ”.*

Det første informantene ble spurt om er hva de legger i begrepet holdninger. Informant C svarer følgende: *”Hva man føler og tenker om noe”.* Informant A: *”Det å like noe eller ikke like noe”.* Videre ble de spurt om de kunne gi noen eksempler på holdninger. Ingen av informantene gir noe eksempler på dette.

I følge Haukedal (2010) sin begrepsdefinisjon av holdninger, innebærer det hvordan en person oppfatter, føler, tenker eller handler. Informant C er den nærmeste av informantene til å kunne gi en forståelse av begrepet holdninger.

5.2.1. Den følelsesmessige (vurderende) komponenten (Hva du føler)

Jeg spurte om deres synspunkter angående det å bruke en tiltaksplan. Svarene deres var ganske korte. Informant A: ” *Tiltaksplanen er et viktig og hensiktsmessig verktøy i barnevernsjobbingen*”. Informant B: ” *Tiltaksplan er et viktig og godt verktøy*”.

Informantene ble her spurt om hva de tenker om betydningen av oppfølgingsansvaret.

Informant A svarer følgende: ” *Jeg mener at oppfølgingsansvaret er viktig. Det er med på å bidra til å sikre at tiltakene som blir iverksatt blir fulgt opp*”. Informant C kommer med et noe kortere svar: ” *Etter min mening er det viktig*”.

Under tiltaket om avlastningstiltak i hjemmet spurte jeg informantene om deres synspunkter på å bruke nettopp dette tiltaket. Dessverre velger ingen av informantene å besvare dette spørsmålet.

Det samme spørsmålet ble også stilt under tiltaket uanmeldte hjemmebesøk, her representert ved informant A: ” *Tiltaket benyttes i korte perioder. Det er en stor belastning for familien å få uanmeldt hjemmebesøk. Barnets beste og behov for beskyttelse må likevel være førende*”.

Under temaet plassering i fosterhjem, ble informantene også her spurt om deres meninger om å bruke nettopp dette tiltaket. Informant A sier følgende:

” *Blandende erfaringer. Realiteten er nok at ikke alle barn profiterer som ønsket på plasseringstiltak. (Viser til mye forskning som også dokumenterer dette) Barnet må flyttes (beskyttes) fra omsorgssvikt og mishandling, men flere barn sliter med å tilpasse seg fosterhjemmet på en god måte. Her har vi en stor utfordring!*”

Informant C svarer: ” *Min oppfatning er at det er veldig forskjellige utfall ved å bruke dette tiltaket. Mange barn har en positiv effekt, mens andre har det ikke*”.

Informant A gir etter min mening her et ærlig svar og sier rett ut at her har barnevernet en stor utfordring, ut i fra det at mange barn sliter med å tilpasse seg. Informant C underbygger dette og sier at det er forskjellige utfall i med å plassere barn i fosterhjem. Noen har det en positiv effekt og andre ikke.

Informantene ble stilt et spørsmål om hvordan de oppfatter generelt at barn og unge blir fulgt opp, her representert ved informant B: ” *Hvordan barn generelt blir fulgt opp er et for stort og omfattende tema til å kunne svare på her*”.

Et annet spørsmål som ble stilt til informantene er hvilke synspunkter de har på at slike situasjoner oppstår. Dessverre besvarer ingen av informantene dette spørsmålet.

5.2.2. Den kognitive komponenten (Hva du tror).

Med utgangspunkt i de tre tiltakene som er valgt ut, ble informantene spurt om hva de tror er årsaken til at et tiltaket ikke fungerer etter sin hensikt. De ble bedt om å velge ett av dem. Ingen av informantene gir noen utfyllende svar på dette spørsmålet. Alle svarer at det er veldig individuelt, her representert ved informant A: ” *Veldig individuelt*”.

Jeg stilte informantene et spørsmål om hva de mener årsaken kan være til at barn og unge opplever og ikke få den nødvendige oppfølgingen, her representert ved informant B:

” *Barnevernstjenesten er avhengig av bekymringsmeldinger fra familien selv, det offentlige eller nettverk rundt familien for å kunne fange opp barn med behov for oppfølging fra barnevernstjenesten. Å iverksette tiltak fordrer samtykke, og foreligger det ikke, så vil ikke barn og unge få den oppfølgingen som vi mener vil være formålstjenelig. Barnevernstjenesten må da motta ny bekymringsmelding for igjen å åpne ny undersøkelse og med det forsøke å oppnå samtykke*”.

Et siste spørsmål som ble stilt informantene var om de hadde noen forslag til tiltak som kunne endre slike situasjoner hvor barn opplever å ikke få den nødvendige oppfølgingen etter at tiltak er iverksatt, her representert ved informant B: ” *Barnevernstjenesten forholder seg til lov om barnevernstjenester, endringene måtte i så måte gjøres her*”.

6. Drøftelse.

I dette kapitlet skal jeg drøfte om mine funn i tilsvarende rekkefølge slik de er presentert i analysen. Jeg skal diskutere hvorvidt funnene samsvarer med teorifundamentet.

6.1. Kategori: Kompetanse om oppfølging av tiltak.

I dette avsnittet skal jeg se om det er sammenheng mellom det jeg la til grunn for begrepet kompetanse i teorifundamentet og de faktiske funnene. Definisjonen jeg la til grunn for begrepet kompetanse var som følger: *”Kompetanse er de samlede kunnskaper, evner og ferdigheter som gjør det mulig å utføre aktuelle funksjoner og oppgaver i tråd med definerte krav og mål”*. Jf. Nordahl (2002) og Lai (2004).

Utgangspunktet for oppgaven var å undersøke om kompetansen til barnevernslederne påvirker oppfølging av tiltak iverksatt av barnevernet. Derfor var det naturlig å kartlegge informantenes egenforståelse av begrepet kompetanse.

To av informantene viser til at kompetanse med utdanning og erfaring å gjøre. Utdanning referer til kunnskapsdelen av kompetansebegrepet, og det samme kan man si om erfaring, noe som samsvarer med Lai (2004).

Den tredje informanten viser til kompetanse handler om å klare å gjøre noe. Det har sammenheng med evner. Dette stemmer med Lai (2004), hvor evner representerer et individs potensial i form av stabile egenskaper, kvaliteter, talenter, og øvrige trekk som påvirker mulighetene til å utføre en oppgave.

I analysen fremgår det hva informantene svarte på egenforståelse av begrepet kunnskap.

Kunnskapskomponenten i begrepsdefinisjonen av kompetanse handler om å ha innsikt i noe eller å ha antagelser om noe, med andre det ”å vite”. Lai (2004)

Funnene viser at to av informantene svarer i samsvar med Lai (2004) om hva kunnskap innebærer.

Den tredje informanten viser i forhold til de to andre mindre grad av samsvar med Lai (2004) sin definisjon av kunnskap. I forhold til å gi konkrete eksempler, gir bare den ene informanten på dette, som tilsvarer det Lai (2004) har i sin definisjon.

6.1.1. Deklarativ kunnskap.

Deklarativ kunnskap er av beskrivende karakter, og viser til informasjon eller faktakunnskaper. Lai (2004). Som nevnt i teorifundamentet vil det dreie seg om barnevernsledernes kunnskap om utarbeidelse av tiltaksplan, innholdet i den og hvor ofte den skal evalueres etter bvl. § 4-5. Denne typen kunnskap vil også handle om informantenes kunnskap om hva tiltakene innebærer og hva formålet er.

I saksbehandling for barnevernstjenesten; retningslinjer for lov om barnevernstjenester av 1992 nr. 100 beskrives barnevernstjenestens oppfølgingsansvar. Dette innebærer at barnevernstjenesten må følge med i hvordan det går med barnet og foreldrene, og treffe vedtak/legge frem forslag om nye tiltak som vier seg nødvendig. Ingen av informantene gir noen utdypende svar på dette spørsmålet, og en gir ingen svar. Ut fra analysen er det vanskelig å trekke noen slutninger om hvor god kunnskap de har om akkurat dette.

En viktig del av barnevernstjenestens oppfølgingsansvar er bruk av tiltaksplan. Etter Ot.prp. nr. 69 (2008 – 2009) skal en slik plan inneholde en oversikt over hvilke tiltak som er satt i verk, formålet med tiltakene og en videre plan for oppfølging av tiltakene. Av saksbehandling for barnevernstjenester ; retningslinjer for lov om barnevernstjenester av 1992 nr. 100 fremgår det at planen skal redegjøre for hvilke tiltak som er satt i verk, formålet med tiltakene og videre plan for

oppfølging av tiltakene. Planen skal være tidsavgrenset , og bør derfor angi når tiltaket skal evalueres og på hvilken måte evalueringen skal skje.

Funnene i analysen viser at alle informantene generelt har god kunnskap om hva formålet med en slik tiltaksplan er og hva den skal inneholde, jf. Ot.prp. nr. 69 (2008 – 2009). En av informantene gi en ganske detaljert beskrivelse av planens formål og dens innhold, og viser på den måten større kunnskap om dette området enn de øvrige informantene, jf. retningslinjer for lov om barnevernstjenester av 1992 nr. 100.

Videre fremgår det av bvl. § 4-5 at en slik plan skal evalueres regelmessig. Ut i fra informantenes svar viser de at de har god kunnskap om hvor ofte den skal evalueres etter forarbeidende, jf. Ot.prp. nr. 69 (2008 – 2009)

Et minimumskrav er hver tredje måned, og informantenes svar tyder på at dette følges slik lovverket krever det.

Ser man disse funnene i sammenheng, viser informantene god kunnskap om hva oppfølgingsansvaret innebærer, i og med at bruk av tiltaksplan er en del av dette ansvaret.

Det første tiltaket informantenes deklorative kunnskap testes i er avlastningstiltak i hjemmet. Som nevnt i teorifundamentet, er et eksempel på slike avlastningstiltak i hjemmet nettopp hjemkonsulenter. Deres funksjon er å hjelpe familien med de praktiske problemene i hverdagen, eksempler er råd i forhold til foreldrerollen, kosthold, barnepass og fritidsaktiviteter, jf. NOU 2000:12.

I følge informant A er målsettingen med tiltaket å lette hverdagen for familien. Videre gir informant A et eksempel ved bruk av hjemkonsulent og at det fungerer som et avlastningstiltak i hjemmet. Hjemkonsulentens formål er å hjelpe familien med praktiske oppgaver. Dette samsvarer med det som er beskrevet i teorifundamentet. Ut i fra det informantene har svart, kan det tyde på at det eksisterer et ulikt kunnskapsnivå om dette tiltaket. Men siden ikke alle spørsmålene i

spørreskjemaet er besvart av alle informantene, er dette vanskelig å fastslå med sikkerhet. Det kan tyde på at det eksisterer ulike kunnskapsnivåer om dette tiltaket.

Det andre tiltaket informantene blir spurt om er uanmeldt hjemmebesøk, jf. bvl. § 4-4 annet ledd. Dette tiltaket skiller seg fra de andre hjelpetiltakene ved at blandingen av hjelp og kontroll blir framtrædende. I de tilfellene hvor slikt tilsyn pålegges, må saken behandles i fylkesnemda, og det kan bare gjøres når vilkårene i bvl. § 4-12 første ledd er tilstede. Tiltaket brukes på mange ulike aldersgrupper og varierer mye i forhold til innhold og grad av kontroll, jf. NOU 2000:12. I forbindelse med dette tiltaket oppfører barnevernet en tilsynsfører. Tilsynsførerens oppgaver er å holde kontakt med hjemmet. Videre har han en hjelpende og rådgivende funksjon overfor foreldrene. (barnevernsadvokaten.no)

Ut i fra svarene i analysen viser informantene et visst nivå av kunnskap om innholdet i tiltaket. Med bakgrunn i at den ene informanten sier at tiltaket er lite brukt, kan det tyde på at kunnskapen om det er liten. Om dette skyldes at dette tiltaket er lite brukt i akkurat denne kommunen, kan her være tilfellet.

Angående plassering i fosterhjem viser informantene at det innebærer frivillige plasseringer og plassering under tvang. Dette kan skje enten etter bvl. § 4-4 femte ledd eller etter bvl. § 4-12. Av ot.prp. nr. 44 (1991 – 1992) fremgår det at etter bvl. § 4-4 femte ledd kan barnevernstjenesten formidle plassering av barnet i fosterhjem, mødre hjem eller institusjon.

Ut i fra funnene i analysen viser informantene god kunnskap om tiltakets innhold og i hvilke situasjoner hvor tiltaket vil være hensiktsmessig, jf. bvl. § 4 – 4 femte ledd.

Et krav som fremgår av bvl. § 4-5 er at barnevernstjenesten skal vurdere om hjelpen er tjenelig. Jeg ønsket dermed å undersøke hva informantene mente det var viktig å legge vekt på i en slik vurdering for alle tre tiltakene. For tiltaket avlastningstiltak i hjemmet viser informantene til at det er viktig å legge vekt på barnets behov og at målene i tiltaksplanene oppnås.

For tiltaket uanmeldt besøk i hjemmet er situasjonen mye av den samme som nevnt ovenfor. En av informantene presiserer at prinsippet om mildeste inngripen er gjeldende. Dette prinsippet går ut på at tiltak etter barnevernloven må stå i et rimelig forhold til de mål som kan oppnås, det vil si at det ikke skal anvendes mer inngripende tiltak enn nødvendig for å oppnå målet, jf. NOU 2012:5.

Når det gjelder det tredje tiltaket om plassering i fosterhjem sier en av informantene at det utgangspunktet er det biologiske prinsipp. Dette prinsippet anses som et av de grunnleggende prinsippene for barnevernstjenestens arbeid. Prinsippet går ut på at barn hovedsakelig skal vokse opp hos sine foreldre. Dersom det ikke er mulig, skal barnet kunne ha kontakt med dem. Selv om betegnelsen det biologiske prinsipp brukes ikke i barnevernloven, fremgår det klart at prinsippet ligger til grunn for loven. Dette tydeliggjøres gjennom lovens bestemmelser om at inngripen fra barnevernets side først og fremst skal skje i hjemmet uten å skille barnet fra foreldrene, ved at det oppstilles strenge vilkår for å flytte barnet fysisk bort fra foreldrene, ved at foreldre og barn ved adskillelse har rett til samvær med hverandre, og ved at tilbakeføring skal skje når foreldrene igjen kan gi forsvarlig omsorg. jf. NOU 2012:5.

Ut i fra funnene i analysen må det antas at informantene på dette området viser god kunnskap om hvordan de vurderer hjelpen som tjenelig etter bvl. § 4-5. På den annen side tyder svarene informantene gir at det kan være vanskelig å gi noen forhåndssvar og at det må avgjøres konkret i hvert enkelt tilfellet.

6.1.2. Prosedyrisk kunnskap.

Denne typen kunnskap knytter seg til konkrete praktiske prosesser og metoder. Med andre ord om å ”å vite hvordan”. Lai (2004)

Jeg ønsket å kartlegge prosessen rundt utarbeidelsen av en tiltaksplan. Ut i fra analysen utformes hovedmålene og delmålene for tiltaket i samråd med familien. Etter at hovedmålet er utformet, utarbeides det spesifiserte delmål. Varigheten og hyppigheten tydeliggjøres.

Videre søkte jeg å undersøke hvordan barnet og familien ble fulgt opp i forhold til de tre tiltakene.

Først tar jeg for meg avlastningstiltak i hjemmet. Av svarene informantene har gitt i analysen skjer dette gjennom jevnlig samtaler med familien for å se på om målene i tiltaksplanene blir oppnådd.

For tiltaket uanmeldt hjemmebesøk gis det ingen klare svar, men en av informantene sier at dette tiltaket er sjelden det eneste som benyttes.

Ved spørsmål om dette angående plassering i fosterhjem, peker svarene i analysen på at dette er veldig individuelt. Viser til drøftelse om dette temaet under barnevernets oppfølgingsansvar ovenfor. Videre omtales barnevernstjenestens oppfølging og kontroll av barnets situasjon i fosterhjemmet i forskrift om fosterhjem § 7. Av denne bestemmelsen fremgår det barnevernstjenesten skal følge opp og føre kontroll med hvert enkelt barns situasjon i fosterhjemmet. Blant annet skal det sees hen til barnets tiltaksplan. Videre skal barnevernstjenesten gi fosterforeldrene den nødvendige råd og veiledning i forbindelse med plasseringen av det enkelte barn så lenge plasseringen varer. De skal også besøke fosterhjemmet så ofte som nødvendig for å kunne oppfylle ansvaret, minimum fire ganger i året.

Av forskriftens § 8 fremgår det at fosterhjems kommunen skal føre tilsyn med at barnet får forsvarlig omsorg i fosterhjemmet og at de forutsetninger som ble lagt til grunn for plasseringen

blir fulgt opp. Videre fremgår det av forskriftens § 9 fjerde ledd at den som fører tilsyn skal utarbeide rapporter etter hvert tilsyn. Den skal gi en vurdering av barnets situasjon i fosterhjemmet, hvor det skal fremgå hvilke forhold vurderingen av barnets situasjon bygger på.

På grunn av at ikke alle informantene heller her har svart på spørsmålene, blir det vanskelig å kunne si noe om kunnskapen på dette området. Men ut i fra kunnskapen informantene har vist om tiltakenes innhold, bruk av tiltaksplan etc, må det antas at informantene også har gode kunnskaper om hvordan hvordan barnet og familien blir fulgt opp.

Informantene ble også spurt om hva som skjer videre dersom det viser seg at et tiltak ikke fungerer etter sitt formål, og om de kunne si noe om prosessen rundt dette. Ut i fra svarene i analysen viser informantene gode kunnskaper på dette området.

6.2. Kategori: Holdninger om oppfølging av tiltak.

I dette avsnittet skal jeg se om det er sammenheng med det jeg la til grunn for begrepet holdninger i teorifundamentet , og de faktiske funnene. Definisjonen jeg la til grunn for holdninger var som følger: *”En holdning er en predisposisjon til å oppfatte, føle, tenke og handle på bestemte måter i forbindelse med et gitt objekt”*. Jf. Haukedal (2010).

Det første informantene ble spurt om er hva de legger i begrepet holdninger. Ut i fra funnene i analysen dreier det seg om å like eller ikke like noe, og hva man føler og tenker om noe. Informantene viser til en viss grad forståelse av hva holdningsbegrepet innebærer, og er i tråd med definisjonen som er lagt til grunn for oppgavens problemstilling, jf. Haukedal (2010). Ut ifra svarene i analysen kan jeg ikke si at informantene har den største innsikten om hva holdninger innebærer.

6.2.1. Den følelsesmessige (vurderende) komponenten.

Følelseskomponenten handler om følelser og affekter. Det kan for eksempel komme til uttrykk gjennom sympati. (Kaufmann og Kaufmann 1998). Denne delen av trekomponentmodellen gir uttrykk for om vi oppfatter objektet som behagelig eller ubehagelig. (Haukedal 2010). A

I denne forbindelsen ble informantene spurt om deres synspunkter angående det å bruke en tiltaksplan. Alle informantene sier at tiltaksplanen er et viktig og godt verktøy. Ut fra dette må man kunne trekke konklusjonen om at informantenes holdninger til å bruke en tiltaksplan er positive.

Informantene ble også spurt om hva de tenker om betydningen av oppfølgingsansvaret. Ut i fra svarene i analysen kan jeg også her si at informantenes holdninger er positive, fordi det er med på å sikre at de iverksatte tiltakene blir fulgt opp. Også fordi oppfølgingsansvaret er lovfestet, gjennom bruk av tiltaksplan, jf. bvl. § 4 – 5, jf. retningslinjer til lov om barnevernstjenester av 17. Juli 1992 nr. 100 (Q 1036).

Under tiltaket avlastningstiltak i hjemmet spurte jeg informantene om deres synspunkter på å bruke dette tiltaket. Ut i fra funnen i analysen blir det her vanskelig å si noe om deres holdninger angående dette tiltaket, fordi informantenes svar er mangelfullt.

Det samme spørsmålet ble også stilt under tiltaket uanmeldt hjemmebesøk. Med bakgrunn i analysen tyder det på informanten ikke nødvendigvis er positiv til bruken av tiltaket, men at hensynet til barnet kommer foran. Vedkommende lar seg med andre ord ikke styre av sine egne holdninger til tiltaket.

Under plassering i fosterhjem ble det samme spørsmålet stilt. Ut i fra funnene i analysen kan det tyde på at informantene har blandende holdninger til bruken av tiltaket. En av informantene sier ganske ærlig at mange barn har tilpasningsproblemer og at her har barnevernstjenesten en stor utfordring.

Et annet spørsmål som ble stilt til informantene er hvordan de oppfatter generelt at barn og unge blir fulgt. Da ingen av informantene har valgt å besvare dette spørsmålet er det vanskelig å kunne si noe om deres meninger på dette området. Det at ingen av informantene har svart, kan tyde på at dette er et følsomt tema for barnevernstjenesten.

På spørsmålet om hva informantene mener kan være årsaken til at mange barn og unge opplever og ikke få den nødvendige oppfølgingen, viser en av informantene til at barnevernstjenesten er avhengig av bekymringsmeldinger for å kunne fange opp barn med behov for oppfølging. I realiteten har ikke informanten svart på det jeg spør om. Om dette er bevisst, eller om informanten har misforstått spørsmålet er vanskelig å si noe om.

På spørsmålet om informantenes synspunkter på at slike situasjoner oppstår, er det ingen av informantene som svarer. Av den grunn blir det vanskelig å si noe om deres holdninger på dette området.

6.2.2. Den kognitive komponenten (Hva du tror).

Denne delen av trekomponentmodellen tar for seg den tankemessige delen av holdningen, og gjelder særlig den faktamessige delen, jf. Haudedal (2010).

Med utgangspunkt i de tre tiltakene som lå til grunn for undersøkelsen, ble informantene spurt om hva de trodde kunne være årsaken til at tiltaket ikke virker etter sin hensikt. Ut i fra analysen sier alle informantene at dette er veldig individuelt. Av den grunn er det vanskelig å kunne si noe om deres holdninger til dette.

Et siste spørsmål som ble stilt til informantene er om de hadde forslag til tiltak som kunne endre på nettopp den situasjonen at barn og unge utsettes for at de ikke får den oppfølgingen de har krav på etter at tiltak er iverksatt. Da funnene i analysen er ufullstendige, er det for lite informasjon til å kunne si noe om hva de tenker om dette.

7. Tiltak.

I dette kapitlet vil jeg presentere tiltak jeg mener kan forbedre barnevernsledernes kompetanse og holdninger i forhold til oppfølging av iverksatte tiltak i barnevernet.

Med bakgrunn i drøftelsen i kap. 6, finner jeg ingen klar sammenheng mellom barnevernsledernes kompetanse og at dette påvirker oppfølgingen av iverksatte tiltak innenfor barnevernet. Samtlige informanter viser særdeles god kompetanse angående de ulike tiltakene, både med tanke på deres innhold, oppfølgingsansvar, samt bruk av tiltaksplan.

Etttersom jeg har undersøkt barnevernstjenestens kompetansen i en kommune, kan jeg ikke påstå at dette gjelder for alle barnevernstjenestene i alle landets kommuner.

Et forslag til tiltak jeg har lyst til å komme med er at alle barnevernstjenester vurderer å ansette en person med juridisk utdanning, som kan være med på å bidra til å styrke rettssikkerheten til barn og unge som mottar ulike tiltak fra barnevernet. Under en samtale med barnevernsjefen i Utopia kommune, fortalte vedkommende at de vurderte å ansette en advokat som kunne bistå på ulike områder innenfor barnevernstjenestens arbeidsoppgaver i forhold til gjeldende lovverk. Dette kan være med på å bidra til at iverksatte tiltak innenfor barnevernet blir fulgt opp på en bedre måte, og at den juridiske kompetansen innad i barnevernet blir styrket.

8. Feilkilder.

I dette kapitlet skal jeg redegjøre for de feilkildene jeg har oppdaget ved gjennomføringen av undersøkelsen i barnevernstjenesten i Utopia kommune.

Under arbeidet med analysen og drøftingen ser jeg at jeg kunne stilt flere spørsmål vedrørende holdninger, for å få belyst dette temaet bedre. Analysen viser også at spørsmålene på emnet holdninger er uklare og at informantene ikke har svart utfyllende nok på disse spørsmålene. For få spørsmål at spørsmålene ikke er godt nok besvart er de største feilkildene til at emnet holdninger ikke er godt nok belyst.

Ved å undersøke barnevernledernes kompetanse om oppfølging av iverksatte tiltak i barnevernet, er jeg relativt fornøyd med spørsmålene som ble stilt. En feilkilde her er at mange av svarene er mangelfulle, og at informantene ikke har svart på alle spørsmålene. I analysen ser vi at det bare er en informant som har besvart et av spørsmålene, og dermed er det vanskelig å kunne sammenligne informantenes kunnskaper om det aktuelle teamet.

Et annet problem ved å bruke et spørreskjema med åpne spørsmål er at man ikke har den samme muligheten til å stille oppfølgingsspørsmål som ved intervju, dersom noen av svarene er vage eller uklare.

En annen feilkilde er formen for datainnsamling som har blitt brukt i undersøkelsen, spørreskjema med åpne spørsmål. En ulempe ved nettopp denne teknikken er at informantene ikke forstår spørsmålet og da ikke kan spørre personen(e) som gjennomfører undersøkelsen om spørsmålets betydning, som ved et intervju. En annen ulempe er at informantene ikke velger å besvare spørsmålet.

9. Konklusjon

Som angitt i innledningen er min problemstilling som følger:

”Påvirker barnevernsledernes kompetanse og holdninger oppfølging av hjelpetiltak iverksatt i barnevernet?” Hvis så, hvordan?”

Målet med denne oppgaven var at jeg gjennom teori, analyse og drøfting skulle finne svar på oppgavens problemstilling.

Det første jeg ønsket å undersøke var å se om det var en sammenheng mellom barnevernsledernes kompetanse og oppfølging av iverksatte tiltak. Mine funn viser at barnevernslederne innehar god kompetanse angående de tiltakene som ble valgt ut for oppgaven. Av den grunn kan jeg trekke den konklusjonen at barnevernledernes kompetanse ikke påvirker oppfølging av iverksatte tiltak.

Det andre som jeg ønsket å kartlegge var om det forelå sammenheng mellom barnevernledernes holdninger og oppfølging av tiltak. Ut ifra mine funn, føler jeg at det her er vanskelig å trekke en konklusjon. De fleste av spørsmålene på dette området er ikke blitt besvart. Det at informantene har unnlatt å svare på disse spørsmålene kan tyde på at dette er et vanskelig tema for barnevernstjenesten å snakke om. Et av informantenes svar peker etter min mening i den retning. Jeg betviler ikke at de aller fleste som jobber innenfor barnevernstjenesten bestreber seg på å gjøre en så god jobb som mulig for barn og unge som har behov for tiltak. Og når det da fra tid til annen dukker opp tilfeller, blant annet i media, hvor barn og unge opplever å få for lite oppfølging eller at barnevernet gjør gale vurderinger, bidrar det til å sette barnevernet i et dårlig lys. Dette går jo da utover de som faktisk gjør en eksemplarisk jobb.

Jeg kan dermed konkludere med at barnevernsledernes kompetanse ikke påvirker oppfølging av iverksatte tiltak i barnevernet. I forhold til om barnevernledernes holdninger påvirker oppfølging av tiltak, syns jeg at det er vanskelig å komme med en konklusjon.

Litteraturliste (Bøker)

Andersen, S. "Casestudier". 2.utg. 2013, Fagbokforlaget.

Grimlø, R. "Personaladministrasjon, teori og praksis". 4 utg. 2005, Gyldendal.

Haraldsen, G. "Spørreskjemametodikk". 1.utg. 1999, Ad Notam Gyldendal.

Haukedal, W. "Arbeids og lederpsykologi". 8 utg. 2010, Cappelen.

Hogg M. og Vaughan G. "Social Psychology". Fifth edition 2008. Prentice Hall.

Johannesen, A. m.fl. "Introduksjon til samfunnsvitenskapelig metode" 4.utg. 2010, Abstrakt forlag.

Kauffmann og Kauffmann. "Psykologi i organisasjon og ledelse". 2. utg. 1998, Fagbokforlaget.

Lai, L. "Strategisk kompetansestyring". 2004, Copyright ©. Fagbokforlaget.

Nordhaug, O. m. fl. "Læring i organisasjoner". 1990, Tana.

Ringdal, K. "Enhet og mangfold". 3. utg. 2013, Fagbokforlaget.

Raaheim, A. "Sosialpsykologi" 2002, Fagbokforlaget.

Sandersvang og Skaldstad. "Humankapital & Kompetanseøkonomi". 2001, Kommuneforlaget AS.

Schiefloe, P.M. "Mennesker og samfunn". 2003, Fagbokforlaget.

Skorstad, E. " Rett person på rett plass". 2008, Gyldendal.

Liste over lover, forarbeider og forskrifter

Lover:

1992: Lov 17.juli 1992 nr. 100 om barnevernstjenester

Forarbeider:

Ot.prp. nr. 44 (1991 – 1992) Om lov om barneverntjenester.

Ot.prp. nr. 60 (2008 – 2009) Om lov om endringer i barnevernloven.

Retningslinjer:

Saksbehandling i barneverntjenesten. Retningslinjer til lov om barneverntjenester av 17. juli 1992 nr. 100.

Forskrifter:

FOR- 2003 – 12 – 18 – 1659. Forskrift om fosterhjem.

Litteraturliste (Websider)

<http://www.no/nb/dep/kd/dok/nouer/nou-2003-16/9/1.html?id=370684#>

<http://www.regjeringen.no/upload/kilde/odn/tmp/2002/0034/ddd/pdfv/154782-nou1991.4.pdf>

<http://www.regjeringen.no/nb/dep/kd/dok/nouer/1997/nou-1997-25/8.html?id=141165>

<http://www.regjeringen.no/nb/dep/bld/tema/barnevern/retningslinjer-for-fosterhjem/11.html?id=415710>

<http://www.regjeringen.no/nb/dep/bld/dok/nouer/2000/nou-2000-12/12.html?id=117363>

<http://www.regjeringen.no/nb/dep/bld/nouer/2012/nou-2012-5/5/6.html?id=671464>

www.barnevernet.no

www.barnevernsadvokat.no

http://www.bufdir.no/fosterhjem/Ulike_typer_fosterhjem/

<http://www.juristkontakt.no/Nyheter/Etterlyser-jusperspektiv-i-barnevernet/>

VEDLEGG

	Informant A	Informant B	Informant C
B: Kompetanse			
Hva legger du i begrepet kompetanse? (Spm.1)	Kort oppsummert kan snakke om teoretisk – sosial mellommenneskelig kompetanse.	Utdanning og erfaring fra arbeidslivet	Utdanning og erfaring
Kan du gi noen eksempler på kompetanse? (Spm.2)	Kompetanse tilegnet seg ut fra erfaring og bakgrunn. Kompetanse handler om å klare å gjøre noe/være i stand til å gjøre noe...		
C: Kunnskap			
Hva legger du i begrepet kunnskap? (Spm.1)	Kunnskap handler om å vite noe – ha en bevisst forståelse for en ting, en handling eller et fenomen: Allmennkunnskap, samt kunnskap rundt spesielle fagområder. Kunnskap tilegnes via erfaring, sosial påvirkning, teoretisk lærdom, forskning osv.	Kunnskap er det man har tilegnet seg gjennom utdanning og erfaring fra arbeidslivet.	Kunnskap er å ha forståelse for noe...
Eksempler på kunnskap. (Spm.2)	Hvordan opptre i ulike sosiale settinger. Hvordan være en klok leder. Hvordan kjøre bil osv, osv. Kunnskap finnes på alle nivåer – og på ulike områder.		
E: Utarbeidelse av tiltaksplan			
Hva er hensikten/formålet med en tiltaksplan? (Spm.1)	Arbeidet systematiseres, tydeliggjøres, samt vil være med på å fange opp om man er på rett vei.. Klarer man å nå måloppnåelse? Tiltaksplanen inviterer i stor grad til brukermedvirkning.	En tiltaksplan gir en situasjonsbeskrivelse av familien, deretter konkretiseres hvilke måloppnåelse man ønsker med de tiltakene man setter inn. Målene skal være tydelige og	Tiltaksplanen er et viktig verktøy i forhold til oppfølging av tiltak. Her beskrives hvilke mål som skal ⁶⁹ oppnås med hensyn til barnets

		målbare, med klare evalueringskriterier. Tiltaksplan skal være skrevet i samarbeid med familien, dvs. at det er en feller forståelse av hvilke endringer som ønskes og hvordan veien dit er. En tiltaksplan er et levende dokument som beskriver endringsarbeidet, subsidiert kontrolltiltak i familiene.	beste i samråd med familien.
Proessen ved utarbeidelse av en tiltaksplan (Spm. 2)	Når det er enighet om hvilke tiltak som skal settes inn, må det være enighet om hva målet med tiltaket skal være. Hovedmålet utformes med familien. Delmål må jobbes ut og spesifiseres. Varighet og hyppighet tydeliggjøres.		
Evalueringsplan av tiltaksplan	Ca. hver tredje måned evalueres målene for å sjekke om man er på rett vei mot målene.	Tiltaksplanen skal evalueres hver tredje måned.	Hver tredje måned.
F: Oppfølgingsansvar			
Hva innebærer oppfølgingsansvaret . (Spm. 1.)	Det betyr at vi som jobber i barnevernstjenesten har plikt til følge opp barnet/familien.		Oppfølgingsansvaret innebærer at barnet og familien skal følges opp nøye. Dermed er det viktig at vi følger opp tiltakene som settes i verk.

G: Tiltak 1: Avlastningstiltak i hjemmet			
Hva innebærer tiltaket. (Spm. nr. 1)	Målsettingen er å lette hverdagen for foreldrene gjennom hjelp til barnepass og husarbeid.	Jobber i all hovedsak med endring i hjemmet.	Tiltaket innebærer ulike tiltak som skal bidra til å hjelpe barnet og familien i hverdagen.
Noen eksempler (spm. Nr. 1)	Et eksempel er en hjemkonsulent, altså en person som settes inn i hjemmet, og som enten hjelper familien med praktiske oppgaver (fungerer som et avlastningstiltak) og/eller gir råd og veiledning i forhold til foreldrerollen		Eksempler kan være hjelp til barnepass, dagmamma, hjelp til vask og stell i hjemmet.
Situasjoner hvor tiltaket vil være hensiktsmessig (spm. nr. 2)	Det kommer veldig an på.....	Kommer an på familiens og barnets situasjon og behov...	
Ved vurdering av om tiltaket er tjenelig – viktig å legge vekt på (spm. nr. 3)	Det er viktig å legge vekt på barnets behov og om målene som utarbeides i tiltaksplanen oppnås.		Her er det viktig å legge vekt på barnets og familiens situasjon. Delmål for å bedre situasjonen blir utarbeidet i tiltaksplanen.
Hvordan blir barnet/familien fulgt opp etter at tiltaket er iverksatt (spm. Nr. 4)	De blir fulgt opp ved jevnlig samtaler og ser på om målene i tiltaksplanen har blitt oppnådd.		Familien og barnet blir fulgt opp regelmessig for å se om tiltaket har en effekt. Det skjer gjennom samtaler og/eller besøk i hjemmet.
H: Uanmeldt hjemmebesøk			

Hva tiltaket innebærer. (spm. nr.1.)	Kontrolltiltak. Tiltaket kan også ha en forebyggende effekt. Tiltaket settes inn for å kunne beskytte, skjerme barnet ved behov. Barnevernstjenestens representant kommer på uanmeldt besøk i hjemmet.	Tiltaket innebærer at en representant fra barnevernet foretar uanmeldte besøk i et hjem.	
Eksempler på situasjoner hvor tiltaket er nyttig. (spm. 2)	Ved for eksempel bekymring om rus, vold og annen omsorgssvikt.		
Vurdering av tiltaket er tjenelig – hva er viktig å legge vekt på. (spm.3)	Prinsippet mildeste inngripen er gjeldende, men for å beskytte et barn for fare vil dette tiltaket noen ganger bli benyttet. Alternativt er at barnet må flyttes for beskyttelse. Tiltaket kan ofte ha en effekt.	Dette er ikke et mye brukt tiltak. Her som i vurdering av andre tiltak, vurderes tiltaket etter barnets situasjon og behov. Siden dette ikke er mye brukt tiltak, besvares heller ikke de videre spørsmålene.	Vurderingen begrunnes ut i fra situasjonen i hjemmet, og selvsagt ut fra barnets behov.
Hvordan barnet/familien blir fulgt opp (spm. 4)	Et kontrolltiltak vil sjelden være det eneste som benyttes. Målet er å hjelpe foreldre til å bli gode nok omsorgspersoner for sitt barn. Dette skjer via ulike endringstiltak (veiledning med ulik tilnærming og metodikk). Noen ganger må likevel endringstiltaket kombineres med kontrolltiltak. Målet med kontrolltiltaket er å kunne beskytte/skerme ved behov.		
I: Plassering i fosterhjem.			
Hva tiltaket innebærer (spm.1)	Frivillige plasseringer og plasseringer på tvang. Se for øvrig følgende link: www.bufdir.no/fosterhjem	Plassering i fosterhjem kan være frivillig etter § 4-4 5.ledd, eller	

	/Ulike typer fosterhjem/	etter omsorgsovertakelse/samtykke til § 4-12. Barn kan plasseres på 5.ledd for en kortere periode med samtykke. Man vil da plassere i egnet og godkjent fosterhjem.	
Eksempler på situasjoner hvor tiltaket vil være nyttig. (spm. 2)	I de tilfeller der foreldrene ikke på en god nok måte kan gi omsorg til barnet.	Kortvarige plasseringer i hovedsak. Eller andre grunner som gjør det hensiktsmessig (eks. barnets alder)	Tiltaket vil bli brukt i de tilfeller hvor barnet ikke har det godt i hjemmet, ved for eksempel vold, rusmisbruk, eller utsatt for andre typer omsorgssvikt.
Ved vurdering av om tiltaket er tjenelig – hva er viktig å legge vekt på. (spm. 3)	Utgangspunktet er det biologiske prinsipp. Når hjelpetiltak er forsøkt – men ønskede målstninger ikke er oppnådd, er det bvtj sitt ansvar å se til at barnet ikke blir skadelidende, men får den omsorgen (i form av trygghet, forutsigbarhet og utviklingsstøttende omsorg) det har krav på – og behov for. Tiltaket er i mange sammenhenger helt nødvendig.		
Hvordan barnet/familien blir fulgt opp etter iverksatt tiltak. (spm. 4)	Dette blir svært individuelt – ut fra behov. Viser for øvrig til lovverk der minstekrav i fht oppfølging i barnevern står beskrevet.		
J: Dersom et tiltak ikke virker etter sin hensikt.			
Hva skjer videre. Noen eksempler. (spm. 1)	Poenget med evalueringer er bl.a. å fange opp tiltak som ikke har ønsket effekt.	Tiltak evalueres etter 3 mnd. Det er tydelige	

	Dersom dette identifiseres må andre alternative måter å jobbe på vurderes – og så prøves ut.	evalueringskriterier som vurderes. Ser vi at ønskede endringer ikke har funnet sted, eller at det er noen positiv bevegelse så må eventuelt ny tiltaksplan skrives i samarbeid med familien, subsidiert vurderes opp mot § 4-12 eller saken bør avsluttes.	
Proessen rundt det. (spm.2)		Det kan være greit å stille seg følgende spørsmål: Hva er årsaken til at tiltaket ikke hadde ønsket endring? Er det endringer i familien – strukturen rundt? Har familien tatt i mot tiltak? Har tiltakene blitt fulgt godt nok opp fra bvtj? Var tiltaket rett – var det rettet mot sekundær – eller sekundærproblematikk? Andre årsaker at ønsket endring ikke har funnet sted? På bakgrunn av dette vil ny tiltaksplan skrives i samarbeid med familien, subsidiert vurderes opp mot § 4-12 eller bør saken avsluttes.	

Matrise holdninger

	Informant A	Informant B	Informant C
D: Holdninger			
Hva legger du i begrepet holdninger? (Spm.1)	Det å like noe eller ikke like noe.		Hva man føler og tenker om noe.
Kan du gi noen eksempler på holdninger? (Spm.2)			
E: Utarbeidelse av tiltaksplan.			
Hva er dine synspunkter angående det å bruke en tiltaksplan? (Spm. 5)	Tiltaksplanen er et viktig å hensiktsmessig verktøy i barnevernsjobbingen.	Tiltaksplan er viktig og godt verktøy.	Min oppfatning er at dette er viktig.
F: Oppfølgingsansvaret			
Hva tenker du om betydningen av oppfølgingsansvaret? (Spm. 2.)	Jeg mener at oppfølgingsansvaret er viktig. Det er med på å bidra til å sikre at tiltakene som blir iverksatt blir fulgt opp.		Etter min mening er dette viktig.
G: Avlastningstiltak i hjemmet.			
Hva er dine synspunkter på å bruke dette tiltaket? Positive/Negative? (Spm. 5)			
H: Uanmeldt hjemmebesøk.			
Hva er dine synspunkter på å bruke nettopp dette tiltaket? Positive/Negative? (Spm. 5)	Tiltaket benyttes i korte perioder. Det er en stor belastning for familien å få uanmeldt hjemmebesøk. Barnets beste (og behov for beskyttelse		

	må likevel være førende).		
I: Plassering i fosterhjem.			
Hva er din oppfatning av å bruke nettopp dette tiltaket? (Spm. 5)	Blandede erfaringer. Realiteten er nok at ikke alle barn profiterer som ønsket på plasseringstiltak(viser til mye forskning som også dokumenterer dette). Barnet må flyttes (beskyttes) fra omsorgssvikt og mishandling, men flere barn sliter med å tilpasse seg fosterhjemmet på en god måte. Her har vi en stor utfordring!		Mine oppfatning er at det er veldig forskjellige utfall ved å bruke dette tiltaket. Mange barn har en positiv effekt, mens andre ikke har det.
J: Dersom tiltaket ikke virker etter sin hensikt.			
Med utgangspunkt i de tre tiltakene som er gjennomgått: Hva tror du kan være årsaken til at tiltaket ikke virker etter sin hensikt? Velg et av dem. (Spm. 3)	Veldig individuelt	Veldig individuelt	Vanskelig å svare på. Det er veldig individuelt.
K: Tilslutt.			
Hvordan oppfatter du generelt at barn og unge blir fulgt opp? (Spm.1)		Hvordan barn generelt blir fulgt opp er et for stort og omfattende tema til å kunne svare på her.	
Hva mener du kan være årsaken til at barn og unge opplever og ikke få den nødvendige oppfølgingen? (Spm.2)		Barnevernstjenesten er avhengig av bekymringsmeldinger fra familien selv, det offentlige eller nettverk rundt familien for å kunne fange opp barn med	

		<p>behov for oppfølging fra barnevernstjenesten. Å iverksette tiltak fordrer samtykke, og foreligger ikke det, så vil ikke barn og unge få den oppfølgingen som vi mener vil være formålstjenelig. Barnevernstjenesten må da motta ny bekymringsmelding for igjen å åpne ny undersøkelse og med det forsøke å oppnå samtykke.</p>	
Hva er dine synspunkter på at slike situasjoner oppstår? (Spm.3)			
Har du forslag til tiltak som kan endre på dette? (Spm.4)		<p>Barnevernstjenesten forholder seg til lov om barnevernstjenester, endringene måtte i så måte gjøres her.</p>	