

# RAPPORT RAPPORT

En kartlegging av hyttebasert reiseliv i Trysil  
som ledd i økt lokal verdiskapning

Jan Velvin



HØGSKOLEN  
i Buskerud



**Rapporter fra Høgskolen i Buskerud**

**Nr. 58**

**En kartlegging av hyttebasert reiseliv i Trysil  
som ledd i økt lokal verdiskapning**

**Jan Velvin**

**Kongsberg, september 2006**

HiBus publikasjoner kan kopieres fritt og videreformidles til andre interesserte uten avgift.

En forutsetning er at navn på utgiver og forfatter(e) angis- og angis korrekt. Det må ikke foretas endringer i verket.

ISBN 82-91116-78-4

ISSN 0807-4488

## **Forord**

I mai 2002 inngikk Trysil ferie og fritid en avtale med Høgskolen i Buskerud, Institutt for økonomi og statsvitenskap om en hyttebruksundersøkelse for deler av Trysil kommune.

Undersøkelsen ble gjennomført som en spørreundersøkelse i løpet av våren og sommeren 2002 til et utvalg av hytteeierne i Trysilfjellet, Fageråsen og Bittermarka. Det ble sendt ut skjema til 1 104 hytteiere.

Foruten å tjene som et beslutningsunderlag for gruppen av oppdragsgivere er det vårt håp at rapporten kan bidra til å samordne ulike krefter til å forsterke den posisjonen Trysil har som skidestinasjon.

Vi vil takke spesielt få takke Tor Martin Kvikstad, Høgskolen i Buskerud, for uvurderlig hjelp med kjøringer i SPSS. I tillegg vil vi takke Trysilfjellet ved Turid Viken og Stig Kvebæk Trysil ferie og fritid for å ha vist interesse for prosjektet og vilje til å få det gjennomført.

## ***Innholdsfortegnelse***

Forord	
1. Innledning.....	7
2. Metode.....	10
2.1 Metoder for innhenting av data og utvalg av enheter.....	10
2.1.1 Utvalg av enheter .....	11
2.2 Spørreskjemaet, og spørreskjemaets gyldighet og pålitelighet .....	11
2.3 Purring .....	12
2.5. Registrering av data og pålitelighet i forbindelse med registreringen.....	15
2.6. Undersøkelsens generaliserbarhet .....	16
2.6.1 Fordeling på hytteområder: .....	16
2.6.2 Bruksfrekvens.....	17
2.6.3 Aldersfordeling.....	18
2.6.4 Konklusjon .....	18
3. Hyttebruk.....	20
3.1 Hva fører til hyttebruk.....	20
3.1.1. Årsaker til å være hytteeier i Trysil.....	26
3.2 Bruksfrekvens.....	26
3.2.1 Gjennomsnittlig bruksfrekvens på årstider .....	27
3.2.2 Gjennomsnittlig bruksfrekvens i forhold til hytteområde .....	29
3.2.3 Antall gjestedøgn hytteeiere representerer i Trysil .....	30
3.2.4 Totalt antall gjestedøgn i Trysil .....	34
4. Økonomisk betydning .....	36
4.1 Den økonomiske betydningen av hyttebasert reiseliv .....	36
4.1.2 Langvarige varer .....	38
4.2.3 Hytteeiernes totale forbruk.....	39
4.2 lokale aktiviteter for økt verdiskapning - Utleie .....	41
4.3 lokale aktiviteter for økt verdiskapning - Golf.....	45
4.4 Aktiviteter som savnes av hytteeiere.....	46
5. Beskrivelse av hyttene i Trysil .....	48
6. Hvor fornøyd er hytteeierne med tilbud i området.....	53
7. Bruk av aktiviteter.....	60
7.1 Hvordan kommer hytteeiere seg til skianlegget.....	60
7.2 Bruk av skisenteret .....	62
7.3 Skiutleie og skiskole.....	63
7.4 Kjøp av heiskort .....	63
7.5 Andre aktivitetstilbud vinter og sommer.....	65
8. Konkurrerende aktiviteter og reisemål .....	69
8.1 Reise til andre skisteder.....	69
9. Konklusjon .....	73
Litteraturliste	
Vedlegg	

## ***Tabelloversikt***

Tabell 2.1: Svarfordeling for hytteundersøkelsen i Trysil 2002 sammenliknet med svarfordelingen ved tidligere hytteundersøkelser .....	14
--	----

Tabell 2.2: Fordeling på hytteområde .....	16
Tabell 2.3: Forskjell i bruksfrekvens som funksjon av svartidspunktet, før og etter puring. .	18
Tabell 3.1: Vurdering av kvaliteten på hovedvei .....	20
Tabell 3.2: Vurdering av kvaliteten på adkomstvei .....	20
Tabell 3.3: Vurdering av avstand fra hjemsted i forhold til hyttebruk.....	21
Tabell 3.4: Vurdering av alpintilbudet i forhold til hyttebruk.....	21
Tabell 3.5: Hvilket hytteområde kommer de fra som mener alpintilbudet er uvesentlig for hyttebruk.....	22
Tabell 3.6: Hvilken alder har de som mener alpintilbudet er uvesentlig for hyttebruk .....	22
Tabell 3.7: Vurdering av merking av turskiløyper i forhold til hyttebruk .....	23
Tabell 3.8: Vurdering av preparering av turskiløyper i forhold til hyttebruk .....	23
Tabell 3.9: Vurdering av fotturmuligheter sommerstid i forhold til hyttebruk.....	24
Tabell 3.10: Vurdering av merkede turstier i forhold til hyttebruk.....	24
Tabell 3.11: Vurdering av småviltjakt i forhold til hyttebruk .....	24
Tabell 3.12: Vurdering av storviltjakt i forhold til hyttebruk .....	25
Tabell 3.13: Vurdering av fiske i forhold til hyttebruk.....	25
Tabell 3.14: Vurdering av kulturtilbud i forhold til hyttebruk .....	25
Tabell 3.15: Gjennomsnittlig antall dagsturer blant hytteeiere .....	27
Tabell 3.16: Gjennomsnittlig antall helge/ weekendturer blant hytteeiere .....	27
Tabell 3.17: Gjennomsnittlig antall ferieturer blant hytteeiere .....	27
Tabell 3.18: Gjennomsnittlig brukstid på våren.....	28
Tabell 3.19: Gjennomsnittlig brukstid på sommeren .....	28
Tabell 3.20: Gjennomsnittlig brukstid på høsten .....	28
Tabell 3.21: Gjennomsnittlig brukstid på vinteren.....	28
Tabell 3.22: Gjennomsnittlig brukstid over hele året.....	28
Tabell 3.23: Gjennomsnittlig antall overnattinger over hele året.....	29
Tabell 3.24: Gjennomsnittlig bruksdøgn forFageråsen område M, R og T for hele året.....	29
Tabell 3.25: Gjennomsnittlig bruksdøgn for Fageråsen område D, J og L for hele året.....	29
Tabell 3.26: Gjennomsnittlig bruksdøgn for Trysilfjellet sør for Vestbyveien for hele året ...	30
Tabell 3.27: Gjennomsnittlig bruksdøgn for Trysilfjellet nord for Vestbyveien for hele året.	30
Tabell 3.28: Gjennomsnittlig bruksdøgn for Flendalen sameieskog for hele året .....	30
Tabell 3.29: Gjennomsnittlig bruksdøgn for, Trysil Skog for hele året .....	30
Tabell 3.30: regresjonsvariabler knyttet til bruksfrekvens.....	31
Tabell 3.31: Utlån til slekt og venner .....	32
Tabell 3.32: Gjennomsnittlig bruk av privat hytte .....	32
Tabell 3.33: Gjennomsnittlig kommersiell utleie av privat hytte.....	32
Tabell 3.34: Gjennomsnittlig bruk av firmahytte.....	33
Tabell 3.35 Totalt beregnet gjestedøgn for hyttemarkedet i undersøkelsesområdet.....	34
Tabell 3.36: Totalt antall gjestedøgn i Trysil .....	35
Tabell 4.1: Gjennomsnittlig forbruk pr. helg og døgn pr. person i Trysil i forbindelse med siste helgeopphold på hytta. ....	36
Tabell 4.2: Gjennomsnittlig forbruk pr. døgn pr. person i Trysil i forbindelse med siste ferieopphold på hytta.....	37
Tabell 4.3: Andel innkjøp av matvarer og dagligvarer i hytteområdet eller andre steder i hyttekommunen ved ulike typer opphold. Tall i prosent. ....	37
Tabell 4.4: Andel av forbruket av langvarige varer i hyttekommunen. ....	38
Tabell 4.5: Gjennomsnittlig faste utgifter. ....	39
Tabell 4.6: Beregnet lokalt årlig forbruk i undersøkelsesområdet pr hytte.....	40
Tabell 4.8: Utleie av hytta .....	41
Tabell 4.9: Utleie av hytta i forhold til område.....	42

Tabell 4.10: Utleie av hytta i forhold til område .....	42
Tabell 4.11: Trysil Booking utleie i forhold til område .....	44
Tabell 4.12: Lokal hytteformidlers utleie i forhold til område .....	44
Tabell 4.13: Ekstern formidler/ turoperatørs utleie i forhold til område .....	44
Tabell 4.14: Utleie ved egen hjelp i forhold til område .....	45
Tabell 4.15: Andel av hytteeierne som spiller golf .....	45
Tabell 4.16: Andel av hytteeierne som spiller golf .....	46
Tabell 4.17: Andel av hytteeierne som spiller golf .....	46
Tabell 5.1: Byggeår for hyttene.....	48
Tabell 5.2: Endringer av hytta ved ombygginger eller påbygninger.....	49
Tabell 5.3: Hyttenes boareal.....	49
Tabell 5.4: Gjennomsnittlig antall sengeplasser i hyttene i Trysil.....	49
Tabell 5.5: Oversikt over hyttenes antall sengeplasser .....	50
Tabell 5.6: Eierforhold .....	50
Tabell 5.7: Antall personer i husstanden .....	51
Tabell 5.8: Gjennomsnittsalder på hytteeier .....	51
Tabell 6.1: Grad av fornøydhet på veistandard .....	53
Tabell 6.2: Grad av fornøydhet på brøyting .....	53
Tabell 6.3: Grad av fornøydhet på vannforsyning .....	54
Tabell 6.4: Grad av fornøydhet på kloakkforhold.....	54
Tabell 6.5: Grad av fornøydhet på renovasjon .....	54
Tabell 6.6: Grad av fornøydhet ved Kabel Tv .....	55
Tabell 6.7: Grad av fornøydhet på informasjon om hytteområde .....	55
Tabell 6.8: Grad av fornøydhet på generell informasjon om reiselivet i Trysil.....	56
Tabell 6.9: Grad av fornøydhet på posttjenestene .....	56
Tabell 6.10: Grad av fornøydhet på skiløypene inn/ ut av skianlegget.....	57
Tabell 6.11: Grad av fornøydhet på skibusstilbudet .....	57
Tabell 6.13: skiløypene mot område filtrert for de som har svart misfornøyd eller svært misfornøyd .....	58
Tabell 6.14: skibusstilbudet mot område filtrert for de som har svart misfornøyd eller svært misfornøyd .....	58
Tabell 6.15: Grad av fornøydhet på vaktmestertjenester .....	58
Tabell 6.16: Grad av fornøydhet på skilting .....	59
Tabell 7.1: Bil til turistsenteret.....	60
Tabell 7.2: Bil til Skihytta .....	61
Tabell 7.3: Bil til Høyfjellsenteret.....	61
Tabell 7.4: Bruk av skibuss .....	61
Tabell 7.5: På ski i skiløyper.....	62
Tabell 7.6: Kjøp av heiskort.....	64
Tabell 7.7: Bruk av preparert skiløype.....	65
Tabell 7.7b: Lengre skitur utenfor løypenett.....	65
Tabell 7.8: Benyttelse av kulturtilbud .....	65
Tabell 7.9: Benyttelse av servering eller restaurant .....	66
Tabell 7.10: Lengre fottur i fjellet.....	66
Tabell 7.11: Plukket bær eller sopp.....	66
Tabell 7.12: Fiske i vann og hovedvassdrag .....	67
Tabell 7.13: Fiske i fjellet .....	67
Tabell 7.14: Badet utendørs .....	67
Tabell 7.15: Raftet eller padlet.....	67
Tabell 7.16: Ridning som fritidsaktivitet .....	68



Tabell 8.1: Reise til annen skidestinasjon .....	69
Tabell 8.2: Feriereise til annen skidestinasjon i eget land.....	70
Tabell 8.3: Feriereise til annen skidestinasjon i skandinavia .....	70
Tabell 8.4: Feriereise til annen skidestinasjon i utlandet forøvrig .....	71
Tabell 8.5: Weekendreise til annen skidestinasjon .....	72
Tabell 8.6: Dagstur til annen skidestinasjon .....	72

## ***Figuroversikt***

Figur 1.1: Modell over hyttebruk og lokal verdiskapning .....	8
Figur 2.1: Svarfrekvens .....	14
Figur 3.1: regresjonslinjen for bruksfrekvens knyttet til svartidspunkt på undersøkelsen.....	31
Figur 4.1: Utleieformidlere .....	43
Figur 7.1: Bruken av skianlegget filtrert for brukere .....	62
Figur 7.2: gjennomsnittlig bruk av skiskole og skiutleie av hyttebrukerne .....	63
Figur 7.3: Kjøp av heiskort .....	64

# 1. Innledning

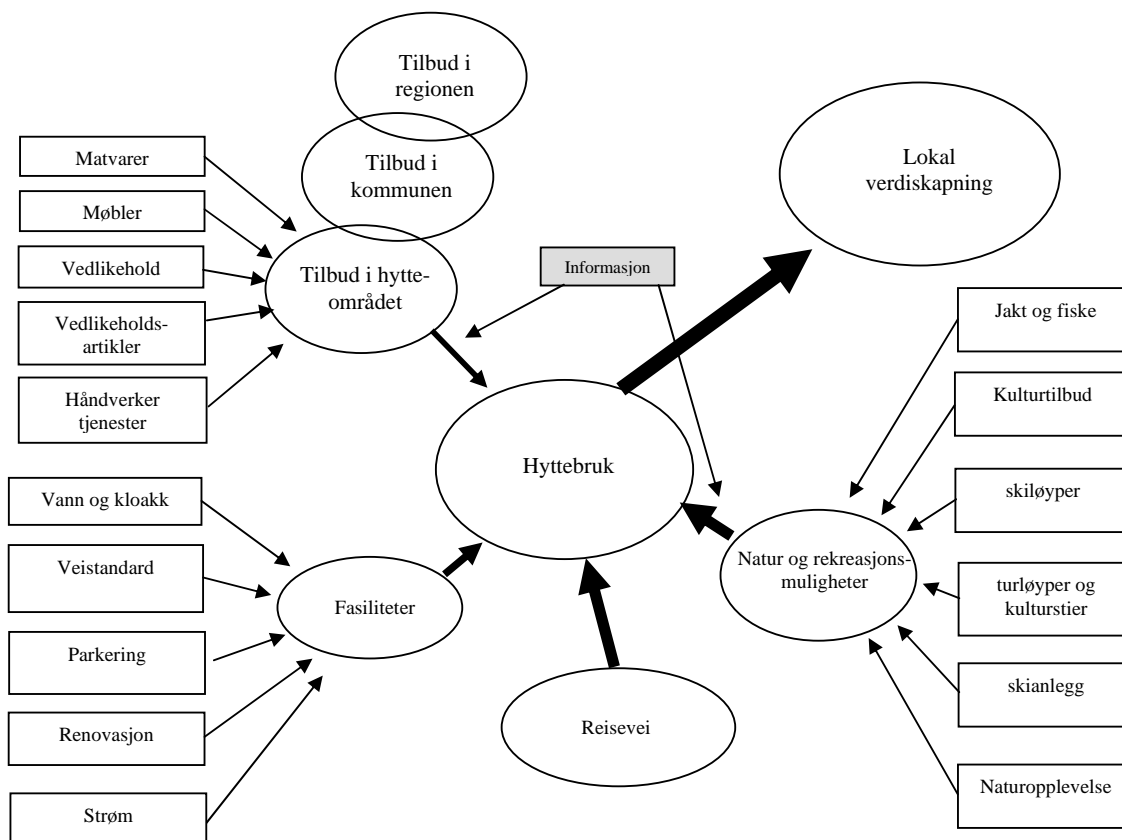
Fritidshus og hytter har i den senere tid stått sterkt i fokus både på godt og vondt. Vi ser stadig avisoppslag hvor det snakkes om etablering av nye hytteområder og om hytter i størrelsesorden 200 kvadratmeter og større. Noen kommuner klarer denne veksten bedre enn andre og utnytter potensialet for lokal næringsutvikling, mens i andre kommuner skjer mye av verdiskapningen utenfor kommunen. Hvordan kan en tilrettelegge for økt lokal verdiskapning i forbindelse med utvikling av det hyttebaserte reiselivet?

Hyttebruken er blitt mer nyansert de siste årene. Flere pensjonister med god helse søker nå en mer aktiv fritidstilværelse sammenliknet med bare få år tilbake. Langtidsferie i Norge i motsetning til i utlandet er blitt et alternativ. Organisert hytteformidling er også blitt mer vanlig, samtidig som moderne informasjonsteknologiske løsninger har ført til at mange er mindre avhengig av fysisk å være tilstede på sin arbeidsplass. Å arbeide fra hytte eller landsted er blitt et alternativt for stadig flere. De reiser opp torsdag ettermiddag slik at de kan ha en langhelg på hytta.

Økt hyttebygging eller økt hyttebruk vil kunne bidra til å heve både næringsgrunnlag og trivsel i hyttekommunene. Svært mange steder i landet satses det på hyttereiseliv som et tredje ben å stå på ved siden av industri og landbruk. I dagens og sannsynligvis også fremtidens tjenesteorienterte samfunn vil overføringene til landbruk og skogbruk reduseres tildels betydelig. Også innen landbruket vil man derfor i stigende grad søke alternative inntektskilder. Der hvor naturforholdene ligger til rette vil slik satsing i stor grad kunne skje innenfor reiselivet. En slik tendens startet allerede på midten av 90-tallet i Norge.

Ser vi på ferie- og fritidsmarkedet ut fra en kommunal synsvinkel er det ikke sikkert at selve oppsettingen av hytter/ fritidsboliger er så interessant. Det er begrenset hvor mange som kan livnære seg ved oppsetting, og markedet er veldig konjunkturavhengig. I tillegg vil det for den enkelte kommune være interessant å opprettholde et bredt næringsliv som ikke blir påvirket i samme grad ved en konjunkturedgang.

Hovedformålet med denne undersøkelsen har vært å gjennomføre en kartlegging blant eiere av private hytter i Trysil for å vurdere muligheter for ytterligere næringsutvikling og lokal verdiskapning. Vi har lagt til grunn modellen presentert i figur 1.1



Figur 1.1: Modell over hyttebruk og lokal verdiskapning

Modellen viser sammenhengen mellom de viktigste faktorene for hyttebruk og er en modifisert modell fra Soltvedt og Velvin (2000). Med modellen som grunnlag og ved hjelp av undersøkelseskonseptet er hensikten å oppnå målsetningene skissert nedenfor.

- Dokumentere hytteeierens betydning for Trysil økonomisk
- Å kartlegge hvem som er hytteeiere i undersøkelsesområdet - demografi
- Å få hytteeierens oppfatning av Trysil som reisemål og hytteområdet de har hytte
- Å avklare hvor stor andel av hyttebruken som er knyttet til bruk av alpinanlegget i Trysilfjellet

- Å bruke resultatene av undersøkelsen til å få en bedret planlegging av hytteområder, med tilhørende infrastruktur, vedlikehold og utvikling.

## ***2. Metode***

I dette kapitlet ser vi nærmere på hvordan vi har gått frem for å innhente data. Vi har også vurdert gyldigheten og påliteligheten. Avslutningsvis kommer vi inn på generaliserbarheten av dataene.

### ***2.1 Metoder for innhenting av data og utvalg av enheter***

Det ble besluttet å gjennomføre en spørreskjemaundersøkelse for å gi svar på spørsmålene som følger av problemstillingene gitt i innledningen. For å få med flere forhold knyttet blant annet til lokale forhold samt muligheter å bruke dataene i forskningssammenheng, ble spørreskjemaet på 9 A4-sider, dvs. relativt omfattende. Hensiktsmessigheten med et spørreskjema av dette omfanget ble nøye diskutert ut fra hensynet til svarnøyaktighet og svarprosent. Disse forholdene er kommentert nedenfor under avsnitt 2.2.

To datainnsamlingsmetoder var i utgangspunktet aktuelle, personlig intervju og postal undersøkelse. Personlig intervju ble straks forkastet av kostnadmessige/tidsmessige og ikke minst praktiske årsaker. Intervju av et minimum på 3-400 enheter ville i praksis ikke kunne gjennomføres, spesielt fordi enhetene i mange tilfeller var forventet å måtte konsultere hyttebøker, andre medlemmer i familien, etc. for å kunne gi svar på en rekke av spørsmålene. I tillegg ville intervjumetoden medføre utstrakt reising for å få gjennomført intervjuene.

Med en postal undersøkelse vil en unngå disse problemene. Metoden vil i tillegg ivareta et antatt ønske hos mange om full anonymitet, og respondentene vil ikke påvirkes av personer med kontakt tilbake til kommunene eller oppdragsgiver. En postal undersøkelse krever imidlertid svært presise og entydige spørsmål, og det vil være nødvendig å legge stor vekt på arbeidet med detaljspørsmålene og utprøvingen av skjemaet før gjennomføringen av selve undersøkelsen. Postale undersøkelser gir erfaringsmessig en lav svarprosent, og purring ville være nødvendig for å oppnå et rimelig resultat. Normalt vil en postal undersøkelse uten purring gi en svarprosent på 20-40, mens en med purring kan forvente en svarprosent i området 50 (Nachmias&Nachmias 1992:217).

### **2.1.1 Utvalg av enheter**

Hyttene i Trysil som er med i undersøkelsen, er lokalisert i 6 områder over et forholdsvis lite geografisk område, med i alt ca. 1740 hytter. Ut fra et ønske om representativitet var utgangspunktet at samtlige hytteeiere skulle få tilsendt spørreskjema. Grunnet økonomiske forhold lot dette seg ikke gjøre, slik at ut fra bruttoutvalget har vi et nettoutvalg på 1671 hytter. Utvalget består da av hytteeiere med bostedsadresse i Skandinavia. Ut fra dette har vi trukket et utvalg på 1104 hytteeiere som har fått tilsendt spørreskjema. Med en rimelig svarprosent vil en forvente at områdene med færrest hytter ville bli representert ved minimum 15-25 hytteeiere. Et lavere antall ville etter prosjektgruppens vurdering være lite ønskelig (analysen etter datainnsamlingen viser at ingen områder er representert med færre enn 58 hytteeiere, jf. tabell 2.1.).

Som nevnt, var det forventet å oppnå en rimelig svarprosent. Et problem i en spørreundersøkelse kan være ved at holdningene blant dem som ikke svarer, kan avvike fra holdningene blant dem som svarer. Vesentlige avvik kan begrense gyldigheten av å generalisere de innhentede dataene til hele populasjonen av hytteeiere. Dette forholdet er behandlet spesielt under analysen av dataene, jr. kapittel 2.6.

Utsendelsen av spørreskjemaene til hytteeierne er basert på grunneiernes registre over hytteeiere.

## **2.2 Spørreskjemaet, og spørreskjemaets gyldighet og pålitelighet**

Grunnrisset av tilsvarende og sammenlignbar undersøkelse i Sigdal og Krødsherad i 1996 (Velvin et.al 2000), samt undersøkelse i Hol, Rollag og Sigdal (Velvin 2002) ble brukt som utgangspunkt for spørreskjemaet. Visse justeringer ble foretatt for å rette opp upresise formuleringer, og det ble tatt inn noen tilleggsspørsmål av lokal karakter etter ønske fra oppdragsgiverne. Spørreskjemaet ble gjennomgått av oppdragsgiverne før det gikk til en pre-test som omfattet 6 personer med relevant bakgrunn. Testpersonene var hytteeiere fra områder som ikke inngikk i Trysil-undersøkelsen.

Spørreskjemaet ble sendt ut rett i siste halvdel av mai. Svarfristen ble satt til 10. juni slik at skjemaet ikke skulle bli liggende, men utfylles og returneres kort tid etter mottak. En merket, frankert svarkonvolutt var lagt ved spørreskjemaet. Svarkonvolutten var merket i den hensikt å unngå å purre hytteeiere som hadde svart ved første gangs utsendelse. Skjema og konvolutt ble fysisk atskilt så snart konvoluttene var åpnet, for å sikre 100 % anonymitet.

#### *Skjemaets gyldighet og pålitelighet*

Gyldighet refererer seg til hvorvidt spørreskjemaet måler det som ønskes målt, dvs. hvorvidt begrepene som er brukt i spørsmålene, gir uttrykk for det som ønskes målt. Pålitelighet refererer seg til hvor presist spørreskjemaet måler det en ønsker å få målt.

*Gyldighet:* Spørsmålene i skjemaet representerer enkle problemstillinger. Som tidligere nevnt, ble det tatt utgangspunkt i et allerede eksisterende spørreskjema, dvs. at vi kunne trekke på erfaringer fra tidligere undersøkelser. På grunnlag av disse forholdene mener vi at skjemaets gyldighet er rimelig god.

*Pålitelighet:* Gjennom pre-testen fikk vi bekreftet at spørsmålene syntes å være tilstrekkelig presise. Enkelte av de svenske respondentene synes å ha hatt noen språklige problemer i forhold til hva vi spurte etter. Det er imidlertid ingen spørsmål i den forbindelse som peker seg ut, slik at så langt vi har undersøkt forefinnes det ingen systematiske feil.

### **2.3 Purring**

Ved utgangen av juni var svarfrekvensen mht. returnerte skjema nede på 2-3 pr. uke, og det ble besluttet å foreta purring. I utgangspunktet var det tenkt å foreta purring i god tid før fellesferien i juli. På bakgrunn av noe forsinkelse i posten i form av mottakelse av skjemaet<sup>1</sup> ble det besluttet å flytte purringen til over fellesferien. Purring ble foretatt i siste halvdel av august. Antall purret pr. brev var 697 hytteeiere

---

<sup>1</sup> Noen respondenter ringte og fortalte at de hadde mottatt skjemaet etter fristen for innsendelse.

## **2.4. Responsfrekvens før og etter purring**

Spørreskjemaet ble sendt ut til 1104 hytteeiere i Trysil. I midten av august, like før purring, var det kommet inn ca. 400 svar. Dette tilsvarer en svarprosent på ca. 36 %. Pr. 15. oktober var igjen svarfrekvensen nede på under 1 per uke. Vi satte stopp for registrering av nye skjemaer, og totalt var det da kommet inn 584 skjemaer. Dette gir en respons på 52,9 %. Tallene stemmer godt overens med hva som var forventet og må sies å være meget tilfredsstillende.

Noen få konvolutter kom i retur til turistkontoret. Vi har ingen forutsetning for å si noe om hva grunnen skyldes, det kan enten være flytting internt i Skandinavia, flytting ut av Skandinavia eller hytteeieren kunne ha falt fra. Det ble ikke gjort forsøk på å oppspore hytteeierne med ukjent adresse eller med adresse i utlandet, eller søke å få kontakt med nye eiere i de tilfellene hvor mottaker var død. Dette frafallet utgjør totalt 10 i følge opplysninger fra Turistkontoret som sto for utsendelsen av konvoluttene.

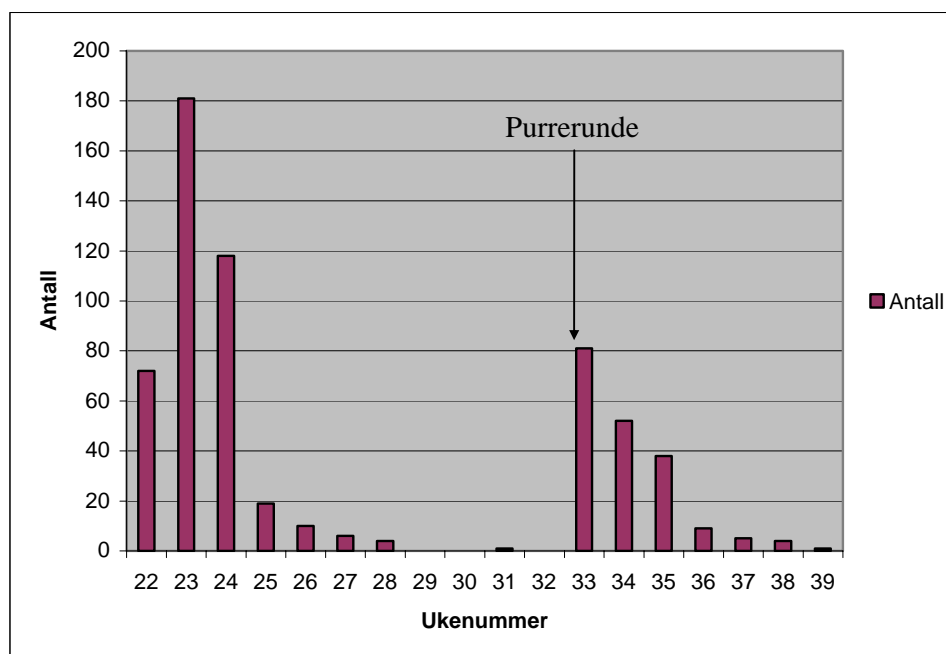
I Tabell 2.1 er svartallene fra Trysil sammenliknet med tilsvarende tall fra tidligere undersøkelser i Bykle, Røros, Holtålen, Os og Sjusjøen (Flognfeldt 1995), og Sigdal og Krødsherad (Velvin et.al 2000). Svarprosentene for Trysil ligger i overkant av gjennomsnittet for kommunene i tidligere undersøkelser.



Kommune	Netto utsendte spørreskemaer	Retnerte og besvarte spørreskemaer	Svarprosent
Bykle	1240	448	36% uten puring
Røros	2300	720	32% uten puring
Holtålen	900	440	48%
Os	700	335	47%
Sjusjøen	996	502	51% av et utvalgt blant 2550 hytteeiere
Sigdal uten puring	3030	1163	38%
Sigdal totalt, m. purr.	3030	1575	51.9%
Krødsherad u. Puring	1123	307	27%
Krødsherad totalt, m.p	1123	396	35.3%
Trysil f. puring	1104	400	36 %
Trysil totalt	1104	584	52,9 %

Tabell 2.1: Svarfordeling for hytteundersøkelsen i Trysil 2002 sammenliknet med svarfordelingen ved tidligere hytteundersøkelser

Figur 2.1 viser variasjon i svarfrekvensen over tid, fra utsendelsen rett etter pinse fram til 1. oktober.



Figur 2.1: Svarfrekvens

## ***2.5. Registrering av data og pålitelighet i forbindelse med registreringen***

Ved mottak av svarene ble skjemaene skilt fra konvoluttene og nummerert fortløpende (påført enhetsnummer). Nummeret på svarkonvoluttene ble krysset av mot listen over samtlige hytteeiere for å hindre purring av personer som allerede hadde svart. Et mindre antall hadde strøket over nummeret på svarkonvoluttene, med det resultat at disse ble purret opp. Antallet det dreide seg om var så lite at vi anså ikke dette som et problem. Svarkonvoluttene ble skilt fra svarskjemaene umiddelbart etter mottak og tilintetgjort på forsvarlig måte iht. vanlig kutyme, slik at det ikke skulle være mulig å kople skjemaene tilbake til den enkelte hytteeier.

Alle svar ble registrert i en datamatrikse i dataprogrammet SPSS, hvor linjene i matrisen representerer de enkelte svarskjemaene og hvor kolonnene representerer de enkelte variablene. Det ble engasjert 1 operatør for innleggelse av dataene, dette for å redusere muligheten for systematiske feil. I tillegg var det i forkant utarbeidet en instruks til operatøren før registreringen begynte, basert på gjennomsyn av ca. 50 utfylte skjema. Instruksen ga bl. a. retningslinjer for tolking av ulike svarmønstre. Dessverre ble det ved etterkontroll oppdaget en systematisk feil ved antall bruksdøgn. Feilen besto at det på spørsmål 11, 12 og 13 var registrert "missing data", mens det i virkeligheten skulle stå 0 døgn. Materialet har blitt korrigert for feilen.

Operatøren var pålagt selvkontroll for ytterligere å redusere risikoen for systematiske feil ved registreringen, spesielt med hensyn til å kontrollere at skjemaenes løpenummer var i samsvar med de respektive linjenumrene i datamatriksen. Ved mistanke om feil var operatøren pålagt å gå tilbake i datamaterialet inntil feilen ble funnet.

Ved registrering av så store datamengder som det her dreier seg om - matrise 584 x 330 med i alt ca. 193 000 celler eller datapunkter - vil det nødvendigvis opptre tilfeldige feil. Noen av disse kunne avdekkes ved å kjøre ut frekvensfordelinger for hver variabel etter registrering. Feilregistrering ved bruk av ikke-tillatte koder ble ikke avdekket da variablene på forhånd var spesifisert innenfor gitte intervaller.

For å få et mål på omfanget av tilfeldige feil ble 1 100 tilfeldig utvalgte datapunkter, eller celler, i datamatriksen kontrollert mot verdiene i de respektive utfylte skjemaene. Det ble funnet 7 klare tastefeil (0,64 %). Basert på omfanget av de 7 klare tastefeilene i utvalget på 1 100 celler, er det statistisk sett 99 % sannsynlighet for at tastefeilene i hele datamatriksen ligger innenfor en usikkerhetsmargin på +/- 0,5 %, dvs. at feilprosenten i datamatriksen sannsynligvis er maksimum 1,3 % (Hellevik 1991: 327). Registrering og analyse ble foretatt med SPSS 10.0.

## 2.6. Undersøkelsens generaliserbarhet

Generaliserbarheten beror på i hvilken grad respondentene er representative for hele hyttebefolkningen i Trysil. Sentrale spørsmål er: Er alle **hytteområdene** rimelig bra representert? Er tallene for **bruksfrekvens** representative? (skjevhet her vil spesielt påvirke estimatet for forbruk og behovet for tjenester). Er tallene for **aldersfordeling** representative? (påvirker estimatet for forbruk). Vi søker å svare på disse spørsmålene i avsnittene nedenfor.

### 2.6.1 Fordeling på hytteområder:

Tabell 2.2 vises fordelingen av svar lokalisert til de ulike hytteområdene

		OMRAADE			
		Frequency	Percent	Valid Percent	Cumulative Percent
Valid	Fageråsen M, R, T	131	22,4	22,7	22,7
	Fageråsen D, J, L	73	12,5	12,7	35,4
	Trysilfjellet sør for Vestbyveien	102	17,5	17,7	53,1
	Trysilfjellet nord for Vestbyveien	121	20,7	21,0	74,1
	Bittermarka, Flendalen sameieskog	58	9,9	10,1	84,2
	Bittermarka, Trysilskog	91	15,6	15,8	100,0
	Total	576	98,6	100,0	
Missing	System	8	1,4		
Total		584	100,0		

Tabell 2.2: Fordeling på hytteområde

Ut fra totalpopulasjonen i undersøkelsen på 1104 hytter, uten at vi konkret kan si hvor mange hytter populasjonen består av i hvert hyttefelt så representeres alle feltene god nok statistisk.

### 2.6.2 Bruksfrekvens

En vil forvente at en hytteeier som sjelden bruker hytta, har mindre interesse av å være med i en undersøkelse av den typen som dette dokumentet omhandler, sammenliknet med hytteeiere som bruker hytta ofte. Hvis dette er korrekt vil den gjennomsnittlige bruksfrekvensen som vi har målt i denne undersøkelsen, være høyere enn gjennomsnittet for populasjonen. I tidligere undersøkelser (Jf Flognfeldt 1995) er bruksfrekvensen for populasjonen bestemt ved å redusere den målte bruksfrekvensen med 10%. I Sigdal og Krødsherad undersøkelsen (Velvin et.al 2000) fant vi at hytteeiere som benytter hytta ofte, svarer på et tidligere tidspunkt enn de som ikke benytter hytta så ofte. Vi benytter samme metode i denne undersøkelsen og ved å ekstrapolere denne eventuelle tendensen til hele populasjonen vil vi kunne bestemme den midlere bruksfrekvensen for populasjonen.

Vi finner nettopp denne tendensen i datamaterialet, se tabell 2.3. Vi har sjekket de første 400 som svarte opp mot de 200 siste som svarte for å se på om vi finner forskjeller i bruksfrekvensen. De siste 200 som svarte (av totalt ca. 600), dvs. de som hovedsakelig svarte etter puring, har en gjennomsnittlig bruksfrekvens på 21 overnattingsdøgn. Gjennomsnittlig bruksfrekvens for alle i utvalget er ca. 28,3, dvs. at bruksfrekvensen for dem som svarte etter puring ligger omkring 25 % lavere enn gjennomsnittet på 28,3. Disse «etternølerne» representerer en midlere bruksfrekvens for hele populasjonen, dersom vi tenker oss tendensen i datamaterialet ekstrapolert til hele populasjonen på ca. 1740. Vi kommer tilbake til dette under bruksfrekvensen.

Gjennomsnittsverdier  
for bruksfrekvens pr.  
svartidspunkt

	Før puring	Etter puring
Bruksfrekvens i antall netter	31,7	20,9

Tabell 2.3: Forskjell i bruksfrekvens som funksjon av svartidspunktet, før og etter purring.

### 2.6.3 Aldersfordeling

Det kom en del spørreskjema i retur uten å blitt besvart, samt noen telefoner. Begrunnelser for ikke å svare er listet opp nedenfor

1. Spørreskjemaet er for langt, komplisert
2. Spørsmål om inntekt har ingen noe med
3. Bruker hytta for lite
4. Har det bra - vil ha privatlivet i fred

De tre første svaralternativene dominerte i frekvens og er tatt i betraktning under vurderingen nedenfor. De øvrige svarene var få i antall og tillegges mindre vekt.

Kommentarer om spørreskjemaets lengde og kompleksitet ville en forvente å få fra eldre mennesker, personer med lav utdanning og personer som er svært travelt opptatt i hverdagen.

Motvilje mot å oppgi inntekt ville en forvente å finne primært blant personer med spesielt høy inntekt.

Ved lite bruk av hytta så kan det være forståelig at brukeren ikke har returnert skjema, men heller tatt en telefon for å si ifra.

### 2.6.4 Konklusjon

På grunnlag av analysen i dette kapitlet kan vi slutte at det foreliggende datamaterialet er rimelig pålitelig og at det gir et rimelig korrekt bilde av forholdene i utvalget. Resultatene kan generaliseres til hele hyttepopulasjonen når en tar hensyn til kommentarene i avsnitt 2.6.



### 3. Hyttebruk

#### 3.1 Hva fører til hyttebruk

Vi har i tabellene nedenfor sett på hva som er viktig for hytteeiers bruk av hytta. I spørreskjemaet hadde vi listet opp en rekke alternativer hvor respondenten skulle svare på graden av viktighet for hvor ofte hytta ble benyttet. Ut fra tabellene er det vinteraktiviteter knyttet til friluftsliv som vurderes som de viktigste faktorene, slik som alpintilbudet og turskiltilbudet, hvor preparering av skiløypene vurderes som det viktigste.

**HOVEDVEI**

		Frequency	Percent	Valid Percent	Cumulative Percent
Valid	Svært viktig	261	44,7	46,9	46,9
	Noe viktig	152	26,0	27,3	74,1
	Passe	106	18,2	19,0	93,2
	Noe uvesentlig	22	3,8	3,9	97,1
	Uvesentlig	16	2,7	2,9	100,0
	Total	557	95,4	100,0	
Missing	System	27	4,6		
Total		584	100,0		

Tabell 3.1: Vurdering av kvaliteten på hovedvei

**ADKOMSTV**

		Frequency	Percent	Valid Percent	Cumulative Percent
Valid	Svært viktig	205	35,1	37,0	37,0
	Noe viktig	161	27,6	29,1	66,1
	Passe	139	23,8	25,1	91,2
	Noe uvesentlig	34	5,8	6,1	97,3
	Uvesentlig	15	2,6	2,7	100,0
	Total	554	94,9	100,0	
Missing	System	30	5,1		
Total		584	100,0		

Tabell 3.2: Vurdering av kvaliteten på adkomstvei

Når det gjelder transport til hytta så vurderes standarden på hovedvei og adkomstvei som viktige for hyttebruk, Vi ser avtabell 3.1 og 3.2 at over 90 % av respondentene vurderer dette som mer enn gjennomsnittlig viktig.

#### AVSTAND

		Frequency	Percent	Valid Percent	Cumulative Percent
Valid	Svært viktig	201	34,4	36,6	36,6
	Noe viktig	172	29,5	31,3	67,9
	Passe	128	21,9	23,3	91,3
	Noe uvesentlig	25	4,3	4,6	95,8
	Uvesentlig	23	3,9	4,2	100,0
	Total	549	94,0	100,0	
Missing	System	35	6,0		
Total		584	100,0		

Tabell 3.3: Vurdering av avstand fra hjemsted i forhold til hyttebruk

Som vi ser av tabellen ovenfor, vurderes også avstand fra hjemsted til hytta som viktig for bruken. Sammenligner vi viktigheten av reisetid sett opp mot den faktiske reisetiden, ser vi at reisetiden fra hjemsted til hytta for den store majoriteten av hytteeiere i utvalget er fra 2 til 4 timer, kan det kanskje virke noe underlig at avstand skal ha såpass stor betydning. Ser vi derimot på bostedsadresse hjemsted så vil det for en stor del (de norske respondentene) være vel så kort å reise til Trysil som andre destinasjoner slik som Hemsedal, Geilo og Hafjell.

#### ALPINTIL

		Frequency	Percent	Valid Percent	Cumulative Percent
Valid	Svært viktig	267	45,7	48,1	48,1
	Noe viktig	92	15,8	16,6	64,7
	Passe	73	12,5	13,2	77,8
	Noe uvesentlig	27	4,6	4,9	82,7
	Uvesentlig	96	16,4	17,3	100,0
	Total	555	95,0	100,0	
Missing	System	29	5,0		
Total		584	100,0		

Tabell 3.4: Vurdering av alpintilbudet i forhold til hyttebruk

Det er ikke noe overraskende at alpintilbudet har såpass stor grad av viktighet for brukerne, hele 77 % mente det var over gjennomsnittlig viktig for hyttebruken. Det som derimot



overrasket oss noe, var at over 16 % av respondentene mente alpintilbudet var uvesentlig for hyttebruken, på tross av at Trysil har markert seg som skisted for alpint.

Vi ønsket derfor å sjekke opp dette nærmere og har kjørt to tilleggsanalyser knyttet til de som mente alpin var uvesentlig.

#### OMRAADE

	Frequency	Percent	Valid Percent	Cumulative Percent
Valid Fageråsen M, R, T	6	6,3	6,3	6,3
Fageråsen D, J, L	2	2,1	2,1	8,3
Trysilfjellet sør for Vestbyveien	1	1,0	1,0	9,4
Trysilfjellet nord for Vestbyveien	3	3,1	3,1	12,5
Bittermarka, Flendalen sameieskog	27	28,1	28,1	40,6
Bittermarka, Trysilskog	57	59,4	59,4	100,0
Total	96	100,0	100,0	

Tabell 3.5: Hvilket hytteområde kommer de fra som mener alpintilbudet er uvesentlig for hyttebruk

Som vi ser av tabell 3.5, så kommer 87,5 % av disse respondentene fra Bittermarka, et område som ikke er knyttet til selve alpinområdet. Ved å se på alderen til dem som mener alpint er uvesentlig, så er det heller ikke overraskende at dette er middelaldrende og eldre mennesker, noe vi ser ut fra tallmaterialet i tabell 3.6.

#### Aldersgrupper

	Frequency	Percent	Valid Percent	Cumulative Percent
Valid 30 - 39	5	5,2	5,2	5,2
40 - 49	10	10,4	10,4	15,6
50 - 59	31	32,3	32,3	47,9
60 - 69	27	28,1	28,1	76,0
70 og over	19	19,8	19,8	95,8
ikke besvart	4	4,2	4,2	100,0
Total	96	100,0	100,0	

Tabell 3.6: Hvilken alder har de som mener alpintilbudet er uvesentlig for hyttebruk

**MERKING**

		Frequency	Percent	Valid Percent	Cumulative Percent
Valid	Svært viktig	270	46,2	47,7	47,7
	Noe viktig	156	26,7	27,6	75,3
	Passe	97	16,6	17,1	92,4
	Noe uvesentlig	19	3,3	3,4	95,8
	Uvesentlig	24	4,1	4,2	100,0
	Total	566	96,9	100,0	
Missing	System	18	3,1		
Total		584	100,0		

Tabell 3.7: Vurdering av merking av turskiløyper i forhold til hyttebruk

**PREPARER**

		Frequency	Percent	Valid Percent	Cumulative Percent
Valid	Svært viktig	297	50,9	52,4	52,4
	Noe viktig	154	26,4	27,2	79,5
	Passe	79	13,5	13,9	93,5
	Noe uvesentlig	17	2,9	3,0	96,5
	Uvesentlig	20	3,4	3,5	100,0
	Total	567	97,1	100,0	
Missing	System	17	2,9		
Total		584	100,0		

Tabell 3.8: Vurdering av preparering av turskiløyper i forhold til hyttebruk

Turskitilbudet vurderes som viktigere enn alpint. Dette kan vi tolke ut fra tallmaterialet ved at det er flere respondenter som mener både merking, skilting, preparering og variasjon av løypene er viktig for bruken av hytta.

Skal vi legge ytterligere tolkning i dette kan vi etter vår oppfatning se på hytteeiere og brukere som opptatt av begge tilbudene. I andre undersøkelser (Velvin et.al 2000) (Flognfeldt 1995) så er det ofte foreldre som benytter turski som et tillegg til alpint eller at de bare benytter turski.

**FOTTUR**

		Frequency	Percent	Valid Percent	Cumulative Percent
Valid	Svært viktig	145	24,8	26,0	26,0
	Noe viktig	164	28,1	29,4	55,4
	Passe	166	28,4	29,7	85,1
	Noe uvesentlig	43	7,4	7,7	92,8
	Uvesentlig	40	6,8	7,2	100,0
	Total	558	95,5	100,0	
Missing	System	26	4,5		
Total		584	100,0		

Tabell 3.9: Vurdering av fotturmogigheter sommerstid i forhold til hyttebruk

**FOTMERK**

		Frequency	Percent	Valid Percent	Cumulative Percent
Valid	Svært viktig	117	20,0	21,0	21,0
	Noe viktig	141	24,1	25,3	46,3
	Passe	184	31,5	33,0	79,4
	Noe uvesentlig	61	10,4	11,0	90,3
	Uvesentlig	54	9,2	9,7	100,0
	Total	557	95,4	100,0	
Missing	System	27	4,6		
Total		584	100,0		

Tabell 3.10: Vurdering av merkede turstier i forhold til hyttebruk

Ser vi på tabell 3.9 og 3.10 så ser det ut til at sommentilbud i form av friluftaktiviteter som fotturer, har forholdsvis stor betydning. Dette skulle tilsi en viss bruk sommer og høst selv om det generelle markedet oppfatter Trysil som et vintersted. Dette kommer vi tilbake til i kapittel 3.2.

**SMÅVILT**

		Frequency	Percent	Valid Percent	Cumulative Percent
Valid	Svært viktig	29	5,0	5,4	5,4
	Noe viktig	22	3,8	4,1	9,5
	Passe	47	8,0	8,7	18,2
	Noe uvesentlig	56	9,6	10,4	28,6
	Uvesentlig	384	65,8	71,4	100,0
	Total	538	92,1	100,0	
Missing	System	46	7,9		
Total		584	100,0		

Tabell 3.11: Vurdering av småviltjakt i forhold til hyttebruk

**STORVILT**

		Frequency	Percent	Valid Percent	Cumulative Percent
Valid	Svært viktig	4	,7	,8	,8
	Noe viktig	5	,9	,9	1,7
	Passe	29	5,0	5,5	7,2
	Noe uvesentlig	50	8,6	9,5	16,7
	Uvesentlig	440	75,3	83,3	100,0
	Total	528	90,4	100,0	
Missing	System	56	9,6		
Total		584	100,0		

Tabell 3.12: Vurdering av storviltjakt i forhold til hyttebruk

**FISKE**

		Frequency	Percent	Valid Percent	Cumulative Percent
Valid	Svært viktig	88	15,1	15,9	15,9
	Noe viktig	108	18,5	19,5	35,4
	Passe	149	25,5	26,9	62,3
	Noe uvesentlig	59	10,1	10,6	72,9
	Uvesentlig	150	25,7	27,1	100,0
	Total	554	94,9	100,0	
Missing	System	30	5,1		
Total		584	100,0		

Tabell 3.13: Vurdering av fiske i forhold til hyttebruk

**KULTUR**

		Frequency	Percent	Valid Percent	Cumulative Percent
Valid	Svært viktig	23	3,9	4,3	4,3
	Noe viktig	67	11,5	12,5	16,8
	Passe	199	34,1	37,1	53,8
	Noe uvesentlig	81	13,9	15,1	68,9
	Uvesentlig	167	28,6	31,1	100,0
	Total	537	92,0	100,0	
Missing	System	47	8,0		
Total		584	100,0		

Tabell 3.14: Vurdering av kulturtilbud i forhold til hyttebruk

Aktiviteter som jakt har liten innvirkning mens fiske og kulturtilbud har en viss grad av viktighet for bruken.

### 3.1.1. Årsaker til å være hytteeier i Trysil

Vi spurte også respondentene om det var noen spesiell grunn til å ha hytte i Trysil. Svarene knyttet seg i hovedsak til noen få hovedgrunner. Det respondentene nevnte flest ganger var forhold knyttet til skianlegget, slik som selve anlegget, god tilrettelegging og muligheter for ski inn og ut. Her finner vi også de som nevner hytta som investeringsobjekt, med utleiepotensial.

Den andre hovedgrunnen er knyttet til reisemulighetene til Trysil. Slik som reiseavstand fra hjemsted virker kort, at veiene holder god standard og det er lett adkomst til hyttene.

Tredje hovedgrunnen er knyttet til naturbaserte forhold og trivselsfaktorer. Det nevnes vakker natur, gode muligheter for skiturer og fotturer i høyfjell, variert terreng og fiskemulighetene som finnes i Trysil og nærheten til hytta. Det nevnes også at Tryslinger er trivelige mennesker og generell trivsel i Trysil og hytteområdet.

Fjerde hovedgrunnen knytter seg til familiære forhold, hvor arv av hytte, eller foreldre har kjøpt hyttetomt til barn. I tillegg er det en vesentlig andel som nevner at de er utflyttede Tryslinger som ønsker tilhørighet til kommunen eller andre som har familiære bånd til kommunen.

### 3.2 Bruksfrekvens

Tidligere undersøkelser har dokumentert at hyttebruk er en viktig del av det lokale reiselivsprodukt (Flognfeldt 1995, Velvin et.al 2000, Soltvedt & Velvin 2000). For å oppnå større bruk og derved mer lokal verdiskapning er det viktig i første omgang å dokumentere bruken av hytta som fritidsbolig. Ser vi på hvordan bruken fordeler seg over året opp mot hva slags reise hytteeieren er på er det svært lite dagsturer blant hytteeierne (tabell 3.5). Det er ingen klar overvekt av weekendturer på vinteren, som en skulle forvente. I tabell 3.16 ser vi at antallet på vinteren er gjennomsnittlig over 3,5 turer. Tar vi hensyn til at vinteren i spørreskjemaet er registrert som 6 måneder, mens sommer og høst er registrert som 2 måneder så er det omtrent likt antall med reiser, med noe overvekt på sommer og høst. Det som derimot trekker opp bruken vinterstid er feriereisene, hvor vintersesongen er helt klart mest

benyttet for å reise på ferie. En strategi for å øke bruken kan være å se på mulighetene for å få til flere feriereiser sommer og høst.

	Vår	Sommer	Høst	Vinter
N	584	584	584	584
Mean	9,08E-02	,15	,10	,16
Median	,00	,00	,00	,00
Std. Deviation	,38	,71	,54	1,09
Sum	53	89	61	92

Tabell 3.15: Gjennomsnittlig antall dagsturer blant hytteeiere

	Vår	Sommer	Høst	Vinter
N	584	584	584	584
Mean	,51	1,41	1,40	3,52
Median	,00	1,00	1,00	2,00
Std. Deviation	,97	1,87	1,68	4,77
Sum	295	823	815	2056

Tabell 3.16: Gjennomsnittlig antall helge/weekendturer blant hytteeiere

	Vår	Sommer	Høst	Vinter
N	584	584	584	584
Mean	,15	,82	,46	2,51
Median	,00	,00	,00	2,00
Std. Deviation	1,26	1,78	1,20	5,34
Sum	87	481	268	1463

Tabell 3.17: Gjennomsnittlig antall ferieturer blant hytteeiere

### 3.2.1 Gjennomsnittlig bruksfrekvens på årstider

Nedenfor har vi sett på hvordan den gjennomsnittlige brukstiden fordeler seg over de ulike årstidene. Våren vist i tabell 3.18 har et gjennomsnitt på 1 natt, mens sommer vist i tabell 3.19 har en bruksfrekvens på 5,8 netter. Høsten vist i tabell 3.20 er noe lavere med en bruksfrekvens på 3,3 netter, mens vinteren vist i tabell 3.21 har den høyeste gjennomsnittlige

bruksfrekvensen på 18,2 netter. Summerer vi bruken over året får vi den gjennomsnittlige årlige bruken vist i tabell 3.22 på 28,3 netter.

#### Descriptive Statistics

	N	Minimum	Maximum	Sum	Mean	Std. Deviation
SPM_12	584	0	16	595	1,02	2,16
Valid N (listwise)	584					

Tabell 3.18: Gjennomsnittlig brukstid på våren

#### Descriptive Statistics

	N	Minimum	Maximum	Sum	Mean	Std. Deviation
Eget bruk sommer	584	,00	62,00	3382,00	5,7911	8,7765
Valid N (listwise)	584					

Tabell 3.19: Gjennomsnittlig brukstid på sommeren

#### Descriptive Statistics

	N	Minimum	Maximum	Sum	Mean	Std. Deviation
Eget bruk høst	584	,00	30,00	1944,00	3,3288	4,6461
Valid N (listwise)	584					

Tabell 3.20: Gjennomsnittlig brukstid på høsten

#### Descriptive Statistics

	N	Minimum	Maximum	Sum	Mean	Std. Deviation
Eget bruk vinter	584	,00	166,00	10603,00	18,1558	21,3058
Valid N (listwise)	584					

Tabell 3.21: Gjennomsnittlig brukstid på vinteren

#### Descriptive Statistics

	N	Minimum	Maximum	Sum	Mean	Std. Deviation
Antall netter	584	,00	227,00	16524,00	28,2945	29,9017
Valid N (listwise)	584					

Tabell 3.22: Gjennomsnittlig brukstid over hele året

I tillegg til å kartlegge antall netter hytta er i bruk, ønsket vi å kartlegge antall overnattinger for blant annet å finne gjestedøgn som er et mål for reiselivsaktiviteten når det gjelder kommersielt næringsliv slik som hoteller, camping etc. I tabell 3.23 ser vi at hyttene i Trysil har et gjennomsnitt på nesten 99 overnattinger. Ser vi dette i relasjon til antall netter kan vi slå fast at det på hver hytte er 3,5 personer tilstede i gjennomsnitt.

#### Descriptive Statistics

	N	Minimum	Maximum	Sum	Mean	Std. Deviation
Sum overnattinger	584	,00	784,00	57763,00	98,9092	113,2529
Valid N (listwise)	584					

Tabell 3.23: Gjennomsnittlig antall overnattinger over hele året

### 3.2.2 Gjennomsnittlig bruksfrekvens i forhold til hytteområde

Nedenfor ser vi på bruksfrekvensen i de ulike hytteområdene. Områdene knyttet til Trysilfjellet og Fageråsen har en mye større bruksfrekvens enn Bittermarka. Det er Trysilfjellet nord for Vestbyveien som har den høyeste gjennomsnittlige bruksfrekvensen med over 35 døgn, mens Bittermarka Trysil Skog har den laveste med noe i overkant av 21 døgn. Vi har her ikke tatt med utleie, slik at tallene representerer hytteeiers eget bruk.

#### Descriptive Statistics

	N	Minimum	Maximum	Sum	Mean	Std. Deviation
Antall netter	131	,00	178,00	3686,00	28,1374	29,2908
Valid N (listwise)	131					

Tabell 3.24: Gjennomsnittlig bruksdøgn for Fageråsen område M, R og T for hele året

#### Descriptive Statistics

	N	Minimum	Maximum	Sum	Mean	Std. Deviation
Antall netter	73	,00	113,00	2125,00	29,1096	29,3355
Valid N (listwise)	73					

Tabell 3.25: Gjennomsnittlig bruksdøgn for Fageråsen område D, J og L for hele året



**Descriptive Statistics**

	N	Minimum	Maximum	Sum	Mean	Std. Deviation
Antall netter	102	,00	155,00	2884,00	28,2745	30,1938
Valid N (listwise)	102					

Tabell 3.26: Gjennomsnittlig bruksdøgn for Trysilfjellet sør for Vestbyveien for hele året

**Descriptive Statistics**

	N	Minimum	Maximum	Sum	Mean	Std. Deviation
Antall netter	121	,00	227,00	4278,00	35,3554	36,5716
Valid N (listwise)	121					

Tabell 3.27: Gjennomsnittlig bruksdøgn for Trysilfjellet nord for Vestbyveien for hele året

**Descriptive Statistics**

	N	Minimum	Maximum	Sum	Mean	Std. Deviation
Antall netter	58	,00	83,00	1349,00	23,2586	25,4611
Valid N (listwise)	58					

Tabell 3.28: Gjennomsnittlig bruksdøgn for Flendalen sameieskog for hele året

**Descriptive Statistics**

	N	Minimum	Maximum	Sum	Mean	Std. Deviation
Antall netter	91	,00	87,00	1936,00	21,2747	20,1423
Valid N (listwise)	91					

Tabell 3.29: Gjennomsnittlig bruksdøgn for, Trysil Skog for hele året

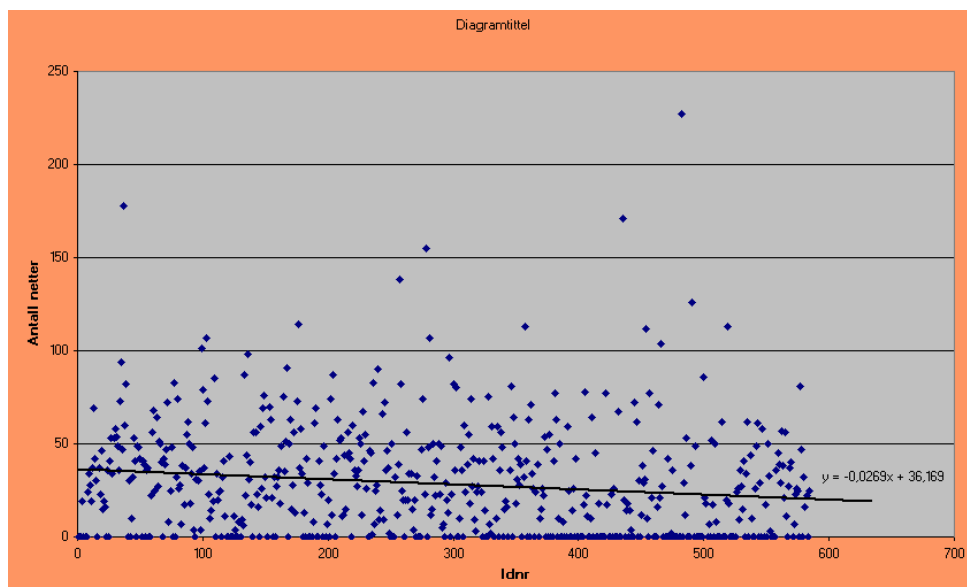
**3.2.3 Antall gjestedøgn hytteeiere representerer i Trysil**

Vi har hittil sett på bruken over året samt hvordan bruken fordeler seg i forhold til hytteområde. Vi skal i dette delkapitlet se nærmere på antallet gjestedøgn for hele populasjonen på 1741 hytter.

For å få et mest mulig korrekt tall har vi som nevnt i kapittel 2.6.2, sett at bruken av hyttene mot svartidspunktet var forskjellig. De som svarte tidlig hadde en høyere bruksfrekvens enn dem som svarte senere i undersøkelsen. Vi har kjørt en regresjon på sammenhengen, hvor

antall netter er den avhengige variabelen. Som vi ser av regresjonslinjen, så reduseres hyttebruken etter når spørreskjemaet har blitt levert tilbake. Vi har derfor tatt utgangspunkt i regresjonsanalysen og sett på første hytteeier og siste hytteeier og tatt utgangspunkt i medianen. Vi kom da frem til en bruksfrekvens på 25,5 døgn for hytteeier.

Et annet alternativ er å ta medianen i antall respondenter som er 870, og legge dette inn i regresjonslinjen. Vi får da det antatt laveste mulig bruksdøgn for populasjonen på 12,7 døgn. Etter vår vurdering er det mest korrekt å bruke bruksfrekvensen på 25,5 døgn.



Figur 3.1: regresjonslinjen for bruksfrekvens knyttet til svartidspunkt på undersøkelsen

Coefficients<sup>a</sup>

Model		Unstandardized Coefficients		Standardized Coefficients	t	Sig.
		B	Std. Error	Beta		
1	(Constant)	36,169	2,451		14,755	,000
	IDNR	-2,7E-02	,007	-,152	-3,708	,000

a. Dependent Variable: Antall netter

Tabell 3.30: regresjonsvariabler knyttet til bruksfrekvens

**Statistics**

Sum for slekt og venner

N	Valid	584
	Missing	0
Mean		4,3818
Median		,0000
Std. Deviation		13,1350
Minimum		,00
Maximum		156,00
Sum		2559,00

Tabell 3.31: Utlån til slekt og venner

I tabell 3.31 har vi beregnet det gjennomsnittlige utlånet til slekt og venner, det er på 4,4 døgn. Det er utlån som det ikke tas betaling for, hvor hytteeier selv ikke er tilstede. Dette tallet er betydningsfullt for å kunne beregne det totale antall gjestedøgn. Vi har i tabell 3.32 beregnet antallet gjestedøgn i populasjonen som ikke er kommersielle. Ut fra tabellene kan vi fastslå at privat bruk av hytter medfører en betydelig andel gjestedøgn for Trysil.

	Trysil
Hytteeiers eget bruk	25.5
Andre brukere	4,4
Samlet antall bruksdøgn	29.9
Personer pr. bruksdøgn	3,5
Antall gjestedøgn pr. hytte	104,7
Antall private hytter	1667
Beregnet gjestedøgnstall totalt for undersøkelsesområdet	174 452
Avrundet sum gjestedøgn	174 400

Tabell 3.32: Gjennomsnittlig bruk av privat hytte

**Statistics**

sum privat utleie

N	Valid	584
	Missing	0
Mean		6,4349
Median		,0000
Std. Deviation		21,6319
Minimum		,00
Maximum		240,00
Sum		3758,00

Tabell 3.33: Gjennomsnittlig kommersiell utleie av privat hytte

I tabellen i 3.33 har vi beregnet privat utleie av hytta. Den er på 6,4 døgn i gjennomsnitt for hyttene i Trysil, noe som må sies å være forholdsvis høyt. At private hytter leier ut i underkant av en uke hvert eneste år og at det gjelder hele populasjonen. Ser vi dette i relasjon til at det er 25 % av hyttene som bedriver utleie (jf. Kap 4.2), betyr det at andelen utleie for disse hyttene er omtrent 4 uker utleie i året. Ser vi nærmere på tallene for firmahyttene gjengitt i tabell 3.34 så er bruksfrekvensen for firmahytter nesten 5 ganger høyere enn de private hyttene.

Det er gjort forsøk på å finne andelen av firmahytter i den totale populasjonen. Dette har vist seg vanskelig. Trysil Utmarkslag hadde en registrering som er 2 år gammel som anslo andelen firmahytter til ca. 60, og andelen i Fageråsen regnes som liten. Beskaffenheten på tallmaterialet er høyst usikkert, vi har derfor gått ut fra at svarprosenten fra firmahyttene er identisk med det private hyttemarkedet. Svarprosenten var på 52,9 % og andelen som har krysset av for firmahytte er 34 i undersøkelsen. Ved å legge svarprosenten til grunn, andelen firmahytter samt andelen utsendte spørreskjema i forhold til bruttopopulasjonen kan vi skalere opp for å finne andelen firmahytter i hele populasjonen. Vi kommer da frem til en firmahytteandel på 64. Dette er antagelig et konservativt anslag på antallet firmahytter ettersom det med stor sannsynlighet er mindre interessant for firmaer å svare på denne type undersøkelse.

Legger vi til grunn at det ved utleie og ved firmahytter er minst like mange personer gjennomsnittlig tilstede som ved egen bruk (3,5 personer per døgn) blir det totale antall gjestedøgn 240 000 som vi kan lese ut fra tabell 3.35.

#### Descriptive Statistics

	N	Minimum	Maximum	Sum	Mean	Std. Deviation
Bruk av firmahytte	23	26	270	2926	127,22	65,98
Valid N (listwise)	23					

Tabell 3.34: Gjennomsnittlig bruk av firmahytte

	Trysil
Gjestedøgn eget bruk	174 400
Utleie	6,4
Personer pr. bruksdøgn	3,5
Antall gjestedøgn pr. Hytte utleie	22,4
Antall hytter	1677
Beregnet gjestedøgnstall for utleie	37 564
Firmahytte bruk	127,2
Personer pr. bruksdøgn	3,5
Antall gjestedøgn pr. firmahytte	445
Antall firmahytter	64
Beregnet gjestedøgnstall for firmahytter	28 482
Sum gjestedøgn	240 458
Sum gjestedøgn avrundet	240 000

Tabell 3.35 Totalt beregnet gjestedøgn for hyttemarkedet i undersøkelsesområdet

### 3.2.4 Totalt antall gjestedøgn i Trysil

Etter å ha analysert dataene i datamaterialet mellom de som sier de har leid ut via Bookingselskap og i tillegg fylt ut privat utleie så har vi funnet frem til at antallet utgjør ca 950 bruksdøgn. Antar vi, som tidligere beregninger er gått ut i fra, at det i snitt er 3,5 personer tilstede på hyttene, så blir antall gjestedøgn 3 325. Trekker vi dette tallet fra antallet utleie gjestedøgn stipulert i rapporten så blir det totale antallet i underkant av 237 000 gjestedøgn i de private hyttene utenom de som leier ut via Bookingselskapene.

For å finne det totale antallet gjestedøgn for Trysil, under forutsetning av at tallmaterialet til Trysil ferie og fritid gir et riktig bilde på antallet gjestedøgn for kommersielle senger, summerer vi gjestedøgnantallet fra Trysil ferie og fritid as og tallene fra hytteundersøkelsen. Dette vil gi et tilnærmet riktig bilde av det totale antallet gjestedøgn. I tabell 3.36 gjengitt på neste side har vi stipulert det totale antallet gjestedøgn.

	Trysil
Gjestedøgn private hytter inkl. firmahytter	237 000
Trysil ferie og fritid vintersesong	462 614
Trysil ferie og fritid sommersesong	78 000
<b>Totalt antall gjestedøgn</b>	<b>777 596</b>

Tabell 3.36: Totalt antall gjestedøgn i Trysil

Vi ser at privat bruk og utleie, samt firmahyttemarkedet utgjør ca 30 % av det totale antallet gjestedøgn i Trysil. At kalde senger utgjør en såpass stor andel av den totale gjestedøgnstatistikken foruten de to hotellene i Trysil bør gi indikasjoner på at dette er en viktig gruppe å satse på i reiselivssammenheng. I tillegg vil dette kunne gi innspill i en debatt om verdiskapningen i reiseliv. Vi kommer i neste kapittel tilbake til betydningen økonomisk av de kalde sengene.

## 4. Økonomisk betydning

I dette kapitlet ser vi nærmere på den økonomiske betydningen for Trysil av det hyttebaserte reiselivet. Først ser vi på hvor mange kroner som legges igjen hvert døgn ved ferieopphold og helgeopphold. Deretter ser vi på langvarige varer og årlige faste utgifter før vi anslår omsetningen for de private hyttene. I siste del av kapitlet ser vi nærmere på faktorer som gir lokal verdiskapning.

### 4.1 Den økonomiske betydningen av hyttebasert reiseliv

Vi spurte respondentene om å angi hvor mange kroner man brukte i hyttekommunen på forskjellige varer og tjenester ved siste ferieopphold og siste helgeopphold på hytta. I tabell 4.1 og tabell 4.2 nedenfor presenterer vi de gjennomsnittlige kronebeløp fordelt på ulike innkjøpskategorier ved henholdsvis siste helgeopphold og siste ferieopphold på hytta.

	N	Sum	Mean	Sum person	forbruk per personhelg
Matvarer og andre dagligvarer	340	177970	523,44	1183	150,44
Klær, sports- og fritidsartikler	340	64080	188,47	1183	54,17
Måltider/ drikke på kafe, pub, restaurant	340	69280	203,76	1183	58,56
Bensin, bilreperasjon, bilrekvisita	340	29020	85,353	1183	24,53
Sports- og fritidsaktiviteter	340	55950	164,56	1183	47,30
Kulturtilbud	340	1400	4,1176	1183	1,18
Annet	340	77460	227,82	1183	65,48
Sum					401,66
Per døgn, ved antagelse av at weekend er 2 dager					200,83

Tabell 4.1: Gjennomsnittlig forbruk pr. helg og døgn pr. person i Trysil i forbindelse med siste helgeopphold på hytta.

	N	Sum	Mean	Standard- avvik	Sum persondøgn	forbruk per persondøgn
Matvarer og andre dagligvarer	463	780090	1685	1910	17827	43,76
Klær, sports- og fritidsartikler	463	258848	559	1472	17827	14,52
Måltider/ drikke på kafe, pub, restaurant	463	303028	654	1327	17827	17,00
Bensin, bilreperasjon, bilrekvisita	463	96977	209	649	17827	5,44
Sports- og fritidsaktiviteter	463	393825	851	1844	17827	22,09
Kulturtilbud	463	4300	9	100	17827	0,24
Annet	463	192890	417	2805	17827	10,82
Sum						113,87

Tabell 4.2: Gjennomsnittlig forbruk pr. døgn pr. person i Trysil i forbindelse med siste ferieopphold på hytta.

Tallene i tabell 4.1 og 4.2 informerer oss bare om størrelsen på forbruket i hyttekommunen. Vi får ingen opplysninger om det faktiske forbruk totalt sett, i forbindelse enten med helgeturer eller ferieopphold. Det får vi imidlertid en antydning om i svarfordelingen på vårt spørsmål om hvor man vanligvis handler matvarer eller dagligvarer for oppholdet på hytta. Respondentene ble bedt om å angi fordelingen i prosent, og i tabell 4.3 viser vi gjennomsnittsandelen som blir brukt til innkjøp av matvarer og dagligvarer i hytteområdet eller andre steder i den kommunen hvor man har hytte.

	På hjem- stedet	Nærmeste butikk i forhold til hytta	Trysil sentrum	Underveis/ andre steder
Lengre ferieopphold Vår, sommer og høst	35,2 %	10,9 %	48,5 %	5,5 %
Helgeopphold Vår, sommer og høst	47,7 %	7,5 %	37,4 %	7,5 %
Lengre ferieopphold vinterhalvåret	38 %	11,5 %	45,8 %	4,8 %
Helgeopphold vinterhalvåret	48,1 %	9,7 %	35,7 %	6,5 %

Tabell 4.3: Andel innkjøp av matvarer og dagligvarer i hytteområdet eller andre steder i hyttekommunen ved ulike typer opphold. Tall i prosent.



Vi ser i tabell 4.3 at omkring halvparten av innkjøpet finner sted i hyttekommunen når det gjelder weekendbruken. Likevel ser vi naturlig nok at vi får en økning i handel i kommunen når hytteeieren ferierer fremfor når han/hun er på helgeopphold, da øker andelen lokal handel til mellom 55 og 60 %.

#### 4.1.2 Langvarige varer

Type artikler og tjenester	Kjøpt i Trysil kommune	Kjøpt på hjemstedet	Kjøpt andre steder
Møbler, innredningsart.	2325,68	1335,08	863,74
Redskap, verktøy	413,59	158,05	7,71
Artikler til vedlikehold	765,98	250,37	9,25
Håndverkertjenester ved vedlikehold	1592,31	79,62	12,84
Artikler til ominnredning/ tilbygg	2928,41	616,88	298,29
Håndverkertjenester ved ominnredning/ tilbygg	5167,24	136,99	1340,75
Annet til fritidshuset	517,4	200,09	287,16
Ved	437,53	44,52	7,45
Olje/ parafin	85,31	7,02	0,68
Sum forbruk per hytte	14 233,45	2 828,62	2 827,87

Tabell 4.4: Andel av forbruket av langvarige varer i hyttekommunen.

Vi ser i tabell 4.4 ovenfor at det største forbruket av langvarige varer skjer lokalt i hyttekommunen og det er artikler og tjenester ved ominnredning og tilbygg som er den største utgiften. Møbler og innredningsartikler representerer også en stor del av det lokale forbruket.

I helhet ser vi at samtlige varer og redskaper i stor utstrekning blir kjøpt i kommunen. Ser vi i tillegg på det gjennomsnittlige kronebeløp som blir brukt innenfor disse kategoriene, kommer det klart frem at næringsdrivende i hyttekommunen må ha en god markedstilpasning av sine tjenester og produkter ettersom andelen handel er såpass høy. Det er lite å hente på å øke

markedsandelen på bekostning av hjemsted og underveis. Det vil heller være markedstiltak rettet mot hytteiere for å trekke til seg omsetning forbundet med tilsvarende varer knyttet til hus/ leilighet på hjemsted. I Hol kommune vet vi at en del av omsetningen av langvarige varer knyttes til hytteeiere som kjøper inn til hus/ leilighet fordi det er først når de er på hytta at de har tid til å se på varer som møbler o.l, i tillegg synes de det er hyggeligere å handle på et lite sted enn i storbyen. De får bedre service. Dette er en strategi som også kan og sikkert allerede i dag utnyttes i Trysil.

Ser vi på de faste utgiftene så er de på ca. 11 000 kroner for hver hytte, dette inkluderer både omsetning lokalt og omsetning nasjonalt, hvis vi regner strøm som en vare som også kan kjøpes fra nasjonal tilbyder. Vi har derfor i de videre beregninger valgt å ta ut strøm som årlig fast utgift som tilfaller kommunen. Totale faste utgifter blir da ca. 5 000 kroner.

	N	Gj. snitt
Feste- eller bygslingsavgift	582	877
Strøm	582	6 017
Vei/ brøyteavgift til hytta	582	1 240
Parkeringsavgift	582	134
Renovasjon	582	914
Løypeavgift turski	582	85
Annet	582	1 779
<b>Sum faste årlige avgifter</b>		<b>11 047</b>

Tabell 4.5: Gjennomsnittlig faste utgifter.

### 4.2.3 Hytteeiernes totale forbruk

For å finne ut hvor mye som totalt blir lagt igjen i hyttekommunen av hytteeierne, må vi ta utgangspunkt i både det bruksbetingede forbruket, det som brukes av langvarige varer og de årlige gjentakende utgifter.

I utgangspunktet er tabell 3.32 for å komme frem til det bruksbetingede forbruket. Vi multipliserer det samlede antall bruksdøgn med gjennomsnittet av siste ferie og helgeoppholds forbruk (jf. tabell 4.1. og 4.2.) og får da et gjennomsnittlig forbruk på ca. 16 400 kroner.

For å finne totalforbruket må vi også ta med de langvarige varer og årlige avgifter (jf. kap 4.2.2), foruten forsikringspremierer og strøm da disse ikke representerer lokal omsetning. Etter å ha summert det gjennomsnittlige utlegget en hytteeier har, multipliserer vi med det totale antallet hytter i undersøkelsesområdet. Vi kommer da frem til følgende gjennomsnittlige forbruk i kroner pr. hytte:

Trysil	
Forbrukstype	
Langvarige varer	14 233
Faste utgifter	5 030
Bruksbetinget	16 467
Samlet forbruk	35 730
Eget bruk	59 919 210 <sup>2</sup>
Utleie	5 910 695 <sup>3</sup>
Firmahytter	5 392 894 <sup>4</sup>
Anslag på omsetning: (avrundet)	71 mill <sup>5</sup>

Tabell 4.6: Beregnet lokalt årlig forbruk i undersøkelsesområdet pr hytte.

Omsetningen representerer etter vår oppfatning et rimelig godt anslag ut fra våre metodiske diskusjoner i kapittel 2 og ved hyttebruk i kapittel 3.2<sup>6</sup>. Firmahyttene har økt bruksfrekvens i forhold til vanlig eiet hytte. Vi har lagt bruksfrekvensen til grunn og antatt at forbruket per døgn for firmahyttene er identisk med eiet hytte. Antagelig vil det ligge noe høyere, fordi det i materialet kan gi indikasjoner på at firmahyttene bruker blant annet skianlegget i større grad enn en vanlig hytteeier når vi ser på kundeundersøkelser gjennomført i skianlegget.

<sup>2</sup> Forbruk multiplisert med private hytter (1677)

<sup>3</sup> Gj.snittlig bruksbetinget forbruk pr. Gjestedøgn (157,35 kr) multiplisert med ant. Gjestedøgn utleie (37 564).

<sup>4</sup> Gj.snittlig forbruk pr. Gjestedøgn (157,35 kr) multiplisert med ant. Gjestedøgn firmahytter (28 482). I tillegg kommer faste utgifter og langvarige varer)

<sup>5</sup> Beregnet omsetning lokalt i Trysil kommune gjelder bare i undersøkelsesområdet. Ser vi hele kommunen under ett er det 4960 Hytter i Trysil (2001) og legger vi bruksdøgnene i Bittermarka (21,3) til grunn for hyttene utenfor undersøkelsesområdet, noe som er et konservativt anslag, er omsetningen i kommunen på 170,8 mill. 71 mill i hytter knyttet til undersøkelsesområdet og 99,8 mill knyttet til hyttene i Trysil utenfor undersøkelsesområdet

<sup>6</sup> I tidligere undersøkelser (Flognfeldt 1995) er tallmaterialet multiplisert med en faktor på 0,9 for å ta hensyn til at bruksfrekvensen blant hytteeiere som ikke svarer er lavere. Vi har korrigert for dette ved utregning av bruksfrekvensen.

Når det gjelder det privat utleie av egen hytte er det kun det besøksbetingede forbruket som er lagt til grunn ved beregningen, da disse hyttene har det langvarige og de faste utgiftene dekket inn ved hytteeiers egen bruk av hytta.

#### 4.2 lokale aktiviteter for økt verdiskapning - Utleie

Utleie av hytter er en viktig del av et helhetstilbud ved en destinasjon. Mye av verdiskapningen lokalt kan sees i relasjon til overnattingstilbudet, og på skidestinasjoner med en klar familieprofil kan det virke som utleie av hytter er en viktigere andel enn hoteller for lokal verdiskapning. Vi har derfor sett nærmere på utleie av hyttene i populasjonen.

SPM\_10

		Frequency	Percent	Valid Percent	Cumulative Percent
Valid	ja	142	24,3	25,8	25,8
	nei	409	70,0	74,2	100,0
	Total	551	94,3	100,0	
Missing	System	33	5,7		
Total		584	100,0		

Tabell 4.8: Utleie av hytta

I tabell 4.8 ser vi at det er over 25 % av hytteeierne som leier ut hytta, dette er en stor andel og ut fra dette kan det virke som mange av hytteeierne ser på utleie som en finansieringskilde for å eie hytte. Ser vi nærmere på tabell 4.9 over hvilke områder hvor det leies ut hytter så ser vi at i Bittermarka er det kun 2 som leier ut hytta. I Fageråsen område M, R og T samt Trysilfjellet nord for Vestbyveien så er det en overrepresentasjon av hytter som leies ut, dette er markert med rundinger i tabellen.

Vi har i tabell 4.9 og tabell 4.10 kjørt to forskjellige kjøringene på utleie. I tabell 4.9 har vi sett på de som sier de leier ut, - mot hytteområde, mens i tabell 4.10 ser vi på de som har fylt ut spørsmål 13, utlån og privat utleie mot betaling, opp mot hytteområde.

Ved å se på tallmaterialet mellom tabellene så er det inkonsistens, det skyldes så langt vi har klart å sjekke tallmaterialet at respondentene ikke har fylt ut spørsmål 13 privat utleie mot betaling når hytteeieren har leid ut gjennom et bookingselskap.

## OMRAADE \* SPM\_10 Crosstabulation

			SPM_10		Total
			ja	nei	
OMRAADE	Fageråsen M, R, T	Count	50	76	126
		Expected Count	32,4	93,6	126,0
	Fageråsen D, J, L	Count	14	51	65
		Expected Count	16,7	48,3	65,0
	Trysilfjellet sør for Vestbyveien	Count	33	60	93
		Expected Count	23,9	69,1	93,0
	Trysilfjellet nord for Vestbyveien	Count	42	73	115
		Expected Count	29,6	85,4	115,0
	Bittermarka, Flendalen sameieskog	Count	2	56	58
		Expected Count	14,9	43,1	58,0
	Bittermarka, Trysilskog	Count	0	91	91
		Expected Count	23,4	67,6	91,0
Total		Count	141	407	548
		Expected Count	141,0	407,0	548,0

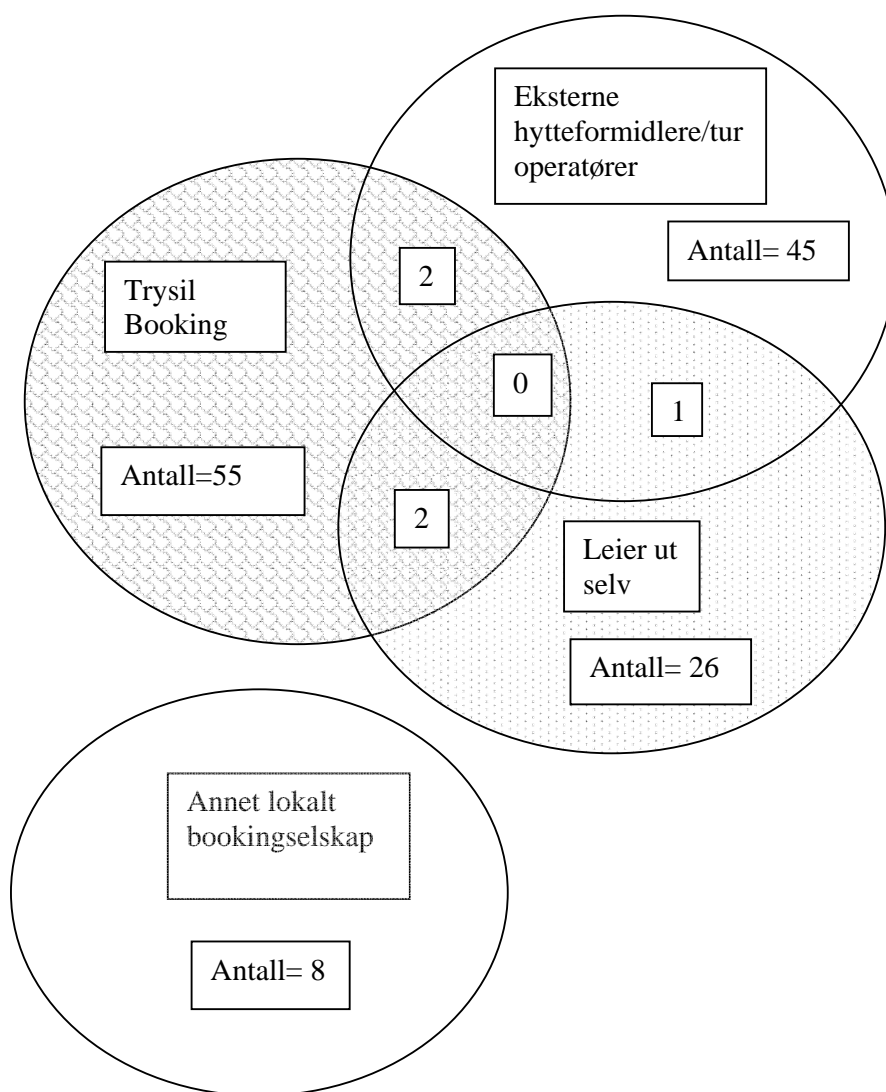
Tabell 4.9: Utleie av hytta i forhold til område

## OMRAADE \* UTLEIE Crosstabulation

			UTLEIE		Total
			ikke utleie	utleies	
OMRAADE	Fageråsen M, R, T	Count	95	36	131
		Expected Count	113,9	17,1	131,0
	Fageråsen D, J, L	Count	66	7	73
		Expected Count	63,5	9,5	73,0
	Trysilfjellet sør for Vestbyveien	Count	90	12	102
		Expected Count	88,7	13,3	102,0
	Trysilfjellet nord for Vestbyveien	Count	102	19	121
		Expected Count	105,2	15,8	121,0
	Bittermarka, Flendalen sameieskog	Count	57	1	58
		Expected Count	50,4	7,6	58,0
	Bittermarka, Trysilskog	Count	91	0	91
		Expected Count	79,2	11,8	91,0
Total		Count	501	75	576
		Expected Count	501,0	75,0	576,0

Tabell 4.10: Utleie av hytta i forhold til område

Ser vi nærmere på hvordan utleie foregår så er det noe overvekt av de som leier ut via Trysil booking, men det er en forholdsvis stor andel som leier ut selv. Figur 2 viser at det er 55 som leier ut via Trysil booking, 45 som bruker ekstern formidler, 2 som bruker ekstern formidler og Trysil Booking, 26 som leier ut selv, mens det er 8 som leier ut via annen lokal formidler. De som leier ut via lokal formidlere setter ut all leie og bedriver ikke utleie via andre aktører eller på egenhånd.



Figur 4.1: Utleieformidlere

Ved å spesifisere utleieaktør mot hytteområde kan vi finne om det er områder i Trysil hvor en bestemt utleier har en større del av markedet. Ser vi på tabell 4.11 til 414 så har Trysil Booking størst markedsandel i Trysilfjellet sør og nord for Vestbyveien, samt Fageråsen D, J og L, mens eksterne aktører har størst markedsandel i Fageråsen M, R og T. Utleie ved egen hjelp er rimelig fordelt på de fleste områder, men noe overvekt i Trysilfjellet nord for Vestbyveien sett i forhold til antall hytter i området.

**OMRAADE \* LEIEUT\_A Crosstabulation**

Count

		LEIEUT_ A	Total
		ja	
OMRAADE	Fageråsen M, R, T	9	9
	Fageråsen D, J, L	9	9
	Trysilfjellet sør for Vestbyveien	21	21
	Trysilfjellet nord for Vestbyveien	18	18
	Bittermarka, Flendalen sameieskog	1	1
Total		58	58

Tabell 4.11: Trysil Booking utleie i forhold til område

**OMRAADE \* LEIEUT\_B Crosstabulation**

Count

		LEIEUT_ B	Total
		2	
OMRAADE	Fageråsen M, R, T	6	6
	Fageråsen D, J, L	1	1
	Trysilfjellet nord for Vestbyveien	1	1
Total		8	8

Tabell 4.12: Lokal hytteformidlers utleie i forhold til område

**OMRAADE \* LEIEUT\_C Crosstabulation**

Count

		LEIEUT_ C	Total
		3	
OMRAADE	Fageråsen M, R, T	25	25
	Fageråsen D, J, L	3	3
	Trysilfjellet sør for Vestbyveien	6	6
	Trysilfjellet nord for Vestbyveien	12	12
	Bittermarka, Flendalen sameieskog	2	2
Total		48	48

Tabell 4.13: Ekstern formidler/ turoperatørs utleie i forhold til område

## OMRAADE \* LEIEUT\_D Crosstabulation

Count		LEIEUT_	Total
		D	
		4	
OMRAADE	Fageråsen M, R, T	9	9
	Fageråsen D, J, L	2	2
	Trysilfjellet sør for Vestbyveien	7	7
	Trysilfjellet nord for Vestbyveien	11	11
Total		29	29

Tabell 4.14: Utleie ved egen hjelp i forhold til område

## 4.3 lokale aktiviteter for økt verdiskapning - Golf

Golfbanen hadde sin første sesong 2002, og for å få undersøkt interessen for golf blant hytteeierne ble det spurt om de spiller golf eller ikke. 25 % av respondentene svarte at de spilte golf i dag.

## GOLF

		Frequency	Percent	Valid Percent	Cumulative Percent
Valid	ja	146	25,0	27,4	27,4
	nei	386	66,1	72,6	100,0
	Total	532	91,1	100,0	
Missing	System	52	8,9		
Total		584	100,0		

Tabell 4.15: Andel av hytteeierne som spiller golf

Ved siden av å spørre om de spilte var det viktig å få frem et eventuelt marked for både å spille golf og ta grønt kort for de som ikke har begynt å spille golf ennå. Det var over 45 % av respondentene som uttalte at Trysil Golfbane kunne være et aktuelt sted å benytte for å spille eller ta et kurs. Det indikerer at det mest sannsynlig er et potensielt marked blant hytteeierne for et golftilbud sommerstid. Det underbygges ytterligere ved at i underkant av 40 % mener golfbanen kan ha betydning for bruken av hytta. Hvis respondentenes antagelse om egen adferd oppfylles vil det medføre økt bruksfrekvens av hytta som igjen fører til økt overrullingseffekt på det resterende næringslivet i en periode hvor omsetning i butikkene ikke er like stor som i vintersesongen.



SPM\_27

		Frequency	Percent	Valid Percent	Cumulative Percent
Valid	Svært sannsynlig	110	18,8	19,9	19,9
	Noe sannsynlig	32	5,5	5,8	25,7
	Kanskje	117	20,0	21,2	46,8
	Noe usannsynlig	18	3,1	3,3	50,1
	Svært usannsynlig	221	37,8	40,0	90,1
	Vet ikke	55	9,4	9,9	100,0
	Total	553	94,7	100,0	
Missing	System	31	5,3		
Total		584	100,0		

Tabell 4.16: Andel av hytteeierne som spiller golf

SPM\_28

		Frequency	Percent	Valid Percent	Cumulative Percent
Valid	Svært mye	61	10,4	11,0	11,0
	Noe	65	11,1	11,7	22,6
	Både og	92	15,8	16,5	39,1
	Lite	38	6,5	6,8	46,0
	Svært lite	101	17,3	18,1	64,1
	Ingen betydning	199	34,1	35,7	99,8
	20	1	,2	,2	100,0
	Total	557	95,4	100,0	
Missing	System	27	4,6		
Total		584	100,0		

Tabell 4.17: Andel av hytteeierne som spiller golf

#### 4.4 Aktiviteter som savnes av hytteeiere

Vi spurte hytteeierne om det var tilbud de savnet i Trysil. Det kom inn en rekke forslag til nye aktivitetstilbud. Hovedtendensen er en eller annen form for innendørs basseng. Det nevnes både badeland, badeanlegg og svømmehall. Ut fra de som har svart på dette åpne spørsmålet er det godt over halvparten som har nevnt en eller annen form for badeaktivitet.

Andre aktiviteter som nevnes er skøytebane, sommeraktiviteter og et bedre tilbud til barn og unge. I tillegg nevnes forbedringer av eksisterende aktiviteter som bedre skiløypenett og stinett om sommeren. Det bør vurderes å undersøke nærmere betalingsvilligheten blant hytteeiere og andre turister i Trysil, om det er økonomisk lønnsomt å bygge ut et

badeaktivitetsanlegg. Dette for å styrke tilbudet til destinasjon Trysil. Kanskje kan lavsesonger få økt belegg ved at det finnes tilbud som ikke forutsetter å være utendørs.

## 5. Beskrivelse av hyttene i Trysil

I dette kapitlet gir vi en oversikt over generelle data om hyttene. Når de er bygget, hvor mange sengeplasser de har og hvor store de er. I tillegg ser vi nærmere på eierstruktur og størrelsen på husstanden.

**BYGGEAAR**

	Frequency	Percent	Valid Percent	Cumulative Percent
Valid Før 1950	2	,3	,3	,3
1950 - 1959	3	,5	,5	,9
1960 - 1969	91	15,6	15,9	16,8
1970 - 1979	221	37,8	38,6	55,3
1980 - 1989	125	21,4	21,8	77,1
1990 - 1999	97	16,6	16,9	94,1
2000 -	32	5,5	5,6	99,7
Vet ikke	2	,3	,3	100,0
Total	573	98,1	100,0	
Missing System	11	1,9		
Total	584	100,0		

Tabell 5.1: Byggeår for hyttene

Som vi ser av tabell 5.1 så er de fleste av hyttene i Trysil nyere enn 1970, hvor tabell 5.2 viser at det på over 64 % av hyttene ikke har vært noen form for oppgardering av standard. Det kan indikere at det i de nærmeste årene vil bli en del oppgraderinger i form av oppussing og lignende.

Det er begrenset hvor lenge en hytte kan stå uten vesentlige endringer. Byggmestere regner at f.eks takpapp fra 70- og 80-årene har en gjennomsnittlig levetid på rundt 20 år. Hvis vi legger det til grunn skulle utskiftningene allerede ha begynt, likeleddes vil bad og kjøkken trenge oppgraderinger etter noen tiårs bruk.

## PAABYGD

		Frequency	Percent	Valid Percent	Cumulative Percent
Valid	En gang	152	26,0	26,3	26,3
	Flere ganger	3	,5	,5	26,9
	Vet ikke	46	7,9	8,0	34,8
	Nei	376	64,4	65,2	100,0
	Total	577	98,8	100,0	
Missing	System	7	1,2		
Total		584	100,0		

Tabell 5.2: Endringer av hytta ved ombygginger eller påbygninger

## BOAREAL

		Frequency	Percent	Valid Percent	Cumulative Percent
Valid	Under 50	58	9,9	10,1	10,1
	50 - 69	206	35,3	36,0	46,1
	70 - 89	163	27,9	28,4	74,5
	90 - 119	75	12,8	13,1	87,6
	120 - 149	40	6,8	7,0	94,6
	150 - 179	13	2,2	2,3	96,9
	180 - 209	7	1,2	1,2	98,1
	>= 210	11	1,9	1,9	100,0
	Total	573	98,1	100,0	
Missing	System	11	1,9		
Total		584	100,0		

Tabell 5.3: Hyttenes boareal

Tabell 5.3 viser en oversikt over boareal på hyttene. Som vi ser av tabellen så er det hytter i størrelsesorden 50 til 90 kvadratmeter som er den mest vanlige hyttestørrelsen. Vi ser også at det er noen store hytter på over 210 kvadratmeter, men de utgjør ikke mer enn i underkant av 2 % av det totale hyttemarkedet.

N	Valid	578
	Missing	6
Mean		8,10
Median		8,00
Std. Deviation		2,79
Minimum		4
Maximum		24
Sum		4679

Tabell 5.4: Gjennomsnittlig antall sengeplasser i hyttene i Trysil

I tabell 5.4 og 5.5 viser vi antall sengeplasser på hyttene, det er interessant i forhold til kapasiteten på antall gjester som kan benytte hyttene som overnattingssted. Den gjennomsnittlige hytta har 8 sengeplasser, noe som ikke kan karakteriseres som så veldig mange. Ser vi forhold til tabell 5.5 så er det kategoriene 6 og 8 sengeplasser som har høyest frekvens.

### SENGER

	Frequency	Percent	Valid Percent	Cumulative Percent
Valid 4	28	4,8	4,8	4,8
5	19	3,3	3,3	8,1
6	161	27,6	27,9	36,0
7	41	7,0	7,1	43,1
8	152	26,0	26,3	69,4
9	34	5,8	5,9	75,3
10	64	11,0	11,1	86,3
11	17	2,9	2,9	89,3
12	30	5,1	5,2	94,5
13	7	1,2	1,2	95,7
14	5	,9	,9	96,5
15	3	,5	,5	97,1
16	7	1,2	1,2	98,3
17	3	,5	,5	98,8
18	3	,5	,5	99,3
20	2	,3	,3	99,7
23	1	,2	,2	99,8
24	1	,2	,2	100,0
Total	578	99,0	100,0	
Missing System	6	1,0		
Total	584	100,0		

Tabell 5.5: Oversikt over hyttenes antall sengeplasser

### EIER

	Frequency	Percent	Valid Percent	Cumulative Percent
Valid Eies alene	481	82,4	83,2	83,2
Leies	63	10,8	10,9	94,1
Firmahytte	34	5,8	5,9	100,0
Total	578	99,0	100,0	
Missing System	6	1,0		
Total	584	100,0		

Tabell 5.6: Eierforhold

Ut fra tabell 5.6 så ser vi at over 80 % eier hytta alene, mens i overkant av 10 % leier hytte på langtidsleie. Andelen firmahytter er på noe over 5 %, og kan ikke sies å være veldig stor. Mest sannsynlig er det en del underrapportering i forhold til firmahyttene. Det kan skyldes vanskeligheter med å ha oversikt over bruken for hytteansvarlig i firmaet. I tillegg kan det være slik at hytta er oppgitt som firmahytte regnskapsmessig til ligningsmyndighetene, mens det i realiteten er eieren av firmaet som bruker hytta som deres egen hytte.

#### HUSSTAND

	Frequency	Percent	Valid Percent	Cumulative Percent
Valid 1	37	6,3	6,8	6,8
2	261	44,7	47,9	54,7
3	73	12,5	13,4	68,1
4	105	18,0	19,3	87,3
5	49	8,4	9,0	96,3
6	12	2,1	2,2	98,5
7	2	,3	,4	98,9
9	3	,5	,6	99,4
10	1	,2	,2	99,6
11	2	,3	,4	100,0
Total	545	93,3	100,0	
Missing System	39	6,7		
Total	584	100,0		

Tabell 5.7: Antall personer i husstanden

#### Statistics

ALDER

N	Valid	562
	Missing	22
Mean		54,27
Median		54,00
Std. Deviation		12,04

Tabell 5.8: Gjennomsnittsalder på hytteeier

Ser vi tabell 5.7 og 5.8 under ett så er det ikke så unaturlig at husstandens størrelse med høyest frekvens er 2 når vi ut fra tabell 5.8 kan se at gjennomsnittsalderen på hytteeier som har fylt ut skjemaet er 54 år. Ser vi dette i relasjon til bruksfrekvensen (kap. 3.2) så er det gjennomsnittlig med 3, 5 personer på hver tur til hytta, så betyr det at hytteeier med stor sannsynlighet har med seg barn, barnebarn eller venner når de reiser på hytta. Ved å se på

antallet som var med på siste feriereise (jf. Spm 18 i vedlegg 1) er antallet på nesten 5 personer, Det kan tyde på, og som forskningsmessig bør undersøkes nærmere, at hytta i større grad i dag brukes som samlingssted for familie og venner enn det vi har antatt tidligere. Konsekvensen, hvis det er tilfelle, er at vi er i ferd med å endre vårt sosiale mønster, hvor hytta blir fristedet vekk fra en hektisk hverdag hvor familie og venner har tid til å møtes og gjøre ting sammen. En slik endring vil få betydning for den fremtidige hyttebruken, hvor en antagelig vil se en oppgradering av standarden på eksisterende hytter til større og mer komfortable hytter.

## 6. Hvor fornøyd er hytteeierne med tilbud i området

I dette kapitlet har vi gjengitt hytteeiernes grad av fornøydhet knyttet til en rekke av de tilbudene de har i sitt hytteområde.

### VEISTAND

		Frequency	Percent	Valid Percent	Cumulative Percent
Valid	Svært fornøyd	216	37,0	37,8	37,8
	Noe fornøyd	176	30,1	30,8	68,5
	Passe	139	23,8	24,3	92,8
	Noe misfornøyd	26	4,5	4,5	97,4
	Svært misfornøyd	13	2,2	2,3	99,7
	Ikke relevant/benyttet	2	,3	,3	100,0
	Total	572	97,9	100,0	
Missing	System	12	2,1		
Total		584	100,0		

Tabell 6.1: Grad av fornøydhet på veistandard

Ut fra tabell 6.1 ser vi at det er over 90 % som er mer enn gjennomsnittlig fornøyd med veistandard, likeledes ser vi ut fra tabell 6.2 at over 95 % er mer enn gjennomsnittlig fornøyd. Dette må sies å være meget bra sett i relasjon til tilsvarende spørsmål på brukerundersøkelser blant innbyggere i vanlige bykommuner som Oslo, Drammen og Kongsberg, hvor disse vanligvis ligger på mellom 50 til 60 %.

### BRØYTING

		Frequency	Percent	Valid Percent	Cumulative Percent
Valid	Svært fornøyd	246	42,1	44,6	44,6
	Noe fornøyd	189	32,4	34,3	78,9
	Passe	93	15,9	16,9	95,8
	Noe misfornøyd	17	2,9	3,1	98,9
	Svært misfornøyd	2	,3	,4	99,3
	Ikke relevant/benyttet	4	,7	,7	100,0
	Total	551	94,3	100,0	
Missing	System	33	5,7		
Total		584	100,0		

Tabell 6.2: Grad av fornøydhet på brøyting



**VANNFOR**

		Frequency	Percent	Valid Percent	Cumulative Percent
Valid	Svært fornøyd	297	50,9	52,3	52,3
	Noe fornøyd	129	22,1	22,7	75,0
	Passe	53	9,1	9,3	84,3
	Noe misfornøyd	26	4,5	4,6	88,9
	Svært misfornøyd	15	2,6	2,6	91,5
	Ikke relevant/benyttet	48	8,2	8,5	100,0
	Total	568	97,3	100,0	
Missing	System	16	2,7		
Total		584	100,0		

Tabell 6.3: Grad av fornøydhets på vannforsyning

Når det gjelder vannforsyningen så er det i overkant av 84 % som er mer enn gjennomsnittlig fornøyd med vannforsyningen, mens det er noe lavere på kloakksiden med 80 %. Dette må sies fortsatt å være akseptabelt. Tabell 6.5 viser at over 90 % er fornøyd med renovasjonen.

**KLOAKK**

		Frequency	Percent	Valid Percent	Cumulative Percent
Valid	Svært fornøyd	288	49,3	52,1	52,1
	Noe fornøyd	117	20,0	21,2	73,2
	Passe	40	6,8	7,2	80,5
	Noe misfornøyd	11	1,9	2,0	82,5
	Svært misfornøyd	7	1,2	1,3	83,7
	Ikke relevant/benyttet	90	15,4	16,3	100,0
	Total	553	94,7	100,0	
Missing	System	31	5,3		
Total		584	100,0		

Tabell 6.4: Grad av fornøydhets på kloakkforhold

**RENOVASJ**

		Frequency	Percent	Valid Percent	Cumulative Percent
Valid	Svært fornøyd	212	36,3	37,9	37,9
	Noe fornøyd	161	27,6	28,8	66,6
	Passe	136	23,3	24,3	90,9
	Noe misfornøyd	29	5,0	5,2	96,1
	Svært misfornøyd	14	2,4	2,5	98,6
	Ikke relevant/benyttet	8	1,4	1,4	100,0
	Total	560	95,9	100,0	
Missing	System	24	4,1		
Total		584	100,0		

Tabell 6.5: Grad av fornøydhets på renovasjon

På de overnevnte frekvenstabellene var det noen respondenter som krysset av for misfornøyd og svært misfornøyd. Vi var interessert i om dette kjennetegnet et spesielt område eller systematiske trekk. Vi kjørte derfor en kjøring hvor vi filtrerte ut de som var misfornøyd og svært misfornøyd. Tallmaterialet indikerte en overvekt blant de som hadde hytte i Bittermarka, og spesielt Trysil Skog skilte seg ut som det området av de som var misfornøyd, hvor det var mest misnøye. Vi må her være klar over at vi snakker om marginale størrelser, men det kan gi indikasjon på hvor det er størst forbedringspotensiale.

#### KABELTV

		Frequency	Percent	Valid Percent	Cumulative Percent
Valid	Svært fornøyd	147	25,2	27,1	27,1
	Noe fornøyd	121	20,7	22,3	49,4
	Passe	82	14,0	15,1	64,5
	Noe misfornøyd	23	3,9	4,2	68,7
	Svært misfornøyd	17	2,9	3,1	71,8
	Ikke relevant/benyttet	153	26,2	28,2	100,0
	Total	543	93,0	100,0	
Missing	System	41	7,0		
Total		584	100,0		

Tabell 6.6: Grad av fornøydhet ved Kabel Tv

I tabell 6.6 ser vi at hytteeierne som benytter kabel Tv er godt fornøyd med tilbudet.

#### INFO

		Frequency	Percent	Valid Percent	Cumulative Percent
Valid	Svært fornøyd	116	19,9	21,0	21,0
	Noe fornøyd	205	35,1	37,1	58,0
	Passe	161	27,6	29,1	87,2
	Noe misfornøyd	31	5,3	5,6	92,8
	Svært misfornøyd	6	1,0	1,1	93,9
	Ikke relevant/benyttet	34	5,8	6,1	100,0
	Total	553	94,7	100,0	
Missing	System	31	5,3		
Total		584	100,0		

Tabell 6.7: Grad av fornøydhet på informasjon om hytteområde

## INFO\_GEN

		Frequency	Percent	Valid Percent	Cumulative Percent
Valid	Svært fornøyd	99	17,0	17,8	17,8
	Noe fornøyd	179	30,7	32,2	50,0
	Passe	190	32,5	34,2	84,2
	Noe misfornøyd	38	6,5	6,8	91,0
	Svært misfornøyd	9	1,5	1,6	92,6
	Ikke relevant/benyttet	41	7,0	7,4	100,0
	Total	556	95,2	100,0	
Missing	System	28	4,8		
Total		584	100,0		

Tabell 6.8: Grad av fornøydhet på generell informasjon om reiselivet i Trysil

Informasjonen til hytteeiere både når det gjelder spesifikt mot hytteområde gjengitt i tabell 6.7 og generell informasjon gjengitt i tabell 6.8 så er godt over 80 % av de som får et slikt tilbud mer enn gjennomsnittlig fornøyd.

## POSTTJ

		Frequency	Percent	Valid Percent	Cumulative Percent
Valid	Svært fornøyd	48	8,2	8,8	8,8
	Noe fornøyd	76	13,0	13,9	22,7
	Passe	124	21,2	22,7	45,4
	Noe misfornøyd	26	4,5	4,8	50,2
	Svært misfornøyd	8	1,4	1,5	51,6
	Ikke relevant/benyttet	264	45,2	48,4	100,0
	Total	546	93,5	100,0	
Missing	System	38	6,5		
Total		584	100,0		

Tabell 6.9: Grad av fornøydhet på posttjenestene

Posttjenestene er det vanskelig å si noe konkret om, da det er såpass mange som ikke benytter seg av tilbudet. Men av de som benytter seg av det har en klar overvekt av fornøyde brukere.

**SKLILØYP**

		Frequency	Percent	Valid Percent	Cumulative Percent
Valid	Svært fornøyd	138	23,6	25,4	25,4
	Noe fornøyd	169	28,9	31,1	56,4
	Passe	88	15,1	16,2	72,6
	Noe misfornøyd	25	4,3	4,6	77,2
	Svært misfornøyd	8	1,4	1,5	78,7
	Ikke relevant/benyttet	116	19,9	21,3	100,0
	Total	544	93,2	100,0	
Missing	System	40	6,8		
Total		584	100,0		

Tabell 6.10: Grad av fornøydhet på skiløypene inn/ ut av skianlegget

Skiløypene og skibusstilbudet vurderes også som meget bra, når vi ser bort fra de som ikke benytter tilbudet. Vi har i tabell 6.12 og 6.13 sett nærmere på de som har svart misfornøyd og svært misfornøyd for å se etter systematiske trekk. Vi ser at Fageråsen område M, R og T har en overvekt av de som ikke er helt fornøyd. Når det gjelder skibusstilbudet gjengitt i tabell 6.13 så skiller også Fageråsen seg ut som de som i størst grad er misfornøyd.

**SKIBUSS**

		Frequency	Percent	Valid Percent	Cumulative Percent
Valid	Svært fornøyd	111	19,0	20,5	20,5
	Noe fornøyd	116	19,9	21,4	42,0
	Passe	91	15,6	16,8	58,8
	Noe misfornøyd	11	1,9	2,0	60,8
	Svært misfornøyd	8	1,4	1,5	62,3
	Ikke relevant/benyttet	204	34,9	37,7	100,0
	Total	541	92,6	100,0	
Missing	System	43	7,4		
Total		584	100,0		

Tabell 6.11: Grad av fornøydhet på skibusstilbudet

**OMRAADE \* SKLILØYP Crosstabulation**

Count		SKLILØYP		Total
		Noe misfornøyd	Svært misfornøyd	
OMRAADE	Fageråsen M, R, T	10	4	14
	Fageråsen D, J, L	5	1	6
	Trysilfjellet sør for Vestbyveien	4	2	6
	Trysilfjellet nord for Vestbyveien	4	1	5
	Bittermarka, Flendalen sameieskog	2		2
Total		25	8	33

Tabell 6.13: skiløypene mot område filtrert for de som har svart misfornøyd eller svært misfornøyd

**OMRAADE \* SKIBUSS Crosstabulation**

Count		SKIBUSS		Total
		Noe misfornøyd	Svært misfornøyd	
OMRAADE	Fageråsen M, R, T	5	2	7
	Fageråsen D, J, L	1	1	2
	Trysilfjellet sør for Vestbyveien	1	1	2
	Trysilfjellet nord for Vestbyveien	4	3	7
	Bittermarka, Flendalen sameieskog		1	1
Total		11	8	19

Tabell 6.14: skibustilbudet mot område filtrert for de som har svart misfornøyd eller svært misfornøyd

**VAKTMES**

		Frequency	Percent	Valid Percent	Cumulative Percent
Valid	Svært fornøyd	115	19,7	21,1	21,1
	Noe fornøyd	95	16,3	17,4	38,5
	Passe	79	13,5	14,5	52,9
	Noe misfornøyd	12	2,1	2,2	55,1
	Svært misfornøyd	3	,5	,5	55,7
	Ikke relevant/benyttet	242	41,4	44,3	100,0
	Total	546	93,5	100,0	
Missing	System	38	6,5		
Total		584	100,0		

Tabell 6.15: Grad av fornøydhet på vaktmestertjenester

## SKILTING

		Frequency	Percent	Valid Percent	Cumulative Percent
Valid	Svært fornøyd	114	19,5	20,9	20,9
	Noe fornøyd	195	33,4	35,7	56,6
	Passe	166	28,4	30,4	87,0
	Noe misfornøyd	22	3,8	4,0	91,0
	Svært misfornøyd	3	,5	,5	91,6
	Ikke relevant/benyttet	46	7,9	8,4	100,0
	Total	546	93,5	100,0	
Missing	System	38	6,5		
Total		584	100,0		

Tabell 6.16: Grad av fornøydhet på skilting

Når det gjelder vaktmestertjenester og skilting er hytteeiere rimelig godt fornøyd med tilbudet.

## 7. Bruk av aktiviteter

I dette kapitlet ser vi nærmere på hvordan hytteeiere kommer seg til skianlegget. Hvor mange ganger det benyttes samt utleie av skiutstyr og bruk av skiskole. I siste del av kapitlet konsentrerer vi oss om andre aktiviteter hytteeiere bedriver slik som f. eks langrenn og fotturer i fjellet.

### 7.1 Hvordan kommer hytteeiere seg til skianlegget

Vi har nedenfor gjengitt hvordan hytteeierne kommer seg til skisenteret, Ut fra tabell 7.1 til 7.3 som omhandler bilkjøring til skianlegget ser vi at det er ca 40 % som benytter bil alltid til noen ganger, for å komme seg til skianlegget for å kjøre på ski.

Det som er interessant er å finne ut hvorfor de gjør det? Vi hadde derfor med et tilleggsspørsmål med spørsmål om hvorfor. Hovedsakelig er det bekvemmelighensyn, frihet til å reise hjem når en vil, muligheter til å reise innom butikken for å handle samt hensyn til barn som er hovedgrunnene.

SPM\_17

		Frequency	Percent	Valid Percent	Cumulative Percent
Valid	Alltid	62	10,6	16,7	16,7
	Nesten alltid	23	3,9	6,2	22,8
	Noen ganger	100	17,1	26,9	49,7
	Nesten aldri	59	10,1	15,9	65,6
	Aldri	128	21,9	34,4	100,0
	Total	372	63,7	100,0	
Missing	System	212	36,3		
Total		584	100,0		

Tabell 7.1: Bil til turistsenteret

**BIL\_SKI**

		Frequency	Percent	Valid Percent	Cumulative Percent
Valid	Alltid	47	8,0	13,4	13,4
	Nesten alltid	26	4,5	7,4	20,8
	Noen ganger	76	13,0	21,7	42,5
	Nesten aldri	38	6,5	10,8	53,3
	Aldri	164	28,1	46,7	100,0
	Total	351	60,1	100,0	
Missing	System	233	39,9		
Total		584	100,0		

Tabell 7.2: Bil til Skihytta

**BIL\_HØYF**

		Frequency	Percent	Valid Percent	Cumulative Percent
Valid	Alltid	38	6,5	11,2	11,2
	Nesten alltid	18	3,1	5,3	16,6
	Noen ganger	77	13,2	22,8	39,3
	Nesten aldri	32	5,5	9,5	48,8
	Aldri	173	29,6	51,2	100,0
	Total	338	57,9	100,0	
Missing	System	246	42,1		
Total		584	100,0		

Tabell 7.3: Bil til Høyfjellsenteret

**SKIBUSSE**

		Frequency	Percent	Valid Percent	Cumulative Percent
Valid	Alltid	5	,9	1,4	1,4
	Nesten alltid	18	3,1	5,2	6,6
	Noen ganger	95	16,3	27,3	33,9
	Nesten aldri	54	9,2	15,5	49,4
	Aldri	176	30,1	50,6	100,0
	Total	348	59,6	100,0	
Missing	System	236	40,4		
Total		584	100,0		

Tabell 7.4: Bruk av skibuss

Bruk av skibussen forteller oss at den noe mindre brukt enn bil som fremkomstmiddel til skianlegget.



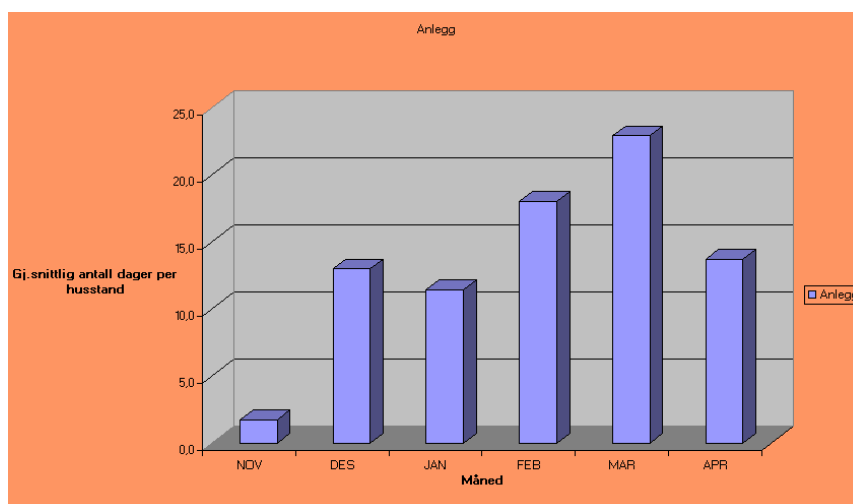
## PAA\_SKI

		Frequency	Percent	Valid Percent	Cumulative Percent
Valid	Alltid	161	27,6	35,5	35,5
	Nesten alltid	125	21,4	27,6	63,1
	Noen ganger	64	11,0	14,1	77,3
	Nesten aldri	23	3,9	5,1	82,3
	Aldri	80	13,7	17,7	100,0
	Total	453	77,6	100,0	
Missing	System	131	22,4		
Total		584	100,0		

Tabell 7.5: På ski i skiløyper

Ser vi tabellene i dette delkapitlet under ett så er en klar tendens at det er skiløypene som benyttes mest for å komme til skianlegget. Dette er på ingen måte overraskende, det som er mest overraskende er den store bruken av bil til anlegget når det er en såpass stor andel av hyttebrukerne som kan bruke skiløyper. Dette er etter vår oppfatning et område som bør studeres nærmere. Det kan gjøres ved en kvalitativ vurdering av respondentenes utsagn gjengitt, som nevnt tidligere, i vedlegg 2.

## 7.2 Bruk av skisenteret

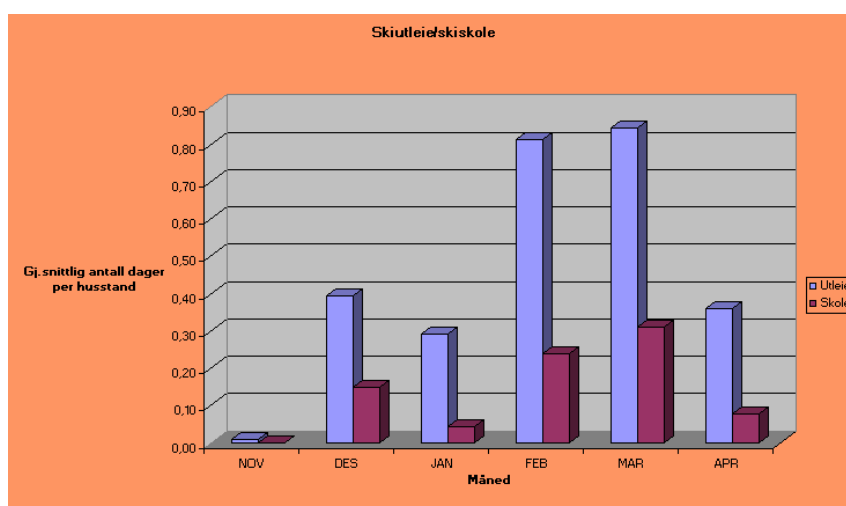


Figur 7.1: Bruken av skianlegget filtrert for brukere

Som vi ser av figuren ovenfor er det en overvekt inneværende år på mars måned. Dette skyldes mest sannsynlig at påsken i 2002 var i slutten av mars. Vi ser også at bruken av

anlegget muligens kan knyttes til de månedene vi har ferie, slik som desember med juleferie, februar med vinterferie og mars i år med påsken. Det er også mulig at værforhold, slik som at det i januar ofte er kaldt påvirker bruken. Det er viktig å være klar over at vi i figur 7.1 ser på hele husstandens bruk. Det betyr for mars måned at antallet personer som var på feriereise på hytta var i underkant av 5 personer, noe som betyr at skianlegget var benyttet 4 dager av de som benyttet skianlegget.

### 7.3 Skiutleie og skiskole



Figur 7.2: gjennomsnittlig bruk av skiskole og skiutleie av hyttebrukerne

I figur 7.2 har vi gjengitt bruken av skiskolen og leie av ski blant hyttebrukere. Som vi ser er det svært liten leie og bruk av skiskole sett i forhold til den enkelte hytte/ husstand. Når det er sagt og en multipliserer opp antallet i forhold til populasjonen så blir det et brukbart antall, men kan på ingen måter sammenlignes med selve bruken av skisenteret.

### 7.4 Kjøp av heiskort

Nedenfor har vi studert nærmere respondentenes bruk av skisenteret og hva slags skikort de velger ved bruk av skisenteret. I tabell 7.6 ser vi at det selges mest dagskort. Når det gjelder sesongkort så er det slik at hvis vi fordeler sesongkortene på alle hyttene så har nærmere 80 %

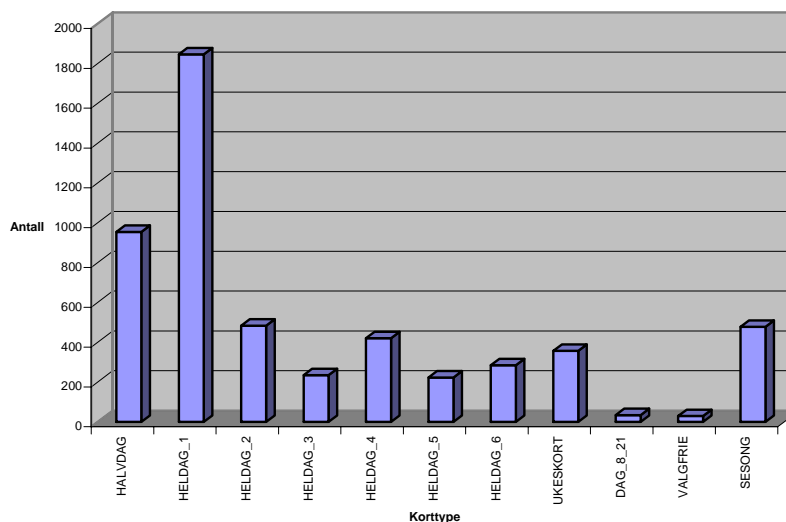
av hyttene en bruker som har sesongkort. Det må sies å være et forholdsvis høyt antall når vi ser størrelsen på husstanden som eier hytte (jf kapittel 5).

#### Descriptive Statistics

	N	Minimum	Maximum	Sum	Mean	Std. Deviation
HALVDAG	584	0	56	954	1,63	5,77
HELDAG_1	584	0	240	1846	3,16	15,98
HELDAG_2	584	0	50	483	,83	4,69
HELDAG_3	584	0	15	234	,40	1,67
HELDAG_4	584	0	250	420	,72	10,46
HELDAG_5	584	0	56	223	,38	2,88
HELDAG_6	584	0	30	284	,49	2,61
UKESKORT	584	0	102	357	,61	4,86
DAG_8_21	584	0	10	34	5,82E-02	,60
VALGFRIE	584	0	6	29	4,97E-02	,42
SESONG	584	0	8	477	,82	1,56
ANNET_AN	4	1	10	16	4,00	4,08
Valid N (listwise)	4					

Tabell 7.6: Kjøp av heiskort

I figur 7.3 har vi gjengitt antallet kort grafisk for et bedre visuelt bilde. Sammenligner vi figur 7.1 og 7.3 så kan det i 7.1 virke som hyttene har et stort antall skidager i anlegget. Ut fra vår tolkning hvor vi ser antallet kort som er solgt opp mot bruken av skianlegget viser det at de som kjøper sesongkort er meget aktive brukere og benytter skianlegget så ofte de har mulighet. Det kan tyde på at de også reiser oftere på hytta.



Figur 7.3: Kjøp av heiskort

## 7.5 Andre aktivitetstilbud vinter og sommer

Nedenfor har vi gjengitt bruken av noen utvalgte aktiviteter. Noen er rene vinteraktiviteter og noen rene sommeraktiviteter, andre igjen er aktiviteter eller tilbud hytteeierne kan benytte hele året

### SKI\_PREP

		Frequency	Percent	Valid Percent	Cumulative Percent
Valid	ja	500	85,6	95,2	95,2
	nei	25	4,3	4,8	100,0
	Total	525	89,9	100,0	
Missing	System	59	10,1		
Total		584	100,0		

Tabell 7.7: Bruk av preparert skiløype

		Frequency	Percent	Valid Percent	Cumulative Percent
Valid	ja	186	31,8	42,3	42,3
	nei	254	43,5	57,7	100,0
	Total	440	75,3	100,0	
Missing	System	144	24,7		
Total		584	100,0		

Tabell 7.7b: Lengre skitur utenfor løypenett

Når det gjelder langrenn er den typiske aktiviteten skitur i preparert løype, hele 95 % oppgir at de har vært på skitur i de preparerte løypene. Når det gjelder lengre skitur utenfor løypenett oppgir under 50 % at de har benyttet en slik aktivitet. Vi tror dette tallet er noe høyt og bakgrunnen er respondentenes tolkning av lengre skitur utenfor løypenett er ganske forskjellig.

### KULTUR\_1

		Frequency	Percent	Valid Percent	Cumulative Percent
Valid	ja	153	26,2	38,3	38,3
	nei	247	42,3	61,8	100,0
	Total	400	68,5	100,0	
Missing	System	184	31,5		
Total		584	100,0		

Tabell 7.8: Benyttelse av kulturtilbud

Kulturtilbud i kommunen er det ca 38 % som har benyttet. I likhet med tidligere antagelse tror vi at det her er snakk om et utvidet kulturbegrep.

#### SERVERIN

		Frequency	Percent	Valid Percent	Cumulative Percent
Valid	ja	396	67,8	84,8	84,8
	nei	71	12,2	15,2	100,0
	Total	467	80,0	100,0	
Missing	System	117	20,0		
Total		584	100,0		

Tabell 7.9: Benyttelse av servering eller restaurant

Nesten 85 % av hytteeierne har benyttet seg av servering og restauranttilbudet. Også her så er det snakk om et noe utvidet begrep fra servering i bakken til en bedre middag på et av hotellene i Trysil. Det er også etter vår oppfatning et ganske høyt anslag på bruk av serveringstilbud. Ser vi bruken i sammenheng med hva respondentene oppgir å ha brukt så er forbruket ganske høyt sett i relasjon til tidligere undersøkelser av skisteder (Velvin et.al 2000)

#### FOTTUR\_1

		Frequency	Percent	Valid Percent	Cumulative Percent
Valid	ja	372	63,7	76,7	76,7
	nei	113	19,3	23,3	100,0
	Total	485	83,0	100,0	
Missing	System	99	17,0		
Total		584	100,0		

Tabell 7.10: Lengre fottur i fjellet

#### BAER\_SOP

		Frequency	Percent	Valid Percent	Cumulative Percent
Valid	ja	315	53,9	68,0	68,0
	nei	148	25,3	32,0	100,0
	Total	463	79,3	100,0	
Missing	System	121	20,7		
Total		584	100,0		

Tabell 7.11: Plukket bær eller sopp

**FISK\_VAN**

		Frequency	Percent	Valid Percent	Cumulative Percent
Valid	ja	175	30,0	40,7	40,7
	nei	254	43,5	59,1	99,8
	11	1	,2	,2	100,0
	Total	430	73,6	100,0	
Missing	System	154	26,4		
Total		584	100,0		

Tabell 7.12: Fiske i vann og hovedvassdrag

**FJELFISK**

		Frequency	Percent	Valid Percent	Cumulative Percent
Valid	ja	128	21,9	29,8	29,8
	nei	302	51,7	70,2	100,0
	Total	430	73,6	100,0	
Missing	System	154	26,4		
Total		584	100,0		

Tabell 7.13: Fiske i fjellet

**BADET**

		Frequency	Percent	Valid Percent	Cumulative Percent
Valid	ja	180	30,8	41,8	41,8
	nei	251	43,0	58,2	100,0
	Total	431	73,8	100,0	
Missing	System	153	26,2		
Total		584	100,0		

Tabell 7.14: Badet utendørs

**RAFTING**

		Frequency	Percent	Valid Percent	Cumulative Percent
Valid	ja	51	8,7	12,6	12,6
	nei	354	60,6	87,4	100,0
	Total	405	69,3	100,0	
Missing	System	179	30,7		
Total		584	100,0		

Tabell 7.15: Raftet eller padlet

**RIDNING**

		Frequency	Percent	Valid Percent	Cumulative Percent
Valid	ja	54	9,2	13,2	13,2
	nei	354	60,6	86,8	100,0
	Total	408	69,9	100,0	
Missing	System	176	30,1		
Total		584	100,0		

Tabell 7.16: Ridning som fritidsaktivitet

Ved typiske sommeraktiviteter, gjengitt i tabell 7.10 til 7.16, ser vi at bruken av aktivitetene er betydelig mindre enn vinteraktivitetene. Det er likevel positivt at det er såpass mange som over 76 % som benytter lengre forturer og over 68 % som plukker bær eller sopp blant hytteeierne i Trysil. Dette gir en pekepinn sett i relasjon til skiturer om vinteren at det er de naturbaserte aktivitetene som benyttes mest når vi ser alle hytteeiere under ett. Vi har dessverre ingen mulighet på det statistiske materialet å vurdere om det er slik at det er de som er med hytteeiere, slik som barn og eventuelt barnebarn, som i større grad benytter skianlegg enn hytteeierne selv.

## 8. Konkurrerende aktiviteter og reisemål

I dette kapitlet ser vi på konkurranse fra andre fritidsaktiviteter og reise til andre skidestinasjoner

### 8.1 Reise til andre skisteder

Vi spurte hytteeierne om de hadde besøkt andre skidestinasjoner i løpet av siste sesong. Dette for å se hvor konkurransedyktig skiproduktet på Trysil er i forhold til andre steder. Ut fra tabell 8.1 ser vi at det er 20 % av hytteeierne som har besøkt en annen skidestinasjon i løpet av siste sesong.

SPM\_30

	Frequency	Percent	Valid Percent	Cumulative Percent
Valid ja	117	20,0	20,8	20,8
nei	445	76,2	79,2	100,0
Total	562	96,2	100,0	
Missing System	22	3,8		
Total	584	100,0		

Tabell 8.1: Reise til annen skidestinasjon

I tabellene 8.2 til 8.5 har vi gjengitt hvilke destinasjoner hytteeierne reiser til ved henholdsvis feriereise i innlandet, feriereise i Skandinavia, feriereise i utlandet for øvrig, weekendtur og dagstur. Vi hadde med et spørsmål til med annet - kategori, men dette var ikke besvart med skidestinasjoner.

Av feriereiser i innlandet kan det ikke antydes noen overvekt av reiser til enkeltdestinasjoner. Hemsedal har noe høyere frekvens enn enkelte av de andre destinasjonene, men alt for lite til å si noe om konkurranseforholdet.

Feriereiser i Skandinavia er lite utbredt blant hytteeierne, det er kun 14 respondenter som har oppgitt å ha vært på feriereise i Skandinavia.



## FERIE

	Frequency	Percent	Valid Percent	Cumulative Percent
Valid	86	73,5	73,5	73,5
Gausdal, Skei	1	,9	,9	74,4
Gausdal/Skei	1	,9	,9	75,2
Gaustablikk	1	,9	,9	76,1
Geilo	4	3,4	3,4	79,5
Gol/Hemsedal	1	,9	,9	80,3
Hafjell	2	1,7	1,7	82,1
Hemsedal	5	4,3	4,3	86,3
Hemsedal, Hafjell, Oppdal, Stryn	1	,9	,9	87,2
Kvitfjell	3	2,6	2,6	89,7
Kvitfjell, Hemsedal	1	,9	,9	90,6
Oppdal	1	,9	,9	91,5
Rauland	1	,9	,9	92,3
Sanderstølen	1	,9	,9	93,2
Sjusjøen	1	,9	,9	94,0
Sjusjøen, Lillehammer	1	,9	,9	94,9
Sjusjøen, Skei, Golå	1	,9	,9	95,7
Troms, Skåbu	1	,9	,9	96,6
Tromsø	1	,9	,9	97,4
Tromsø, Beito,	1	,9	,9	98,3
Vaset, Beito, Geilo	1	,9	,9	99,1
Vats, Hallingdal	1	,9	,9	100,0
Total	117	100,0	100,0	

Tabell 8.2: Feriereise til annen skidestinasjon i eget land

## SKANDINA

	Frequency	Percent	Valid Percent	Cumulative Percent
Valid	103	88,0	88,0	88,0
Bjørnvike, Grøvelsjøn	1	,9	,9	88,9
Danmark	2	1,7	1,7	90,6
Hemsedal og Gol	1	,9	,9	91,5
Idre	2	1,7	1,7	93,2
Lappland	1	,9	,9	94,0
Selen	1	,9	,9	94,9
Sverige	2	1,7	1,7	96,6
Vemdalen, Sverige	1	,9	,9	97,4
Åre	1	,9	,9	98,3
Åre Sverige	1	,9	,9	99,1
Åre, Sverige	1	,9	,9	100,0
Total	117	100,0	100,0	

Tabell 8.3: Feriereise til annen skidestinasjon i skandinavia

## UTLAND

	Frequency	Percent	Valid Percent	Cumulative Percent
Valid	87	74,4	74,4	74,4
Davos	1	,9	,9	75,2
Frankrike	2	1,7	1,7	76,9
Grønland, Canada	1	,9	,9	77,8
Italia	3	2,6	2,6	80,3
Italia, Tsjekkia, Canada	1	,9	,9	81,2
Lake Tahoe USA	1	,9	,9	82,1
Megeve	1	,9	,9	82,9
sant francois longchamp	1	,9	,9	83,8
Sierra Nevada, Spania	1	,9	,9	84,6
St.Anton	1	,9	,9	85,5
St.Anton, Østerrike	1	,9	,9	86,3
Sveits	1	,9	,9	87,2
Sveits, Spania	1	,9	,9	88,0
Sälen	1	,9	,9	88,9
Thailand	1	,9	,9	89,7
USA, Spania	1	,9	,9	90,6
Verbier, Sveits	1	,9	,9	91,5
Verbier, Zermatt, Courchevel	1	,9	,9	92,3
Østerrike	9	7,7	7,7	100,0
Total	117	100,0	100,0	

Tabell 8.4: Feriereise til annen skidestinasjon i utlandet forøvrig

Ved feriereiser til utlandet forøvrig er det Østerrike som skiller seg ut ved at det er 7,7 % av de som har reist på feriereise som har reist til Østerrike.

Ved weekendturer så er det Hemsedal som er den destinasjonen som er mest besøkt, men det er marginale størrelser vi her snakker om. Konklusjonen er at det er liten konkurranse til andre destinasjoner blant de som har hytte i Trysil. Den destinasjonen som kommer nærmest er Hemsedal.

Dagsturer er knyttet til nærområdet hvor hytteeieren har sitt faste bosted.

## WEEKEND

	Frequency	Percent	Valid Percent	Cumulative Percent
Valid	73	62,4	62,4	62,4
Beitostølen	2	1,7	1,7	64,1
Beitostølen, Hemsedal, Geilo	1	,9	,9	65,0
bjørnvike, grøvelsjøn	1	,9	,9	65,8
Geilo	5	4,3	4,3	70,1
Geilo, Hemsedal, Hafjell	1	,9	,9	70,9
Geilo, Norefjell	1	,9	,9	71,8
Gol	1	,9	,9	72,6
Hafjell, Gaustablikkomr.	1	,9	,9	73,5
Hafjell, Kvitfjell	1	,9	,9	74,4
Hemsedal	6	5,1	5,1	79,5
Hemsedal, Norefjell	1	,9	,9	80,3
Høyfjellet	1	,9	,9	81,2
ja	1	,9	,9	82,1
Kvitfjell	4	3,4	3,4	85,5
Kvitfjell, Hafjell, Ål	1	,9	,9	86,3
Norefjell	1	,9	,9	87,2
Oppdal	1	,9	,9	88,0
Oppdal, Hafjell	1	,9	,9	88,9
Sogndal, Stryn	1	,9	,9	89,7
Spania	1	,9	,9	90,6
Sveits	1	,9	,9	91,5
Sälen	3	2,6	2,6	94,0
Sälen, Hemsedal	1	,9	,9	94,9
Vangsjøen	1	,9	,9	95,7
Vaset, Beito, Geilo	1	,9	,9	96,6
Vats, Hallingdal	1	,9	,9	97,4
Østerrike	1	,9	,9	98,3
Åre	2	1,7	1,7	100,0
Total	117	100,0	100,0	

Tabell 8.5: Weekendreise til annen skidestinasjon

## DAGSTUR

	Frequency	Percent	Valid Percent	Cumulative Percent
Valid	92	78,6	78,6	78,6
Asker	1	,9	,9	79,5
Geilo, Norefjell	1	,9	,9	80,3
Hafjell	1	,9	,9	81,2
Hamar, kvitfjell,Hafjell	1	,9	,9	82,1
Hjemkommunen	1	,9	,9	82,9
Hjemområdet	1	,9	,9	83,8
Hurdal	3	2,6	2,6	86,3
Hurdal skisenter	1	,9	,9	87,2
Kvitfjell	1	,9	,9	88,0
Norefjell	2	1,7	1,7	89,7
Norefjell, Væringskollen	1	,9	,9	90,6
Nærområdet til bosted	1	,9	,9	91,5
Oslo	3	2,6	2,6	94,0
Sverige	1	,9	,9	94,9
Sälen	2	1,7	1,7	96,6
Sälen, Sunne	1	,9	,9	97,4
Tryvann, Hafjell	1	,9	,9	98,3
Væringskollen Nittedal	1	,9	,9	99,1
Vassfjellet	1	,9	,9	100,0
Total	117	100,0	100,0	

Tabell 8.6: Dagstur til annen skidestinasjon

## 9. Konklusjon

Gjennomsnittlig benyttes de privateide hyttene i Trysil 29,9 netter pr. år. Eiers eget bruk utgjør 25,5 netter, mens andre brukere benytter hytta i gjennomsnitt 4,4 netter årlig. Utleie utgjør 6,4 netter og firmahyttene har en bruksfrekvens på 127 netter.

Lokalandelen av hytteeiers innkjøp av matvarer og dagligvarer i hytteområdet eller andre steder i kommunen er ved lengre ferieopphold er mellom 55 og 60 %

Lokalandelen av hytteeiers innkjøp av matvarer og dagligvarer i hytteområdet eller andre steder i kommunen er ved kort- eller helgeopphold er ca 45 %.

Totalt årlig forbruk pr. hytte er beregnet til ca 16 500 kroner.

Totalt forbruk og kostnadsnivå blant samtlige eiere av hytter som er i bruk inkludert privat utleie og firmahytter- er beregnet til å ligge på omkring 63 millioner. Vi har ikke sett på multiplikatoreffekter av førstehåndsomsetningen.

Omtrent hver 4 hytteeier i undersøkelsen leier ut hytta, og det er Trysil booking som står for den største andelen utleie.

Hytteeierne er godt fornøyd med tjenestetilbudet i området, Bittermarka skiller seg litt ut med flere hytteeiere som er misfornøyd enn de andre hytteområdene.

Skianlegget brukes mest i mars måned, hvor brukeres husstand oppgir en bruk på over 20 ganger, husstandene generelt benytter skiskole og leie av ski i mindre grad. Det er dagskort med over 1800 kjøpte som hyppigst kjøpes blant hytteeiere, mens det over 400 hyttebrukere som kjøper sesongkort.

De naturbaserte aktivitets- og fritidstilbud er dem som er mest etterspurt. Skitur i løype er den enkelaktivitet som oppfattes med størst interesse. Skal vi oppsummere hva som er suksesskriteriene for Trysil som turiststed, så kommer en ikke unna skianlegget, og den

utbyggingen som har vært, slik at det er muligheter for alle brukergrupper. I tillegg fremhever respondentene gode veier og avstanden fra hjemsted som viktige grunner for hyttebruk. Noe av det beste ved å ha hytte i Trysil foruten skianlegget så er det mulighetene for ro, avkobling og fine naturopplevelser, hvor en i stor grad er sikret snø.

## Litteraturliste

- Flognfeldt jr., T.(1995): Fritidshus på sjusjøen som grunnlag for lokal og regional serviceetterspørsel, Rapport nr.1: 1994 på prosjektet ”gjester i fritidshus som utviklingsressurs i bygdenorge.
- Frechtling, D. C (1994): Assessing the impact of travel and tourism- measuring economic benefits. I Richie Brent, J. R. & Goeldner, C. R.: Travel, tourism and hospitality research. John Wiley & Sons. New York.
- Hellevik, O. (1999): Forskningsmetode i sosiologi og statsvitenskap, Universitetsforlaget, Oslo.
- Holme, I. M. og Solvang, B. K. (1996): Metodevalg og metodebruk, Tano, Oslo.
- Illstad, S. (1982): Datainnsamling. I Illstad, Paasche & Hovden: Survey-metoden - Fremgangsmåten ved opinionsundersøkelser, brukerundersøkelser, markedsundersøkelser, Tapir forlag, Trondheim.
- Judd C. M., Smith E. R. & Kidder L. H.(1991): Research methods in sosial relations, Holt Rinehart and Winston Inc. Orlando.
- Jystad.B.(1999): Hytteundersøkelsen 1999, En studie av hyttelivet i Oppdal. Utført av næringsseksjonen i Oppdal kommune i tidsrommet mars – juli 1999.
- Keller, K. L (1998): Strategic Brand Management, Building, Measuring, and Managing Brand Equity, Prentice-Hall, New jersey.
- Müller, D.K (1999): German second home owners in the Swedish countryside
- Nachmias, C.P.& Nachmias, D (1996): Researchmethods in the social sciences, St. Martins Press, London.
- Richie Brent, J. R. & Goeldner, C. R.: Travel, tourism and hospitality research. John Wiley & Sons. New York
- Soltvedt, L. P. &Velvin, J (2000):Hytteliv i Sigdal, Utvikling av bærekraftige bygdesamfunn, - En oppfølging av Hytteundersøkelsen fra 1996: Rapporter fra Høgskolen i Buskerud Nr. 23
- Swarbrooke, J & Horner, S (2001): Business – Travel and tourism, Butterworth Heinemann. London
- Velvin, J (1996): Hvem svarer på spørreskjemaundersøkelser, Internt notat, HIBU, Kongsberg.
- Velvin, j., Drag, E., & Soltvedt, L. P.(2000): En kartlegging av hytteturismesom ledd i utvikling av bærekraftige bygdesamfunn. En rapport fra hyttebruksundersøkelsen i Sigdal og Krødsherad kommuner. Rapporter fra høgskolen nr. 17, Kongsberg
- Velvin, J(2000): Upubliserte resultater på statistiske kjøringer på kommunene Sigdal, Rollag og Hol

## ***Vedlegg***

### **1. Spørreskjema**

## Hyttebruksundersøkelse i Trysil 2002

Til personer som eier/disponerer hytte i Trysil.

Hyttebrukerne er en gruppe som har stor betydning for utviklingen av kommunen. Trysils reiselivsaktører ønsker derfor å øke sin kunnskap om kommunens hytteeiere og hyttebrukere.

Høgskolen i Buskerud har påtatt seg å innhente opplysninger om hyttebrukernes holdninger til regionen som et reiselivsmessig produkt, og i tillegg klarlegge hyttebrukernes syn på ulike forhold i kommunen.

Vi sender deg dette spørreskjemaet hvor vi ønsker å få registrert opplysninger som innfrir formålet med undersøkelsen. Svarene som kommer inn, vil bli brukt i Trysils planlegging samt som faktainformasjon overfor fylke og kommune, og i tillegg danne grunnlag for bedre tilpassing av det private vare- og tjenestetilbudet til hytteeierne.

Spørreskjemaet er relativt omfattende og bruk av hytteboka kan eventuelt gjøre utfyllingen enklere. Regn med at utfyllingen kan ta ca. 20-30 min.

Vi gjør oppmerksom på at enkelt svar og totalresultatene av undersøkelsen ikke vil kunne spores tilbake til den som har svart på spørreskjemaet. Vedlagt vil du finne en ferdig frankert konvolutt, og vi ber deg bruke denne når du returnerer det utfylte skjemaet. For å lette arbeidet ved en eventuell purring og hindre at du mottar en unødig oppringning, er svarkonvolutten nummerert. Konvolutten vil bli makulert så snart vi har krysset av for mottatt svar, uten at nummeret blir overført noe sted. **Du er derfor garantert en konfidensiell behandling av de svarene du gir.**

Spørreundersøkelsen og gjennomgang av resultatene i etterkant blir utført av Høgskolen i Buskerud. Ta kontakt med Jan Velvin på tlf. 32 86 96 88 dersom du har spørsmål til utfylling av skjema eller undersøkingen generelt.

Denne henvendelsen går til hytteeier, men det vil i mange tilfeller være slik at hytteeier ikke bruker hytta selv. Hvis det er flere som i fellesskap bruker/ disponerer hytta ber vi om at den som benytter hytta mest fyller ut skjemaet, men gjerne i samarbeid med de andre. Dersom hytta er leiet ut til andre på åremål, ber vi deg - som hytteeier å videresende skjemaet til leietakeren.

Vi håper du er behjelpelig med å svare innen **10 juni**.

Vi trekker følgende premier for dem som svarer:

Sesongkort i Trysilfjellet  
Ukeskort i Trysilfjellet  
Weekendkort i Trysilfjellet  
Gavekort – Steinbiffaften for 2 personer  
på Norlandia Trysil Hotell

Gavekort – Filetbuffet for 2 personer på Restaurant  
Pilegrimen  
Gavekort – A la carte for 2 personer på Restaurant  
Glasset



## Generelt om hytta

1. I hvilket av hytteområdene nedenfor ligger hytta?

- Fageråsen Område M, R og T       Trysilfjellet hytteområde sør for Vestbyveien       Bittermarka, Flendalen sameieskog  
 Fageråsen Område D, J og L, samt "tun"       Trysilfjellet hytteområde nord for Vestbyveien       Bittermarka Trysil Skog

2. Hva anser du som ditt nærmeste sentrum fra hytta?

\_\_\_\_\_

...Og hvor langt er det til sentrum fra hytta?

\_\_\_\_\_ Km

3. Når ble hytta bygget ?

- <sup>1</sup> Før 1950      <sup>5</sup> 1980 - 1989  
<sup>2</sup> 1950 - 1959      <sup>6</sup> 1990 - 1999  
<sup>3</sup> 1960 - 1969      <sup>7</sup> 2000 -  
<sup>4</sup> 1970 - 1979      <sup>8</sup> Vet ikke

4. Er hytta blitt påbygd/ombygd?

- <sup>1</sup> Ja, en gang      <sup>3</sup> Ja, flere ganger  
<sup>2</sup> Vet ikke      <sup>4</sup> Nei

Hvis ja, når ble dette gjort?

\_\_\_\_\_ (Årstall)

5. Hva er antall sengeplasser i dag?

(medregnet evt. anneks)

\_\_\_\_\_ sengeplasser

6. Er det planlagt forbedringer av hytta?

- <sup>1</sup>  Ja      <sup>2</sup>  Nei

7. Er det planlagt utvidelse av hytta?

Anslå i så fall nye senger og/eller bruksareal

\_\_\_\_\_ nye sengeplasser      \_\_\_\_\_ m<sup>2</sup>

8. Hvor stort er hyttas boareal medregnet evt. anneks? (Med boareal menes innvendig mål uten boder.)

- <sup>1</sup> Under 50m<sup>2</sup>      <sup>5</sup> 120 - 149 m<sup>2</sup>  
<sup>2</sup> 50 - 69 m<sup>2</sup>      <sup>6</sup> 150 - 179 m<sup>2</sup>  
<sup>3</sup> 70 - 89 m<sup>2</sup>      <sup>7</sup> 180 - 209 m<sup>2</sup>  
<sup>4</sup> 90 - 119 m<sup>2</sup>      <sup>8</sup> 210 m<sup>2</sup> og over

9. Hvem er eier(e) av hytta i dag?

- <sup>1</sup>  Eies av denne husstand **alene**  
<sup>2</sup>  Eies av denne husstanden **sammen med en eller flere husstander**  
<sup>3</sup>  Leies (års- eller flerårskontrakt av denne husstand **alene**) (gå til spm. 11)  
<sup>4</sup>  Firmahytte (gå til spm. 13.)

10. Leier du ut hytta i dag?

- <sup>1</sup>  Ja      <sup>2</sup>  Nei

Hvis **nei**, kan du i løpet av de neste 3 – 5 år tenke deg å leie den ut?

- <sup>1</sup>  Ja      <sup>2</sup>  Nei

Hvis **ja**, hvordan leies den ut?

- <sup>1</sup>  Gjennom Trysil Booking AS  
<sup>2</sup>  Annet lokalt bookingselskap, f.eks turistkontor  
<sup>3</sup>  Eksterne hytteformidlere/ turoperatører  
<sup>4</sup>  Leier ut selv  
<sup>5</sup>  Annet



14. Hvor **viktig** er følgende for hvor ofte hytta brukes?

	Svært viktig		Passe		Uvesentlig	
Standard på hovedveier til hytta	1 <input type="checkbox"/>	2 <input type="checkbox"/>	3 <input type="checkbox"/>	4 <input type="checkbox"/>	5 <input type="checkbox"/>	
Standard på adkomstvei til hytta	1 <input type="checkbox"/>	2 <input type="checkbox"/>	3 <input type="checkbox"/>	4 <input type="checkbox"/>	5 <input type="checkbox"/>	
Avstand fra hjemsted	1 <input type="checkbox"/>	2 <input type="checkbox"/>	3 <input type="checkbox"/>	4 <input type="checkbox"/>	5 <input type="checkbox"/>	
Alpinsenter i kommunen (alpintilbudet)	1 <input type="checkbox"/>	2 <input type="checkbox"/>	3 <input type="checkbox"/>	4 <input type="checkbox"/>	5 <input type="checkbox"/>	
Turskiløyper merking og skilting	1 <input type="checkbox"/>	2 <input type="checkbox"/>	3 <input type="checkbox"/>	4 <input type="checkbox"/>	5 <input type="checkbox"/>	
Turskiløyper preparering	1 <input type="checkbox"/>	2 <input type="checkbox"/>	3 <input type="checkbox"/>	4 <input type="checkbox"/>	5 <input type="checkbox"/>	
Turskiløyper variasjon	1 <input type="checkbox"/>	2 <input type="checkbox"/>	3 <input type="checkbox"/>	4 <input type="checkbox"/>	5 <input type="checkbox"/>	
Fotturmuligheter sommerstid	1 <input type="checkbox"/>	2 <input type="checkbox"/>	3 <input type="checkbox"/>	4 <input type="checkbox"/>	5 <input type="checkbox"/>	
Merkede turstier sommerstid	1 <input type="checkbox"/>	2 <input type="checkbox"/>	3 <input type="checkbox"/>	4 <input type="checkbox"/>	5 <input type="checkbox"/>	
Småviltjakt	1 <input type="checkbox"/>	2 <input type="checkbox"/>	3 <input type="checkbox"/>	4 <input type="checkbox"/>	5 <input type="checkbox"/>	
Storviltjakt	1 <input type="checkbox"/>	2 <input type="checkbox"/>	3 <input type="checkbox"/>	4 <input type="checkbox"/>	5 <input type="checkbox"/>	
Fiskemuligheter	1 <input type="checkbox"/>	2 <input type="checkbox"/>	3 <input type="checkbox"/>	4 <input type="checkbox"/>	5 <input type="checkbox"/>	
Kulturtilbud	1 <input type="checkbox"/>	2 <input type="checkbox"/>	3 <input type="checkbox"/>	4 <input type="checkbox"/>	5 <input type="checkbox"/>	
Annet	1 <input type="checkbox"/>	2 <input type="checkbox"/>	3 <input type="checkbox"/>	4 <input type="checkbox"/>	5 <input type="checkbox"/>	

15 Kan du i løpet av de neste 3 til 5 årene tenke deg å:  
(Vurder på en skala fra 1 til 5)

	Svært sannsynlig		Kanskje		Svært usannsynlig		Gjør det i dag
Bosette deg i hytta ved såkalt «Langtidsferie» (f.eks. hele skolens sommerferie)	1 <input type="checkbox"/>	2 <input type="checkbox"/>	3 <input type="checkbox"/>	4 <input type="checkbox"/>	5 <input type="checkbox"/>		6 <input type="checkbox"/>
Arbeide deler av året fra hytta	1 <input type="checkbox"/>	2 <input type="checkbox"/>	3 <input type="checkbox"/>	4 <input type="checkbox"/>	5 <input type="checkbox"/>		6 <input type="checkbox"/>
Etablere/flytte egen næringsvirksomhet til kommunen	1 <input type="checkbox"/>	2 <input type="checkbox"/>	3 <input type="checkbox"/>	4 <input type="checkbox"/>	5 <input type="checkbox"/>		6 <input type="checkbox"/>
Delta som investor i utbyggingsprosjekter i hyttekommunen	1 <input type="checkbox"/>	2 <input type="checkbox"/>	3 <input type="checkbox"/>	4 <input type="checkbox"/>	5 <input type="checkbox"/>		6 <input type="checkbox"/>
Flytte til kommunen	1 <input type="checkbox"/>	2 <input type="checkbox"/>	3 <input type="checkbox"/>	4 <input type="checkbox"/>	5 <input type="checkbox"/>		6 <input type="checkbox"/>

Er det noe kommunen kan tilrettelegge for deg slik at sannsynligheten øker for at du bosetter deg permanent eller deler av året, etablerer/flytter næringsvirksomhet eller deltar i utbyggingsprosjekter? (bruk gjerne baksiden hvis liten plass)

---



---



---



---



---

16. Hvor fornøyd er du med tilbudene i hytteområdet?  
(Vurder på en skala fra 1 til 5)

	Svært fornøyd		Passe		Svært misfornøyd	Ikke relevant/ benyttet
Veistandard	1 <input type="checkbox"/>	2 <input type="checkbox"/>	3 <input type="checkbox"/>	4 <input type="checkbox"/>	5 <input type="checkbox"/>	6 <input type="checkbox"/>
Brøyting/ strøing	1 <input type="checkbox"/>	2 <input type="checkbox"/>	3 <input type="checkbox"/>	4 <input type="checkbox"/>	5 <input type="checkbox"/>	6 <input type="checkbox"/>
Vannforsyning	1 <input type="checkbox"/>	2 <input type="checkbox"/>	3 <input type="checkbox"/>	4 <input type="checkbox"/>	5 <input type="checkbox"/>	6 <input type="checkbox"/>
Kloakkforhold	1 <input type="checkbox"/>	2 <input type="checkbox"/>	3 <input type="checkbox"/>	4 <input type="checkbox"/>	5 <input type="checkbox"/>	6 <input type="checkbox"/>
Renovasjon	1 <input type="checkbox"/>	2 <input type="checkbox"/>	3 <input type="checkbox"/>	4 <input type="checkbox"/>	5 <input type="checkbox"/>	6 <input type="checkbox"/>
Kabel TV	1 <input type="checkbox"/>	2 <input type="checkbox"/>	3 <input type="checkbox"/>	4 <input type="checkbox"/>	5 <input type="checkbox"/>	6 <input type="checkbox"/>
Informasjon om hytteområde	1 <input type="checkbox"/>	2 <input type="checkbox"/>	3 <input type="checkbox"/>	4 <input type="checkbox"/>	5 <input type="checkbox"/>	6 <input type="checkbox"/>
Informasjon fra reiselivet i Trysil generelt	1 <input type="checkbox"/>	2 <input type="checkbox"/>	3 <input type="checkbox"/>	4 <input type="checkbox"/>	5 <input type="checkbox"/>	6 <input type="checkbox"/>
Posttjeneste	1 <input type="checkbox"/>	2 <input type="checkbox"/>	3 <input type="checkbox"/>	4 <input type="checkbox"/>	5 <input type="checkbox"/>	6 <input type="checkbox"/>
Skiløyper inn i/ ut av skianlegget	1 <input type="checkbox"/>	2 <input type="checkbox"/>	3 <input type="checkbox"/>	4 <input type="checkbox"/>	5 <input type="checkbox"/>	6 <input type="checkbox"/>
Skibussen	1 <input type="checkbox"/>	2 <input type="checkbox"/>	3 <input type="checkbox"/>	4 <input type="checkbox"/>	5 <input type="checkbox"/>	6 <input type="checkbox"/>
Vaktmestertjeneste	1 <input type="checkbox"/>	2 <input type="checkbox"/>	3 <input type="checkbox"/>	4 <input type="checkbox"/>	5 <input type="checkbox"/>	6 <input type="checkbox"/>
Skilting	1 <input type="checkbox"/>	2 <input type="checkbox"/>	3 <input type="checkbox"/>	4 <input type="checkbox"/>	5 <input type="checkbox"/>	6 <input type="checkbox"/>

17. Hvis du bruker Trysilfjellet skianlegg, hvordan kommer du deg til skianlegget?  
(Vurder på en skala fra 1 til 5)

	Alltid	Noen ganger		Aldri	
Bil til Turistsenteret	1 <input type="checkbox"/>	2 <input type="checkbox"/>	3 <input type="checkbox"/>	4 <input type="checkbox"/>	5 <input type="checkbox"/>
Bil til Skihytta	1 <input type="checkbox"/>	2 <input type="checkbox"/>	3 <input type="checkbox"/>	4 <input type="checkbox"/>	5 <input type="checkbox"/>
Bil til Høyfjellsenteret	1 <input type="checkbox"/>	2 <input type="checkbox"/>	3 <input type="checkbox"/>	4 <input type="checkbox"/>	5 <input type="checkbox"/>
Skibussen	1 <input type="checkbox"/>	2 <input type="checkbox"/>	3 <input type="checkbox"/>	4 <input type="checkbox"/>	5 <input type="checkbox"/>
På ski/ beina i skiløype	1 <input type="checkbox"/>	2 <input type="checkbox"/>	3 <input type="checkbox"/>	4 <input type="checkbox"/>	5 <input type="checkbox"/>

Hvis du har hytte i Trysilfjellet, kan du vennligst fortelle oss hvorfor du evt. bruker bilen til skianlegget?

---



---



---



---



## 21. Hvor handler du vanligvis matvarer/ dagligvarer for oppholdet på hytta? (Angi fordelingen i prosent)

	På hjem- stedet	Nærmeste butikk i forhold til hytta	Trysil sentrum	Underveis/ andre steder	Total
<b>FOR EKSEMPEL</b>	25 <input type="checkbox"/> %	25 <input type="checkbox"/> %	25 <input type="checkbox"/> %	25 <input type="checkbox"/> %	= 100 %
Lengre ferieopphold Vår, sommer og høst	<sup>1</sup> <input type="checkbox"/> %	<sup>2</sup> <input type="checkbox"/> %	<sup>3</sup> <input type="checkbox"/> %	<sup>4</sup> <input type="checkbox"/> %	= 100 %
Helgeopphold Vår, sommer og høst	<sup>1</sup> <input type="checkbox"/> %	<sup>2</sup> <input type="checkbox"/> %	<sup>3</sup> <input type="checkbox"/> %	<sup>4</sup> <input type="checkbox"/> %	= 100 %
Lengre ferieopphold vinterhalvåret	<sup>1</sup> <input type="checkbox"/> %	<sup>2</sup> <input type="checkbox"/> %	<sup>3</sup> <input type="checkbox"/> %	<sup>4</sup> <input type="checkbox"/> %	= 100 %
Helgeopphold vinterhalvåret	<sup>1</sup> <input type="checkbox"/> %	<sup>2</sup> <input type="checkbox"/> %	<sup>3</sup> <input type="checkbox"/> %	<sup>4</sup> <input type="checkbox"/> %	= 100 %

## 22. Hvor mange kroner brukte dere i tiden 1. mai 2001 til 30. april 2002 på følgende artikler, tjenester og materialer til hytta?

## Sett ca. kronebeløp i de aktuelle rutene.

Type artikler og tjenester	Kjøpt i Trysil kommune	Kjøpt på hjemstedet	Kjøpt andre steder	Ingen utgift: (sett kryss i denne ruten)
Møbler, innredningsart.	kr	kr	kr	
Redskap, verktøy	kr	kr	kr	
Artikler til <b>vedlikehold</b>	kr	kr	kr	
Håndverkertjenester ved <b>vedlikehold</b>	kr	kr	kr	
Artikler til <b>ominnredning/ tilbygg</b>	kr	kr	kr	
Håndverkertjenester ved <b>ominnredning/ tilbygg</b>	kr	kr	kr	
Annet til fritidshuset	kr	kr	kr	
Ved	kr	kr	kr	
Olje/parafin	kr	kr	kr	

23. Hvor høye var de faste utgiftene for hytta i året 2001 på følgende poster?

Ikke utgift	<input type="checkbox"/>	Feste- eller bygslingsavgift	ca kr.	_____	Andre faste utgifter:			
	<input type="checkbox"/>	Strøm	ca kr.	_____				
	<input type="checkbox"/>	Vei/ brøyteavgift til hytta	ca kr.	_____		_____	ca kr.	_____
	<input type="checkbox"/>	Parkeringsavgift	ca kr.	_____		_____	ca kr.	_____
	<input type="checkbox"/>	Forsikringer	ca kr.	_____		_____	ca kr.	_____
	<input type="checkbox"/>	Renovasjon	ca kr.	_____		_____		
	<input type="checkbox"/>	Løypeavgift turski	ca kr.	_____		_____		

## Aktiviteter husstanden benytter ved hyttebruk

24. Hvor mange **dager** har dere benyttet skianlegget i Trysilfjellet, leid skiutstyr og/eller gått på skiskole?

Antall **dager** beregnes på følgende måte:

Eks. januar måned:

1. opphold: 4 personer i 3 dager = 12

2. opphold: 6 personer i 7 dager = 42

I alt i januar (føres opp i kolonnen) = 54

Antall dager	2001		2002			
	Nov.	Des.	Jan.	Feb.	Mars	April
Skianlegg						
Skiutleie						
Skiskole						

25. Hvor mange og hva slags heiskort har dere kjøpt i sesongen 2001/2002?

<b>Antall</b> _____ _____ _____ _____ _____ _____	<b>Type kort</b> 1/2 dags kort 1 dag 2 dager 3 dager 4 dager 5 dager	<b>Antall</b> _____ _____ _____ _____ _____	<b>Type kort</b> 6 dager Ukeskort 8 – 21 dager Valgfrie dager i sesong Sesongkort Annet _____
---	--	--	--

26. Spiller du golf i dag?

<sup>1</sup>  Ja    <sup>2</sup>  Nei

27. Kan Trysil være et aktuelt sted for deg å spille golf/ ta grønt kort?

Svært sannsynlig		Kanskje		Svært usannsynlig		Vet ikke
1 <input type="checkbox"/>	2 <input type="checkbox"/>	3 <input type="checkbox"/>	4 <input type="checkbox"/>	5 <input type="checkbox"/>	6 <input type="checkbox"/>	

28. For tiden bygges det en 18 hulls golfbane i Trysilfjellet. Vil en slik golfbane ha betydning for bruken av hytta sommerstid?

Svært mye		Både og		Svært lite		Ingen betydning
1 <input type="checkbox"/>	2 <input type="checkbox"/>	3 <input type="checkbox"/>	4 <input type="checkbox"/>	5 <input type="checkbox"/>	6 <input type="checkbox"/>	

29. Hvilke av følgende eksisterende aktiviteter, tilbud og arrangementer har din husstand benyttet eller besøkt i den tiden dere har hatt hytte i området?

	Aldri besøkt eller benyttet (Sett kryss)	Har besøkt/ benyttet (Sett kryss)	Sist besøkt/ benyttet (Oppgi årstall)	Antall ganger benyttet fra mai 2001 til april. 2002
Skitur i preparert løype				
Lengre skitur utenfor løypenettet				
Lengre fottur i fjellet				
Jakt				
Kulturtilbud				
Plukket bær eller sopp				
Fisket i vann/elver i hovedvassdraget				
Fisket i fjellet				
Badet utendørs				
Rafting, padling				
Ridning				
Servering/ restaurant				

30. Har du besøkt andre skisteder i år?

1  Ja      2  Nei

Hvis ja, var det

1 <input type="checkbox"/> Feriereise i innland	hvor	_____
<input type="checkbox"/> Feriereise Skandinavia	hvor	_____
2 <input type="checkbox"/> Feriereise i utland forøvrig	hvor	_____
3 <input type="checkbox"/> Weekendtur	hvor	_____
4 <input type="checkbox"/> Dagstur	hvor	_____
<input type="checkbox"/> Annet	hvor	_____



31. Er det noen aktivitets/ servicetilbud du savner i Trysil i dag, evt. hvilke?

32. Er det noen spesiell grunn til at du har hytte i Trysil?

33. Hva er det beste ved å ha hytte i Trysil?

## Opplysninger om den som eier eller disponerer hytta.

Om det finnes flere eiere, ønsker vi at opplysningene her gjelder den som har fylt ut spørreskjemaet og dennes husstand. Denne personen omtales nedenfor som «eieren».

34. Eierens faste bosted:

Postnummer: \_\_\_\_\_

Land: \_\_\_\_\_

35. Alder på deg som besvarer skjemaet

Alder i år: \_\_\_\_\_

36. Er det i husstanden hjemmeboende barn i noen av følgende aldersgrupper?

(Sett antall barn rutene)

1  under 7 år      3  15 - 19 år

2  7 - 14 år      5  Nei

37. Hvor stor er husstanden?

Antall personer

38. Hva var husstandens bruttoinntekt i 2001?

(Med bruttoinntekt menes all inntekt **før** skatt, dvs. lønn, trygd, bidrag o.l. som alle i din husstand har hatt i 2001)

Kr. \_\_\_\_\_

39. Eier eller disponerer husstanden noe av følgende?

Ja      Nei

<sup>1</sup>  <sup>2</sup>  Campingvogn/bobil

<sup>1</sup>  <sup>2</sup>  Fritidsbåt med overnattingsmuligheter

<sup>1</sup>  <sup>2</sup>  Annet fritidshus i innlandet

<sup>1</sup>  <sup>2</sup>  Annet fritidshus ved kysten

<sup>1</sup>  <sup>2</sup>  Annet fritidshus i utlandet

40. Hvor lang tid tar vanligvis reisen hjemmefra til hytta?

Om sommeren ca. \_\_\_\_\_ timer \_\_\_\_\_ min.

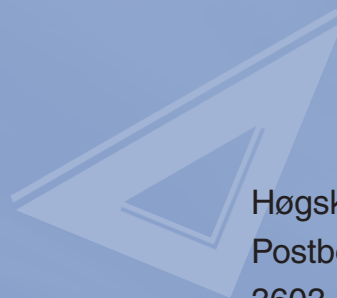
Om vinteren ca. \_\_\_\_\_ timer \_\_\_\_\_ min.

41. Kan du/dere tenke dere å motta informasjon fra Trysil kommune, Trysil Ferie og Fritid AS Trysilfjellet AS på mail?

<sup>1</sup>  Ja      <sup>2</sup>  Nei







Høgskolen i Buskerud  
Postboks 235  
3603 Kongsberg  
Telefon: 32 86 95 00  
Telefaks: 32 86 98 83  
[www.hibu.no](http://www.hibu.no)

ISSN 0807-4488

