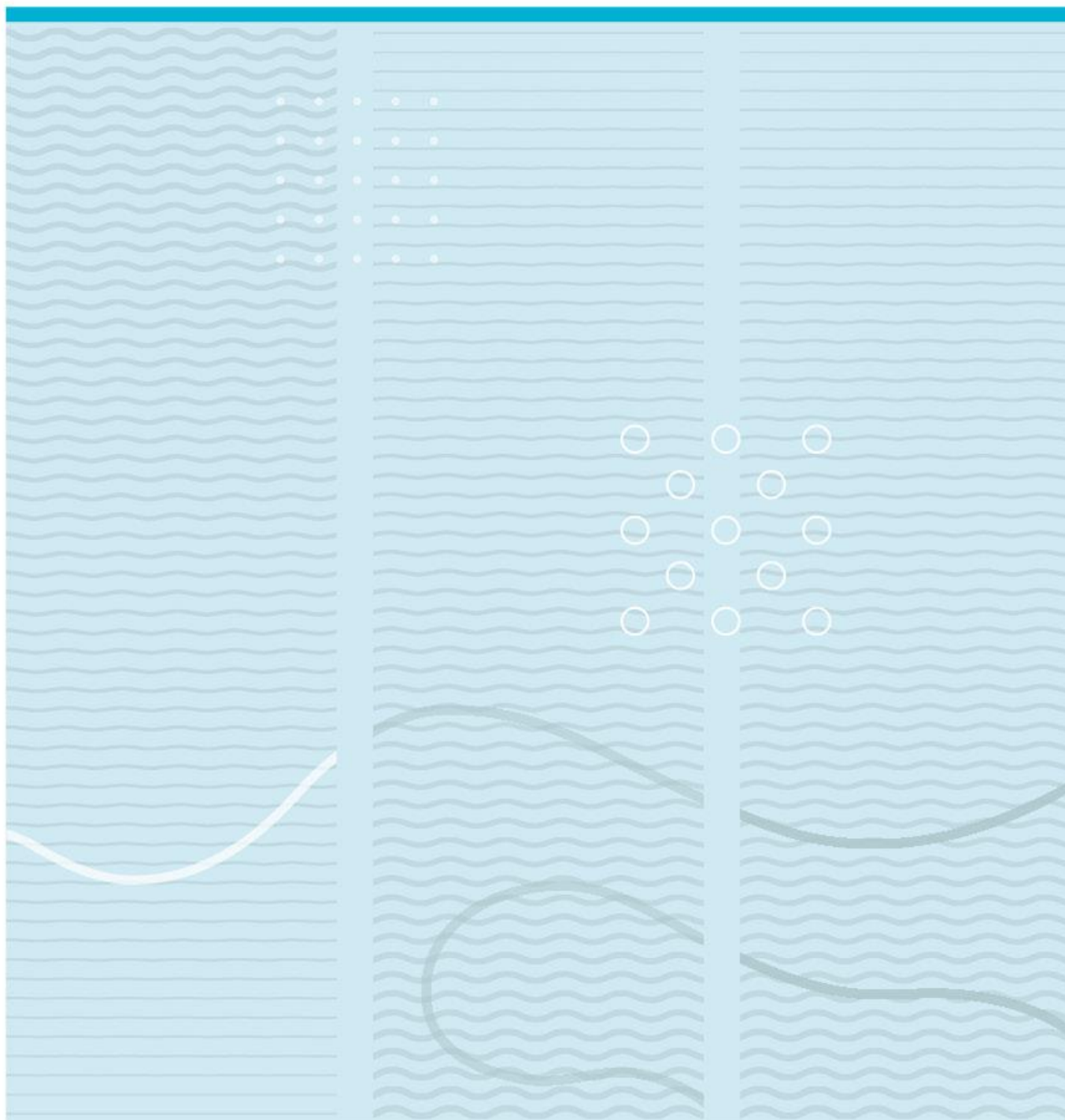


Mikael Palm Pettersen

Folk flest er til å stole på

Sosial tillit i Norge fra 2002 til 2016



Universitetet i Sørøst-Norge
Fakultet for USN Handelshøyskolen
Institutt for økonomi, historie og samfunnsvitenskap
Postboks 235
3603 Kongsberg

<http://www.usn.no>

© 2019 Mikael Palm Pettersen

Denne avhandlingen representerer 30 studiepoeng

Sammendrag

Norden topper listene over land med mest tillitsfulle borgere. Blant nordmenn er det 74% som har tillit til folk flest. Samfunn hvor majoriteten av befolkningen har tillit til folk flest er imidlertid unntaket snarere enn regelen. Blant de 77 landene som deltar i de to siste WVS-rundene er det bare 9 land hvor majoriteten av borgerne mener at «folk flest er til å stole på». I alle andre land er det ofte store majoriteter som mener at «en ikke kan være for forsiktig når en har med andre å gjøre».

Forskning på sosial kapital indikerer også at nivået av sosial tillit er stabilt i mange vestlige land, mens det i andre har vært synkende. Komparativ forskning på sosial tillit har forsøkt å forklare hvorfor nivået av sosial tillit er høyere i Skandinavia enn i andre land, men det forteller oss imidlertid lite om hvorfor tillit endrer seg over tid. Hensikten med denne oppgaven er å undersøke om teorier og hypoteser som hovedsakelig har blitt anvendt til å forklare nivået av sosial tillit i andre land er nyttig i å forstå situasjonen i Norge.

Ved å analysere data fra de åtte siste rundene i European Social Survey, og ved bruk av multipl lineær regresjonsanalyse, undersøkes det i denne studien om endringer i det norske samfunnet i perioden 2002 til 2016 kan forklare endringer i sosial tillit. Funnene diskuteres så i lys av teorier om hvordan sosial tillit opprettes, vedlikeholdes, og hvordan det går tapt. Hovedfunnet i analysen er at endringer i utdanning, økonomisk velstand og politisk tillit ser ut til å ha hatt positiv innflytelse på nivået av sosial tillit. Som det framgår ville veksten i sosial tillit vært stillestående eller kanskje svakt negativ om utdanningsnivået, velstand og politisk tillit ikke hadde økt i samme periode.

Abstract

The Nordic countries tops the lists of countries with the most trusting citizens. Among Norwegians, 74% have trust in most people. Societies where the majority of the population has trust in most people, however, is the exception rather than the rule. Among the 77 countries participating in the last two WVS rounds, there are only 9 countries where the majority of citizens believe that "most people can be trusted". In all other countries, there are often large majorities who believe that "one cannot be too careful when dealing with others".

Research on social capital also indicates that levels of social trust is stable in many Western countries, while in others it has been declining. Comparative research on social trust has tried to explain why social trust is higher in Scandinavia than in other countries, but it tells us little about why trust is changing over time. The purpose of this study is to investigate whether theories and hypotheses that have mainly been used to explain the level of social trust in other countries are useful in understanding the situation in Norway.

By analyzing data from the last eight rounds of the European Social Survey, and using multiple linear regression analysis, this study examines whether changes in the Norwegian society in the period 2002 to 2016 can explain changes in social trust. The results are then discussed in light of theories on how social trust is created, maintained and lost. The main finding in the analysis is that changes in education, economic prosperity and political trust seem to have had a positive influence on the level of social trust. The results indicate that social trust would have been stagnant or perhaps slightly negative if the level of education, prosperity and political trust had not increased in the same period.

Innholdsfortegnelse

Sammendrag	3
Abstract	4
Innholdsfortegnelse	5
Forord	7
1 Innledning	9
1.1 Bakgrunn og mål for oppgaven	9
2 Begrepsavklaring og teoretisk forankring	11
2.1 Sosial kapital.....	11
2.2 Sosial tillit	14
2.3 Nordmenns tillit i internasjonal kontekst	17
2.4 Ulike forklaringsmodeller for sosial tillit	19
2.4.1 Teorier på individnivå	20
2.4.2 Teorier på samfunnsnivå	20
2.5 Endringer over tid	29
2.6 Årsak og virkning.....	32
2.7 Hypoteser	33
3 Metode	36
3.1 Forskningsdesign.....	36
3.2 Data	38
3.3 Utvalg.....	39
3.4 Validitet og reliabilitet	41
3.5 Operasjonalisering av sosial tillit.....	44
3.6 De uavhengige variablene	47
3.6.1 Tid	47
3.6.2 Kjønn, alder og bosted.....	47
3.6.3 Inntekt	47
3.6.4 Utdanning.....	48
3.6.5 Sosial omgang og sosiale aktiviteter	49
3.6.6 Tillit til politiske institusjoner	50
3.6.7 Religion	52
4 Analyse	53

4.1	Beskrivende statistikk	53
4.2	Multipel lineær regresjonsanalyse	54
4.3	Resultater og diskusjon	57
4.3.1	Bivariat analyse	57
4.3.2	Multivariat analyse	58
5	Konklusjon.....	70
	Litteraturliste.....	73
	Oversikt over tabeller og figurer	78
	Vedlegg	80

Forord

Arbeidet med denne masteroppgaven har vært krevende, men også interessant og givende. Forhåpentligvis viser ikke oppgavens nåværende form tegn på de feilsteg og blindveier som den har gått gjennom. Jeg vil bruke anledningen til å takke mine veiledere Trond Løyning og Eiri Elvestad for deres tid, innspill og verdifulle råd gjennom hele skriveprosessen. Jeg vil også takke Jens B. Grøgaard for kommentarer vedrørende regresjonsanalysen.

Til slutt vil jeg takke USN for fem lærerike år og anledningen til å treffe engasjerte lærere og medstudenter.

Tønsberg, mai 2019

Mikael Palm Pettersen

1 Innledning

1.1 Bakgrunn og mål for oppgaven

Folk fra skandinaviske land omtales noen ganger som naive, men også som tillitsfulle og tillitsverdige (Skirbekk, 2012: 12). Komparative studier har generelt vist et høyt nivå av sosial kapital i de skandinaviske landene, inkludert Norge. Noen forskere mener at sosial kapital gjør det mulig for skandinaviske land å hevde seg i en global sammenheng (Skirbekk, 2012: 13). Det er fullt mulig å danne vellykkede grupper med fravær av sosial kapital, ved hjelp av en rekke formelle samordningsmekanismer som kontrakter, hierarkier og rettssystemer. Men uformelle normer reduserer hva økonomer kaller transaksjonskostnader ved samhandling (Fukuyama, 1999: 18). Uten tillit så må relasjoner kontraktfestes, uskrevne regler bli kodifisert, og tredjeparter må hentes inn for å løse konflikter. Kontrakter kan bli på størrelse med bøker for å fjerne all mulig tenkende utnyttbare smutthull (Fukuyama, 1995: 342). Men sosial kapital har fordeler som går langt utover det økonomiske området. Det sies å være avgjørende for å danne et sunt sivilt samfunn; et område hvor individer kan frivillig samarbeide i grupper og foreninger, som faller mellom tryggheten og partikularismen av familien og en upersonlig og universell stat. Det sivile samfunn sies å være avgjørende for demokratiet. Sosial kapital kan også legge til rette en høyere grad av innovasjon og tilpasningsdyktighet (Fukuyama, 1999: 18).

Forskning på sosial kapital indikerer også at nivået av sosial tillit er stabilt i mange vestlige land, mens det i andre har vært fallende. Noen av faktorene som blir beskyldt har blant annet vært økt ulikhet, individualisering, institusjonell svikt og økende heterogenitet (Delhey og Newton, 2003; Fukuyama, 1995, 1999; Putnam, 2000; Seggaard og Wollebæk, 2011). I mellomtiden har sosial tillit i Norge vært svakt økende til tross for økt ulikhet og heterogenitet. Komparativ forskning på sosial tillit har forsøkt å forklare hvorfor nivået av sosial tillit er høyere i Skandinavia enn i andre land, men det forteller oss imidlertid lite om hvorfor tillit endrer seg over tid.

Hensikten med denne oppgaven er å undersøke om teorier og hypoteser som hovedsakelig har blitt brukt til å forklare nivået av sosial tillit i andre land er nyttig i å

forstå situasjonen i Norge. Ulike forklaringsmodeller for hvordan sosial tillit opprettes, vedlikeholdes, og hvordan det går tapt blir diskutert i del 2. Fra denne diskusjonen er det skissert hypoteser om forholdet mellom utviklingen av det norske samfunnet og endringer i sosial tillit over tid. Ved å analysere data fra de åtte siste rundene i European Social Survey, og ved bruk av multippel lineær regresjonsanalyse, undersøkes det i denne studien om endringer i det norske samfunnet i perioden 2002 til 2016 kan forklare endringer i sosial tillit. Funnene diskuteres så i lys av de overordnede teoriene og hypotesene.

Det er flere grunner til at forskning på sosial tillit i Norge er interessant. For det første er det interessant i seg selv at nordmenns tillit til andre mennesker har økt mens andre vestlige land har opplevd en nedgang i sosial tillit i samme tidsperiode. Det er spesielt interessant hvis vi tar hensyn til det allerede høye nivået av tillit i Norge. Det åpner for interessante komparative problemstillinger når mange av de samme tillitsvekkende mekanismene som blir beskylt i litteraturen også har forekommet her i like stor grad som i andre land. For det andre er det interessant at nivået av sosial tillit endrer seg over tid. Dette gir anledning til å undersøke hva som kjennetegner sosial tillit og hvordan tillit etableres og oppløses i en norsk kontekst. Et tredje spørsmål er hvorfor Norge opplever en utvikling som er ulik andre land. Dette er imidlertid et spørsmål som ikke kan løses i en enkeltlandsstudie som denne. Snarere kan denne studien bidra til denne diskusjonen ved å stille spørsmål ved allerede etablerte teorier om tillit. Gitt Norges posisjon som et land med vedgående høy grad av sosial tillit vil en kartlegging av determinantene og endringsmønstrene for sosial tillit skape interessant og sammenlignbar kunnskap om tillitens dynamikk generelt.

2 Begrepsavklaring og teoretisk forankring

I denne delen presenteres det en avklaring for begrepene *sosial kapital* og *sosial tillit*. Videre diskuteres ulike forklaringsmodeller for hvordan sosial tillit opprettes, vedlikeholdes, og hvordan det går tapt over tid. Til slutt blir det presentert ulike hypoteser med bakgrunn i teorien som blir gjennomgått.

Sosial tillit blir ofte sett på som en av flere bestanddeler av et større teoretisk rammeverk, nemlig sosial kapital. På grunn av kompleksiteten rundt dette begrepet, samt omfanget til denne oppgaven, vil det kun fokuseres på sosial tillit i denne undersøkelsen. Det vil allikevel redegjøres kort for sosial kapital før fokuset blir satt på sosial tillit.

2.1 Sosial kapital

Sosial kapital er et omstridt og flerdimensjonalt begrep. Selv om det er mange forskjellige definisjoner av sosial kapital, så innebærer de fleste definisjonene elementer av sosiale nettverk, normer om gjensidighet og sosial tillit. Felles for de ulike tilnærmingene er en oppfatning av at sosial kapital kan omsettes til økonomiske ressurser og oppadgående sosioøkonomisk mobilitet (Daly og Silver, 2008: 545). Grunnlaget til konseptet er ofte knyttet til Pierre Bourdieu, James Coleman og Robert Putnam.

Tabell 2-1 Bestanddeler av sosial kapital

Nettverk og sosiale bånd	Frivillige organisasjoner	Sosial tillit	Normer om gjensidighet
--------------------------	---------------------------	---------------	------------------------

Bourdieu er opptatt av å studere hvordan sosiale ulikheter blir reproduert, og han ser på sosial kapital som en ressurs som er relatert til samfunnshierarkiet. For Bourdieu er sosial kapital noe som delvis er forbeholdt samfunnseliten, og han bruker begrepet først og fremst i en kontekst hvor han kritisk analyserer hvordan samfunnseliten reproducerer deres posisjon i det sosiale landskapet mellom generasjoner. Bourdieu definerer sosial kapital som:

«Summen av ressurser, faktiske eller virtuelle, som tilkommer et individ eller en gruppe som resultat av å ha et vedvarende nettverk av mer eller mindre institusjonaliserte forbindelser av gjensidig bekjentskap og anerkjennelse» (Bourdieu og Wacquant, 1992: 119).

Graden av hvor mye sosial kapital en person har tilgang til er først og fremst avhengig av størrelsen på personens sosiale nettverk samt volumet av ressurser som besittes av deltakerne i dette nettverket:

«Mengden av sosial kapital som en aktør har, avhenger av hvor stort nettverk av forbindelser som effektivt kan mobiliseres og den mengden av kapital (økonomisk, kulturelt og symbolsk) som hver av dem en har forbindelser med, disponerer» (Bourdieu, 1986: 249).

Bourdieu peker på at sosial kapital ikke bare er en ressurs for enkeltindivider, men at dette også er et fenomen som gjør seg gjeldende på gruppenivå. Dette kan skje ved at en gruppe kan få tilført ressurser gjennom deltakernes nettverk, eller ved at sosiale relasjoner og forpliktelser mellom deltakerne utgjør kvaliteter ved gruppen i seg selv (Schiefløe, 2015: 94). De sosiale relasjonene i nettverket kan ses på som et resultat av investeringsstrategier som både etablerer og reproducerer sosiale forbindelser som kan, på kort eller lang sikt, omsettes til andre former av kapital (Sund, 2010: 11):

«... nettverket av relasjoner er et produkt av investeringsstrategier, individuelle eller kollektive, som, bevisst eller ubevisst, har som formål å etablere eller vedlikeholde sosiale relasjoner som er direkte nyttige, på kort eller lang sikt. Det vil si å omforme eksisterende relasjoner, som i nabolaget, på arbeidsplassen eller i familien, til relasjoner som er selektive og som impliserer varige, subjektivt opplevde forpliktelser som følelser av takknemlighet, respekt og vennskap» (Bourdieu, 1986: 250).

Colemans teoretiske konseptualisering av sosial kapital er påvirket av økonomifagets anvendelse av prinsippene for rasjonell handling. Men Colemans hovedfokus er på sosiale strukturer snarere enn individuell handling. Han er ute etter å se sammenhengen mellom individers rasjonelle handlinger og individers deltakelse i større

sosiale strukturer. Sosial kapital er en ressurs som er forankret i en sosial struktur, i den forstand at den er knyttet til relasjonene mellom aktører. Denne ressursen kan utnyttes, fordi den gjør det enklere å utøve målrettede handlinger. Dette gjelder både for enkeltindivider, grupper og organisasjoner (Schiefløe, 2015: 94). Både Bourdieu og Coleman understreker den ugripelige egenskapen som sosial kapital har i forhold til andre kapitalformer. Mens økonomisk kapital finnes i folks bankkontoer, og humankapital finnes i folks ferdigheter, er sosial kapital knyttet til strukturen i deres relasjoner.

Først og fremst vektlegger Coleman aspekter av sosial kapital som et offentlig gode og ser på sosial kapital som en viktig ressurs til å løse kollektive dilemmaer (Wollebæk og Seggaard, 2011: 27). Sosial kapital er både en individuell ressurs og en systemegenskap; Coleman peker på at sosial kapital kan komme til uttrykk som et uspesifisert fellesgode, som kommer alle deltakere i det aktuelle sosiale systemet til gode, fordi sosial kapital bidrar positivt til systemets måte å fungere på (Schiefløe, 2015: 94). For eksempel vil et tett sosialt nettverk føre til en bedre overvåkning av aktørers handlinger, og på den måten vil effekten av positive sanksjoner for aktører som bidrar til et felles gode, og negative sanksjoner for aktører som unnasluntrer, forsterkes. Coleman definerer sosial kapital som:

«en nyttig ressurs som er tilgjengelig for en aktør gjennom hans eller hennes sosiale relasjoner, og bestående av aspekter ved sosial struktur, og som fremmer bestemte handlinger fra aktører – personer eller korporative aktører – innen denne strukturen» (Coleman, 1988: 98)

Ifølge Putnam fungerer sosial kapital i hovedsak på samfunnsnivået. Han definerer sosial kapital som «trekk ved sosial organisasjon som tillit, normer og nettverk som kan forbedre samfunnets effektivitet ved å lette samordnet handling» (Putnam, 1993: 169). Han henviser videre til normer for gjensidighet og pålitelighet som oppstår fra mellommenneskelige sosiale nettverk og som binder mennesker sammen. Putnams syn på sosial kapital er at samfunnsengasjement gjør folk mer tillitsfulle, og at disse to aspektene er tett sammenflettet. Hyppig interaksjon mellom mennesker har en tendens

til å produsere normer for generalisert gjensidighet. Putnam skriver at samfunnsengasjement og sosial kapital innebærer gjensidige forpliktelser og ansvar for egen handling, og at sosiale nettverk og normer for gjensidighet kan lette samarbeid for gjensidig nytte (Putnam, 2000: 18). De fleste former for sosial kapital, som tillit, nettverk og normer, er «moralske ressurser» hvor forsyningen øker gjennom bruk, og blir utarmet dersom det ikke brukes. Jo mer to personer viser tillit til hverandre, desto større er deres gjensidige tillit (Putnam, 1993: 170). I motsetning til andre kapitalformer er sosial kapital vanligvis et offentlig gode: «Som egenskap til den sosiale strukturen et individ er forankret i er sosial kapital ikke privat eiendom til individene som drar nytte av den» (Putnam, 1993: 170). En høy grad av sosial kapital gir egennytte til enkeltindividene som besitter den, men det vil også ha store positive ringvirkninger som resten av samfunnet kan dra nytte av (Mishler og Rose, 2001: 34).

Med utgangspunkt i Putnams konseptualisering av sosiale nettverk skilles det vanligvis mellom *bridging* og *bonding* sosial kapital, eller overskridende og sammenbindende sosial kapital. Mens sammenbindende sosial kapital har en tendens til å bli innadvendt og opprettholder homogenitet (for eksempel tillit til personer som deltar i samme kirke), så er overskridende sosial kapital mer omfattende, og bringer mennesker sammen på tvers av ulike sosiale skillelinjer (Rønning og Starrin, 2009: 28).

2.2 Sosial tillit

Newton (2001) skriver at sosial tillit sannsynligvis er hovedkomponenten i sosial kapital, og at sosial kapital er en nødvendig betingelse for sosial integrasjon, økonomisk effektivitet og demokratisk stabilitet. Han definerer tillit som en aktørs tro på at, i verste fall, andre ikke bevisst eller villig vil gjøre ham skade, og i beste fall at de vil handle i hans interesser (Newton, 2001: 202).

Sosial kapitalteori hevder at sosial tillit er et viktig og sentralt element i henhold til sosiale holdninger, atferd og institusjoner som fungerer som grunnlag for en stabil og effektiv demokratisk regjering (Newton og Zmerli, 2008: 706). Tillit sies å lette kollektiv atferd, det opprettholder et sosialt klima som fremmer samarbeid, og det oppmuntrer en forståelse av kollektive interesser og kollektive goder (Delhey og Newton, 2003: 97).

Tillit mellom landsmenn gjør det enklere, mindre risikabelt og mer givende å delta i samfunnet, og bidrar til å bygge opp samfunnsinstitusjonene som et stabilt og effektivt demokrati er avhengig av. Dette kan på sin side styrke forholdene hvor sosial tillit kan vokse i en god sirkel, slik at medborgere kan samarbeide effektivt, både i private og offentlige anledninger (Newton og Zmerli, 2008: 707).

Som personlig egenskap er sosial tillit ikke iboende bra eller dårlig. En person med ubetinget tillit til andre vil fort havne i trøbbel hvis han eller hun bor i et i et nabolag full av kriminelle. Sosial tillit er et verdifullt fellesskapsmiddel, men bare hvis det er berettiget. Det vil være liten god grunn til å være ærlig når man kommer i møte med vedvarende uærlighet. Mens generalisert gjensidighet er en ressurs for fellesskapet, så er generalisert godtroenhet det ikke (Putnam, 2000: 143). Sosial tillit i et samfunn vil bare være verdifullt når medlemmene av samfunnet praktiserer ærlighet, pålitelighet og åpenhet. Sosial tillit gir liten mening med mindre det gjenspeiler en generell tilstand av pålitelig atferd; under slike forhold blir tillit til andre mennesker en markør og tilrettelegger for samarbeid (Fukuyama, 2014: 123).

En årsak til den store og voksende interessen for sosial tillit er at det, målt i undersøkelser, korrelerer med en rekke andre variabler som normativt er svært ønskelige. På individnivå er mennesker som tror at folk flest i deres samfunn generelt kan stoles på også mer tilbøyelige til å ha et positivt syn på samfunnets demokratiske institusjoner. Folk med høy sosial tillit deltar også mer i politikken og er mer aktive i frivillige organisasjoner. De gir mer til veldedighet og er mer tolerante til mennesker som ikke er som dem selv (Rothstein og Uslaner, 2005: 41).

Å bo i et samfunn med høy tillit har mange fordeler. Samarbeid er mulig i lavtillitssamfunn, men bare gjennom formelle mekanismer. Forretningstransaksjoner krever tykke kontrakter, politi og rettshåndhevelse når man ikke kan stole på at andre vil oppfylle sine forpliktelser (Fukuyama, 1995: 342). Hvis man bor i et nabolag med høy kriminalitet vil man kanskje ikke gå ut om natten, eller bruke tid og ressurser på å installere dyre låser, alarmer og gjerder. Dette utgjør hva økonomer kaller transaksjonskostnader, som unngås ved å bo et i samfunn med høy grad av sosial tillit.

Videre innser mange lavtillitssamfunn sjeldent fordelene med samarbeid i det hele tatt; virksomheter danner seg ikke, naboer hjelper ikke hverandre og lignende (Fukuyama, 2014: 123).

Delhey og Newton (2005) hevder at når folk svarer at de tror at folk flest er til å stole på, så kan dette tolkes som deres vurdering av samfunnets moralske standard. Dette innebærer at tillit gjenspeiler en følelse av sosial solidaritet, at de tror at ulike grupper i samfunnet har en felles skjebne, og at man har et ansvar for å gi muligheter til de med færre ressurser (Delhey og Newton, 2005: 312). Sammenhengen mellom sosial tillit og solidaritet kan, ifølge Rothstein og Uslaner, ses i de gode gjerningene som folk med høy sosial tillit utfører, og i politikken som tillitsfulle samfunn forfølger for å hjelpe de med færre ressurser (Rothstein og Uslaner, 2005: 42).

Forskere skiller vanligvis mellom partikulær og sosial tillit. Det sistnevnte er det som blir utforsket i denne oppgaven. Partikulær sosial tillit er basert på førstehånds-kjennskap til enkeltpersoner, og betyr tillit til mennesker som vi personlig er kjent med. Putnam refererer til denne typen tillit som «tykk tillit», og forklarer det som «tillit som er innebygd i personlige relasjoner som er sterke, hyppige og nestet i større nettverk» (Putnam, 2000: 144). Denne typen tillit er noen ganger bundet sammen med mistillit til mennesker utenfor disse nettverkene. Et ekstremt eksempel vil være den intensive inngruppe-tilliten blant medlemmer av den sicilianske mafiaen, hvor fremmede blir dømt som mistenkelige og anses som utroverdige. Uslaners eksempel på mennesker med høy partikulær tillit og lav sosial tillit er religiøse fundamentalister som ser på ikke-troende som hedninger (Uslaner, 2000: 573). Deres sosiale engasjement er først og fremst i egen gruppe. Denne typen tillit kan i verste fall forverre konflikter mellom ulike grupper, fordi man tror at folk utenfor gruppen ikke deler samme verdier. Newton og Zmerli (2011: 193) finner imidlertid at det ikke er noen uforenlighet mellom partikulær og sosial tillit. I stedet finner de at partikulær tillit har en tendens til å danne et positivt miljø hvor både sosial og politisk tillit kan utvikle seg.

Tabell 2-2 Eksempler på ulike former for tillit, tilpasset fra Seggaard og Wollebæk: 2011

	Partikulær	Sosial
Sammenbindende	Tillit til venner, slektninger og bekjente	Tillit til (ukjente) medlemmer i samme trossamfunn
Overskridende	Tillit til individer av annen religion, etnisitet, sosial klasse etc.	Tillit til mennesker i sin alminnelighet

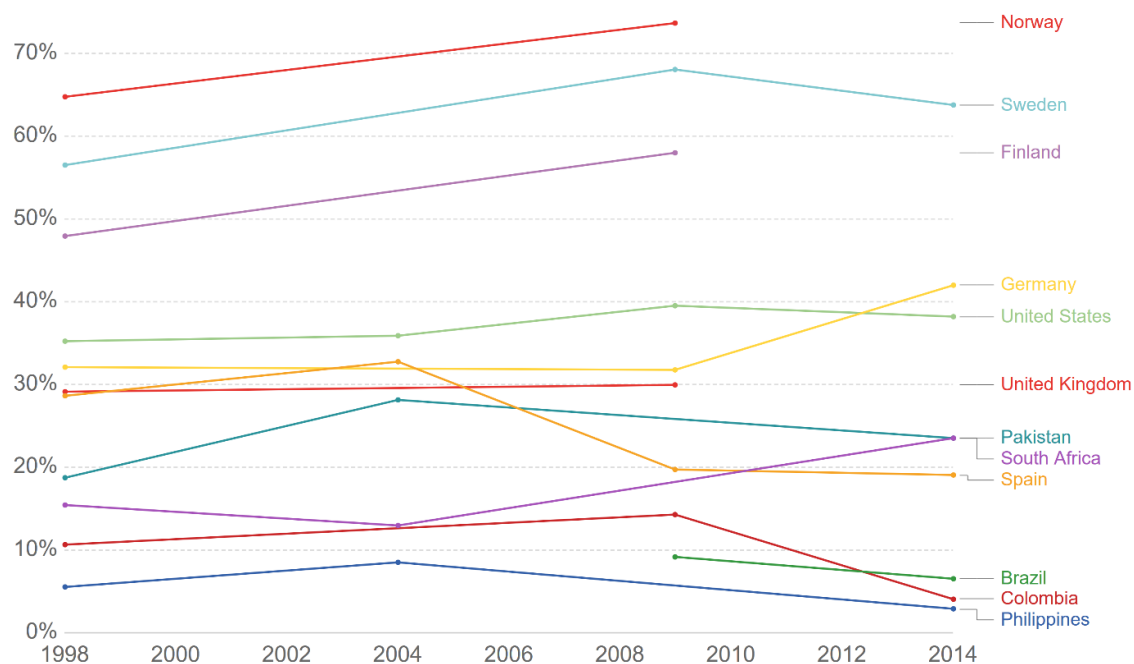
I moderne, urbane og industrialiserte samfunn blir sosial tillit, en tro på at folk flest kan stoles på, sett på som mye viktigere. Vi lever i stor grad i et samfunn av fremmede, og vi kan ikke basere vår tillit til fremmede på deres personlige pålitelighet, fordi det er rett og slett ikke er noen god måte å vite om ukjente mennesker er pålitelige. Når størrelsen og upersonligheten i samfunnet vokser, er teorier om sosial tillit av økende betydning (Newton, 2007: 345). Uslaner relaterer sosial tillit til det han kaller «moralistisk tillit». Denne typen tillit «antar at vi ikke risikerer så mye når vi stoler på folk vi ikke kjenner, fordi folk med ulik bakgrunn fortsatt deler de samme underliggende verdiene» (Uslaner, 2000: 572). I denne oppgaven benyttes Rothstein og Stollers definisjon av sosial tillit (her definert som generalisert tillit):

«Generalisert tillit indikerer den mulige beredskapen til borgere for å samarbeide med hverandre, og den abstrakte beredskapen til å engasjere seg i samfunnsinnsats med hverandre. Holdninger til generalisert tillit strekker seg utover grensene for ansikt-til-ansikt interaksjon og innlemmer mennesker som ikke personlig er kjent. Disse holdningene av tillit er generalisert når de går utover bestemte personlige omgivelser der partneren som det skal samarbeides med allerede er kjent» (Rothstein og Stolle, 2002: 2).

2.3 Nordmenns tillit i internasjonal kontekst

Samfunn hvor majoriteten av befolkningen har tillit til folk flest er imidlertid unntaket snarere enn regelen. Når man ser på resultatene til World Values Survey for sosial tillit over hele verden, er det svært tydelig at sosial tillit mellom mennesker er et sjeldent fenomen (Delhey og Newton, 2005: 315). Blant de 77 landene som deltar i de to siste WVS-rundene er det bare 9 land hvor majoriteten av borgerne mener at «folk flest er til

å stole på». I alle andre land er det ofte store majoriteter som mener at «en ikke kan være for forsiktig når en har med andre å gjøre».



Figur 2-1 Andel av ulike befolkninger som er enig med uttalelsen: «Folk flest er til å stole på». World Values Survey, 1998–2014

Det er særlig Norden som topper listen over land med mest tillitsfulle borgere. Blant nordmenn så er det 74% som har tillit til andre mennesker. Nederst på listen er land som Filippinene (3% har tillit til folk flest), Trinidad og Tobago (3%) og Columbia (4%). I etablerte demokratiske og vestlige land er det i gjennomsnitt 46% av borgere som anser folk flest til å være tillitsverdige. I land hvor demokratiet har kommet senere og i autoritære regimer er den sammenlignbare andelen kun 23% (Holmberg og Rothstein, 2017: 2). Resultatene viser at det i stor grad finnes en «nordisk eksepsjonalisme», for å bruke ordene til Delhey og Newton (2005). I de aller fleste tilfeller har store majoriteter av borgere liten tillit til sine medmennesker, og dette inkluderer mange etablerte vestlige demokratier. De høye resultatene av gjennomsnittlig sosial tillit i de nordiske landene står i kontrast med land som Tyskland (42% tillit), USA (38%), Storbritannia (30%), Spania (20%) og Frankrike (19%).

2.4 Ulike forklaringsmodeller for sosial tillit

Når sosial tillit er sterkt koblet til begrepet sosial kapital, så vil gjerne det neste logiske spørsmålet være hvordan man kan investere i det. Med andre ord, hvordan skapes sosial tillit? For å kunne forstå endringer i nivået av sosial tillit over tid så er det nødvendig å forstå hvordan sosial tillit opprettes, vedlikeholdes, og hvordan det går tapt. Det er flere ulike forklaringsmodeller på hvilke egenskaper, mekanismer og årsaker som er viktige for sosial tillit.

Tabell 2-3 Seks teorier om sosial tillit, tilpasset fra Delhey og Newton, 2003

Teorier på individnivå		Teorier på samfunnsnivå			
Personlighets-teori	Suksess og velvære-teori	Frivillig organisasjons-teori	Nettverks-teori	Lokalsamfunns-teori	Samfunns-teori

Delhey og Newton (2003, s. 94) klassifiserer disse ulike forklaringene innenfor seks generelle teorier (Tabell 2-3). Disse teoriene blir deretter delt inn i to grupper avhengig av deres teoretiske utgangspunkt. En gruppe antar at sosial tillit er en egenskap hos enkeltindiver og hvordan de forholder seg til deres sosiale miljø. De ser på sosial tillit som en sosiopsykologisk egenskap hos enkeltindiver. Personer har tillit eller mistro i henhold til hvordan de vokste opp, eller i henhold til erfaringer senere i livet. Den andre gruppen hevder at sosial tillit er en sosial egenskap og en kontekstuell variabel, og det antas at tilliten som enkeltindiver har til folk flest er et produkt av samfunnsstrukturer. Tillit er ikke en personlig egenskap som individer enten har eller ikke har. Snarere er det enkeltindiver som vurderer om samfunnet rundt dem er troverdig eller upålitelig. Jo flere det er som tror at folk flest er til å stole på, jo mer vil de selv opptre på en troverdig måte i en selvforsterkende god sirkel. Sosial tillit er derfor en kontekstuell eller emergent egenskap av sosiale systemer, som betyr at det er et sosialt gode som blir forsterket med konstant bruk (Delhey og Newton, 2003: 112).

2.4.1 Teorier på individnivå

2.4.1.1 *Personlighetsteori*

Personlighetsteori hevder at tillit til andre mennesker er sterkt preget av den sosialiseringprosessen man får som barn under oppvekst. Ifølge denne typen forklaringer så er det formative livserfaringer av påliteligheten til andre i tidlig barndom som påvirker nivået av sosial tillit i voksenlivet, heller enn erfaringer senere i livet. Uslaner (2002: 26) skriver at, for både barn og voksne, så er en positiv oppfattelse av deg selv en av de sterkeste forutsetningene for tillit, og vi utvikler vår disposisjon til å ha tillit eller mistro tidlig i livet, noe som delvis reduserer effekten av personlige erfaringer senere i livet (Stolle, 2001: 235; Uslaner, 2002: 77).

2.4.1.2 *Suksess og velvære*

Suksess og velvære-teori fokuserer på forholdet mellom sosial tillit og erfaringer fra voksenlivet. Dette er ikke en psykologisk forklaring, men snarere en statusbasert forklaring. Teorien hevder at vellykkede mennesker med høy sosial status har høyere nivåer av sosial tillit, og omvendt har personer med lav sosial status lavere nivåer. Denne påstanden hviler på forutsetningen om at de som har oppnådd suksess og høy status er mer egnet til å ta risikoer som er forbundet med tillit, og at de hovedsakelig har hatt opplevelser som forsterker en tillitsfull holdning (Delhey og Newton, 2003: 95). Omvendt er de minst vellykkede med få ressurser behandlet med mistenksomhet, og lav status er forbundet med en mangel på respekt. Dette fremmer så mistanke innenfor denne gruppen. Ifølge denne oppfatningen er sosial tillit et produkt av livserfaringer i voksenlivet, og «vinnere» i samfunnet, målt i form av penger, status og jobbtilfredshet, vil ha høyere sannsynlighet til å stole på andre enn de som lider av fattigdom, arbeidsledighet, diskriminering, utnyttelse og sosial eksklusjon (Delhey og Newton, 2003: 96).

2.4.2 Teorier på samfunnsnivå

Den andre store tilnærmingen ser på sosial tillit som en egenskap hos samfunnet i stedet for hos enkeltindivider. Tillit er ikke et personlighetstrekk, men enkeltindivider deltar i, bidrar til eller drar nytte av en tillitsfull kultur, eller fra sosiale og politiske institusjoner som oppmuntrer utviklingen av tillitsfulle holdninger og atferd (Delhey og

Newton, 2003: 96). Ifølge denne tilnærmingen vil svar på standardspørsmålet om sosial tillit («Vil du stort sett si at folk flest er til å stole på, eller at en ikke kan være for forsiktig når en har med andre å gjøre?») fortelle oss mindre om personligheten til enkeltindivider, enn om hvordan de anslår troverdigheten til samfunnet rundt dem (Newton, 2001: 203). Tillit er et produkt av erfaring, og vi endrer og oppdaterer våre tillitsfulle og mistrolige følelser som svar på endrede omstendigheter. Som følge vil nivået av sosial tillit som blir målt i spørreundersøkelser være en god indikator på trekk ved samfunnene som respondentene lever i; målene forteller oss mer om samfunnet og det sosiale systemet enn om personlighetstypene som bor i det.

2.4.2.1 *Frivillig organisasjonsteori*

En av de mest siterte forklaringene på hvorfor noen land har mer tillitsfulle borgere enn andre fokuserer på deltakelse i frivillige organisasjoner. Teorien, først og fremst fremmet av Putnam (2000), brukes også til å forklare hvorfor nivået av sosial tillit i et samfunn endrer seg over tid. Frivillig organisasjonsteori, som går tilbake til Tocqueville og John Stuart Mill, har lenge vært sentral i diskusjonen om sosial kapital og sosial tillit. Ved å delta i regelmessig og nært samarbeid med andre på frivillig basis innarbeider vi oss vaner av tillit, gjensidighet og empati for andre, samt en forståelse av kollektive interesser og kollektive goder (Delhey og Newton, 2003: 97). Tocqueville så på aktivt medlemskap i ulike organisasjoner, klubber og foreninger som grobunn for hva vi nå kaller sosial kapital. Den demokratiske staten ble ifølge ham bygget på tillit. Putnam (1993, 2000) har fokusert på de samme temaene i den moderne verden. Hans studie av Italia fikk stor oppmerksomhet på 90-tallet, og har vært et utgangspunkt for en stor del av forskningen på sosial kapital og sosial tillit i senere år. I *Making Democracy Work* (1993) demonstrerer Putnam den enorme variasjonen som finnes i nivåer av sosial tillit og i kvaliteten hos lokale myndigheter på tvers av ulike regioner i Italia. Han tilskriver disse forskjellene ikke til strukturelle økonomiske eller politiske faktorer, men til ulike nivåer av samfunnsengasjement. Putnam (2000) ser også en klar sammenheng mellom fallende grader av sosial tillit i Amerika og fallende medlemskap i frivillige foreninger.

Innenfor frivillig organisasjonsteori vektlegges det aktivt deltakelse i det sivile samfunn. Det vil si ansikt-til-ansikt, horisontal samhandling i upolitiske og frivillige foreninger

(Wollebæk og Selle, 2004: 5). Ifølge denne synsvinkelen så har mennesker i horisontale nettverk større sannsynlighet til å samarbeide med hverandre for gjensidig nytte, til å skape sosial tillit, og til å øke aktivitet i frivillige organisasjoner, noe som igjen skaper positive ringvirkninger til resten av samfunnet.

Denne tilnærmingen er for noen omstridt, i og med at horisontale foreninger har en tendens til å bringe sammen mennesker som allerede er like. Partikulær tillit handler om å stole på mennesker som er lik deg selv. Denne formen av tillit oppstår ofte i lukkede sosiale grupper (Uslaner, 2002: 130). Sosial tillit er mer omfattende, og omfatter tillit til fremmede mennesker på tvers av etablerte sosiale bånd. Holdninger og atferd som utvikles innenfor frivillige organisasjoner kan karakteriseres som partikulær tillit, som ikke er universell eller generaliserbar (Stolle, 2001: 233; Uslaner, 2002: 5, 28, 145). I tillegg har mennesker med høyere nivå av sosial tillit en tendens til å selvseleksjonere seg inn i foreninger (Stolle, 2001: 233). Studier viser også at det ikke er store avvik på nivåene av tillit mellom aktive og passive medlemmer av foreninger, noe som setter spørsmålsteget ved effekten av sosialisering i etableringen av sosial tillit (Stolle, 2001: 220; Wollebæk og Strømsnes, 2008: 259). Rothstein og Uslaner (2005: 47) hevder at assosiasjonen mellom økt deltakelse i frivillige organisasjoner og økt grad av sosial tillit ikke har stått godt opp mot empiriske tester. Nyere studier viser at dette bare er sant på aggregert nivå og ikke på individnivå. Det finnes også et problem med at ikke alle frivillige organisasjoner er av den type som genererer tillit til mennesker utenfor organisasjonen. Eksempelvis vil medlemskap i Hell's Angels neppe avle tillit til folk flest.

Putnam (2000) skriver også om forholdet mellom sosial tillit og frivillig arbeid. Empirisk sett har frivillig arbeid, organisasjonsmedlemskap og samfunnsengasjement en sterk korrelasjon med sosial tillit (Putnam, 2000: 144). Noen argumenterer for at frivillig arbeid fører til økt sosial tillit, mens andre hevder at sosial tillit er en forutsetning for frivillig arbeid i første omgang (Bekkers, 2011). Teoretisk sett er det på dette stadiet ikke mulig å definere en meningsfylt kausal sekvens mellom sosial tillit og frivillig arbeid, samfunnsaktivitet eller den generelle strukturen og styrken til individers sosiale nettverk. Imidlertid, som Bekkers (2011: 242) påpeker, støtter bevisene påstanden om

at mennesker som stoler på folk flest gjør mer frivillig arbeid, mens bevisene i beste fall er uklare på den reverserte årsakssammenhengen.

2.4.2.2 Nettverksteori

Nært forbundet til denne tilnærmingen finner vi nettverksteori, og her vektlegges det direkte deltakelse i uformelle og hverdagslige sosiale nettverk og sosiale aktiviteter. For de fleste betyr dette uformelle relasjoner mellom venner og familie i lokalsamfunnet og i nabolaget, og deltakelse i sosiale relasjoner på arbeidsplassen (Delhey og Newton, 2003: 98). Vennskap er viktig for livskvalitet, lykke og helse, og det styrker forutsetningene til å få til ting i fellesskap med kjente andre. Slike uformelle nettverk inneholder ressurser som kan aktiviseres ved behov som hjelp til å nå individuelle eller kollektive mål (Wollebæk, 2011: 56-57).

Den partikulære tilliten som vi tilknytter enkeltpersoner i våre sosiale nettverk er på mange måter en motsats til den abstrakte sosiale tilliten til folk flest. Segard og Wollebæk (2011: 31) skriver at det, teoretisk og empirisk sett, er et tett men ikke en-til-en-forhold mellom partikulær og sosial tillit. Tillit til mennesker i sin alminnelighet vil gjøre det lettere å stole på konkrete personer, og det øker predisposisjonen til å initiere sosiale relasjoner. Mens partikulær tillit kan styrke og vedlikeholde sosiale relasjoner, samt styrke forutsetningene for samarbeid mellom kjente, så bidrar det ikke med å starte nye relasjoner. Ifølge Newton og Zmerli (2011: 193) finnes det ingen uforenlighet mellom partikulær og sosial tillit. De finner at partikulær tillit til bekjente har en tendens til å skape grobunn for tillit til folk flest.

Granovetter (1973: 1377) skriver at personlig erfaring med andre mennesker på mikronivå er tett knyttet til større aspekter av sosial struktur på makronivå. Å være forankret i et solid nettverk av bekjente innebærer tilgang til sosial kontakt, samhandling, støtte og ressurser. Ressursene i et slikt nettverk kan blant annet bestå av informasjonsutveksling. Informasjon er noe som flyter innad mennesker som er innvevd i sosiale nettverk. Dette er pålitelig informasjon som individer kan trekke til seg uten ekstra kostnader, og som blant annet kan gi dem fremskritt i et konkurransedyktig

arbeidsmarked. Granovetter ser på sosiale nettverk som infrastruktur for informasjonsutveksling, og endringer i individers nettverk vil påvirke flyten og kvaliteten på informasjonen. I tillegg er sosiale nettverk en viktig regulerende mekanisme i forhold til belønning og straff. Sosiale sanksjoner har større preg på mennesker når det kommer fra personer som man personlig kjenner. Nettverk er også viktig for å vurdere tillit til andre mennesker. Tillit, som hos Granovetter betyr en «tiltro til at andre vil gjøre det rette til tross for insentiver til å gjøre det motsatte, oppstår, om det i det hele tatt gjør det, innen konteksten av sosiale nettverk» (Granovetter, 2005: 33).

2.4.2.3 Lokalsamfunnsteori

En annen teori legger vekt på lokalsamfunnets egenskaper. Putnam hevder at nesten alle former av altruisme, frivillighet, samfunnsprosjekter og filantropi er vanligere i småbyer og rurale områder. Folk som bor i spredtbygde strøk er rett og slett mer altruistiske, ærlige og tillitsfulle enn landsmenn som bor i storbyene. Det er empirisk vist at folk som bor i større byer har mindre tilbøyelighet til å hjelpe noen som har ringt feil nummer. Ifølge Putnam er denne tilbøyeligheten en realistisk vurdering basert på beboernes egne erfaringer og sosiale normer i deres omgivelser (Putnam, 2000: 148). Følelsen av at alle kjenner alle kan ha en disiplinær effekt, mens følelsen av anonymitet kan ha den motsatte effekten.

Det er også grunn til å tro at stedbundet tillit, tillit til lokalsamfunnet, er mer sårbar enn sosial tillit. Når et nabolag endrer etnisk, sosial eller demografisk sammensetning, er det naturlig å forholde seg mer avventende til de direkte omgivelsene enn man gjør i mer stabile lokalsamfunn (Wollebæk, 2011: 74). Imidlertid er det ikke selvsagt at man også reviderer sine generelle oppfatninger om menneskeheten i sin alminnelighet. Mulige mekanismer for dette kan være sameksistensen av forskjellige og asymmetriske normsystemer, oppfatninger av urettferdighet og informasjonsasymmetri (Fladmoe og Steen-Johnsen, 2018: 340). Angst og anomi, samt utsettelse for en potensiell uorden i det sosiale miljøet er blitt påpekt som mekanismer som fører til redusert sosial samhörighet. Denne tilnærmingen vektlegger angst som oppstår ved en oppfattet erosjon av etablerte verdier og sosiale normer (Fladmoe og Steen-Johnsen, 2018: 338).

Mange forskere anser også religion som en viktig ressurs for sosial tillit. Fukuyama (1995: 26) skriver at tillit skapes gjennom kulturelle mekanismer som religion, tradisjon, eller historisk vaner. Han ser på sosial kapital som en egenskap som oppstår ved tilstedeværelsen av sosial tillit i et samfunn eller i små grupper. Ulike grupperinger kan dannes på grunnlag av selvinteresse eller kulturelle mekanismer som religion eller historiske vaner, men de mest vellykkede gruppene er de som er basert på felles etiske verdier; moralsk konsensus gir gruppen et grunnlag for gjensidig tillit (Fukuyama, 1995: 26). Dette antyder at faktorer som religion og moralitet kan motvirke de eroderende effektene som modernisering og globalisme har på sosial tillit. Som Max Weber påpekte la protestantismen grunnlaget for en bredere tillitsradius ved å pålegge troende en universell forpliktelse for ærlig og moralsk oppførsel (Fukuyama, 1999: 241). Religiøse institusjoner sies å generere sterke nettverk og aktiviteter i lokalsamfunn, og den teologiske vektleggingen av altruisme, å hjelpe andre, skaper sosial tillit blant kirkegjengere (Wollebæk, 2011: 62). Putnam skriver at religiøsitet er på lik linje med utdanning i korrelasjon med de fleste former for samfunnsengasjement. Han skriver at religiøst involverte mennesker kjenner flere mennesker, og at de har mye høyere sannsynlighet til å besøke venner og underholde gjester i hjemmet (Putnam, 2000: 69).

I tillegg er det en teori som viser at nivået av sosial tillit i et land er et produkt av en lang og historisk nedarvet kultur. Med andre ord så profiterer nordmenn i dag på hva som skjedde for flere hundre år siden. Dette vil forklare hvorfor nivåer av sosial tillit endrer seg lite over tid, siden det er avhengig av etablerte normer og verdier som tar flere generasjoner å utvikle (Sandvik, 2013; 57). Denne teorien er utenfor omfanget til analysen i denne oppgaven, men det peker til at det kan være vanskeligere å fastslå determinantene for sosial tillit og hvordan det endres over tid enn hva først antatt.

2.4.2.4 Samfunnsteori

Samfunnsfaglig teori fokuserer på samfunnets egenskaper. Økonomisk likestilling, institusjonell likhet og tilgang til demokratisk deltakelse er sentrale elementer i denne typen forklaring. Homogenitet blir ofte vektlagt, for eksempel påvirkning av etnisk homogenitet på sosial tillit i forhold til etnisk polarisering (Delhey og Newton, 2005: 318, Putnam, 2007: 142). Det er viktig å merke seg at i denne typen forklaringer så er

det samfunnets og institusjonenes egenskaper som påvirker individer og måten de betrakter hverandre på. Følgelig er graden av sosial tillit i et samfunn ikke bare forklart av likestilling eller homogenitet; endringer i samfunnets struktur kan også føre til endringer i sosial tillit både på det generelle og det enkelte nivå. Det teoretiske fokuset her er følgelig hvordan strukturelle forandringer i samfunnet på makronivå påvirker egenskaper på individnivå.

Et teoretisk argument er at enhver form for heterogenitet er dårlig for sosial tillit. Tillit oppstår mest sannsynlig mellom mennesker som kan identifisere med hverandre, og identifikasjon med andre er lettere i homogene samfunn enn det er i heterogene samfunn (Fladmoe og Steen-Johnsen, 2018: 338). Mennesker har behov for likhet og tilhørighet, og det er lettere å identifisere seg med og stole på mennesker som er lik deg selv. Begrepet kulturell kapital hos Bourdieu refererer til symbolske elementer som ferdigheter, smak, holdninger, manerer, etc. som man erverver gjennom å være en del av en bestemt sosial klasse. Ved å dele lignende former for kulturell kapital med andre skaper det en følelse av kollektiv identitet og gruppeposisjon. Mennesker som tilhører samme etnisitet, sosial klasse eller deler samme sosioøkonomisk posisjon har en tendens til å dele samme felleskunnskaper og kulturelle smaker, og vil derfor ha det enklere med å kommunisere med hverandre. Det er en naturlig tendens for mennesker å sosialisere seg med og være mer komfortabel med folk som ligner på dem selv (Delhey og Newton, 2005: 312) Sosial tillit er høyere i samfunn med lavere nivåer av sosial polarisasjon, målt med inntektslikhet og etnisk homogenitet. Dette antyder at samfunn med skillelinjer mellom klasser, inntektsgrupper, eller etniske grupper er sannsynlig for å ha lavere nivåer av sosial tillit (Delhey og Newton, 2003: 99).

Rothstein og Uslaner (2005: 42) argumenterer for at den avgjørende faktoren som forklarer nivået av sosial tillit i et samfunn er nivået av sosial likhet, det vil si økonomisk likhet og like muligheter. Sett fra denne vinkelen er det universelle og omfordelende velferdsordninger som skaper økonomisk likhet og like muligheter, som i sin tur forsterker en følelse av en felles skjebne og solidaritet innen en populasjon (Rothstein og Uslaner, 2005: 43).

2.4.2.5 Forholdet mellom sosial tillit og institusjonell politisk tillit

Heimer (2001) hevder at sårbarhet og usikkerhet er viktige elementer i tillitsrelasjoner. Sosial samhandling er ofte risikofyllt, og det er alltid en viss usikkerhet over andres intensjoner og hvilke utfall en sosial samhandling vil ha. De som ikke har noen effektiv måte på å redusere denne sårbarheten og usikkerheten vil kanskje konkludere at kostnadene for sosial samhandling er større enn fordelene. Når det er vanskelig å redusere usikkerheten i møtet med fremmede mennesker, vil det ofte være nødvendig å redusere sårbarheten i stedet. Mennesker som feilaktig stoler på andre risikerer å tape noe, mens mennesker som feilaktig ikke stoler på andre risikerer å tape muligheter og å isolere seg fra samfunnet (Heimer, 2001: 43). Ifølge denne synsvinkelen vil tillit til institusjoner redusere sårbarheten og usikkerheten for mulige fremtidige tap, som i sin tur forsterker graden av sosial tillit i et samfunn.

Sammenhengen mellom sosial tillit og institusjonell tillit kan også ses hvis vi tar utgangspunkt i det klassiske fripassasjerproblemet i rasjonell valgteori. To hovedproblemer i rasjonell valgteori har å gjøre med kollektiv handling og sosiale normer. Disse er relaterte fordi normer kan ses på som en måte for å løse kollektive handlingsproblemer (Coleman, 1994). Alle vinner på gjensidig samarbeid, men det vil være rasjonelt å ikke samarbeide hvis man ikke kan stole på at andre også velger samarbeid. Et samfunn med lite tillit utgjør hva økonomer kaller et kollektivt handlingsproblem. Mistro er sosialt kontraproduktivt, og det ville gagne alle hvis alle oppfører seg på en troverdig måte. Men ethvert individ har ingen insentiv til å være den første personen som betaler skatt (Fukuyama, 2014: 124). Dette innebærer at effektivt samarbeid kun kan oppstå når man har tro på at andre også velger samarbeid. For strengt rasjonelle og egeninteresserte aktører vil den beste strategien være å utnytte andres bidrag til fellesskapet, uten selv å bidra. Men om de fleste velger denne strategien så vil alle tape på det, fordi sosiale goder ikke blir produsert når ingen stoler på at andre bidrar.

En oppfatning av at det er lav kvalitet i de offentlige institusjonene kan gi en oppfatning av at andre mennesker ikke spiller etter de samme reglene, eller at andre mennesker ikke blir dømt av de samme standardene. Hvis vi har en oppfatning om at andre ikke

betaler skatt, at andre slipper unna med kriminalitet, eller at andre utnytter velferdssystemet, så vil vi ha det vanskeligere med å stole på andre. Men hvis vi oppfatter at det er høy kvalitet blant de offentlige institusjonene, så vil vi tro at andre spiller etter de samme reglene. Mennesker med høy tillit til offentlige institusjoner har formodentlig også en oppfatning om at de som bidrar til et kollektivt gode blir belønnet, og at de som utnytter fellesskapet blir straffet. De forventer at usolidarisk handling blir sanksjonert av en rettferdig tredjepart (Segaard og Wollebæk, 2011: 38). Ærlige og effektive ordningsinstitusjoner vil på denne måten styrke normer for kollektiv handling, det vil være med på å redusere fripassasjerproblemet, og det vil skape bedre grunnlag for tillit til folk flest. Mennesker har mye høyere sannsynlighet til å følge loven hvis de ser at mennesker rundt dem også gjør det. Lovlydig atferd er i stor del basert på at folk handler i takt med de oppfattede normene i samfunnet (Fukuyama, 2014: 124). Domstolene i demokratiske regimer kan på den måten avlaste enkeltindivider byrden av å overvåke andre menneskers troverdighet. Når folk føler at regjeringen behandler dem rettferdig vil de også tro at deres medborgere er troverdige (Uslaner, 2002: 219).

På lik måte argumenterer Rothstein og Uslaner (2005) for betydningen av sosial likhet og ærlige politiske institusjoner preget av likebehandling og fravær av korrupsjon. Effekten av ærlige institusjoner er indirekte, siden korrupsjon og urettferdig behandling fører til økt sosial ulikhet, og den er direkte, fordi oppfatningen av at makthaverne er uærlige påvirker synet på andre menneskers tillitsverdighet direkte (Wollebæk, 2011: 70). Rothstein og Uslaner finner at 80 prosent av bulgarere, ungarere og russere mener at høye inntekter gjenspeiler uærlighet. Mennesker i samfunn med lav grad av tillit til institusjoner er mindre sannsynlige til å tro at folk har like muligheter til å lykkes, og de har større sannsynlighet til å tro at de ikke blir belønnet for egen innsats. I land med korrupte institusjoner er det i stedet en oppfatning av at forbindelser og uærlighet er viktige faktorer som gjør folk velstående. Dette står i kontrast med vestlige land hvor de fleste tror at veien til rikdom kommer fra hardt arbeid og at suksess kommer fra individuelt initiativ (Rothstein og Uslaner, 2005: 55). Konfliktregulerende institusjoner som politi og rettsvesenet spiller derfor en sentral rolle i henhold til sosial tillit. Velfungerende institusjoner av denne typen styrker troen på at usolidarisk handling blir straffet, som igjen internaliserer og naturaliserer normer som lovlydighet (Wollebæk,

2011: 71). Dette skaper en forutsigbarhet som reduserer risikoen vi utsetter oss for i samhandling med andre.

2.5 Endringer over tid

I *Bowling Alone* (2000) hevder Putnam at sosial kapital har vært jevnt nedgående i de siste tiårene i USA. Et uttrykk for dette er at den sosiale tilliten til andre har vært synkende over tid. Dette gjelder vel å merke tilliten til ukjente andre, eller det han omtaler som «tynn tillit» (Putnam, 2000: 151). Han beskriver fallende medlemskap i frivillige foreninger, avtagende frivillig arbeid, politisk apati, færre sosiale kontakter og økende politisk og sosial mistillit. Han konkluderer med at amerikanerne i økende grad konsentrerer tidsbruk og oppmerksomhet omkring seg selv og sin nærmeste familie, og at engasjementet for det lokale og det nasjonale fellesskapet er synkende.

I det samme året skriver Uslaner (2000) at andelen av amerikanere som tror at «folk flest er til å stole på» har gått ned fra 58 prosent i 1960 til 36 prosent i 2000, og mange av de normativt svært ønskede tingene som er assosiert med en høy grad av sosial tillit har falt i takt (Uslaner, 2000: 581). Amerikanere er langt mindre engasjert i deres lokalsamfunn enn de pleide å være, og de gir mindre til veldedighet nå enn de gjorde tidligere. På mange måter deltar de mindre i sosiale aktiviteter, både når det gjelder organiserte aktiviteter som gruppemedlemskap i foreninger, eller når det gjelder uformell sosialisering med venner. Uslaner skriver at det sosiale vevet, over tid, har svekket seg, og det har også følelsen av nasjonalt formål og identitet.

Putnam trekker frem fire forklaringsfaktorer for denne utviklingstrenden: Den første faktoren har å gjøre med et økende tidspress i amerikanske husholdninger, og dermed mindre tid og overskudd til lokalt og sosialt engasjement. En annen faktor er suburbanisering og pendling. Amerikanske byer sprer seg utover større geografiske områder, og det er ikke lenger uvanlig å ha en daglig reisetid på et par timer. Mer tid brukt alene i bilen betyr mindre tid for venner og naboer. Lang pendlingstid lager også et skille mellom arbeid og hjem (Putnam, 2000: 231). En tredje faktor er at stadig mer tid tilbringes foran tv-skjermen. Når folk ser mer på fjernsyn, reduseres deltakelsen i organisasjoner og andre former for sosiale aktiviteter. Putnam anslår at en time mer

brukt på fjernsyn innebærer en 10 prosent reduksjon i sosial aktivitet og samfunnsmessig engasjement utenfor hjemmet (Putnam, 2000: 247).

Putnam peker på generasjonsforandringer som den viktigste årsaken til den nedadgående trenden for sosial kapital i USA. De som har blitt voksne i de siste tiårene viser et annet atferdsmønster enn deres foreldre og besteforeldre, og de tar til seg annerledes verdier og holdninger i forhold til samfunnet omkring seg. Mennesker formes av sosiale og materielle levevilkår, og de som nå blir voksne har et annet erfaringsgrunnlag og er vant med en annen levestandard enn det foreldregenerasjonen vokste opp med. Dagens unge voksne har vokst opp med elektroniske medier, de er mer mobile, og de er i mindre grad avhengig av lokale organisasjoner eller lokalt samarbeid (Schiefløe, 2015: 205).

Uslaner skriver at amerikanere har blitt mindre optimistiske om fremtiden, og at denne voksende pessimismen har ført til mer mistillit. På 1940-tallet gjennom 1960-tallet hadde mer enn 60 prosent av befolkningen en tro på at deres barn vil ha et bedre liv enn det de hadde, mens ved 1990-tallet var det knapt mer enn 15 prosent som følte optimisme om fremtiden (Uslaner, 2000: 587). Amerikanere har også blitt mindre tillitsfulle fordi de bekymrer seg mer for fremtiden. Forventninger og troen på at man kan kontrollere fremtiden er viktigste faktorer som produserer tillit. Uslaner knytter dette med voksende økonomisk ulikhet; hvis man har rikelig med økonomiske ressurser så kan man lettere absorbere sporadiske tap fra mennesker som utnytter deg. Når man har lite så ser man på ukjente mennesker som mulige rivaler for det lille man har. Ifølge Uslaner er det økt økonomisk ulikhet og økende pessimisme som står for mesteparten av det Putnam kaller generasjonsendringer (Uslaner, 2000: 589).

I en kommentar noen år etter utgivelsen av *Bowling Alone* bemerker Putnam at han har lagt for liten vekt på noen viktige forhold som har bidratt til å forklare det synkende nivået av sosial tillit. Særlig har han vært opptatt av konsekvensene av immigrasjon og fremveksten av etnisk blandede regioner og lokalsamfunn. I en studie publisert i 2007 kom Putnam frem til at etnisk mangfold bidrar til å redusere både den sammenbindende og den overskridende sosiale kapitalen i USA. Det vil si at tillit til både

egen gruppe og til andre grupper er lavere i områder som er mer heterogene. Han skriver at høy etnisk mangfoldighet bidrar til sosial isolasjon, og at man i slike omgivelser oppfører seg som skilpadder som trekker seg inn i skallet sitt (Ivarsflaten og Strømsnes, 2011: 207). Funnet er oppsummert slik:

«... innbyggere i heterogene lokalsamfunn har en tendens til å trekke seg tilbake fra sosialt liv, til å være skeptiske til naboene – uansett hudfarge, til å trekke seg bort selv fra nære venner, til å vente seg det verste fra samfunnet sitt og dets ledere, til å delta sjeldnere i frivillig arbeid, gi mindre til veldedige formål og bidra sjeldnere til lokalsamfunnsprosjekter. De registrerer seg i mindre grad for å stemme, argumenterer oftere for sosiale reformer, men har mindre tro på at de faktisk kan påvirke samfunnsforholdene, og de sitter oftere duknakket og ulykkelige framfor tv-skjermen» (Putnam, 2007: 150-1, oversettelse fra Ivarsflaten og Strømsnes, 2011: 207).

I en undersøkelse med 6166 norske respondenter viser studien til Ivarsflaten og Strømsnes at det også i Norge er en negativ sammenheng mellom etnisk mangfold og sosial tillit. De viser imidlertid til at økonomisk ulikhet har større betydning på sosial tillit, og «at etnisk mangfold er sterkt korrelert med sosioøkonomisk status, og spesielt arbeidsledighet». De konkluderer med at sammenhengen mellom økt etnisk mangfold og redusert sosial tillit i Norge i større grad virker gjennom sosioøkonomiske faktorer (Ivarsflaten og Strømsnes, 2011: 221-2).

Fladmoe og Steen-Johnsen (2018) studerte forholdet mellom etnisk mangfold og sosial kapital i 61 norske lokalsamfunn. Analysen inkluderer regionale faktorer som urbane/rurale, store/små, samt etnisk mangfoldige/homogene lokalsamfunn for å bedre kunne analysere betydningen av etnisk mangfold som en separat faktor fra økonomiske faktorer og faktorer knyttet til lokalsamfunnets størrelse. De finner at etnisk mangfold er negativt forbundet med stedbundet tillit, mens sosial tillit virker robust for variasjoner i demografisk sammensetning. De finner også et negativt forhold mellom mangfold og formelle former for voluntarisme (Fladmoe og Steen-Johnsen, 2018: 362). De viser til en tendens til etnisk klynging med hensyn til

organisasjonsaktiviteter i mangfoldige lokalsamfunn, i den forstand at innvandrere utfører frivillig arbeid for separate organisasjoner basert på deres etniske eller religiøse identitet. Det er også mulig at etnisk heterogenitet kan påvirke sosial tillit ved å ha en innflytelse på bredden til det «moraliske samfunnet» som respondentene refererer til når de besvarer spørsmålet om sosial tillit (Nannestad, 2008: 427). Det konvensjonelle spørsmålet om tillit vil i så fall ikke plukke opp slike virkninger.

2.6 Årsak og virkning

De ulike tilnærmingene for å forklare ulikheter i sosial tillit kan gi en indikasjon på noen av problemene som er involvert i å skille mellom årsak og virkninger av sosial tillit. Er det velferdsstaten som oppretter sosial tillit, eller er høye nivåer av sosial tillit en forutsetning for velferdsstaten? Er de nordiske landene rike fordi de har høy grad av sosial tillit, eller har de høye nivåer av sosial tillit fordi de er rike, slik at risikoen for å stole på fremmede er lave? (Nannestad, 2008: 420). Suksess og velvære i livet kan like sannsynlig være konsekvensene av å ha tillit til andre mennesker som det er årsaken til dette. Det er derfor viktig å ikke se på sosial tillit som en del av en enkel årsakssammenheng hvor tillit til andre mennesker enten er årsak eller konsekvens av andre sosiale fenomener. I stedet bør sosial tillit bli oppfattet som en del av en prosess hvor tillit og andre elementer er gjensidig forsterkende. Med andre ord er sosial tillit ikke en holdning som mer eller mindre er fastslått i folks oppfatninger og som styrer måten de forholder seg til andre mennesker; sosial tillit er også en karakteristikk av en samfunnsmessig prosess (Newton, 2001: 203). Når oppdragelse, livserfaring og sosialt miljø er preget av samarbeid og gjensidighet, er dette også relatert til nivået av sosial tillit i samfunnet generelt. Sosial tillit øker individers evne til å samarbeide innenfor en rekke sosiale sammenhenger (Putnam, 2000: 43). Samtidig er det kun gjennom erfaringer av samarbeid og gjensidighet at tillit til andre mennesker i utgangspunktet er mulig. Hvis nivået av sosial tillit i ulike land kan forandres relativt betydelig i løpet av kort tid så antyder det at sosial tillit ikke er en egenskap som enkeltindivider konkluderende har eller ikke har. Snarere reproduseres og vedlikeholdes tillit over tid, og på den måten kan sosiale endringer forstyrre reproduksjonen.

2.7 Hypoteser

Valg av hypoteser er begrenset av tilgjengelig data i ESS-spørreundersøkelsen. Sivilt engasjement er et ofte brukt mål av sosial tillit. Mens data om dette er tilgjengelig i 2002-tverrsnittet, så har dessverre nyere runder av ESS-spørreskjemaet fjernet spørsmål om dette. Det samme gjelder indikatorer som måler etnisk sammensetning i nabolaget. I tillegg er informasjon som er relevant for personlighetshypotesen, for eksempel barndomsvilkår, begrenset. Det oppstår også et problem med å skille mellom faktorer som måler individuell oppnåelse og faktorer som måler samfunnsstrukturen. Eksempelvis kan utdanning primært ses på som en indikator på strukturelle endringer i stedet for individuell oppnåelse. Mens det spesifikke valg av utdanning kan uttrykke viktige individuelle egenskaper, så er andelen av befolkningen som oppnår tertiærutdanning i stor grad et spørsmål om samfunnsstruktur. Med disse forbeholdene vil jeg ut fra de teoretiske tilnærmingene foreslå noen hypoteser om endringer i grad av sosial tillit i Norge over tid. Hver hypotese er delt inn i en a- og en b-hypotese, hvor a-hypotesene hevder at et partikulært aspekt har sammenheng med sosial tillit, mens b-hypotesene forventer at endringer ved dette aspektet over tid kan forklare endringer i sosial tillit.

Alder er en viktig variabel i forhold til tillit. Nesten all tidligere forskning finner en livsfaseeffekt; at eldre mennesker har høyere tillit enn de yngre. Putnam (2000) derimot viser til en generasjonseffekt. Ulike fødselskohorter vil ha ulike nivåer av sosial tillit på grunn av de ulike sosiale, politiske og materielle omgivelsene i de formative årene.

H1a: De yngre er mindre tillitsfulle enn de eldre.

H1b: Endringer i sosial tillit over tid kan forklares av generasjonsendringer.

Den *urbane / rurale* dimensjonen, samt *religiøsitet* er også hevdet å være viktig i etableringen av sosial tillit. Det er godt kjent at de nordiske landene, som er blant de mest sekulariserte i verden, samtidig har de høyeste tillitsnivåene. Med grunnlag i de teoretiske argumentene gjort i litteraturen om forholdet mellom religion og sosial tillit burde vi allikevel forvente en intern variasjon, der religiøse mennesker har relativt høyere grad av sosial tillit enn de som ikke er religiøse i det hele tatt. Med bakgrunn i

lokalsamfunnsteorien, som blant annet legger vekt på den disiplinerende effekten av at «alle kjenner alle» kontra storbyens anonymitet, er følgende hypotese formulert:

H2a: Folk som bor i mer spredtbygde strøk og mer religiøse mennesker vil ha høyere sosial tillit enn folk som bor i mer urbane områder og de ikke-troende.

H2b: En økende urbanisering og en økende sekularisering vil ha sammenheng med et synkende tillitsnivå over tid.

Studier har vist at *økonomiske ressurser* har en signifikant effekt på sosial tillit. Studien til You (2012: 716-718) viser at personer med høyere inntekt, personer med høyere utdanning, og eldre personer har betydelig høyere sannsynlighet til å stole på andre. Ifølge suksess og velværeteori er sosial tillit et produkt av livserfaringer i voksenlivet, og de som har det bra med nåværende inntekt vil ha høyere sannsynlighet til å stole på andre enn de som sliter med økonomien. Samtidig peker You (2012: 717) på et samfunnsmessig aspekt. Han viser til at lave inntektsforskjeller er en viktig institusjonell faktor som forklarer høye nivåer av sosial tillit, og at fordelingen av inntekt er viktigere enn gjennomsnittsinntekten. Hvis inntektsforskjeller har økt i den studerte perioden så kan vi forvente å se en differensiering i nivået av sosial tillit blant ulike sosioøkonomiske grupper over tid; de rike blir mer tillitsfulle og de fattige mindre tillitsfulle. Hvis inntektsforskjeller har minsket eller hvis det har skjedd en generell velstandsvekst kan vi forvente å se en generell økning i sosial tillit hos en stor andel av befolkningen.

H3a: Folk med bedre inntekt har høyere sosial tillit.

H3b: Endringer i sosial tillit over tid kan forklares av endringer i den sosioøkonomiske sammensetningen av Norges befolkning.

Utdanning er blant den mest konsistente og kraftigste prediktoren av sosial tillit i litteraturen om sosial kapital, selv om det er noe uklart hvilke mekanismer denne effekten virker gjennom (Uslaner og Brown, 2005: 15). Ifølge suksess og velværeteori er utdanning viktig som en statusfremmende faktor. I tillegg kan utdanning dyrke et mer godartet syn på verden og menneskeheten, og det kan øke graden av tillit til utgrupper (Uslaner, 2002: 35).

H4a: Folk med høyere utdanning har høyere sosial tillit.

H4b: Endringer i sosial tillit kan forklares av samfunnsmessige endringer i utdanningssystemet.

Ifølge nettverksteori er interaksjon og samhandling med venner og bekjente i uformelle og hverdagslige sosiale aktiviteter viktig for å skape sosial tillit. Putnam (1993: 171) skriver at samarbeid avler tillit, og han fokuserer på hvordan nettverk oppretter normer for gjensidighet. Vi kan derfor forvente at de mer sosiale respondentene uttrykker høyere sosial tillit enn de som er mindre sosiale. Hvis nordmenn i den studerte perioden har sett en økning i hvor ofte de omgår sosialt med venner og bekjente så kan vi forvente at dette har samvariasjon med en økning i sosial tillit og omvendt.

H5a: Folk som er mer sosialt aktive har høyere sosial tillit.

H5b: Endringer i sosial tillit over tid kan forklares av endringer i befolkningens samhandlingsmønstre.

Forholdet mellom sosial tillit og institusjonell politisk tillit ble diskutert tidligere og kan relateres til samfunnsteorier. Newton og Zmerli (2008) skriver at forskere finner liten sammenheng mellom sosial tillit og mål av politisk støtte på individnivået; dette er oftere funnet i forskning på landsnivå. På den andre siden indikerer Holmberg og Rothstein (2017) at folks oppfatning av andres troverdighet først og fremst kan forklares med hvordan de oppfatter kvaliteten til de offentlige politiske institusjonene. Putnam (2000) understreker at økte nivåer av politisk misnøye i enkelte vestlige demokratier har sin opprinnelse i nedgangen av sosial tillit og sosiale nettverk. Ifølge Rothstein og Uslaner (2005) peker årsakspilen den andre veien; fra befolkningens oppfatning av kvaliteten og rettferdigheten til de politiske institusjonene, til sosial tillit.

H6a: Folk med høy tillit til politiske institusjoner vil også ha høy sosial tillit.

H6a: Endringer i sosial tillit over tid kan forklares av endringer i grad av tillit til politiske institusjoner.

3 Metode

Hensikten med denne analysen er å identifisere og skille mellom årsakene til endringer i nivå av sosial tillit i Norge. Teoretisk sett går utgangspunktet ut fra de ulike kausalitetsmekanismene som foreslås i litteraturen om sosial kapital, samt de tilknyttede hypotesene som er angitt ovenfor. Dette blir analysert kvantitativt ved bruk av data fra det norske utvalget i European Social Survey fra tidsperioden 2002 til 2016. Lineær multipl regresjonsanalyse av gjentatte tverrsnittsundersøkelser er valgt som analyseteknikk.

3.1 Forskningsdesign

I denne undersøkelsen benyttes en forskningsstrategi som bruker foreliggende data fra spørreundersøkelsene til European Social Survey (ESS). Lineær multipl regresjonsanalyse blir brukt til å utforske hypotesene. Hypotesene til denne undersøkelsen kan kun belyses av data som beskriver variasjoner over tid, og for dette formålet vil datasettene til ESS bli brukt som samlet data av gjentatte tverrsnittsundersøkelser. Dette innebærer at man observerer ulike representative utvalg av den norske befolkningen på flere ulike tidspunkt.

I en enkel tverrsnittsundersøkelse observerer man et antall observasjonsheter på bare ett tidspunkt. Denne designen er egnet til å gi et øyeblikksbilde, men kan ikke benyttes til å trekke slutninger om prosesser som utfoldes over tid (Ringdal, 2018: 151). I mange sammenhenger er langsgående data bedre egnet til å belyse årsaksforhold enn tverrsnittsdata. Kausale hypoteser handler om endringer idet visse begivenheter forventes å frembringe andre begivenheter. Data som beskriver endringer over tid bringer oss nærmere den kausale mekanismen enn det tverrsnittsvariasjoner gjør (Skog, 2015: 324).

Gjentatte tverrsnittsundersøkelser har flere måletidspunkter, men utvalgene er forskjellige hver gang. Dermed kan en bare studere endringer i sammenhenger mellom variabler på samfunnsnivå, og ikke individuell endring (Ringdal, 2018: 168). Det ble derfor vurdert å bruke et design som også benytter panelundersøkelser. Mens gjentatte

tverrsnittsundersøkelser følger *grupper* over tid, vil man med panelundersøkelser kunne måle endring ved å følge *individer* over tid. Begge typer undersøkelser kan benyttes til å studere endring, men på ulike måter. Fordi det foretas mål på de samme individene på flere tidspunkter kan man sikre tidsrekkefølgen mellom variabler i en årsaksanalyse på en helt annen måte i panelundersøkelser (Ringdal, 2018: 158). Panelundersøkelser har også en del svakheter. For det første blir man veldig sårbar for å ha det samme utvalget hver gang det måles; jo lenger tidsrom undersøkelsen dekker, jo verre blir problemet med frafall. Hvis frafallet er systematisk, vil seleksjonsskjevhet svekke utvalgets representativitet. For det andre kan tidligere målinger påvirke resultatene ved senere målinger (Ringdal, 2018: 159). Respondenter i panelundersøkelser blir i større grad gjort om til forskningsobjekter, noe som fargelegger deres forståelse og svar på spørsmålene som blir gitt. For det tredje krever det mye ressurser og tålmodighet til å følge et utvalg over en lengre tidsperiode. Dette gjør at det er lavere tilgjengelighet av data fra panelundersøkelser. Tilgjengelighet på data samt fokuset i denne undersøkelsen på å studere endringer på samfunnsnivået gjør at panelundersøkelser derfor blir droppet.

Undersøkelsen kunne også ha nytte av et kvalitativt design. En mulig tilnærming vil være å benytte et blandet design hvor et mindre antall informanter blir intervjuet og intervjuene i etterkant blir analysert. På den ene siden kan en slik kvalitativ tilnærming gi en mer omfattende forståelse av hvordan informantene forstår begrepet *sosial tillit*, som er et latent og teoribestemt begrep. Det er ikke selvsagt hva folk mener når de svarer på spørsmålet om «folk flest kan stoles på, eller at en aldri kan være for forsiktig». Det kan være en tvetydighet om hva som menes med *folk flest* i spørsmålet. Begrepet dekker et bredere område enn venner, familie og naboer, men hvor langt sirkelen strekker seg er åpen for tolkning. Det er mulig at personer med høy tillit til andre mennesker også har en mer utstrakt sirkel for hvem de inkluderer i vurderingen, mens personer med lav tillit kan begrense «folk flest» til mennesker som de kjenner. På den andre siden vil det være svært ressurskrevende og vanskelig å sammenligne kvalitativ data om sosial tillit over tid. Det vil igjen ligge en utfordring i at måten informantene oppfatter spørsmålene kan endres over tid. I tillegg tilsier tidsperspektivet for gjennomføringen av oppgaven at det å samle data over en lengre periode ikke er mulig. Med utgangspunkt i problemstillingen og perspektivet som ligger

til grunn for oppgaven ses det derfor god grunn til å holde seg innenfor den kvantitative forskningsmetoden.

3.2 Data

Dataene som benyttes i denne undersøkelsen kommer fra den europeiske samfunnsundersøkelsen, European Social Survey (ESS), som gir representativt data fra flere europeiske land. ESS-spørreskjemaet inneholder standardiserte transnasjonale mål av folks holdninger og oppfatninger i et bredt spekter av viktige samfunnsspørsmål. ESS er en akademisk drevet, tverrnasjonal spørreundersøkelse som har samlet inn informasjon fra mer enn 30 europeiske land annethvert år siden 2002, og datasettene blir gjort gratis tilgjengelig for forskningsformål.

Det er flere grunner til at akkurat denne partikulære spørreundersøkelsen ble valgt; den inneholder et nylig tverrsnitt, den er velprøvd og lett tilgjengelig, dataene kommer fra ansikt-til-ansikt intervjuer som tar sted i respondentenes hjem, og undersøkelsen har vært langsgående i 14 år. I gjentatte tverrsnittsundersøkelser blir ulike utvalg av populasjonen målt på ulike tidspunkter. Analyser av slik data krever at spørreundersøkelsene gjentas med mest mulig identisk fremgangsmåte; spesielt må utformingen av spørsmålene i undersøkelsen holdes konstant for at svar kan kunne sammenliknes fra år til år. Dette muliggjør måling av skiftende holdninger hos en makrogruppe over tid. ESS-spørreundersøkelsen er svært sensitiv til dette. De har som mål å observere endringer i verdier og holdninger over tid, noe som passer perfekt til denne studien. Spørreskjemaet dekker en rekke subjektive og objektive mål, så vel som individuelle og samfunnsmessige mål. Undersøkelsen stiller spørsmål om blant annet tillit og sosiale nettverk, samt om sosioøkonomiske forhold og nasjonalpolitiske forhold.

Spørreundersøkelsene til ESS krever strenge metodiske og tekniske standarder, og skal derfor holde god kvalitet. Deltakende land må følge strenge prosedyrer for datainnsamling, og ESS krever et representativt sannsynlighetsutvalg fra populasjonen som måles. Undersøkelsen til ESS gjennomføres i samsvar med personopplysningsloven og statistikkloven, og alle opplysninger som kan identifisere enkeltpersoner blir slettet når undersøkelsen er ferdig. I Norge blir undersøkelsen finansiert av Norges

forskningsråd, og SSB har ansvaret for gjennomføringen av undersøkelsen. All data er samlet via ansikt-til-ansikt intervjuer.

3.3 Utvalg

For å studere endringer over lengst mulig tid blir det brukt data fra alle rundene av ESS-spørreundersøkelsen. I regresjonsanalysen benyttes det kun data fra det norske utvalget. En oversikt over antall respondenter og responsrater er vist i Tabell 3-1. Det vil være problematisk å gjennomføre en regresjonsanalyse når det er få enheter; avvik vil påvirke resultatene mer når det er få enheter i analysen fordi deres relative vekt er mye høyere. Med et gjennomsnitt på 1656 norske respondenter i hver ESS-runde blir en slik problematisering avverget. Til sammen har undersøkelsen 13248 norske respondenter¹.

Tabell 3-1 Antall norske respondenter i hver ESS-runde, samt responsrater

	2002	2004	2006	2008	2010	2012	2014	2016
<i>Respondenter</i>	2036	1760	1750	1549	1548	1624	1436	1545
<i>Responsrate</i>	65%	66%	65,5%	60,4%	58%	55%	54%	53%

En høy responsrate er viktig for å sikre at utvalget representerer en større befolkning. Det er et økende frafall i responsraten, og ingen av rundene nådde ESS sitt mål på 70% responsrate eller mer. Et økende frafall kan indikere en metning i forhold til folks vilje til å delta i spørreundersøkelser. Utvalgets representativitet blir ikke påvirket hvis frafallet er tilfeldig, men siden utvalget blir mindre over tid så øker de tilfeldige utvalgsfeilene noe. Store frafall kan gi skjeve utvalg, men et frafall på 30-50 prosent i et generelt utvalg basert på personlig intervju er vanlig ifølge Ringdal (2018: 126).

Problemet er at frafallet sjelden er helt tilfeldig, og det oppstår et problem hvis det er enkelte grupper som blir mindre representert over tid. Det er forventet at noen grupper skiller seg ut med lavere grader av sosial tillit, for eksempel arbeidsløse, ufaglærte, innvandrere, langtidssykemeldte og førtidspensjonerte. Dette kan tas hensyn til og

¹ Spørreskjemaene og datafilene for Norge kan hentes her:
<https://www.europeansocialsurvey.org/data/country.html?c=norway>

justeres ved hjelp av vekting. Utvalget til ESS er trukket med tanke på statistisk generalisering som krever at utvalget er trukket ved hjelp av sannsynlighetsutvelging. På bakgrunn av den varierende seleksjonssannsynligheten i spørreundersøkelsen vil det alltid være noen undergrupper som er over- eller underrepresentert. Skjevheter kan justeres ved at svarene til bestemte respondenter tillegges mer eller mindre vekt (Eikemo og Clausen, 2012: 56). I ESS-spørreundersøkelsen er designvariabelen *dweight* laget til dette formålet. For at resultatene blir så nøyaktige som mulig benyttes designvekt i analysen for å korrigere utfordringer som oppstår knyttet til sannsynligheten for å bli tatt opp i utvalget. Dette sikrer at utvalget representerer den norske befolkningen med hensyn til alder, kjønn, utdanning og region.

Det er imidlertid også mulig at frafall kan knyttes til ulike personlighetstyper (Ringdal, 2018: 220). Når perioden har sett et økende frafall så øker det også risikoen for at de som unngår spørreundersøkelsen samsvarer med de som har lav tillit til folk flest. Det er mulig at personer med lav sosial tillit, på tvers av sosioøkonomiske forhold, også er mindre villige til å møte opp til et timelangt ansikt-til-ansikt intervju. Igjen, hvis frafallet er tilfeldig vil ikke dette nødvendigvis ha en stor effekt på analysen av endringer over tid. Derimot, hvis perioden har sett en voksende frafallstendens spesielt hos de med lav tillit til andre mennesker, så vil dette fargelegge resultatene til analysen på en negativ måte.

For å gi en indikasjon på hvor godt respondentene representerer den norske befolkningen, vises det i Tabell 3-2 hvilket parti respondentene i 2002- og 2016-tversnittene stemte på ved siste stortingsvalg, sammenlignet med det faktiske resultatet ved siste stortingsvalg. Tallene viser et nesten en-til-en-forhold i 2002, mens det er noe skjevheter i 2016. Særlig er FrP-velgere og Ap-velgere noe underrepresentert, mens Høyre-velgere er noe overrepresentert. I samme tidsperiode har andel respondenter som svarer bachelorgrad eller høyere på spørsmålet om høyest fullførte utdanning gått fra 28,1% i 2002, til 38,9% i 2016-tversnittet. Dette er noe høyere enn nordmenns faktiske gjennomsnitt for begge årene; SSB viser at andelen av befolkningen med høyere utdanning var 23,05% i 2002 og 32,85% i 2016. Selv om det er noe avvik mellom ESS-respondentene og den norske befolkningen generelt når det

gjelder utdanning, så fanger ESS-dataene opp utdanningsveksten på en god måte; både ESS og SSB ser en økning med ca. ti prosentpoeng i andel personer med høyere utdanning.

Tabell 3-2 Hvilket parti respondentene i 2002 og 2016 stemte på ved siste stortingsvalg, sammenlignet med stortingsvalget 2001 og 2013

	R(V)	SV	Ap	V	KrF	Sp	H	FrP
ESS 2002 (%)	0,9	12,9	24,2	3,7	13,4	5,9	21,1	15,9
Stortingsvalget 2001 (%)	1,2	12,5	24,3	3,9	12,4	5,6	21,2	14,6
ESS 2016 (%)	1,3	5,3	34,4	4,4	4,9	5,2	30,2	10,5
Stortingsvalget 2013 (%)	1,1	4,1	30,8	5,2	5,6	5,5	26,8	16,3

3.4 Validitet og reliabilitet

Bli dette valide mål av sosial tillit? Er det sammenheng mellom den teoretiske definisjonen og den avhengige variabelen? Standardspørsmålet om generell tillit til andre mennesker er blitt brukt i en rekke spørreundersøkelser i Norge siden 1980-tallet, og er også en gjenganger i internasjonale undersøkelser (Nes, Hansen & Barstad, 2018: 135). Det samme spørsmålet om tillit blir også brukt i European Values Survey, World Values Survey og i undersøkelsene til Eurobarometer. Det kan derfor sies å være et veletablert mål av sosial tillit i befolkningen. Hovedspørsmålet om sosial tillit blir i ESS-spørreskjemaet formulert på denne måten:

Vil du stort sett si at folk flest er til å stole på, eller at en ikke kan være for forsiktig når en har med andre å gjøre? Kan du si meg svaret på en skala fra 0-10, der 0 betyr at en ikke kan være for forsiktig, mens 10 betyr at folk flest er til å stole på.

I undersøkelsen blir respondentene gitt kort for å svare på tre ulike spørsmål om sosial tillit, og hvert spørsmål har verdier på en skala fra 0 til 10. Det første spørsmålet om sosial tillit er det klassiske tillitsspørsmålet utviklet av Elisabeth Noelle-Neumann i Tyskland i 1948, og Rosenberg (1957) la til de to andre spørsmålene for å danne en mer pålitelig og gyldig tillitsskala (Newton og Zmerli, 2008: 709). I tidligere forskning om tillit,

inkludert World Values Survey og Eurobarometer-undersøkelsene, svarer respondentene på spørsmål om sosial tillit på en dikotom måte (tillit eller ikke tillit), og de bruker en firepunktsskala for å måle politisk tillit. Newton og Zmerli (2008: 714) understreker fordelene ved å bruke 11-punkts skalaer; de finner at holdningsspørsmål med flere responsalternativer har en tendens til å ha høyere pålitelighet.

Det burde også være kvalitativt bedre å bruke flere spørsmål om tillit enn å bruke bare én indikator for å måle det. Ved å bruke et sammensatt mål som avhengig variabel øker påliteligheten og dermed gyldigheten av resultatene. Siden hver indikator varierer fra 0 til 10 vil indeksen for sosial tillit kunne variere fra 0 til 30. Indeksen har derfor større variasjon, og den har et absolutt nullpunkt. Fordi indeksen nærmer seg en kontinuerlig skala viser det slektskap med variabler på forholdstallsnivået (Ringdal, 2018: 302). Den tar tak i en underliggende kontinuerlig skala.

Spørsmålet om sosial tillit har imidlertid også blitt kritisert. Ifølge Hardin (2006) er spørsmålet upresist med hensyn til «folk flest». Det er respondentene selv som må avgrense hvem som tilhører denne kategorien², og det kan derfor være vanskelig å vite nøyaktig hva som blir målt (Hardin, 2006, i Wollebæk, 2011: 55). Sammenligninger av nivåer av sosial tillit mellom enkeltpersoner, grupper, land eller tidsperioder risikerer å være misvisende, med mindre grensene til det moralske samfunnet som respondentene implisitt refererer til når de svarer på tillitsspørsmålet, er omtrent det samme for ulike enkeltpersoner, grupper, land eller tidspunkter (Nannestad, 2008: 418). Andre har også hevdet at de to svaralternativene ikke er gjensidig utelukkende, men at de måler to ulike dimensjoner – tillit og forsiktighet (Miller og Mitamura, 2003; Wuthnow, 2002, i Wollebæk, 2011: 55). Tross disse begrensningene mener Wollebæk at spørsmålet er den beste tilgjengelige kilden for komparative analyser i tid som er tilgjengelig, og at det ikke er noen sterke grunner til å forvente at mulige måleproblemer vil forverres over tid (Wollebæk, 2011: 55).

² Respondentene synes ikke å finne det sosiale tillitsspørsmålet særlig vanskelig. Når ESS-dataene er samlet for alle land og alle runder (N = 347951) er prosentandelen av ikke-responser (nekter eller vet ikke) på 0,4%. Blant nordmenn er prosentandelen 0,09%.

Uslaner (2000: 575, 2002: 54) har forsøkt å tolke hva spørsmål om tillit faktisk måler. Ved å bruke faktoranalyse finner han at spørsmålene legger stor vekt på tillit til fremmede og konkluderer med at de faktisk måler sosial tillit. I tillegg hevder Delhey og Newton (2003: 97) at, når respondentene svarer at de tror at folk flest er til å stole på, så kan dette forstås som deres evaluering av den moralske standarden i samfunnet rundt dem. Som resultat er tillitsnivået som blir rapportert i sosiale undersøkelser en god indikator på troverdigheten til samfunnene der respondentene lever. Denne tolkningen støttes når undersøkelser på det aggregerte nivået finner at sosial tillit korrelerer godt med en rekke indikatorer for pålitelighet, for eksempel andelen lommebøker som returneres intakt i eksperimenter, eller utbredelsen av korrupsjon og voldelig kriminalitet (Nannestad, 2008: 419). Holmberg og Rothstein derimot (2017: 6) kritiserer denne tolkningen. De ser liten grunn til å tro at folk i de nordiske landene har høyere moralske og etiske verdier enn folk i, for eksempel, Frankrike. Deres tolkning av resultatene er at folks oppfatning av andres troverdighet først og fremst kan forklares med hvordan de oppfatter kompetansen og rettferdigheten til de offentlige nasjonalpolitiske institusjonene³.

Måler vi dem vi ønsker å måle? Ulike innsamlingsmetoder av data kan gi ulike svartendenser. Det er flere måter å utføre spørreundersøkelser på, blant annet i form av selvadministrerende spørreskjema (elektronisk eller papir) eller som telefonintervju. Spørreundersøkelsen til ESS er utført ansikt-til-ansikt i hjemmene til respondentene, noe som kan gi en tendens til at svarene bli mer sosialt akseptable hvis spørsmålet blir oppfattet som personlig. Igjen, så oppstår det også et problem når undersøkelsen har sett et økende frafall i responsrate over tid. Det er mulig at økningen i sosial og politisk tillit delvis kan forklares av en voksende frafallstendens hos mennesker med lav tillit til andre mennesker eller politiske institusjoner.

³ Som vi ser senere i analysen har sosial og politisk tillit stor samvariasjon, men det er også klart at dette er to forskjellige mål. For eksempel har økende alder en positiv korrelasjon med sosial tillit, og en negativ korrelasjon med politisk tillit.

3.5 Operasjonalisering av sosial tillit

Standardspørsmålet om sosial tillit til er, som sagt, en gjenganger i internasjonale undersøkelser. Samtidig er sosial tillit, i likhet med andre holdninger, et latent fenomen. Det vil si at det er en teoretisk bestemt variabel som ikke kan observeres direkte. Det er derfor fordelaktig å måle tillit til andre mennesker ved bruk av en indeks som er sammensatt av flere variabler. Dette gjør at flere sider ved begrepet fanges inn, målet blir mer fingradert og mindre utsatt for målefeil. Det kan oppstå feil som reduserer reliabiliteten når det blir brukt bare ett spørsmål for å måle hvor respondentene står på et gitt emne, og det kan gi et helt feil inntrykk (Hellevik, 2006: 309). Å bruke en indeks av sosial tillit som er sammensatt av flere spørsmål om tillit vil være kvalitativt bedre enn å bare bruke én indikator for å måle det. Bruk av indeks som avhengig variabel burde derfor øke påliteligheten og dermed validiteten til resultatene. Det er i ESS-spørreskjemaet tre spørsmål som måler graden av tillit til andre mennesker, og som kan settes sammen til én indeks om sosial tillit. Formuleringene til de mulige svarene i endene av 0 til 10-skalaen er ulike for hvert spørsmål, men 0 betyr at man har ingen tillit i det hele tatt og 10 betyr at man har full tillit til folk flest. Spørsmålene ble formulert på denne måten:

«Vil du stort sett si at folk flest er til å stole på, eller at en ikke kan være for forsiktig når en har med andre å gjøre?» 0 = En ikke kan være for forsiktig, 10 = Folk flest er til å stole på.

«Tror du at folk flest vil prøve å utnytte deg hvis de fikk sjansen, eller vil de prøve å behandle deg rimelig og rettferdig?» 0 = Folk flest vil prøve å utnytte meg, 10 = Folk flest vil prøve å være rimelige og rettferdige.

«Vil du si at folk stort sett prøver å være hjelpsomme, eller tenker de mest på seg selv?» 0 = Folk tenker mest på seg selv, 10 = Folk forsøker stort sett å være hjelpsomme.

Det er en fordel hvis indeksen er endimensjonal; at den ikke måler ulike dimensjoner av tillit. Det ble derfor gjennomført en faktoranalyse før de tre variablene ble kombinert til

én indeks av generalisert sosial tillit. Faktoranalyse er en metode som kan hjelpe med å kartlegge korrelasjonsstrukturen hos et sett variabler. Dette kan hjelpe med å sortere de ulike enkeltvariablene på en oversiktlig måte, og være til hjelp ved indekiskonstruksjonen (Skog, 2015: 96). Det kan brukes for å estimere om et sett av indikatorer representerer operasjonaliseringen av et abstrakt konsept på en tilfredsstillende grad.

Tabell 3-3 viser korrelasjonen mellom hver av de tre indikatorene og faktoren. Den første faktoren har en egenverdi på 1,91, som utgjør 64 prosent av variansen i de tre indikatorene. Den andre faktoren har en egenverdi på 0,64, og øker andelen forklart varians med 21 prosent. Når bare én faktor har en egenverdi på 1,0 eller høyere peker det på en endimensjonalitet ved indikatorene. Kommunaliteten viser at forklart varians er minst for indikatoren «folk flest er hjelpsomme» (54 prosent).

Tabell 3-3 Faktoranalyse for sosial tillit. Data fra det norske utvalget av European Social Survey, 2016, N = 1524. Principal Component Analysis, uten rotasjon

Folk flest ...	Faktor 1	Kommunalitet
Kan stoles på	,818	,668
Er rettferdige	,833	,693
Er hjelpsomme	,738	,544
Egenverdi	1,91	
Forklart varians (%)		63,5

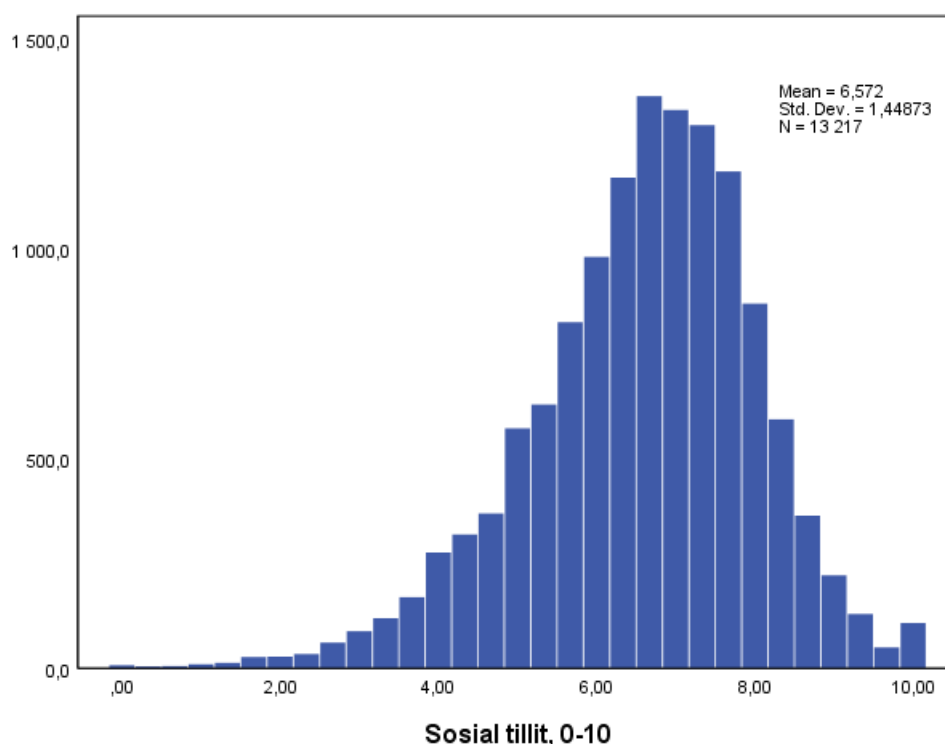
Tabell 3-4 Korrelasjonsmatrise for sosial tillit. Data fra det norske utvalget av European Social Survey, 2016, n = 1524

Folk flest ...	Kan stoles på	Er rettferdige	Er hjelpsomme
Kan stoles på	1,000		
Er rettferdige	,544	1,000	
Er hjelpsomme	,390	,419	1,000

Ladningene bør være store og helst ikke for ulike. Det er bare indikatoren «folk flest er hjelpsomme» som har en faktorladning som er lavere enn 0,8. Faktoranalysen tyder på at det er godt grunnlag for å lage én indeks basert på de tre indikatorene.

Korrelasjonsmatrisen for indikatorene er vist i Tabell 3-4. Korrelasjonen mellom indikatorene bør helst ligge mellom 0,3 til 0,6. Alle korrelasjonene i tabellen tilfredsstiller dette kravet.

Cronbachs alfa måler intern konsistens i et homogent sett av indikatorer, og er derfor en form for reliabilitetstest. Verdien av Cronbachs alfa mellom disse indikatorene er 0,71, som indikerer at de tre variablene representerer den samme underliggende dimensjonen av sosial tillit. Det opprettes derfor en additiv indeks og summen deles med 3, slik at den nye skalaen også varierer fra 0 til 10. Indeksen for sosial tillit har et gjennomsnitt på 6,57, og standardavviket er 1,45. Med 31 manglende svar, en prosentandel på 0,2 prosent, har indeksen i alt 13217 valide observasjoner.



Figur 3-1 Histogram for den avhengige variabelen i analysen; det sammensatte målet av sosial tillit

3.6 De uavhengige variablene

3.6.1 Tid

Datasettet benytter samlet data fra det norske utvalget av åtte ESS-runder fra perioden 2002 til 2016⁴. Variabelen *ESSROUND* har blitt omkodet slik at tidsvariabelen har en rekkevidde fra 0 til 7, hvor 2002-tverrsnittet er satt som referansepunkt og 2016 = 7.

3.6.2 Kjønn, alder og bosted

Det tre neste variablene i analysen representerer de demografiske kontrollvariablene. Kjønn blir målt som en dummyvariabel hvor menn er satt som referansekategori. Kalkulert alder blir brukt i sin opprinnelige form og måles som en kontinuerlig variabel. For å skille mellom den urbane og rurale dimensjonen så har man i ESS-spørreskjemaet dette spørsmålet som i analysen blir brukt i sin originale form:

- «Hvilken betegnelse på dette kortet passer best på området du bor i?».

1 = En storby.

2 = En forstad eller utkanten av en storby.

3 = En liten eller mellomstor by.

4 = Et bygdesentrum.

5 = Et spredtbygd strøk.

3.6.3 Inntekt

For å fange opp ikke-lineære forhold mellom sosial tillit og sosioøkonomiske ressurser ble de to neste variablene, inntekt og utdanning, dekomponert til tre dummy-variabler med en mellomkategori som referansegruppe. Følgende spørsmål blir brukt til å måle grad av tilstrekkelig inntekt:

- «Hvilken av beskrivelsene på dette kortet passer best med hvordan du opplever husholdningens inntekt for tiden?».

Inntektsvariabelen måler i prinsippet tilfredshet med egen inntekt og ikke inntektsnivået i seg selv, men svarene kan oppfattes som en statistisk proxy for

⁴ European Social Survey har et eget verktøy for å samle data som kan nås her: <https://www.europeansocialsurvey.org/downloadwizard/>

inntektsnivå. Tilstrekkelig inntekt defineres som at man «har det bra med nåværende inntekt», mens lav inntekt defineres som at man synes «det er vanskelig» eller «svært vanskelig å klare seg på nåværende inntekt». Svaralternativene samt de nye dummyvariablene vises i Tabell 3-5. Ved å bruke et subjektivt mål på inntekt kan man få greie på den relative økonomiske statusen; hvordan respondentene opplever sin husholdningsinntekt i forhold til andre. Ved å bruke et subjektivt mål i stedet for et objektivt mål (i kroner eller deciler) blir det også lettere å sammenligne over tid.

Tabell 3-5 Inntektskategorier i variabelen HINCFEL, samt de omkodete dummyvariablene

Har det bra med nåværende inntekt	Tilstrekkelig inntekt
Klarer meg/oss med nåværende inntekt	(Referansekategori)
Det er vanskelig å klare seg på nåværende inntekt	Utilstrekkelig inntekt
Det er svært vanskelig å klare seg på nåværende inntekt.	

3.6.4 Utdanning

Spørsmålet om høyest fullført utdanning blir i ESS-spørreskjemaet formulert på denne måten:

- «Hva er din høyest fullførte utdanning? Bruk dette kortet til å svare»

Svaralternativene rangerer fra ingen fullført utdanning til fullført doktorgrad. Ulike ESS-runder har hatt ulike svaralternativer; det er i alt 14 landsspesifikke svaralternativer i nyere runder, og 9 i eldre. Den omkodete utdanningsvariabelen *EISCED* blir derfor brukt som utgangspunkt i konstruksjonen av tre dummyvariabler. *EISCED* er en harmonisert variabel med syv kategorier basert på ISCED-97, og er egnet for langtids-sammenligninger⁵. De syv kategoriene, samt de nye dummyvariablene, er vist i Tabell 3-6. I regresjonsanalysen er respondentene med sekundærutdanning satt som referansegruppe.

⁵ Dokumentasjon av runde- og landsspesifikke omkodinger finnes her: http://www.europeansocialsurvey.org/docs/methodology/education_upgrade_ESS1-4_e01_3.pdf

Tabell 3-6 Utdanningskategorier i variabelen EISCED, samt de omkodete dummyvariablene

ES-ISCED I, less than lower secondary	Primærutdanning
ES-ISCED II, lower secondary	
ES-ISCED IIIb, lower tier upper secondary	Sekundærutdanning
ES-ISCED IIIa, upper tier upper secondary	(Referansekategori)
ES-ISCED IV, advanced vocational, sub-degree ⁶	
ES-ISCED V1, lower tertiary education, BA level	Tertiærutdanning
ES-ISCED V2, higher tertiary education, >= MA level	

3.6.5 Sosial omgang og sosiale aktiviteter

De to neste forklarende variablene er en indikator på hyppighet av sosial omgang samt en indikator på hvor aktive respondentene er i sosiale sammenhenger sammenlignet med jevnaldrende. Begge variablene er på ordinalnivå, og de har ikke nullpunkt. Spørsmålene og svaralternativene ble formulert på denne måten:

- «Hvor ofte omgås du sosialt med venner, slektninger eller arbeidskollegaer? («Omgås sosialt» betyr å omgås av egen fri vilje fremfor å omgås på grunn av arbeidet eller av ren plikt)».

1 = Aldri.
 2 = Sjeldnere enn en gang i måneden.
 3 = En gang i måneden.
 4 = Flere ganger i måneden.
 5 = En gang i uka.
 6 = Flere ganger i uka.
 7 = Hver dag.

- «Hvor ofte deltar du i sosiale aktiviteter, sammenlignet med andre på din alder?»

1 = Mye mindre enn folk flest.
 2 = Mindre enn folk flest.
 3 = Omtrent som andre.
 4 = Mer enn folk flest.
 5 = Mye mer enn folk flest.

⁶ Grunnen til at ISCED IV blir omkodet som tertiærutdanning er fordi Kristen Ringdal anbefaler det her: <http://essedunet.nsd.uib.no/cms/topics/multilevel/ch5/2.html>. Kategorien utgjør 9,6% av respondentene.

3.6.6 Tillit til politiske institusjoner

Den nest siste variabelen er et sammensatt mål som beskriver hvor høy tillit respondentene tillegger ulike nasjonalpolitiske institusjoner (stortinget, rettsvesenet, politiet og politikere), Denne indeksen er et resultat av spørsmålet:

- «Hvor stor tillit [har] du personlig til hver av de institusjonene jeg leser opp. 0 står for at du ikke har noen tillit til institusjonen i det hele tatt, mens 10 står for at du har full tillit til institusjonen».

Siden noen av spørsmålene dreier seg om ordningsinstitusjoner som rettsvesenet og politi, og andre om politikk så utføres det igjen en faktoranalyse for å se om indeksen tilfredsstillende kravet om korrelasjon mellom indikatorene. Indekser har to fordeler sammenlignet med enkeltindikatorer; for det første vil antall uavhengige variabler i analysen bli mindre. For det andre vil sammensatte mål ha større variasjon og vil være mer pålitelige enn hver enkelt indikator.

Tabell 3-7 viser korrelasjonen mellom hver av de fire indikatorene og faktoren. Den første faktoren har en egenverdi på 2,64, som utgjør 66 prosent av variansen i de fire indikatorene. Den andre faktoren har en egenverdi på 0,67, og øker andelen forklart varians med 16 prosent. Igjen så peker det til en endimensjonalitet ved indikatorene når det bare er én faktor som er 1,0 eller høyere.

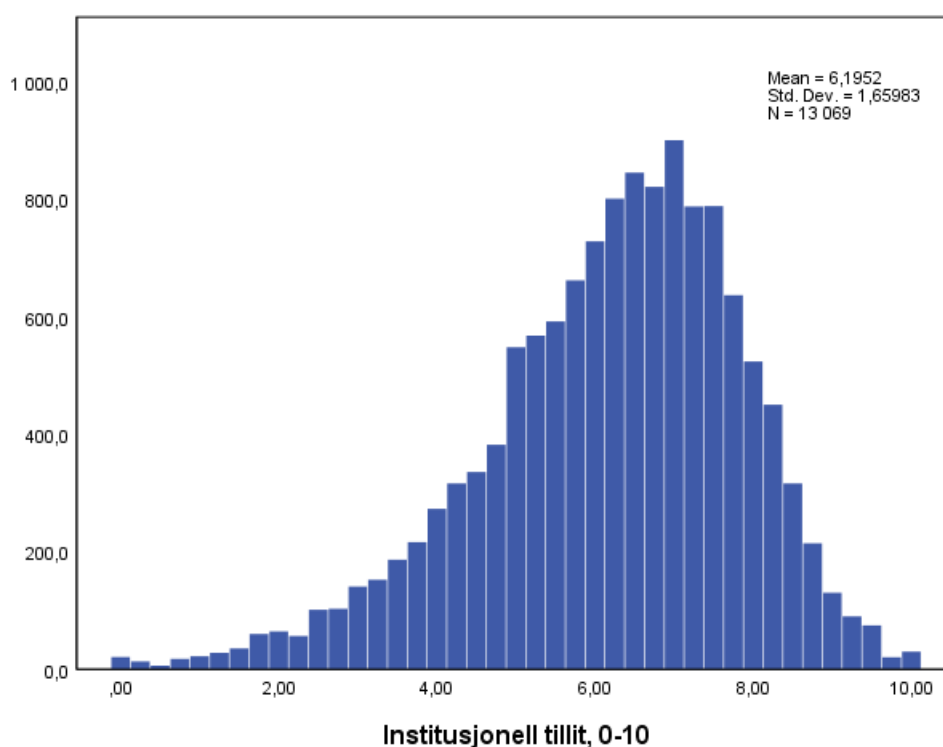
Tabell 3-7 Faktoranalyse for politisk tillit. Data fra det norske utvalget av European Social Survey, 2016, N = 1524. Principal Component Analysis, uten rotasjon

Hvor stor tillit til ...	Faktor 1	Kommunalitet
Stortinget	,827	,684
Rettsvesenet	,857	,735
Politiet	,770	,592
Politikere	,793	,629
Egenverdi	2,64	
Forklart varians (%)		66,0

Faktorladningene for tillit til upartiske institusjoner som rettsvesenet skiller seg lite fra tillit til de mer politiske institusjonene. Analysen tyder på at en endimensjonal løsning er den beste, og at det er godt grunnlag for å lage én indeks basert på de fire spørsmålene. Korrelasjonsmatrisen for indikatorene er vist i Tabell 3-8. De fire indikatorene viser tilfredsstillende korrelasjoner, men det er samtidig klart at mennesker med høy tillit til politiet ikke nødvendigvis også stoler på politikere.

Tabell 3-8 Korrelasjonsmatrise for politisk tillit. Data fra det norske utvalget av European Social Survey, 2016, N = 1524

	Stortinget	Rettsvesenet	Politiet	Politikere
Stortinget	1,000			
Rettsvesenet	,599	1,000		
Politiet	,442	,648	1,000	
Politikere	,634	,519	,430	1,000



Figur 3-2 Histogram for det sammensatte målet av institusjonell / politisk tillit

Likheten i rangeringen over de fire indikatorene på tillit til nasjonalpolitiske institusjoner indikerer at dataene kan forenkles ved å konstruere en sammensatt skala basert på de

fire indikatorene. Skalaens interne konsistens, målt med Cronbachs alfa, har en verdi på 0,83, som indikerer at de fire variablene representerer den samme underliggende dimensjonen av institusjonell tillit. Det opprettes derfor en additiv indeks og summen deles med 4, slik at den nye skalaen også varierer fra 0 til 10. Indeksen for institusjonell tillit har en gjennomsnittsscore på 6,2 og standardavviket er 1,66.

3.6.7 Religion

Den siste variabelen i analysen indikerer hvor religiøs respondentene beskriver seg selv. Variabelen er på samme målenivå som indikatorene til sosial og politisk tillit, med 11 verdier fra 0 til 10, og ble formulert slik:

- «Uavhengig av om du tilhører en bestemt religion, hvor religiøs vil du si at du er?» (Fra 0 = Ikke religiøs i det hele tatt, til 10 = Veldig religiøs).

Respondentene som svarte at de ikke er religiøse i det hele tatt blir dermed satt som referansegruppen, Stigningskoeffisienten i regresjonsanalysen, b , vil da fortelle oss hvor mange enheter den avhengige variabelen *sosial tillit* øker eller avtar når variabelen for religiøsitet øker med én enhet og de andre uavhengige variablene holdes konstant.

4 Analyse

4.1 Beskrivende statistikk

Tabell 4-1 Beskrivende statistikk for variablene som benyttes i analysen, N = 13248

Variabler	Verdier	M (S) 2002	M (S) 2016
Sosial tillit	0 = Ingen tillit i det hele tatt 10 = Full tillit	6,53 (1,49)	6,69 (1,45)
Tid	0 = 2002, 1 = 2004, 2 = 2006, 3 = 2008, 4 = 2010, 5 = 2012, 6 = 2014, 7 = 2016	0 (0)	7 (0)
Kjønn	0 = Mann, 1 = Kvinne	0,46 (0,50)	0,46 (0,50)
Alder	Fra 15 til 104	45,83 (17,04)	46,98 (18,86)
Bosted	1 = En storby 2 = En forstad eller utkanten av en storby 3 = En liten eller mellomstor by 4 = Et bygdesentrum 5 = Et spredtbygd strøk	3,09 (1,29)	3,08 (1,32)
Tilstrekkelig inntekt (dummyvariabler, referansekategori: «Klarer [meg/oss] med nåværende inntekt»)	Høy inntekt = Har det bra med nåværende inntekt	0,53 (0,50)	0,63 (0,48)
	Klarer [meg/oss] med nåværende inntekt	0,38 (0,49)	0,31 (0,46)
	Lav inntekt = Det er vanskelig eller svært vanskelig å klare seg på nåværende inntekt	0,09 (0,28)	0,05 (0,22)
Utdanning (dummyvariabler, referansekategori: «Sekundærutdanning»)	Høy utdanning = Tertiærutdanning (ISCED 5-7)	0,31 (0,46)	0,51 (0,50)
	Sekundærutdanning (ISCED 3-4)	0,54 (0,50)	0,32 (0,46)
	Lav utdanning = Primærutdanning (ISCED 1-2)	0,15 (0,36)	0,18 (0,38)
Sosial omgang «Hvor ofte omgås du sosialt med venner, slektninger eller arbeidskollegaer?»	1 = Aldri 2 = Sjeldnere enn en gang i måneden 3 = En gang i måneden 4 = Flere ganger i måneden 5 = En gang i uka 6 = Flere ganger i uka 7 = Hver dag	5,75 (1,31)	5,52 (1,31)
Sosiale aktiviteter «Hvor ofte deltar du i sosiale aktiviteter, sammenlignet med andre på din alder?»	1 = Mye mindre enn folk flest 2 = Mindre enn folk flest 3 = Omtrent som andre 4 = Mer enn folk flest 5 = Mye mer enn folk flest	2,92 (0,78)	2,89 (0,80)
Tillit til institusjoner (Stortinget, rettsvesenet, politiet og politikere)	0 = Ingen tillit i det hele tatt 10 = Full tillit	5,90 (1,64)	6,74 (1,59)
Religiøsitet	0 = Ikke religiøs i det hele tatt 10 = Veldig religiøs	4,11 (2,56)	3,55 (2,81)

I Tabell 4-1 presenteres variablene som benyttes i analysen. Gjennomsnittsverdiene til variablene er gitt for 2002- og 2016-tverrsnittene for å gi en indikasjon av endring over tid. Standardavvikene er satt i parentes.

4.2 Multippel lineær regresjonsanalyse

For å analysere endringer i sosial tillit over tid er det gjennomført en multippel lineær regresjonsanalyse med variabelen *sosial tillit* som avhengig variabel. Det tas dermed utgangspunkt i en rangering av tillit på en skala fra 0 til 10, hvor 10 indikerer at folk flest er til å stole på og 0 indikerer at en aldri kan være for forsiktig når en har med andre å gjøre. Formålet med analysen er å undersøke hvorvidt endringer i sosial tillit over tid kan forklares av endringer i ulike forklaringsvariabler som bosted, inntekt, utdanning, sosial aktivitet, tillit til institusjoner og religiøsitet. I regresjonsanalysen vises den ustandardiserte stigningskoeffisienten (b), standardfeilen til b , signifikansnivå samt justert forklart varians (R^2). Koeffisientene er beregnet ved minste kvadraters metode.

Lineær regresjonsanalyse kan kun gi meningsfulle resultater dersom visse premisser er oppfylt. Dette inkluderer premisser for linearitet, homoskedastisitet og normalfordelte residualer, sammen med ikke-eksistensen av multikollinearitet mellom de uavhengige variablene (Skog, 2015: 236). Alle disse premisene er oppfylt i tilfredsstillende grad. Maksimalverdien til Cook's D er 0,004 med et gjennomsnitt på 0,000, og Leverage-verdiene har et maksimum på 0,004 og et gjennomsnitt på 0,001. Verdiene blir derfor ansett som uproblematisk; ingen av observasjonene viser utilbørlig mengde av påvirkning. Ideelt sett bør de uavhengige variablene være korrelert med den avhengige variabelen, men ikke med hverandre. At det foreligger multikollinearitet kan være en årsak til at en variabel ikke blir signifikant. Korrelasjonene mellom variablene som blir brukt i analysen er vist i Tabell 4-2. Resultatet fra Durbin-Watson-testen viser ingen problemer med autokorrelasjon ($DW = 2,009$). I tillegg er det utført en toleransetest i SPSS, og ingen av variablene har toleranseverdier under 0,750. Jeg ser derfor ingen sterke argumenter for å fjerne noen observasjoner eller variabler i regresjonsanalysen. Et histogram og et plott over standardiserte feilprediksjoner er vist i Vedlegg 1. Kort sagt så er de symmetrisk fordelt, de har en tendens til å klynge seg mot midten av plottet, og det er generelt sett ingen klare mønstre.

Tabell 4-2 Korrelasjoner mellom variablene, Pearsons r. Samlet data fra det norske utvalget av European Social Survey, 2002-2016, N = 13248

	M	SA	1	2	3	4	5	6	7	8	9	10	11	12	13	14	15
1 Tid	3,295	2,326	1														
2 Kjønn	0,476	0,499	-0,002	1													
3 Alder	46,068	18,090	,023**	0,015	1												
4 Bosted	3,109	1,320	-0,005	-0,016	,118**	1											
<i>Nåværende inntekt:</i>																	
5 Har det bra	0,581	0,493	,076**	-,051**	,100**	-0,014	1										
6 Klarer meg	0,340	0,474	-,055**	,035**	-,068**	,025**	-,844**	1									
7 Vanskelig	0,077	0,267	-,046**	,031**	-,063**	-,021*	-,340**	-,207**	1								
<i>Utdanning:</i>																	
8 Tertiær	0,436	0,496	,093**	-0,002	0,016	-,219**	,114**	-,078**	-,069**	1							
9 Sekundær	0,376	0,484	-,109**	-,033**	-,118**	,115**	-,093**	,077**	,035**	-,682**	1						
10 Primær	0,188	0,391	0,017	,044**	,125**	,135**	-,028**	0,003	,044**	-,423**	-,373**	1					
11 Sosial omgang	5,588	1,308	-,093**	0,015	-,292**	-,020*	0,008	0,000	-0,013	-,033**	,048**	-,017*	1				
12 Sosiale aktiviteter	2,930	0,777	-0,016	,019*	-,033**	-,064**	,101**	-,057**	-,081**	,052**	-0,014	-,049**	,310**	1			
13 Institusjonell tillit	6,195	1,660	,193**	-0,015	-,019*	-,073**	,152**	-,084**	-,134**	,202**	-,120**	-,108**	,021*	,089**	1		
14 Religiøsitet	3,834	2,730	-,058**	,174**	,198**	,055**	-0,016	-0,001	,027**	-,017*	-,029**	,057**	-,019*	,055**	,060**	1	
15 Sosial tillit	6,572	1,449	,020*	,083**	,122**	,024**	,134**	-,070**	-,120**	,125**	-,080**	-,060**	,063**	,118**	,394**	,064**	1

* = p < 0,05, ** = p < 0,01 (2-tailed).

De uavhengige variablene ble stegvis satt inn i en multiplert lineær regresjonsmodell som vises i Tabell 4-3. Regresjonsmodellen er bygd opp etter hypotesene som tidligere er diskutert. I modell 1 vises trenden; sammenhengen mellom sosial tillit og tid med året 2002 som referansekategori. Den andre modellen inkluderer bakgrunnsvariablene; kjønn, alder og bosted. Modell 3 inkluderer de sosioøkonomiske variablene; inntekt og utdanning. Modell 4 inkluderer nettverksvariablene; sosial omgang og sosiale aktiviteter, og modell fem inkluderer den institusjonelle tillitsvariabelen og religiøsitet.

Tabell 4-3 Multiplert lineær regresjonsanalyse. Avhengig variabel: Sosial tillit, 0-10. Koeffisienter estimert ved lineær regresjon. Samlet data fra det norske utvalget av European Social Survey, 2002-2016, N = 13248

	Modell 1	Modell 2	Modell 3	Modell 4	Modell 5
Konstant	6,534 *** (0,022)	5,954 *** (0,048)	5,708 *** (0,052)	4,677 *** (0,089)	2,932 *** (0,09)
Tid (0-7, 2002 = 0, 2016 = 7)	0,012 ** (0,005)	0,011 ** (0,005)	-0,001 (0,005)	0,004 (0,005)	-0,037 *** (0,005)
Kjønn		0,235 *** (0,025)	0,262 *** (0,025)	0,251 *** (0,025)	0,264 *** (0,023)
Alder		0,009 *** (0,001)	0,008 *** (0,001)	0,010 *** (0,001)	0,011 *** (0,001)
Bosted		0,013 (0,01)	0,044 *** (0,01)	0,048 *** (0,01)	0,060 *** (0,009)
Høy inntekt			0,268 *** (0,027)	0,239 *** (0,027)	0,136 *** (0,025)
Lav inntekt			-0,425 *** (0,05)	-0,388 *** (0,049)	-0,216 *** (0,046)
Høy utdanning			0,296 *** (0,028)	0,294 *** (0,028)	0,130 *** (0,026)
Lav utdanning			-0,131 *** (0,036)	-0,128 *** (0,035)	-0,083 *** (0,033)
Sosial omgang				0,084 *** (0,01)	0,078 *** (0,01)
Sosiale aktiviteter				0,155 *** (0,017)	0,111 *** (0,016)
Institusjonell tillit					0,335 *** (0,007)
Religiøsitet					-0,004 (0,004)
Justert R²	0,002	0,021	0,057	0,072	0,205

* = $p < 0,1$; ** = $p < 0,05$; *** = $p < 0,01$. Ustandardiserte regresjonskoeffisienter med standardfeil i parentes. Data er vektet med *dweight*

4.3 Resultater og diskusjon

4.3.1 Bivariat analyse

Når det gjelder korrelasjonene mellom variablene i Tabell 4-2 ser vi at inntekt er korrelert med økende alder, mens utdanning er korrelert med urbanitet. Både det å ha tertiærutdanning og det å ha det bra med nåværende inntekt er korrelert med hyppig deltakelse i sosiale aktiviteter; samtidig ser vi at sekundærutdanning og ung alder er høyere korrelert med sosial omgang med venner og slektninger. Vi ser også at høyere utdanning har en sterk korrelasjon med det å ha tillit til politiske institusjoner, og at religiøsitet har korrelasjon med økende alder og det å være kvinne.

De tidsmessige endringene fra 2002 til 2016 er primært rettet mot utdanningsnivået, inntektsnivået og spesielt nivået av tillit til politiske institusjoner. Perioden har sett en vekst i velstand; folk er mer fornøyd med deres inntekt og flere har skaffet seg tertiærutdanning. Det er samtidig en negativ korrelasjon mellom tid og religiøsitet, samt en signifikant og negativ korrelasjon mellom tid og sosial omgang med venner og slektninger. Korrelasjonen mellom tid og sosial tillit er positiv, men effekten er svakere enn forventet, og den er signifikant på 0,05-nivået. Analysen indikerer likevel signifikante korrelasjoner mellom sosial tillit og samtlige av de uavhengige variablene. Spesielt er det korrelasjonen mellom sosial tillit og tillit til politiske institusjoner som stikker ut ($r = ,394$). Effekten av utdanning, inntekt og politisk tillit er alle av en størrelse som kan bidra til å forklare økningen i sosial tillit.

Når utdanning, inntekt og politisk tillit har sett en økning over tid, og når disse variablene samtidig er høyt korrelert med sosial tillit, så burde vi kanskje heller stille spørsmålet: hvorfor har tilliten økt så lite? Det er mulig at sosial tillit har nådd et slags metningspunkt; når tillitsnivået allerede er så høyt vil det kanskje også være rimelig å forvente en avtagende avkastning. Det er også mulig at den svake økningen kan være forårsaket av bakenforliggende og tillitsvekkende forhold som ikke fanges opp av analysen.

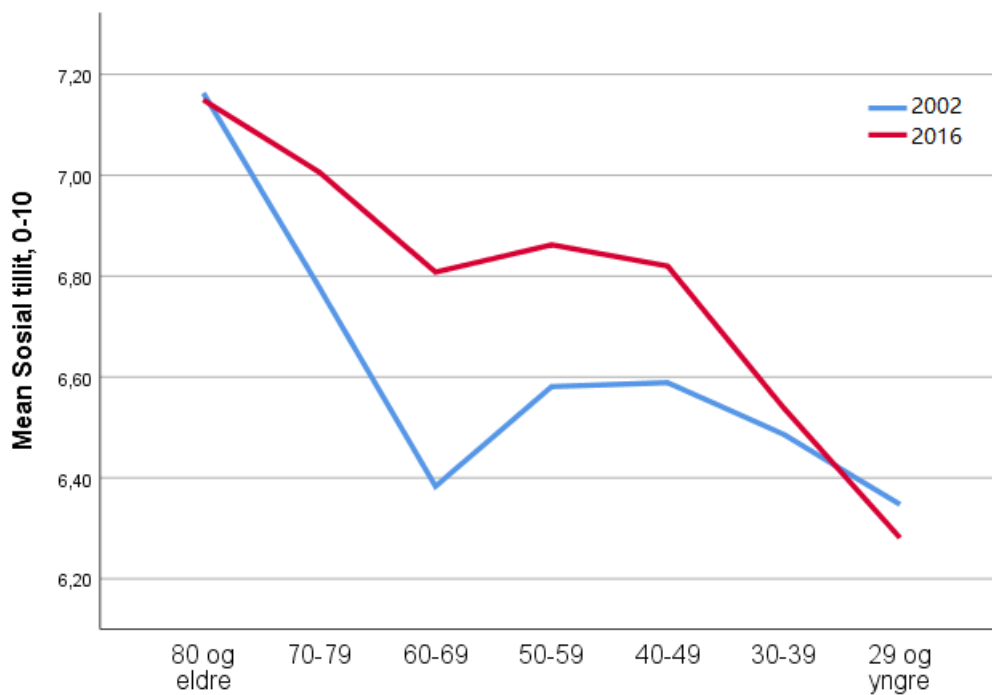
4.3.2 Multivariat analyse

Den lineære regresjonsanalysen er vist i Tabell 4-3. Videre diskuteres resultatene i lys av hypotesene som er angitt ovenfor. Hovedfokuset i denne diskusjonen er på regresjonsanalysen over, men Pearsons r samt bivariate sammenhenger vil også bli kommentert i noen tilfeller.

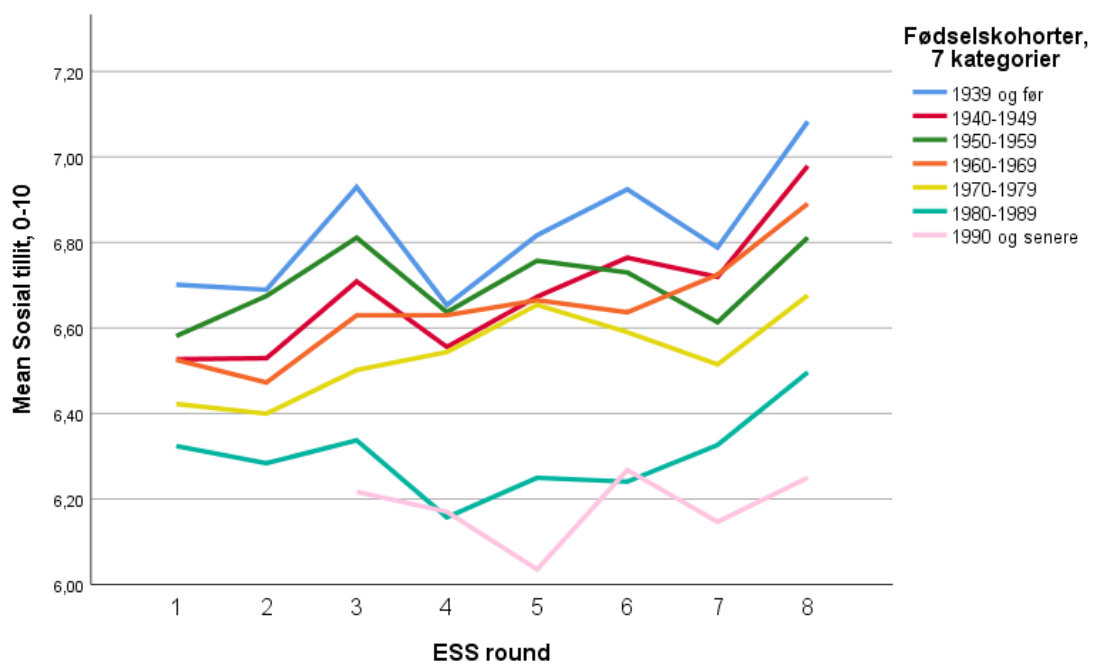
Kjønn har en statistisk signifikant effekt på sosial tillit. Norske kvinner er i gjennomsnitt noe mer tillitsfulle enn menn, alt annet likt. Det er en ikke så overraskende sammenheng mellom kjønn og utdanningsnivå, noe som kan antyde at effekten som kjønn har på sosial tillit virker gjennom utdanningsnivået. Imidlertid blir den statistiske effekten av kjønn ikke redusert når vi tar hensyn til de andre modellene, som antyder at ingen av forklaringsvariablene forklarer hva som utgjør forskjellen mellom kjønnene i nivå av sosial tillit.

Alder har en statistisk signifikant effekt på sosial tillit, og H1a er bekreftet. Det er et relativt lineært forhold mellom økende alder og grad av tillit til andre mennesker. Dette er i tråd med forskning på livsfaseeffekter på tillit. Det er et vanlig funn at tillitsnivået stiger med økende modenhet og erfaring, i hvert fall hvis erfaringen understøtter andres tillitsverdighet, noe som er mer sannsynlig i høytillitssamfunn enn i lavtillitssamfunn (Wollebæk, 2011: 68). Figur 4-1 viser at veksten har vært stillestående for de yngste og eldste, men den har økt i alle andre alderskategorier. Alder har en sterkere effekt på sosial tillit enn kjønn, med standardiserte koeffisienter på henholdsvis 0,140 og 0,091 i modell 5.

Når det gjelder H1b, som forventer at endringer i sosial tillit kan forklares av generasjonsendringer, så er dette ikke bekreftet. Hvis vi følger fødselskohortene i Figur 4-2 over tid så ser vi at det har utviklet seg et noe urovekkende gap i tillit mellom de som ble født på 70-tallet og de som ble født på 80-tallet eller senere, men trenden ser ut til å være brutt i nyere runder. Det er med andre ord grunn til å tro at yngre mennesker i dag vil hente seg inn over tid, selv om de har vokst opp under andre sosiale, politiske og materielle omgivelser. Forholdet mellom kohorter, utdanning og sosial tillit diskuteres senere.



Figur 4-1 Sosial tillit og alderskategorier, 2002 og 2016



Figur 4-2 Sosial tillit og fødselskohorter, fra 2002 (1) til 2016 (8)

H2a hevdet at folk som bor i rurale områder vil ha høyere sosial tillit enn folk som bor i urbane områder, og dette er ikke bekreftet. Bosted har ingen statistisk signifikant effekt på sosial tillit i modell 1. Når vi kontrollerer for utdanning og inntekt så blir effekten signifikant men svak. Resultatene motsier tidligere forskning som indikerer at anonymiteten eller normløsheten i moderne storbyer virker negativt på graden av sosial tillit. H2b forventet at økende urbanisering over tid kan forklare endringer i sosial tillit, og dette er heller ikke bekreftet. For det første så er det en veldig svak og ikke signifikant korrelasjon mellom tverrsnittår og urbanisering. For det andre så har folk som bor i storbyer blitt mer tillitsfulle over tid. Hvis vi ser på 2002- og 2016-tverrsnittene hver for seg (Tabell 4-4) så ser vi at folk som bor i storbyer har sett den største økningen i sosial tillit, mens folk som bor i spredtbygde strøk har sett en svak reduksjon. Effekten av bosted på sosial tillit er med andre ord svak men positiv i 2002, men i 2016-tverrsnittet indikerer effekten et motsatt forhold enn forventet.

Tabell 4-4 Gjennomsnitt score på sosial tillit og bosted, 2002 og 2016. Prosent av total N i parentes.

Beskriv området du bor i	2002	2016	Endring
En storby	6,49 (13%)	6,80 (16%)	0,31 (3%)
En forstad eller utkanten av en storby	6,45 (23%)	6,68 (16%)	0,23 (-7%)
En liten eller mellomstor by	6,59 (22%)	6,69 (30%)	0,10 (8%)
Et bygdesentrum	6,41 (25%)	6,68 (20%)	0,27 (-5%)
Et spredtbygd strøk	6,80 (17%)	6,62 (18%)	-0,18 (1%)

Hypotese 2 forventet også at religiøse mennesker vil ha høyere grad av sosial tillit enn ikke-troende, og at en økende sekularisering over tid vil ha sammenheng med lavere tillit. Dette er ikke bekreftet av analysen. Indikatoren på hvor religiøs respondentene beskriver seg selv har ingen statistisk signifikant effekt på sosial tillit. Tidsperioden 2002-2016 viser en moderat korrelasjon mellom tverrsnittår og synkende grad av religiøsitet, men dette ser ikke ut til å ha medført lavere sosial tillit. Når sekulariseringen ikke medfører lavere grad av sosial tillit så er det først og fremst fordi det ikke er et positivt forhold mellom religiøsitet og tillit. I den grad det er en assosiasjon, er den både svak og negativ.

Når det gjelder inntekt så er H3a bekreftet; tilfredshet med egen inntekt er en viktig forklaring på sosial tillit. Uslaner kobler sosial tillit til økonomisk posisjon og fremtidsoptimisme. Det å oppleve skuffelser i livet, brutte løfter, og en fattigdom med liten sannsynlighet for forbedring fører til mistillit til andre (Uslaner, 2003: 156). Det skaper et grunnlag for en følelse av å bli utnyttet, og det svekker optimismen til omverden og til fremtiden. Sosial tillit endres over tid, men hovedsakelig som svar på økonomiske forhold som danner grunnlaget for optimisme (Uslaner, 2003: 159). Ifølge Uslaner spiller denne dynamikken ut på det aggregerte nivået: hvor godt du personlig har det med den økonomiske situasjonen er mye mindre viktigere enn hvor godt landet gjør det. Det er mulig at dette forholdet kan leses av i Tabell 4-5. Tabellen viser gjennomsnittlig score på sosial tillit samt andelen av befolkningen som tilhører de ulike inntektskategoriene i ulike europeiske regioner. Tabellen viser også at nordmenn som har det vanskelig med nåværende inntekt har høyere gjennomsnittlig score på sosial tillit enn vest-, sør- og øst-europeere som har det bra med nåværende inntekt. Dataene er samlet fra 2002 til 2016 og inkluderer hele utvalget⁷.

Tabell 4-5 Sosial tillit, målt med følelse av tilstrekkelig inntekt og europeiske regioner, prosent av total N i parentes, samlet data fra ESS, N = 347951

Inntekt	Norge	Norden	Vest-	Sør-	Øst-Europa
Vanskelig	5,97 (8%)	5,49 (14%)	4,81 (16%)	3,92 (35%)	4,05 (53%)
Klarer meg	6,43 (34%)	6,20 (44%)	5,38 (46%)	4,48 (47%)	4,44 (42%)
Har det bra	6,74 (58%)	6,65 (42%)	5,83 (38%)	4,95 (18%)	4,77 (5%)

Flere forskere skriver at økonomisk likestilling er den sterkeste determinanten for tillit (Oorschot og Arts, 2005; Rothstein og Uslaner, 2005; You, 2012). En mer likestilt inntektsfordeling kan gi mindre optimistiske folk et grunnlag til å tro at de også kan dele i samfunnets goder. Det skaper også sterkere obligasjoner mellom ulike grupper i samfunnet; når det er store inntektsforskjeller så er det mindre sannsynlig at de på toppen og de på bunnen vurderer den andre gruppen som en del av deres «moralske samfunn» (Uslaner, 2003: 159). De oppfatter ikke et skjebne- eller interessefellesskap med befolkningen for øvrig, og vil derfor ha mindre sannsynlighet til å stole på

⁷ Norden er her definert som Danmark, Finland, Island, Norge og Sverige. Vest-Europa = Østerrike, Belgia, Tyskland, Frankrike, Irland, Storbritannia og Nederland. Sør-Europa = Spania, Hellas, Kroatia, Italia og Portugal. Øst-Europa = Bulgaria, Ungarn, Polen, Russland og Ukraina.

mennesker som kan være forskjellig fra seg selv. Siden det er sammenfallet av svak økonomisk posisjon og manglende utsikter til forbedringer som svekker tilliten, innebærer dette at effekten av inntektsforskjeller bør være større i samfunn preget av omfattende sosial ulikhet enn i mer egalitære samfunn, som de nordiske (Wollebæk, 2011: 69). Dette ser ut til å være tilfellet hvis vi ser på Tabell 4-6, hvor inntekt er målt på en mer objektiv måte; for det første er forskjeller i gjennomsnittlig score på sosial tillit blant ulike inntektsdeciler større i, for eksempel, Sør-Europa enn i de nordiske landene. For det andre viser tabellen at et subjektivt mål av inntekt forklarer forskjeller i sosial tillit på en sterkere måte enn et objektivt mål når det gjelder nordmenn. For det tredje så er det et ulineært forhold mellom høyere husholdningsinntekt og sosial tillit allerede etter den fjerde decilen i Norge, mens forholdet er lineær i Vest- og Sør-Europa. Dataene er samlet fra 2008 til 2016.

Tabell 4-6 Sosial tillit fordelt blant ulike inntektsdeciler i ulike europeiske regioner, samlet data fra ESS, 2008-2016

Inntektsdeciler	Norge	Norden	Vest-	Sør-	Øst-Europa
Første	6,28	6,06	5,00	4,04	3,76
Andre	6,45	6,16	5,19	4,27	4,19
Tredje	6,51	6,20	5,29	4,43	4,23
Fjerde	6,60	6,27	5,41	4,48	4,40
Femte	6,61	6,27	5,44	4,67	4,36
Sjette	6,58	6,32	5,55	4,64	4,49
Syvende	6,75	6,50	5,59	4,71	4,56
Åttende	6,67	6,47	5,71	4,72	4,53
Niende	6,63	6,50	5,80	4,88	4,52
Tiende	6,76	6,60	5,88	5,02	4,55

H3b ser også ut til å være bekreftet. Korrelasjonstabellen i Tabell 4-2 viser en moderat og positiv korrelasjon mellom tverrsnittsårs og det å ha det bra med nåværende inntekt, samt en negativ korrelasjon med de andre inntektskategoriene. Samtidig så forsvinner den statistiske effekten av tid på sosial tillit når inntekt og utdanning blir presentert i modell 3 i regresjonsanalysen. Dette indikerer at økt økonomisk velstand i den studerte perioden har hatt en positiv effekt på sosial tillit.

H4a forventet at folk med høyere utdanning har høyere sosial tillit, og dette er bekreftet. Analysen viser en signifikant og positiv sammenheng mellom utdanningsnivå

og sosial tillit når man inkluderer de sosioøkonomiske variablene i modell 3. Sosial tillit øker med høyere grad av fullført utdanning, men effekten er overraskende svak. Den anslåtte forskjellen mellom en person med primærutdanning og en person med tertiærutdanning er 0,43 i modell 3 på en skala som varierer fra 0 til 10. Når vi tar hensyn til respondentenes grad av tillit til politiske institusjoner (modell 5) så er det en bemerkelsesverdig halvering av den statistiske effekten til indikatorene for både inntekt og utdanning.

I følge teorier om sosial tillit på individnivået er sosial tillit forbundet med en oppfatning av verden som fundamentalt samarbeidsvillig og pålitelig. Det antas at sosial tillit utvikles ved at personer opplever det sosiale som generelt forståelig og ikke-truende. Videre kan økte utdanningsnivåer bidra til å utvikle ferdigheter og reflekterende kompetanser som gjør at man lettere kan navigere i sosiale relasjoner. Utdanning kan dyrke et mer godartet syn på verden og menneskeheten, og det kan øke graden av tillit til utgrupper (Uslaner, 2002: 35). Økningen i sosial tillit fra 2002 til 2016 ser ut til å være delvis forklart av en økning i den delen av befolkningen med tertiærutdanning, samtidig som det har vært en reduksjon av respondenter med primær- eller sekundærutdanning. Endringen i relativ andel av befolkningen med de tre ulike utdanningsnivåene er ganske betydelig, og støtter hypotesen om at samfunnsmessige endringer i utdanningssystemet har ført til økt nivå av sosial tillit. Dette støttes av en moderat til sterk korrelasjon mellom tverrsnittsrår og tertiærutdanning.

14-årsperioden mellom 2002 og 2016 har sett en vekst i utdanningsnivå i Norge, og samfunnet og sosiale relasjoner kan virke mer forståelig og ikke-truende som konsekvens. Dette kan føre til økt sosial tillit i store deler av befolkningen, mens det gjenværende mindretallet av befolkningen med lav utdanning har lavere nivåer av sosial tillit. Mens økning i utdanning forklarer noe av økningen i sosial tillit, så kan ikke denne utviklingen forklare hvorfor det har vært en økning i sosial tillit innenfor alle grupper, uavhengig av utdanning. Ved å kombinere sosial tillit, utdanning og fødselskohort avsløres et nytt bilde. Eldre kohorter har gjennomgående høyere sosial tillit enn yngre kohorter. Samtidig ser vi at eldre kohorter har en jevnere fordeling av sosial tillit mellom ulike utdanningskategorier. I de yngre kohortene derimot er det spesielt de med høyere

utdanning som er mest tillitsfulle, sammenlignet med jevnaldrende med lav utdannelse. Dette vises i Tabell 4-7.

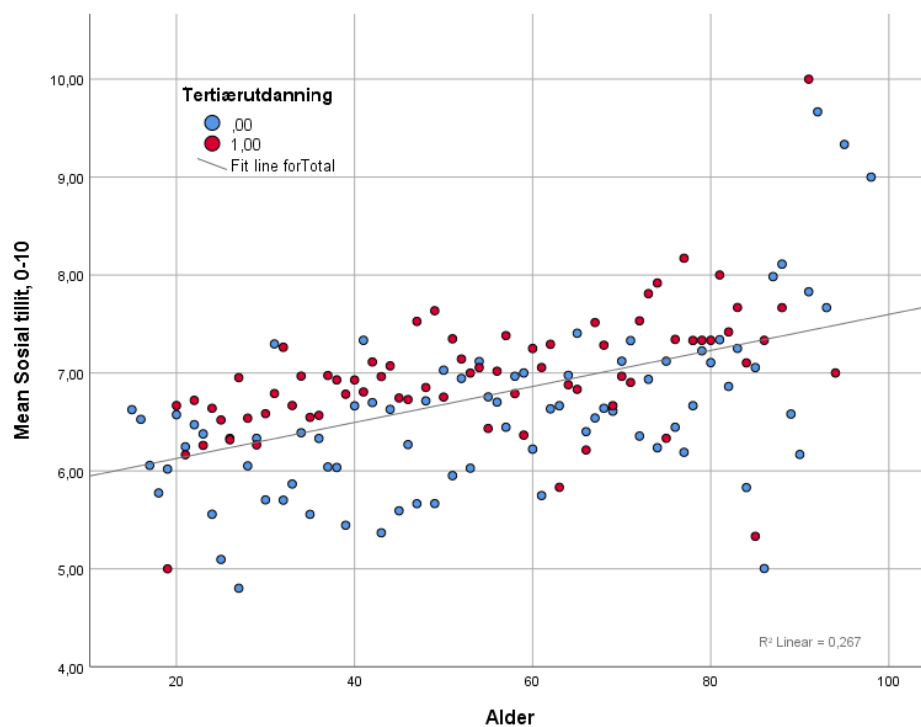
Tabell 4-7 Sosial tillit, målt med utdanning og fødselskohort, 2002-2004 og 2014-2016.

M = gjennomsnitt, S = standardavvik

	2002-2004			2014-2016		
	M	N	S	M	N	S
Uten tertiærutdanning						
1939 og før	6,64	459	1,76	6,90	133	1,51
1940-1949	6,44	412	1,58	6,66	188	1,31
1950-1959	6,41	393	1,50	6,58	216	1,57
1960-1969	6,36	456	1,53	6,57	221	1,51
1970-1979	6,20	279	1,43	6,23	169	1,42
1980-1989	6,31	374	1,31	5,97	158	1,43
1990 og senere				6,18	414	1,35
Med tertiærutdanning						
1939 og før	6,86	164	1,44	7,08	58	1,26
1940-1949	6,70	200	1,55	7,02	176	1,33
1950-1959	6,91	314	1,17	6,83	234	1,50
1960-1969	6,70	353	1,31	6,99	313	1,38
1970-1979	6,60	317	1,25	6,79	314	1,21
1980-1989	6,35	36	1,25	6,68	277	1,31
1990 og senere				6,32	87	1,36

I perioden 2002-2004 har kohorten for 1980-1989 uten tertiærutdanning (24 år eller yngre i 2004-tverrsnittet) en gjennomsnittlig score på 6,31 i sosial tillit. I løpet av 12 til 14 år (respondentene vil nå være 27 til 36 år gamle i 2016-tverrsnittet) så kan vi se at det har skjedd en utvalgsprosess. De som skaffet seg høyere utdanning økte scoren til 6,68, mens de uten høyere utdanning fikk se en reduksjon i scoren til 5,97.

Utdanningsløpet kan bli sett på som en avgjørende katalysator for hvorvidt avventede ungdommer blir tillitsfulle som voksne, og det faktum at flere unge i Norge fullfører dette løpet er med på å forklare hvorfor tillitsnivået har vokst (Wollebæk, 2011: 68). Forholdet mellom eldre fødselskohort og høyere sosial tillit er også relativt lineær for begge utdanningskategoriene i Tabell 4-7, men standardavvikene er høyere blant eldre kohorter, og den er høyest blant de eldste uten tertiærutdanning. Dette indikerer at det er større spredning av sosial tillit hos personer som tilhører disse kategoriene. Plottet i Figur 4-3 viser dette mer detaljert for 2016-tverrsnittet.



Figur 4-3 Plott av forholdet mellom gjennomsnitt score på sosial tillit og alder for de med og uten tertiærutdanning i 2016

I modell 4 måler den første av de to nettverksvariablene graden av sosial kontakt respondentene har med venner, slektninger eller arbeidskollegaer på en skala fra 1 til 7, mens den andre variabelen måler graden av aktivitet i sosiale sammenhenger sammenlignet med jevnaldrende på en skala fra 1 til 5. Den første variabelen kan også tolkes som et mål av partikulær eller sammenbindende tillit, mens den andre kan tolkes som en proxy for sivilt engasjement. Resultatene er som forventet og H5a er bekreftet; både de som har lite kontakt med venner og de som deltar mindre i sosiale aktiviteter enn folk flest viser lavere nivåer av sosial tillit. Forskjellene er statistisk signifikante, men de er ganske små.

Det er samtidig en negativ korrelasjon mellom tid og de to nettverksvariablene; folk flest er noe mindre sosiale nå enn de var før, men dette ser ikke ut til å ha hatt en vesentlig negativ effekt på sosial tillit. Tabell 4-8 viser at det er (relativt) store avstander i sosial tillit mellom de mest usosiale respondentene og gjennomsnittet av befolkningen (de som omgås sosialt en eller flere ganger i uka og de som deltar i sosiale aktiviteter omtrent som andre). Sammenhengen mellom sosial tillit og de to nettverksvariablene er

imidlertid ikke fullt så lineær; i begge indikatorene har de aller mest sosiale respondentene lavere grader av tillit enn de gjennomsnittlig sosiale. H5b er ikke bekreftet: nettverksvariablene kan ikke forklare endringer i nivå av sosial tillit over tid fordi det først og fremst er kategorien *hver dag* som har sett den sterkeste reduksjonen i andel respondenter over tid (35% i 2002, 24,6% i 2016), mens kategorien *en gang i måneden* eller sjeldnere har stort sett forblitt den samme. Dette indikerer at det er fravær av sosial kontakt med andre, ensomhet eller isolasjon, som er utløseren for lav tillit, og effekten av sosial kontakt på sosial tillit er, utover det vanlige, marginal.

Tabell 4-8 Gjennomsnitt score på sosial tillit og nettverksindikatorene, samlet data fra det norske utvalget i ESS, 2002 til 2016, N = 13248

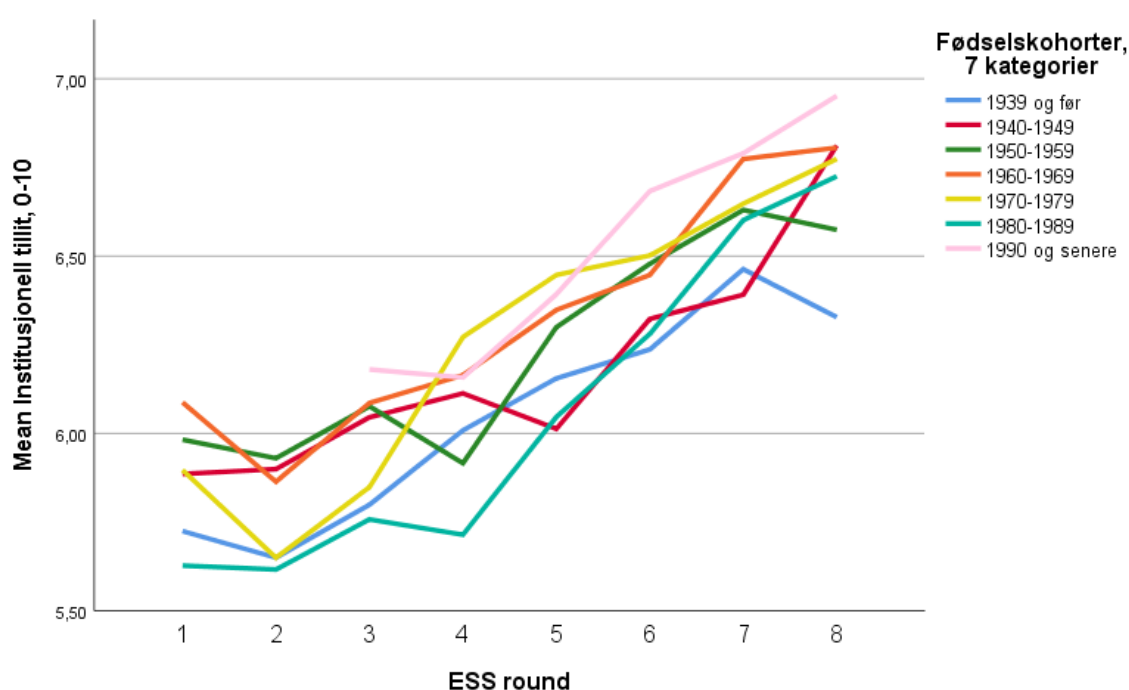
Sosial omgang	M	Sosiale aktiviteter	M
Aldri	5,07	Mye mindre enn folk flest	5,85
Sjeldnere enn en gang i måneden	5,97	Mindre enn folk flest	6,29
En gang i måneden	6,27	Omtrent som andre	6,68
Flere ganger i måneden	6,53	Mer enn folk flest	6,73
En gang i uka	6,60	Mye mer enn folk flest	6,49
Flere ganger i uka	6,68		
Hver dag	6,55		

Til slutt, når det gjelder politisk tillit så er H6a bekreftet; høyere tillit til nasjonalpolitiske institusjoner har en sterk og signifikant effekt på sosial tillit i Norge. Den standardiserte regresjonskoeffisienten er på 0,384 som er den sterkeste effekten i analysen. I tillegg er det interessant at en betydelig del av den indirekte effekten som de sosioøkonomiske variablene har på sosial tillit går via politisk tillit. Dette styrker forutsetningene for forskere som forventer en sammenheng mellom sosial og politisk tillit. Dette motsier også forskning som finner liten eller ingen sammenheng mellom sosial tillit og mål av politisk tillit på individnivået (Newton og Zmerli 2008, Mishler og Rose 2001). En mulig forklaring på hvorfor denne sammenhengen er sterkere enn forventet, og som støttes av Newton og Zmerli (2008: 713), er at ESS har høyere datakvalitet, og er dermed en bedre undersøkelse for å utforske forhold som dette⁸. En annen forklaring er at sammenhengen mellom sosial og politisk tillit er høyere i Norden enn i andre regioner⁹.

⁸ For eksempel bruker WVS en dummy for å måle sosial tillit, og en firepunktsskala for å måle politisk tillit.

⁹ Norden: $r = 0,468$; Vest-Europa: $r = 0,392$; Sør-Europa: $r = 0,267$; Øst-Europa: $r = 0,318$.

Tillit til institusjoner kan fremme sosial tillit ved å redusere sårbarheten blant enkeltpersoner. Ifølge Heimer (2001: 43) så vil tillit til politiske institusjoner redusere sårbarheten og usikkerheten for mulige fremtidige tap, som i sin tur forsterker graden av sosial tillit i et samfunn. Konfliktregulerende institusjoner som politi og rettsvesenet kan styrke troen på at usolidarisk handling blir straffet, som igjen skaper en forutsigbarhet som reduserer risikoen vi utsetter oss for i samhandling med andre (Wollebæk, 2011: 71). I Norge er det politiet som fremstår som de mest troverdige, etterfulgt av rettsvesenet og stortinget, mens politikere har minst troverdighet.



Figur 4-4 Politisk tillit og fødselskohorter, fra 2002 (1) til 2016 (8)

Tillit til institusjoner er særlig høy blant folk med høyt utdanningsnivå. Samtidig så er det et negativt forhold mellom økende alder og tillit til politiske institusjoner, og det er de aller yngste som har høyest politisk tillit (Figur 4-4). Hvis vi ser på utviklingen av tillit til politiske institusjoner over tid så er resultatene bemerkelsesverdige; det er en sterk korrelasjon mellom politisk tillit og tverrsnittår. Dette endringsmønsteret bryter med resten av de nordiske landene hvor politisk tillit har vært stabilt eller svakt sviktende over tid. I motsetning til sosial tillit så ser politisk tillit også ut til å være mer utsatt for store negative endringer som følge av institusjonell svikt. Ukraina, for eksempel, har

sett en katastrofal nedgang i politisk tillit (1,79 på en skala fra 0 til 10 i 2008, N = 1681) som følge av politisk uro og politiske kontroverser, uten at dette har hatt en umiddelbar påvirkning på tilliten til folk flest.

Når vi tar hensyn til at det har vært en økning i politisk tillit (modell 5 i regresjonsanalysen), så blir utviklingen av den individuelle sosiale tilliten over tid signifikant negativ. Med andre ord er H6b bekreftet; økt nivå av tillit til politiske institusjoner i den studerte perioden ser ut til å forklare hvorfor vi har sett en svak men oppadgående trend i sosial tillit over tid.

I analysen går forklaringskraften fra 0,072 til 0,205 når politisk tillit blir inkludert i modell 5. Dette viser oss at modellene som inkluderer kun tilskrevne og oppnådde variabler ikke forklarer endringer i sosial tillit på en god måte. Modellens samlede forklaringskraft, 20,5%, tilsier at det er åpenbart at variablene sier ganske mye om sosial tillit. Allikevel er 79,5% uforklart. Det kan være konfunderende eller bakenforliggende forhold som ikke er spesifisert i modellen som er viktige forklaringsfaktorer for hva som påvirker nordmenns tillit til folk flest.

Det er i tillegg til denne modellen utført en regresjonsanalyse hvor blant annet holdninger, subjektiv helse, trygghet, politisk orientering, om respondenten er innvandrere eller minoritet, samt tilfredshet med livet er satt inn som ekstra forklaringsvariabler. Denne analysen er vist i Vedlegg 2. Det vil ikke gås inn i detaljer her, men det kan kort nevnes at variabelen for inntekt mister signifikans, mens politisk tillit forblir den sterkeste forklaringsvariabelen i analysen. Dette indikerer at effekten som tilfredshet av egen inntekt har på sosial tillit først og fremst virker gjennom andre faktorer. Allikevel så øker den forklarte variansen bare med fem prosent.

Når det gjelder ekstern validitet – muligheten til å generalisere – så forventes det at funnene kan generaliseres til andre tilfeller enn det norske. Endringer i kombinasjoner av politisk tillit, inntekt og utdanning ser ut til å ha forventbare resultater i andre europeiske land. Eksempelvis sammenliknes Norge med det landet som er mest lik vårt eget – Danmark – i Tabell 4-9. Det er mulig at danskenes relativt høyere grad av sosial

tillit (6,78, verdens høyeste) kan forklares (blant annet) med høyere politisk tillit og høyere tilfredshet med egen inntekt sammenliknet med nordmenn. Samtidig kan endringer i politisk tillit, inntekt og utdanning i den studerte perioden forklare hvorfor sosial tillit har vært svakt oppadgående i Norge, men ikke i Danmark.

Tabell 4-9 Pearsons r korrelasjoner mellom kritiske variabler og sosial tillit, Danmark og Norge (i parentes). Samlet data fra ESS, 2002-2016

	M	1	2	3	4	5
1 Tid		1				
2 Sosial tillit	6,78 (6,57)	-0,004 (,020*)	1			
3 Politisk tillit	6,68 (6,20)	-,043** (,193**)	,399** (,394**)	1		
4 Inntekt	1,61 (1,50)	,027** (,079**)	,148** (,154**)	,172** (,175**)	1	
5 Utdanning	3,51 (3,66)	,026** (,067**)	,135** (,079**)	,148** (,133**)	,076** (,057**)	1

5 Konklusjon

Det generelle bildet som dannes av denne analysen er at den norske befolkningen har et høyt nivå av sosial tillit og at nivået har vært svakt økende gjennom den studerte perioden. Blant de som er yngre, som har et svakt nettverk av venner, som har begrenset utdanning, lav inntekt og lav tillit til politiske institusjoner er sosial tillit lavere enn gjennomsnittet av befolkningen. Dette gjelder spesielt for de som opplever kombinasjoner av disse egenskapene. Allikevel, som følge av den generelle positive utviklingen innen utdanningsnivå og inntekt, samt en økende oppfatning blant befolkningen at de politiske institusjonene er troverdige, så er standard holdning blant den norske befolkningen en av høye grader av sosial tillit.

Hovedfunnet i analysen er at endringer i utdanning, økonomisk velstand og politisk tillit ser ut til å ha hatt en positiv innflytelse på nivået av sosial tillit. Som det framgår ville veksten i sosial tillit vært stillestående eller kanskje svakt negativ om utdanningsnivået, velstand og politisk tillit ikke hadde økt. Dette betyr at en vesentlig del av den økte tilliten i Norge kan tilskrives et økende utdanningsnivå, økende politisk tillit og at flere av befolkningen har det bra med nåværende inntekt.

Veksten i sosial tillit har imidlertid vært svært svak. Endringer i utdanning, inntekt og politisk tillit er alle på en størrelse som tilsier at sosial tillit burde ha økt mer enn det har gjort. Som vi har sett kan en økende urbanisering, sekularisering, generasjonsendringer, eller avtagende sosial kontakt i den studerte perioden ikke forklare hvorfor sosial tillit ikke har økt mer. Det bør derfor være rimelig å forvente at det er andre faktorer som ikke er tatt med i analysen som har hatt tillitsvekkende effekter.

Funnene antyder at sosiale strukturer og samfunnsinstitusjoner har større betydning for sosial tillit enn det teorier på individnivået tilsier. Alder har en moderat effekt på sosial tillit i seg selv, og alder skjærer også med både utdanning og inntekt. Med disse relativt betydelige endringene i nivået av tillit virker personlighetsteorien en usannsynlig forklaring. Sosial tillit, som en del av folks personlighet eller som produkt av en tidlig sosialiseringssprosess, vil være ganske stabilt fra et tidlig punkt i livet, noe som ikke er tilfellet ifølge denne analysen. Det er heller ingen sterke sammenhenger mellom tillit og

nettverk. Sosial omgang og deltakelse i sosiale aktiviteter har en signifikant effekt på sosial tillit, men effektene er ikke store nok til å støtte den store vekten av forventninger som legges til grunn i nettverk- og frivillig organisasjonsteori – i hvert fall ikke i det norske tilfellet. Lokalsamfunnsvariablene, bystørrelse og religiøsitet, er heller ikke nært knyttet til tillit. Det er små forskjeller i sosial tillit mellom «normløse ateister» fra storbyene og religiøse kirkegjengere fra bygdene.

Funnene indikerer at makroinstitusjonelle forhold, som egalitær sosial og økonomisk struktur, tilgang til høyere utdanning, institusjonell kvalitet og hvor godt landet gjør det økonomisk, er viktigere faktorer enn mikrososialiserende forklaringer. Det er relativt små avstander i sosial tillit mellom ulike demografiske og sosioøkonomiske grupper i Norge. Dette underbygger at institusjonelle forhold som sosial og økonomisk likhet mellom grupper har en sterk positiv effekt på sosial tillit. Her er det også sannsynlig at årsaksforholdet går i begge retninger; fra en samfunnsmessig høy grad av sosial tillit, som fører til økt støtte til ordninger, normer og institusjoner som fremmer likhet, som igjen styrker den samfunnsmessige sosiale tilliten i en god sirkel.

Det høye nivået av sosial tillit i Norge antyder at teorien om suksess og velvære er feil i dette tilfellet. Suksess og status er et relativt fenomen som mister mening når de fleste har oppnådd det. Sosial tillit er på det laveste blant de som har minst ressurser og på det høyeste blant de med mest ressurser. Samtidig så har tilhørighet til den rikeste og høyest utdannede eliten langt mindre betydning for sosial tillit enn det å ha mer enn et grunnleggende utdanningsnivå og en tilstrekkelig inntekt. En mer presis teori eller hypotese for å beskrive det norske tilfellet vil således være en teori om marginalisering, som indikerer hvilke typer uønskede erfaringer og forhold som synes å senke sosial tillit eller forhindrer at den øker. Hvis vi anser sosial tillit til å uttrykke et positivt syn på sosiale relasjoner som preget av samarbeid og gjensidig nytte, er de som er etterlatt i ekskludert mistro de som oppfatter sosiale relasjoner som ingen av delene. Dette stiller dog spørsmål ved noen vanlige antakelser om sosial tillit og likhet. Det er vanlig å hevde at sosial tillit avhenger av økonomisk likhet fordi dette reduserer de relative avstandene mellom ulike sosiale grupper (Uslaner, 2002: 4, 255). En marginaliseringsteori vil indikere at økonomisk likestilling fremmer tillit fordi det løfter en større andel av

befolkningen over terskelen for maktløshet. Vi bør imidlertid forvente at terskelen for maktløshet må plasseres ulikt i ulike land, avhengig av den institusjonelle strukturen. I det norske tilfellet har vi et sett av institusjonelle egenskaper som kan redusere den negative virkningen av ulike tillitsvekkende forhold. Negative determinanter for sosial tillit, som skilsmisse, fattigdom, lav utdanning, dårlig helse etc. bør forventes å ha å sterkere negativ effekt i land hvor institusjonell støtte er mindre tilgjengelig.

Det er også klart at det ikke er en enkel årsakssammenheng hvor sosial tillit enten er årsak eller konsekvens av andre fenomener. Tillit er trolig sammenflettet som både årsak og virkning mellom kulturelle, sosiale, økonomiske og strukturelle forhold, og det er både meningsløst og umulig å forsøke å løsrive forholdene mellom dem. I motsetning til politisk tillit så er sosial tillit også svært «klebrig» og i liten grad utsatt for store endringer over tid. Dette gjelder Norge, så vel som andre land i datasettet. Når tillit er kulturelt betinget vil det ifølge teorien om kulturarv ta flere generasjoner for å danne en tillitskultur. Hvis tilliten i dag gjenspeiler tillitsverdige holdninger og pålitelig atferd som har tatt flere generasjoner å utvikle, burde tilliten fremover være relativt uavhengig av dagens og de siste 14 års utviklinger. Det bør allikevel være rimelig å forvente at den økte økonomiske velstanden, det økende utdanningsnivået og den oppadgående politiske tilliten som ble fanget opp i analysen vil skape grunnlag for økt sosial tillit i fremtiden. Vi burde i så fall forvente at tilliten som nordmenn tillegger folk flest vil fortsette å være svak – men oppadgående – også i nyere runder.

Litteraturliste

- Bekkers, René. (2011). Trust and Volunteering: Selection or Causation? Evidence From a 4 Year Panel Study. *Political Behavior*, 2012, Volume 34, Number 2, s. 225–247.
- Bourdieu, Pierre. (1986). The Forms of Capital. I J.G. Richardson (red.) *Handbook for Theory and Research for the Sociology of Education* (s. 241-258). New York: Greenwood Publishing Group.
- Bourdieu, Pierre og Wacquant Loïc, J. D. (1992). *An Invitation to Reflexive Sociology*. Cambridge: Polity Press.
- Brehm, J., og Rahn, W. (1997). Individual-Level Evidence for the Causes and Consequences of Social Capital. *American Journal of Political Science*, 41(3), 999.
- Christoforou, Asimina. (2011). Social capital across European countries: individual and aggregate determinants of group membership. *The American Journal of Economics and Sociology*, July, 2011, Vol.70(3), s. 699 (30).
- Coleman, James (1994) [1990]. The Realization of Effective Norms. I Collins, Randall (Red.), *Four Sociological Traditions. Selected readings*. Oxford, New York: Oxford University Press.
- Coleman, James S. (1988). Social Capital in the Creation of Human Capital. *The American Journal of Sociology*, Vol. 94, Supplement: Organizations and Institutions: Sociological and Economic Approaches to the Analysis of Social Structure (1988), s. S95-S120.
- Costa, D. L., og Kahn, M. E. (2003). Understanding the American Decline in Social Capital, 1952-1998. *Kyklos*, 56(1), s. 17–46.
- Daly, Mary og Silver, Hillary. (2008). Social exclusion and social capital: A comparison and critique. *Theory and Society*, 2008, Vol.37(6), s. 537-566.
- Delhey, Jan og Newton, Kenneth. (2003). Who trusts?: The origins of social trust in seven societies. *European Societies*, 5:2, 93-137.
- Delhey, Jan og Newton, Kenneth. (2005). Predicting Cross-National Levels of Social Trust: Global Pattern or Nordic Exceptionalism? *European Sociological Review*, Vol. 21, No. 4 (Sep., 2005), s. 311-327.

- Eikemo, Terje Andreas og Clausen, Tommy Høyvarde. (2012). *Kvantitativ analyse med SPSS. En praktisk innføring i kvantitative analyseteknikker* (2. utgave). Trondheim: Tapir.
- Enjolras, Bernard og Wollebæk, Dag. (2010). Frivillige organisasjoner, sosial utjevning og inkludering. *Senter for forskning på sivilsamfunn og frivillig sektor*.
- European Social Survey. Den europeiske samfunnsundersøkelsen. Spørreskjema (Runde 8, 2016). Hentet fra:
https://www.europeansocialsurvey.org/docs/round8/fieldwork/norway/ESS8_questions_NO.pdf
- European Social Survey. Den europeiske samfunnsundersøkelsen. Data fra det norske utvalget, 2002 til 2016. Hentet fra:
<https://www.europeansocialsurvey.org/data/country.html?c=norway>
- European Social Survey. Den europeiske samfunnsundersøkelsen. Samlet data fra 2002 til 2016. Hentet fra: <https://www.europeansocialsurvey.org/downloadwizard/>
- Fladmoe, Audun og Steen-Johnsen, Kari. (2018). Is Ethnic Diversity Bad for Any Dimension of Social Capital? Trust, Networks and Voluntarism in Norwegian Communities. *Scandinavian Political Studies*, 41(3), 336–366.
- Fukuyama, Francis. (1995). *Trust: The Social Virtues and the Creation of Prosperity*. Free Press.
- Fukuyama, Francis. (1999). *The Great Disruption, Human Nature and the Reconstitution of Social Order*. Profile Books.
- Fukuyama, Francis. (2014). *Political Order and Political Decay: From the Industrial Revolution to the Globalization of Democracy*. Farrar, Straus and Giroux.
- Glaeser, Edward L., Laibson, David I., Scheinkman, Jose A. og Soutter, Christine L. (2000). Measuring Trust. *Quarterly Journal of Economics* 115(3): s. 811-846.
- Granovetter, Mark S. (1973). The Strength of Weak Ties. *The American Journal of Sociology*, Vol. 78, No. 6. (May, 1973), s. 1360-1380.
- Granovetter, Mark S. (2005). The Impact of Social Structure on Economic Outcomes. *Journal of Economic Perspectives*. Volume 19, Number 1, Winter 2005, s. 33-50.
- Hardin, R. (2006). *Trust*. Cambridge, UK: Polity Press.
- Heimer, Carol A. (2001). Solving the Problem of Trust. I Cook, Karen S. (Red.), *Trust in Society* (s. 40-118). New York: The Russel Sage Foundation.

- Hellevik, Ottar. (2006). *Forskningsmetode i sosiologi og statsvitenskap*. Oslo: Universitetsforlaget.
- Holmberg, Sören og Rothstein, Bo. (2017). Trusting Other People. *Journal of Public Affairs*, February 2017, Vol.17(1-2), s. 1-8.
- Ivarsflaten, Elisabeth og Strømsnes, Kristin. (2011). Etnisk mangfold, økonomisk ulikhet og sosial kapital. I Wollebæk, Dag og Segard, Signe Bock (Red.), *Sosial kapital i Norge* (s. 205-224). Cappelen Damm.
- Miller, A.S. og Mitamura, T. (2003). Are Surveys on Trust Trustworthy? *Social Psychology Quarterly*, 66 (March), 62-70.
- Mishler, William og Rose, Richard. (2001). What Are the Origins of Political Trust?: Testing Institutional and Cultural Theories in Post-communist Societies. *Comparative Political Studies*, Feb, 2001, Vol.33(9), s. 30.
- Nannestad, Peter. (2008). What Have We Learned About Generalized Trust, If Anything? *Annual Review of Political Science*, 2008 11:1, 413-436.
- Nes, Ragnhild Bang, Hansen, Thomas og Barstad, Anders. (2018). Livskvalitet. Anbefalinger for et bedre målesystem. *Helsedirektoratet*.
- Newton, Kenneth. (2001). Trust, Social Capital, Civil Society, and Democracy. *International Political Science Review*, 22(2), 201–214.
- Newton, Kenneth. (2007). Social and political trust. I Dalton, Russel J. og Klingemann, Hans-Dieter (Red.), *Oxford Handbook of Political Behaviour*. Oxford: Oxford University Press.
- Newton, Kenneth og Zmerli, Sonja. (2008). Social Trust and Attitudes Toward Democracy. *Public Opinion Quarterly*, Vol. 72, No. 4, Winter 2008, s. 706–724.
- Newton, Kenneth og Zmerli, Sonja. (2011). Three forms of trust and their association. *European Political Science Review* (2011), 3:2, 169–200.
- Norges forskningsråd. (2005). *Sosial kapital*. Hentet fra: <https://www.forskningsradet.no/om-forskningsradet/publikasjoner/2005/sosial-kapital/>
- van Oorschot, Wim og Arts, Wil. (2005). The social capital of European welfare states: the crowding out hypothesis revisited. *Journal of European Social Policy*, 2005, Vol.15(1), s. 5-26.

- Putnam, Robert D. (1993). *Making Democracy Work: Civic Traditions in Modern Italy*. Princeton, NJ: Princeton University Press.
- Putnam, Robert D. (2000). *Bowling Alone: The Collapse and Revival of American Community*. New York: Simon & Schuster. (E-bok).
- Putnam, Robert D. (2007). E Pluribus Unum: Diversity and Community in the Twenty-First Century. *Scandinavian Political Studies*, 30(2), 137-174.
- Ringdal, Kristen. (2018). *Enhet og mangfold. Samfunnsvitenskapelig forskning og kvantitativ metode* (4. utgave). Bergen: Fagbokforlaget.
- Rosenberg, M. (1957). *Occupations and Values*. Glencoe, IL: Free Press.
- Rothstein, Bo & Stolle, Dietlind. (2002). How Political Institutions Create and Destroy Social Capital: An Institutional Theory of Generalized Trust. Innlegg forberedt til det 98. møte i American Political Science Association, Boston, MA.
- Rothstein, Bo og Uslaner, Eric M. (2005). All for all: Equality, corruption, and social trust. *World Politics*, Oct, 2005, Vol.58(1), s. 41(32).
- Rønning, Rolf og Starrin, Bengt. (2009). Sosial kapital i et velferdsperspektiv. I Rønning, Rolf og Starrin, Bengt (Red.), *Sosial kapital i et velferdsperspektiv* (s. 10-30). Oslo: Gyldendal.
- Sandvik, Krister H. M. (2013). *Er Tillit Viktig for Økonomisk Vekst i Europa?* (Masteravhandling). Norges teknisk-naturvitenskapelige universitet i Trondheim.
- Schiefloe, Per M. (2015). *Sosiale landskap og sosial kapital: nettverk og nettverksforskning* (2. utgave). Oslo: Universitetsforlaget.
- Segaard, Signe Bock og Wollebæk, Dag. (2011). Sosial kapital – hva er det og hvor kommer det fra? I Wollebæk, Dag og Segaard, Signe Bock (Red.), *Sosial kapital i Norge* (s. 24-49). Cappelen Damm.
- Skirbekk, Helge. (2012). Tillitens betydning i Norge og Norden. I Skirbekk, Helge og Grimen, Harald (Red.), *Tillit i Norge* (s. 11-28). Forlaget Res Publica.
- Skog, Ole-Jørgen. (2015). *Å forklare sosiale fenomener* (2. utgave). Oslo: Gyldendal Akademisk.
- Stolle, Dietlind. (2001). Clubs and Congregations: The Benefits of Joining an Association. I Cook, Karen S. (Red.), *Trust in Society* (s. 202-244). New York: The Russell Sage Foundation.
- Sund, Erik R. (2010). Sosial kapital - Teorier og perspektiver. *Helsedirektoratet*.

- Uslaner, Eric M. (2000). Producing and Consuming Trust. *Political Science Quarterly*, 115(4), 569–590.
- Uslaner, Eric M. (2002). *The Moral Foundations of Trust*. Cambridge University Press.
- Uslaner, Eric M. (2003). Trust, Democracy and Governance: Can Government Policies Influence Generalized Trust? I *Generating Social Capital. Civil Society and Institutions in Comparative Perspective* (s. 171-190). New York: Palgrave Macmillan.
- Uslaner, Eric M. og Brown, Mitchell. (2005). Inequality, Trust, and Civic Engagement. *American Politics Research*, 33(6), s. 868–894.
- Wollebæk, Dag. (2011). Norges sosiale kapital i nordisk og europeisk kontekst. I Wollebæk, Dag og Seggaard, Signe Bock (Red.), *Sosial kapital i Norge* (s. 51-79). Cappelen Damm.
- Wollebæk, Dag og Selle, Per. (2004). Hvorfor studere sosial kapital i Norge? I Norges forskningsråd. (2005). *Sosial kapital*.
- Wollebæk, Dag og Strømsnes, Kristin. (2008). Voluntary Associations, Trust, and Civic Engagement: A Multilevel Approach. *Nonprofit and Voluntary Sector Quarterly*, 12/10/2007, Vol.37(2), s. 249-263.
- World Values Survey Data, Longitudinal. (2014). Hentet fra: <http://www.worldvaluessurvey.org/WVSDocumentationWVL.jsp>
- Wuthnow, R. (2002). United States: Bridging the Privileged and the Marginalized. I R.D. Putnam (red.), *Democracies in Flux: The Evolution of Social Capital in Contemporary Society*. New York: Oxford University Press.
- You, Jong-Sung. (2012). Social Trust: Fairness Matters More Than Homogeneity. *Political Psychology*, 2012, Vol.33(5), s. 701-721.

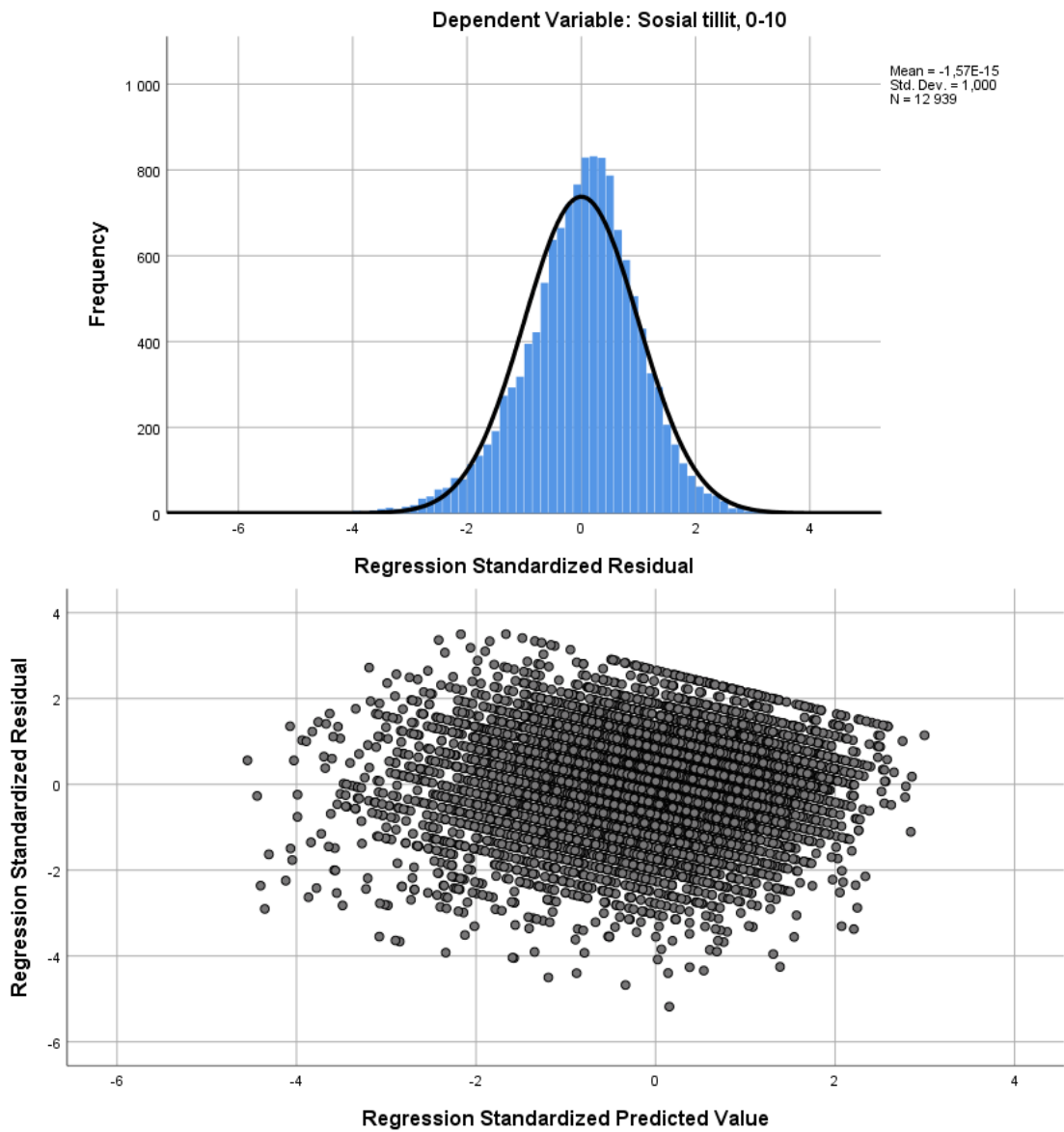
Oversikt over tabeller og figurer

Tabell 2-1 Bestanddeler av sosial kapital.....	11
Tabell 2-2 Eksempler på ulike former for tillit, tilpasset fra Seggaard og Wollebæk: 2011	17
Tabell 2-3 Seks teorier om sosial tillit, tilpasset fra Delhey og Newton, 2003	19
Tabell 3-1 Antall norske respondenter i hver ESS-runde, samt responsrater	39
Tabell 3-2 Hvilket parti respondentene i 2002 og 2016 stemte på ved siste stortingsvalg, sammenlignet med stortingsvalget 2001 og 2013	41
Tabell 3-3 Faktoranalyse for sosial tillit. Data fra det norske utvalget av European Social Survey, 2016, N = 1524. Principal Component Analysis, uten rotasjon.....	45
Tabell 3-4 Korrelasjonsmatrise for sosial tillit. Data fra det norske utvalget av European Social Survey, 2016, n = 1524	45
Tabell 3-5 Inntektskategorier i variabelen HINCFEL, samt de omkodete dummyvariablene	48
Tabell 3-6 Utdanningskategorier i variabelen EISCED, samt de omkodete dummyvariablene	49
Tabell 3-7 Faktoranalyse for politisk tillit. Data fra det norske utvalget av European Social Survey, 2016, N = 1524. Principal Component Analysis, uten rotasjon	50
Tabell 3-8 Korrelasjonsmatrise for politisk tillit. Data fra det norske utvalget av European Social Survey, 2016, N = 1524.....	51
Tabell 4-1 Beskrivende statistikk for variablene som benyttes i analysen, N = 13248	53
Tabell 4-2 Korrelasjoner mellom variablene, Pearsons r. Samlet data fra det norske utvalget av European Social Survey, 2002-2016, N = 13248.....	55
Tabell 4-3 Multipel lineær regresjonsanalyse. Avhengig variabel: Sosial tillit, 0-10. Koeffisienter estimert ved lineær regresjon. Samlet data fra det norske utvalget av European Social Survey, 2002-2016, N = 13248	56
Tabell 4-4 Gjennomsnitt score på sosial tillit og bosted, 2002 og 2016. Prosent av total N i parentes.	60
Tabell 4-5 Sosial tillit, målt med følelse av tilstrekkelig inntekt og europeiske regioner, prosent av total N i parentes, samlet data fra ESS, N = 347951	61
Tabell 4-6 Sosial tillit fordelt blant ulike inntektsdeciler i ulike europeiske regioner, samlet data fra ESS, 2008-2016	62

Tabell 4-7 Sosial tillit, målt med utdanning og fødselskohort, 2002-2004 og 2014-2016. M = gjennomsnitt, S = standardavvik	64
Tabell 4-8 Gjennomsnitt score på sosial tillit og nettverksindikatorene, samlet data fra det norske utvalget i ESS, 2002 til 2016, N = 13248	66
Tabell 4-9 Pearsons r korrelasjoner mellom kritiske variabler og sosial tillit, Danmark og Norge (i parentes). Samlet data fra ESS, 2002-2016	69
Figur 2-1 Andel av ulike befolkninger som er enig med uttalelsen: «Folk flest er til å stole på». World Values Survey, 1998–2014.....	18
Figur 3-1 Histogram for den avhengige variabelen i analysen; det sammensatte målet av sosial tillit.....	46
Figur 3-2 Histogram for det sammensatte målet av institusjonell / politisk tillit	51
Figur 4-1 Sosial tillit og alderskategorier, 2002 og 2016	59
Figur 4-2 Sosial tillit og fødselskohorter, fra 2002 (1) til 2016 (8)	59
Figur 4-3 Plott av forholdet mellom gjennomsnitt score på sosial tillit og alder for de med og uten tertiærutdanning i 2016.....	65
Figur 4-4 Politisk tillit og fødselskohorter, fra 2002 (1) til 2016 (8)	67

Vedlegg

Vedlegg 1: Standardiserte residualer i regresjonsanalysen.



Vedlegg 2: Multipel lineær regresjonsanalyse med flere forklaringsvariabler. Samlet data fra det norske utvalget av European Social Survey, 2002-2016, N = 13248.

Avhengig variabel: Sosial tillit	B	SeB	Beta	t	p
Konstant	2,459	0,132		18,624	0,000
Tid, 0-7	-0,048	0,005	-0,078	-9,360	0,000
Kjønn	0,302	0,025	0,105	12,151	0,000
Alder	0,012	0,001	0,146	15,441	0,000
Bosted	0,030	0,009	0,028	3,301	0,001
Primærutdanning	-0,088	0,033	-0,024	-2,681	0,007
Tertiærutdanning	0,101	0,026	0,035	3,801	0,000
Lav inntekt	-0,020	0,046	-0,004	-0,425	0,671
Høy inntekt	0,032	0,025	0,011	1,314	0,189
Sosial omgang	0,049	0,010	0,044	5,118	0,000
Sosiale aktiviteter	0,058	0,016	0,031	3,671	0,000
Religiøsitet	0,003	0,005	0,006	0,704	0,482
Institusjonell tillit	0,268	0,008	0,306	33,003	0,000
Hvor interessert i politikk	0,046	0,016	0,024	2,844	0,004
Trygghet i nabolag etter mørke	-0,166	0,018	-0,082	-9,371	0,000
Opplevd innbrudd	-0,072	0,028	-0,021	-2,606	0,009
Er minoritet	-0,361	0,063	-0,049	-5,759	0,000
Er innvandrer	-0,087	0,046	-0,017	-1,893	0,058
Subjektiv helse	-0,011	0,014	-0,006	-0,738	0,460
Venstre-høyre skala	-0,047	0,007	-0,068	-6,876	0,000
RV/Rødt (<i>Ref = andre, stemte ikke</i>)	0,544	0,125	0,035	4,357	0,000
SV	0,179	0,052	0,032	3,471	0,001
Ap	-0,005	0,035	-0,002	-0,145	0,885
Venstre	0,040	0,065	0,005	0,623	0,533
KrF	0,054	0,056	0,009	0,971	0,331
Sp	0,038	0,060	0,006	0,642	0,521
Høyre	0,043	0,040	0,011	1,065	0,287
FrP	-0,138	0,044	-0,030	-3,134	0,002
Fornøyd med øk. situasjon i Norge	0,044	0,006	0,065	7,259	0,000
Fornøyd med utdanningssystemet	0,046	0,007	0,058	6,801	0,000
Hvor lykkelig er du	0,087	0,011	0,092	8,284	0,000
Tilfreds med livet	0,060	0,010	0,070	6,133	0,000
Antall respondenter		13248			
Justert forklart varians		.253			

Antall ord: 20357