



Hortensia

I partnerskap for fattigdomsbekjempelse

KARIN GUSTAVSEN

KREM ved Hilde Dalen

NAV Horten ved Sissel Kruuse Meyer

Familiehuset i Horten kommune ved Siri Myhre Haug

TF-rapport nr. 299

2012

TF-rapport

Tittel:	Hortensia. I partnerskap for fattigdomsbekjempelse.
TF- rapport nr:	299
Forfatter(e):	Karin Gustavsen, Hilde Dalen, Siri Myhre Haug, Sissel Kruuse - Meyer
Dato:	08.08.2012
Antall sider:	121
Framsidedfoto:	Marte Mostraum
ISBN:	978-82-7401-510-4
ISSN:	1501-9918
Pris:	290,-
	Kan lastes ned gratis som pdf fra telemarksforskning.no

Prosjekt:	Prosjekt Hortensia
Prosjektnr.:	20080230
Prosjektleder for tmforsk:	Karin Gustavsen
Oppdragsgiver(e):	NAV Horten og Horten kommune

Resymé:

Hortensia har hatt som overordnet hensikt å bekjempe fattigdom blant barn og unge i Horten kommune. Målet har vært å utvikle en tjenestemodell og praksismetode som ivaretar behovet for helhetlig, koordinert og brukerorientert bistand. Samtidig med dette skulle det etableres ulike tiltak og aktiviteter rettet mot barn, unge og familier. NAV Horten, Familiehuset i Horten kommune, og KREM, som er en sosialentreprenør og brobyggerorganisasjon, har vært kjerneaktører i arbeidet og utgjort et likestilt koordinerings- og prosjektteam. Det ble inngått et forsknings- og utviklingssamarbeid med Telemarksforskning der aksjonsforskning og aksjonslæring har stått sentralt. I utviklingsperioden 2008 – 2011 er det etablert et Familiesenter som representerer en fast struktur for koordinert og helhetlig familieinnsats. I tilknytning til dette er det dannet systemer for løpende, tverrfaglig og samordnet fagutvikling gjennom flerfaglige kollegiateam og veiledning. Disse teamene opererer etter prinsipper for *Læringslaboratorier* der ideen er at både etablerte og nye stemmer skal få plass. I prosjektperioden er det gjennomført omfattende aktiviteter rettet mot både fagfelt og ulike målgrupper. Fagfelt ser også ut til å ha utviklet en mer bevisst praksis for brukermedvirkning, samt øket fokus på barn, unge og familier. Samlet viser dette at den innretning Hortensia har valgt for sitt arbeid med å bekjempe fattigdom og utsatthet blant barn og unge, har resultert i varige strukturer på modell og metodenivå. Det er grunn til å anta at det gjennom disse nye praksisstrukturene er lagt et viktig grunnlag for å redusere utsatthet blant barn og unge i Horten kommune. Dette fordrer imidlertid en stadig bevissthet om betydningen av at fagfelt og målgruppe samarbeider etter prinsipper for likeverdig praksis.

Hortensia

I partnerskap for fattigdomsbekjempelse

KARIN GUSTAVSEN

KREM ved Hilde Dalen

NAV Horten ved Sissel Kruuse Meyer

Familiehuset i Horten kommune ved Siri Myhre Haug

TF-rapport nr. 299

2012

Forord

Hortensia skal bidra til å bekjempe fattigdom blant barn og unge i Horten kommune. Innsatsen har vært forankret i Horten kommune og NAV Horten, og blitt støttet av Arbeids- og velferdsdirektoratet. *Hortensia* startet opp i 2007. Strukturen for arbeidet ble imidlertid først etablert og iverksatt tidlig i 2008. Horten kommune, NAV Horten og KREM har vært likestilte partnere i prosjektet. I 2008 ble det inngått et forsknings- og utviklingssamarbeid med Telemarksforskning.

Målet om å bekjempe fattigdom blant barn og unge i Horten kommune, skulle i innsatsperioden skje gjennom utvikling av en tjenestemodell og praksismetode som ivaretar behovet for helhetlig, koordinert og brukerorientert bistand. I samme perioden skulle det også utvikles tiltak og aktiviteter rettet mot barn og unge og familier. Sentralt i utviklingsarbeidet var dannelsen av varige strukturer. Dette innebærer at modell, metode og tiltak skulle forankres, etableres og videreføres i respektive etater og organisasjoner etter at innsatsperioden var avsluttet.

Denne rapporten er en sluttrapport fra arbeidet i perioden 2008 - 2011. Telemarksforskning takker for meget spennende, utviklende og lærerike år. Vi vil rette en varm takk til koordineringsgruppa som har bestått av KREMs Hilde Dalen, NAV Hortens Sissel Kruuse Meyer og Familiehusets Siri Myhre Haug for fabelaktige utvekslinger av meninger, faglige perspektiver, personlige oppfatninger, forhåpninger, frustrasjoner, humor, ambisjoner og verdier. Dere representerer ei faglig og menneskelig gullgrube. Disse er også medforskere og medskrivere av denne rapporten, slik de var det i de to foregående prosessnotatene for årene 2008 og 2009. Videre vil vi rette en stor takk til NAV leder Tor Henning Sundeng og virksomhetsleder Berit Jordfald for viktige bidrag, engasjement og tillit under hele perioden. Sammen med koordineringsgruppen utgjorde dere prosjektgruppen for arbeidet. Dernest vil vi takke Arbeids- og velferdsdirektoratet som i samarbeid med Fylkesmannen i Vestfold har muliggjort arbeidet gjennom tildeling av tilskudd. Sist, men ikke minst, vil vi rette en overordnet takk til alle dere fra praksisfeltet som på

ulike måter har bidratt i utviklingsarbeidet. Dere representerer sentrum og essensen *Hortensia*, dere er fagutøvere og brukere. Dere er folk i felt.

Bø, 25. september 2012

Karin Gustavsén

Prosjektleder for Telemarksforsking



Hortensia koordinerings- og prosjektgruppe pr. april 2012. Foto: Thea Emilie Dalen.

Fra venstre virksomhetsleder Siri Myhre Haug, forsker Karin Gustavsén, NAV leder Tor Henning Sundeng, fagleder for flyktningtjenesten Sissel Kruse Meyer og etablerer av KREM, Hilde Dalen. Virksomhetsleder Berit Jordfald sluttet høsten 2011.

Innhold

Sammendrag	11
1. Innledning.....	15
2. Bakgrunn og aktører	17
2.1 Bakgrunn.....	17
2.2 Aktørene.....	17
2.2.1 Horten kommune.....	18
2.2.2 NAV Horten.....	20
2.2.3 Familiehuset i Horten.....	20
2.2.4 KREM	21
2.2.5 Telemarksforskning	22
3. Forskningsoppfølgingen i Hortensia	23
3.1 Teori i interaktiv aksjonsforskning.....	29
3.2 Faser i utviklingsarbeidet der aksjonslæring står sentralt.....	31
3.3 Forskerens rolle i Hortensia	32
3.4 Koordinerings- og prosjektgruppas vurdering av og erfaring med aksjonsforskning som metode i prosjektarbeid.....	33
3.5 Datamaterialet for perioden 2008 - 2011.	35
4. Mål og organisering	37

4.1	Hensikt og mål	37
4.2	Organisering; Den omvendte prosjektpyramide	38
5.	Fattigdom og sosial eksklusjon	41
5.1	Barnefattigdom	42
5.2	Skammen	46
5.3	Helsedimensjonen i fattigdommen	48
6.	Sosiale ulikheter i oppvekst	51
7.	Medvirkning forstått som partnerskap	53
7.1	Empowerment	53
7.2	Brukermedvirkning som teoretisk begrep	54
7.3	Samhandling og partnerskap	57
8.	GJORT - Hortensiaaktiviteter	61
8.1	Møtearenaer	61
8.2	Tiltak, kompetanseheving og flerfaglig samarbeid	63
8.2.1	Tverretatlige drøftinger	64
8.2.2	Veiledning	65
8.2.3	Tiltak for rolleavklaring	65
8.2.4	Aktive koordinerende team	65
8.2.5	Gruppeaktiviteter for målgruppen	66
8.2.6	Tiltak for å hindre skolefravall	67
8.2.7	Tiltak direkte rettet mot samarbeid mellom brukere og tjenesteforvaltning	68

8.2.8	På jakt etter ressursene i ungdomsgruppa – en brukerrettet tilnærming til ungdomsgruppen i Kvalifiseringsprogrammet, Horten ...	69
8.2.9	Endringsmetodekurs	70
8.2.10	Prosjekt; Fra fengsel til kvalifisering	73
9.	GJORT: Konkrete resultater av Hortensia	75
9.1	Modellnivå	76
9.1.1	Familiehuset.....	76
9.1.2	Nærmere om veiledningsgruppene.....	78
9.1.3	Nærmere om kollegateam	78
9.1.4	Stasjonen	78
9.1.5	Brukermedvirkning på modellnivå.....	79
9.1.6	Sluttkommentarer resultater på modellnivå	80
9.2	Metode.....	80
9.3	Resultater på enkeltpersons - og/eller familienivå.....	82
10.	LÆRT: Faglige betraktninger knyttet til resultater i lys av Hortensiamål.....	87
10.1	Innledning	87
10.2	Brukernes medvirkning	88
10.3	Hva med endringskompetansen i tjenesteforvaltningen?	93
10.4	Velferdstjenester i skjæringspunktet mellom bistand og grensesetting...	94
10.5	Nye stemmer.....	95
11.	LURT: Hva kan dette bety for videre veivalg	99
11.1	Innledning	99

11.2 Sosialt entreprenørskap	100
11.3 Radikal brukermedvirkning	103
11.4 Medarbeiderdrevet innovasjon	105
11.5 Et tilgjengelig arbeids- og næringsliv	107
11.6 En politikk for fattigdomsbekjempelse.....	107
11.7 På sporet av sosial innovasjon	108
12. Avrundning: I partnerskap for fattigdomsbekjempelse	111
Referanser	113

Sammendrag

Hortensias hensikt har vært å bidra til å bekjempe fattigdom blant barn og unge i Horten kommune. Dette skulle skje gjennom tiltak og aktiviteter som både ivaretok et foreldreperspektiv, et barne- og ungdomsperspektiv og et medvirkningsperspektiv. I innsatsperioden var målet at det skulle utvikles tjenestemodell og praksismetode som ivaretok behovet for helhetlig, koordinert og brukerorientert bistand. Videre skulle det utvikles tiltak og aktiviteter rettet mot barn og unge og familier. Sentralt for arbeidet var etablering av varige strukturer for tverretattlig, samtidig og brukerorientert bistand basert på løpende erfaringer i utviklingsperioden.

NAV Horten, Familiehuset i Horten kommune, som er en koordinerende tjeneste rettet mot utsatte barn og unge i Horten kommune, og KREM, som er en sosialentreprenør og en brobyggerorganisasjon, har vært kjerneaktører i prosjektet og utgjort et likestilt koordinerings- og prosjektteam. I tidlig prosjektfase ble det inngått et forsknings- og utviklingssamarbeid med Telemarksforskning der aksjonsforskning og aksjonslæring har stått sentralt.

Innsatsens organisering har vært av en annen karakter enn tradisjonell prosjektorganisering. Innenfor en tradisjonell prosjektorganisering finner vi en styringsgruppe øverst i pyramiden, som fatter beslutninger som aktører nedover i pyramiden skal rette seg etter. I en slik pyramide er målgruppen for arbeidet ofte utenfor en forslag- og beslutningsposisjon. *Hortensia* har vært organisert etter en omvendt prosjektpyramide. I denne organisasjonsformen er både påvirknings- og beslutningsstruktur endret ved at sluttbruker/resultatnivå, det vil si målgruppen for prosjektet som er brukere av Horten kommunes og NAV Hortens tjenester, gitt utviklings- og beslutningsmyndighet i samarbeid med saksbehandlerleddet.

Det er oppnådd resultater både på modell, metode og individnivå. I 2008 ble det etablert et KREM - senter for lokale brukere i Horten som ble drevet av ei lokal brukerressursgruppe. I 2009 ble senteret endret til mobilt senter da finansiering av drift ikke lyktes. KREM har i prosjektperioden tilbudt aktivitetsplass for brukere som har behov for egenutvikling under veiledning, samt deltakelse på

Endringsmetodekurs for fagutøvere og brukere. Personer som sto utenfor arbeid og aktivitet, har gjennom KREMs tilbud kommet over i en aktiv hverdag med klare planer fremover. Videre har KREM gjennomført *Skjulte talenter*, en særlig innsats rettet mot utsatt ungdom. NAV Hortens kvalifisering har benyttet KREMs avklaringsmodell og enkeltbrukere har gått fra passiv stønadssituasjon til aktiv hverdag. NAV Horten brukersenter (mottaket) og KREM har også samarbeidet om hva som skal kjennetegne en brukerrettet forvaltning.

I 2008 ble kollegatime etablert som en struktur for faglig utveksling i NAV. I løpet av 2010 påbegynte NAV Horten et systematisk samarbeid med Familiehuset der faglige dialoger om familiesaker sto sentralt. I 2011 utviklet dette seg til faste fora mellom NAV, barneverntjenesten og helsetjenesten der kollegatime som tverrfaglig møteplass for fagutøvere ble videreutviklet og nyetablert.

Familiehuset er utviklet både som del av *Hortensia* og som selvstendig aktør. Dette er en ressursarena, der ulike instanser som har ansvar for tjenester rettet mot barn og unge, kan møtes for drøfting, veiledning, tiltaksutforming osv., som skal legge grunnlag for en koordinert innsats. I regi av Familiehuset er det også igangsatt en rekke grupper og aktiviteter rettet mot barn, unge og familier.

I 2009 og 2010 hadde prosjekt Hortensia fokus på ungdom. Dette har blant annet avstedkommet prosjektsamarbeid mellom ungdomsskoler, videregående opplæring, Familiehuset, KREM og NAV.

I 2010 ble aktiviteter og tiltak som var iverksatt i 2008 og 2009 videreført og raffinert, men henblikk på videre utvikling og iverksetting av ny tjenestemodell og praksismetode, der samarbeid mellom NAV Hortens ansatte i alle ledd og fagområder, Familiehuset og KREM har vært sentralt. Det ble opprettet *Læringslaboratorium* der både nye og gamle stemmer har deltatt.

Samlet viser erfaringer at Horten kommune og Horten NAV i vesentlig grad har endret sin praksis knyttet til saker der barn, unge og familier er involvert. Især ser vi virkninger på modellnivå der koordinert, samordnet og helhetlig innsats er betydelig bedret og styrket. På metodenivå er det også gode erfaringer i retning av en mer koordinerende fagutøvelse der medvirkning står sentralt.

Vi etterlyser samtidig en tydeligere innsats knyttet til brukermedvirkning forstått som likeverdig partnerskap mellom fagutøver og bruker. Dette har vært ett av Hortensias verdier og fremste ambisjon på metodenivå. Vår vurdering er at medvirkning fremmer mestring. Om vi skal bekjempe barnefattigdom, må barns foresatte oppleve mestring av hverdagslivet. Vår anbefaling for det videre arbeid med å bekjempe barnefattigdom i Horten kommune, er derfor å rette oppmerksomheten ytterligere mot å øke foreldres mestringskapasitet. Dette kan blant annet skje gjennom å øke fokus på barnefamiliers særlige situasjon der tilgang til arbeid, utdanning og økonomisk sikkerhet er sentralt, samt øke oppmerksomheten på betydningen av at fagutøvere praktiserer en medvirkende og likeverdig praksis i møte med foresatte.

1. Innledning

Denne rapporten er en dokumentasjons- og læringsrapport over Horten kommunes og Horten NAVs innsats for å bekjempe barnefattigdom i Horten kommune i perioden 2008 – 2011. Arbeidet har vært delvis finansiert av Arbeids- og velferdsdirektoratet, som har ytt tilskudd i perioden 2007 – 2010. I tillegg til denne samler rapporten er det skrevet prosessnotater for hvert av årene 2008 og 2009, samt at det er rapportert fra arbeidet etter egen mal til Arbeids- og velferdsdirektoratet (AVD) for alle årene. Denne samler rapporten inneholder en kortfattet oppsummering av innsatser og læring for hele perioden, og vi henviser til to foregående notater for detaljert gjennomgang av årene 2008 og 2009.

Rapporten starter med en gjennomgang av prosjektets mål og organisering. Deretter gjøres rede for aksjonsforskning som forskningsmetode, og hvilke implikasjoner dette kan ha hatt for Hortensia. Videre følger en kortfattet gjennomgang av aktiviteter, før vi gjennomfører en analyse av innsatsens betydning for ambisjoner og mål med arbeidet.

Koordineringsgruppa i Hortensia har lest og kommentert underveisnotater, samt bidratt med konkrete skriveinnspill. Rapporten er derfor å betrakte som et fellesprodukt. Kjernelaboratoriets aktører er å betrakte som medforskere og er derved også naturlige medforfattere. Det ligger som et grunnelement i metoden aksjonsforskning, at felt og forsker inngår i et forskende partnerskap på alle nivåer og ulike faser i utviklingsprosessen.

Forskningsmetoden har vært aksjonsforskning. Aksjonsforskning kjennetegnes av at forskeren er aktivt deltagende i utviklingsarbeidet. Forskeren og felt inngår i et forskende partnerskap. Dette er en form for forskningsassistert praksisutvikling som sikrer at arbeidet i felt blir løpende dokumentert og der det også foregår løpende faglig refleksjon over utviklingen. Hensikten er å sikre best mulig resultatoppnåelse gjennom kontinuerlig lærings- og resultatfokus. Denne rapporten er derfor en lærings- og resultatrapport, og ingen ekstern evaluering av arbeidet.

2. Bakgrunn og aktører

2.1 Bakgrunn

Hortensia er en innsats som har hatt som formål å bekjempe barnefattigdom i Horten kommune. Det er inngått samarbeid mellom NAV Horten, Familiehuset i Horten kommune, bruker- og brobygger organisasjonen KREM og Telemarksforskning.

Allerede i 2006 startet arbeidet med å få igangsatt et prosjekt som skulle fokusere på bekjempelse av barnefattigdom i Horten. Under prosjektutviklingen, som for en stor del foregikk i 2007, ble det klart at arbeid med å bekjempe fattigdom blant barn og unge, både skulle ha et foreldreperspektiv og et barneperspektiv. Det er gjennom å styrke foreldrenes økonomiske, sosiale og kulturelle posisjon at vi kan øke sjansene for at barna løftes ut av fattigdom, og at dette kan være av varig karakter. Samtidig må det fokuseres på barna, på deres særskilte livssituasjon her og nå. Dette kan f.eks. dreie seg om at barn og unge, samtidig med at foreldrene gis mulighet til kompetanseheving, arbeidstilknytning så vel som bistand på andre kjerneområder i hverdagslivet, også blir gjenstand for selvstendig oppmerksomhet i form av for eksempel mulighet til positive opplevelser som ferie og fritid, skolefokus, styrket mestringsopplevelse osv.

I Hortensia er både foreldre- og barneperspektivet søkt ivaretatt gjennom organiseringen av arbeidet og gjennom en praktisk tilnærming til hverdagslivet. Dette vil vi komme nærmere tilbake til i den videre gjennomgangen.

2.2 Aktørene

Sentrale aktører i Hortensia har vært NAV Horten, Familiehuset i Horten kommune, KREM og Telemarksforskning. NAV Horten har vært representert med en person i koordineringsgruppa, samt at NAVs leder har deltatt i prosjektgruppa. Familiehuset har vært representert med leder av Familiehuset i koordineringsgruppa, samt virksomhetsleder for helse og barnevern i

prosjektgruppa. Brukere har vært representert gjennom KREM i koordinerings- og prosjektgruppa. KREM har hatt løpende kontakt med lokale brukere (fra Horten), og har vært deres stemme inn i Hortensias arbeid. I tillegg har KREM under hele Hortensiaperioden deltatt i en rekke andre prosjekter kommunalt og nasjonalt der de involverer brukere. Gjennom dette har KREM bidratt med erfaringsbaserte innspill fra brukere som har levd eller lever i utsatte situasjoner både i Horten og andre deler av landet.

I det følgende gir vi en kortfattet presentasjon av aktørene. Men først gir vi en kort presentasjon av Horten kommune.

2.2.1 Horten kommune

Horten er en bykommune i Vestfold med ca 26 000 innbyggere. Kommunen har 40 kilometer strandlinje og dekker et areal på ca 70 kvadratkilometer. Kommunen har 5 tettsteder: Horten by med 19000 innbyggere, Åsgårdstrand by med 3000 innbyggere, Borre med 1100 innbyggere, Skoppum med 2000 innbyggere og Nykirke med 900 innbyggere. I løpet av de siste 20 år er det blitt 3.118 flere personer med bosted Horten. I dag bor 11,1 prosent av Vestfolds befolkning i Horten, mens Hortens andel av Vestfolds vekst siste 20 år har den bare vært 9 prosent. Horten har altså en svakt synkende andel av Vestfolds befolkning. Andelen som er 65 år og over er synkende i 20-årsperioden, det vil si at Horten har en yngre befolkning nå enn i 1989.

Andelen innvandrere har vært økende i den siste 20-årsperioden og ligger nå 9,6 prosent, dvs. ett prosentpoeng under landsgjennomsnittet for 2009. Horten har en relativt høy andel personer med høyere utdanning, men ligger fremdeles noe under landsgjennomsnittet for 2007 som er 25,9 prosent, Hortens andel er 24,4 prosent. 14,7 prosent av Hortens befolkning mellom 18-66 år er uføretrygdmottakere. Sammen med Holmestrand, Andebu og Lardal er Horten av de kommunene med høyest uføreandel i Vestfold. Levekårsindeksen har forverret seg fra 2001 til 2008, og det har likestillingsindeksen også. Horten har en relativt stabil andel av de sysselsatte som arbeider utenfor fylket, 13,5 prosent av de sysselsatte som i 2007

pendlet ut av Vestfold for å komme på jobb¹. Fra Folkehelseprofil for kommunene basert på tall fra 2010,² finner vi at arbeidsledigheten i Horten er høyere enn landsgjennomsnittet og at andel uføretrygdede under 45 år er høyere enn i landet forøvrig. Vi finner også at færre fullfører videregående skole enn det som er vanlig i landet for øvrig.

Når det så gjelder fattigdom, ser vi at utviklingen på landsbasis viser en økning av barn og unge som lever i langtidfattigdom. Barnebarometeret³ (en rapport over barn og unges miljø og helse fra SSB) for 2011 viser at 7,7 prosent av barna bor i husholdninger med vedvarende lavinntekt på landsbasis. Barn som selv har innvandret eller som er barn av innvandrere er mer utsatt for vedvarende lavinntekt enn andre barn. Barn i lavinntektshusholdninger og husholdninger med lav utdanning har mindre aktive foreldre og foreldre med svakere sosiale nettverk. Barn i lavinntektsfamilier deltar mindre i fritidsaktiviteter. Tall over barnefattigdom på kommunenivå er fra 2006⁴. Her finner vi at barnefattigdommen i Horten kommune i 2006 var på 9,2 % av barnebefolkningen, som var en betydelig økning fra år 2000, da 6,9% av barnebefolkningen var registrert å leve i hushold som ble klassifisert som fattige (EU mål 60% av medianen). Ser vi alle kommunene i Vestfold under ett, hadde fylket en økning av barnefattigdommen perioden 2000 – 2006, fra 5,3 % til 8,3% andel av barnebefolkningen (0 - 17 år).

For mer informasjon om Horten kommune, følg link:

<http://www.horten.kommune.no/artikkel.aspx?MIId1=2670&AIId=1&back=1>

¹ <http://www.fylkesmannen.no/hoved.aspx?m=65557&amid=3378472>

² <http://khp.fhi.no/PDFVindu.aspx?Nr=0701&sp=1>

³ http://www.ssb.no/emner/03/01/rapp_201212/rapp_201212.pdf

⁴ <http://www.fafo.no/pub/rapp/20128/20128.pdf>

2.2.2 NAV Horten

Horten kommune er organisert etter en to-nivå modell med fem kommunalsjefer. NAV-kontoret inngår i virksomhetsområdet Helse og velferd. NAV-kontoret i Horten ble etablert sommeren 2007, og er en fullskala/fullintegrert tjeneste. Med dette menes at alle tjenester som lå til tidligere Aetat, trygdeetat og sosialtjeneste, ligger i NAV. Kontoret har ca. 70 ansatte og er inndelt i fire enheter: brukersenter, oppfølging, fagservice og rusforebyggende senter (RUFS). Oppgaver ved behandling av søknader om økonomisk stønad blir i hovedsak ivaretatt av enhetene brukersenter og fagservice. I januar/februar 2012 ble det besluttet at oppgaver i fagservice knyttet til søknadsbehandling skal fordeles mellom teamene klargjøring og saksbehandling. Tjenesten er organisert med et felles brukermottak, hvor det jobber ansatte fra alle de tre tidligere etatene. Dette er brukerens første møte med NAV, hvor det bla kartlegges behov for videre bistand. Leder av NAV Horten har ledet interimperioden, utviklingsperioden for han ble leder av NAV organisasjon. Han har vært tilknyttet kommunen som sosialsjef i flere år.

2.2.3 Familiehuset i Horten

Familiehuset i Horten kommune har i løpet av innsatsperioden for Hortensia, 2008 til 201,1 etablert seg som en ressursarena der ulike instanser som har med barn og unge å gjøre, kan møtes for drøfting, veiledning og tiltaksutforming osv. Familiehuset har en koordinator ansatt. Helsestasjonen, NAV, barneverntjenesten, støtte- og avlastningstjenesten, PPT og skole-/barnehageetaten er blant aktørene som benytter Familiehuset som kompetanse- og ressursbase. De bidrar da selv med den ressurs som er påkrevd i den aktuelle saken. BUPA og Psykiatrisk ungdomsteam har faste kontordager på huset. På denne måten er det skapt en samhandlingsarena der alle etater gjennom forpliktet samarbeid skal tenke helhetlig og tverrfaglig. Familiehuset skal ha et unikt barnefokus i sitt arbeid. Hortensia har bidratt til å videreutvikle Familiehusets profil, nedslagsfelt og arbeidsmetoder. I innsatsperioden har det vært et særskilt fokus på samarbeidet med NAV, som i svært mange situasjoner er aktør i henvendelser som rettes til Familiehuset ved at foreldrene til barna har tilknytning til NAV. Dette kommer vi nærmere tilbake til.

For mer informasjon om Familiehuset slik det fremstår i 2012, følg link:

<http://horten.kommune.no/rutineutskrift.asp?MIId1=2671&RutineID=2001001782>

2.2.4 KREM

KREM, Kreativt og Mangfoldig arbeidsliv, er en sosialentreprenør, bruker og brobyggerorganisasjon av, med og for mennesker som har erfaring som brukere av offentlige tjenester og/eller på andre måter er engasjert i arbeidet med å utvikle samarbeidsmodeller mellom offentlig forvaltning, brukere og arbeidslivet. KREM ble etablert i Skien i desember 2005 og ble opprettet fordi det var tydelig at det var behov for å utvikle nye løsninger knyttet til det å øke mulighetene for deltakelse til de som sto utenfor arbeid og utdanning. KREM så også at det var behov for å formidle at mange av disse menneskene besitter en kreativitet og mangfoldighet som er viktig for samfunnet

KREM bygger broer mellom enkeltindivider og systemer og mellom ulike sektorer, og viser mulighetene som ligger i å møtes på tvers. KREM er så langt den eneste sosiale entreprenørskapsvirksomheten i Norge som startet opp som brukerorganisasjon med mål om utvikling av brobyggermodeller mellom målgrupper, velferdsforvaltning og næringsliv og der forskning er aktivt involvert. KREM skaper også tiltak, utvikler modeller og metoder nedenfra i betydningen sammen med målgruppen og i samarbeid med eksempelvis NAV, kommune, forskning og næringsliv. Ambisjonen er at dette skal skje i likeverdige partnerskap. Modeller og metoder utvikles lokalt. Målet er å gjøre veien tilbake til skole og arbeidsliv kortere og smartere og gjennom handling bidra til å skape et kreativt og mangfoldig arbeidsliv.

KREM har vært og er involvert i flere prosjekter både kommunalt og nasjonalt. Dette er prosjekter som retter seg mot ungdom som har valgt bort eller falt ut av skole/aktivitet, mennesker som av ulike grunner står utenfor arbeidslivet, barnefattigdomsprosjekter og en rekke pilotprosjekter som har fokus på utvikling av nye modeller innenfor velferdsforvaltningen. KREM har sammen med DIASOS⁵

⁵ Diakonhjemmets sosialhøyskole

iverksatt Brobyggerstudiet, et høyskolestudium som har som mål å bidra til ny kunnskap og kompetanse for utvikling av offentlig og frivillig sektor. Studiet retter seg både mot ansatte i offentlig forvaltning og brukere av sosiale tjenester.

KREM har allerede gjennom flere år bidratt til å øke ulike aktørers brobyggerkompetanse, og solgt ulike tjenester inn mot det offentlige og private.

For mer informasjon om KREM, følg link: <http://www.krem-norge.no/>

2.2.5 Telemarksforskning

Telemarksforskning er et regionalt forskningsinstitutt med nasjonal og internasjonal relevans. Vi har oppdrag både for offentlige og private aktører. Hovedtyngden er knyttet til kommunale, regionale eller nasjonale oppdrag. Telemarksforskning har et bredt nedslagfelt for sin forskning, der både landbruk, næringsutvikling, regional utvikling og helse-/velferdsforskning er blant våre forskningsområder. Prosjekt Hortensia er tilknyttet fagområdet helse- og velferd. I prosjekt Hortensia er Telemarksforskning å betrakte som aktiv og deltagende aktør i prosjektet. Dette skjer gjennom å anvende en forskningsmetode som har som tilnærming at forskeren aktivt medvirker i prosjektutviklingen. Metoden kalles aksjonsforskning, og omtales nærmere under punkt 2.1. Telemarksforskning som institutt kom inn i prosjektet i 2008⁶.

Forskerens hovedoppgave i dette prosjektet er å dokumentere løpende prosjekterfaringer, og bidra til systematiske refleksjons- og læringsløyper som ledd i prosjektutviklingen. Gjennom dette bidrar forskningsoppfølgingen til en utvikling som er omforent og ønsket. Derved sikres best mulig grad av måloppnåelse. Dette er omtalt nærmere underveis i rapporten. Forskeren innehar også faglig spisskompetanse på barnefattigdomstematikk, som også bidrar til å sikre faglig kunnskap i det løpende prosjektarbeidet. For mer informasjon om Telemarksforskning, følg link: <http://www.tmforsk.no/start/main.asp>

⁶ Forskeren som er aksjonsforsker i Hortensia, har vært med i prosjektutviklingen fra starten, da gjennom tilhørighet til Henær - sentret ved Høyskolen i Vestfold.

3. Forskningsoppfølgingen i Hortensia

Aksjonsforskning er en tilnærming innenfor samfunnsforskning der man har som ideal at den som kjenner problemene må være aktivt med i forskningsprosessen. Forsker og aktør er likeverdige partnere i en felles undersøkelsesprosess. Det er et demokratisk samarbeidsideal. Denne forskningstilnærmingen fikk fornyet interesse på 1970-tallet. Forskningen måtte ut av det akademiske elfenbenstårnet og bidra med praktiske løsninger på praktiske problemer. Teori hadde ikke forrang lenger og forskningen ble heller ikke sett på som verdifri. Forskningsprosjektenes karakter vil bære preg av om de blir satt i gang av forskerne selv, av myndigheter eller av forskningsobjektene, f.eks. en sosialt utsatt gruppe. Hensikten er å bringe den faglige ekspertisen med i en ønsket samfunnsendrende prosess, slik at forskeren blir en aktør i stedet for en observatør som tilstreber objektivitet.

Sosiologiprofessor Thomas Mathiesen beskriver aksjonsforskning som et forsøk på å løse hva han forstår som et av sosiologiens dilemmaer, nemlig dilemmaet mellom erkjennelse og praktisk handling (Andersen 2002). Slik sett er det tette bånd mellom aksjonsforskning og metoder der dialog, likeverd, empowerment (myndiggjøring) og medvirkning blir vektlagt.

Aksjonslæring er aksjonsforskningens lillebror, hevder Tom Tiller (Tiller 1999). Han bruker uttrykket "forskende partnerskap" om utviklingsprosjekter der forskere og forskende praktikere samarbeider. Han definerer aksjonslæring som "en kontinuerlig lærings- og refleksjonsprosess støttet av kollegaer der intensjonen er å få gjort noe. Aksjonslæringen hjelper mennesker ut av handlingslammende situasjoner, og blir et hjelpemiddel til å ta tak i omgivelsene med sikte på å forandre dem til noe bedre" (Tiller, side 47). Aksjonslæring bruker refleksiv skrivning, som dagbok, loggbok eller refleksjonsnotater som viktig hjelpemidler. Tiller introduserer en loggbok etter GLL-metoden, der Gjort, Lært Lurt er overskrifter for å notere ned aktiviteter, prosesser og tanker som kan deles mellom partnerne.

Han hevder også at samarbeidsgrupper, der medlemmene er "kritiske venner" er en forutsetning i aksjonslæring, og forskeren kan være en "en sokratisk klegg", som stiller spørsmål og bistår i refleksjon og drøfting. Ifølge Tiller (2006) er aksjonslæringens bidrag å gi retning til forbedring med sikte på størst mulig læringsutbytte, og Kalleberg (1992) betegner det som profesjonell virksomhet når fagpersoner bruker egne erfaringer ved blant annet utredninger, utviklingsarbeid og opplæring. Dette til tider litt diffuse skillet mellom aksjonsforskning og ren profesjonell virksomhet er beskrevet av Eilertsen (2004) som en vanskelig balansegang. Bjørnsrud (2006) beskriver aksjonslæring som en kontinuerlig lærings- og refleksjonsprosess hvor en med støtte fra kolleger forsøker å forandre sin egen situasjon til noe bedre. Denne forståelsen har mange likhetstrekk med det Carr og Kemmis kaller frigjørende aksjonsforskning der aksjonslæring står sentralt.⁷

Læringsprosessene har opp gjennom tidene vært forsøkt forklart på ulike måter alt etter hvilken vitenskapsform og hvilket kunnskapssyn som har vært rådende. Et konstruktivistisk læringsyn innebærer at kunnskap formidles og konstrueres på nytt hos deltakerne i læringsprosessen. Med utgangspunkt i en sosialkonstruktivistisk tilnærming til læring () skapes kunnskaper i sosiale prosesser. Læring er et sosialt fenomen som skjer i en sosial kontekst hvor både språk og sosiale forhold bidrar til å utforme kunnskapen. En sentral målsetting med aksjonsforskning er å skape felles lærings- og refleksjonsprosesser som involverer både eksterne forskere og interne "problemeiere". En grunnidè er at disse partene har forskjellig, men komplementær kunnskap og kompetanse. Ved å bringe ulike aktører sammen kan man bli i stand til å gode utvikle løsninger på konkrete problemer som kan prøves ut og vurderes i en syklisk prosess (Levin og Klev 2002⁸).

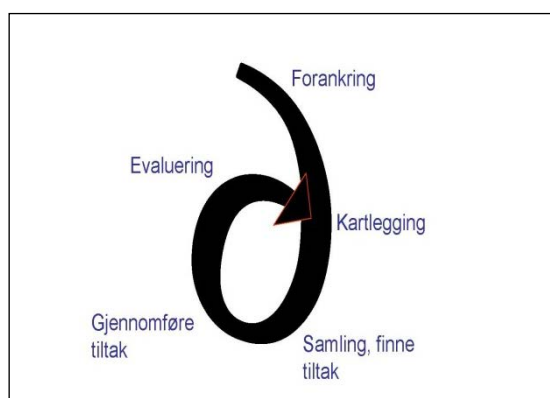
Det er utviklet flere metoder og oppskrifter på hvordan man kan legge til rette for felles læring og refleksjon. Søkekonferansen ble utviklet av aksjonsforskningsmiljøer og ble først benyttet i Norge på slutten av 1970-tallet

⁷ <http://www.pik.no/WEB-artikkel%2001-09.pdf>

⁸ <http://www.google.no/>

som et ledd i lokalsamfunnsutvikling. Arbeidsforskningsinstituttet (AFI) er det historiske arnestedet for utviklingen av dialogkonferansen som metode i aksjonsforskningen og har gjennom sin lange tradisjon vært en sentral bidragsyter til utviklingen av feltet.⁹ Dialogkonferanser bygger på søkekonferanser, men er mer spesifikt rettet mot utvikling av bedrifter. Dialogkonferanser fungerer i praksis som arenaer hvor forslag til forbedring og utvikling skal danne et beslutningsgrunnlag for ledelsen. Modelleringskonferanser brukes også som ett ledd i bedriftsutvikling, og er en metodikk som kombinerer søkekonferanser med prosesstenking fra Business process reengineering (Davenport og Short 1990). I likhet med dialogkonferanser, er bred medvirkning også grunnlaget her (Gjersvik 2002).

Viktige grunnideer i aksjonsforskning er medvirkning, samhandling, integrering i



vid forstand og **samskapt læring**.

Figur 1: Det speilvendte seks-tall, faser i "Smartere sammen-prosessen"¹⁰

En kritikk mot aksjonsforskningen er der forskeren har en formening om hvordan et gitt utviklingsarbeid *bør* gå, og påvirker prosessen. Englestad mener en slik aktivitet er "*pussig når man er forsker*". Han tilføyer at det i aksjonsforskning stilles særegne krav til refleksjon, og man må man trå veldig varsomt. I følge Tiller

⁹ http://www.afi-wri.no/modules/module_123/proxy.asp?D=2&C=1&I=2603&mid=

¹⁰ Modellen ble utviklet med bakgrunn i innføring av internkontroll i bedrifter (Nytrø et al. 1995)

(2006) er ikke aksjonsforskning en metode eller en særegen type data, men et helhetlig forskningsopplegg av konstruktiv karakter. Forskeren er med på å forandre det felt som blir studert. Aksjonsforskning krever allikevel systematisk og gyldig dokumentasjon på samme måte som annen forskning slik at den kan gjøres tilgjengelig for kritisk evaluering. I travle hverdager er aktiviteter styrt av rutiner, men for å løse nye problemer må man kunne distansere seg fra handlingen og verbalisere kunnskapen. I aksjonsforskning, hvor siktemålet er å utvikle praksis, blir refleksjon et nøkkelbegrep. Hensikten er å stille essensielle spørsmål ved egen praksis, ofte uten at det gis noen umiddelbare svar, ikke å reproducere eksisterende praksis. Ambisjonen er nettopp å unngå å reproducere uhensiktsmessig praksis.

Aksjonsforskningen som læringsform betegner Tiller (1999) som ei læringstrapp, der systematisk refleksjon og teoretisering over erfaringer står sentralt. Når vi skal legge grunnlaget for aksjonslæring, er det avgjørende at alle aktører som deltar i utviklingsarbeidet, kommer til orde. Ved å organisere nye former for diskusjoner og samtaler mellom personer og grupper som normalt ikke fører dialog, kan man skape et "mer fullkomment virkelighetsbilde" av den organisasjonen man jobber innenfor. Aksjonsforskerne har vært opptatt av å utvikle et hjelpemiddel som medlemmene i organisasjonen kan bruke for å organisere disse diskusjonsprosessene. Vi viste over at dialogkonferanse er navnet på et slikt hjelpemiddel. Dialogkonferanse¹¹ er en metode i medvirkning som bidrar til å bryte ned skillet mellom ulike maktposisjoner. Hensikten er å redusere den maktubalanse som kan eksistere gjennom aktørenes ulike posisjoner i sine respektive organisasjoner. Et bærende prinsipp er at deltagerne på en dialogkonferanse skal være likeverdige, og møtet skal være av ikke-hierarkisk karakter¹².

¹¹ Dialogkonferanse er opprinnelig utviklet og anvendt som verktøy innen organisasjonsutvikling i regi av Arbeidsforskningsinstituttet (AFI)
(http://www.forebygging.no/fhp/d_emneside/cf/hApp_101/hPKey_856/hParent_8/hDKey_1)

¹²

(http://www.forebygging.no/fhp/d_emneside/cf/hApp_101/hPKey_856/hParent_8/hDKey_1)

I Hortensia har vi utviklet en systematisk metode for erfaringsdeling som vi betegner som *datadialog*. Denne dialogen har en noe strammere form og færre aktører enn dialogkonferansemetodikken. Denne systematiske dialogen over data, som baserer seg på forskerens observasjoner og nedtegnelser, legger grunnlaget for videre veivalg i utviklingsarbeidet. Dette er aksjonslæringen og samskapt læring, og kan illustreres slik, hentet fra Kongsvold 2004: Smartere sammen: Å bygge læringsmuskulatur¹³.

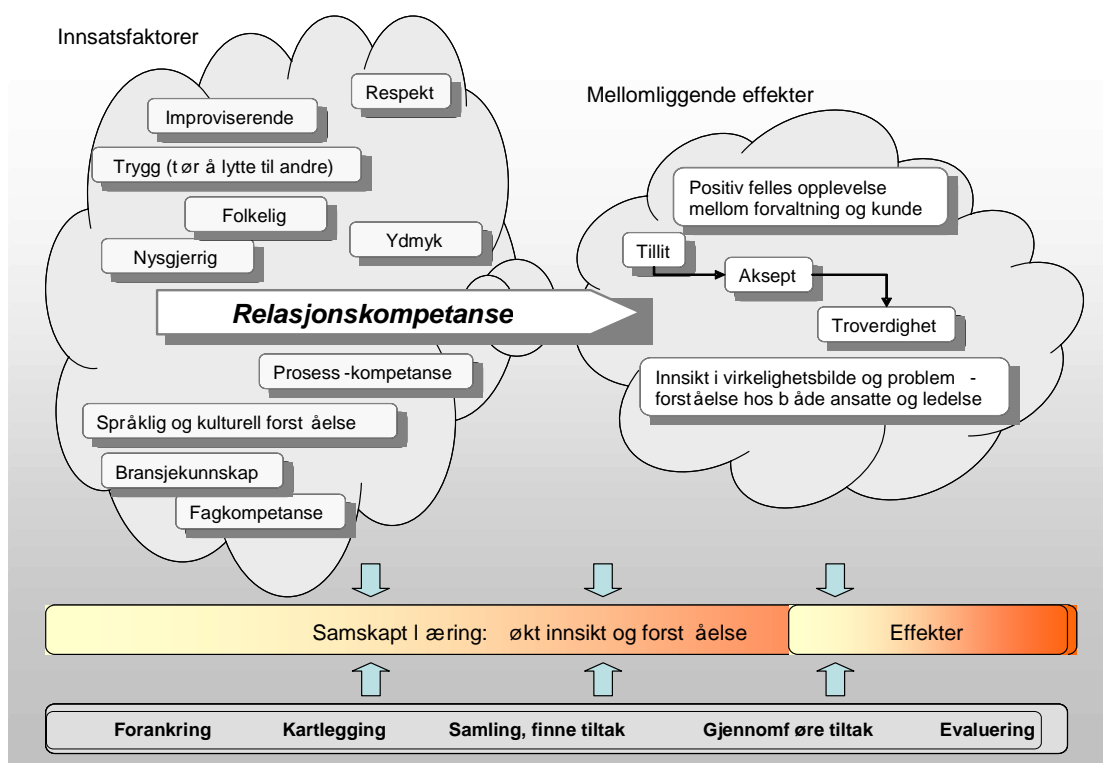


Fig. 2: Samskapt læringsmodell

Ved at dialogen er basert på prosessdokumentasjon som både er åpent tilgjengelig for alle aktørene, samt har vært gjenstand for løpende drøftinger, er det også mulig å identifisere områder og temaer der aktørene har misoppfattet hverandre, har ulike erfaringer, meninger og oppfatninger. I en slik åpen prosess, som ledes av en

¹³

http://www.kunne.no/upload/Gamle%20publikasjoner/Nedtegnelser/Smartere%20sammen_Kongsvold_Madsen_N0204.pdf

aktør (forskeren) som både er ekstern, men samtidig aktiv deltager i utviklingsarbeidet, legges det til rette for at også følelser, kommentarer og meningsbrytninger kommer frem. Det er nettopp dette som skaper en ønsket dynamikk, og sikrer en omforent utvikling. I Hortensia, hvor praksiserfaring har dannet grunnlag for metodeutvikling, illustrerer følgende sitat fra fokusgruppeintervju med kjernelaboratoriet nettopp dette:

Forståelsen har forandret seg hele tiden. Husker dere da vi satt her for tre år siden, da skjønnte vi ingen ting. Vi har strevd med å finne veien, for å komme hit. Først var det antall familier, vi var litt på turnsko. Har vært et levende prosjekt. Vi sa at vi skal gjøre det praksis viser oss at vi har behov for. Parallellprosessen har gått likt, det som skjer i forvaltningen har vi tatt opp i gruppa. Det jeg har forstått med Hortensia er to ord: Utvikle metoder gjennom brobygging og bruk av praksiserfaring i modell og metodeutvikling. Har vekslet mellom inn til forståelse og ut i forvirring. Det har vært DYNAMISK, med vanvittig store bokstaver. Hadde dere spurt meg for to år siden hadde jeg sagt noe annet enn i dag. Det har blitt mye større, mange synergier vi ikke kunne forutsi.

Forskerens tilnærming er fenomenologisk, det vil si at forskeren beskriver hendelser slik de umiddelbart fremtrer uten å trekke inn bakenforliggende årsaker og grunner. En grunnregel i fenomenologien er å gå til fenomenene selv, slik de opptrer i en gitt naturlig, samfunnsmessig eller kulturell kontekst. Fenomenologi er læren om fenomenene, og begrepet fenomen (fra det greske *phainomenon*, det som viser seg) betegner det som kommer til uttrykk, det som kommer oss i møte. I et læringsperspektiv er det fenomenene i verden, i deres opprinnelige og direkte form, som danner det egentlige grunnlaget for læring. Det er menneskets *samhandlinger* i forhold til omgivelsene innenfor rammen av en sosial og kulturell kontekst, som er fenomenologens utgangspunkt. I fenomenologien står forholdet mellom observasjon, refleksjon og kommunikasjon sentralt, slik det også gjør i aksjonsforskning.

3.1 Teori i interaktiv aksjonsforskning

Teorier kan deles opp i fire ulike nivåer. Disse er vist i Figur 3. De ulike sirklene i figuren representerer teorier som nærmer seg virkeligheten på en stadig mer begrenset og konkret måte.

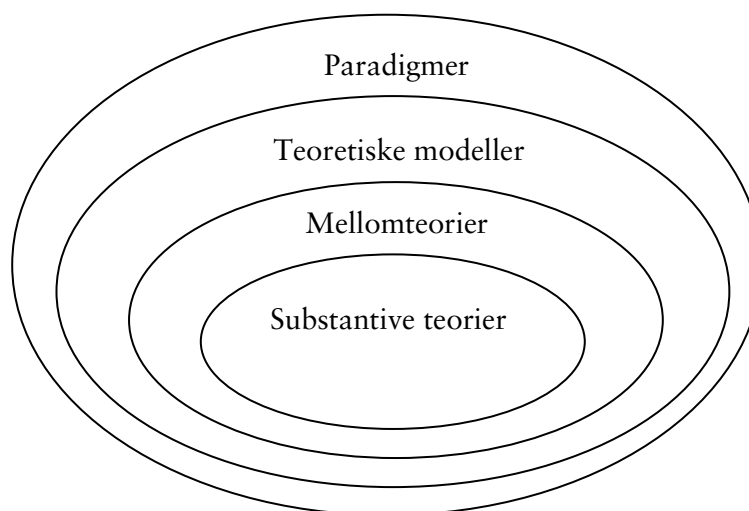


Fig. 3: Teorier i interaktiv forskning

Teorier som omfatter alle de andre blir kalt **omfattende teorier**, eller paradigmer, ifølge Kuhn (1970). Disse teoriene er et uttrykk for hvordan man oppfatter verden, altså et verdenssyn. Kognitivism, konstruktivism og positivism er slike teorier. Alle disse teoriene eller tradisjonene innehar perspektiver som uttrykker ideer om hvordan alle ting henger sammen, og tanker om hvordan en kan oppdage kunnskap. Kognitivismen og positivismen har begge vært fremtredende paradigmer som ramme for forskning. Disse to retningene kan i utgangspunktet oppfattes som helt ulike, men de inntår begge for ideen om at mennesket selv ikke skaper eller konstruerer kunnskapen som etter hvert blir en del av deres egen livsverden. Innenfor den positivistiske tradisjonen blir læring sett på som en registrering og et minne av sanseinntrykk som kommer utenfra. Folk kan sammenlignes med tomme krukker eller *tabulae rasae*. De erverver kunnskap gjennom observasjon og ved å bli forelest for.

Innenfor den kognitive tradisjonen blir kunnskap sett på som en forløsning av kapasiteter som er latent til stede i mennesket. Denne iboende kunnskapen som mennesket har fått tildelt ved å være en del av menneskeheten, blir aktivisert og

kommer til syne ved hjelp av påvirkning utenfra. Dette kan skje gjennom undervisning på skolen eller ved at vi på andre måter får erfaringer og blir stimulert psykologisk (Säljö 1999). Innenfor begge disse retningene blir kunnskapen betraktet som absolutt, og kan dermed avdekkes i forskningsarbeid.

Innenfor det konstruktivistiske paradigmet blir mennesket betraktet som aktivt handlende og ansvarlig. Videre oppfattes kunnskap som en konstruksjon av forståelse og mening skapt i møte mellom mennesker i sosial samhandling. Kunnskap er dermed ikke noe som er gitt en gang for alle og som skal overføres, forløses eller avdekkes. Kunnskapen er i stadig endring og fornyelse.

Både tradisjonell kvalitativ forskning og interaktiv aksjonsforskning kan langt på vei defineres innenfor den konstruktivistiske tradisjonen. Kunnskap og forståelse blir skapt i møte mellom forsker og forskningsdeltakere. Forskere inntar en ”aktiv medlemskapsrolle”. Den aktive medlemskapsrollen inkluderer forskere som blir involvert i forskningssettingens sentrale aktiviteter, og som tar ansvar for at denne gruppen skal kunne utvikle sin praksis. Dette gjøres uten at forskeren identifiserer seg som et fullverdig medlem av gruppen. Engestrøm (1999) forfekter at forskeren sammen med praktikerne eller forskningsdeltakerne skal ha som mål å endre praksis. Selv om han ikke benevner dette som aksjonsforskning, innebærer det en utvikling av praksisfeltet gjennom et samarbeid mellom forsker(e) og forskningsdeltaker(e) uten at forskeren er eller blir et fullverdig medlem av praksisfeltet. Forskerrollen som Engestrøm beskriver, ligger derfor nært opp til den som Adler og Adler (1994,1998) kaller en aktiv medlemskapsrolle (etter Engestrøm 1999).

Spenninger eller konflikter mellom de ulike faktorene i dette aktivitetssystemet er grunnlag og dermed utgangspunkt for endring og utvikling. (Engestrøm uttrykker videre at forskeren tar sikte på å skape nye måter å utføre handlinger på sammen med de lokale deltakerne med utgangspunkt i disse. Slike spenninger eller konflikter mellom ulike faktorer kan dreie seg om at teammedlemmene ikke klarer å fordele arbeidet mellom seg, eller at noen ikke tar ansvar for sine oppgaver, slik at ønskelig måloppnåelse blir vanskelig. Spenninger eller konflikter mellom de ulike faktorene i dette aktivitetssystemet er grunnlag og dermed utgangspunkt for endring og utvikling (Ibid.) Engestrøm (1999) uttrykker videre at forskeren tar

sikte på å skape nye måter å utføre handlinger på sammen med de lokale deltakerne med utgangspunkt i disse.

3.2 Faser i utviklingsarbeidet der aksjonslæring står sentralt

I ethvert utviklingsarbeid finner vi innslag av eksplorerende karakter, hvilket innebærer at tilnærminger, metoder, organisasjonsformer osv., utprøves uten at det foreligger erfaring eller kunnskap om virkninger, resultater og effekter. Det er utviklingsideens natur at svarene verken er forhåndspredikert eller bestemt.

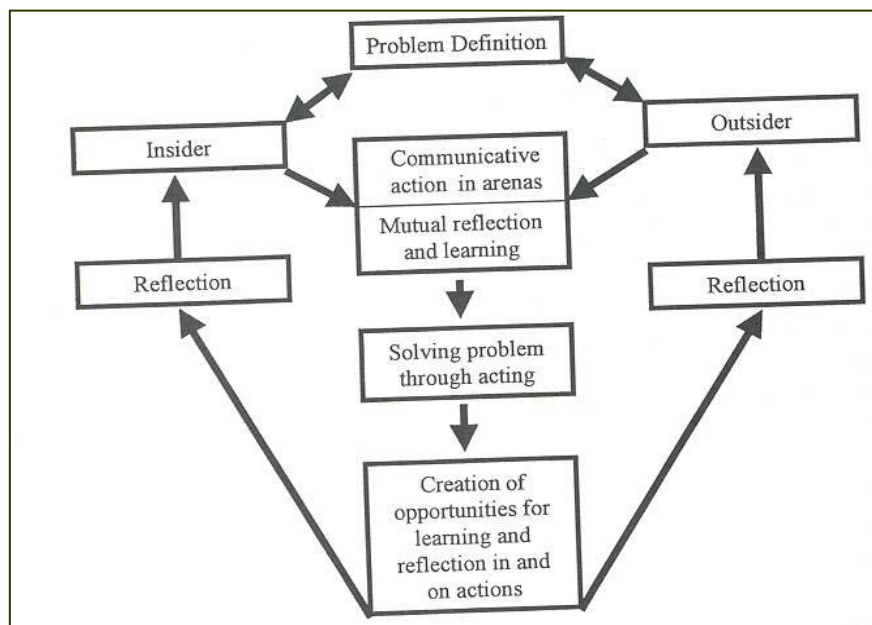
Aksjonsforskning ivaretar dette grunnelementet i utviklingsarbeid, det unike, ved at metoden beveger seg med utviklingen og tillater at mye kan forandres underveis.

Tiller (2004) sier at aksjonsforskning preges i sterk grad av det uferdige, og at den næres av den kreative spenstighet som ligger i skissene, forslagene, refleksjonen og ideene når mennesker møtes og meninger brytes. I slike endringsprosesser er det viktig å gi seg tid til didaktiske refleksjoner for å få alle med i tenkningen, slik at en får eierforhold til det nye som skal skje.

En beskrivelse av gjennomføringen vil derved kun bli skissemessig. Det vil dreie seg om sirkulære faser mer enn en detaljert, oppdelt plan for gjennomføring. Fasene i aksjonsforskning kan beskrives som følger;

- Identifisering av felt og ønsket mål
- Drøfting av utviklingsmål og virkemiddelbruk
- Utprøving av virkemidler, samtidig pågår erfaringssystematisering
- Erfaringsutveksling og teoretisering: Ny felt- og målforståelse: Hva betyr dette for feltet og for det ønskede målet?
- Ny identifisering av felt og ønsket mål
- osv.

Denne skissemessige oversikten viser at vi går fra konstruksjon av mening til handling som gir grunnlag for ny mening, slik figuren under viser.



Figur 4: Faser i aksjonslæring, etter Morten Lewin: Aksjonsforskning - fra historisk posisjon til moderne metoddebatt Morten Lewin. Institutt for industriell økonomi og teknologiledelse, NTNU Foredrag ved seminar om Aksjonsforskning i praksis Trondheim, 2002.

3.3 Forskerens rolle i Hortensia

I arbeidet med å designe og utvikle Hortensia, deltok forskeren i tidlig fase (2006 og 2007) gjennom dialoger og notater i samarbeid med NAVs leder. Forskerens særskilte faglige kompetanse på barnefattigdomsområdet, kunnskap om forskningsmetoder, samt praktiske erfaring med å gjennomføre prosjekter var et bidrag i arbeidet med å designe Hortensia. Forskeren har med dette ikke inntatt en styrende holdning til hva som "burde" gjøres, men har gjennom kunnskapsbaserte innspill bidratt til å være en faglig medspiller for igangsettingen og utvikling av innsatsen.

I 2008 hadde forskeren en tilnærmet prosjektlederrolle. Dette er en oppfatning som forskeren og felt deler (data fra fokusintervjuer). Fra 2009 ble forskerens rolle mer tydelig som en faglig dialogpartner med ansvar for løpende prosess- og

resultatdokumentasjon (Gustavsen m fl 2008), og der prosjektlederrollen ble mindre tydelig (data fra fokusintervjuer).

Under hele innsatsperioden har dokumentasjon stått sentralt. Dette gjennom at forskeren har dokumentert aktiviteter løpende og systematisert dette, samt har gjennomført prosess- og læringsdokumentasjon fra ulike møter og dialoger. Disse notatene har blitt løpende gjennomgått som ledd i læring og videre utvikling.

I 2009 og 2010 ble det gjennomført systematiske datadialoger og dialogkonferanser. Videre ble det gjennomført tilbakemeldingsløyper underveis i prosjektarbeidet, primært i møter med koordineringsgruppen og prosjektgruppen, samt i skriftlige innspill. I 2010 og i begynnelsen av 2011 har forskeren gjennomført fokusintervjuer med sentrale aktører i Hortensia, ført prosesslogger fra møter, dokumentert aktiviteter og bidratt med videre idèutvikling. Forskeren har også deltatt på ulike møtearenaer, holdt faglige innlegg for samarbeidspartnere, faggrupper og politikere.

Rapportarbeidet, både de to foregående deler - notatene fra arbeidet i 2008 og 2009 og denne lærings- og resultatrapporten for hele innsatsperioden, har vært samskrivingsproduksjon mellom koordineringsgruppa og forsker. Dette er en sentral del av aksjonslæringen i aksjonsforskningen. Gjennom samskriving pågår en løpende fellesvurdering av hva som er gjort, hva som er lært og hva som er lurt, som er sentralt i aksjonsforskningen. Samlet har dette lagt grunnlag for kunnskapsbasert praksisutvikling.

3.4 Koordinerings- og prosjektgruppas vurdering av og erfaring med aksjonsforskning som metode i prosjektarbeid

Aksjonsforskning som metode er et verdifullt bidrag til den praktiske hverdagen som resten av gruppa representerer. Forskeren innehar høy kompetanse om barnefattigdom, og gir gruppas meninger og tanker større legitimitet ved å vise til forskning. At alt som gjøres dokumenteres, gir større rom for eksperimentering, da alt som gjøres kan etterprøves og evalueres. I et slikt prosjekt er det helt nødvendig

å dokumentere underveis for å skape bevisstgjøring underveis, ellers kan man lett få en opplevelse av at man ikke har oppnådd noe. Når man selv er en aktiv del av prosessen er det svært vanskelig å sette ord på endringene som skjer, hvis dette ikke er under kontinuerlig fokus. Forskerens rolle blir således å være gruppas ”lupe”, trekke frem og ”forstørre” prosessene og læringen underveis. Det at forskeren også bidrar i diskusjonene, gjør at alle dimensjoner er representert; brukerne, ”forvaltningen” og forskningen.

Det har vært helt avgjørende med aksjonsforskerens rolle i prosjektet, da dette i stor grad har bidratt til å knytte sammen teori og praksis. Det har også en betydning at det arbeidet som blir gjort skal gjøres kjent for andre, arbeidet føles viktig, av betydning og interesse for omverdenen. Det gir en følelse av å være med på å gjøre en forskjell og at dette arbeidet er ikke noe som et fåtall personer i Horten engasjerer seg i, dette har allmenngyldighet. Det har også vært med på å synliggjøre omfanget av arbeidet.

For brukere kan dette bety at utfordringer de tidligere har forsøkt å bære alene får en slags legitimitet gjennom at forskning engasjerer seg. Det kan bety en opplevelse av å bli hørt og sett, og sist men ikke minst tatt på alvor. Brukerkompetanse som viktig del av tjenesteutviklingen kan dessuten oppleves som at erfaringer blir meningsbærende og viktig.

Utfordringen med aksjonsforskning er at forskeren selv også blir en del av prosessen og utviklingen, men ikke alltid er tilgjengelig for felt fordi forskeren ikke er der daglig. Det kan gjøre det vanskelig å få formidlet og skrevet ned alle aktørers synspunkter og erfaringer til enhver tid. I samarbeid med aksjonsforskeren utviklet vi derfor en systematikk for løpende egendokumentasjon, som også har vært viktig for bevisstgjøring av vår daglige praksis og som vi også vil dra nytte av i den videre dokumentasjon av vårt arbeid på ulike områder.

3.5 Datamaterialet for perioden 2008 - 2011.

Aksjonsforskningen har i perioden 2008 - 2011 samlet inn følgende data:

Datakilde	Aktører	Tid	Type data
Deltagelse i prosjektmøter	Prosjektgruppa ¹⁴	Månedlige møter 2008 og 2009, ca. hver 3 mnd i 2010 og 2011	Samspill, roller, erfaringer
Deltagelse i kjernelaboratoriet	KREM, NAV Horten, Familiehuset	Månedlige møter i 2008 og 2009, ca. hver 3 mnd i 2010 og 2011	Samspill, roller, oppgavefordeling, erfaringer
Datadialoger der datadialognotater er omfordelt i forkant	Prosjektgruppa Koordineringsgruppa	En hvert år To ganger årlig	Erfaringer med samarbeid, rolleforståelse og mandat Erfaringer med samarbeid, rolleforståelse og mandat
Deltagelse i møte med brukersenteret NAV Horten	KREM, Telemarksforskning, ansatte brukersenteret	Fire møter	Samspillsdata, ansatterfaringer, ledererfaringer, Kremerfaringer, utviklingsdrøftinger
Deltagelse i møte med ledelsen i NAV Horten	KREM, Telemarksforskning,	Fire møter	Samspillsdata, ansatterfaringer, ledererfaringer, Kremerfaringer, utviklingsdrøftinger
Prosessdokumentasjon		Løpende etter møter	
Intervjuer:		Tre	Erfarings- og

¹⁴ Deltagere i prosjektgruppa er; NAV Hortens leder Tor Henning Sundeng, virksomhetsleder for helse og barnevern Berit Jordfall, leder Familiehuset Siri, NAVs koordinator for Hortensia Sissel, KREM representert ved daglig leder Hilde Dalen og Filip Gundersen, Telemarksforskning ved Karin Gustavsen

Fokusintervjuer		fokusgruppeintervjuer med ledere, mellomledere og kjernelaboratoriet	resultatdata
Mail og telefon med kjernelaboratoriet		Løpende	Erfaringer og utvikling
Møter med KREM, telefon, mailer		Løpende	Erfaringer og utvikling
Logger fra KREMs aktivitet knyttet til Hortensia	KREM, Hortenskremen, folk bosatt i Horten kommune	Løpende	Erfaringsdata: gjort – lært – lurt. Resultatdata.
Logger fra Familiehusaktiviteter og Nav aktiviteter knyttet til Hortensia. Gjennomført systematisk av medforskere.	KREM, Hortenskremen, folk bosatt i Horten kommune	Løpende	Erfaringsdata: gjort – lært – lurt. Resultatdata.

For detaljerte beskrivelser, se rapporter fra 2008 og 2009.

4. Mål og organisering

4.1 Hensikt og mål

Hortensias overordnede mål og hensikt er å bekjempe barnefattigdom i Horten, både på kort og lang sikt. I dette ligger at en ambisjon for Hortensia også skal bidra til å redusere reproduksjon av fattigdom. Det er videre en ambisjon om å redusere sosiale ulikheter i oppvekst¹⁵. Målgruppen er familier som mottar bistand fra offentlig forvaltning, der et hovedkriterium er at foreldrene mottar bistand fra sosialtjenesten/NAV. Bistand kan forstås både som økonomisk bistand og/eller andre former for bidrag.

For å nå Hortensias overordnede mål/hensikt ble det nedfelt konkrete mål for arbeidet på modell og metodenivå.

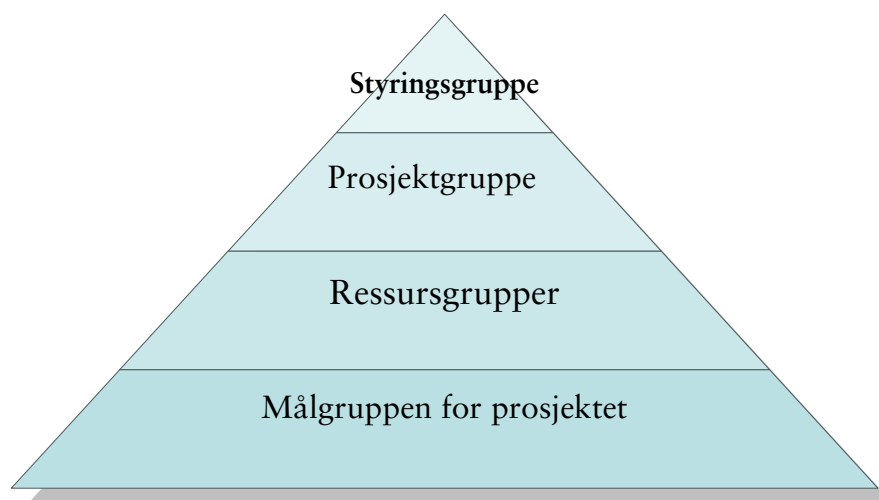
På modellnivå var målet: a) Samordning og koordinering av tiltak for fattigdomsutsatte barnefamilier. b) Koordinering av tjenester for å sikre en mest mulig effektiv utnyttelse av ressurser. c) Sikre et forutsigbart tjenesteapparat for både brukere og ansatte.

På metodenivå var målet: Utvikle praksismetode for økt selvhjulpenhet blant foreldre gjennom aktiv og reell brukermedvirkning. Kjerneelementer i den nye **praksismetoden** som skulle utvikles i innsatsperioden var: Systematisk og ressursorientert samtale, der likeverdighet mellom samtaleaktørene står sentralt. I dette ligger det å anerkjenne brukererfaring og fagkompetanse som to likestilte kompetanseområder som er gjensidig avhengig av hverandre. Ved dette sikres aktiv og reell brukermedvirkning.

¹⁵ Se kap 6

4.2 Organisering: Den omvendte prosjektpyramide

Ett sentralt element i organiseringen av Hortensias arbeid var prinsippet om **Den omvendte prosjektpyramide**. Denne innebar at vi snudde opp ned på den tradisjonelle prosjektpyramiden, og ved dette også la til grunn en ny, organisatorisk struktur for prosjektet. I den tradisjonelle prosjektpyramiden finner vi ofte en styringsgruppe øverst i pyramiden, bestående av toppledere. Her legges og besluttes strategier og føringer. Under styringsgruppen finner vi ofte en prosjektgruppe som betraktes som prosjektets kjernegruppe. Prosjektleder rapporterer direkte til prosjektgruppa, og ligger i pyramiden rett under prosjektgruppa. Dernest finner vi referansegrupper og evt. arbeidsgrupper. Målgruppen, eller det nivået der resultater av prosjektarbeidet skal ”virke”, ligger nederst i prosjektpyramiden, altså helt i bunn. Sluttbruker er, innenfor tradisjonell prosjektpyramide, i mange tilfeller verken delaktig i designfasen/ prosjektutformingen, måldefineringen eller deltar på prosjektarenaer der det er mulig å påvirke prosjektet, og der beslutninger om utviklingsvalg fattes.



Figur 5. Tradisjonell prosjektpyramide

I den omvendte prosjektpyramiden er påvirknings- og beslutningsstruktur annerledes, sammenlignet med tradisjonell prosjektstruktur. Den omvendte prosjektpyramiden sikrer at målgruppen for prosjektarbeidet er gitt utviklings- og beslutningsmyndighet. I Hortensia vises dette ved at arbeidet ble organisert slik at målgruppen (brukere og saksbehandlere) utgjorde hovedtyngden i

beslutningsstrukturen. Ledelsen ble lagt til et koordinerende team som besto av representanter for målgruppen (bruker- og brobyggerorganisasjonen KREM), NAV Horten (representerer ansatte i NAV Horten) og Familiehuset (representerer forvaltningens innsats rettet mot barn og unge).

Denne koordineringsgruppen ble ”omdøpt” til kjernelaboratorium i 2010. Begrunnelsen for dette var at gruppen så sitt eget arbeid bære langt mer preg av utprøving og nylæring, enn koordinering alene. Dette er også et interessant trekk ved Hortensia som vi kommer tilbake til i kapittel 8,9 og 10.

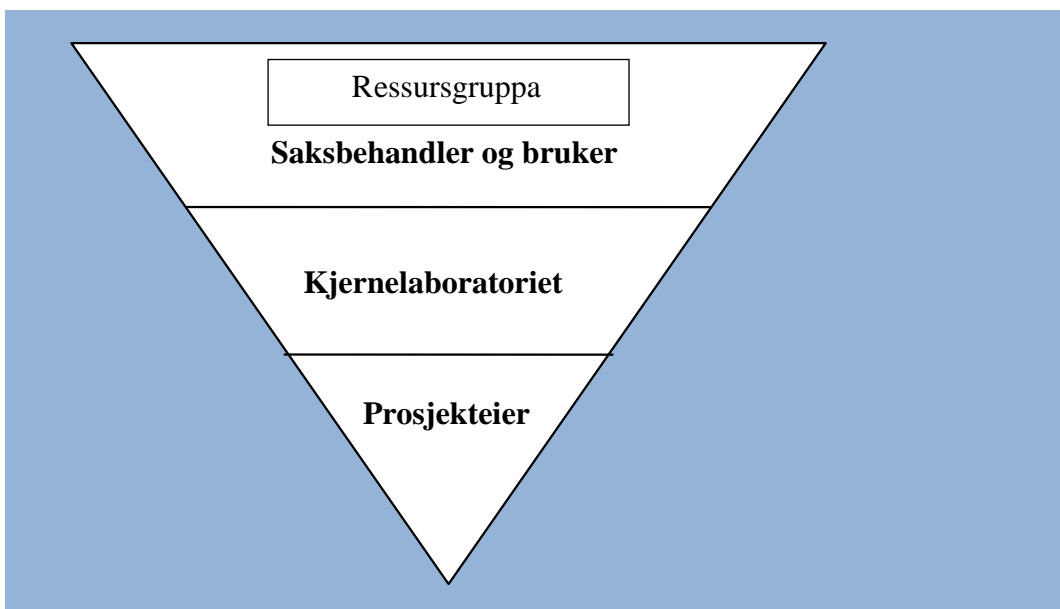
Kjernelaboratoriets mandat var å påse at brukere og saksbehandlers meninger og synspunkter kom frem og påvirket utviklingen. Kjernelaboratoriets medlemmer var likestilte, og beslutninger ble fattet gjennom drøftinger og ikke ved stemmegivning. Om beslutninger skulle fattes ved stemmegivning, ville det gitt en skjevhet i beslutningsstrukturen som ikke var ønskelig. Dette ble drøftet under en datadialog 30. juni 2008, se rapporten fra samme år. Den omvendte prosjektpyramide er derved et resultat av ambisjonen om å opptre i et likeverdig partnerskap. For en detaljert beskrivelse av prosessen for organisering av arbeidet, henvises til rapportene fra 2008 og 2009.

I utviklingsperioden ble det etablert en ressursgruppe av lokale brukere. Denne gruppen var tilknyttet KREM, og var en gruppe som kom med innspill som KREM formidlet inn i kjernelaboratoriet. Ressursgruppa fungerte også som viktige aktører for å etablere dialog med familier i målgruppa. Alle har deltatt på Endringsmetodekurs og fått anledning til bevegelse fra passivitet til aktivitet (kap. 8 og 9). Denne gruppen var særlig virksom i 2008 og første halvdel av 2009, og ble så avløst av KREMs kontakt med enkeltpersoner som er brukere av NAV Horten. KREM har også avholdt fag- og erfaringsmøter med NAV Hortens ansatte, samt bistått NAV Hortens ansatte og -brukere under samtaler.

NAV Hortens leder og virksomhetsleder for helse og barnevern som er Familiehusets øverste leder, har representert Hortensiapiramidens nederste sikringsnivå og har vært Hortensias formelle ansvarshavende/eiere, med ansvar for sikring av prosjektøkonomi. De har hatt som oppgave i prosjektet å drøfte innspill fra kjernelaboratoriet der de har behov for dette, samt bli orientert om utviklingen

i prosjektet. Telemarksforskning har deltatt i alle grupper, men har primært medvirket i kjernelaboratoriet og i prosjektgruppen.

Den omvendte prosjektpyramiden kan illustreres på følgende måte:



Figur 6. Den omvendte prosjektpyramiden. Merknad: Ressursgruppa ble avviklet våren 2009, se omtale i teksten.

Denne organiseringen sikret at den myndighet som tradisjonelt er lagt til toppledere i en organisasjon, ble overført til mellomledernivå, saksbehandlere og til brukere. Dette har både vært utførende og utviklende. Følgende sitat fra fokusgruppeintervju med kjernelaboratoriet illustrerer dette:

Utfordrende, stå i uklarhet, ulike meninger som ikke har vært destruktivt, at den omvendte pyramiden skulle utfordre oss slik hadde ikke jeg tenkt over.

5. Fattigdom og sosial eksklusjon

Fram til midten av 1990-tallet var det lite forskning om fattigdom i Norge, det var bare noen få forskningsartikler og bøker som omhandlet fattigdom i det norske samfunnet (Seim 2006). Rapporten *Fattigdom i en Velstandskommune* av Gro Guttormsen og Cecilie Høigård fra 1973 var et unntak som vakte stor oppmerksomhet. Det samme var Steinar Stjernøs bok *Den moderne fattigdommen* fra 1985. Begrepet fattigdom var på den tiden nesten totalt fraværende i politisk diskurs og forskning, og det var få samfunnsforskere som stilte spørsmål ved om det fantes fattigdom i det norske samfunnet. I en oversikt over forskning om fattigdom i de nordiske land i 1996, var det en vanlig oppfatning i de nordiske landene på 1960 og 1970 tallet at kampen mot fattigdom var vunnet ut fra en forståelse av fattigdom som et absolutt begrep (Halleröd, Heikkilä, Mäntysaari, Ritakallio og Nyman 1996:328, etter Seim 2006).

Introduksjon av begrepet *relativ fattigdom* førte til en ny tradisjon av fattigdomsforskning. I Sverige, Danmark og Finland ble fattigdom ”gjenoppdaget” rundt 1980-tallet, men i Norge kom interessen for fattigdomsforskning senere, først i siste halvdel av 1990-tallet (Stolanowski og Gustavsen Tvetene 2005, Harsløf og Seim (red.) 2008, Seim 2006). Økt forskning om fattigdom var et ledd i regjeringen Bondeviks innsats for å bekjempe fattigdom etter stortingsvalget i 2001, og som har blitt fulgt opp av senere regjeringer. Vi har etter dette både fått frem oversikter på omfang av fattigdom i Norge etter ulike målemetoder (Fløtten (red.) 2009), og hvordan fattige selv opplever sin situasjon (Underlid 2005). barnefattigdom som fenomen i det norske samfunn ble også viet stor oppmerksomhet fra 2001 (Gustavsen 2001), og vi har nå også forskning på barnefattigdommens omfang (Ytrehus 2004, Nadim, Marjan og Nielsen, Roy A 2009), og studier som viser hvordan norske barn og voksne selv erfarer og opplever det å være fattige barn i det norske samfunn (bl.a. Gustavsen Tvetene 2001, Stolanowski og Gustavsen Tvetene 2005, Hjelmtveit 2004, Sandbæk (red.) 2008), Underlid 2005.

Regjeringens fattigdomsmål baserer seg på en definisjon av fattigdom på en 50 prosents grense av medianinntekten i landet, mens EU opererer med en grense som baserer seg på 60 prosent av medianinntekten. Tar vi utgangspunkt i 50 prosent, vil andelen på nasjonalt nivå variere mellom 5 prosent og 6 prosent, og med utgangspunkt i 60 % av medianen vil andelen være ca. 9 % av befolkningen. I begge tilfeller er studenter inkludert¹⁶. Fattige personer i Norge er i all hovedsak mennesker som står utenfor arbeidslivet og som mottar offentlig inntektssikring. Etniske minoriteter og enslige forsørgere er særlig utsatt. Lavt utdanningsnivå reduserer sjansene for arbeid og øker derved faren for fattigdom.

5.1 Barnefattigdom

Antall barnefattige som lever i hushold der registrert inntekt er under 60 prosent av medianen, økte i perioden 2000 - 2006 fra 50 000 til 85 000. Vi har altså hatt en økning av antall fattige i en periode der skiftende regjeringer har hatt ambisjoner om å redusere og fjerne fattigdommen. Tallene sier ikke noe om hvorvidt tiltak som er iverksatt i samme periode under regjeringens fattigdomssatsing, har gitt fattige tilgang til flere arenaer gjennom bl.a. gratis fritidsaktiviteter for barn. Denne type tiltak kan i noen grad kompensere for dårlig økonomi i husholdet, øke livskvaliteten og redusere opplevelse av marginalisering og sosial eksklusjon. Tallene viser imidlertid at fattigdommen er økende. Dette kan også tyde på at den sosiale ulikheten er økende i det norske samfunn.

Forskning på fattigdom i Norge viser at fattige barn og unge deltar på tilbud og aktiviteter som koster penger i mindre grad enn andre barn og unge (Sandbæk (red.) m. fl. 2008). Barn og unge rapporterer også at de unnlater å spørre foreldrene om penger til deltagelse fordi de vet at familien har dårlig råd (Gustavsen Tvetene 2001, Hjelmtveit 2004 og 2008, Gustavsen 2009, Sandbæk (red.) 2008). Hjelmtveits studie viser også at barn og unge som lever i fattigdomsutsatte familier, føler seg utenfor et fellesskap de oppfatter at andre kan

¹⁶ Det er en pågående diskusjon om studenter skal inkluderes eller ikke i slike mål. En stor del av disse vil nemlig i løpet av utdanningen falle inn under definisjonen av fattige. Siden dette vil være en midlertidig tilstand, kan det imidlertid være grunn til å ta disse ut av statistikken.

være med på (Hjelmtveit 2004 og 2008). Hjelmtveit viser også til at informantene i hans materiale uttrykte stor frustrasjon over familiens dårlige økonomi. Gustavsen (2001) fant det samme i sin undersøkelse:

Studier viser også at barn og unge som bor i fattige familier og som kunne ønske seg mulighet til å delta i ulike aktiviteter, ikke vil fremsette dette som et ønske verken overfor foreldre eller andre. Undersøkelsene viser at barn og unge som lever i fattigdom ikke vil utsette sine foreldre for de påkjenninger det innebærer for foreldrene alltid å si nei. De vil heller ikke utsette seg selv for å ønske seg noe de har erfaring med ikke kan gjennomføres. De lærer seg å dempe forventninger, de lærer seg å leve med å ha mindre og delta mindre enn andre barn (Harju 2008, Stolanowski og Gustavsen Tvetene 2005). Barn og unge som bor i fattigdomsutsatte familier, ser også ut til å bevisst unngå å utsette seg selv for å bli marginalisert i vennegjengen og trekker seg av den grunn tilbake. Ridge (2002) fant, i likhet med Gustavsen (2001), at fattige barn og unge søker hen til andre barn og unge som er i en liknende situasjon som dem selv, for å unngå å føle seg annerledes. Dette er en naturlig og adekvat reaksjon gitt deres situasjon.

Et annet forhold er knyttet til foreldrenes situasjon. Forskning har vist at fattige voksne er utsatt for selvbildereduksjon, tap av selvtillit og redusert tro på egne evner og ressurser (Underlid 2005). Mange fattigdomsutsatte voksne er også personer med helseplager. Det er grunn til å tro at denne helsesituasjonen, kombinert med det faktum at økonomien ikke strekker til, reduserer deres kapasitet og styrke knyttet til blant annet å ta initiativ i forhold til barns aktiviteter. Telemarksforskning fant i en pilotstudie blant fattige familier at foreldrene gir uttrykk for stor bekymring, fortvilelse og frustrasjon over ikke å være i stand til å gi barna mulighet til å delta på fritidsaktiviteter (Gustavsen m.fl. 2010).

En studie av kulturskolebruk og inntektsklasser, viste at barn fra lavere inntektsklasser sjeldnere benyttet kulturskoletilbudet enn barn fra middel og høyklasse. Materialet tyder på at dette først og fremst kan forklares med pris på tilbudet (Gustavsen og Hjelmbrække 2009). En rekke empiriske studier viser også at idretts- og friluftslivstilbudet ikke på langt nær er for alle. For så vel friluftsliv som idrett gjelder at deltakelsen i nær sagt alle aktiviteter er høyest blant barn og ungdom fra ressurssterke familier. Også det markerte frafallet i skolen har en sosial

dimensjon (Synovate 2009). Det er ulike forklaringer på dette, og økonomiske forhold er en dimensjon. Normer og regler, og seleksjonsmekanismer knyttet til dette, er en annen dimensjon. Denne seleksjonsprosessen medfører blant annet at fattige barn i mindre grad enn andre barn, deltar i idretts- og friluftsliv. Tilsvarende finner vi for fattige voksne.

En artikkel i tidsskriftet *Journal of Cognitive Neuroscience* (2008), viser at mangel på stimulering i form av blant annet nye opplevelser, øker faren for nedsettelse av kognitive ferdigheter og problemløsning. Dette kan påvirke utvikling av evner som er av betydning for barnets læringsutvikling. Tilrettelegging av aktiviteter for barn og unge, så vel som deltagelse på sosiale arenaer og mestringsgrupper slik Familiehuset tilbyr, kan derfor se ut til å være et viktig bidrag for å øke barn og unges livskvalitet i hverdagen, og deres mestringsevne, blant annet i forhold til skoleprestasjoner. Tilrettelegging av aktiviteter for barn og unge, kan derfor se ut til å være et viktig bidrag for å øke barn og unges mestringsevne blant annet i forhold til skoleprestasjoner.

Forskning på barnefattige viser også at fattigdomsutsatte barn og unge ofte bærer på omfattende bekymringer knyttet både til sine foreldre og seg selv (Ridge 2002). Dette "forstyrrer" læringsmuligheter, noe som igjen øker faren for dårlige skolerestater. I sin tur påvirker det selvbildet negativt, og barnet får lav mestringfølelse, noe som "forstyrrer" læringsbildet ytterligere. Når vi også vet at selvbildet til foreldre av fattigdomsbarn og unge er utsatt for devaluering (Underlid 2005), forsterkes denne negative spiralen ytterligere ved at barnet heller ikke har modeller i hjemmet som kan kompensere for eget selvbilde, snarere tvert om. Det er denne spiralen som bidrar til å øke faren for det vi har kalt for sosial arv. Foruten at økt mestringsevne har en egenverdi for barn og unge her og nå, legger det også grunnlaget for å redusere sjansene for at fattigdom går i arv. Dette forklares med at utdanningsforløpet i grunnskolen vil påvirke elevens tro på seg selv og sine muligheter, noe som igjen kan virke inn på videre skolevalg. Utdanning er den enkeltstående variabel som i størst grad påvirker muligheter på arbeidsmarkedet, som igjen er den viktigste enkeltstående faktor som medvirker til å redusere sjansene for fattigdom (St. meld. nr. 16... og ingen sto igjen..). Forskning viser at bortvalg av og fra (drop-out) videregående opplæring, særlig er knyttet til elever som kommer fra familier med lav sosioøkonomisk status

(Grøgaard og Hatlevik 2004, Markussen m.fl. 2008). Det er mange forklaringer på dette.

I Hortensia har skolen blitt fokusert gjennom mestringsgrupper og andre tilbud i regi av Familiehuset. Hortensia har også arbeidet systematisk med å legge til rette for innsats mot utsatte elever i ungdomsskole og videregående opplæring.

I tillegg til at opplevelser og aktiviteter kan bidra til øket mestrings- og problemløsningsevne og bedret selvbilde, gir det også barn og unge mulighet til å delta i aktiviteter som andre kan være med på. Dette kan igjen øke muligheten for at barna opplever å tilhøre et fellesskap, en viktig forutsetning for integrasjon. Gode møteplasser er også helsefremmende møteplasser. Det er grunn til å anta at arenaer vi har lagt grunnlag for i prosjektåret 2008 og 2009, fremmer bedre helse hos både barn, unge og deres familier. Vi vil særlig fremheve gruppetilbudet på Familiehuset.

Undersøkelser viser også at fattige foreldre prioriterer barna og de forsøker å skjerme dem fra fattigdommens konsekvenser. Men der fattigdommen opptrer over tid, er det ikke mulig å unngå at barn og unge rammes (Sandbæk (red.) 2008).

Samlet viser studier av barnefattigdom i Norge at barn og unge som lever i fattigdom opplever at de ikke kan delta på lik linje med de fleste andre. De opplever å være utenfor det alminnelige fellesskap, de føler seg ekskludert. Dette er først og fremst barn og unge som lever i familier som over tid har hatt svært dårlig økonomi (Seim og Larsen 2011) .

Statistisk sentralbyrå (SSB) viser til i sin oppsummering av sosiale indikatorer i 2010 at ett av de mest entydige negative utviklingstrekkene er økningen av andelen barn som tilhører lavinntektsgruppen. Dette skyldes delvis endringer i befolkningssammensetningen (flere innvandrere), men også at flere av stønadene som er viktige for barn i lavinntektsgruppen, særlig barnetrygden, har blitt mindre. Andre negative utviklingstrekk er større inntekts- og formuesulikhet, samt at enkelte grupper som fra før hadde relativt lav inntekt, har sakkert akterut i inntektsutviklingen. Dette gjelder framfor alt yngre aleneboende. SSB viser videre til at holdningsundersøkelser tyder på at det store flertallet av befolkningen ser på økte inntekts- og formuesforskjeller som et problem (Hellevik 2008).

5.2 Skammen

Fattigdom er et ladet begrep. Det gir sterke assosiasjoner til nød, utarming og død. Dette kan være noe av forklaringen på hvorfor det har vært, og er, problematisk for mange å anvende begrepet om norske forhold. Vi skal faktisk flere hundre år tilbake i tid for å finne at fattigdom ikke alene var forbundet med nød, men også med skam og vanære. Adam Smith formulerte dette omtrent slik for drøyt 230 år siden:

En linskjorte ... er, strengt tatt, ikke en livsnødvendighet. Jeg antar at grekerne og romerne levde veldig komfortabelt selv om de ikke hadde lintøy. Men i størstedelen av Europa i dag vil en troverdig dagarbeider skjemmes over å opptre i offentligheten uten en linskjorte, siden en slik mangel kan antas å skyldes den skammelige grad av fattigdom som ingen kan falle under uten å vise ekstremt dårlig framferd. (Smith, 1776, Book 5, Chapter 2 (fritt oversatt av artikkelforfatteren))

Skammen over å være fattig finner vi også i vår tid, og er blant annet omhandlet i Harjus (2008) dr. arbeid om fattige barn i Sverige. Hun fant at en felles erfaring i forhold til barna som opplever begrensninger når det gjelder sosial delaktighet, er at barna uttrykker en følelse av skam og redsel for ikke å passe inn og for å være annerledes. For å unngå disse følelsene og denne redselen, arbeider både barn og foreldre aktivt med å minske gapet til andre barn. Foreldre prioriterer barna fremfor seg selv (Harju 2008, Sandbæk m.fl. 2008). I følge Harju (2008) innebærer det å leve med knapp økonomi om kontinuerlig forebyggende arbeide, for å unngå opplevelsen av skam og utestengning, dernest for å kunne fremstille seg slik man ønsker.

Forskning på fattige voksne viser tilsvarende funn. Underlid (2005) fant at fattigdom er sterkt forbundet med vanære og devaluering. Barn og unges opplevelse av skam er også noe beskrevet i norsk forskning (Gustavsen 2009). Dette knytter seg bl.a. til at fattige barn og unge gruer seg til å komme tilbake til skolen etter ferie, fordi de ikke har feriefortellinger å legge frem i klassen. Skammen over fravær av opplevelser, deltagelse og mangel på utstyr er også områder barn og unge rapporterer om. Skam over dårlige boliger et annet område. Barn og unge rapporterer at de synes det er flaut å ta med seg venner hjem fordi de

bor dårlig og ofte trangt. En informant i et pågående arbeid i en kommune, som delte rom og seng med sin mor fordi det kun var ett soverom i leiligheten, uttrykte sterk skamfølelse over situasjonen. Hun gråt da hun fortalte følgende:

Jeg tar aldri med venner hjem. Det er bare en venninne, hun som står meg aller, aller nærmest, som har vært her hjemme og sett hvordan vi har det, som har sett at jeg ikke har eget rom og må sove i samme seng som min mor. Det er så grusomt¹⁷.

Prosjektet "Shame, social exclusion and the effectiveness of anti-poverty programmes: A study in seven countries"¹⁸, (Lødemel) har som mål å studere hvordan utformingen og implementeringa av velferdspolitikkk kan påvirke en mulig sammenheng mellom opplevelsen av fattigdom og skam. Bakgrunnen for prosjektet er å finne i Amartya Sens postulat, der fattigdom universelt er knyttet til skam. Kunnskapen som kommer ut av dette prosjektet, kan medvirke til en bedre og mer kunnskapsbasert undervisning i hvordan vi kan møte brukere med respekt og unngå skadevirkninger¹⁹.

Noen vil hevde at det er en hensikt med skammen, fordi den kan bidra til at befolkningen etterstreber å unngå livssituasjoner og tilstander som er marginalisert og skambelagt. Gjennom dette reduserer vi omfanget av slike tilstander, som f.eks. fattigdom. Hvordan frykten for skammen påvirker folks handlinger, for eksempel på en måte som gjør at den enkelte ikke vil skille seg ut "fra mengden", er studert i en rekke arbeider.

Hjelmtveit (2004) oppsummerer sin studie på følgende måte:

¹⁷ Gustavsen m.fl. 2012, under publisering.

¹⁸ <http://www.hioa.no/eng/Aktuelle-saker/Skam-tvinger-fattige-i-isolasjon>

¹⁹ Det britiske forskningsrådet (ESRC) støtter dette internasjonale prosjektet om fattigdomsforskning der Høyskolen i Oslo, avdeling for samfunnsfag (SAM) ved professor Ivar Lødemel er partner. <http://www.esrc.ac.uk/my-esrc/grants/RES-167-25-0557/read>
<http://www.utrop.no/Nyheter/Utenriks/21540>
<http://www.forskning.no/artikler/2011/november/304343>

Savnet av selve de materielle godene og aktivitetene innebærer altså samtidig en opplevelse av sosial deprivasjon. Det og ikke ha ting og ikke kunne gjøre ting har samtidig en tilleggsdimensjon som handler om sosial rangering.

Tilsvarende funn finner vi blant annet i skandinavisk og engelsk forskning på området (Harju 2008, Ridge 2002).

Det som er viktig i denne sammenheng, når vi snakker om barn og unge, er at de i liten eller ingen grad er i stand til å påvirke levekårsdimensjoner som har sterk innflytelse på deres hverdagsliv og oppvekst, som for eksempel foreldrenes tilknytning til arbeidslivet og foreldrenes inntekt. Barn og unge er så og si uskyldige ofre for samfunnets holdninger til fattigdom. Hvordan slike holdninger påvirker deres selvbilde og selvillitt, er lite studert. Etter vårt syn er dette avgjørende kunnskap når vi skal søke å forstå og forklare blant annet reproduksjonsmekanismer i det norske samfunn.

5.3 Helsedimensjonen i fattigdommen

Helsedimensjonen i fattigdommen er etter forskerens vurdering for lite påaktet generelt i Norge. Helseforskjeller i Norge forekommer i alle aldersgrupper, gjelder for begge kjønn, er store uansett mål på sosial status og gjelder for mange ulike mål på helse. Det ser også ut til at dette har vedvart over tid, og er kanskje i ferd med å øke. Vi finner også at helseforskjellene danner en gradient (Gradientutfordringen). Elstad (2008) viser til at den sosiale gradienten i helse ikke fremstår like tydelig i barndom som vi finner hos voksne, og fremholder at forskningen gir et inkonsistent inntrykk, og at det ofte er små forskjeller som er funnet. Andre studier peker på tilsvarende funn (West og Sweeting 2004). Elstad fant imidlertid at fattigdom over tid påvirket helsen negativt, primært knyttet til psykosomatiske plager og vekst målt ved høyde). I en studie blant barn i familier med inntekt under 80.000 kroner fant man også at det var relativt flere dødsfall i sjuårsperioden 1993–1999 (0,24 prosent) i disse inntektsgruppene, enn blant barn i familier med over 110.000 kroner (0,18 prosent). Flere nordiske studier har også vist at barn og unges helse er sosialt skjevt fordelt (Grøholt m.fl. 2001). Med data fra alle de nordiske landene viste Grøholt og medarbeidere at forekomsten av flere kroniske barnesykdommer former en sosial gradient (Grøholt m.fl. 2001). Målt både for

utdanningsnivå, inntekt og yrke fant man i denne studien høyere forekomst av astma, allergi og eksem hos barn i familier med lavest sosioøkonomisk status. Grøholt og medarbeidere har i en senere studie med data for alle de nordiske landene undersøkt ulike smertetilstander hos barn etter sosioøkonomisk status hos foreldrene (Grøholt m.fl. 2003b). De fant høyere forekomst av hodepine, magesmerter og rygg smerter hos barn i familier med lavt utdanningsnivå og lav husholdningsinntekt. Man viste i denne studien en økt risiko på 40 prosent for at barna opplevde disse smertetilstandene dersom familien hadde lavt utdanningsnivå og lav husholdningsinntekt (Gustavsen 2011) .

Tallrike studier viser også at det er en sammenheng mellom inntekt og helse. Helsen i befolkningen blir gradvis bedre med økende inntekt. Det finnes en stor mengde forskning, både nasjonalt og internasjonalt, som blant annet beskriver ulike forklaringer knyttet til sosial ulikhet i helse, herunder inntektsforklaringen der det blant annet fokuseres på at psykososiale risikofaktorer for uhelse kan være knyttet til ulike statuseffekter av plassering i inntektshierarkiet. Tilgang til kjøp av helse i form av trening, helsebringende kosthold, helsetjenester osv. er også en forklaring. Slike studier har først og fremst vært rettet mot voksne.

I Horten har vi trukket inn helsestasjonen, men det er fremdeles et betydelig, uutnyttet potensial knyttet til å ta i bruk helsestasjonens kompetanse systematisk. Dette er et område vi vil arbeide for at skal innlemmes i handlingsplanen som skal utarbeides for fattigdomsområdet i Horten kommune.

6. Sosiale ulikheter i oppvekst

Nettopp dette, sosiale ulikheter, har de senere årene fått økende oppmerksomhet både i fag, politikk og forskning. Det er blant annet godt dokumentert at vi finner sosial ulikhet i helse i Norge og at denne danner en sosioøkonomisk gradient. Mål på sosioøkonomisk status er utdanning, inntekt og yrke. Gradienten viser at helsetilstanden har sammenheng med sosioøkonomisk status. De ulike komponentene antas å kunne påvirke hverandre, for eksempel utdanning og arbeid, arbeid og inntekt osv. Levekår skapes nemlig som et resultat av ressurser, seleksjon til ulike arenaer og den fordelingen som foregår på de enkelte arenaene. En ressurs som utdanning kan for eksempel realiseres på arenaen arbeidsmarkedet. Arbeidsmarkedet reguleres av ulike seleksjonsmekanismer, der for eksempel dårlig helse kan innebære at noen ikke får adgang. Normer eller tradisjoner kan også føre til at enkelte grupper foretrekkes framfor andre, for eksempel at menn favoriseres eller at yngre foretrekkes framfor eldre.

Telemarksforsknings rapport ”Sosiale ulikheter i oppvekst – en humanitær utfordring” (Gustavsen 2011), tar for seg sosiale ulikheter i oppvekst, med fokus på økonomi (fattigdom), helse og utdanning. Hensikten med rapporten er å peke på hvilke utfordringer vi står overfor i Norge i dag når det gjelder barn og unges oppvekstsituasjon der vi særlig var opptatt av inklusjon, eksklusjon og reproduksjon av sosiale ulikheter. Rapporten viser at vi finner systematiske sosiale ulikheter i oppvekst der det er den samme gruppe barn og unge som er utsatt på områdene vi har studert. Vi finner at barn og unge som bor i familier med lav sosioøkonomisk posisjon, i langt større grad enn andre barn erfarer opphopning av negative livshendelser. De ulike livshendelser påvirker hverandre negativt. For eksempel vil et barn som bor i en familie der foreldrene mottar offentlig inntektssikring og ikke er i lønnet arbeid, være langt mer fattigdomsutsatt enn andre barn. Dette øker risikoen for dårlige boforhold. De samme barna vil også oppleve langt større helseproblemer hos foreldrene enn andre barn. Dette kan igjen påvirke barnets egen helse, som i sin tur kan virke inn på barnets skolegang.

I arbeidet med å bekjempe fattigdom, er det derfor viktig at vi inntar et helhetlig perspektiv. Telemarksforskning har også påpekt betydningen av at barnefattigdomsbekjempelse ikke alene må dreie seg om kompenserende tiltak, f.eks. tilbud om fritidsaktiviteter, utstyrssentraler m.m., men at det også må fokuseres på foreldrenes situasjon, samt at det er nødvendig med et systemperspektiv. Med systemperspektiv menes her å utvikle metoder og modeller som retter seg mot flere risikofaktorer samtidig, slik vi bl.a. gjør i Hortensia. I vårt arbeid de senere årene, står også brukerperspektivet svært sentralt, forstått som reell og likeverdig medvirkning. Brukernes løsningsforslag som retningsgivende på veien til selvhjulpenhet, anser vi helt sentralt. Dette korresponderer godt med ambisjonen i Hortensia.

7. Medvirkning forstått som partnerskap

Begreper som empowerment, brukermedvirkning og partnerskap har i stor grad vært utviklet av fagfolk og forskere. På samme måte har behovet for brukermedvirkning ofte vært et uttrykk for profesjonelle, ledere, politikere og forskere sine behov for svar på ulike spørsmål. Det er ikke gitt at brukerne selv oppfatter disse spørsmålene som relevante. Hva finner vi om vi snur dette på hodet og involverer dem det gjelder? I en partnerskapstilnærming er det relevant å betrakte hjelpetilbudet fra brukernes egen synsvinkel, og samtidig gi dem anledning til å påvirke utviklingen av tilbudene basert på hva de mener er gode tjenester.

I det videre benytter vi tekst hentet fra heftet ” *Bruker, brukermedvirkning, bruker med virkning, tverrfaglig samarbeid, partnerskap - En brukermedvirkningsprosess i HUSK.*” Teksten er samskrevet med brukere i samarbeid med høyskolelektor Elisabeth Brodtkorb, 1. amanuensis Tor Slettebø ved Diakonhjemmets sosialhøyskole og KREMs Hilde Dalen.

7.1 Empowerment

Empowerment er et honnørord, og det trengs ytterligere avklaring for å gi begrepet mening i en gitt sammenheng. Det er vanskelig å gi en kort og entydig definisjon av begrepet empowerment fordi begrepet rommer mange motstridende ideologier og strømninger. Det engelske ordet ”empower” har to betydninger: 1. to give power or authority to; authorize; og 2. to enable or permit (Oxford English Dictionary 1971). På norsk brukes begrepet om å gi makt eller kontroll til, og å gjøre i stand til eller å tillate. Ord som myndiggjøring blir også benyttet. I både den engelske og den norske betydningen ligger det en spenning mellom den aktive og passive forståelsen av empowerment. Det er viktig å understreke at brukerne selv skal stå for sin egen empowermentprosess, og at fagfolkenes rolle er å legge til rette for at

dette kan gjøres. Empowerment er ikke noe man gjør med folk, men det er noe som folk kan settes i stand til å gjøre selv.

De innebygde motsetninger kan gjøre det vanskelig for fagfolk som skal forsøke å implementere teorien i praktisk utøvelse. I tillegg beskrives empowerment både som et perspektiv, en teori, en metode, en tilnærming og som en ideologi. Beskrivelsen av empowerment vil med det være avhengig av hvilken kontekst, virkelighetsforståelse og menneskesyn som legges til grunn. Sentralt i flere av definisjonene av empowerment, er at brukerne får mulighet for å ta kontroll over sine egne liv, og at de opplever at de har innflytelse og makt til å påvirke egne livsbetingelser og forhold som kan øke deres helse og velferd. En kort og sammenfattet definisjon av empowerment på norsk er:

Empowerment er et mål og en prosess hvor brukerne individuelt eller kollektivt får anledning til å ta økt kontroll over eget liv ved å påvirke egne livsbetingelser og ved å ha innflytelse i tiltak og tjenester som kan gi bedre levekår og livskvalitet. (Slettebø, Brodtkorb, Dietrichson og Lyhne 2009)

I en demokratisk tilnærming til empowerment forventes det at brukerne i tillegg til å påvirke utviklingen av egne tiltak, skal ha innflytelse i forhold til de organisasjoner og institusjoner som påvirker og utøver kontroll over deres livsbetingelser. I et slikt perspektiv er brukermedvirkning også en del av en sosialpolitisk bevegelse der det legges vekt på sosial inklusjon, autonomi og uavhengighet, med mål om å styrke brukernes rettigheter som medborgere (Beresford 2002). Brukermedvirkning er altså et viktig element i empowerment-tenkningen.

7.2 Brukermedvirkning som teoretisk begrep

Brukermedvirkning har lenge vært både et mål og et virkemiddel i sosialfaglig arbeid, men det kan likevel være vanskelig å få til. Selv der hvor kunnskapsutviklingen kan virke velmenende, radikal og frigjørende, kan den likevel inneholde elementer som kan oppleves som undertrykkende for tjenestemottakerne. Brukermedvirkning er heller ikke et entydig begrep, men det kan defineres som ”*de som berøres av en beslutning, eller er brukere av tjenester,*

får innflytelse på beslutningsprosessen og utformingen av hjelpetilbudet” (St. meld. Nr. 34 (1996-97), s. 29).

En enkel måte å definere en bruker på er å si at *det er en som benytter seg av et offentlig tjenestetilbud* (Rønning og Solheim 1998, s. 21).

Kurset i endringsmetoder i regi av KREM har åpnet opp for å forstå relasjonen til hjelpeapparatet på flere måter. På den ene siden er brukere mottakere av tjenester, i alle fall for en periode, men de er også noe mer. Brukere har kunnskaper og erfaringer som fagfolkene, administratorene og politikerne trenger, både for å gi bedre hjelp til den enkelte, men også for å kunne utvikle et bedre tjenestetilbud for alle. Således kan brukere også betraktes som samarbeidspartnere. Ordene som brukes må kunne ta høyde for at vi ikke ”er enten eller”, men at vi er ”både og”.

En god relasjon kjennetegnes av at begge partene opplever at de er mottakere og givere, at vi gir og at vi får. Det er denne vekselvirkningen som er grunnlaget for at vi opplever gjensidighet og mening i samhandlingen med andre.

I teori om brukermedvirkning skilles det vanligvis mellom ulike nivåer og grader av medvirkning. Når det gjelder nivåer av medvirkning, skilles det mellom individuell og kollektiv medvirkning. Det er formålet med medvirkning som avgjør hvilket nivå som beskrives. Med individuell medvirkning er formålet at den enkelte har innflytelse i sin egen sak. Individuell medvirkning handler om at den enkelte skal bli hørt og få anledning til å komme med forslag til hva som skal gjøres og at disse synspunktene blir tillagt vekt i utformingen av tiltaket. Med kollektiv medvirkning er formålet å påvirke utviklingen av det generelle tjenestetilbudet og som får konsekvenser for alle brukerne av tjenesten (Slettebø og Seim 2007). Kollektiv medvirkning kan foregå lokalt, men også overfor sentrale myndigheter med den hensikt å påvirke lover og retningslinjer. Kollektiv brukermedvirkning kalles også medvirkning på systemnivå (Rønning og Solheim 1998). I denne typen brukermedvirkning er det oftest flere som deltar. Det kan være en gruppe eller en organisasjon, men det kan også utføres av enkeltpersoner som deltar i planlegging som får betydning for alle brukerne av tjenesten. Kollektive medvirkningsformer kan være: Samarbeid med brukerorganisasjoner, brukerundersøkelser, høringsmøter, søkerkonferanser, arbeids- og referansegrupper, brukerråd, dialogkonferanser m.v. I teorien skilles det også mellom ulike grader av

medvirkning. Vanligvis forstås medvirkning som en mulighet til å påvirke og at medvirkning gir resultater.

Medvirkning må bety at brukerne skal ha innflytelse hvis brukermedvirkning skal få et reelt innhold. Ellers blir begrepet bare retorikk. Det er ikke tilstrekkelig å lytte til brukerne fordi det å lytte til brukerne ikke nødvendigvis gir resultater. Ideelt sett skal brukeren ha anledning til å forhandle seg frem til løsninger og helst ta egne avgjørelser innenfor rammene av lovverket. Sherry Arnstein påpeker at ikke alle måter å delta på sikrer at undertrykte når målet som er å komme i en maktposisjon (Arnstein i Andrews 2003). Arnstein har utarbeidet modellen ”A ladder of participation”, som viser ulike grader og nivåer av brukermedvirkning (Møller mfl 2011). Sherry Arnsteins brukermedvirkningsmodell har åtte separate trinn, hvorav bare de tre øverste faktisk kan kalles grader av maktoverføring og kontroll. De to nederste trinnene, *manipulasjon og terapi*, kaller hun ikke brukermedvirkning. I midten har hun plassert ulike grader av symbolsk medvirkning, medvirkning som er mer eller mindre reell. Arnstein påpeker at det må skje en reell overføring av makt. Det betyr at makthaverne (saksbehandlere, helsearbeidere eller eksperter) må gi fra seg både kontroll og makt.

Mye av det som kalles brukermedvirkning i dag er, i følge Arnstein ikke reell medvirkning. De to nederste trinnene er i følge Arnstein det samme som ikke-deltakelse. Her har deltakelsen som mål å enten utdanne eller behandle noen. I det tredje, fjerde og femte trinnet blir det åpnet opp for at målgruppen kan motta informasjon og bli hørt, for eksempel gjennom spørreundersøkelser, konsultasjoner, allmøter osv. Makthaverne (saksbehandlere, beslutningstakere og eksperter) velger selv hvorvidt de vil ta hensyn til disse synspunktene. Dersom deltagelsen er begrenset til disse nivåene, er det ingenting som sikrer at noe blir endret. I en partnerskapsposisjon kan derimot målgruppen inngå i samspill med de som har makt, og mulighetene er til stede for at makeforhold kan forskyves. De øverste nivåene markerer således en forskyvning i forhold til makt. Arnstein sier ikke noe om det alltid er ønskelig at makt forskyves og at brukerne bestemmer. Det er bruk for ekspertkompetanse, og profesjonell maktbruk kan derfor være det rette. Å gi fra seg makt kan også være en form for manipulasjon, i form av ansvarsfraskrivelse hos de profesjonelle. Ingen er noen gang i besittelse av full kontroll, og ingen har mulighet til å ha full oversikt over konsekvensene av alle

handlinger. Det øverste nivået med full brukerstyring kan virke forlokkende, men er sannsynligvis utopisk.

Empowerment oppnås ikke ved at maktesløse blir overlatt til å forvalte sine egne problemer. Det dreier seg altså om å være bevisst på hvor man befinner seg på stigen, og om det i et gitt tilfelle er rett å være der man er for øyeblikket. Vi vet at brukermedvirkning ikke nødvendigvis forstås på samme måte hos alle deltakere i ett og samme prosjekt. Brukermedvirkning må oversettes og forstås på nytt i hver situasjon for å gi et meningsfullt innhold, og dermed kan det også bli vanskelig å vurdere ”hvordan brukerne har opplevd brukermedvirkning”. I en situasjon hvor man er skuffet og irritert, vil man sannsynligvis ha en annen opplevelse av brukermedvirkning enn når alt er bra. (Hanson 2009).

7.3 Samhandling og partnerskap

Når det gjelder samhandlingen med offentlige tjenester, fremstilles partnerskap og samarbeid som et ideal. I den profesjonelle forståelsen blir begrepet partnerskap ofte stående som et prinsipp for god praksis, men uten at begrepet er blitt drøftet kritisk. Det er flere forutsetninger for partnerskap. For det første kreves det en relasjon mellom brukerne og fagfolkene. Aktørene må kunne oppleve at de er i en dialog. Hvis denne forutsetningen ikke er til stede, må brukerne få tilbud om å bytte saksbehandler på lik linje med, for eksempel fritt valg av primærlege. For det andre kreves det at brukerne får informasjon om rettigheter, om hjelpetilbud, om organiseringen av tjenestene, om beslutningsprosesser og klagemuligheter. Dette sikrer ikke medvirkning i seg selv, men er viktige forutsetninger for reell medvirkning. Partnerskap mellom mottakerne av tjenestene og fagfolkene og hva det kan bety:

- At både brukernes erfaringer og de profesjonelles fagkunnskaper anerkjennes.
- At ansvaret for samarbeidet deles i fellesskap mellom brukerne og fagfolkene, og at det forhandles om løsninger.
- At brukerne får reelle valgmuligheter og innflytelse.
- At det er åpenhet om at maktforskjeller må erkjennes.
- At både brukerne og fagfolkene skal føle seg som likeverdige aktører, selv om makten ikke alltid er jevnt fordelt.

- At det stilles krav om, og forventninger til, innsats fra begge parter.
- At det foretas løpende evaluering: Hvert møte skal avsluttes med en kort evaluering om hva partene opplevde som bra og hva som kunne ha vært gjort annerledes. (Slettebø, m.fl. 2009)

Hva som forstås som partnerskap i én relasjon, kan oppleves som en tvangstrøye for andre. Definisjonen av partnerskap må alltid forhandles frem i hvert enkelt tilfelle, og må ta utgangspunkt i brukernes ønsker og behov, og den konteksten møtet finner sted i.

I regi av HUSK²⁰ ble det våren 2008 arrangert et kurs hvor deltakerne fra brukersiden, forskning og forvaltning drøftet den teoretiske forståelsen av brukermedvirkning. Brukermedvirkning ble samtaletema under frokost, lunsj og middag i tillegg til å være tema i forelesninger og i gruppediskusjoner. Etter dette har debatten fortsatt deltakerne seg imellom og med forskerne. Det er vanskelig å bli ferdig med denne diskusjonen fordi det handler om vår identitet, hvordan vi forstår oss selv, hvordan andre oppfatter oss og hvordan vi vil at andre skal oppfatte oss. Dessuten endrer vår identitet seg etter hvert som vi gjør oss nye erfaringer. I tillegg har vi mange ulike identiteter. Kontakten med hjelpeapparatet er bare én side av mange relasjoner vi inngår i. Vi er mødre, fedre, kjærester, tanter, onkler, venner, naboer, sjefer, forskere, aktivister, konger, dronninger og mye mer. Det er slik at vi går inn og ut av mange roller i livene våre, og vi ønsker ikke bare å bli redusert til en av disse, for eksempel til en ”bruker”. Deltakerne på kurset er ikke enige om hvilket begrep som er best. De er derimot forent om at relasjonen mellom tjenestemottaker og tjenesteyter må bygge på en forståelse av at kunnskaper og erfaringer fra begge parter må tillegges verdi. Maktforskjeller mellom de ulike partene vil alltid være til stede, men det behøver ikke være til hinder for utvikling av gjensidighet. En viktig forutsetning for medvirkning er å få bedre kjennskap til regelverket, og hvordan jeg som stønadsmottaker kan medvirke i egen sak eller på systemnivå.

²⁰ <http://www.hioa.no/Forskning/FoU-SAM/Sosialforsk/HUSK-Osloregionen>

Kunnskap kan gi oss et språk, en forståelse og et begrepsapparat og opplevelsen av å ha blitt lyttet til av fagfolkene. Andre forhold som kan bidra til økt medvirkning har vært konkrete erfaringer, oppgaver og ansvar. Gjennom dette blir kompetansen gjort tilgjengelig for andre og den oppleves å bli tatt på alvor. Dette igjen kan gi en følelse av mestring, noe som påvirker til et mer positivt selvbilde og bedre forutsetninger for å gå videre i dialog.

Fagfolkenes holdninger til brukerne er også av betydning, for eksempel ved at de også kan gå inn i rollen som elev og lytte fordomsfritt før de gjør seg opp en mening om det videre forløpet. Fagfolkenes relasjonelle kompetanse og oppfølging av den enkelte, er viktige egenskaper som fremmer medvirkning.

Brukermedvirkning er ikke en teknikk som skal anvendes. Brukermedvirkning er like mye et uttrykk for en holdning. Det er vanskelig å medvirke alene, men sammen med andre går det lettere. Kollektiv aktiviteter, enten det er i et arbeidsfellesskap eller i en organisasjon, synes kanskje å ha vært den viktigste forutsetningen for medvirkning. Fellesskapet med andre er viktig, og omdreiningspunktet fant sted der alle partene opplevde samarbeidet som nyttig.

Det bærende prinsipp og grunnleggende verdi i KREMs arbeid, er likeverdig partnerskap mellom faglig kompetanse (forvaltningen) og livserfaringskompetanse (bruker). Dette innebærer at brukerens erfaring skal behandles som en kompetanse i utviklingsarbeidet. I dette ligger at det er viktig å identifisere og lære av brukerens erfaring med blant annet tjenesteforvaltningen, som ledd i utviklingen av ny tjenestemodell og praksismetode. Likeverdig partnerskap mellom tjenesteforvaltning og brukere innebærer at fagpersonen lytter aktivt, fordomsfritt og uten moralske innvendinger i sitt møte med bruker. For å sikre reell og faktisk brukermedvirkning, fremholder KREM at det er nødvendig at også ansatte er myndiggjort. KREMs arbeid er derved tuftet på et likeverdig partnerskap mellom forvaltning og bruker.

Medvirkning refererer til prosessene der brukerens erfaringer inviteres inn som en egen stemme i utviklingsarbeidet. Partnerskapet refererer til intensjonen om et samarbeid. Partnerskapet og derigjennom samarbeidet går lenger enn medvirkning i det at et samarbeid fordrer at du ikke bare inviteres til å gi uttrykk for din mening, men at du er en aktiv part som er nødvendig i et stykke arbeid, man besitter en kompetanse som det er behov for.

KREM er en sosialentreprenør og en brobyggerorganisasjon av, med og for mennesker som har erfaring som brukere av offentlige tjenester og/eller på andre måter er engasjert i arbeidet med å utvikle samarbeidsmodeller mellom offentlig forvaltning, brukere og arbeidslivet. Organisasjonens ambisjon er å bygge broer mellom enkeltindivider og systemer og mellom ulike sektorer, og vise mulighetene som ligger i å møtes på tvers.

8. GJORT - Hortensiaaktiviteter

I det foregående har vi gjort rede for Hortensias hensikt, ambisjoner, aktører og metode. Derneft har vi utdypet faglige perspektiver i arbeidet. I det videre skal vi beskrive hvilke aktiviteter som er gjennomført i perioden 2008 – 2011.

8.1 Møtearenaer

I 2008 – 2011 har det vært avholdt faste møter mellom prosjektdeltagere. Møtetyper har variert fra år til år (se egne rapporter fra 2008 og 2009), men samlet viser våre data følgende:

Hovedarenaen:

- KREM ressursgruppe (våren 2009)
- Koordineringsgruppa (løpende)
- Prosjektgruppa (løpende)
- Læringslaboratorium (erstattet koordineringsgruppen fra 2011)

I tillegg har det vært avholdt følgende møter:

- Møter mellom KREM og forvaltningen (se under egen omtale av KREMs aktiviteter).
- Møte mellom KREM, forsker og leder i NAV Horten
- Møter mellom KREM, forsker og brukersenterets ansatte og brukersenterets leder

- Utvekslingsmøter mellom koordineringsgruppa og interne avdelinger i NAV Horten
- Ledersamtaler mellom koordineringsgruppen og NAV Horten (ledere)
- Møte ang. drop-out og skolevegring
- Tolkeseminar
- Møter mellom koordinator på Familiehuset, NAV Horten, psykisk helseteam, barneverntjenesten, PPT, helsestasjonen, Horten Videregående skole, psykiatrisk ungdomsteam – DPS, Åpen barnehage
- Koordinator på Familiehuset har også hatt møter med ulike tverrfaglige team i kommunen: TIGRIS (tidlig intervensjon for gravide rusavhengige) TT- team (tverrfaglig team for foreldre/barn førskolealder), Storsteam Horten Videregående (tverretattlig team fokus samhandling), Koordineringsteam NAV Horten – Familiehuset, Team Personalbasen (voksenpsykiatrien)- NAV Horten los og Familiehuset. Målet var å kartlegge metodikk og samhandlingsarenaer, og videreutvikle og integrere metodikk fra prosjekt Hortensia.
- Kontaktmøter på Familiehuset mellom aktører som er i kontakt med familier
- Avklaringsmøter og fagutviklingsmøter med psykisk helseteam
- Fagmøter mellom koordinator på Familiehuset og ungdomsteamet i Barneverntjenesten
- Fagmøter mellom koordinator på Familiehuset og barneteamet i Barneverntjenesten
- Deltakelse koordinator Familiehuset på Sosialfaglig møter i NAV
- Kontaktmøter mellom BUPA og Familiehuset
- Kontaktmøter mellom Psykiatrisk Ungdomsteam DPS avd. Horten og Familiehuset

- Meldingsavklaringsmøter mellom Familiehuset, helsestasjonen og barneverntjenesten
- Storsteam Horten V.G. skole (Familiehuset, psykisk helseteam, PUT, PPT, rådgivere)
- Gruppemøter Drop-out/skolevegring: Familiehuset, Rusforebyggende senter/NAV, rådgivere Horten V.G. skole, SLT- koordinator (koordinerte samordnende lokale tiltak - kriminalforebyggende tiltak), KREM
- Fagmøter mellom Familiehuset og Forebyggende barnevern – Marte Meo terapeut
- Fagutviklingsmøter mellom koordinator, NAV Horten, og helsesøster med ansvarsområde minoritetsbakgrunn
- Kollegiateam med tverretatlige avklaringer og drøftinger, fast struktur fra høst 2008.
- Møte mellom NAV og KREMs ressursgruppe, Voksenopplæringen, Helsestasjonen, Barneverntjenesten, Kultur SLT koordinator, Videregående skoler.
- Møter mellom KREM og NAV Hortens ansatte. KREM har vært fysisk til stede i brukersenteret, primært våren 2009. I tillegg har KREM deltatt i to møter sammen med bruker og saksbehandler i NAV. Dagene i brukersentrene har vært brukt til å bli kjent med de som jobber der, og spise lunsj sammen med de som jobber i brukersenteret, pluss noen på sosial, trygd og kvalifiseringsprogrammet. Her har vi fått anledning til å bli litt kjent og snakke litt om hva KREM står for (verdier og ideologi).
- Ulike orienteringsmøter, gruppemøter og andre kontaktmøter

8.2 Tiltak, kompetanseheving og flerfaglig samarbeid

I regi av Familiehuset har det vært aktiviteter i hovedsak innenfor tre områder:

1. Tiltak for koordinerte og fleksible tjenester

2. Gruppeaktiviteter for målgruppen

3. Tiltak for å hindre skolefravall

Videre har det vært avholdt tiltak for koordinerte og fleksible tjenester.

Familiehuset har også gjennomført kompetansehevingstiltak og felles opplæringstiltak på tvers av enheter i emner som:

- Tverretatlig samarbeid – lovverk og taushetsplikt
- Tidlig intervensjon – arbeid i familier med små barn og foreldre som er brukere av NAV Horten
- Tolkeseminar – samtaler med minoritetsfamilier
- Erfaringsseminar om organisering av tverretatlig arbeid – Familiens hus

Ansatte fra Helsestasjonen, NAV, Psykisk helseteam, PUT/DPS, Barneverntjenesten, PPT og Familiehuset har deltatt på felles opplæringsbolker for å ivareta Hortensias hovedmål som er brukermedvirkning i praksis. I etterkant har gruppene gjennomført flere ulike dialogmøter med dette som referanseområde. På denne måten har vi ved felles kompetanseløft fått en referanseramme som utgangspunkt når vi samarbeider i praksisfeltet med bruker. Dette har vært helt avgjørende for at hver enkelt ansatt innehar rolleklarhet, og er kompetent til å ta avgjørelser innen rimelig tid og til det mest hensiktsmessige for brukers uttalte behov. Det er også av avgjørende betydning at ansatte på tvers av enhetene har fått økt kjennskap til hverandres lovverk og praksisfelt. De har i større grad blitt kjent med hverandre og skapt samarbeidsrelasjoner gjennom dialog og felles drøftinger i kollegiateam og andre fora i etterkant.

8.2.1 Tverretatlige drøftinger

Det har i prosjektperioden vært drøftet ca. 280 saker i kollegiateam med fokus på rolleavklaring og myndiggjøring av ansatte, slik at de kan legge forholdene til rette for et godt partnerskap med bruker og andre instanser i saker i praksisfeltet.

Kollegatteam er sammensatt av faggrupper fra: NAV Horten, Barneverntjenesten, PPT, Helsestasjonen, Psykisk helseteam, Psykiatrisk ungdomsteam (PUT – DPS) og Familiehuset

8.2.2 Veiledning

Det har i løpet av prosjektperioden vært avholdt tre tverretatlige veiledningsgrupper med ekstern veileder og to interne veiledningsgrupper med fokus på utsatte familier.

Det planlegges tverretatlige veiledningsgrupper med ansatte fra NAV Horten, Helsetjenesten for barn og unge, Barneverntjenesten, Støtte- og avlastningstjenesten og Boligen for enslig mindreårige flyktninger med oppstart februar 2012. Det vil til sammen starte 3 grupper.

8.2.3 Tiltak for rolleavklaring

Familiehuset har deltatt i OPPSTART AV skoleetatens utviklingsprogram ”Hvor går grensen”. Prosjektet skal bidra til kompetanseheving og veiledning på skoler i forhold til avklaringsmetodikk, og hvordan bli tydelig i eget handlingsrom. Det har vært arbeidet med fire skoler og arbeidet skal fortsette med de resterende skolene og fagutvalg med rektorer.

8.2.4 Aktive koordinerende team

1. Kollegatteam Barn (ukentlig)
2. Kollegatteam Ungdom (ukentlig)
3. Henvendelsesteam på Familiehuset (ukentlig)
4. NAV Horten – brukersenteret og Familiehuset (hver 3. uke)
5. NAV Horten – LOS, Personalbasen og Familiehuset (1 gang årlig)
6. PUT og Familiehuset (ved behov og 2 ganger årlig)
7. BUPA og Familiehuset (ved behov og 2 ganger årlig)
8. Koordineringsteam for Arne Beckersgt. (3 ganger årlig)

9. Helsesøster ved videregående skole og Familiehuset (ukentlig)
10. Koordineringsgruppe skolevegring – stayer (ved behov)
11. Koordineringsteam for Hortensia (ved behov)
12. Storsteam elever Videregående skole (2 ganger årlig)
13. SLT
14. Tverretatlig team førskole alder
15. SO team – seksuelt overgrepsteam
16. TIGRIS – Tidlig intervensjon og hjelp til
17. Tverrfaglig team – introduksjonsprogram / flyktningarbeid
18. Kollegiateam på NAV (hver 14. dag)

8.2.5 Gruppeaktiviteter for målgruppen

- Grupper med innvandrerkvinner – fokus på informasjon, dialog og mestring
- Gruppe med innvandrerfedre – fokus på informasjon, dialog og mestring
- Unge gravide-grupper – fokus på informasjon, dialog og mestring
- Unge mødre-grupper – fokus på informasjon, dialog og mestring
- Grupper av Junior-robotix-klubben – mestringsarenaer for barn i alderen 8-14 år
- Gruppe for barn av psykisk syke foreldre
- Gruppe for barn av foreldre med rusproblematikk
- Terapigruppe for ungdom i sårbar fase i Videregående skole. Samarbeidsprosjekt mellom Horten VG skole, Bupa og Familiehuset.
- Samtalegrupper for elever i ungdomsskoler – hindre frafall, fokus på trivsel og psykisk helse
- Nettverksgruppe for foreldre som mottar bistand og som opplever lite kontakt med andre - isolasjon.
- Grupper for innvandrerungdom - Flexid, fokus på fleksibel identitet som ressurs og utgangspunkt for mestring

Samlet deltakerantall i prosjektperioden i gruppene: ca. 260 barn, unge og foreldre.

Gruppene er drevet av ulike enheter som samarbeider tverretattlig. De ulike enhetene er: Voksenopplæringen, PPT, NAV Horten, Helsestasjonen, Psykisk helseteam, Barneverntjenesten og BUPA

8.2.6 Tiltak for å hindre skolefravall

Hortensia familieprosjekt har stadig økende fokus på frafall i grunnskolen, ungdomstrinnet.

Det er startet et arbeid med bred forankring i flere etater. Det har vært avholdt følgende møter:

- Oktober 09; møte mellom skoleadministrasjonen, rektorene og Familiehuset.
- Oktober 09; 2 møter mellom rektor og sosiallærer på ungdomsskolene, KREM, Utekontakten, Barneverntjenesten og Familiehuset
- November og desember; møte mellom Familiehuset, Barneverntjenesten og hver enkelt ungdomsskole.
- Desember 2010; skolene har hatt interne møter med frafall som tema
- Januar 2010; møte mellom Familiehuset, skoleadministrasjonen og PPT.

Etter dette har det vært løpende kontakt og i oktober 2011 ble det på ny avholdt møte mellom Familiehuset og skoleadministrasjonen. Hensikten med møtene har vært bevisstgjøring av hva langtidsfravær er, og interne rutiner. Fylkesmannens definisjon er blitt lagt til grunn. Det er nå startet et arbeid på de ulike skolene med å se på omfanget av langtidsfravær, samt på interne rutiner for hva som gjøres når en elev har langtidsfravær. Tverrfaglig samarbeid er her et sentralt tema, der Familiehuset er en viktig støttespiller for skolene. Videre i arbeidet *vil det* legges vekt på medvirkning fra elevene når tiltak for å forhindre frafall skal utarbeides. Arbeidet er organisert etter modell ”omvendt prosjektpyramide”, dette betyr at det er ansatte og elevene som legger premissene for det videre arbeidet.

Samarbeidspartnere i arbeidet er; Utekontakten, Barneverntjenesten, PPT, Helsestasjonen, skolene, skoleadministrasjonen, BUPA, Familiehuset og KREM.

8.2.7 Tiltak direkte rettet mot samarbeid mellom brukere og tjenesteforvaltning

- KREM har vært til stede i NAV Horten brukersenter 12 til 15 ganger for å bli kjent med de ansatte, bistå brukere på forskjellig vis og bidra til felles forståelse for samarbeid gjennom dialog
- KREM har deltatt på møter med de ansatte i brukersenter og oppfølging
- KREM har deltatt i samtaler og oppfølging av folk som henvender seg til KREM eller som har blitt henvist fra helsesøster, barnevern, ungdomsteam, rusomsorg eller kriminalomsorgen for å nevne noen.
- KREM har deltatt som støtteperson for bruker i møtet med forvaltningen
- KREM har hatt løpende kontakt med personer som er i målgruppa for prosjektet. KREM har vært involvert en kort periode i disse sakene og trukket seg ut da kontakten ble etablert eller den enkelte ikke så behov for kontakt lenger.
- KREM har deltatt sammen med representanter fra NAV og familiehuset på møter med grunnskolens representanter for å bidra til å utforme metoder, strategier og alternative læringsarenaer for å komme ungdom som dropper ut eller står i fare for å droppe ut av skolen i møte.
- KREM har vært representert i brukerutvalget i NAV Horten
- KREM har deltatt i prosjektgruppa i fengselsprosjektet som jobbet med å tilbakeføre folk til sine hjemkommuner/samfunnet etter soning i fengsel i Horten kommune
- KREM har avholdt møter angående oppfølging av langtidssykemeldte i Horten kommune.
- KREM har avholdt møter med Podium som er en viktig samarbeidspartner i forhold til tiltak for NAV i Horten, for å fokusere på muligheter til å få til et konstruktivt samarbeid mot et felles mål å få flere unge mennesker ut av en passiv tilværelse og over i en meningsfull
- KREM har initiert og utviklet *Alternative læringsarenaer for ungdom*. Mottatt midler fra NDU, prosjektet er iverksatt januar 2010 tiltak ” Mer Brukerrettet tilnærming til kvalifiseringsprogrammet”.
- KREM har deltatt i kollegatamdrøfting og evaluering av Kollegatam Barn og Kollegatam Ungdom.

8.2.8 På jakt etter ressursene i ungdomsgruppa – en brukerrettet tilnærming til ungdomsgruppen i Kvalifiseringsprogrammet, Horten

Hortensia hadde i 2009 og 2010 et ekstra fokus på ungdom. Dette gav seg blant annet utslag i at NAV Horten i 2009 søkte midler til å realisere et prosjekt kalt: *Brukerrettet tilnærming til ungdomsgruppa i KVP*. Prosjektet var et samarbeid mellom NAV Horten og KREM og lagt inn som en del av Hortensias ungdomsfokus. Hovedhensikten med prosjektet var å gi en gruppe ungdommer tilknyttet NAV Horten mulighet til å komme i meningsfull aktivitet gjennom bruk av Kvalifiseringsprogrammet. Samtidig ønsket man å innhente ungdommenes erfaringer som brukere av Kvalifiseringsprogrammet og deres egne forslag til løsninger på gode veier tilbake til skole og arbeid.

Ungdommene, i alt fire fra Horten og en fra KREM, gjennomgikk en kursprosess over 9 uker. Formålet med denne type prosesser er å skape samfunnsnyttig og meningsfull aktivitet basert på den enkeltes unike talenter og ressurser. Med utgangspunkt i beskrivelser av målgruppen og de utfordringer som følger av å stå utenfor skole og arbeidsliv, er det av vesentlig betydning at ungdommen selv opplever å bli tatt på alvor, opplever å bli lyttet til og opplever å få styrket egne iboende ressurser samt at disse videreutvikles med mål om samfunnsnyttig aktivitet / arbeid. Uansett årsak til avbrudd av skolegang eller den manglende deltakelsen i arbeid er det avgjørende at ungdommens ønsker og behov både blir hørt, sett og tatt på alvor og at det i prosessen fokuseres på å styrke mestringsevne, valg- og framtidsmuligheter fremfor å ha et fokus på mangler og oppdragelse.

Målgruppa for prosjektet var i utgangspunktet ungdom det var vanskelig eller umulig for NAV å komme i kontakt med, ungdom som hadde falt ut av opplæring eller arbeid og som kunne ha rett på kvalifiseringsprogrammet.

Prosjektprosessen var en bevisstgjøringsprosess i forhold til å ta økt ansvar for eget liv. Gjennom prosjektet deltok ungdommene i en endringsprosess fra passivitet og maktesløshet til opplevelse av kontroll og en aktiv hverdag og for at dette skal skje må de oppleve å være likeverdige aktører i prosessen, veien og målet.

Beskrivelsen av læringseffektene fra prosjektet viser at workshop prosessen bidro til å synliggjøre at ungdommene er egenmotiverte, ansv

arlige og målorienterte både overfor dem selv, andre deltagere i gruppa og omgivelsene.²¹

Læringseffektene viser også at ungdommene utviklet større forståelse for hva som skal til for å nyttiggjøre seg egne talenter og ferdigheter. Ungdommene arbeidet med å konkretisere egne drømmer, ønsker og mål, og uttrykte selv at de ble mer bevisst på egne verdier, talenter, ressurser og muligheter.

Ungdommene fikk gjennom prosessen også anledning til både å utvikle og utvide eget nettverk og gjennom det øke sine muligheter for deltakelse i samfunnsnyttig og meningsfull aktivitet/arbeid.

8.2.9 Endringsmetodekurs

Endringsmetodekurs er utviklet av KREM og er et alternativt prosesskurs som gir avklaring for deltakelse i skole, aktivitet, NAVs kvalifiseringsprogram eller avklaring ifht hva som skal til for å bevege seg inn i arbeid. Kurset er lagt i andre rammer enn deltagerens hjemmemiljø. Endringsmetodekurset egner seg særskilt for målgrupper som står i fare for å falle ut av eller står utenfor skole/aktivitet eller arbeid, og/eller mennesker som befinner seg langt unna arbeidsmarkedet på tross av at de har deltatt på en rekke tiltak i regi av NAV.

Målet med Endringsmetodekurs er å utvikle nye og mer hensiktsmessige strategier/tanker og handlingsmønstre. Kurset er rettet mot enkeltindivider, hvor man blant annet tilegner seg nyttige verktøy og hvor hver enkelt selv kan finne frem til/ta i bruk de utviklings- og endringsmetoder, som passer for den enkelte.

På kurset er deltagere fra ulike arenaer i samfunnet; deltagere i kvalifiseringsprogrammet, ansatte i forvaltning, sykemeldte, stønadsmottakere,

²¹ Læringsrapport for prosjekt; Brukerrettet tilnærming til ungdomsgruppen i Kvalifiseringsprogrammet. Skrevet av Cathrine Skar og Hilde Dalen

studenter og forskere. Alle tar del i prosessen. Kursprosessen fokuserer på at alle først og fremst er mennesker, forskjellene viskes ut og likeverdighet fremheves.

Temaene i kurset knyttes opp mot utvikling av personlig kompetanse, trening på kommunikasjonsferdigheter, narrative fremstillinger, brukermedvirkning og utvikling av individuell handlingsplan og andre aktuelle avklaringsprosesser knyttet til den enkeltes fremtidsplaner og behov for helhetlige, langsiktige og samordnede tjenester.

NAV Horten sendte 10 deltagere på kurs høsten 2008. Det deltok forskere på denne kursprosessen og det har i etterkant blitt utarbeidet en rapport om effektene av kurset (Brodtkorb og Slettebø 2009) ²²

Vår/sommer 2009 deltok to ansatte og seks brukere fra Horten på Endringsmetodekurs. I etterkant av kurset formidlet ansatte følgende:

(...)Som ansatte i NAV hadde vi to mål med kurset. Ett var å bli bedre kjent med KREM og innholdet av Endringsmetodekurset, og det andre var et personlig mål for selvutvikling/endring. Reisen ned var godt organisert, og vi følte oss ivaretatt. Hotellet var lite og intimt. Det var kun noen få gjester der utenom oss. Dette gjorde det lett for alle å bli inkludert. Helt fra første stund følte vi et samhold. Alle var åpne for å bli kjent med de andre. Noen av deltagerne kjente hverandre fra før og noen hadde deltatt på kurset tidligere, mens for andre var opplegget helt ukjent. Alle kom til Tyrkia med forskjellig mål og motivasjon for oppholdet. Noen hadde store endringer de ønsket, og trengte, i livet sitt, mens det for andre var små endringer det ble fokusert på. Kurset bygget på at alle var åpne om sine mål og utfordringer. Ingen fikk lov til å sitte passive. Det føltes allikevel ikke som noe press. Prosessen vi skulle gjennom var ikke staket ut på forhånd(...)Hver og en var med på å bestemme, og veien ble til etter hvert. Dette var nok med på å ansvarliggjøre deltagerne. Det at kurset var lagt til et sted langt fra hjemmet hvor alle ble tvunget til å tilbringe mye tid sammen gjorde at vi fikk opparbeidet et tillitsforhold til hverandre. Vi føler at dette var med på å gjøre deltagerne åpne for hverandre, noe som igjen gjorde det mulig og virkelig gjennomgå en endring. Da vi hadde

²² Elisabeth Brodtkorb og Tor Slettebø, DIASOS.
http://www.diakonhjemmet.no/stream_file.asp?iEntityId=4148

opparbeidet dette tillitsforholdet var det også lett å dele med seg av følelser og drømmer uten å føle seg dum. Flere av deltagerne sa at de følte at her var det noen som hadde tro på dem. Det at noen har tro på en gjør noe med selvbildet.

(...) skille mellom saksbehandler og bruker ble borte.

Kurset var en fin blanding av teori, diskusjoner og oppgaver. (...)

(...) Vår opplevelse av Endringsmetodekurset er at dette er et kurs som passer like godt for ansatte på NAV som brukere av NAV, og selvfølgelig andre utenfor NAV-systemet som ønsker å jobbe med seg selv eller ønsker en endring i livet sitt. Vi har hatt utbytte av kurset både med hensyn til jobb og på det personlige plan. Det hjelper ikke med en endring bare på den ene siden av bordet. De ansatte og brukere må samarbeide for et godt resultat. Vi mener det er viktig for en som har vært på et slikt kurs at det blir jobbet videre med prosessen som er startet, og ved at begge parter er del av et slikt kurs så vet de hvor den andre står(...)

(Skriftlig tilbakemelding fra ansatte 2009)

I tillegg til denne dokumentasjonen fra kurset, er også langtidseffektene av kurset studert knyttet til hvilken betydning det har hatt for deltakerne og hvordan NAV Horten har trukket med seg læringen inn i organisasjonen.²³

Det overordnede målet med disse kursene er at deltagerne ved å tilegne seg teori, refleksjon og bevisstgjøring, utforsker og utvikler egen ansvarlighet og opplever myndiggjøring og selvstendighet, på en måte som bidrar til å bevege seg nærmere arbeidsmarkedet. I tillegg er det et mål å oppnå økt handlingskompetanse slik at deltagerne bedre blir i stand til å medvirke positivt i egen endrings- og utviklingsprosess. Endringsmetodekursene, og erfaringer fra dette arbeidet, har vært grunnlaget for utviklingen av Brobyggerstudiet, som drives som et samarbeidskurs i regi av Diakonhjemmets sosialhøyskole og KREM²⁴. Studiet har som mål å bidra til ny kunnskap og kompetanse for utvikling av offentlig og

²³ http://www.krem-norge.no/wp-content/uploads/2011/06/Avklaring_aktivitet_arbeid_Rapport2011.11_Diakonhjemmet_H%C3%B8gskole.pdf

²⁴

http://www.diakonhjemmet.no/hogskole/modules/module_123/proxy.asp?D=2&C=580&I=4316

frivillig sektor. Studiet vil utdanne kandidater som kan spille en konstruktiv og kreativ rolle som brobyggere i forholdet mellom enkeltmennesker og offentlig forvaltning, eller mellom enkeltmennesker og næringslivet.

8.2.10 Prosjekt; Fra fengsel til kvalifisering

Som ledd i utviklingsarbeidet i Hortensia, samarbeidet NAV Horten og KREM om å søke prosjekt knyttet til den nasjonale satsingen *Fra fengsel til kvalifisering*.

Våren 2010 gjennomførte KREM som en av aktørene i denne satsingen, et kursforløp med en gruppe innsatte på Bastøy fengsel. Dette kursforløpet var en alternativ måte og nå et mål om bedre tilbakeføring etter endt soning.

Hovedelementer i forløpet og prosessen var å kartlegge deltageres livserfaringer, erfaringer de hadde gjort seg gjennom soning for så å omforme disse til kompetanse og ressurser som de kan nyttiggjøre seg i arbeid, skole og i sitt eget liv. Videre var det et stort fokus på drømmer og mål, hva skal til for å nå disse og hvilke nettverk og kontakter som må knyttes. Alle deltagerne produserte en alternativ CV på papir og film. Prosjektet var en suksess, deltagerne beskrev bedret selvfølelse, redusert skam og større tro på egne ressurser og kompetanse.

Prosjektet var et samarbeid med NAV Horten, Bastøy fengsel og Kriminalomsorgen. Formålet med dette tre-årige prosjektet var å finne frem til gode modeller som sikrer innsatte kontinuitet, integrerte tjenesteforløp og tettere individuell oppfølging i overgangen fra fengsel til frihet. Prosjektet har hatt til hensikt å bidra til at de ansvarlige og involverte instanser, deltar i oppfølgingen i de ulike fasene. De er hver især ansvarlige for prosessen og å prøve ut metoder for å gjøre innsatte, som har rett på kvalifiseringsprogrammet, motivert til å benytte seg av programmet ved løslatelse, se Bastøy Fengsels omtale av arbeidet²⁵.

²⁵ <http://www.bastoyfengsel.no/partnere-NAV.html>

9. GJORT: Konkrete resultater av Hortensia

Hortensias hensikt har vært å utvikle en tjenestemodell og praksismetode som legger grunnlaget for en ny praksis mellom forvaltning og bruker, en praksis som øker sjansene for å redusere fattigdom blant foreldre til barn og unge i Horten. Derved vil også barnefattigdommen reduseres. Det er mye som tyder på at dagens praksis, ikke alene i Horten men i landet for øvrig, ikke i tilstrekkelig grad legger forholdene til rette for vekst hos brukere. Hortensias ambisjon er at tjenesteapparatet skal samspille med brukere og vice versa. Gjennom dette økes sjansene for at folk med ulike utfordringer i livet, kan få bistand som både er adekvat og verdig.

Når Hortensia har valgt å fokusere på modell- og metodeutvikling, dreier dette seg om en erkjennelse av at arbeid med å bekjempe fattigdom ikke alene omhandler endring hos den enkelte bruker. Det dreier seg like mye om at tjenesteapparatet som skal bistå brukere, må tilrettelegges slik at det optimaliserer brukernes potensial og muligheter.

Hortensia arbeidet omhandler med andre ord både strukturer ansatte jobber innenfor og som brukere møter, og den enkelte ansattes individuelle praksis i møte med brukere. Det handler om hvordan tjenesten er organisert og hvordan den enkelte ansatte utøver sin rolle. Som leseren vil se, er arbeidet av en slik karakter at det vil ta tid før resultater på individnivå kan måles i forhold til færre mottakere av offentlige støtteordninger, flere i arbeid, og bedret økonomisk og sosial situasjon og posisjon. Det ble derfor også lagt vekt på at utviklingsarbeidet, parallelt med metode- og modellutvikling, samtidig skulle ha en praktisk her-og-nå-innretning. Dette innebærer at det i utviklingsperioden også er lagt til rette for at fattigdomsutsatte brukere og deres barn skulle ytes konkret bistand i form av for eksempel sosiale møteplasser, opplevelser, individuell oppfølging, mestringsgrupper som leksehjelp osv. se kap. 8. En slik praktisk innretning har også en faglig begrunnelse som er nærmere omtalt i kapittel 5.

I det følgende presenteres en oversikt over målbare resultater på modellnivå (struktur/ system), på metodenivå (faglig praksis) og på individnivå (enkeltpersoner). Modell- og metodenivå griper inn i hverandre, men vi har søkt å tydeliggjøre de ulike nivåene i den følgende presentasjonen.

9.1 Modellnivå

Med resultater på modellnivå menes igangsatte eller etablerte aktiviteter som danner et mønster og/eller en overordnet struktur for praksis. Modellen betegner her den formaliserte strukturen fagutøvere arbeider innenfor og som brukere møter i sin kontakt med tjenesteforvaltningen.

NAV har både lokalt og sentralt vært under kontinuerlig endring og utvikling siden sammenslåingen av de tre etatene. For Hortens vedkommende har denne prosessen gått parallelt med Hortensia. Noen oppgaver har blitt flyttet fra lokalkontorene til fylkesleddet og nye datasystemer er blitt innført for å bedre og forenkle arbeidet internt på NAV-kontorene. Dette arbeidet er ikke ferdig, men er en kontinuerlig prosess for forbedring av tjenestene.

Hortensia har i perioden 2008 – 2011 bidratt til utvikling av ny samhandlingsmodell mellom primært Nav og barnverntjenesten, men der også helse og skole er inkludert. Modellen er basert på tverrfaglighet og samtidighet i samarbeidet med familier. Modellen er inkluderende, det vil si at den ikke definerer særlige saksområder som aktuelle eller ikke aktuelle (eks. rus), men tvert om tar inn alle områder familier trenger bistand i forhold til.

9.1.1 Familiehuset

Familiehuset er å betrakte som Hortensiamodellens kjerne. Familiehuset er utviklet som ledd i innsatsen mot barnefattigdom og som ledd i innsatsen for å bedre utsatte familiers situasjon. Gjennom dette skal også sosial eksklusjon i oppvekst reduseres og faren for reproduksjon av ulikhet dempes. Det er i regi av Familiehuset at utsatte familier får tilgang til en koordinert, helhetlig og brukerrettet tjeneste. Barneverntjenesten, helsestasjonen, skole, PPT og andre

aktører som arbeider med utsatte barn og unge, benytter i stadig større grad Familiehusets struktur i sitt arbeid.

NAV Hortens ansatte har i økende grad fra 2009 tatt i bruk Familiehuset som arena for drøfting av saker, enten anonymt eller identifisert der det er innhentet samtykke fra brukere. Videre har brukere selv også deltatt i flere saker.

Det er utviklet faste strukturer for helhetlig, samordnet og koordinert tjeneste for barn og unge gjennom kontaktmøter på Familiehuset mellom aktører som er i kontakt med familier.

Det er også etablert møteplasser der grunnskolen og videregående opplæring har faglig utveksling med NAV, Barnverntjenesten, Helse og PPT. Det er under utvikling konkrete prosjekter knyttet til å øke gjennomføringen av videregående opplæring.

Hortensia hadde fra 2009 økt fokus på frafall i grunnskolen, primært ungdomstrinnet. Det er igangsatt et arbeid med bred forankring i flere etater, der det blant annet er avholdt møter mellom skoleadministrasjonen, rektorene og Familiehuset. Det er bl.a. startet et arbeid med å se på omfanget av langtidsfravær på de ulike skolene, samt på interne rutiner for hva som gjøres når en elev har langtidsfravær. Tverrfaglig samarbeid er her et sentralt tema, hvor Familiehuset er en viktig støttespiller for skolene. Videre i arbeidet vil det legges vekt på medvirkning fra elevene når tiltak for å forhindre frafall skal utarbeides, etter modell fra Hortensias likeverdige partnerskap. Arbeidet er organisert etter modellen ”omvendt prosjektpyramide”. Dette betyr at det er ansatte og elevene som legger premissene for det videre arbeidet. Samarbeidspartnere i arbeidet er: Utekontakten, Barneverntjenesten, PPT, Helsestasjonen, skolene, skoleadministrasjonen, BUPA og Familiehuset.

Familiehuset har deltatt i skoleetatens utviklingsprogram ”Hvor går grensen”. Prosjektet har bidratt til kompetanseheving og veiledning på skoler, i forhold til avklaringsmetodikk og hvordan bli tydelig i eget handlingsrom.

Familiehuset er altså kjernestrukturen i modellen. Veiledningsgrupper og kollegateam er samhandlings – og fagutviklingsarenaer.

9.1.2 Nærmere om veiledningsgruppene

I veiledningsgruppene deltar representanter fra NAV Horten, Barneverntjenesten og Helsestasjonen. Initiativet ble tatt med utgangspunkt i Hortensia og fokuset er på tverrfaglig samarbeid med familier i Horten kommune. Hensikten er at etatene skulle få bedre kjennskap til hverandres arbeidsområder. Samtidig som gruppa gir veiledning på systemnivå når det gjelder tverrfaglig samarbeid, gir det mulighet til saksdrøfting rundt arbeidet med familier med ulike innfallsvinkler. Dette er en overgang til kollegateamenes arbeidsområde.

9.1.3 Nærmere om kollegateam

Kollegateamene er møteplasser mellom kollegaer fra ulike saksfelt der saker kan drøftes anonymt eller åpent dersom brukere har gitt sitt samtykke. I arbeidet med både implementering og videreutvikling av modellen, er arbeidsformen med bruk av kollegateam videreført. I løpet av Hortensias innsatsperiode har det vært drøftet over 100 saker i kollegateam med fokus på rolleavklaring og myndiggjøring av ansatte, samt hvordan praksisfeltet skal legge forholdene til rette for et godt partnerskap med bruker og andre instanser i saker i praksisfeltet. Kollegateam er sammensatt av faggrupper fra: NAV, Barneverntjenesten, PPT, Helsestasjonen, Psykisk helseteam, Psykiatrisk ungdomsteam (PUT – DPS) og Familiehuset. Kollegateam har også avholdt tverretatlige veiledningsgrupper med ekstern veileder og med interne veiledningsgrupper der fokus har vært utsatte familier. I tillegg ble det høsten 2010 opprettet et kollegateam internt i NAV som skal bidra til bedre helhetlige og koordinerte tjenester i NAV, men også ut mot samarbeidspartnere i kommunen.

9.1.4 Stasjonen

Fra høsten 2009 ble det et øket fokus på alternative tilbud til personer som sto utenfor arbeidslivet. I samråd med Hortensias kjernelaboratorium initierte NAVs

leder utvikling av et kommunalt arbeidstreningstiltak, som i større grad enn statlige tiltak, kunne være fleksibelt og ivareta brukernes individuelle behov og ønsker. Etter en lengre prosess fikk NAV Horten overta byens gamle brannstasjon, derav navnet Stasjonen. I dag er til en hver tid ca 60 brukere knyttet til Stasjonen enten gjennom arbeidstrening, samtaler, praksisplasser, jobbsøking eller kartlegging av behov. Stasjonen er pusset opp og utviklet sammen med brukerne.

Flere av deltagerne fra Kvalifiseringsprogrammet som deltok på Endringsmetodekurs i Tyrkia i regi av KREM har vært sterke premissleverandører i arbeidet på Stasjonen. Hit kan brukere henvises uavhengig av ytelse fra NAV, da det er behovene som avgjør. Flere veiledere/kontaktpersoner har ukentlig tid på Stasjonen og tilgjengeligheten blir således enklere.

Stasjonen skal være et sted hvor reell brukermedvirkning står i fokus og hvor empowerment og myndiggjøring er viktige verdier.

9.1.5 Brukermedvirkning på modellnivå

KREM har under hele innsatsperioden deltatt som likestilt part i kjernelaboratoriet. KREM har også deltatt i brukerutvalget i NAV, der det i tillegg er lokale brukere representert. I tidlig fase av arbeidet (2008 og 2009) ble det også etablert en lokal ressursgruppe som var tilknyttet KREM. Denne gruppen bistod Hortensia i en periode av utviklingsarbeidet. Det ble blant annet iverksatt et KREM-senter for brukere i Horten. Dette var et tilbud som rettet seg mot barnefamilier, ungdom og andre brukere av tjenesteforvaltningen i Horten. Senteret tilbød bistand til enkeltbrukere og familier som ønsket det i møte med NAV eller andre deler av tjenesteapparatet. KREM har også vært en arena for brukere som har hatt behov for egenutvikling under veiledning, arbeidstrening, samt en sosial møteplass. Det er også utviklet mal for inngåelse av Partnerskapsavtale mellom KREM, Horten kommune ved Familiehuset og NAV Horten.

9.1.6 Sluttcommentarer resultater på modellnivå

Ennå gjenstår det mye før vi kan si at Hortensiamodellen er en del av Horten kommunes praksis. Det er fremdeles mange barnefamilier i NAV Horten som ikke får tilbud om bistand gjennom Familiehuset, og det er mange ansatte i NAV Horten som i for liten grad benytter seg av muligheten til å legge frem saker i Familiehusstrukturen. Helsetjenesten er også i for liten grad koplet på, og ennå gjenstår det et betydelig arbeid knyttet til grunnskolene og videregående opplæring. Men det er utviklet og etablert en grunnstruktur, en modell, som virker i felt slik vi har vist. Familiehuset, veiledningsgruppene og kollegateamene som er omtalt viser at det er utviklet og formalisert strukturer for samhandling på modellnivå. Erfaringer fagansatte selv besitter, viser at dette gir resultater. Følgende utsagn er et uttrykk for dette, hentet fra fokusintervju med ledere:

Hortensia har vært et viktig bidrag i det tverrfaglige arbeidet. Mellom bv og NAV, helse og NAV. Jeg ser på det som en av de viktigste tingene som har skjedd, at vi har kommet i nærmere dialog.

Jeg tror at mange barn får en bedre oppvekst gjennom at vi arbeider slik. Dette at vi har fått en arena, Hortensia, at vi har fått mulighet til å snakke sammen er viktig.

9.2 Metode

Med metode menes fremgangsmåte, prosedyrer og praksis. Ofte utledes metode av modellen, eller vi kan se for oss at metoden viser veien til en ny modell. Den praksismetoden Hortensia har hatt som mål å legge grunnlaget for, omhandler medvirkning forstått som likeverdig partnerskap. Dette er omtalt tidligere i rapporten. Videre var det et mål i Hortensia at det også skulle utvikles en koordinerende praksis blant den enkelte fagutøver. Vi har over vist at modellen som er utviklet har lagt grunnlag for en langt høyere grad av koordinerende praksis.

Når det gjelder brukermedvirkning i praksis, har Hortensia bidratt til et øket fokus på betydningen av medvirkning for å øke sjansene for selvhjelpenhet. Følgende sitat hentet fra fokusintervju, er representativt for respondentenes erfaring og oppfatning:

Hortensia har økt brukerperspektivet, særlig når man trekker inn KREM, i kollegatteam.

I en tidlig fase av Hortensia deltok KREM i samtaler mellom brukere og NAV veiledere. Erfaringer fra disse samtalene dannet grunnlaget for utprøving av brobyggermodellen som basis for samtalen (videreutvikling av ressursamtalen).

Allerede våren 2009, ble det også inngått partnerskapsavtaler mellom enkeltbrukere og NAV Horten gjennom KREMs avtalekontrakt. Den omtalte lokale brukergruppen i regi av KREM som bistod Hortensia, var både sentrale i driften av KREM - senteret og bidro i enkeltsamtaler i NAV brukersenter. Det ble også i tidlig fase av Hortensia gjennomført avklaringsreiser for ni utvalgte brukere i NAV. Alle mottok sosialhjelp på tidspunktet for avreise, og etter hjemkomst var syv personer klare for deltagelse i kvalifiseringsprogrammet og er i dag i aktive løp.

Hortensia har bidratt til et betydelig øket fokus på, og påvirket iverksetting av, en mer brukerrettet praksis i både NAV og barneverntjenesten. Følgende utsagn fra fokusintervjuene med ledere, representerer hovedfunnet på dette området:

Våre holdninger til brukere er nok annerledes nå. Kontakt med KREM har endret mine holdninger til brukere (eks. fra Tyrkiaturen)

Hortensia har påvirket i praksisfeltet helt konkret, eks. i kollegatteamet og sakene der, har helt konkret betydning for brukeren

Mer fokus på barn i sosialtjenesten generelt, brukermedvirkning i den betydning, tror vi har sett barnet mer i saksbehandlingen, tror Hortensia har bidratt mye til det, før var det bare voksne, nå mer barn, hvem er barna, hvordan skal vi også være deres talerør, Hortensia har bidratt mye til det.

Hortensia har på mange måter vært et ideologisk utviklingsprosjekt, fleretattlig der både organisasjonsstruktur, myndighetsstrukturer og profesjonsforståelse utfordres. Brukermedvirkning forstått som likeverdige partnerskap er utfordrende og helt avgjørende.

Fokusintervjuene viser også at både NAV ansatte og ansatte i Barneverntjenesten anser at Hortensias fokus på brukermedvirkning, på barnefamiliers særlige situasjon, på barnefattigdom som fenomen har gitt resultater knyttet til fagutøveres praksisutøvelse og samarbeidet mellom ulike faginstanser. Følgende sitat er et uttrykk for denne oppfatningen:

Hortensia har satt barnefattigdom på kartet i Horten, gjort NAV tydeligere i mange fora. Hortensia har også fått ringvirkninger ute i felt, vi har merket det på skolene, også i fraværprosjektet. Vi tror dette har medført bedre samarbeid i enkeltsaker, lettere å få til faglig, kvalitativt fellesarbeid. Vi har blitt bedre på fagutvikling, fått opp flere gode løsninger. Det gjøres felles faglig skjønn i teamet, grupper som tidligere har hatt lav status har også kommet på bordet på nye måter. Og vi forstår hverandres avgjørelser bedre.

Familiehuset har aktivt tatt i bruk denne metoden, i egen praksis. Det er også som vist grunn til å tro at NAV Hortens oppmerksomhet, knyttet til faktisk og aktiv brukermedvirkning basert på verdier om likeverdig partnerskap, er økende. Samtidig ser vi at det kan være avstand mellom det som har fokus blant ledere og prosjektaktører, og hva vi finner i praksis:

Jeg er usikker på om brukermedvirkning er blitt bedre i forhold til at brukere aktivt blir trukket inn, men de blir kanskje tatt mer på alvor i forhold til at vi jobber mer tverrfaglig

I Hortensias koordineringsgruppe, som i 2011 ble omdøpt til kjernelaboratorium, har KREM helt fra etableringen av den omvendte prosjektpyramide i 2008, vært en likestilt part som på lik linje med øvrige deltagere i Hortensia bidro med innspill og ideer til praksisfeltet og til faglig utvikling.

Brukermedvirkning forstått som likeverdig partnerskap er imidlertid det området hvor det fremdeles er mye som gjenstår. Dette dreier seg både om holdninger og kompetanse. Vår vurdering er at det er nødvendig med styrket og løpende oppmerksomhet om dette tema i offentlig tjenesteforvaltning generelt.

9.3 Resultater på enkeltpersons - og/eller familienivå

I et utviklingsarbeid der målene skal kunne ”leses av” på individnivå knyttet til bedring av livssituasjon, i dette tilfellet fravær av fattigdom, vil det også være påkrevd å dokumentere om det er sannsynlig at arbeidet har ført til reduksjon av fattigdom og bedring av levekår for målgruppen. Prosjekt Hortensias innretting tilsier at måloppnåelse av et visst omfang knyttet til denne dimensjonen, vil ligge noe frem i tid. Likevel nådde prosjektet allerede i 2008 målet om endring og bedring av livssituasjon for et utvalg brukere. I rapporten fra prosjektåret 2008

(Gustavsen m.fl. 2009) viser vi at KREM ressursgruppe startet opp i 2008 med 11 deltagere. Dette er personer der man i mange år har forsøkt ulike tiltak. Av disse har sju personer gått fra passiv stønad til aktiv attføring. Ni personer har deltatt på avklaringsreiser til Tyrkia i regi av KREM, noen av disse gjenfinnes i gruppen over som har gått fra stønad til aktivitet i prosjekt Hortensia, andre er i kvalifiseringsprogrammet. Samlet fordeler det seg slik:

- en mann tilbake i fulltidsstudier på høyskole
- en barnefar på 50 år har midlertidig uførestønad, rusproblematikk, p.t. opprettholdes kontakt med han
- en kvinne, enslig mor til 9-åring: fra arbeidsledighetstrygd til lønnstilskuddsordning – til utdanning og nå i jobb hver dag. Hun har vesentlige endringer i sin økonomiske situasjon
- en ung kvinne innenfor målgruppen 18-24 år, har vært gjennom mange tiltak, nå i KREM – har gått fra en opplevelse av å oppfatte seg selv som uten arbeidskapasitet, til å vurdere å ha ca. 40 %. Hun fikk prøve seg i arbeid basert på sine kunnskaper innen data – design, drift og vedlikehold av hjemmesider i tillegg til at hun fikk utviklet seg innen fotografering. Innsatsen hadde mål om arbeid. Hun ble etter dette avklart til uførepensjon.
- en kvinne 25 år vokst opp i fattigdom har gjennomgått en periode med attføring, gjennomgikk endringsmetodekurs og er i dag i 100 % arbeid.
- en mann snart 40 år. Langtids sosialhjelpsmottaker. Er endelig avklart ifht helseutfordringer. Har vært i arbeidstrening over tid og prøvd ut sin arbeidsevne, blitt operert og har i dag midlertidig uførepensjon. Han har gjennom prosjektet jobbet fram et godt forhold til sine barn og sin ekskone, har noe sosialt nettverk og deltar i Brukerutvalget i NAV Horten. Han melder om at livskvaliteten er vesentlig endret.
- en mann 28 år (vokst opp i fattigdom) fra sosialhjelp, rus og isolasjon over på kvalifiseringsprogrammet og er i gang.

- en mann 30 år: Vokst opp i fattigdom - korte arbeidsforhold avbrutt av lange ”ledige” perioder. Har hatt store helseproblemer som krever stor fleksibilitet og tilpassing av arbeidsoppgaver. Har fått behandling og en smidig vei tilbake til arbeid. Arbeider i dag prosjektorientert og er i 100% arbeid. Har god kontakt både med familie og sosialt nettverk.
- en mann 28 år. Mange korte arbeidsforhold avbrutt av lengre ledige perioder. Har gode fotokunnskaper og har et sterkt ønske om å utvikle dette videre. Har lang erfaring med rus. Har i prosjektperioden mottatt KVP, har utviklet sine fotokunnskaper, gitt ut bok om lokale helter i Horten og er i gang med etablering av eget selskap.
- en mann 30 år: omfattende ruskarriere, vokst opp i fattigdom. Har avsluttet rusmisbruket, er i gang på kvalifiseringsprogrammet.
- en mann 57 år. Far, med rusutfordringer og langtids sosialhjelpsmottaker. Har hatt praksis, utviklet nettverk sosialt og gjennom KVP gått til 100 % arbeid.

Dette er konkrete eksempler på familier og personer som på ulike måter har vært i kontakt med Hortensia og med KREM-senteret. Kontakten har oppstått enten ved henvisning fra helsestasjonen, barnevernet, NAV Horten eller personene har tatt kontakt på andre måter. Vi har derfor også sett nærmere på utviklingen i NAV Horten knyttet til barnefamilier og til ungdom der vi har tatt for oss omfanget av hushold som har mottatt økonomisk sosialhjelp i 2008 og i 2011. I 2008 var det ca 354 hushold som var registrert som mottakere av økonomisk sosialhjelp og som hadde forsørgeransvar for barn. Disse tallene er noe upresise grunnet kvaliteten på tallene som er registrert samme året som sosialtjenesten ble en del av NAV. Av disse var det ca. 181 hushold som hadde hovedforsørgeransvar for barn, det vil si at barna bodde med den registrerte mottakeren. I denne gruppen finner vi til sammen 369 barn. I 2011 finner vi at 54 av disse 181 husholdene fremdeles er registrert som mottakere av økonomisk sosialhjelp. Disse har til sammen 127 barn. Dette betyr at det er 127 barnehushold med tilsammen 242 barn, som mottok økonomisk sosialhjelp i 2008 som ikke lenger var mottakere i 2011. Det er mulig at vi finner disse husholdene som mottakere av en statlig ordning, eller de kan være selvhjulpne. Uansett er det grunn til å anta at denne gruppen på 135 barnehushold,

er i en noe mer avklart situasjon enn for den gruppen som fremdeles er mottakere av økonomisk sosialhjelp, som er 54 hushold med til sammen 127 barn.

Ser vi så på hvor mange hushold som har hovedforsørgeransvaret for barn og som mottok økonomisk sosialhjelp i 2011, finner vi 200 hushold med til sammen 460 barn. Dette viser at det er en svak økning av barnefamilier som har mottatt økonomisk sosialhjelp en eller flere ganger når vi ser på tallene for 2008 og for 2011. Fordi det har vært en faktisk avgang når vi ser på samme hushold i året 2008 og året 2011 slik vi viste, betyr økningen at det er nye familier som har mottatt sosialhjelp. Dette kan være et utslag av at hushold mottar sosialhjelp i en periode der de må vente på arbeidsavklaringspenger og andre statlige ytelser, men det kan også være et uttrykk for at Nav Horten har et stabilt jevnt tilsig av nye barnefamilier. Nettopp dette er et viktig oppfølgingsområde.

Ser vi så på tallene for ungdom, viser disse tilsvarende bilde. I 2008 var det i alt 148 ungdommer i alderen 18 – 24 år som mottok full økonomisk sosialhjelp. I 2011 finner vi at 166 ungdommer i alderen 18 – 24 år har mottatt sosialhjelp. Tallene 148 / 166 henspiller som nevnt på ytelsen «full sosialhjelp», som betyr at de på det tidspunktet ytelsen ble gitt, ikke hadde andre inntektskilder. I tillegg til denne gruppen er det endel som har mottatt økonomisk sosialhjelp i supplerende form, slik at det totale tallet egentlig er 186 for 2008 og 223 for 2011. Av den gruppen som mottok økonomisk sosialhjelp i 2008, er det 30 som også var mottakere i 2011. Dette viser at det er en avgang, samtidig med at nye har kommet til. Ser vi på langtidsmottakere, har NAV Horten pr. august 2012, 22 personer i alderen 18- 24 år som har mottatt økonomisk sosialhjelp i mer enn 6 måneder. I 2008 var antallet i denne kategorien 25.

Som vi ser er det altså en form for stabilitet i omfanget av brukere av Horten NAV. Dette indikerer at den fremtidige innsatsen i Horten, i økende grad også bør fokusere på forhold utenfor tjenesteforvaltningen, det vil si arbeidsmarkedet og utdanningssystemet.

Hortensias mål tilsier imidlertid at resultatmålinger på enkeltfamilienivå i en avgrenset tidsperiode underveis i innsatsperioden slik vi har vist over, på langt nær viser det samlede resultatbilde. Det er grunn til å anta at den nye koordinerte modell (Hortensiamodellen) og en endring i fagutøveres møte med brukere, jfr hva

vi tidligere har vist og pekt på gjennom en rekke tiltak og aktiviteter som vist kan ha gitt resultater knyttet til fattigdomsbekjempelse. Men dette er som nevnt ikke tilstrekkelig. Det er nødvendig at arbeidslivet øker sin innsats knyttet til inkluderende og mangfoldig arbeidsliv, om vi skal makte å realisere målene i NAV som i de aller fleste tilfeller samsvarer med de ambisjoner den enkelte bruker har for sitt liv. Folk vil være selvhjulpne. Disse vurderingene gjelder selvsagt ikke for Horten spesielt. Imidlertid kan Horten, gjennom å videreutvikle Hortensia, raskt oppnå gode resultater på brukernivå. Dette fordi det gjennom Hortensia er utviklet en modell og metode som har lagt grunnlag for en mer systematisk, helhetlig og brukerrettet praksis. Det er grunn til å tro at dette vil øke treffsikkerheten også i møte med arbeidsliv og markedet.

10. LÆRT: Faglige betraktninger knyttet til resultater i lys av Hortensiamål

10.1 Innledning

To studier fra 2008 omhandler hvorvidt fattigdom går i arv mellom generasjoner. Den ene studien fra NOVA (Kristofersen og Clausen 2008), ser på forholdet mellom barnevern og sosialhjelp. Den andre studien, fra Fafo (Lorentzen og Nilsen 2008), ser på langtidseffektene av å vokse opp i familier som mottar sosialhjelp. Begge studiene konkluderer med at det foreligger en vesentlig overføring av fattigdom, sosial ulikhet og sosial eksklusjon mellom generasjoner i Norge i dag. Lorentzen og Nilsen (2008) finner at hele 25 prosent av 20-åringene som vokste opp i en familie som mottok sosialhjelp i 1994, selv mottok sosialhjelp innenfor perioden 2002-2004.

En rekke studier viser at fordelingen av goder og byrder er systematisk ulikt fordelt i befolkningen. De som har den samme mengden av goder og byrder, sier vi utgjør et sosialt lag i samfunnet. Vi har altså et sosialt lagdelt samfunn. Enkelte mener ulikhetene er så store at vi bør snakke om et klassesdelt samfunn. Den sosiale ulikheten viser seg å være ikke-tilfeldig. Barn og unge som vokser opp i familier med lav sosial status, få goder, lav tilgang på ressurser og med flere helsebelastninger enn befolkningen for øvrig, møter langt flere utfordringer i sin oppvekst enn andre barn. I sin tur kan dette redusere sjansene for sosial mobilitet (Gustavsen 2011). Slik reproduseres sosiale ulikheter. Stortingsmelding 30 (2010 – 2011), fordelingsmeldingen, er en grundig gjennomgang av drivkreftene bak den fordelingen vi observerer. Utvalget så både på individuelle forhold (helse, utdanning og familiebakgrunn), strukturelle og samfunnsmessige forhold (arbeidsliv, lønnsdannelse, bolig- og kredittmarkedene, skattesystemet og offentlige

overføringer) og makroøkonomiske og internasjonale forhold (internasjonale konjunkturer, sysselsetting, funksjonell inntektsfordeling m.v.). Alle disse forholdene virker sammen og bidrar til den fordelingen vi ser. Utvalget har også fremmet en rekke forslag for å hindre utvikling av økende sosiale ulikheter, og de skiller mellom tre hovedtyper av tiltak: 1. Tiltak på oppvekst- og utdanningsområdet som har til hensikt å påvirke fordelingen av humankapital. 2. Tiltak som er rettet inn mot å øke inkluderingen i arbeidsmarkedet. 3. Tiltak som griper direkte inn i inntektsfordelingen

Sentrale myndigheter har over flere år tildelt innsatsmidler knyttet til å bekjempe barnefattigdom og sosial eksklusjon på kommunalt nivå. Evalueringen av ordningene viser at fattigdommen ikke har blitt mindre i de aktuelle kommuner (Nuland m.fl. 2010), men at det kan være grunn til å tro at livskvaliteten til en rekke barn, unge og familier er bedret som følge av ulike tiltak og virkemidler.

Telemarksforskning har i flere rapporter på området tatt til orde for at fattigdomsbekjempelse bør sees i sammenheng med en innsats for å redusere reproduksjon av sosiale ulikheter. Dette innebærer blant annet at sentrale myndigheters stimuleringsstøtte i større grad bør rette seg mot systemnivå, og ikke alene fokusere på kompenserende tiltak. Om vi skal redusere reproduksjon av sosiale ulikheter, må vi også endre den praksis i tjenesteforvaltningen som bidrar til å vedlikeholde sosiale strukturer. (Gustavsen m.fl. 2009, 2010, 2012, se også Gustavsen 2011). Det er dette Hortensia har som ambisjon. I det videre skal vi se nærmere på hva vi har lært.

10.2 Brukernes medvirkning

Hortensias mål er som vist innrettet mot innsats knyttet til utvikling av ny tjenestemodell og ny praksismodell, der aktiv og reell brukermedvirkning skal integreres. Antagelsen er at et likeverdig samarbeid mellom den som har behov for veiledning/bistand og den som yter bistanden/tjenesteforvaltningen, vil bidra til økt grad av selvhjelpenhet. Når NAV og andre deler av tjenesteforvaltningen har som uttalte mål at brukere av tjenestene aktivt skal medvirke i utformingen av tjenesten, er det den samme antagelsen som ligger til grunn.

I et notat fra evaluering av NAV beskriver forskerne at NAVs tre tidligere etater (trygdeetat, sosialtjenesten, Aetat) innehar ulike yrkesroller som betegnes å være følgende: I trygdetaten finner vi saksbehandlerrolle, i sosialtjenesten hjelperollen og i Aetat rettlederrollen (Helgøy, Kildal, Nilssen 2010). Disse rollene skal ”smelte sammen” til den nye veilederrollen som er NAV-ansattes ”fellestittel”. Dette omhandler blant annet utvikling av ny praksis, altså metode. Men en metode er ikke løsrevet fra den strukturen den opererer innenfor, det vi kan betegne som tjenestemodellen. I Hortensia har vi vært opptatt av at modell og metode må ”snakke sammen”, så å si ”spille samme melodi”. I forhold til brukermedvirkning, innebærer dette blant annet at strukturene den ansatte jobber under, også må legges til rette for en medvirkende praksis. Hortensias fokus på forvaltningens organisering og praksis, dreier seg altså også om en erkjennelse av at arbeid med å bekjempe fattigdom ikke alene omhandler endring hos den enkelte bruker. Det dreier seg like mye om at tjenesteapparatet som skal bistå brukere, må tilrettelegges slik at det optimaliserer brukernes potensial og muligheter.

Forskjellen i Hortensias tilnærming og den tilnærming NAV og tjenesteforvaltningen generelt er orientert mot, kan se ut til å omhandle den grunnleggende forståelsen av brukermedvirkning. Hva betyr det i faktisk og praktisk handling? Brukermedvirkning på system og individnivå, er behandlet i en rekke arbeider (eks. Andreassen 2009, Jenssen 2009, Møller 2007, Møller 2005, Seim og Slettebø 2007). Like fullt erfarer utsatte brukergrupper at de medvirker for lite i egen sak, og det er også studier som viser at brukere oppfatter å bli respektløst behandlet (Underlid 2005).

Hortensia har valgt den tilnærmingen som brukerne selv har formulert og definert gjennom KREM, og som i økende grad benyttes også innenfor andre utviklingsprosjekter der partnerskap mellom forvaltning, brukere, fag og forskning er gjenstand for utforskning, og som vi tidligere har omtalt. Denne tilnærmingen dreier seg om å arbeide for en likeverdige forståelse av brukernes egen erfaring = egenkompetanse og forvaltningens fag- og forvaltningskompetanse. En slik

likeverdig forståelse er det KREM materialiserer i partnerskapsinngåelse. Dette er en tilnærming som kan se ut til å ha fått øket fokus de senere årene²⁶.

Vi kan anta at denne samarbeidsplattformen vil resultere i langt mer målrettet og effektivt samarbeid mellom bruker og forvaltning. Dette fordi den forventer reell innflytelse hos alle parter. Derved utfordres også likeverdig ansvar for prosessen og for utfallet. Empowerment er ofte forstått som myndiggjøring/bemyndigelse der brukerens rett til innflytelse i egen sak står sentralt. Teorien/retningens opprinnelige ide var imidlertid egenkraftmobilisering. I dette ligger at den enkelte som opplever en utfordrende hverdag, både må få innsikt i mulige årsaker/forklaringer, samt mobilisere egne ressurser i utviklings- og endringsprosessen²⁷. Dette er kanskje den retningen innenfor ulike teorier om forholdet mellom bruker og forvaltning som kommer nærmest opp mot KREMs tilnærming, som er ment å være en praksismetode. Den innebærer i tillegg at vi må fokusere både på bruker og på tjenesteforvaltningens ansatte samtidig, da endring vanskelig kan skje om et ledd står stille. Derfor må det legges til rette for at både bruker og ansatt blir bemyndiget/myndiggjort, og at de anerkjenner hverandres kompetanse som likeverdig. Ved dette fremmes egenmobilisering hos bruker, men også hos ansatte. Gjennom at den ansatte gis mulighet for egenmobilisering, vil det frigjøre både kapasitet og kreativitet. Antagelsen er at denne gjensidige egenmobilisering og myndiggjørende prosessen medfører øket treffsikkerhet i forhold til tiltak/aktivitet. KREM har også erfart at når samtalen er ressursorientert og positivt vinklet, tar det langt kortere tid å bygge opp et tillitsforhold mellom samtalepartnerne. På denne måten økes også effektiviteten i tjenesteforvaltningen. Halås fant det samme i sin studie av Ungdom i Sjev, der hun gjennom å følge noen ungdommers vei fra utsatthet til inklusjon og deltagelse, fant at opplevd likeverd mellom ungdommen og fagutøver var en sentral faktor (Halås 2012).

Denne tilnærmingen omhandler også en verdiorientering. I enhver metodisk tilnærming ligger det nedfelt verdier og normer, enten uttalt eller uuttalt. Den

²⁶ <http://www.ks.no/tema/helse-og-omsorg/Sosialtjenester/Erfaringskonferanse-HUSK-17-og-18okt-i-Oslo/>

²⁷ (<http://www.selvhjelp.no/filestore/Empowerment.pdf>)

grunnleggende verdien i Hortensia, er likeverdig partnerskap mellom faglig kompetanse (forvaltningen) og livserfaringskompetanse (bruker). Dette innebærer at brukers erfaring skal behandles som en kompetanse i utviklingsarbeidet. (Gustavsen m. fl. 2009). I dette ligger at brukers erfaring med blant annet tjenesteforvaltningen, også er viktig å identifisere og lære av som ledd i utvikling av ny tjenestemodell og praksismetode (Gustavsen m. fl. 2010). Dette er i og for seg ingen ny kunnskap (Andreassen 2009). Det nye i Hortensias innsats er at vi søker å ta i bruk kunnskapen direkte i praksis, både gjennom selve prosjektorganiseringen der KREM er likestilt partner, dernest i forhold til at brukers løpende erfaringer formidlet gjennom at KREM søkes innlemmet i utviklingsarbeidet på alle nivåer.

Vi etterstreber med andre ord brukervedvirkning i utviklingen av tjenesteforvaltningens organisering og dens praksis, herunder tiltaksutvikling. Dette er, så langt vi kjenner til, en radikal form for brukervedvirkning som er lite tatt i bruk aktivt og reelt. Vi har derfor valgt å betegne Hortensias brukervedvirkning for *radikal brukervedvirkning*.

Det kan hevdes at representasjon av brukerorganisasjoner i ulike lokale, regionale og nasjonale fora innehar elementer av brukervedvirkning i utforming av tiltak, faglig praksis og organisering. Vi har lært at denne form for brukervedvirkning som finner sted i denne type fora, ikke i tilstrekkelig grad har påvirkning på praksis, tilbudet eller på organiseringen av tjenestene.

Det er besluttet at en videreføring av Hortensia skal se på hva denne type brukerrepresentasjon innebærer for Horten kommune og Horten NAV i dag, og om det bør endres i tråd med våre ambisjoner. Likeledes skal arbeidet med videreutvikling av brukervedvirkning i faglig praksis fortsette, nå med øket fokus på aktiv brukerdeltagelse på ulike faglige samhandlingsarenaer.

I tillegg til å legge til rette for ny praksis mellom bruker og forvaltning, er det også i Hortensia arbeidet for å utvikle nye samarbeids- og samhandlingsstrukturer mellom ulike tjenesteforvaltere. Sentralt står samordnet innsats og koordinerte tjenester. Etableringen av Familiehuset var begrunnet med behovet for samordnet innsats overfor barn og unge. Utviklingen av Hortensia har vært tuftet både på denne erkjennelse, samt KREMs partnerskapsmodell- og metode. Ser vi på Horten

kommune og NAV Hortens tjenesteforvaltning rettet mot utsatte familier, består organisasjonen av mange ansatte. Hver og en av dem må selv ”tolke og eie” Hortensias verdimessige plattform om likeverdig partnerskap mellom bruker og tjenesteforvaltning. Vi har også lært at Hortensias arbeid med å utvikle en brukerrettet samhandlingsplattform både på modell- og metodenivå, derved fordrer at ansattes løpende erfaringer blir gjenstand for systematisk refleksjon der likverdig partnerskap mellom ansatt og bruker skal fokuseres. Dette krever blant annet at tjenesteforvaltningen legger til rette for at dette faktisk er mulig, både gjennom delegasjon av myndighet, kompetanseheving knyttet til bruk av myndigheten, samt løpende kunnskaps- og kompetanseutvikling basert på erfaringer som til enhver tid utvinnes i feltet.

Hortensia forutsetter derved at en praksis som skal bidra til å myndiggjøre brukere, innebærer at den som skal gi myndighet selv har myndighet. Dette betyr at det ledd i forvaltningen som møter brukere, også må ha reell beslutningsmyndighet. Konkret vil dette omhandle delegasjonsgrenser, men det omhandler også faglig trygghet og kompetanse hos den enkelte fagutøver. KREM sier følgende om kompetanse:

Kompetansebegrepet består både av fagkompetanse, ferdigheter og personlig kompetanse. Personlig kompetanse handler om hvem vi er og hvordan vi er i møte med andre. Det er også selve grunnmuren i vår samlede handlingskompetanse, og vil i stor grad være avgjørende for hvordan vi gjør bruk av vår faglige kompetanse og våre tillærte ferdigheter. KREM har derfor et spesielt fokus på utvikling av personligkompetanse og samhandlingskompetanse, pluss den samlede kompetansen som vi kaller handlingskompetanse. Handlingskompetanse er summen av hvem vi er, våre erfaringer, verdier og holdning og hvordan vi omsetter dette i praktisk handling. Handlingskompetanse er avhengig av nyansert refleksjon over egne erfaringer. Hva skal til for å få benyttet den personlige kompetanse blant ansatte og brukere?

Hortensias overordnet ambisjon er derved å utvikle en tjenestemodell og praksismetode som skal bidra til å forhindre at forvaltningen ”reproduserer” brukere gjennom sitt arbeid. Ett uttrykk for dette er ”lært hjelpeløshet”. Dette er et fenomen der brukere opplever å bli fratatt myndighet over eget liv, og derved blir

gjort hjelpeløse²⁸. I en slik tilstand øker deres behov for bistand fra tjenesteforvaltningen ytterligere.

Denne avhengighetsspiralen er det Hortensia ønsker å bryte og vi stiller spørsmål ved om tjenesteforvaltningens strukturer og rammer er av en slik karakter at det forhindrer myndiggjøring av brukere. Derved kan tjenesteforvaltningen stå i fare for å repetere uhensiktsmessig praksis, som faktisk bidrar til å gjøre brukere hjelpeløse og reprodusere behov snarere enn å bidra til å gjøre folk selvhjulpne. Denne form for strukturelle paradokser, er et fenomen det er grunn til å anta gjelder for tjenesteforvaltningen generelt og ikke alene for Horten spesielt. Kanskje er dette en forklaring på at offentlig tjenesteforvaltning har så vidt store utfordringer knyttet til å redusere omfanget av brukere som trenger bistand?

10.3 Hva med endringskompetansen i tjenesteforvaltningen?

Et annet fenomen som vi antar gjelder for NAV og annen tjenesteforvaltning generelt, og ikke alene for Horten spesielt, er knyttet til endringskompetanse og vilje til endring i forvaltningen. KREM påpeker at mange brukere besitter en betydelig endringskompetanse som tjenesteforvaltningens ansatte i for liten grad utnytter, hvilket kan ha sammenheng med at tjenesteforvaltningen selv ikke innehar samme grad av endringskompetanse og derved ikke vet hvordan dette kan utnyttes. Mangel på endringskompetanse kan også medføre uvilje mot endring fordi det kan oppleves både krevende og truende. Om det er slik at ytre rammer og strukturer heller ikke oppfordrer til endring i alle ledd, for eksempel ved at den ansatte ikke involveres tilstrekkelig, ikke gis nødvendig beslutningsmyndighet og/eller påvirkning, kan dette medføre fremmedgjøring og handlingslammelse hos den ansatte som underordner seg ”regimet”, og derved ikke opptrer selvstendig. Mangel på ”eierskap” til beslutninger kan også medføre redusert interesse for å nå de mål den organisasjonen man jobber innenfor har for sin virksomhet. Om

²⁸ <http://www.dagensmedisin.no/nyheter/2005/06/23/liten-mestringsevne--ker-ri/>

tjenesteforvaltningens ansatte føler seg fremmedgjort og umyndiggjort i arbeids- og beslutningsprosessen, kan dette medføre lavere engasjement og interesse for å nå målene med virksomheten. Innen virksomheter som har i oppdrag å bistå personer i utsatte posisjoner, kan mangel på ansvarsfølelse fra ansatte derved ramme brukeren direkte. Under Hortensia-perioden har vi ikke foretatt en undersøkelse blant ansatte knyttet til denne dimensjonen direkte, men vi har erfart at brukere opplever å bli holdt igjen. Med dette mener vi at brukere rapporterer at det "ikke skjer noe", at det er mye venting og at ting tar for lang tid i forvaltningen. Dette er i tråd med erfaringer fra andre tilsvarende innsatser (Gustavsen, Van der Meij m. fl. 2012). Imidlertid kan det se ut til at den nye tverrfaglige plattformen som Familiehuset representerer, både kan øke effektiviteten og treffsikkerheten knyttet til familier med sammensatte behov. Det blir sentralt at nettopp Familiehuset legger til rette for medvirkende praksis, i alle ledd.

10.4 Velferdstjenester i skjæringspunktet mellom bistand og grensesetting

Vi har i tidligere rapporter fra Hortensia (2008 og 2009) omtalt KREM og forskerens utfordringer knyttet til det å komme i operativ posisjon til felt. Det er en interessant erfaring at Hortensias eksterne aktører gjør de samme erfaringer som brukerne har gjort. Gustavsen m. fl. (2010) fant tilsvarende funn i Drammen kommune. Det faktum at ulike grupper av personer opplever de samme utfordringer i møte med tjenesteforvaltningen, uavhengig om det er brukere eller ikke, kan betraktes som "oppløftende" ved at det kan tolkes som at tjenesteforvaltningen ikke gjør forskjell på de ulike henvendelser og personer. Samtidig er det urovekkende ved at det kan se ut til at det er et grunnleggende trekk ved systemet. Det kan indikere at tjenesteforvaltningens byråkratiske rutiner, prosedyrer og praktiske tilnærming, er ment å være lite tilgjengelig. Dette fenomenet er blant annet behandlet i en undersøkelse av sosialhjelpen og fattigdom (Hansen 1998). Forfatteren drøfter om det er slik at sosialtjenesten sin praksis knyttet til den økonomiske sosialhjelpen, som var undersøkelsesobjektet, gjennom sin praksis er ment å "fortelle" omverdenen hva folk ikke bør gjøre/hvilke situasjoner de bør unngå. Denne form for grensesettende mekanismer og institusjoner finner vi i alle samfunn. Fengsler og tilsvarende anstalter er det

ytterste og uttalte uttrykk for dette. Vi stiller spørsmål ved om velferdsforvaltningens praksis generelt, og slett ikke i Horten spesielt, er ment å være av en slik karakter at det ikke skal være ”for enkelt” å være bruker av denne tjenesten. Kanskje er det en frykt for at det blir for enkelt, for hyggelig og derved kan øke muligheten for at flere finner veien dit? Det er blant annet en rådende oppfatning i flere miljøer at ”for rause” inntektssikringsordninger som det er enkelt å benytte, vil medføre at flere velger dette fremfor å være i arbeid²⁹.

Velferdstjenester i skjæringspunktet mellom bistand og grensesetting, er et svært viktig perspektiv å drøfte når vi skal søke å forstå den praksis som utvikler seg i tjenesten. Dette er ett av flere områder som Hortensia oppfordrer tjenesteforvaltningen generelt å inneha en bevisst holdning til.

10.5 Nye stemmer

Et annet fenomen vi har vært opptatt av å utforske i Hortensia omhandler ”de nye stemmene”. KREM representerer en slik ny stemme. Det samme gjør forskningen. Hver bruker representerer også en ny stemme. I endringsprosesser er nettopp nye stemmer viktige. Sosiale medier er en arena hvor nye stemmer fritt kan komme til uttrykk. I flere sammenhenger benyttes det også aktivt av det offentlige system, som på nettsiden til Landsrådet for Norges barne- og ungdomsorganisasjoner³⁰, som vil ha nye stemmer i offentlige rom.

Hvilke stemmer som kommer til orde og blir sett og hørt, er også et bilde på makt, noe tidsskriftet Samtiden viser i sin kronikk ”Ansiktene som mangler på TV”, som er en kritikk av mediernes seleksjonsmekanismer, som forfatteren mener er systematiske og ikke-tilfeldige og et uttrykk for hvem som besitter makt og

²⁹ <http://www.dagsavisen.no/meninger/article405902.ece?pageNum=1&status=showall>

<http://www.ssb.no/forskning/artikler/2009/5/1243604881.9.html> se motsvar:

<http://www.vg.no/nyheter/innenriks/artikkel.php?artid=544379>

http://sokelys.origo.no/-/bulletin/show/336089_myter-om-trygd

³⁰ <http://www.lnu.no/pages/nyhet.aspx?nr=8888>

posisjoner³¹. Vi spør oss om det er tilsvarende prosesser i velferdssystemene. Er det slik at det er en systematisk utvelgelse av hvilke stemmer som får taetid og blir lyttet til? Det finnes en mengde litteratur som på ulike måter belyser makt og avmakt i velferdsstaten og dets forvaltningssystemer. Tilsvarende knyttet til mekanismer for undertrykkelse og vedlikehold av status quo. Når Hortensia er opptatt av å åpne for nye stemmer, griper dette inn i makt og avmaktstematikken. Det utfordrer derved også eksisterende strukturer, og kan oppleves som truende.

Vår erfaring fra Hortensia tyder imidlertid på at det blir for snevert å kun forstå de nye stemmer som en trussel mot eksisterende maktstrukturer. Vi har tidligere tatt til orde for at også bakkebyråkrater befinner seg i en posisjon der de ikke er myndiggjort. Innenfor kritisk tenking vil en slik umyndiggjøring av praksisfeltet bli forstått som en nødvendig disiplinering for å ”holde orden i rekkene” og påse at regelverk overholdes. Dette kan forstås som en bekymring for at om hver enkelt saksbehandler fritt skal kunne beslutte i samråd med ”sin” bruker, kan dette medføre en ukontrollert bruk av penger. I et slikt regime, der selve strukturene skal fungere disiplinerende, kan det synes umulig å introdusere nye stemmer. I alle fall nye stemmer som kommer nedenfra, fra bunnen av maktpyramiden. Hortensia valgte å snu pyramiden, og ved dette symbolisere ønske om ny praksis der makt og myndighet er annerledes fordelt og der alle stemmer skal ha like stor innflytelse. Hortensia har også valgt å trekke inn nye stemmer.

De nye stemmene kan også være nye stemmer som kommer til orde ”innenfra”. Det kan være ansatte som ønsker å bidra med engasjement og ideer. Denne type ansatte kan også få status som *friaktører*. I dette ligger at de er tildelt utstrakt myndighet og gjennom dette tillit. I Hortensias kjernegruppe, har de to aktørene som representerte NAV og Horten kommune, innehatt en friaktørrolle. I denne posisjonen har de hatt mulighet til å operere på tvers av etablerte grenser og systemer, og har lagt til rette for etablering av nye fora, nye nettverk, nye strukturer og påbegynt arbeidet med nye arbeidsformer. Dette arbeidet har de utrettet i partnerskap med forskning og sosialentreprenør. Friaktører som jobber

³¹ http://www.samtiden.no/03_3/art5.html

innenfra kan betraktes som intraprenører, og der intraprenørskapet er rettet mot sosiale verdier, er intraprenøren sosialentreprenørens slektning. I kapitel 11 omtaler vi sosialt entreprenørskap nærmere.

11. LURT: Hva kan dette bety for videre veivalg

11.1 Innledning

I det foregående har vi redegjort for faglige perspektiver i arbeidet og hva som er gjort og lært i utviklingsarbeidet så langt. Med bakgrunn i dette skal vi i det videre drøfte hva som er lurt. Vårt utgangspunkt er Hortensias hensikt og mål. Vi starter derfor med å minne om punkt 4.1 i denne rapporten som er:

Hortensias overordnede mål og hensikt er å bekjempe barnefattigdom i Horten, både på kort og lang sikt. I dette ligger at Hortensia også skal bidra til å redusere reproduksjon av fattigdom. Det er videre en ambisjon om å redusere sosiale ulikheter i oppvekst³². Målgruppen er familier som mottar bistand fra offentlig forvaltning, der et hovedkriterium er at foreldrene mottar bistand fra sosialtjenesten/NAV. Bistand kan forstås både som økonomiske bistand og/eller andre former for hjelp.

For å nå prosjektets overordnede mål/hensikt ble det nedfelt konkrete mål for prosjektet på modell og metodenivå. På modellnivå var målet: Samordning og koordinering av tiltak for fattigdomsutsatte barnefamilier der NAV Horten og Familiehuset står sentralt. Koordinering av tjenester for å sikre en mest mulig effektiv utnyttelse av ressurser, samt å sikre et forutsigbart tjenesteapparat for både brukere og ansatte var kjerneelementer i modellen. På metodenivå var målet: Utvikle metode for økt selvhjelpenhet blant foreldre gjennom aktiv og reell brukermedvirkning. Videre var det nedfelt kjerneelementer i den nye praksismetoden som Hortensia skulle legge grunnlaget for å utvikle. Dette var systematisk og ressursorientert samtale, der likeverdighet mellom samtaleaktørene står sentralt. I dette ligger å anerkjenne brukererfaring og fagkompetanse som to

³² Se tidligere omtalt

likestilte kompetanseområder som er gjensidig avhengig av hverandre. Ved dette sikres aktiv og reell brukermedvirkning.

Vi har gjort rede for at målet om en helhetlig og koordinert modell er innfridd, og at vi ser en økende praksis i forhold til målet om brukermedvirkning forstått som likeverdig partnerskap. Vi har også vist at vi har lært at det nettopp er likeverdigheten mellom bruker og fag som er det mest krevende, for velferdsforvaltningen både som grensesettere og mulighetsarenaer, dernest at likeverdighet utfordrer makt og posisjon. Med bakgrunn i dette, vil vi nå laborere over hvilke dimensjoner vi anser er lurt å navigere etter i det videre arbeid med å nå Hortensias hensikt og mål.

11.2 Sosialt entreprenørskap

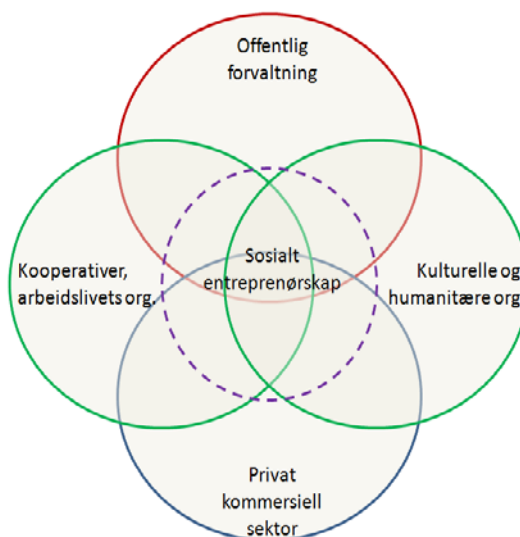
Når Hortensia trekker inn sosialt entreprenørskap som en lur dimensjon å navigere videre etter, er dette basert på Hortensias erfaringer med å samhandle og samarbeide med en sosialt entreprenør, Hilde Dalen, etablerer av KREM. Dette er også et område som får øket oppmerksomhet både politisk, faglig, økonomisk og praktisk³³. Telemarksforskning har på oppdrag for Arbeidsdepartementet studert sosialt entreprenørskap som ledd i innsatsen mot fattigdom. Forskerne konkluderer med at vi i Norge finner et uutnyttet potensiale og anbefaler et øket fokus på området (Gustavsén og Kobro 2012). Forskerne peker også på at den svenske KK stiftelsen³⁴ i en årrekke arbeidet med sosialt entreprenørskap, eller samhällets entreprenörer, som KK stiftelsen kaller det. I en pressemelding i forbindelse med utgivelsen av en bok om "Samhällets entreprenörer" i 2009, skriver de:

³³ Bl.a. har Telemarksforskning et oppdrag for Arbeidsdepartementet knyttet til sosialt entreprenørskap som ledd i innsatsen mot fattigdom, som skal avsluttes juni 2012. DAMVAD har foretatt en utredning for Nærings- og handelsdepartementet på området sosialt entreprenørskap. I løpet av juni 2012 publiseres også en rapport omhandlende KREMs utvikling og arbeid, som brobygger og sosialt entreprenør.

³⁴ KK-stiftelsen er en felles finansieringskilde for den svenske universitets- og høyskolesektoren. Formålet er å stimulere til forskning som styrker Sveriges konkurransekraft. Stiftelsen finansierer forskning og kompetanseutvikling ved 17 av Sveriges universitets- og høyskoler i samarbeid med det svenske næringslivet.

Sambällsentreprenörer är personer som bidrar med nytänkande och nya initiativ inom samhällsområdet. De behövs för att gemensamma, samhällsnyttiga funktioner ska utvecklas. Sambällsentreprenörer är gränsgångare - de finns ofta i skärningspunkten mellan privat, offentlig och ideell verksamhet. De samlar människor kring en idé och får saker att hända. (Sander og Jordan 2011, s.2)

Sosialt entreprenørskap er, som mange kaller det, en hybrid virksomhet som tar opp i seg elementer fra en eller flere av sektorene som vi kjenner fra før, se figur 1. Figuren viser at det ikke finnes noe "hull" mellom de klassiske sektorene; markert i rødt (offentlig), blått (kommersiell) og grønt (tredjesektor). Tvert om vil ethvert sosialt entreprenørskapsinitiativ uansett hvor i den lille stiplede sirkelen det oppstår, samtidig være innenfor minst en av de øvrige sirklene.



Figur 7. Sosialt entreprenørskap i overlappingsfeltet mellom offentlig, frivillig og privat kommersiell sektor. Tilpasset etter Fayolle and Matlay, 2010, s. 81, gjengitt i Gustavsen og Kobro 2012.)

Identifikasjon av hvor sosialt entreprenørskap befinner seg i samfunnsformasjonen, sier imidlertid ikke så mye om hvem de er og hvilken virkning de eventuelt har.

Gustavsen og Kobro (2012) viser videre til at det i en antologi over internasjonal forskning på feltet at det finnes mer enn 30 ulike akademiske definisjoner av begrepet "social enterprise", enda litt flere av begrepet "social entrepreneur" og litt færre bare av begrepet "social entrepreneurship". I en artikkel fra 2010,

identifiserer Hoogendoorn, Pennings & Thurik (2010) fire ulike ”skoler” innenfor feltet fra henholdsvis en europeisk og en amerikansk tradisjon. Det er mulig å gjøre et skille mellom sosialentreprenøriske prosesser og sosiale virksomheter.

Sosialentreprenøriske prosesser kan foregå innenfor en organisasjon³⁵. Sosiale virksomheter, oppsummerer den Europeiske kommisjonen de viktigste karaktertrekkene til i sin innledning til deres ”Social Business Initiative (2011, s. 2):

A social enterprise is an operator in the social economy whose main objective is to have a social impact rather than make a profit for their owners or shareholders. It operates by providing goods and services for the market in an entrepreneurial and innovative fashion and uses its profits primarily to achieve social objectives. It is managed in an open and responsible manner and, in particular, involves employees, consumers and stakeholders affected by its commercial activities.

Dette er virksomheter som har til hensikt å skape en sosial verdi. Deres sosiale formål er å prioritere sosial verdiskaping fremfor økonomisk, og når og hvis verdiskapingen finner sted, blir den brukt videre til fordel for målgruppens eller samfunnets sosiale behov, og ikke distribuert blant ledelsen eller interessepersoner i entreprisen (Mair & Marti 2004). Pamela Hartigan, direktør for Skoll Centre for Social Entrepreneurship ved Oxford University, presiserte under en konferanse i Roskilde 26. januar i 2011, at sosial innovasjon eller nyskaping er noe annet enn velgjørenhet. Sosialt entreprenørskap handler altså både om ideer og hardt arbeid.

Sosialt entreprenørskap kan også forstås som nyskaping nedenfra. KREM insisterer på at dette er et grunnleggende kjennetegn. Nettopp dette, nedenfraperspektivet, har vært et sentralt element i Hortensia. Under hele utviklingsperioden har vi søkt å identifisere den gode praksis for ivaretagelse av nettopp dette. Den omvendte prosjektpyramide er et uttrykk for den vilje som var til stede i forvaltningen til å nærme seg en materialisering av hva nedenfraperspektiv i et utviklingsarbeid faktisk bør bety. Vi har erfart og lært at det kanskje nettopp er dette perspektivet som er det mest utfordrende, men også det aller viktigste. Gjentatte laboreringer over dette har ledet oss frem til at det er

³⁵ Dette er nærmere behandlet i Gustavsen og Ueland Kobro 2012.

lurt at utviklingsarbeid hele tiden har fokus på hvilket og hvem sine perspektiver som råder og hvorfor. Forvaltningsspråket for dette er brukermedvirkning. Sosialentreprenøren snakker om nedenfraperspektivet. *Vi har kommet frem til at de tre begrepene: Brukermedvirkning, nedenfra perspektiv og likeverdig partnerskap kan flyte sammen i begrepet **radikal brukermedvirkning**.* Vi tror det er lurt med radikal brukermedvirkning. I det videre skal vi utdype dette.

11.3 Radikal brukermedvirkning

Norske myndigheter legger stor vekt på at brukermedvirkning skal ligge til grunn for tjenestetilbudet generelt. NAV reformen har brukermedvirkning som ett av tre ambisjoner med reformen. I 1999 kom stortingsproposisjon nummer 63, «Om opptrappingsplanen for psykisk helse 1999–2006»³⁶ som i 2006 ble utvidet med to år. Opptrappingsplanen skulle reformere psykiske helsetjenester både på spesialist- og kommunenivå og ble prosjektert til å koste 24 milliarder kroner. Et av opptrappingsplanens hovedmål var å styrke brukerperspektivet og brukernes rettigheter. Evalueringer av opptrappingsplanen viser at dette arbeidet ikke er godt nok ivaretatt. I rapporten «Spesialisthelsetjeneste på brukerens arena» (Rådet for psykisk helse, 2008) hevdes det at brukerne ikke har reell medvirkning i store deler av landet, og at tilbudet som ytes, ofte er usammenhengende og oppstykket.

Prinsippet om brukermedvirkning betyr at tjenesteapparatet skal benytte brukerens erfaringskunnskap for å yte best mulig hjelp. Dette kan skje på ulike nivåer, og man snakker gjerne om individnivå, systemnivå og politisk nivå. Og både nasjonalt og internasjonalt har det vært et sterkt fokus på brukermedvirkning over mange år. Offentlige dokumenter, bøker og artikler har blitt skrevet, og mange tjenesteytere har tatt brukermedvirkning med i sin strategiske planlegging. I tillegg er både empowerment og recovery beslektede og relevante begreper for brukermedvirkning. Empowerment handler om et positivt syn på mennesket som et i utgangspunktet aktivt og handlende subjekt, som kan og vil sitt eget beste hvis forholdene legges til rette for det.

³⁶ <http://www.regjeringen.no/nb/dep/hod/dok/regpubl/stprp/19971998/stprp-nr-63-1997-98-.html?id=201915>

Studier om bedringsprosesser (recovery) er et relativt nytt forskningsområde, og har sin opprinnelse i brukermiljøer. Det viser seg at kunnskap fra brukermiljøene har vært avgjørende for å få innsikt i personers egne aktive roller i det å mestre og leve med psykiske problemer, og få til et godt liv i sitt nærmiljø (Borg, 2009).

Valla (2010)³⁷ påpeker at brukermedvirkning fremstår som et kritisk element når vi ser nærmere på faktorene som skaper endring i terapi. Hun viser til behandlingsinstitusjonen Hagen, som etter at de gikk over fra ekspertstyrt til klientstyrt behandling, økte antall behandlede barn med 300 %. Dette ble dokumentert da det ble foretatt en sammenligning av femårsperioden før omleggingen (1990–1994) med femårsperioden etter omleggingen (2000–2004). I samme periode var det verken nyansettelser eller økt ressursbruk. Studien viste også gjennom kontinuerlige tilbakemeldinger fra brukerne at institusjonen kom raskere i gang med tiltak som virket. I tillegg ble det vist at når familiene var med på å bestemme tiltakene, ble disse ofte mindre omfattende (Ibid.)

Gjennom jobben på Hagen lærte jeg at klientenes tanker og ideer var like verdifulle som mine. De hadde ressurser, selv om det noen ganger kunne være vanskelig å få øye på dem. Jeg var opptatt av hva familiene mestret, hva som var deres sterke sider, og hvordan de selv kunne bli aktive agenter i sitt eget liv.³⁸

KREM har gjort tilsvarende erfaringer (Slettebø, Dalen og Brodtkorb 2010) og det samme fundamentet er grunnlaget for flere større utviklingsarbeider de senere år (eks. HUSK, se fotnote 18 og Ungdom i Svevet³⁹).

Når vi introduserer brukermedvirkning som lurt, er dette derfor på mange måter å slå inn åpne dører. Derfor sier vi ikke det. Vi sier Radikal Brukermedvirkning. Med dette mener vi at det er både organisasjonen og den enkelte fagutøvers ansvar å

³⁷ http://www.psykologtidsskriftet.no/index.php?seks_id=109720&a=2

³⁸ http://www.psykologtidsskriftet.no/index.php?seks_id=109720&a=2

³⁹ <http://www.fylkesmannen.no/hoved.aspx?m=29659>

påse at brukermedvirkning faktisk finner sted. Brukermedvirkning er derved både et ledelsesansvar, men også et fagansvar som den enkelte som er ansatt i offentlig tjeneste er ansvarlig for å forvalte.

Selv om mange fagutøvere med rette kan kritisere sin organisasjon for at den i liten grad legger til rette for medvirkning, er det vår erfaring blant annet fra Hortensia arbeidet, at mangel på brukermedvirkning ikke alene kan forklares med organisering av tjenestene eller mangel på lederfokus. Vår erfaring viser at den enkelte fagutøvers kompetanse, holdninger og vilje, kan stå i veien for, eller forløse, brukermedvirkning. Radikal brukermedvirkning innebærer derved et helhetlig ansvar for at brukeres erfaringer og løsningsforslag aktivt anvendes i samhandlingen mellom bruker og fag.

11.4 Medarbeiderdrevet innovasjon

På oppdrag fra Nærings- og handelsdepartementet har IRIS i samarbeid med NTNU Samfunnsforskning gjennomført en utredning av ansattes medvirkning til innovasjon i norsk næringsliv og offentlig sektor. Utredningen er ett av tiltakene som følger opp regjeringens innovasjonsmelding og gjennomføres under rådgiving fra NHO og LO. Hensikten med utredningen er å utvikle mer kunnskap om kjennetegn ved medarbeiderdrevet innovasjon i både næringsliv og i offentlig sektor. Resultatet av studien viser at det ikke finnes en beste praksis. Tvert i mot ser vi at medarbeiderdrevet innovasjon blir praktisert på svært ulike måter, uten at man kan si at den ene måten er bedre enn den andre. Utfordringen har derfor vært å finne frem til kjennetegn, egenskaper og arbeidsmåter som er typiske for bedrifter som lykkes med medarbeiderdrevet innovasjon. Resultatene fra prosjektet dreier seg om hva de beste gjør, hva vellykket medarbeiderdrevet innovasjon krever av ledere, medarbeidere og tillitsvalgte. Videre dreier resultatene seg om hva som kjennetegner organisasjonskulturen i de virksomhetene som har hatt en vellykket utøvelse av medarbeiderdrevet innovasjon. Resultatet presenteres i form av ni kulturelle trekk som er: Engasjement, tillit, trygghet, samarbeidsorientering, stolthet, toleranse, utviklingsorientering, autonomi og åpenhet. Konkrete virkemidler for realisering av medarbeiderdrevet innovasjon er oppsummert i denne figuren:

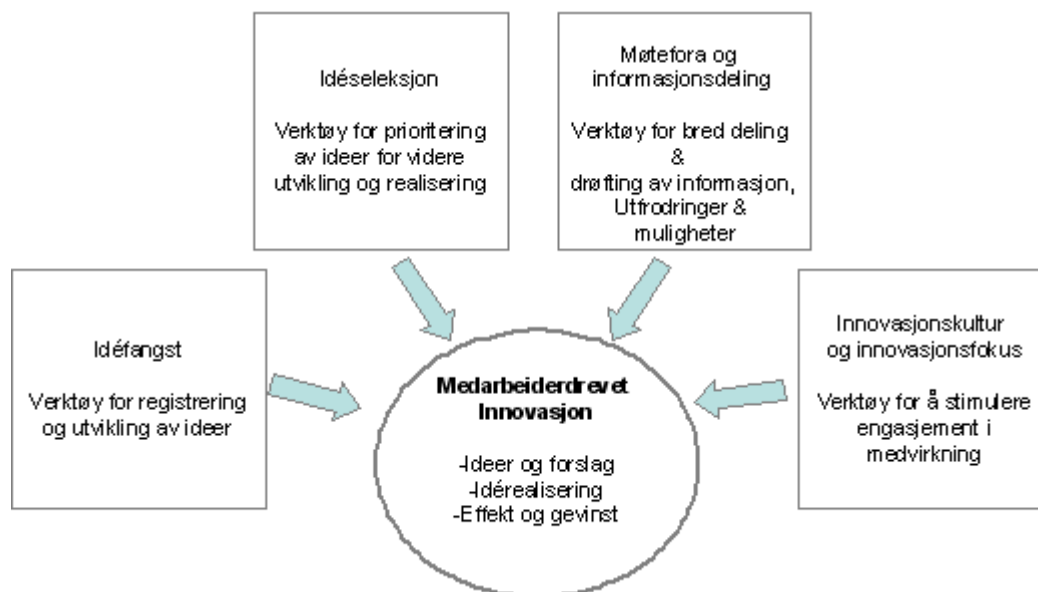


Fig.8 Hentet fra: <http://www.iris.no/Internet/sn.nsf/wvDocID/E3CA7FDBEF8B8ABCC12577DD0039B040>

Resultatene av studien ble oppsummert i en håndbok for medarbeiderdrevet innovasjon. Her fremkommer blant annet at ideer er viktig i alle fasene. Det er med andre ord ikke slik at man går fra en fase til andre og lukker for nye ideer. I en innovasjonsprosess er det viktig at man i alle fasene er opptatt av nye ideer som kan støtte opp under hensikten og målet ned utviklingsarbeidet.

I Hortensia utelukket vi aldri nye initiativ og ideer. Dette er ett sentralt kjennetegn som viser at Hortensia gikk fra å være velferdsprosjekt til å bli et partnerskap for sosial innovasjon. Når vi ser alle aktiviteter og resultater av Hortensia, så var det kanskje nettopp det åpne og tilgjengelige utviklingsklima som bidro til dette. Det at intraprenører i en organisasjon på denne måten fikk mulighet til hele tiden å være i en utviklingsprosess og at en sosialentreprenør har vært knyttet til arbeidet og kontinuerlig insistert på betydningen av nedenfra perspektiv, laborering og løpende idéutvikling, anser vi som sentralt for Hortensias suksess. Bidraget fra aksjonsforsker som løpende har fulgt arbeidet og belyst stadig nye retninger som kunne styrke måloppnåelse, har vært viktig for å sikre en erfarings- og kunnskapsbasert utvikling. Den omvendte prosjektpyramides symbolske så vel som praktiske mulighet, har vært sentralt.

Vår erfaring viser derved at det er lurt at de medarbeidere som har potensialet til å være intraprenører og friaktører i et utviklingsarbeid, gis handlingsrom til å utnytte

sine evner og ferdigheter til å utvikle organisasjonen og styrke muligheten for måloppnåelse. Vi tror det er lurt at intraprenører koples sammen med sosialentreprenører. Og vi tror det er lurt i en periode å kople på aksjonsforskning som hele tiden synliggjør og dokumenterer utviklingsarbeidet, deltar i utviklingsarbeidet og bidrar med systematiske datagjennomganger som sikrer felles retning mot målet.

11.5 Et tilgjengelig arbeids- og næringsliv

Fattigdomsbekjempelse er ikke mulig å gjennomføre innenfor offentlig forvaltning alene. Det er først og fremst gjennom stabil tilknytning til lønnet arbeidsliv, at folk kan komme ut av fattigdom og at det er av varig karakter. Offentlige myndigheter har lagt til rette for en rekke muligheter som både offentlig og privat arbeidsliv kan benytte i rekruttering og tilsetting av arbeidskraft, herunder den arbeidskraften som har behov for tilrettelegging. Dette til tross, det er mellom 600.000 – 700.000 i arbeidsfør alder som står utenfor arbeidslivet, og tallet er stabilt høyt. Det er mange forklaringer på dette. Hortensias arbeid har vist at en forklaring er arbeidsformen i offentlig sektor. Men også arbeidslivet må bære et likestilt ansvar for inkluderende arbeidsliv. Hortensias videre ambisjoner er å samutvikle nye veier til arbeid for personer som står et stykke utenfor arbeidslivet. Dette er også i tråd med NAV Hortens satsing på markedskompetanse og fokus på arbeidsrettingen i NAV generelt.

11.6 En politikk for fattigdomsbekjempelse

Samtidig med at fag, forvaltning, næringsliv og brukere identifiserer lure veier til lønnet arbeid også for personer som står et stykke utenfor arbeidslivet, er det avgjørende at det også føres en politikk for fattigdomsbekjempelse for personer som ikke kan være i lønnet arbeid. Det vil til enhver tid være en rekke personer som av ulike årsaker ikke kan være i helt eller delvis lønnet arbeidsliv. Disse personene og deres familier må sikres en forsvarlig inntekt. En rekke av de personer som i dag kategoriseres som fattige, er som tidligere nevnt personer som mottar offentlig inntektssikring. Det faktum at den offentlige inntektssikringen ikke løfter ut av fattigdom, er et betydelig tankekors og paradoks. Barn rammes av dette.

Hortensia tar derfor til orde for en gjennomgang av dagens inntektssikringssystem i den hensikt å bekjempe den fattigdom som rammer de som mottar offentlig inntektssikring. Vår vurdering er at dette først og fremst omhandler statlige ytelser. Det er også vår vurdering at det ikke skal ligge til kommunalt nivå å kompensere for lave statlige ytelser. I Hortensia har vi erfart at en politikk for fattigdomsbekjempelse knyttet til inntektssikring, blir for sårbart om det skal hvile på lokale politiske avgjørelser knyttet til for eksempel konstruksjon av sosialhjelpsordningen⁴⁰. Uten en statlig politikk for fattigdomsbekjempende inntektssikring, vil vi ikke oppnå målet om å redusere fattigdom i Norge.

11.7 På sporet av sosial innovasjon

Når vi ser på summen av Hortensias innsats og hva vi har lært er lurt videre, ser vi at vi er på sporet av sosial innovasjon. Sosial innovasjon betegner det resultatet på system og strukturnivå som sosiale entreprenører skaper ved å utføre sosialt entreprenørskap. Når disse handlingene og aktivitetene samlet peker mot behov for utvikling av nye praksismetoder, nye samarbeidsformer og /eller strukturelle endringer, er vi over i det vi kan betegne som sosial innovasjon.

Nye samfunnsmessige utfordringer krever nye løsninger og nye måter å jobbe sammen. Vår tids sammensatte og komplekse samfunnsmessige problemer krever etter Hortensias syn radikale og innovative løsninger dersom vi ønsker å se en forandring. Derfor er det behov for nyskapende samfunnsinnsats. Nettopp fornyelsesaspektet ved sosiale selskaper og sosial innovasjon er viktige bidrag til inkluderende og bærekraftig vekst, mener Europakommisjonen som har lagt fram en handlingsplan for å bedre tilgangen på finansiering og øke synligheten av arbeidet med sosial innovasjon i Europa. Handlingsplanen følges opp av et fond på 700 millioner norske kroner. Planen inneholder tiltak for hvordan EU kan bidra til å støtte utviklingen av sosiale virksomheter, definert som virksomheter der det

⁴⁰ Hortensia har ved flere anledninger gitt innspill til det politiske miljø i Horten knyttet til sosialhjelpssatser, barnetrygd og sosialhjelp samt barnefamiliers særlige situasjon. Dette har medført at barnetrygden ble holdt utenfor inntektsberegninger i flere år. Men fra 2011 kom Horten kommune i en vanskelig økonomisk situasjon, og da ble barnetrygden beregnet inn for å redusere kommunens utgifter til sosialhjelp.

sosiale eller samfunnsmessige målet er årsaken til kommersiell aktivitet, der det er et høyt nivå av sosial innovasjon og der utbytte i all hovedsak reinvesteres i virksomheten.

Hortensia har tatt til orde for at denne nyskapningen bør skje i partnerskap mellom likeverdige parter. I forhold til personer som står utenfor lønnet arbeidsliv og som lever i fattigdom, mener Hortensia at det er avgjørende at de medvirker i utviklingsarbeidet. Derfor har vi også tatt til orde for radikal brukermedvirkning. Vår vurdering er at det først er når alle stemmer får like stor innflytelse, at vi er på sporet av sosial innovasjon. Det er dette vi har arbeidet for i Hortensia. Og det er nettopp denne verdiplattformen vi anser er grunnleggende for å oppnå sosial innovasjon og gjennom det bekjempe fattigdom.

12. Avrundning: I partnerskap for fattigdomsbekjempelse

Flere trekk ved samfunnsutviklingen viser at velferdsstaten står overfor nye utfordringer. Aldrende befolkning og en stor del av arbeidsstyrken utenfor reelt arbeidsliv, er de mest tydelige områdene. Det fører til en rekke store utfordringer i forhold til blant annet inntektssikring, drift av helsesektoren og kapasitetsproblemer i omsorgssektoren. På et mer overordnet plan representerer også selve nasjonalstatens rolle en utfordring for velferdsordningenes basis. Nasjonalstaten er den naturlige ivaretakeren av de fleste større velferdspolitiske ordningene, og nasjonalstatens rolle har endret seg mye i Europa de siste tiårene. Globalisering av økonomi, miljøutfordringer, kultur og politikk påvirker arbeidsmarkedet mellom nasjonene og innad i nasjonalstatene på en måte som skaper ytterligere velferdsutfordringer. Økt fattigdom, ikke mindre fattigdom, kan og vil være et resultat av flere av disse faktorene enkeltvis, og en effekt av samspillet mellom dem.

Ser vi på utviklingen av velferdsstaten, så var det et samspill mellom politikere, statsforvaltningen, fagbevegelsen og aktører i sivilsamfunnet som ideelle organisasjoner og enkeltpersoner. Imidlertid har det vært det sivile samfunn som gjennom hele den norske velferdspolitiske historien, i stor grad har avdekket stadig nye behov i befolkningen, og som har etablerte tiltak for å møte disse behovene, slik vi tidligere har vist. Dersom sivilsamfunnet ikke lenger genererer innovasjoner og arbeidsinnsats på velferdsområdet, vil problemene trolig eskalere.

Hortensiaarbeidet har vist oss at den nye retningen i arbeidet med å bekjempe fattigdom, bør være basert på felles eierskap til fenomenet. Både forvaltning, fag, brukere, sosialentreprenører, forskning og arbeidsliv må være involvert. I tillegg er det viktig å trekke inn både politikk og organisasjonsliv. En planlagt videre oppfølging av Hortensia er nettopp basert på denne erkjennelsen. Dette er en satsning rettet mot ungdom, og der Hortensias plattform er basen for arbeidet. Næringsliv, politikk og organisasjonsliv skal være aktive medspillere. Samlet utgjør

dette en videreutvikling av partnerskapet for fattigdomsbekjempelse og reproduksjon av sosiale ulikheter.

Referanser

Andersen, Arne Støttrup og Øyvind Sivertstøl (2009). Lavinntektsgrupper på arbeidsmarkedet. Statistisk sentralbyrå

Andreassen, Alm Tone (2009). Brukermedvirkning i NAV: når velferdsforvaltningen og brukerorganisasjonene skal jobbe sammen Gyldendal akademisk

Andersen, Peter Ø. (2002). Pedagogik, utvikling og evaluering. Om pædagogiske utviklingsprosjekter. København, Gyldendal Uddannelse, Socialpædagogisk Bibliotek.

Backe-Hansen, Elisabeth og Moshus mfl. (2010). Verdighetsforvaltning i liv på grensen. En kvalitativ studie av barn og foreldre i familier med vedvarende lavinntekt. NOVA-rapport 16/10

Backe-Hansen, Elisabeth (2002). Barnefattigdom: En diskusjon av tilstandsbilder, konsekvenser og tiltak. Skriftserie 1/02 Oslo: NOVA

Backe-Hansen, Elisabeth (2004). Barn og unges håndtering av vanskelige livsvilkår. Kunnskapsbidrag fra 34 studier av hvordan økonomisk knapphet i hele eller deler av oppveksten innvirker på barn og unge. Oslo: NOVA-rapport 12/04

Backe-Hansen, Elisabeth, Tone Fløtten, Jens Hjort, Jens Lunnan og Bjørn Richard Nuland (2009). Aktivitet og deltakelse for fattige barn og unge. En evaluering av to statlige tilskuddsordninger Fafo-rapport 2009:50

Bjørnsrud, Halvor (2006). Forskende partnerskap med fortellinger i skoleutvikling, I: Utdanning for utvikling av skolen. Gyldendal Akademisk. s 25

Borg, Marit (2009). Bedringsprosesser slik de leves i hverdagslivet: Brukererfaringer ved alvorlige psykiske lidelser. Tidsskrift for Norsk Psykologforening, 46, 452–459.

Eilertsen, T. V. (2004). Aksjonsforskning på nært hold: muligheter og dilemmaer. I Tiller, Tom. Aksjonsforskning i skole og utdanning. Høyskoleforlaget,

Elstad, Jon Ivar (2008). Helse blant lavinntektsbarna i Sandbæk (red.) mfl. (2008): Barns levekår. Familiens inntekt og barns levekår over tid. Rapport 7/08, Oslo NOVA

Hem, Hans Einar (2002). Aksjonsforskning. Forskning til nytte i møte med velferdssamfunnets hovedutfordringer. Art. i Hauge, H.A. og Mittelmark, M. (red.) *Helsefremmende arbeid i en brytningstid. Fra monolog til Dialog*. Bergen, Fagbokforlaget

Engestrom, Yrje. (1999). Innovative learning in work teams: Analyzing cycles of knowledge creation in practice, in Y. Engestrom, R. Miettinen and R.-L. Punamaki (eds.) *Perspectives on Activity Theory*, Cambridge, Cambridge University Press, pp. 377-404.

Davenport, T.H. & Short, J.E. (1990 Summer). "The New Industrial Engineering: Information Technology and Business Process Redesign," *Sloan Management Review*, pp. 11-27

Fløtten, Tone, Inger Lise Skog Hansen, Anne Skevik Grødem, Arne Backer Grønningsæter og Roy A. Nielsen (2011). Kunnskap om fattigdom i Norge. En oppsummering. Fafo-rapport 2011:21

Gustavsen, Karin, Dalen Hilde, Gundersen Filip, Kruuse Meyer Sissel, Myhre Siri (2010). Hortensia – bekjempelse av barnefattigdom i Horten kommune. Telemarksforsking Notat 19/2010

Gustavsen, Karin, Dalen Hilde, Gundersen Filip, Kruuse Meyer Sissel, Myhre Siri (2009), Hortensia – bekjempelse av barnefattigdom i Horten kommune. Telemarksforsking Notat 6 - 2009

Gustavsen, Karin, Van der mej Ranveig, Braathen Heidi og Nielsen Jøndahl Heidi (2010) Prosjekt SIMBA. Barnefattigdomsbekjempelse i Drammen kommune. Notat 18/2010. Telemarksforsking.

Gustavsen, Karin (2011). Sosiale ulikheter i oppvekst – en humanitær utfordring. TF -rapport 283/ 11. Telemarksforsking

Gustavsen, Karin. Van-der Meij Ranveig, Braathen Heidi, Nilsen Jøndahl Heidi (2010). SIMBA. Notat fra pilotstudiet i arbeidet med å bekjempe fattigdom blant barn og unge Drammen kommune. TF-notat nr. 18/2010. Telemarksforskning

Gustavsen, Karin, Dalen Hilde og Skar Cathrine (2012). I partnerskap for sosial innovasjon. TF-rapport 300/2012. Telemarksforskning. (Under publisering)

Gjersvik, R. (2002). Modelleringskonferanser. I: Levin, M. & Klev, R: Forandring som praksis. Læring og utvikling i organisasjoner. Bergen: Fagbokforlaget.

Grøholt, Else –Karin, Stigum, H. Nordhagen, R. Köhler, L (2001). Children with chronic health conditions in the Nordic countries in 1996 – influence of socio-economic factors. *Ambulatory Child Health*; 7: 177-89

Grøholt, Else -Karin og Nordhagen, R (2002). Ulikhet i helse og helsetjenesteforbruk hos nordiske barn etter foreldrenes utdanning. *Norsk Epidemiologi*; 12 (1): 47-54

Grøholt, Else –Karin, Stigum, H. Nordhagen, R. Köhler, L (2003a). Health service utilization in the Nordic countries in 1996. *European Journal of Public Health*; 13: 30-7

Grøholt, Else –Karin, Stigum, H. Nordhagen, R. Köhler, L (2003b). Recurrent pain in children, socio-economic factors and accumulation in families. *European Journal of Epidemiology*; 18: 965-75

Halvorsen, Knut (1994). Velger folk trygd for vinningens skyld? I Dag Brusgaard, Aksel Hatland og Aksel Syse (red). Et nødvendig gode. Folketrygdens plass i Velferds - Norge. Oslo, AD-notam. Gyldendal.

Harju Anne & Tapio Salonen (2003). När pengarna inte räcker till. En studie om Majblommans organisation och utsatta barnfamiljers ansök-ningar. Majblommans Riksförbund, Göteborg. ISBN: 91-631-4496-4

Harju, Anne og Thoröd, AnneBrita (2011). Child Poverty in a Scandinavian Welfare Context – From Children’s Point of View. *Child Indicator Research*.

Harju, Anne (2005). 'Barns röster om økonomisk utsatthet' i Salonen, Tapio Barnfattigdomen i Sverige. Årsrapport 2004, Rädda Barnen, Stockholm. ISBN: 91-7321-150-8

Harju, Anne (2005). Barn och knapp økonomi. Rapportserie i sosialt arbete, IVOSA, Växjö universitet: Växjö. ISSN: 1652-8573

Harju, Anne (2008). Barns vardag med knapp økonomi. En studie om barns erfaringer og strategier. Doktorsavhandling i sosialt arbete. Växjö university press: Växjö. ISSN: 1404-4307

Harju, Anne, Torbjörn Hjort & Norma Montesino (2009). Utanför välfärdsstaten – om frivilligt sosialt arbete og økonomisk utsatta barnfamiljer. Working Papers Series, MiV. 2009:1

Harsløf, Ivan og Sissel Seim (red.) (2008). Fattigdom i en norsk velferdskontekst. Fattigdommens dynamikk. Perspektiver på marginalisering i det norske samfunn. Universitetsforlaget

Hansen, Jan (1998) Sosialhjelpen - forsvarlig livsopphold eller fattigdom i kommunal regi? Hovedoppgave – NTNU 1009.

Haukelien, Heidi, Møller, Geir og Vike Halvard, (2011). Brukermedvirkning i pleie og omsorgssektoren. Telemarksforsking. Rapport 284.

Helgøy, Ingrid; Kildal, Nanna; Nilssen, Even: Mot en ny yrkesrolle i Nav? Notat 1-2010, Uni Rokkansenteret.

Hjelmtveit Vidar (2004). Barn og unge i familier med langvarig økonomisk sosialhjelp. Sammendragsrapport Redd Barna, rapport nr. 43-04

Hjelmtveit, Vidar (2008). Langvarig, økonomisk sosialhjelp i barnefamilier. I Harsløf, Ivan og Seim, Sissel (red.) (2008). Fattigdommens dynamikk. Perspektiver på marginalisering i det norske samfunnet. Universitetsforlaget 2008

Hoholm, Thomas og Morten Huse (2008). Brukerdrevet innovasjon i Norge. Magma 5/2008

Hjort, Peter 2001. Tverrfaglig samarbeid og brukermedvirkning. Forelesning ved HIO 2001: www.hf.hio.no/tverrfaglig/TM-Veks-2/Tverr_sam_brukermed.doc

Jensen, Anne Grete (2009). Brukermedvirkning i sosialtjenesten, en studie av sosialarbeidernes perspektiv. Doktoravhandling for graden philosophiae doctor Trondheim, 2009 Norges teknisk-naturvitenskapelige universitet

Klemdal, Lars (2008). Integreringsprosessen på det lokale NAV kontor. Tidlig fase av iverksettelsen av NAV-reformen. AFI-notat 15- 2008.

Kalleberg, R. (1992). Konstruktiv samfunnsvitenskap. En fagteoretisk plassering av "aksjonsforskning" (ISO Rapport 24). Oslo: Institutt for sosiologi, Universitetet i Oslo.

Kishiyama, Mark m.fl. (2008). *EEG Brain Activity Differs Between Poor And Rich Kids* Journal of Cognitive Neuroscience (2008)
<http://www.medicalnewstoday.com/articles/132186.php>

Kongsvold, Kenneth og Madsen Bjørn-Emil (2004). Smartere sammen: Å bygge læringsmuskulatur KUNNE Nedtegnelse 2004 N 02/04 SINTEF Teknologi og samfunn 2004. (se og: Hvordan få aksjonsforskningen til å svinge? Metoder og erfaringer fra Smartere sammen Geir Guttormsen, Lisbeth Hansson, Margit Hermundsgård, Trond Kongsvik, Jostein Sveen, Bjørn-Emil Madsen og Torbjørn Korsvold.)

Kristofersen, Lars B. og Sten-Erik Clausen (2008). Barnevern og sosialhjelp. NOVA-notat 3/08

Kristofersen, Lars B. (2005). Barnevernbarnas helse. Uførhet og dødelighet i perioden 1990–2002. NIBR-rapport 2005:12

Kuhnle, Stein og Liv Solheim (1991). Velferdsstaten - vekst og omstilling. Tano Aschehoug

Larsen, Hege og Sissel Seim (red.) (2011). Barnefattigdom i et rikt land. Kunnskapsoppsummering om fattigdom og eksklusjon blant barn i Norge. HiO-rapport 2011 nr. 10

Lorentzen, Thomas. og Nilden Roy (2008). "Går fattigdom i arv? Langtidseffekter av å vokse opp i familier som mottar sosialhjelp", Fafo-rapport 14

Levin, Morten. (2002). Søkekonferanser. I: Levin, M. & Klev, R: Forandring som praksis. Læring og utvikling i organisasjoner. Bergen: Fagbokforlaget

Markussen Eifred, Frøseth Wigum Mari, Lønning Berit, Sandberg Nina (2008). Bortvalg og kompetanse. Gjennomføring, bortvalg og kompetanseoppnåelse i videregående opplæring blant 9749 ungdommer som gikk ut av grunnskolen på Østlandet våren 2002. Hovedfunn, konklusjoner og implikasjoner fem år etter. Rapport, 13 NIFU STEP 2008. Oslo

Møller, Geir (2006). Evaluering av samordningsforsøket. Telemarksforskning. Rapport 231 – 2007.

Møller, Geir (2005). Brukerundersøkelse ved Aetat, trygdeetaten og sosialtjenesten i Bydel Frogner og Bydel St. Hanshaugen. Arbeidsrapport 22 – 2005. Telemarksforskning.

Nadim, Marjan og Nielsen, Roy A (2009). Barnefattigdom i Norge. Omfang, utvikling og geografisk variasjon ISBN 978-82-7422-696-8

Nuland, Bjørn Richard, Reegård Kaja, Sandlie Hans Christian Sandlie (2010). Tiltak for fattige barn og unge Evaluering av fattigdomstiltakene innenfor tilskuddsordningen Barne- og ungdomstiltak i større bysamfunn Fafo-rapport 2010:19

Sandbæk, Mona (red) (2008). Barns levekår. Familiens inntekt og barns levekår over tid. NOVA rapport 7/08.

Sandbæk, Mona (red) 2010. Barns og unges levekår i lavinntektsfamilier. NOVA rapport 10/10.

Seim, Sissel. (2006). Egenorganisering blant fattige. En studie av initiativ, mobilisering og betydning av Fattighuset. Avhandling til doktorgrad. Skriftserien 2006:3. Göteborgs Universitet, Institutionen för socialt arbete.

- Seim, Sissel og Hege Larsen (red.) 2011. Barnefattigdom i et rikt land. Kunnskapsoppsummering om fattigdom og eksklusjon blant barn i Norge. HIO rapport 2011/10.
- Seim, Sissel og Ivan Harsløf (red.) 2008. Fattigdommens dynamikk. Perspektiver på marginalisering i det norske samfunnet. Universitetsforlaget.
- Stolanowski, Per Arne og Tvetene Karin Gustavsen (2005). ”Har vi råd, mamma? – om inntektssikring og fattigdom”. Cappelen akademisk 2005
- Seim, Sissel og Slettebø, Tor (2007). Brukermedvirkning i barnevernet. Universitetsforlaget
- Skjervheim, Hallvar. (1957 – 2002.) Deltakar og tilskodar. I Mennesket. Universitetsforlaget. Oslo.
- Slettebø Tor, Brodtkorb Elisabeth, Dietrichson Vanja og Lyhne Kim (2009). KREMs kurs i endringsmetode. Beskrivelse og evaluering av nye metoder for avklaring om deltakelse i kvalifiseringsprogrammet. Diakonhjemmets høyskole. Rapport nr 6 2009. http://www.diakonhjemmet.no/stream_file.asp?iEntityId=4148
- Slettebø Tor, Brodtkorb Elisabeth, Dietrichson Vanja, Øien Torvald (2011). Avklaring, Aktivitet, Arbeid Rapport 2011/10, Diakonhjemmets sosialhøyskole
- Säljö, Roger (1999). Læring i praksis. Et sosiokulturelt perspektiv. Oslo: Cappelen
- Ridge, Tess (2002). Childhood Poverty and Social Exclusion. From a Child's Perspective. The Policy Press.
- Tiller, Tom. (1999). Aksjonslæring. Forskende partnerskap i skolen. Høgskoleforlaget Kristiansand S
- Tiller, Tom. (2004). Aksjonsforskning i skole og utdanning. Høgskoleforlaget. Kristiansand S
- Tiller, Tom (2006). Aksjonslæring. Forskende partnerskap i skolen: Motoren i det nye læringsløftet. Høgskoleforlaget.

Thorsen, Liv (2008). Best på brukermedvirkning. Artikkel.

http://www.helsedialog.no/Laring_og_mestring_LMS/Brukermedvirkning/

Tvetene, Karin Gustavsen: (2001). ” Jeg prøver å få det til å bli borte av seg selv” Om barn som lever i familier som over tid har mottatt økonomisk sosialhjelp og deres håndtering av hverdagens møte med økonomiske krav. Hovedoppgave i sosiologi – Universitetet i Oslo 2001.

Underlid Kjell (2005). ” Fattigdommens psykologi. Oppleving av fattigdom i det moderne Norge. Samlaget

Vike, Halvard og Haukelien, Heidi. (2007). Velferdspolitikken ved reises slutt. Oslo: Norsk sykepleierforbund

Vygotsky, L. S. (1976). Tænkning og sprog, Bind I og II, Hans Reitzels Forlag, København.

Valla, Birgit (2010). Tidsskrift for Norsk Psykologforening, Vol 47, nummer 4, 2010, side 308-314

Andre referanser:

”Fattigdom blant barn, unge og familier – et kunnskaps- og erfaringshefte”. Utgitt av Barne- og likestillingsdepartementet. Rapport – januar 2006.

SSB notat (2007). Ungdoms Levekår

SSB, (2011). Økonomi og levekår for ulike lavinntektsgrupper 2010. Oslo: Statistisk sentralbyrå, 2011. Rapport 5/2011

St.meld. nr. 20 (2006–2007): Nasjonal strategi for å utjevne sosiale helseforskjeller

St.meld. nr. 44 (2008–2009) Utdanningslinja

St. meld. nr. 6 (2002–2003) Tiltaksplan mot fattigdom

St. meld. nr. 50 1998–1999 - Utjæmningsmeldinga

St meld. 13 (2011–2012) Utdanning for velferd Samspill i praksis

Handlingsplan mot fattigdom. Vedlegg til St.prp. nr. 1 (2006–2007) – Statsbudsjettet 2007

Sosial- og helsedirektoratet (2005). Gradientutfordringen. Sosial- og helsedirektoratets handlingsplan mot sosiale ulikheter i helse. Sosial- og helsedirektoratets handlingsplan mot sosiale ulikheter i helse. 1/2005

St.meld. 30 (2010–2011) Fordelingsmeldingen

Foredragskilder:

Haavet, Ole Ricard (2009). ”Hvilke helsekonsekvenser medfører fattigdom i oppveksten”. Seminar i Redd Barnas Forum for barnefattigdomsbekjempelse, 8. september 2009

Netthenvvisninger:

Se fotnoter.